



FFE Connect à votre service



Frédéric Bouix réélu président de la FITE

4

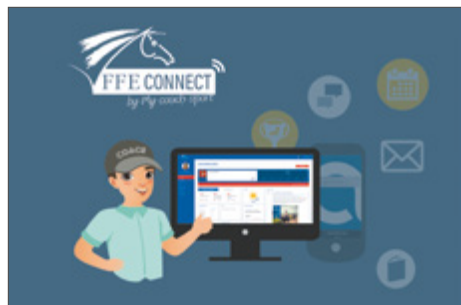
Nouveau MOOC enseignants pour les clubs

13

30 médailles internationales en 2019

24

■ FFE Connect



Découvrez les multiples fonctionnalités de FFE Connect by My Coach.

Objectif : investir l'ensemble des nouveaux moyens de communication pour développer l'attractivité des activités équestres.

Accès Clubs via FFE Club SIF. Notice détaillée dans votre colis de rentrée.

Voir pages 6 et 7.

■ Adhésion 2020



Renouvelez sans tarder votre cotisation en ligne ou en renvoyant le formulaire d'adhésion FFE. L'adhésion 2020 est nécessaire pour prendre des licences 2020.

L'adhésion membre actif, club - CLAF ou CLAG, comprend un pack de 30 licences, la validation gratuite des Galops®, l'accès à la démarche qualité, aux actions et outils de développement proposés par la FFE et aux procédures simplifiées pour les manifestations.

■ Licence 2020



Pensez à prendre ou renouveler vos licences.

Privilégiez la saisie du N° de licence ou cliquez sur le nom du cavalier dans la liste déroulante.

Le certificat médical exigible tous les 3 ans pour les licences fédérales de compétition doit dater de moins d'un an.

Entre la fourniture de 2 certificats médicaux, le cavalier doit remplir un questionnaire disponible sur sa **Page Cavalier FFE**.

■ Label qualité



Les labels Qualité de la FFE permettent aux cavaliers de se repérer au milieu de l'offre des clubs.

Rassurants pour le public, ils vous aident à recruter.

Valorisez vos compétences : lancez-vous, dans une démarche qualité.

Demandez le label qui vous correspond parmi les 8 proposés par la FFE.

Dossier en ligne depuis votre espace **FFE Club SIF**.

■ Relance inscriptions



Votre plan de fidélisation annuel comporte un volet de relance des anciens inscrits qui ne sont pas revenus.

C'est le moment de les relancer par mail ou par téléphone.

Une bonne solution est de les interroger sur les raisons pour lesquelles ils ne sont pas revenus, pour les faire revenir ou pour en tirer les leçons.

Voir Dossier fidélisation pour phoning – enquête de satisfaction.

Ref 189. Cahier 2.

■ Relance prospection



Toutes vos reprises ne sont pas complètes et votre plan de recrutement se termine.

La saison se joue maintenant.

Continuez à prospecter sur les forums, rendez-vous associatifs, fêtes et salons.

Relancez par mail ou par téléphone votre fichier de prospects et jouez la carte **Équitation pour tous**.

Un tiers des cavaliers finira par s'inscrire.

Voir **Ref 203 page 10**.

SOMMAIRE

Vie équestre

L'édito de Danielle Lambert	5
Partenariat FFE France Alzheimer	5
AG FFE et CNTE	5
Le Poney Français de Selle fête ses 50 ans	12
Hommage à Michel Cochenet	30
On en parle au club-house	31

Tourisme

Frédéric Bouix réélu président de la FITE	4
Equirando 2019 : une édition mémorable !	8

Clubs

LeMemoClub	2
FFE Connect	6
Réseaux sociaux	11
Modifications règlements des compétitions	14
Votre stage au Parc	16
Lancement du méthaniseur de Lamotte	16
Contractualisez !	17
Adhésion GHN 2020	18
Valorisation du fumier	19

Formation

Nouveau MOOC Enseignant	13
L'équitation au nouveau baccalauréat	15

Sport

Longines Equita Lyon	20
L'attelage sur le podium	23
30 médailles internationales en 2019	24
Tokyo 2020 : repérage	29

Référence

DSP Commune de Craon 53	12
-------------------------	----



8



16



24

LA REF - Mensuel officiel de la Fédération Française d'Equitation

Parc Équestre 41 600 LAMOTTE - Tel: 02 54 94 46 00 - laref@ffe.com ■ RÉDACTRICE EN CHEF: Danielle Lambert ■ PUBLICITE: publications@ffe.com - 02 54 94 46 71
■ ICONOGRAPHIE: Elodie Brunaud ■ VISUEL COUVERTURE: ©FFE/MGPY Photography ■ ONT PARTICIPÉ À CE NUMÉRO: FFE Communication, FFE Compétition, FFE Développement, FFE Parc, FFE Ressources, FFE Tourisme, GHN, Frédérique Monnier ■ MAQUETTE: Charte Graphique: FFE - Mise en page: FFE / Jennifer Le Ny ■ COMMISSION PARITAIRE: 0920 G 8036 ■ ISSN: 2115-4686 ■ DIFFUSION NUMÉRIQUE ■ DÉPOT LEGAL: À la date indiquée sur la couverture ■ EDITEUR: Fédération Française d'Equitation - Association loi 1901 - Président Serge Lecomte - Siège social: Parc Equestre Fédéral 41600 Lamotte ■ DIRECTEUR DE LA PUBLICATION: Serge Lecomte ■ FORCE RÉGLEMENTAIRE: Ceci est le mensuel officiel de la Fédération Française d'Equitation. Les informations portant la mention « Officiel » ont force réglementaire ■ ABONNEMENT: 1 an: 50 € - 1 an adhérent: 25 €. Envoyez vos coordonnées mail et postales et un chèque de 50 € à l'ordre de la FFE à FFE Club SIF 14490 Litteau. Préciser Abonnement à La Ref au dos du chèque.

FRÉDÉRIC BOUIX RÉÉLU

LORS DE L'AG 2019 DE LA FITE À BRACHFELD (ALLEMAGNE) LE 1^{ER} SEPTEMBRE, FRÉDÉRIC BOUIX A ÉTÉ RÉÉLU PRÉSIDENT POUR 4 ANS. RENCONTRE.



©FFE/PSV

Quel est le rôle joué par la France pour le tourisme équestre international ?

« Nation pionnière du tourisme équestre, la France joue un rôle de premier plan pour le développement des pratiques d'équitation d'extérieur à l'international. Dès les années 1960, elle est la première nation à structurer le tourisme équestre en œuvrant pour le maillage des itinéraires, la formation des cadres et des pratiquants, la création et le développement de l'Equirando ou encore du TREC.

Lors de mon premier mandat de Président de la FITE de 2015 à 2019, j'ai voulu poursuivre les travaux initiés par mes prédécesseurs mais aussi donner une nouvelle dynamique en phase avec les attentes sociétales liées à nos activités.

Quelles sont les actions phare de ces quatre années écoulées ?

J'ai souhaité renforcer la participation de la FITE au sein des

institutions équestres. La signature d'un accord avec la FEI en 2017 est la reconnaissance officielle d'une relation privilégiée entre les 2 fédérations.

Dans le même esprit, inscrire l'action de la FITE dans les instances européennes a été une priorité : adhésion au réseau European Horse Network fin 2015 puis élection au Bureau en 2018, initiatives pour porter la parole du tourisme équestre et ses intérêts au niveau européen.

S'y ajoute l'implication de la FITE au sein des réseaux européens liés aux sports de nature ou à la ruralité.

Enfin, la coopération avec les différents gouvernements a permis d'étendre à la France les accords sanitaires existants pour le BENELUX, avec des perspectives d'extension à d'autres pays. Faciliter le passage de frontières à cheval est une véritable avancée pour le tourisme équestre international.

Quelles sont les priorités données à ce nouveau mandat ?

En concertation avec le Conseil d'administration et les 19 ONTE présents lors de l'AG du 1er septembre, les sujets de l'itinérance à cheval et de la formation ont été identifiés comme nécessitant une action prioritaire de notre fédération.

S'agissant de l'itinérance à cheval, un travail sur les structures d'accueil de tourisme équestre – tant les centres de tourisme

équestre que les hébergements pour les cavaliers et chevaux – sera mené.

Nous vous connaissons davantage en tant que Délégué général de la FFE. Pourquoi votre engagement dans plusieurs instances de l'équitation ?

En tant que jeune cavalier, j'ai rapidement compris l'intérêt de participer activement à la vie associative et aux instances de notre sport. Cette conviction de faire évoluer son sport et de porter un projet de développement pour le cheval et la filière ne fera que se renforcer en devenant accompagnateur puis enseignant de tourisme équestre, en 1998.

Après une implication locale dans ma région d'origine, je deviens administrateur de la FFE et du CNTE. Cette première expérience au sein des instances nationales de notre fédération me donne goût à l'action collective et aux enjeux qui conditionnent l'accès à nos pratiques. C'est tout naturellement que cette implication s'est étendue à l'échelle internationale.

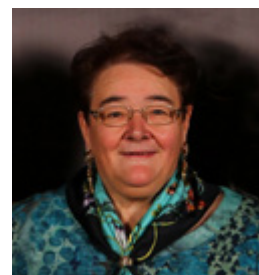
Durant ce nouveau mandat international de 4 ans, je continuerai à œuvrer pour le développement de l'équitation en général et du tourisme équestre en particulier, en assurant le mieux possible le rayonnement de l'expertise française.»

La FITE

Créée en 1975 à l'initiative de la France avec le concours de la Belgique, de la Suisse et de l'Italie, la FITE rassemble les Organismes Nationaux de Tourisme Équestre (ONTE) à travers le monde, les représente, coordonne leurs actions et contribue au développement de toutes les activités touristiques liées à l'utilisation des équidés. Elle organise également les compétitions internationales de TREC et d'Équitation de travail.

S'ORGANISER

LE RUSH DE LA RENTRÉE EST PASSÉ. LES VACANCES DE TOUSSAINT S'ANNONCENT. LE DÉBUT DE LA SAISON HIVERNALE EST UNE BONNE OCCASION DE FAIRE LE POINT ET DE S'ORGANISER.



©FFE/PSY

Au rayon des nouveautés, approfondissez votre approche de la nouvelle application FFE Connect, découvrez les principales modifications des règlements compétition, les modalités de l'équitation au baccalauréat après réforme ou encore la formation en ligne gratuite du MOOC Enseignant sur les chevaux.

Pensez au Parc équestre fédéral pour organiser vos stages cette saison et faites des contrats en bonne et due forme pour éviter les litiges.

L'Equirando a été un succès. Frédéric Bouix a été réélu à la présidence de la FITE. Les équipes de France ont conquis 28 médailles internationales dans 10 disciplines. Tokyo est en ligne de mire.

A vos projets pour 2020 !

Danièle Lambert, Rédactrice en chef

AG FFE et CNTE 2019

Les Assemblées générales ordinaires de la FFE et du CNTE se tiendront au Parc équestre fédéral de Lamotte le jeudi 21 novembre à 15h. Les représentants légaux des groupements équestres membres actifs à jour de leur cotisation sont appelés à voter en ligne dès réception des documents de vote.

FFE FRANCE ALZHEIMER

LES PRÉSIDENTS DE LA FFE ET DE FRANCE ALZHEIMER ET MALADIES APPARENTÉES ONT PARAPHÉ EN SEPTEMBRE UNE LETTRE ENTÉRINANT LEUR COLLABORATION.

Médiation avec les équadés

Les deux instances entendent rapprocher leurs réseaux d'acteurs, centres équestres et antennes départementales France Alzheimer. Elles souhaitent également promouvoir l'intérêt de la médiation avec les équadés, MAE, dans l'accompagnement des personnes atteintes par la maladie.

Parmi les actions concrètes envisagées figurent la création d'un séjour vacances-répét Alzheimer® dédié au cheval et la mise en place conjointe d'une évaluation scientifique des bienfaits des activités de MAE pour les personnes malades.

«La FFE s'est engagée à développer des activités équestres pour tous les publics, sur et autour du cheval a expliqué Serge Lecomte. Le réseau

Cheval et Diversité créé en 2017 s'inscrit dans cet objectif. Ce nouveau partenariat a vocation à structurer les actions de médiation avec les équadés dont nous connaissons les bienfaits, notamment pour le public Alzheimer.»

Nouvelle approche

«Nous n'avions pas encore de partenariat avec des associations sportives, ajoute Benoît Durand, directeur délégué de France Alzheimer et maladies apparentées. Quand nous avons appris ce vers quoi la FFE tendait, compte tenu des bienfaits que procurent les activités avec les équadés, cela allait au-delà de nos espérances.» Ajoutons, que ce partenariat va permettre de développer la forma-

tion et l'information sur les bienfaits de l'équithérapie.

Nombreux bienfaits

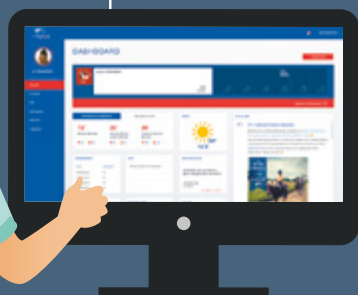
«Les personnes malades, a précisé Carole Yvon-Galloux, de Cheval et Diversité, vivent surtout dans l'instant présent, tout comme le cheval. Il suscite l'envie de marcher, de le caresser. Cela permet à la personne malade de suivre une activité, de mobiliser ses muscles de manière inconsciente. Il y a surtout une sensation de bien-être qui reste. Les ateliers avec les chevaux surprennent les aidants qui peuvent aussi profiter d'un moment de répit, ainsi que le personnel soignant qui voit la personne malade sous le prisme de ses capacités.»



©FFE/CYG



FACILITER
LA COMMUNICATION



INDIVIDUALISER
LE SUIVI CAVALIER



RENFORCER
LES COMMUNAUTÉS



PROLONGER
LA RELATION PÉDAGOGIQUE



LA NOUVELLE APPLICATION FFE QUI RAPPROCHE
VOTRE CLUB DE VOS CAVALIERS



FÉDÉRATION FRANÇAISE D'ÉQUITATION - FFE.COM

FFE CONNECT

AFIN D'ACCOMPAGNER L'IMPLICATION DES CLUBS VERS UNE COMMUNICATION ACTIVE AU PLUS PRÈS DES ATTENTES DES CAVALIERS, LA FFE A LANCÉ L'ACTE 1 DU DÉPLOIEMENT DE FFE CONNECT.

Chaque dirigeant a la possibilité de paramétrer l'interface web de communication de son club, étape intermédiaire au lancement de l'application cavalier. Désormais avec FFE Connect chaque dirigeant / enseignant peut conserver le contact avec ses cavaliers en temps réel.



©FFE/MGPI Photography

A chacun son appli

Fruit de la réflexion des dirigeants et enseignants de la commission digitale de la FFE et de l'expertise de la société My Coach, la web application FFE Connect rajeunit la relation entre le cavalier et le club. Elle permet au quotidien de :

- Faciliter la communication,
- Renforcer les communautés,
- Prolonger la relation pédagogique,
- Individualiser le suivi du cavalier.

Comme dans toute communication, il faut un émetteur et un récepteur. Pour bénéficier de ce nouveau service, n'hésitez pas à inviter vos cavaliers ou leurs parents à télécharger l'application depuis App Store ou PlayStore.

Configurer le profil de son club

Le dirigeant est à l'initiative de la première connexion. Cliquez sur FFE Connect à partir de **FFE Club SIF**, rubrique « Mes Espaces FFE ». Vous serez ensuite redirigé vers une page « Me connecter avec FFE », sur laquelle il vous faudra saisir votre numéro de licence dirigeant et votre code secret. Vous pouvez ensuite ajouter des droits d'administration pour vos enseignants et créer vos groupes de cavaliers.

Les enseignants sélectionnés peuvent alors se connecter à leur tour à l'aide de leur numéro de licence et code associé. Un mail leur est automatique-

ment adressé pour les y inciter. Tout au long du premier trimestre, mais également au fur et à mesure des mois à venir, d'autres fonctionnalités viendront enrichir l'application.

Créer ses groupes de cavaliers

Bien répartir ses cavaliers dans leurs différents groupes est une étape décisive. Vos groupes vous permettront ensuite d'utiliser les outils : messagerie instantanée, mails et le calendrier plus facilement puisque vous pourrez choisir d'écrire ou d'inviter un groupe précis ou plusieurs.

Selon votre organisation, vous pouvez faire correspondre un groupe à une reprise, tout en sachant que les cavaliers peuvent apparaître dans plusieurs groupes. Par exemple, dans la reprise des Galops® 4 et dans le groupe Compétition.

Bien créer vos groupes permet un véritable gain de temps pour communiquer facilement avec vos cavaliers.

Besoin d'aide?

Retrouvez dans votre colis de rentrée le livret FFE Connect avec en dernière page le mode d'emploi pour vous connecter et utiliser votre Webapp. Le

livret d'aide est également disponible dans la MediatekClub.

Un service support est dédié à FFE Connect. En cas de difficulté n'hésitez pas à le contacter directement au 04 93 96 09 72 ou à support@mycoachsport.com

Des tutoriels vidéo d'une minute environ sont disponibles pour chaque étape importante :

- Se connecter pour la première fois (dirigeant)
- Se connecter pour la première fois (enseignant)
- Consulter la fiche de l'un de vos cavaliers
- Créer un cours
- Consulter une fiche exercice
- Créer une fiche exercice
- Noter la présence de vos cavaliers.

Retrouvez les sur Youtube / **Tutos FFE Connect**.

Communication

La FFE assure la promotion de FFE Connect depuis le lancement de l'application. A chaque prise de licence, le mail de confirmation envoyé aux cavaliers inclut un lien de redirection vers l'application cavalier.

Des actions de communication médias et hors-médias sont mises en place, sur les réseaux sociaux, le site ffe.com, Le Mel Cavalier etc.

Appli cavaliers

Les cavaliers peuvent profiter de leur application mobile. Comme pour la Webapplication, les fonctionnalités vont continuer à être développées au fur et à mesure en concordance avec la vôtre. Ils reçoivent dès à présent des notifications Push sur mobile à chaque invitation à une séance ou événement créé, dès que vous publiez une info. Incitez-les à télécharger l'application pour créer une réelle communauté autour du club.

EQUIRANDO
2019

ÉDITION MÉMORABLE !

LA 52^E ÉDITION DE L'EQUIRANDO, LE PLUS GRAND RASSEMBLEMENT EUROPÉEN DE TOURISME ÉQUESTRE, A POSÉ SES VALISES AU HARAS DES BRÉVIAIRES DU 1^{ER} AU 4 AOÛT DERNIER.

Les Yvelines et l'Île-de-France à l'honneur

L'Equirando est avant tout l'opportunité de mettre en valeur un territoire naturel et équestre. Comme la coutume le veut, cavaliers et meneurs ont rejoint le Haras des Bréviaires à cheval ou en attelage. Ils ont parcouru au minimum 100 kilomètres, plus de 2 000 pour certains, avant de pouvoir installer leur bivouac au sein des quelques 55 hectares du domaine. Les chemins de la Vallée de Chevreuse n'ont plus de secret pour eux ! Après sa forêt, ce sont les rues de Rambouillet que les Equirandins ont eu le plaisir de parcourir lors du défilé, sous les applaudissements des quelques 12 000 spectateurs présents, avant de poser dans le parc du château pour la traditionnelle photo souvenir.

En chiffres

800 randonneurs
400 km d'itinéraires équestres d'approche balisés dans les Yvelines
40 randonneurs venus de 8 pays étrangers : Belgique, Allemagne, Suisse, Grande-Bretagne, Maroc, Russie, Suède et Chine

Intergénérationnel

Cet Equirando a été particulièrement marqué par son caractère intergénérationnel. Parents et enfants, grands-parents et petits-enfants, bambins, ados ou encore enseignants et jeunes cavaliers, venus de tous les horizons, ont pu échanger sur leur passion commune pendant ces 4 jours de festivités. Quel bonheur de voir les valeurs du tourisme équestre se transmettre entre générations : partage, respect et convivialité ont été les maîtres-mots de ce grand weekend.

Le Comité régional d'équitation d'Île-de-France partie prenante du Comité d'organisation de l'édition 2019 avait décidé de créer une offre Kids. Un séjour clés en main à la découverte de la région a donc été proposé à près de 65 enfants de 7 à 12 ans en provenance de 7 clubs franciliens. Sous un air de colonie de vacances itinérante, le programme était composé de visites de

châteaux, initiation à l'escrime et au tir à l'arc, bivouac, veillées festives et bien sûr randonnée à poney à travers les Yvelines. Les enfants, ravis de leur expérience, se sont donné rendez-vous pour la prochaine édition.

Camaraderie au cœur de l'aventure

Parti de Lisbonne au mois de mars, François Leveillé, dit le Berrichon, s'était planifié un périple de 1 700 km pour rejoindre le Haras des Bréviaires. Il commence son aventure seul avec ses deux chevaux. Son objectif ? Arriver à l'heure pour fêter les 500 ans de Chambord le dernier week-end de juin. Après ce grand rassemblement de cavaliers en région Centre-Val de Loire, Robert Aillaud et sa petite-fille Satine âgée de 13 ans rejoignent François Leveillé pour partager les derniers kilomètres jusque dans les Yvelines. Anecdote notable : à eux trois, ils totalisent 60 participations à l'Equirando !



©Photos FFE/PSV; Alain Prot

Le tourisme équestre c'est l'itinérance avec au cœur de l'aventure une camaraderie unique entre voyageurs au long cours. Après le passage de frontière entre le Portugal et l'Espagne, François Leveillé retrouvait son ami Laurent Balmana, partageant ainsi la route pendant quelques kilomètres avant de voir leurs chemins se séparer. Tous deux adeptes de grands voyages en autonomie, en 2017, ils partaient ensemble de Prague pour rejoindre l'Equirando, alors organisé à Bourgen-Bresse (01). Laurent Balmana retrouvera dans l'Allier son fils Côme, âgé de 12 ans, pour finir avec leurs 4 chevaux les derniers 700 kilomètres les séparant du Haras des Bréviaires. Gérard Jeneste (grand voyageur) et Mohammed El Majhade (cavalier marocain) compléteront l'équipe.

Un événement qui se partage

A elles deux, elles totalisent plus de 180 000 abonnés sur Youtube et 130 000 sur Instagram, Axelle et Mareva sont youtubeuses équestres et ont participé à leur premier Equirando. Camera à la main, elles n'ont rien voulu manquer de l'événement: nuits sous tente, soirées festives avec les Equirandins, activités au Haras des Bréviaires ou encore défilé dans Rambouillet en attelage, elles ont vécu un Equirando qu'elles qualifient de « superbe découverte » et reviendront avec plaisir à la prochaine édition. Grâce à leurs vlogs, qui seront bientôt en ligne,

elles partageront avec leurs abonnés l'expérience Equirando. N'hésitez pas à visiter leurs chaînes Youtube: **Un Cœur de Cavalière** et **SweetMProject**.

Qu'on le vive avec ses abonnés ou en famille, l'Equirando est un événement qui se partage.

Britanniques

La famille Wain venue de Grande-Bretagne participait elle aussi pour la première fois à ce grand rassemblement. La fille, Jess, âgée de 21 ans, faisait partie jusqu'à l'année dernière de l'équipe jeunes cavaliers de Grande-Bretagne de TREC. C'est par ce biais qu'elle entend parler de l'Equirando et qu'elle décide d'organiser cette expédition pour elle et sa famille. Sa mère et elle sont à cheval, le père et le fils assurent l'intendance et suivent certaines étapes à vélo. Après avoir rejoint la côte en van, c'est en ferry qu'ils traversent la Manche. Ils rejoindront les Bréviaires à cheval ensuite. Fiers de leur parcours et heureux de ce grand voyage, ils reviendront en 2021, et qui sait... peut-être avec une plus grande délégation ?

Rendez-vous en 2021

La soirée de gala a été l'occasion de récompenser plusieurs participants :

plus longue distance, meilleure ambiance pendant le défilé, Equirandins le plus jeune ou encore équipes atypiques ont ainsi reçu des prix de la Fédération Française d'Équitation, du Comité national de tourisme équestre, du Conseil départemental des Yvelines, de la municipalité de Rambouillet et des Bréviaires ou encore du Comité d'organisation. Le titre de Maître randonneur a été remis à Christian Libes par Jean-Pierre BLACHE, président du CNTE et représentant Serge LECOMTE, président de la FFE. La médaille d'honneur du CNTE a été remise à Jacques LECOMTE pour son investissement au service du tourisme équestre depuis plusieurs décennies. Emmanuel FELTESSE, président du Comité régional d'équitation d'Île-de-France, et François LEJOUR, président du Comité d'organisation de l'Equirando 2019, ont également été remerciés pour leur action et l'organisation de cette 52ème édition de l'Equirando. Leurs prix leur a été remis par Jean-Pierre BLACHE et Frédéric BOUIX, président de la Fédération internationale de tourisme équestre. Le passage de flambeau à l'équipe de l'édition 2021 a clôturé cette mise à l'honneur, permettant ainsi d'annoncer officiellement la destination du prochain millésime : le Parc départemental de l'Isle-Briand au Lion-d'Angers dans le Maine-et-Loire (49). Ainsi, 13 ans après son passage par Chateaubriand (44), l'Equirando reviendra dans les Pays de la Loire en 2021 !



©Photos FFE/PSV; Alain Prot

50 ANS DU PFS

LORS DU SOLOGN'PONY QUI FÊTAIT SES 20 ANS A ÉTÉ CÉLÉBRÉ LE CINQUANTIÈME ANNIVERSAIRE DE L'ASSOCIATION NATIONALE DU PONEY FRANÇAIS DE SELLE. FOCUS SUR NOTRE RACE NATIONALE DE PONEYS DE SPORT.



Table VIP durant la soirée de l'avenir avec Serge Lecomte Dominique Saumon-Lacoeuille et les membres.



Le gâteau d'anniversaire de l'association distribué à la fin de la Soirée de l'Avenir

Éleveurs visionnaires

Au début des années soixante, où les poneys étaient rarissimes en France, une poignée d'éleveurs visionnaires dont Georges Lecomte, père de l'actuel président de la FFE, eurent l'idée, sous l'impulsion de Pierre Drieux qui voulait créer une race de poneys de selle pour les enfants, de croiser des étalons pur-sang arabes, des poneys britanniques et des petites juments locales qui servaient alors dans les fermes pour l'attelage léger et les petits travaux agricoles. Ils fondent la Réunion des Amateurs de Poneys qui devint en 1969, l'Association Nationale du Poney Français de Selle, responsable du livre généalogique de cette toute nouvelle race.

de créer une race de poneys afin que les enfants aient de bonnes bases en équitation car nous avons senti que la jeunesse serait l'avenir de l'équitation. En 1966, le vicomte Raoul de Poncins, alors directeur du haras du Pin, nous avait conseillé de créer le poney français de selle comme nous avons fait le Selle français 10 ans plus tôt. Nous avons donc recensé les petites juments de taille poney présentes sur le territoire pour les croiser avec des étalons pur-sang arabes. Ensuite, se sont distingués les premiers étalons chefs de race comme Loulou, Chaton et Espoir de Champrépus.» Moins de 20 ans après l'ouverture du Livre Généalogique, sont recensés 36 étalons Poney Français de Selle dont 12 nationaux.

Un poney de champions

«Je me disais qu'il fallait 100 ans pour fixer la race mais en 50 ans, nous avons bien progressé, se réjouit Jean Lassoux. Les poneys que nous voyons aujourd'hui sont magnifiques, de vrais petits chevaux. Nous avons atteint notre objectif qui était d'élever des poneys de sport qui donnent aux jeunes de bonnes bases en équitation car de grands champions comme Roger-Yves Bost, Simon Delestre ou encore Astier Nicolas ont fait leurs premières armes en équipe de France sur des poneys français de selle.»

Poney leader

«Le PFS est depuis les origines un poney taillé pour le sport, explique Marie-Dominique Saumon-Lacoeuille, présidente de l'ANPFS depuis 17 ans et éleveur de PFS depuis 40 ans. La demande des cavaliers a orienté

Frédérique Monnier



Petit frère du Selle Français

«Nous avons pour objectif, se souvient Jean Lassoux, président fondateur de l'ANPFS et éleveur à la Marolle-en-Sologne sous l'affixe de Tyv,

RÉSEAUX SOCIAUX

LA RENTRÉE EST L'OCCASION DE FAIRE LE POINT SUR VOS OUTILS DE COMMUNICATION, ET NOTAMMENT SUR LES RÉSEAUX SOCIAUX. EN QUOI CONSISTENT CES ESPACES ET QUELS RÉSEAUX SOCIAUX SONT À PRIVILÉGIER, ON VOUS DIT TOUT !

Les réseaux sociaux, c'est quoi en quelques mots ?

«Les médias sociaux désignent l'ensemble des services permettant de développer des conversations et des interactions sociales sur internet ou en situation de mobilité.» Telle est la définition des médias sociaux publiée par Fred Cavazza, blogueur référent dans ce domaine.

Les réseaux sociaux sont donc des espaces numériques où les membres peuvent échanger, poster des nouvelles et communiquer facilement. Contrairement à un site internet vitrine, ils favorisent les interactions sociales entre votre communauté et vous. Les réseaux sociaux permettent une grande mobilité à leurs utilisateurs. Il est en effet possible de communiquer où vous voulez, quand vous voulez, et votre communauté peut ainsi recevoir vos informations quel que soit l'endroit où elle se trouve.

Deux stars des réseaux sociaux

Lorsqu'on a une activité prenante, il est nécessaire d'optimiser le rapport temps investi / résultat. Lorsqu'on se doit d'être efficace pour communiquer auprès du grand public et de ses cavaliers, deux grands réseaux sociaux se distinguent : Facebook et Instagram.

Facebook

A partir de votre profil personnel, vous devrez créer une page pour

votre structure qui vous permettra de communiquer auprès de vos cavaliers et futurs adhérents. Vous pouvez y publier des photos et vidéos (à privilégier plutôt que le texte seul), et l'outil messagerie vous permettra de gérer la relation clients en temps réel. Facebook est de moins en moins utilisé par les plus jeunes. Ce sont souvent des adultes, parents de cavaliers par exemple, qui sont actifs sur ce média.

Comment l'utiliser ?

Sur mobile ou sur ordinateur pour accéder à toutes les fonctionnalités. L'application mobile Gestionnaire de Pages permet d'accéder directement à l'administration de votre page et propose quelques outils supplémentaires plus adaptés.

A quelle fréquence publier ?

Il est nécessaire d'apporter des informations régulièrement pour fidéliser et intéresser votre communauté : du post hebdomadaire au post quotidien. En cas d'événement particulier, vous pouvez même aller jusqu'à plusieurs publications par jour.

Instagram

Contrairement à Facebook, vous devrez créer un profil pour votre structure que vous pouvez ensuite basculer en compte professionnel dans vos paramètres pour

avoir accès à plus de fonctionnalités comme les statistiques. Il est possible de poster des photos et de courtes vidéos. Adolescents et jeunes adultes sont particulièrement actifs sur Instagram. Vous pouvez donc adapter votre communication à cette cible. N'hésitez pas à montrer la vie quotidienne de votre structure pour donner un sentiment d'appartenance à votre communauté. Les hashtags ont un rôle clef sur Instagram. Il est important d'utiliser une dizaine de mots clefs génériques dans chaque publication pour gagner en visibilité : #équitation #cheval #pony #sport...

Comment l'utiliser

Sur mobile pour bénéficier de toutes les fonctionnalités et poster des photos, vidéos et stories. Sur ordinateur pour de la consultation et vous abonner à d'autres profils.

A quelle fréquence publier ?

Comme pour Facebook, vous pouvez publier tous les jours, voire plusieurs fois par jour en cas d'événement important. Les stories, ces posts éphémères mis en avant en haut de l'application, permettent de publier des nouvelles et contenus amusants plus souvent qu'une publication. Par exemple, un club qui emmène des cavaliers en compétition pourrait poster une story à chaque passage d'un élève et se contenter d'une publication récapitulante tous les résultats en fin de journée.





AVIS D'APPEL PUBLIC A LA CONCURRENCE

Délégation de Service Public pour la gestion et l'exploitation du Centre Equestre

1. DENOMINATION ET ADRESSE DE LA COLLECTIVITE DELEGANTE :

Commune de CRAON, Place de la Mairie BP 74 - 53400 CRAON

2. MODE DE LA DELEGATION :

Délégation de service public pour l'exploitation par affermage du Centre Equestre de la Ville de CRAON, passée en application des articles L 1411-1 et suivants du Code Général des Collectivités Territoriales

3. OBJET DE LA CONSULTATION :

Gestion et exploitation déléguées du Centre Equestre de la Ville de CRAON (53 400)

4. FORME ET DUREE DE LA DELEGATION :

Contrat d'affermage signé pour une durée de 7 ans au minimum.

5. CARACTERISTIQUES PRINCIPALES :

Le centre équestre d'une superficie globale de 30 771 m² se compose notamment d'un parking situé à l'entrée du centre, un manège couvert, deux carrières extérieures en sable fibré, rond de longe et de voltige, écurie de 12 boxes et 4 stabulations, selleries, locaux d'accueil et administratifs dont une salle de formation, un hangar de stockage. Il existe également un terrain supplémentaire à proximité de 1,6 hectare.

6. DATE LIMITE DE RECEPTION DES OFFRES : le lundi 28 Octobre 2019 à 12H00

7. CONDITIONS DE PARTICIPATION DES CANDIDATS :

Voir règlement de consultation

8. MODALITE DE PRESENTATION DES CANDIDATURES :

Le dossier de consultation sera remis gratuitement par voie électronique en étant téléchargeable sur le site « Centrale des marches.com » disponible au lien suivant : <https://demat.centraledesmarches.com/7049335>

9. CRITERES DE SELECTION DES CANDIDATS :

Les critères suivants seront pris en compte :

- Qualité du projet d'exploitation appréciée notamment à travers le niveau de service offert. le contenu pédagogique des activités proposées et l'adaptation de l'offre aux objectifs de gestion de la collectivité.
- Garanties et capacités professionnelles.
- Capacités techniques, économiques et financières à assurer le service public.
- Date du début de l'activité

La commune de CRAON se réserve le droit de négocier avec les candidats conformément à l'article L.1411-5 du CGCT.

10. DATE PREVISIONNELLE DE DEBUT DE LA DELEGATION : le plus rapidement possible et si possible début 2020.

11. RENSEIGNEMENTS COMPLEMENTAIRES :

Renseignements d'ordre administratifs et technique : Mairie de CRAON, Place de la Mairie, BP74, 53400 CRAON, tél. 02 43 06.13.09, fax 02 43 06 39 20 ; Manuel Belliard (Directeur Général des Services) ; Laurence MORY (Société Parcours Conseil) 02 54 83 78 48 / 06 74 93 26 87

Date d'envoi du présent avis à la publication : le 9 septembre 2019

MOOC ENSEIGNANT

SUITE À LA SIGNATURE D'UN PROTOCOLE D'ACCORD ENTRE LA FFE ET L'INSTITUT POUR L'HOMME ET LE CHEVAL, LES CLUBS ET LES ENSEIGNANTS ONT ACCÈS À UN MOOC QUI RÉUNIT EN LIGNE LES PRINCIPALES CONNAISSANCES SUR LE CHEVAL.

Philantropique

L'Institut pour l'Homme et le cheval, organisation philanthropique qui diffuse les valeurs véhiculées par le cheval, mobilise ses donateurs pour soutenir la démarche pédagogique des enseignants d'équitation, aux côtés de la FFE.

Elaboré par La Cense, le MOOC enseignant est composé d'un quizz d'auto-évaluation et de vidéos ciblées pour approfondir des connaissances au sujet de la nature animale. Les enseignants pourront y puiser des ressources issues de la recherche scientifique pour interagir avec leurs différents publics.

faire évoluer tout ce qui tourne autour du bien-être du cheval depuis longtemps. Le fait de pouvoir apporter aux enseignants un module déjà structuré va leur permettre de faire un vrai pas en avant dans ce domaine. Notre préoccupation reste toujours d'avoir une activité équestre saine et qui assure le bien-être des équidés et de ceux qui sont autour.»

Pour William Kriegel: «Cette collaboration s'inscrit dans un partage de valeurs communes de longue date. Nous partageons la même vision: l'importance de l'éducation par le cheval car éduquer est une mission d'intérêt général. Le rôle de l'enseignant est de transmettre les valeurs du respect du cheval, notre rôle est de les y aider.»



qui changent à chaque fois, dont au moins une par thème. Vous le validez en obtenant 8 bonnes réponses.

Rôle éducatif

Cette initiative rappelle que les moniteurs sont des éducateurs, femmes et hommes de cheval, dont le rôle est d'accompagner les cavaliers dans leur progression équestre et leur parcours de vie. Serge Lecomte, président de la FFE, et William Kriegel, président et fondateur de l'Institut pour l'Homme et le cheval, s'engagent par ce protocole d'accord à leur offrir les moyens de transmettre encore davantage ces valeurs.

5 Thèmes

Intitulé **Moniteurs, passeurs de valeurs**, sous-titré **Plus qu'enseigner, éduquer**, le MOOC enseignant comporte 70 vidéos en 5 thèmes: Galops® et Savoirs, Comportement du cheval et du poney, Education du cheval et du poney, Physiologie du cheval et du poney et Gestion de la cavalerie à l'herbe.

Ce programme fait appel à 23 experts de la santé et du comportement équin: vétérinaires, agronomes, éthologues...

Outils

Outre la vidéo du cours dispensé par un expert, vous disposez de supports de cours et de la transcription écrite de l'enseignement. Une rubrique **Al-ler plus loin** vous présente des supports avec le lien pour les consulter, par exemple des vidéos Ifce.

Accès

L'accès se fait via **FFE Club SIF**. Il faut être titulaire soit d'une licence dirigeant, soit d'un code examinateur FFE. On se crée un compte, puis on s'identifie avec ce compte. Attention, après avoir coché la case *Je ne suis pas un robot*, il faut attendre que le Captcha vous propose de cliquer des images, par exemple des bus ou des vélos pour le prouver. Ensuite, il faut s'identifier avec le mail et le mot de passe du compte que vous venez de créer.

Enjeux

Pour Serge Lecomte: «Nous sommes des éducateurs avant tout et un éducateur ça doit savoir donner. Il ne faut pas l'oublier dans notre démarche pour transmettre un message, sa passion et son savoir-faire. On essaie de

Références

3 vidéos de présentation portent sur **Qualifier ses sources d'information**, **Eclairer ses choix** et **Lever les freins de sa clientèle**.

Le Quizz comporte 12 questions

MOOC

Les MOOC ou Massive Open Online Courses, sont des formations en ligne à effectuer en autonomie.

RÈGLEMENTS 2020

LES RÈGLEMENTS DES COMPÉTITIONS 2020, GÉNÉRAL ET DE DISCIPLINES, APPLICABLES DEPUIS LE 2 SEPTEMBRE 2019 SONT CONSULTABLES SUR FFE.COM. PRINCIPALES MODIFICATIONS.



Choisir sa discipline pour trouver tous les règlements

Hors classement

Nouveauté majeure du règlement général (Art. 6.1-C), la possibilité de «Participation hors classement.» Les cavaliers détenteurs d'une LFC peuvent prendre part hors classement à toutes les épreuves des divisions inférieures à celle de leur LFC. C'est une mesure qui permet de préparer des chevaux, de les tester ou de les remettre à la compétition dans un niveau plus accessible sans influencer sur les classements et les qualifications des cavaliers de la catégorie inférieure.

Coefficients circuits & championnats

Seules les épreuves labellisées CIRCUIT départemental ou régional bénéficient d'un coefficient 2Nombre d'étapes maximum prises en compte : 5 par circuit départemental (Divisions

Club & Pony) et 10 par circuit régional (Division Amateur).

La domiciliation du cavalier et le lieu du concours ne sont pas pris en compte.

Sont coefficientées 3 les épreuves du circuit national, soit les Super As Pony (épreuves As labellisées), Pro Elite Grand National et les championnats de France.

Generali Open de France 2020

En 2019 et avant, nous étions sur un mode de qualification en nombre de tours terminés ET en points à obtenir dans l'indice et l'indice immédiatement inférieur au championnat visé.

Dans un objectif de simplification, la qualification 2020 se fait uniquement en fonction d'un nombre de points minimum à obtenir dans la division et l'indice du championnat visé, ainsi que dans l'indice immédiatement supérieur et/ou immédiatement inférieur. A noter dans les disciplines

olympiques, en hunter et en attelage : 50 % des points minimum sont à obtenir uniquement dans la discipline, la division et l'indice du championnat visé.

Championnats de France 2020

21-24 mai
Grand Tournoi
4-12 juillet
Generali Open de France Pony
18-26 juillet
Generali Open de France Clubs

En savoir plus

Tous les règlements, dispositions générales, spécifiques et championnats 2020 sont en ligne sur ffe.com via la rubrique **Disciplines**. Les autres modifications sont signalées par un trait en marge pour permettre de les repérer facilement.



La Page du coach

Le Collector Ref **La Page du Coach** vous dit tout pour constituer, préparer, entraîner votre équipe compétition et pour promouvoir la dynamique compétition de votre club.

EQUITATION AU BACCALAURÉAT

FAIRE SA PLACE À L'ÉQUITATION DANS LES CURSUS DU NOUVEAU BACCALAURÉAT, C'EST POSSIBLE. L'ESSENTIEL.



© AdobeStock/Ricochet64

Nouveau bac

Depuis septembre 2019, pour les classes de Première, et à partir de septembre 2020, pour les classes de Terminale, le bac évolue. Dans les filières générales et technologiques, chaque élève dispose d'une plus large latitude dans le choix de ses matières. Le sport conserve un caractère obligatoire à raison de 2 heures par semaine. Un enseignement facultatif en sport de 3 heures par semaine peut également être suivi. Enfin, les Sportifs de Haut Niveau bénéficient de nouvelles facilités.

Enseignement commun

A ce jour, l'équitation n'est pas une activité répertoriée dans les textes, il est cependant possible de la proposer comme épreuve au bac dans le cadre de l'enseignement obligatoire. Il existe deux possibilités : soit faire inscrire l'équitation sur la **liste académique d'activités physiques sportives et artistiques** et / ou sur le **projet pédagogique d'EPS d'un**

établissement scolaire. Si le CRE est l'interlocuteur naturel de l'académie, le club peut influencer au niveau de l'établissement scolaire.

Enseignement optionnel

Dès la seconde, l'enseignement optionnel d'EPS permet de découvrir et / ou approfondir de 3 à 6 activités physiques inscrites sur la **liste académique d'activités physiques sportives et artistiques** et / ou sur le **projet pédagogique d'EPS d'un établissement scolaire**. En plus de la pratique d'une activité sportive, des attendus écrits (présentation ou étude finalisée, par exemple) ou la conduite d'un projet collectif sont demandés en fonction des niveaux.

Faire figurer l'équitation

Pour faire figurer l'équitation sur la liste académique ou comme activité d'établissement, prendre contact avec son Académie ou un établissement qui

serait intéressé pour proposer l'équitation comme enseignement commun ou optionnel afin de préciser le cadre de l'épreuve, les critères d'évaluation et les repères de notation. Par la suite, la discipline proposée et ses modalités de notation doivent être arrêtées par le recteur de l'Académie après avis et sur proposition des corps d'inspection. Afin de remplir les critères posés par l'Education Nationale, l'équitation doit s'intégrer dans un des 5 champs d'apprentissage qui peuvent correspondre à plusieurs disciplines équestres

- 1/ « Réaliser une performance motrice maximale mesurable à une échéance donnée » (Pony Games, Equifun)
- 2/ « Adapter son déplacement à des environnements variés ou incertains »
- 3/ « Réaliser une prestation corporelle destinée à être vue et appréciée » (Voltage)
- 4/ « Conduire et maîtriser un affrontement collectif ou interindividuel pour gagner » (Horse Ball)
- 5/ « Réaliser une activité physique pour développer ses ressources et s'entretenir » (Endurance).

Facilités pour les SHN

Les SHN, Sportifs de Haut Niveau, inscrits sur les listes nationales arrêtées par le Ministère des sports peuvent bénéficier d'un aménagement du contrôle en cours de formation. Le candidat est alors évalué sur 3 épreuves, dont sa spécialité sportive, même si elle ne figure pas sur la liste académique ou l'activité établissement. Pour sa spécialité sportive, la note de 20 sur 20 est automatiquement attribuée, sans que le candidat ait à se présenter à l'épreuve.

Références

Arrêté du 21 décembre 2011 relatif aux modalités d'organisation du contrôle en cours de formation et de l'examen ponctuel terminal prévus pour l'éducation physique et sportive des baccalauréats général et technologique

Programme d'enseignement commun et d'enseignement optionnel d'éducation physique et sportive pour la classe de seconde générale et technologique et pour les classes de première et terminale des voies générale et technologique

Pour les candidats inscrits au baccalauréat général dans les lycées d'enseignement généraux et technologiques agricoles, ces modalités seront fixées par un arrêté du ministre en charge de l'agriculture.

VOTRE STAGE AU PARC

PROPOSEZ À VOS CAVALIERS DES SEMAINES DE STAGES TRANSPLANTÉS AU PARC ÉQUESTRE FÉDÉRAL.



Atouts

Vous bénéficiez d'installations exceptionnelles, d'un hébergement clés en mains, d'animations et d'interventions de spécialistes.

Vos enseignants peuvent se consacrer pleinement à leur mission pédagogique et vous pouvez organiser des concours sur place.

Pratique

Les arrivées se font le lundi midi pour le déjeuner et les départs le samedi midi après le déjeuner. Des soirées variées sont organisées.

Contact 02 54 94 46 00
ou parc@ffe.com

SEMAINES	RÉSERVATIONS
21-26/10/19	En cours
28/10-2/11/19	En cours
10-15/02/20	Avant le 10/01/20
17-22/02/20	Avant le 10/01/20
24-29/02/20	Avant le 10/01/20
02-07/03/20	Avant le 10/01/20
06-11/04/20	Avant le 06/03/20
13-18/04/20	Avant le 27/06/20
20-25/04/20	Avant le 27/06/20
27/04-2/05/20	Avant le 27/06/20
27/07-1/08/20	Avant le 27/06/20
03-08/08/20	Avant le 27/06/20

MÉTHANISEUR À LAMOTTE

VENDREDI 28 JUIN A EU LIEU LA POSE DE LA PREMIÈRE PIERRE DU MÉTHANISEUR À LAMOTTE-BEUVRON (41) AUX ABORDS DU PARC ÉQUESTRE FÉDÉRAL. LE CHANTIER DEVRAIT DURER 12 MOIS POUR UNE INAUGURATION COURANT 2020.



De gauche à droite: Florent Leprêtre, président de la SCIC, Nicolas Perruchot, président du Conseil départemental de Loir-et-Cher, Jean-Paul Prince, sénateur, Catherine Fourcherot, sous-préfète, Frédéric Bouix et Pascal Bioulac

Economie et écologie

Impliquée depuis l'origine, la FFE s'investit aux côtés de la commune, du département du Loir-et-Cher et des agriculteurs locaux, dans la mise en place de ce projet en faveur

du développement durable mené par la Société coopérative d'intérêt collectif, SCIC, Sologne agri méthanisation.

« À l'origine, a rappelé Pascal Bioulac, maire de Lamotte, la FFE cherchait des solutions pour optimiser la gestion des quantités de fumier générées par les événements du Parc équestre fédéral. Après des évolutions législatives favorables et un marathon administratif, les travaux commencent. Le méthaniseur participera à la captation des gaz à effet de serre, en partie responsable du réchauffement climatique. C'est un véritable partenariat entre la mairie, les agriculteurs et la FFE qui a mené à bien ce projet d'envergure permettant de préserver l'environnement et de valoriser les richesses du territoire rural, particulièrement dynamique. »

Projet pilote

Les élus ont rappelé l'investissement de la FFE dans le dossier et son impact sur la commune et le département. « La FFE est fière de participer activement à ce projet, a expliqué Frédéric Bouix, délégué général de la FFE. En mettant en place un système vertueux de réutilisation des substrats, ce projet rejaillira sur l'ensemble des acteurs. Nous sommes heureux qu'il puisse servir de modèle pilote puisque les 6000 poney-clubs et centres équestres adhérents de la FFE, répartis sur l'ensemble du territoire national, pourront s'appuyer sur cet exemple, tant techniquement qu'administrativement. »

CONTRACTUALISEZ !

UN ÉTABLISSEMENT ÉQUESTRE ENTRETIENT UNE RELATION CONTRACTUELLE AVEC CHACUN DE SES CAVALIERS. LA FORMALISATION DE CETTE RELATION PAR ÉCRIT PERMET DE RÉPONDRE À CERTAINES OBLIGATIONS LÉGALES, DE FIXER CLAIREMENT LES OBLIGATIONS DE CHACUNE DES PARTIES ET DE SE PROTÉGER CONTRE D'ÉVENTUELS LITIGES.



©Fotolia

Contrat oral vs contrat écrit

Les contrats ne nécessitent aucune formalité particulière pour prendre effet dès lors que les parties sont d'accord sur l'objet du contrat (cours d'équitation, pension, travail du cheval, etc.) et le prix. Les contrats oraux sont donc tout à fait valables, pour autant ils ne permettent pas de prouver avec certitude et précision ce sur quoi s'étaient entendues les parties à l'origine.

Il est donc préférable de matérialiser le consentement des parties dans un contrat écrit. Des modèles de contrats sont disponibles dans l'espace Ressources de la FFE / **Docs et Modèles**.

Le contrat d'inscription

Le contrat d'inscription permet à l'établissement équestre de remplir certaines obligations légales comme le devoir d'information concernant notamment les condi-

tions d'assurance responsabilité civile et individuelle accident offertes par la licence FFE, ainsi que les informations relatives aux garanties complémentaires.

En complétant et signant ce contrat, le cavalier, ou le titulaire de l'autorité parentale si le cavalier est mineur, ne pourra invoquer valablement un défaut d'information.

Il permet également de fixer les règles applicables dans l'établissement comme la modification des tarifs, les modalités de remboursement, le respect du règlement intérieur etc. En effet, le contrat d'inscription peut renvoyer au règlement intérieur afin de préciser les règles pratiques de fonctionnement de l'établissement : horaires, comportement, stationnement etc.

Les contrats relatifs aux équidés

Dans le but de gérer au mieux les équidés et surtout les relations entre propriétaire et établissement équestre, la conclusion d'un contrat permet de clarifier les relations en

fonction de chaque situation ainsi que les droits et obligations de chacun.

Le contrat de pension par exemple contient toutes les modalités pratiques : le prix de pension ainsi que les modalités de versement, le type d'hébergement, le nombre de repas, les dispositions relatives aux assurances, le préavis applicable en cas de rupture du contrat, etc.

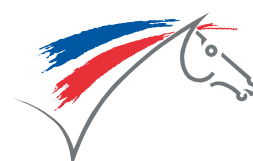
Concernant le contrat de vente, en plus d'apporter une preuve de la transaction, il permet de déterminer le moment où la propriété de l'équidé est transférée au nouveau propriétaire et donc d'établir la personne qui devra supporter les risques en cas d'incident, pendant le transport par exemple.

Attention aux clauses abusives

Ces différents contrats sont libres, adaptables à chaque situation et peuvent donc contenir toute disposition jugée utile. Attention cependant à ne pas inclure de clauses abusives, c'est-à-dire des clauses qui créent un déséquilibre significatif entre les parties, par exemple le fait pour l'établissement de pouvoir résilier le contrat sans respect d'un préavis raisonnable.

Dans le même esprit, un cavalier qui s'engage dans un contrat de 6 mois ou plus doit avoir la possibilité de résilier celui-ci en cas d'empêchement médical ou professionnel dûment justifié.

**LES CONTRATS :
DES OUTILS
JURIDIQUES
POUR
SECURISER
VOTRE
ACTIVITE**



FFE RESSOURCES

ADHÉSION GHN 2020

ADHÉRER AU GROUPEMENT HIPPIQUE NATIONAL C'EST ADHÉRER À LA SEULE ORGANISATION PATRONALE REPRÉSENTATIVE DE LA FILIÈRE ÉQUESTRE, D'UNE PART, ET BÉNÉFICIER DE L'ENSEMBLE DES SERVICES, D'AUTRE PART.



**Vous souhaitez fidéliser
votre clientèle ?**

Consultez nos offres de formations

 www.ghn.com.fr



Au cœur de nos missions, la défense des intérêts des dirigeants et de l'ensemble de la filière amène le GHN à travailler sur de nombreux sujets variés. En 2019, ces combats ont par exemple mené à confirmer l'exonération totale de FIMO pour les conducteurs de poids lourds des centres équestres, à appliquer les bonnes règles sur le calcul de la taxe foncière sur les carrières...

**Adhérer pour
l'année 2020, c'est
déjà possible!**

Depuis le millésime 2019, l'adhésion au GHN se renouvelle par tacite reconduction : les personnes ayant pris leur adhésion au cours de l'année n'ont plus à remplir de nouveau un bulletin d'adhésion papier ou sur le site du GHN. Le renouvellement étant automatique, une facture est adressée à l'établissement qui n'a plus qu'à la payer.

**Comment anticiper
le paiement de
l'adhésion 2020 ?**

L'ouverture des adhésions 2020 dès cet automne a une incidence

différente selon votre situation en 2019.

Vous êtes adhérent 2019

Anticipez le règlement pour 2020 ! Afin de faciliter la gestion de votre trésorerie, le GHN vous propose d'anticiper le règlement de votre adhésion de l'année prochaine depuis le mois de septembre. Un lien automatique de renouvellement vous sera adressé par mail, il vous suffira de le suivre pour verser votre cotisation 2020 dès à présent.

Si vous préférez ne pas anticiper le règlement, rien ne change. Vous continuez à bénéficier des services du GHN jusqu'au 31 décembre 2019. Vous pourrez régler votre adhésion dès le mois de janvier 2020.

Vous n'aviez pas pris votre adhésion en 2019

Bénéficiez de trois mois offerts sur votre adhésion !

Si vous n'aviez pas pris votre adhésion en 2019, vous pouvez bénéficier d'une offre exceptionnelle et bénéficier de l'adhésion 2020 dès maintenant pour le tarif de 200 euros. Vous pourrez alors accéder aux services du GHN dès maintenant, sans avoir à attendre le mois de janvier.

Les services du GHN

Profitez dès maintenant ou continuez à profiter de services adaptés à votre activité.

Le service juridique répond à toutes les interrogations concernant la gestion de votre établissement (sociale, fiscale, rurale, civile...) et vous met à disposition les modèles de contrats, registres et affichages indispensables à votre activité.

Le service salaires vous permet de déléguer l'établissement de vos fiches de paie et des déclarations sociales pour l'ensemble de vos salariés.

Le service comptabilité, en partenariat avec le réseau Accompagnement Stratégie, vous permet de confier votre comptabilité et d'optimiser votre gestion.

Le service formation vous propose des journées prises en charge par les fonds de formation professionnelle, pour améliorer vos compétences.

Le service recouvrement peut vous accompagner et vous aider à vous faire régler vos factures impayées.

N'hésitez pas à nous contacter pour découvrir l'ensemble de nos services en adressant un mail à infos@ghn.com.fr ou par téléphone au 02 54 83 02 02.

Renoncer à la tacite reconduction ?

Dans le cadre de la tacite reconduction, tout adhérent peut renoncer au renouvellement de son adhésion en adressant un courrier au GHN avec un délai de prévenance d'un mois. Aucune raison n'est à invoquer pour arrêter l'adhésion. Il sera possible de ré-adhérer à tout moment.

VALORISATION DU FUMIER



Val'fumier
Valoriser le fumier équin

SOUTENUS PAR TOUTE LA FILIÈRE, LE GHN ET L'IFCE ONT LANCÉ LE PROGRAMME VAL'FUMIER POUR DÉVELOPPER LOCALEMENT DES SOLUTIONS DE VALORISATION DU FUMIER DE CHEVAL.

Objectif

Les effluents de structures équines sont croissantes et l'utilisation par les champignonnières faiblit, le programme Val'fumier a pour objectif de développer des filières alternatives de valorisation du fumier de cheval pour apporter des solutions pérennes de recyclage.

Actions

Le programme se déroule en 4 actions :

Action 1 : Recenser les besoins des producteurs - enquête nationale.

Action 2 : Rechercher localement les transformateurs et les filières de valorisation existantes et en développement.

Action 3 : Mettre en relation les producteurs et les transformateurs.

Action 4 : Caractériser le fumier de cheval (valeurs agronomiques et résidus médicamenteux.)

Le recensement des besoins

Actuellement l'action 1 du programme est en cours. Afin de participer à l'enquête prenez quelques minutes pour répondre sur ce [lien](#) au questionnaire mis en place par l'Ifce et ouvert à tous les détenteurs d'équidés, quel que soit le nombre d'équidés détenus et quel que soit le mode d'hébergement.

Le but de cette nouvelle enquête est de permettre notamment une actualisation des données qui ont pu être collectées les années précédentes par certains organismes régionaux.

La valorisation

Si vous faites appel à une solution de valorisation intéressante

à partager, répondez à ce questionnaire! Des informations sur la quantité de litière et le taux d'occupation des boxes seront demandées, il est préférable de vous munir des documents qui vous aideront à y répondre.

Au terme de l'action 2, qui consistera à se rapprocher des filières de valorisation existantes ou en cours de développement, le programme Val'fumier visera à faciliter la mise en relation entre les producteurs et les différentes filières de valorisation.

Le programme vous intéresse?

Si vous souhaitez être contacté(e) par un conseiller spécialisé pour être mis(e) en contact avec un transformateur potentiel ou être informé(e) sur les différentes actions du programme, n'hésitez pas à inscrire votre adresse mail à la fin du questionnaire.



En savoir plus

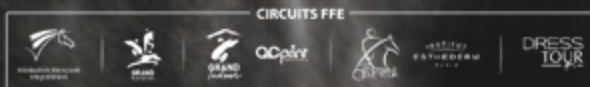
GHN : Pierre-Antoine TRESSOS,
infos@ghn.com.fr
IFCE : Pauline DOLIGEZ,
pauline.doligez@ifce.fr

LYON
EUREXPO
30 OCTOBRE
3 NOVEMBRE
2019

LONGINES EQUITA LYON

CONCOURS HIPPIQUE INTERNATIONAL

equitalyon.com



EQUITA LYON

L'ÉVÉNEMENT CHEVAL 2019

140 000 m²
de stands et espaces d'animations

5 jours de
célébration
du cheval

3 500 chevaux
sur
le site
+ de 40 races différentes

804
exposants et éleveurs

170 000
visiteurs attendus

1 Pôle Western. RDV avec
les meilleurs cavaliers
européens d'équitation
américaine

11 carrières animées en continu par des
compétitions, des animations,
des démonstrations et des
shows d'élevage

1 Pôle Santé animé par des
professionnels de la santé
équine et humaine

1 Village des startups
Hippolia by Equita
Lyon

LONGINES EQUITA LYON

CONCOURS HIPPIQUE INTERNATIONAL

1 épreuve phare dimanche 3
novembre à partir de 13h30*;
Longines FEI Jumping World Cup™

2 soirées sport et spectacle : jumping
de haut niveau et spectacle équestre.
Invitée d'honneur : La Garde Républicaine

4 étapes Coupe du monde
FEI de Jumping, Dressage
Attelage et Poney

Tous les niveaux de compétition,
des Coupes du monde FEI aux épreuves club

INFORMATIONS PRATIQUES

Du mercredi 30 octobre au dimanche 3 novembre 2019
Ouvert tous les jours de 8H30* à 20H30 sauf le dimanche de 8H30 à 19H00
e-mail : equitalyon@gl-events.com

BILLETTERIE
equitalyon.com
Points de vente habituels :
Carrefour - Fnac - Géant - Magasins U
Ou sur carrefourspectacles.com
fnac.com - francebillet.com

@equitalyon #equitalyon

*Jeudi 31 octobre
accès à la tribune de la Carrière
Internationale à partir de
7H30 pour l'épreuve
FEI Dressage World Cup™
Grand Prix
qui débute à 8H00

DU 24 AU 27
OCTOBRE 2019



Les
Étoiles
de PAU

© MANTA SPIRIT PUBLICITÉ - Crédit photos : Nicolas Hoogs



CCI-L
★★★★★



CAIO
★★★★★



Billetterie en ligne Tarif spécial internet

www.event-pau.fr



L'ATTELAGE SUR LE PODIUM

L'ÉQUIPE DE FRANCE D'ATTELAGE À 4 CHEVAUX CONQUIERT SA PREMIÈRE MÉDAILLE EUROPÉENNE AVEC LE BRONZE À DONAUESCHINGEN (GER)! CERISE SUR LE GÂTEAU, BENJAMIN AILLAUD EST VICE-CHAMPION D'EUROPE EN INDIVIDUEL.

Argent individuel

Le podium se joue dans un mouchoir et Benjamin Aillaud s'adjuge la médaille d'argent individuelle avec un score de 155,58 pts derrière le néerlandais Bram Chardon, 153,46 pts et devant le Belge Glenn Geerts, 156,63 pts.

Son team d'arabo-frisons du Haras de la Pourcaud est composé de *Bee-ne Van de Dubelsile, Douwe Fan't Oosterzand, Jim 78, Maestoso Leo* et *Sybre P.*

Pour le vice-champion d'Europe: « Nous avons été performants à plusieurs reprises cette saison, notamment à Aix-la-Chapelle. On savait que la médaille par équipe était possible. On est allé la chercher, on a su attaquer tout en restant sage. La médaille en individuel c'est le plus, ça place les chevaux là où ils doivent être. Ils n'ont rien raté sur ce championnat. Dès le dressage, on a montré qu'on était là. C'est vraiment une belle récompense pour toute l'équipe, nos grooms, le staff. Il y a une belle cohésion. »

Bronze équipe

Avec un total final de 330,60 pts, la France s'offre la médaille de bronze derrière la Belgique, 324,74 pts, et l'Allemagne, 313,71 pts. Outre Benjamin Aillaud, l'équipe était composée de Thibault Coudry / *Cadans K, Fernando, Handro, Zender* et *Zorro* et d'Anthony Hordé / *Bicker T, Bartok, Collin* et *Dethloff.*



Benjamin Aillaud, Thibault Coudry, Anthony Hordé, Félix Brasseur et Quentin Simonet

Pour Félix Marie Brasseur, entraîneur national: « C'est une belle récompense du travail effectué et aussi pour la féderation qui a mis sur cette équipe depuis le début. Une médaille par équipe et en individuel, c'est un beau cadeau! Il a fallu aller les chercher et batailler jusqu'à la fin. Au final, ça se joue à moins d'une balle pour l'or en individuel et pour l'argent par équipe. Nous avons encore une marge de progression. Il reste beaucoup de choses à faire et nous allons continuer à avancer. On voit la direction à prendre. Il y a notamment des points à gagner dans le marathon. Les garçons doivent faire plus de concours pour avoir plus de mécanismes. Cette année on en a fait plus et ça a porté ses fruits. On y est, ces deux médailles sont celles de l'équipe et du staff, Quentin, Virginie Coudry, vétérinaire, et David Germain, maréchal ferrant. »

Collectif France

Pour Quentin Simonet, chef d'équipe et conseiller technique

national pour l'attelage: « Je tiens tout d'abord à féliciter les 4 meneurs et les propriétaires de leurs chevaux qui dans les performances de cette semaine trouvent une récompense de leur engagement au sein de l'équipe de France. C'est du vrai bonheur pour tous, des meneurs aux propriétaires en passant par le staff et les grooms ainsi que tout l'entourage de chaque meneur. Chacun dans son rôle contribue au collectif France et une fois encore nous apportons la preuve que le collectif apporte énormément à chacun. »

Le bilan sportif avec les premières médailles internationales pour l'équipe de France dans la catégorie à 4 chevaux est forcément très positif.

Benjamin Aillaud a maîtrisé son sujet de bout en bout. Les résultats mais surtout la manière avec laquelle il les a obtenus marquent de plus en plus les esprits. L'appétit vient en mangeant. Vivement la suite... »



Virginie Coudry



David Germain

30 MÉDAILLES INTERNATIONALES 2019

LES ÉQUIPES DE FRANCE ONT CONQUIS 30 MÉDAILLES EN CHAMPIONNATS D'EUROPE ET DU MONDE 2019 DANS 11 DISCIPLINES : 8 TITRES, 11 MÉDAILLES D'ARGENT ET 11 MÉDAILLES DE BRONZE.



©FEI/Lukasz Kowalski

DISCIPLINE	OR	ARGENT	BRONZE	TOTAL
Attelage		1	1	2
CCE		2	1	3
CSO			2	2
Endurance		1		1
Equitation de travail		1	1	2
Horse-ball	1	2		3
Pony-Games	2		2	4
Reining		1		1
Tir à l'arc à cheval	1	2	1	4
TREC	3	1	2	6
Voltige	1		1	2
TOTAL	8	11	11	30

Disciplines FEI

Le plus beau titre dans une discipline FEI senior est pour Lambert Leclézio, champion d'Europe de voltige. A souligner également, aux championnats d'Europe, la médaille d'argent de l'équipe de France en endurance et les 2 médailles d'argent et de bronze de Benjamin Aillaud et de l'équipe de France en attelage à 4.

4e aux Europe de Rotterdam, l'équipe de France senior de saut d'obstacles se qualifie pour les JO de Tokyo 2020.

La France en leader

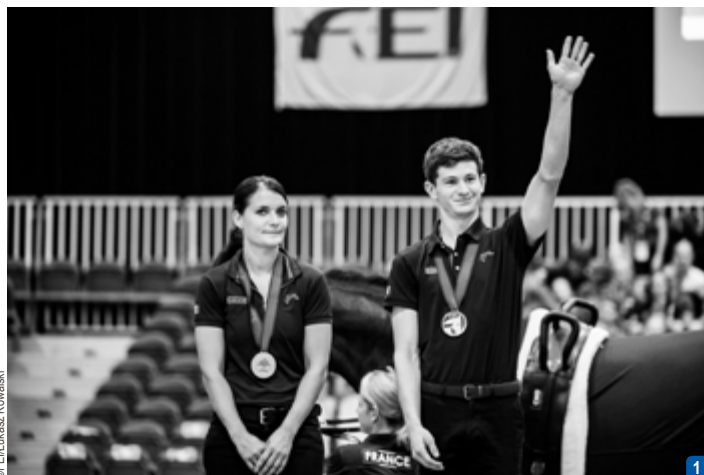
La France domine toujours le TREC internatio-

nal avec 6 podiums dont 3 titres. En Tir à l'arc à cheval, elle confirme sa percée avec 4 podiums dont 1 titre. En horse-ball, toutes les équipes sont en finale. Elles en gagnent une et perdent les deux autres. A noter également que, toutes disciplines confondues, 20 médailles sont conquises dans les catégories jeunes, des poneys aux jeunes cavaliers. De bon augure.

Europe Voltige Ermelo (NED)

Or individuel : Lambert Leclézio / *Aroc CH* longé par Corinne Bosshard. **1**

Bronze équipe : Erwan Andres, Jacques Ferrari, Manon Moutinho, Noely Thibaudat, Romane Biardeau et Théo Gardies avec *Sushi de La Roque* longé par Maud Bousignac Dumont. **2**



©FEI/Lukasz Kowalski



©FEI/Lukasz Kowalski

2



©FEI/Lukasz Kowalski

2



©FEI/Richard Julliant

3



©FEI/Richard Julliant

3



©FEI/Richard Julliant

4



©Euston Enduro

5

Europe Attelage à 4 Donaueschingen (ALL)

Argent individuel : Benjamin Aillaud / *Beene Van De Dubelsile / Douwe Fan't Oosterzand / Jim 78 / Maestoso Leo et Sybren P.* **3**

Bronze équipe : Benjamin Aillaud, Thibault Coudry et Anthony Horde. **4**

Europe Endurance Euston Park (GBR)

Argent équipe : Joséphine Thomas / *Kalon Milin Avel*, Nicolas Ballarin / *Tam Tam Tokay*, Roman Lafaure / *Sherazade Cabirat*, Julien Lafaure / *Ve Huit Cabirat* et Gaëlle Ollivier Jacob / *Pot Made.* **5**

Europe Equitation de travail Narni (ITA)

Argent Seniors équipe : Diana Gayraud / *Tambourin du Nejan*, Geoffrey Léger / *Avencia des Mangues*, Laetitia Mesnier / *Arbatan des Prévots* et Coralie Noble Goudinoux / *Vizir des Iscles*. **6**

Bronze Juniors équipe : Agathe

Fuster / *Quecha d'Herculat* et Sam Broussole / *Apollon du Mas*. **7**

Europe CCE Maarsbergen (NED)

Argent équipe Jeunes cavaliers : Anouk Canteloup / *Daniel del Impermeable*, Morgane Euriat / *Baccarat d'Argonne*, Victor Levecque / *Phunambule des Auges* et Romain Sans / *Unetoile de la Serre*. **8**

Bronze équipe junior : Elora Lyard / *Cadeau du Roi*, Nina Scherrer / *Pouchkine d'Arcy*, Julie Simonet / *Sursumcord'or* et Zazie Gardeau / *Udine Jolimom Bearn*. **9**

Europe Poneys Strzegom (POL)

Argent CCE équipe : Lisa Gualtieri / *O Ma Doue Kersidal*, Louise Petitjean / *Versailles des Morins*,

Jonas de Vericourt / *Vidock de Berder* et Lilou Ducastaing / *Winnetou*. **10**

Bronze CSO individuel : Ilona Mezzadi / *Callas Rezidal Z*.

Bronze CSO équipe : Ilona Mezzadi / *Callas Rezidal Z*, Jeanne Hirel / *Armene du Costilg*, Pauline Scalabre / *Sligo de Mormal* et Romane Orhant / *Quabar des Montceaux*. **11**



©FEI/Victor Krijt

6



©FEI/Victor Krijt

7



©FEI/Victor Krijt

8



©FEI/Victor Krijt

9



©Poney As

10



©Poney As

11

Monde Reining Givrins (SUI)

Argent Jeunes équipe: Axel Pesek / *Uncle Sparky*, Margaux Legrand / *Wound Up Whiz* et Estelle Sole / *Rs Bloody Mary Spat*. **12**

Europe TREC Brachfeld (ALL)

Or individuel: Solène Rolland / *Utopie*.

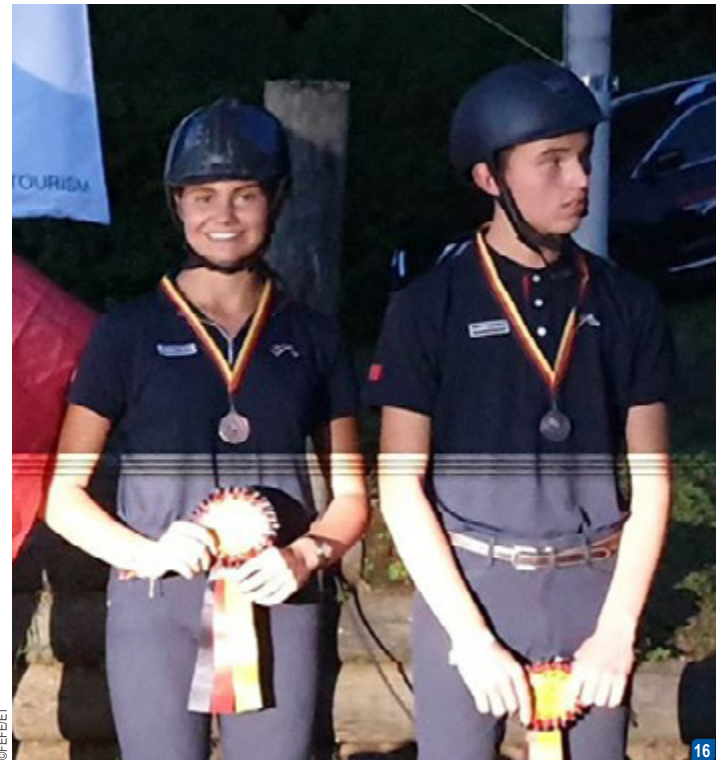
Argent individuel: Corentin Gracient / *Queryda Boissiere*. **13**

Bronze individuel: Alexia Magnier / *Vorien de St Gabriel*.

Or équipe: Hugo Bertrand / *Vaquero d'Agora*, Alexia Magnier / *Vorien de St Gabriel*, Justine Meyer / *Uli des Ajoncs* et Solène Rolland / *Utopie*. **14**

Or Duo Junior: Léa Homel / *Saya* et Clémence Bosserelle / *Vahinee des Bois*. **15**

Bronze Duo Junior: Emmanuelle Ferrier / *Diva XLIII* et Thibault Dalodier / *Salsa Dyoniss*. **16**



Europe Tir à l'Arc à Cheval Sypniewo (POL)

Or équipe Junior & Jeune: Youn Le Gall / *R'chinggis*, Martin Opoix / *Question de Bricole*, Alexandre Iato / *Habanero Reb* et Martin Imbert / *Valasco des Quarts*. **17**

Argent individuel Junior: Youn Le Gall / *R'chinggis*.

Argent individuel Jeune: Martin Imbert / *Valasco des Quarts*.

Bronze individuel Jeune: Martin Opoix / *Question de Bricole*.

Europe Horse-ball Ponte de Lima (POR)

Or féminines: Justine Ammann, Valentine Descamps, Eve Segear, Magalie Denis Laurens, Cécile Guerpillon, Roxanne Dubois, Emma Boudinaud et Lisa Bourdon. **18**

Argent Pro élite: Benjamin Depons, Benjamin Bodin, Jérôme Hadjout, Mickael Mureau, Clément Haby, Tom Dupau, Thomas Thouiron Dupin et Johann Pignal. **19**

Argent 21 ans et moins: Nasri Mnaouar, Mehdi Abbasi Ledoux,

Leif Saddougui, Marius Doye, Alexis Gillon, Nicolas Llinares, Victor Mahet et Nicolas Oblinger. **20**

Monde Pony-games Aston le Walls (GBR)

Or Open: Colin Verdelhan / *Star Solano Bar*. **21**

Monde Pony-games Nantyci Carmarthen (GBR)

Bronze U 17: Océane Deambrosis Larcher, Maelle Fonteneau, Li-

lou Jouineau, Jeanne Le Manh et Matthieu Papin. **22**

Europe Pony-games Millstreet (IRL)

Or U12: Line Delrue, Margot Le Foll, Paloma Raboin, Aoife O'connor, Eva Tansaout et Capucine Chevret. **23**

Bronze U 14: Valentine Duverger, Laure Grosbois Rabillon, Clara Hammerton, Mathis Ferchaud, Maxime Papin et Billy O'connor. **24**



©DR

17



©DR

18



©DR

19



©DR

20



©Pic Event

21



©DR

22



©Amabelle DL

23



©DR

24

TOKYO 2020

EN AOÛT, LE STAFF FÉDÉRAL TRICOLORE A PROFITÉ D'UN TEST EVENT DE CONCOURS COMPLET ORGANISÉ À TOKYO POUR PARTIR À LA DÉCOUVERTE DU SITE QUI ACCUEILLERA LES ÉPREUVES ÉQUESTRES LORS DES JO 2020.

Repérage

Sophie Dubourg, DTN, Michel Asseray, DTNA pour le concours complet, et Quentin Simonet, CTN chargé de mission pour les Jeux olympiques, ont effectué un premier repérage pour collecter un maximum d'informations sur les sites équestres, sur le profil du cross ainsi que sur les transports et hébergements, l'objectif étant de pouvoir placer les membres de la délégation dans les meilleures conditions possibles.

«C'était l'occasion pour nous, explique Sophie Dubourg, de découvrir le site tant pour la délégation sportive que pour les accompagnants. Tout est prêt et très au point. Les organisateurs ont fait confiance aux meilleurs techniciens. Le site est assez concentré et retiré du centre, tout semble très sûr.»



©FEI

ce que nous avons eu cette année. Il va donc falloir préparer tout le monde à ces conditions peu habituelles pour nos cavaliers, chevaux, grooms et staffs. À côté de ça, tout est climatisé, ils ont vraiment bien fait les choses.»

Informations

La délégation française a assisté à plusieurs réunions d'information abordant des sujets tels que le climat, le transport, les contraintes vétérinaires etc. Un débriefing a aussi été organisé permettant à chaque nation de faire part de ses remarques et suggestions.

Le staff fédéral en a également profité pour faire le point sur le transport, toujours une logistique exceptionnelle pour ce genre d'événements. «Le voyage pour les chevaux, enchaîne Sophie Dubourg, durera 16 heures avec une escale technique à Dubaï. En amont du départ qui se fera de l'aéroport de Liège, les chevaux seront placés en quarantaine une semaine au sein de nos différents lieux de stage de préparation.»

Equipes de France

Après la qualification du saut d'obstacles aux Championnats d'Europe, la délégation française aura donc deux équipes en jumping et concours complet aux prochains JO. Pour le dressage, une place est encore à pourvoir en individuel. En effet, les deux meilleurs athlètes de la ranking «FEI Olympic» et maximum un par nation, hors nations qualifiées, pourront décrocher un billet pour la France jusqu'au 31 décembre 2019 pour Tokyo. En para-dressage, l'équipe de France a jusqu'au 31 janvier 2020 pour se qualifier.

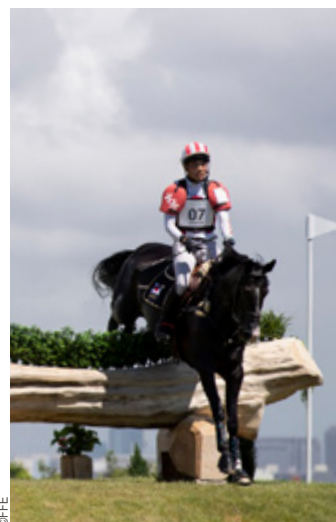
Agenda

Epreuves olympiques : 25 juillet au 9 août.

Engagements nominatifs le 1er juin 2020.

Engagements définitifs le 6 juillet 2020.

Page [Tokyo-2020](#) de la FEI pour en savoir plus.



©FFE

Conditions météo

Le Championnat d'Europe pour les disciplines olympiques et paralympiques se déroulant quasiment simultanément, aucun athlète français n'a pris part à la compétition. Le voyage n'a pas manqué d'enseignements pour le staff tricolore et Sophie Dubourg souligne des conditions climatiques difficiles : «C'est le gros point noir. L'hygrométrie est très élevée. Les épreuves ont été programmées aux heures et conditions de l'année prochaine. Dans le contexte de ce test event, on a pu voir que c'était plus les cavaliers qui souffraient que les chevaux mais par rapport au niveau de ce test, et tout particulièrement pour ce qui concerne le cross, la distance et la vitesse aux JO seront supérieures à



©FFE

HOMMAGE À MICHEL COCHENET

MICHEL COCHENET NOUS A QUITTÉS. CET ÉCUYER IMPORTANT DE L'HISTOIRE ÉQUESTRE DU XX^E SIÈCLE A MARQUÉ LES SPORTS ÉQUESTRES DE SON EMPREINTE DE FAÇON PROFONDE CAR IL FUT UN PRÉCURSEUR ET UN ÉCLAIREUR.

Mentors

Il a découvert l'équitation à l'école militaire vers l'âge de 10 ans, puis véritablement commencé sa carrière au club parisien le Tattersall en 1946. Il avait une vingtaine d'années. Il y a bénéficié des conseils de Cuyer, célèbre écuyer parisien civil qui venait du cirque et de la tradition Bauchériste d'avant-guerre.

Désirant passionnément monter en compétitions équestres, il s'installera en 1951 à Dieppe à 25 ans environ, en prenant la direction d'une petite association équestre. Il poursuivra son chemin en montant au plus haut niveau en concours complet et en dressage jusque dans les années 75. Au cours de cette période, il sera visité régulièrement par le Colonel Margot, écuyer en chef du Cadre noir dont il fut très proche.



Gildas Donou

Ancien cavalier international membre de l'équipe de France de concours complet, Gildas Donou nous a quittés après une longue maladie. L'organisateur du CCI de Compiègne avait formé de nombreux professionnels, dont le champion olympique Karim Laghouag.

Champion et entraîneur

Il sera, entre autres, champion de France de concours complet en 1966 avec Artaban, vice-champion du monde de concours complet par équipe à Punchestown en Irlande en 1970 avec Dominique Bentéjac, Henri Michel et Dominique Flament et deux fois médaillé



de bronze par équipe lors de championnats d'Europe de concours complet.

Il sera ensuite entraîneur national de concours complet et assumera l'encadrement des équipes de France Juniors et Seniors au début des années 70.

Enseignant et juge

Il cesse ses missions nationales en prenant le poste d'écuyer à l'Etrier de Paris, poste qu'il occupera jusqu'à la retraite en 1992. Ensuite il va s'impliquer dans les jurys des compétitions de dressage et de concours complet avec son épouse, également très investie dans le dressage, Nadine Kersenti Cochenet.

Civil

Homme discret et généreux, Michel Cochenet, avec Michèle Cancre, Jean d'Orgeix et quelques autres, a fait partie des très rares civils de cette génération qui ont permis la liaison entre les sports équestres d'avant-guerre et la période moderne. En outre, comme eux, il a exercé très naturellement des responsabilités fédérales nationales et participé à l'évolution du concours complet au niveau national et international.

Elèves

Il a formé de très nombreux élèves et transmis son expérience avec passion à la génération suivante où se comptent des enseignants remarquables comme Dominique Flament, Marietta Almassy ou Thierry Touzaint, par exemple, parmi ses élèves.

La Fédération Française d'Équitation, son Comité fédéral et son président, Serge Lecomte, transmettent leurs plus vives condoléances à leur amie Nadine Cochenet. Ils partagent sa peine et regrettent terriblement ce départ qui nous prive d'un acteur de l'histoire, ainsi que d'un ami et d'un témoin exceptionnel sur l'histoire moderne de l'équitation française.

On en parle au club-house

War horse



War Horse retrace l'histoire touchante du jeune Albert et de son cheval Joey, sur fond de Première Guerre mondiale. Lauréat de plus de 25 prix internationaux le spectacle événement est présenté pour la première fois en France à la Seine Musicale de Paris pour 34 représentations exceptionnelles du 29 novembre au 29 décembre 2019. Renseignements et réservations sur le site [War Horse](http://WarHorse.com).

Etoiles de Pau



Du 24 au 27 octobre Pau accueillera le plus haut niveau mondial lors du CCI-L 5* et du CAIO 4* H1. Le seul cross 5* français avec 45 efforts sur 6 800 mètres à 570 mètres/minute. 40 000 visiteurs et une vingtaine de nations attendues. Et en marge du

sport, village exposants, soirée bodega, animations, ventes de chevaux... A voir aussi sur Centaure TV. Tout savoir et réserver sur event-pau.fr.

Dossier Fidélité 2019

Votre Dossier Fidélité 2019 est en ligne. Le consulter et / ou le télécharger sur FFE Club SIF. En profiter pour faire le point sur les réinscriptions et pour relancer les derniers retardataires. C'est aussi le moment de lancer des cycles Equitation pour tous. Un cavalier accueilli sur trois décide de s'inscrire à l'issue des séances d'essai.

Appel à projets Normandie

Un nouvel appel à projet pour le développement d'activités économiques en lien avec les équidés en zone rurale est ouvert jusqu'au 31 janvier 2020. Siège social et site d'investissement doivent être en Normandie. Le taux d'aide publique du dispositif est de 30% des dépenses éligibles (dépenses de 10 000€ à 150 000€) avec des majorations pour les structures labélisées Equures, les installations récentes et les projets générateurs d'emploi. Renseignements Région Normandie.

Webconférences Ifce

Animées soit par l'Ifce, soit par un de ses partenaires, 2 webconférences sont programmées chaque semaine pendant l'hiver. Les thèmes Equitation et Enseignement équestre sont animés principalement par les écuyers du Cadre noir et formateurs de l'Ifce. Par exemple, **Tout ce qu'il faut savoir pour être un bon chef**

de piste en CSO, Comment entraîner un cheval de complet ou Comment travailler son cheval selon les principes d'apprentissage. Parmi les autres domaines: maladie, bien-être, comportement, génétique... Et aussi des sujets dans leur domaine d'expertise par la FFE, l'Institut du Droit Equin, le RESPE, EQUICER, spécialiste de l'économie des entreprises ...

Gratuites. Durée 30 minutes. Possibilité de poser ses questions en direct. Accessibles depuis un ordinateur, une tablette ou un mobile. Disponibles en replay.

Programme et inscriptions sur Ifce / webconferences.

Equidays



Du mercredi 23 au dimanche 27 octobre, le Département du Calvados vous invite à la grande fête du cheval sur tout le territoire, jusque dans le coeur des villes de Caen, Lisieux, Falaise, Vire et Bayeux. 5 jours pour explorer, apprendre, vibrer, s'amuser et rêver. Une soixantaine de rendez-vous pour tous les publics: courses, spectacles équestres, randonnées, ventes, visites de haras... Programme sur Equidays.fr.



Mondial du Lion

Du 17 au 20 octobre 2019, le Parc départemental de l'Isle Briand accueillera les meilleurs chevaux de complet de 6 et 7 ans pour leur championnat du monde. La 34e édition du Mondial du Lion réunira quelques 20 nations pour un concours devenu mythique. Cross le samedi. Animations: le Marché du Coin et la Plaine Nature. Renseignements et réservations: mondialdulion.com.



OLIVIER PERREAU, CAVALIER PARTENAIRE GL EVENTS



LA PASSION DU SPORT

GL EVENTS, PARTENAIRE DES GRANDS ÉVÉNEMENTS SPORTIFS

CONCEPTION, GESTION DE PROJET, ÉQUIPEMENTS ET INSTALLATIONS, RÉALISATION...
GL EVENTS ORGANISE, ACCUEILLE ET ACCOMPAGNE L'AMÉNAGEMENT DE TOUS VOS
GRANDS ÉVÉNEMENTS SPORTIFS, RÉGIONAUX, NATIONAUX ET INTERNATIONAUX.
**PARTICIPONS ENSEMBLE À LA RÉUSSITE DE VOS PROJETS... ET LES HOMMES
SE RENCONTRENT.**

www.gl-events.com