

SITES INTERNET

**VISITE GUIDÉE &  
MODE D'EMPLOI 26**

DÉVELOPPEMENT

**TOUTES LES  
OPÉRATIONS FFE 36**



Mensuel officiel de la Fédération Française d'Équitation



**N° 159**

**SEPTEMBRE  
2014  
Cahier 1**

**MEMENTO 2014**

**La FFE à notre service**



# ADHÉSION À LA FFE 2015

## ABONNEMENT À LA REF

Valable du 1<sup>er</sup> septembre 2014 au 31 août 2015

Code Adhérent FFE

N°Siret

Code APE

Tampon du Club

Renouvellement d'adhésion à la FFE

Adhésion 2015, abonnement à la Ref compris.

Cochez la case de l'adhésion choisie

CLAF / CLAG 805 € + Contribution complémentaire campagne de promotion TV\* 100€ = 905 €

ORAF / ORAG 225 € + Contribution complémentaire campagne de promotion TV\* 50€ = 275 €

Cochez ici en cas de changement de cotisation

\*vote n°6 de l'AG FFE du 13 décembre 2013 NB : Si vous ne désirez pas l'abonnement à la réf, déduisez 25€ et cocher cette case

Votre activité  Poney Club  Cheval Club  Tourisme Equestre  Ecurie de Propriétaires  
 Association de Cavaliers  Organisateur Compétition

La cotisation est exigible au 1<sup>er</sup> Septembre 2014. A partir du 1<sup>er</sup> janvier 2015, l'accès aux services fédéraux sera suspendu pour tout adhérent n'étant pas à jour de sa cotisation.

Pour toute question liée au règlement de votre cotisation, n'hésitez pas à nous contacter au **02 54 94 46 00**.

Modalités de règlement

Par Chèque

Par virement bancaire

Cochez la case du règlement effectué

Par débit de mon compte FFE créditeur

Par carte bancaire sur internet

Modifications

Aucun changement depuis l'adhésion 2014

Changement de fléchage sur la licence dirigeant  Cheval  Poney  Tourisme

Modification de licence dirigeant à ne remplir qu'en cas de changement du représentant légal.

Joindre les justificatifs.

Nom : ..... Prénom : .....

Date de naissance  N° de licence

Fléchage :  Poney  Cheval  Tourisme

Adresse : .....

Code Postal  Ville : .....

Tél :  Fax :

Mail : .....

Modification des renseignements complémentaires : une fois identifié sur FFE Club SIF, saisissez-les sur internet.

Je m'engage à respecter les statuts et règlements de la FFE et en particulier à délivrer une licence à tous les cavaliers pratiquant dans mon établissement.

Date

Signature

« Conformément aux dispositions de l'article 32 de la loi du 6 janvier 1978 modifiée, les données du club sont collectées par la Fédération Française d'Equitation pour assurer la gestion des licenciés. Vous disposez d'un droit d'accès et de rectification de données vous concernant auprès de : FFE Club – Parc Equestre – 41600 LAMOTTE.

Par ailleurs, les coordonnées du club sont susceptibles d'être cédées à des tiers (sociétés, associations, etc...), à des fins de marketing et de prospection commerciale ou non commerciale. Si vous ne le souhaitez pas, cochez cette case :  Club. Si vous ne le souhaitez pas pour votre licence dirigeant cochez cette case :  Licence »

**A retourner à FFE Club – Parc Equestre – 41600 LAMOTTE. Tél : 02 54 94 46 00 – Fax : 02 54 94 46 20**

**Mail : licence@ffe.com**

Parc Equestre  
41600 LAMOTTE  
T 02 54 94 46 71  
F 02 54 94 46 70  
Mel : laref@ffe.com

**RÉDACTRICE EN CHEF**  
Danielle Lambert

**SECRETARIAT, PUBLICITE**  
Anne-Sophie Grossin  
publications@ffe.com  
02 54 94 46 67

**ICONOGRAPHIE**  
Sophie Blanchard

**PHOTO COUVERTURE**  
FFE/PSV

**PHOTOS**  
FFE /PSV/Pascal Ribes/Scoopdyga,  
E.Knoll, Dirk Caremans-FEI, Kit  
Houghton, Mairie de Franconville, Olga  
Procházková, S.Bourcier-CRTB, S.Proust

**ONT PARTICIPÉ À CE NUMÉRO**  
Comexposium, FFE Club, FFE  
Communication, FFE DTN, FFE Qualité,  
FFE ressources, GHN.

**ABONNEMENT**  
1 an : 50 €  
1 an adhérent : 25 €  
Chèque à l'ordre de FFE

**MAQUETTE**  
Charte Graphique :  
Force Motrice  
Mise en page :  
Kristell Pinto

**IMPRESSION**  
Imprimerie de Champagne  
Z.I. Les Franchises  
52200 Langres

**COMMISSION PARITAIRE**  
0915 G 80336

**ISSN**  
2115-4686

**TIRAGE**  
10200 exemplaires

**PIÈCES JOINTES**  
Cahier 2 *L'équitation en France*  
Affiches assurances, licence, memento  
et Equita'Lyon.

**EDITEUR**  
Fédération Française d'Equitation  
Parc Equestre  
41600 Lamotte

**DIRECTEUR DE LA PUBLICATION**  
Serge Lecomte

**FORCE RÉGLEMENTAIRE**  
Ceci est le mensuel officiel de la  
Fédération Française d'Equitation.  
Les informations portant la mention  
« Officiel » ont force réglementaire.



# SOMMAIRE

### SOMMAIRE PARTIE ACTUALITÉS DE SEPTEMBRE

#### VIE ÉQUESTRE

L'essentiel de vos rendez-vous **5**  
Salon du Cheval de Paris **11**

#### CLUBS

LeMemoClub **4**  
Communication de rentrée 2014-2016 **7**  
Rôle et missions du GHN **13**  
Vos stages club au Parc **18**

#### SPORT

Règlements sportifs modifications **14**  
Championnats internationaux **15**  
Grand National **15**  
Tour d'honneur **17**  
World Summer Cup Junior **21**

#### RÉFÉRENCES

Appel de cotisation **2**  
Nouveaux adhérents **18**



© FFE/P. Ribes

7



© L'image du Jour

18



© M. Espagnolle Della Bocca

21



© FFE/DL

28



© FFE/Mamutu

44

### SOMMAIRE PARTIE MÉMENTO FFE 2015

#### VIE ÉQUESTRE

L'édito de Serge Lecomte **23**  
Vie associative **25**  
Sites informatiques **26**  
Publications imprimées et numériques **30**  
Événements, trophées, rassemblements FFE **38**

#### CLUBS

Adhésions - Licences **28**  
Diplômes & Formation **32**  
Démarche qualité **34**  
Opérations de développement **36**  
Tourisme équestre **40**  
Parc Equestre Fédéral **42**  
Ressources juridiques **43**  
Développement durable **50**

#### SPORT

Participer à des compétitions **44**  
Organiser des compétitions **46**  
Devenir Officiel de compétition **47**  
Groupe JO-JEM **47**  
Circuits & Championnats **48**

#### RÉFÉRENCES

Organigramme et contacts **22**  
Index **23**  
Sigles et acronymes **24**  
Tarifs 2014 **51**  
Boutique FFE en ligne **51**



# LeMemoClub

A consulter régulièrement sur [www.ffe.com/club/LeMemoClub](http://www.ffe.com/club/LeMemoClub) - Septembre 2014

## RENOUVELLEMENT D'ADHÉSION



Si ce n'est déjà fait, renouvelez votre cotisation directement par internet ou renvoyez le formulaire d'adhésion 2015. Voir page 2.

Le renouvellement est obligatoire pour prendre des licences, faire passer des Galops® ou engager en concours. S'y ajoute la contribution décidée en AG pour la campagne de publicité TV qui, cette année, invitera le grand public à participer à la **Journée du Cheval**.

## LICENCES 2015



Pensez à renouveler vos licences. Lors de vos renouvellements, pour éviter les doublons, privilégiez la saisie du N° de licence ou cliquez sur le nom du cavalier qui paraît dans la liste déroulante.

Ne tardez pas à saisir les LFC, la validité d'un certificat médical est de 4 mois à compter de sa date d'émission. En cas de doublon, envoyez un mail à [licence4@ffe.com](mailto:licence4@ffe.com) en précisant les 2 numéros de licence.

## PUBLICITÉ TV



La campagne de publicité TV est diffusée du 7 au 21 septembre sur les chaînes de la TNT, du câble et du satellite. Le nouveau clip vise à lever les freins parents. Il renvoie sur la **Journée du Cheval** afin de

susciter l'envie du grand public de venir au club à cette occasion. Cette campagne est accompagnée par la diffusion de la série **Le Cheval c'est trop Génial** sur Gulli de juillet à octobre.

## JOURNÉE DU CHEVAL



Inscrivez votre club sur <http://journeuducheval.ffe.com>.

Identifiez-vous à l'aide de vos codes habituels et référez votre événement. Pour la première fois, le final de la pub TV invite les téléspectateurs à franchir la porte des clubs lors de cette journée. Tous les événements **Journée du cheval** sont également labellisés **Sentez Vous Sport** par le CNOSF et bénéficient d'une double visibilité.

## NATIONAL ENSEIGNANTS



La 12<sup>e</sup> édition du National Enseignants se déroulera les lundi 6 et mardi 7 octobre 2014.

Les élèves enseignants et les enseignants se donnent rendez-vous au Parc Equestre Fédéral pour un championnat placé sous le signe du sport et de la convivialité. 6 disciplines et 3 niveaux au programme : CSO, CCE, dressage, hunter, polo et horse-ball. Clôture des engagements le 22 septembre à minuit.

## FEDERATIVES 2014



Rendez-vous au Palais des Congrès de Bordeaux les lundi 17 et mardi 18 novembre prochains pour l'édition 2014 des Fédératives.

Entre séances plénières et tables rondes, ces Fédératives seront une nouvelle occasion de réfléchir collectivement aux actions et outils à mettre en oeuvre pour favoriser le développement des clubs et des activités. En savoir plus à la page Fédératives de l'espace club.

## 1<sup>E</sup> PERIODE DE DUC



La Déclaration Unique de Concours (DUC) est une prise de date, une déclaration de programme et d'informations relatives au concours. Outre son caractère informatif, la DUC permet de dégager les organisateurs d'un grand nombre de

déclarations légales auprès des services de l'administration. Du 1<sup>er</sup> octobre au 15 novembre, saisissez vos concours non encore enregistrés qui se dérouleront du 1<sup>er</sup> janvier au 31 décembre 2015.

## OPERATIONS DE DEVELOPPEMENT



**Poney Ecole** et **Equitation pour tous** sont ponctuellement en sommeil. **Poney Ecole** aura permis à plus de 50 000 enfants de 4 à 11 ans de découvrir l'équitation.

1 000 cycles **Equitation pour Tous** ont été programmés et selon les retours observés, près des deux tiers des cavaliers attirés par ce produit d'appel ont poursuivi la pratique de l'équitation de façon régulière ou ponctuelle. Plus de détails dans la Ref d'octobre.



# L'essentiel de vos Rendez-vous



**DU 10 AU 14 SEPTEMBRE À VALE SABROSO (POR)**

Championnats d'Europe CCE Jeunes  
[www.eventing-portugal.com](http://www.eventing-portugal.com)



**DU 15 AU 21 SEPTEMBRE À POMPADOUR**

La Grande Semaine de Pompadour - Finales SHF  
[www.semaine-pompadour.com](http://www.semaine-pompadour.com)

**DU 18 AU 21 SEPTEMBRE À LANAKEN (BEL)**

Championnats du Monde des Jeunes Chevaux  
[www.zangersheide.com](http://www.zangersheide.com)

**21 SEPTEMBRE**

Journée du Cheval partout en France  
<http://journeeducheval.ffe.com>

**DU 25 AU 28 SEPTEMBRE À FONTAINEBLEAU**

Master Pro CSO  
[www.ffe.com](http://www.ffe.com) / [circuit](#) / [Master-Pro](#) / [Master-Pro-de-Saut-d-Obstacles](#)

**DU 25 AU 28 SEPTEMBRE À SAUMUR**

CDI 3\* pendant la grande semaine de Saumur  
[www.saumur.org](http://www.saumur.org)



**DU 6 AU 7 OCTOBRE À LAMOTTE**

National Enseignants au Parc Equestre Fédéral.  
[www.ffe.com](http://www.ffe.com) / [circuit](#) / [Championnats-FFE](#)

**DU 6 AU 7 OCTOBRE AU LION D'ANGERS**

Equi-meeting Infrastructures au Haras National.  
[www.equimeeting.com](http://www.equimeeting.com)



**LES 17 & 18 NOVEMBRE À BORDEAUX**

Fédératives nationales et AG FFE & CNTE au Palais des Congrès de Bordeaux Lac.  
[www.ffe.com](http://www.ffe.com) / [club](#) / [Federatives](#)

**DU 29 OCTOBRE AU 2 NOVEMBRE À LYON**

Equita'Lyon : CSI5\*W, CDIW, reining, salon, pôle santé, spectacles...  
[www.equitalyon.com](http://www.equitalyon.com)

**DU 29 NOVEMBRE AU 7 DÉCEMBRE À VILLEPINTE**

Salon du Cheval de Paris, Gucci Paris Masters CSI5\*, Nuit du Cheval, championnat du Monde du Cheval Arabe, CAI, CDI, exposants...  
[www.salon-cheval.com](http://www.salon-cheval.com)

## GRAND NATIONAL FFE EQUIDIA LIFE



En savoir plus :

<http://grandnational.ffe.com>

**1-5 OCTOBRE LIGNIÈRE EN BERRY (18)**

CCE

**3-5 OCTOBRE LORIENT (56)**

CSO

**12-14 OCTOBRE LE MANS (72)**

Dressage

**17-19 OCTOBRE LE MANS (72)**

CSO

**29 OCTOBRE - 2 NOVEMBRE LYON (69)**

CSO

**14-16 NOVEMBRE SAINT-LÔ (50)**

Dressage

## AMATEUR GOLD TOUR CWD CSO



En savoir plus :

<http://www.ffe.com/circuit/Circuits-FFE/Amateur-Gold-Tour-CWD>

**2 - 5 OCTOBRE BARBIZON (77)**

**10 - 12 OCTOBRE ROSIÈRES AUX SALINES (54)**

**31 OCT - 2 NOVEMBRE LYON (69)**

Finale Equita'Lyon

## AMATEUR GOLD TOUR DRESSAGE DEVOUCOUX



En savoir plus :

<http://grandnational.ffe.com>

Chaque étape Grand National dressage accueille également une étape Amateur Gold Tour dressage.

**LE CHEVAL c'est TROP GÉNIAL!**

**Zoom Feather 3 m**

Comprenant le mat, le pied parasol et le marquage sur la voile.

**LIVRAISON OFFERTE**

**265 € TTC l'unité**

**Bâche 3 x 1 m**

Avec oeillets tous les 50 cm + ourlet

**LIVRAISON OFFERTE**



**265 € TTC l'unité**

Autres quantités nous consulter

**Panneau Programme**

Matière Akilux - Dim. 0,8 x 1,20 m



**LIVRAISON OFFERTE**

**113 € TTC l'unité**

**Offre Signalétique**

Pour l'achat de 2 Produits à 265 € ttc au choix (Zoom Feather / Bache 3 x 1 m)

**1 Panneau Programme OFFERT**

**Porte clés**

Tête de cheval en acrylique.

Dim. 50 x 45 x 5 mm

Minimum de commande 50 pcs / coul



**LIVRAISON OFFERTE**

Qté	50	100	150	200	250
PUTTC	3,40 €	2,93 €	2,80 €	2,66 €	2,33 €

**Tshirt**

150 g - 100% Coton

Coloris Blanc

Marquage 2 couleurs avec

personnalisation

de votre club



Qté	25	50	100
PUTTC	11,75 €	7,70 €	5,30 €

# Tout nouveau, *tout beau* !

La FFE a mis en œuvre pour cette rentrée une nouvelle communication lancée pour 2 années au moins. L'idée est de déclencher une mobilisation accrue des clubs et des médias pour motiver le public à mettre le pied à l'étrier.



## NOUVELLE PUBLICITÉ

Le nouveau spot TV prend en compte les études IFOP. Il commence par interpeller le téléspectateur « Pourquoi le cheval, c'est trop génial ? » Il enchaîne avec deux témoignages destinés à lever les 2 freins identifiés, celui de la distance et celui du prix.

Une maman dit : « Il y a des clubs à deux pas » et un papa : « Côté budget, c'est raisonnable » puis les enfants crient en chœur « Le cheval, c'est trop génial ! » et se lancent dans une cavalcade qui le montre.

La deuxième partie du spot invite à la *Journée du Cheval* avec le message : « Rendez-vous en famille le 21 septembre dans les Centres équestres et Pony-Clubs de France. »

Le message est souligné par le gros plan sur le drapeau qui affiche : *Journée du Cheval Dimanche 21 sept.*

## NOUVEAU PLANNING

Le planning de diffusion du spot qui fait en tout 17 secondes est différent des précédentes années. Les Jeux Mondiaux ont été pris en compte.

Comme France 3 a diffusé un sujet d'une heure tous les jours vers 15 heures pendant la quinzaine, le spot FFE a été diffusé avant et après les émissions spéciales Jeux Mondiaux. Sinon, le cœur de campagne a débuté le 7 septembre, jour de la cérémonie de clôture des Jeux, pour se terminer le 21 septembre, jour de la *Journée du Cheval*.

## NOUVEAUX DOSSIERS

3 nouveaux dossiers ont été réalisés pour rechercher un maximum de visibilité dans les médias. Rien de possible sans l'investissement personnel des clubs. Le premier a été le *Dossier organisateur* diffusé avec *La Ref* 157 de juillet et dans le colis de rentrée. En ligne sur [ffe.com](http://ffe.com), il liste 10 idées sur chacun des 4 thèmes : baptêmes, animations, communication et arguments en faveur de l'équitation.

Le second *L'Equitation en France* est joint à ce numéro de *La Ref*.

Réalisé en français et en anglais, disponible sur [ffe.com](http://ffe.com), il explique l'équitation française aux étrangers et également aux médias nationaux et régionaux qui cernent mal la place de nos activités dans la société française.

Le troisième est le *Dossier de Presse de la Journée du Cheval*. Centré sur l'accessibilité et les bienfaits de l'équitation pour l'éducation des enfants, la santé physique et mentale, il fait deux gros plans sur le tourisme équestre et sur les principales disciplines et comporte des pages pratiques sur les conseils pour débiter et sur les labels.

## A télécharger

Le *Dossier Organisateur*, *L'Equitation en France*, *Horse riding in France* et le dossier de presse de la *Journée du Cheval* sont disponibles sur le site : <http://journee-ducheval.ffe.com/>. Les 3 derniers sont également dans l'espace journalistes de [ffe.com](http://ffe.com).

Disponible uniquement en version numérique, il a été largement diffusé aux médias famille, enfants, sports et loisirs.

– Danielle Lambert

# GRAND PRIX — MAGAZINE —

POUR LA RENTRÉE, JE M'ABONNE À  
GRAND PRIX MAGAZINE

**149€**<sup>\*1</sup> soit 40%  
de réduction

Je m'abonne 1 an et  
je recevrai 10 numéros  
de **Grand Prix Magazine**  
+ 2 Hors-série

+  
Le bridon  
**ELITE PRO II**\*



## Mes coordonnées (merci d'écrire en majuscule)

M.  M<sup>me</sup>  M<sup>lle</sup> Nom\* ..... Prénom\* .....

Adresse\* .....

CP\* \_\_\_\_\_ Ville\* ..... Pays .....

E-mail\* ..... Tél.\* \_\_\_\_\_

Date de naissance \_\_\_\_\_

Je souhaite recevoir les bons plans de Grand Prix Magazine et de ses partenaires

S'agit-il d'un réabonnement ?  Oui  Non

Je souhaite recevoir une facture acquittée

\* Indispensable au service abonnement

## Bulletin à retourner accompagné de votre règlement

**GRAND PRIX  
— MAGAZINE —**

### SERVICE ABONNEMENT :

48 rue Lehot - CS 30003 - 92601 Asnières/Seine - France

Tél. : 01 57 67 68 68 - Fax : 01 57 67 68 67

E-mail : [contact@GrandPrix-replay.com](mailto:contact@GrandPrix-replay.com)

Site : [www.GrandPrix-replay.com](http://www.GrandPrix-replay.com)

### MODE DE PAIEMENT :

Espèces  Chèque à l'ordre de Grand Prix Magazine

Carte Bancaire (Carte bleue, Visa, Master Card)

N° \_\_\_\_\_

Date de validité \_\_\_\_\_

Cryptogramme \_\_\_\_\_

(OBLIGATOIRE ! Les 3 derniers numéros au dos de votre carte)

Date et signature





# Kit et pack à votre service

**Le kit de documents promotionnels annuels, dont la copie DVD du pack web, et la rubrique identifiée Accès clubs du site Journée du Cheval sont à votre disposition pour votre communication de rentrée.**

### LIGNE GRAPHIQUE IDENTIFIABLE

Le visuel final de la cavalcade avec le drapeau a été repris pour l'affiche de la *Journée du Cheval* et pour tout le pack web. L'idée est de faire émerger une ligne graphique très identifiable pour que le public mémorise bien le message et de la faire partager par les clubs et les comités.

### PACK WEB PRÉCISIONS

Le DVD sous boîtier contient 3 jeux de fichiers prévus pour septembre 2014, septembre 2015 et intemporels avec le message Bienvenue au Club sur le drapeau.

La boîte affiche 2 visuels, le message intemporel « *Bienvenue au club !* » et le visuel daté de la *Journée du Cheval* du 21 septembre 2014. Attention, vous y avez aussi les visuels pour septembre 2015 marqués dimanche 20 septembre.

Tous les fichiers ont été mis sur le DVD dans des tailles standard. Si vous souhaitez les visuels en HD, le service communication les tient à votre disposition.

De plus, le site de la *Journée du Cheval* compte de nombreux autres fichiers en téléchargement une fois identifié.



SITE WEB

Aujourd'hui, internet est le premier moyen de recherche et d'information. Pensez à mettre à jour votre site internet. Voir Ref 157 page 6. Si vous avez un site club FFE, une bannière dans la nouvelle charte graphique de la rentrée vous est proposée. Sinon, vous pouvez en découper une dans les visuels panoramiques figurant dans votre DVD pack web. Vous pouvez aussi mettre en ligne la vidéo du clip de publicité pour la *Journée du Cheval* et la vidéo promotionnelle *L'équitation en France* disponibles sur le site de la *Journée* via l'Accès clubs.

### JOURNÉE DU CHEVAL

Inscrivez votre club sur le site de la *Journée*. Vous avez à votre disposition un nouveau *Dossier Organisateur* qui est un bon support pour déléguer l'organisation de la *Journée*, par exemple à un groupe d'animateurs



© FFE/P. Ribes

ou d'élèves moniteurs. Cela vous évitera de redire tout ce qui se fait d'habitude et nous avons l'espoir que vous y trouverez quelques nouvelles idées. L'argumentaire sur les atouts de l'équitation a été revu. Voir aussi sur le sujet le livre du Dr Turmel-Turrou, *Les activités équestres à intention thérapeutique sur les bienfaits médicaux de l'équitation*.

### PROMOTION ET PÉDAGOGIE

Vous disposez dans l'espace club de deux pages dédiées. La promothèque et la pédagogothèque réunissent tous les documents mis à votre disposition avec des liens vers les autres espaces du site. Pour trouver un jeu concours clés en main avec son bon cadeau, des fonds de dessins pour faire colorier les enfants aussi bien que les fiches du kit nature : plantes alimentaires, conifères... ou le *Guide des relations presse*.

L'espace téléchargement du site *Journée du Cheval* comporte des fichiers word ou pdf à personnaliser comme fonds de communiqués de presse ou fichier de personnalisation des affiches. Gagnez du temps en visitant attentivement ces pages et en cliquant sur les liens.

### CHEVAL GÉNIAL

A la Toussaint, proposez un stage Cheval Génial. Vous avez sur le site de la *Journée du Cheval* les 2 dossiers des fiches séances de la Saison 1 et de la Saison 2.

Retrouvez en aussi la présentation dans les Ref 156 de juin et 157 de juillet. Un stage Cheval Génial, c'est un grand défi pour la semaine et des activités différentes tous les jours avec un cri de guerre et une photo ou une vidéo à la fin de chaque activité. A essayer.

### BOÎTE À IDÉES

*La Ref* est votre boîte à idées. Depuis le numéro de mai, nous vous avons proposé chaque mois, des sujets à objectif rénovation de la proposition pédagogique et promotionnelle faite aux cavaliers. N'hésitez pas à nous proposer les sujets que vous aimeriez lire dans votre magazine fédéral.

- Danielle Lambert

# SALON DU CHEVAL DE PARIS



On a tous une raison d'aimer le cheval

29 nov.  
07 déc.  
2014

PARIS NORD VILLEPINTE



JUMPING INTERNATIONAL  
DE PARIS, CSI 5\* - 4 AU 7 DÉC. 2014



CHAMPIONNAT  
28 AU 30 NOV. 2014



SPECTACLE ÉQUESTRE  
28 AU 30 NOV. 2014

Une manifestation officielle du  
**CENECA**  
Centre national des expositions  
& concours agricoles



[www.salon-cheval.com](http://www.salon-cheval.com)

# Rendez-vous à Villepinte

**Que l'on soit cavalier émérite ou juste attiré par cet animal, on a tous une raison d'aimer le cheval ! Ne manquez pas le plus grand événement de France 100% Cheval du 29 novembre au 7 décembre 2014.**

## LE PROGRAMME 2014

2 000 chevaux, 450 exposants vous attendent avec une offre complète pour vous et votre cheval ainsi que 6 carrières d'animations. L'essentiel du programme :

- **Le bien-être, l'entretien et la santé** : pour mieux prendre soin de votre cheval et découvrir les métiers du secteur.
- **Les conseils de professionnels** : pour améliorer vos performances en compétition.
- **Un nouveau hall dédié à l'élevage** : venez découvrir les races, sentir, admirer ou encore acheter votre cheval.
- **L'éthologie** : apprenez à comprendre les comportements des chevaux pour un meilleur partage et une meilleure pratique.
- **Les compétitions nationales et internationales** : Championnat du Monde du Cheval Arabe, Gucci Paris Masters CSI5\*, PARIS'cup d'attelage, le Master International de Voltige...
- **Les spectacles** avec la Nuit du Cheval et les cabarets équestres.
- **Le Village des Enfants** pour partir à la découverte des poneys et réaliser des baptêmes en tous genres.



## NUIT DU CHEVAL 2014

Vendredi 28, samedi 29 et dimanche 30 novembre : Horsedance « Le cheval à la rencontre de la Danse. »

Un spectacle mis en scène par Antonio Giarola qui vous fera voyager parmi les couleurs et les sonorités de différentes cultures, comme celles du Maghreb, de l'Argentine et de l'Espagne. Au cœur d'une représentation de qualité, le travail équestre sera à l'honneur grâce à la participation d'artistes extraordinaires. Manolo du Théâtre du Centaure, Sylvie Willms, Gian-

luca Coppetta, la grande Compagnie de Cordoba Equestre s'associeront à la présence traditionnelle de la Garde Républicaine pour offrir un spectacle des plus fascinants.

## LE CHEVAL À L'HONNEUR

Un nouveau hall sera dédié à l'élevage pour un coup de projecteur sur les éleveurs et les plus beaux spécimens des races équines. Deux fois par jour et pendant toute la durée du Salon, les éleveurs vous présenteront leurs meilleurs chevaux à la vente. Amis cavaliers, si vous sou-

haitez acheter votre compagnon idéal c'est LE rendez-vous à ne pas manquer !

## A LA DÉCOUVERTE DE L'ÉTHOLOGIE

Le hall 4 sera aussi tourné vers l'éthologie. Tous les jours, pendant des séances de travail, vous découvrirez plusieurs méthodes variées propres à l'éthologie qui vous aideront dans l'éducation ou la rééducation de votre cheval.

Différents thèmes seront abordés grâce à l'intervention d'éthologues de renom qui agiront en direct sur un cheval : la vie en troupeau, la première approche du cheval, le travail en licol, le réflexe de fuite...

## FOCUS SUR LE BIEN-ÊTRE ET LA SANTÉ ANIMALE

Vous pourrez rencontrer des professionnels qui vous conseilleront dans l'organisation de votre écurie, l'entretien de votre sellerie, l'alimentation de vos chevaux, les soins dont ils ont besoin...

Tous les métiers de la santé équine seront représentés afin de vous aider à prévenir les blessures plus graves ou savoir comment faciliter le bon rétablissement de votre partenaire d'équitation.

- (Publi-rédactionnel)

## Nouveaux billets

Cette année deux nouveaux billets pour compléter notre offre :

- **Le billet couplé semaine/week-end** : il donne accès à 1 entrée les jours de semaine et à 1 entrée le week-end - 25€.
- **Le Pass Famille Week-end\*** : il donne accès à 1 entrée pour 2 adultes et 2 enfants - 45€.

Retrouvez l'ensemble de nos tarifs en vous connectant sur [www.salon-cheval.com](http://www.salon-cheval.com).

(\*en vente uniquement sur [www.salon-cheval.com](http://www.salon-cheval.com))

## FAÇADE avec sellerie intégrée



**Idéal pour clubs ou écuries de propriétaires**

Chaque cheval a son matériel près de lui.

Adaptable sur façades à porte battante ou coulissante.

Fermeture de la porte sellerie par barre coulissante + fermeture cadenas.

## FAÇADE à ouverture totale avec porte coulissante



Toutes les parties métalliques sont galvanisées à chaud. Hauteur totale 2,25 m.  
Les traverses hautes, intermédiaires et basses sont en fer U de type « Profilafroid ».

## FAÇADE à ouverture totale porte battante



Façade ouvrante haut en grille ou en composite, soubassement en composite ou sapin du nord.

## CLOISON coulissante



Pour curer toute une rangée de boxes avec un engin d'un bout à l'autre.  
Longueur 3 m ou 3,50 m.  
Haut en grille avec soubassement en composite ou sapin du nord.

# « Jouer collectif peut satisfaire un intérêt individuel »

**Co-dirigeante d'un centre équestre en Bretagne, Fabienne Bondon est secrétaire générale du Groupement Hippique National, organisation patronale des centres équestres. Elle nous explique le rôle du GHN.**



*Vous êtes secrétaire générale du GHN et utilisatrice du GHN depuis très longtemps.*

*Pouvez-vous préciser ce qu'est une organisation patronale ?*

Le GHN est un syndicat de dirigeants d'établissements équestres. C'est une organisation représentative au service d'une filière, au service de l'entreprise qui défend les intérêts de ses membres au sein des différents organes décisionnaires, notamment des pouvoirs publics.

Cette représentativité reconnue au GHN est notamment liée à son nombre d'adhérents. Plus les dirigeants de centres équestres sont rassemblés au sein du GHN, plus

leurs voix peuvent être portées lors des négociations nationales et européennes.

Le GHN peut ainsi agir tous les jours au bénéfice du développement économique des centres équestres en intervenant par exemple au niveau régional, national et européen sur des sujets comme la TVA, la réglementation transport, la négociation de la convention collective, l'amélioration du financement de la formation professionnelle, une meilleure organisation de la filière et de ses institutions etc.

Récemment, le GHN a négocié une dérogation à l'obligation de conclure des temps partiels de 24h minimum.

L'accord d'extension devrait paraître à l'automne et permettra aux dirigeants de centres équestres de conclure des contrats d'au moins 7h au lieu des 24h imposées par la loi.

*Adhérer au GHN permet de conforter la représentation syndicale du Groupement, en quoi cela permet-il de bénéficier de services*

*individuels pour son entreprise ?*

Le GHN propose depuis longtemps un accompagnement juridique, fiscal et social spécialisé et adapté à toutes les phases de l'entreprise équestre, de sa création jusqu'à sa transmission.

Cet accompagnement peut porter tant sur le choix de statuts juridiques que sur l'établissement de contrats de pensions, de vente ou autres. Cet accompagnement concerne également l'embauche ou la gestion du personnel par exemple, ou l'information sur l'environnement réglementaire des centres équestres : fiscalité, transport, responsabilité, etc.

*Quels sont ces services spécifiques ?*

Le GHN propose notamment :  
- L'établissement des bulletins de salaires et des déclarations sociales pour le compte des entreprises.

- Le recouvrement des factures impayées des clients des centres équestres.

- L'évaluation de la valeur de la clientèle d'un centre équestre.

- L'accompagnement au conseil des prud'hommes des dirigeants de centres équestres.

- La tenue de la comptabilité des centres équestre en collaboration avec l'AS Centre Loire.

Depuis juin, le GHN accompagne individuellement les dirigeants dans la mise en place de leurs nouveaux tarifs suite aux modifications en matière de TVA (5.5% et 20%).

*Quelle démarche accomplir par un dirigeant d'établissement équestre pour rejoindre le GHN ?*

Le dirigeant peut adhérer en quelques clics sur le site [www.ghn.com.fr](http://www.ghn.com.fr) !



**GROUPEMENT HIPPIQUE NATIONAL**  
Développer nos entreprises, structurer notre filière.

# Les principales *modifications*

**Chacun a pu en prendre connaissance depuis leur mise en ligne début juillet et elles ont été présentées lors des forums qui se sont tenus pendant le Generali Open de France. Gros plan sur les principales modifications.**



© FFE/PSV

### ARTICLE 5.2 D - ENREGISTREMENT DES PROGRAMMES ET OUVERTURE AUX ENGAGEMENTS

«Dans les disciplines soumises à autorisation administrative, la saisie d'une DUC hors période n'est pas autorisée.»

Les compétitions qui se déroulent sur la voie publique nécessitent une autorisation préfectorale. C'est le cas notamment du TREC, de l'endurance et des routiers de CCE et d'attelage. Comme la demande doit inclure un avis de la fédération sur les règles techniques et de sécurité de la compétition et que la demande doit être déposée en Préfecture au moins 2 mois avant la date de la manifestation, c'est incompatible avec une DUC de dernière minute.

### ARTICLE 5.4 C - GÉNÉRALITÉS

«Il est interdit de fumer sur toutes les aires de pratique

et en particulier sur les terrains d'échauffement.»

Selon les dispositions du Code de la santé publique, il est interdit de fumer dans les espaces couverts et non couverts des lieux d'accueil et de formation des mineurs, ce qui est le cas des établissements équestres.

Les officiels de compétition ne peuvent pas infliger les amendes prévues par ces textes, qui relèvent de la compétence des officiers de police.

Cependant, les cavaliers ou accompagnateurs qui seront en infraction pourront faire l'objet d'une sanction par un officiel de compétition, telle qu'un avertissement.

En tout état de cause et afin de matérialiser le rap-

pel de cette interdiction, des modèles d'affiche d'interdiction de fumer sont disponibles sur l'espace Ressources.

### ARTICLE 5.8 D - ENGAGEMENTS TERRAIN

Les engagements sous X qui étaient à la source de nombreux litiges ne sont plus possibles.

Rappel : pour valider la licence compétition, il suffit de scanner le certificat médical et de l'envoyer directement via la Page cavalier FFE.

### ARTICLE 6.4 B - TENUE - AIDE ARTIFICIELLE

« Les éperons et la cravache sont interdits dans les épreuves Club A et Pony A. »

Le constat de la difficulté pour de jeunes cavaliers peu expérimentés à utiliser éperons et cravaches a conduit à leur interdiction avec des poneys A.

## Règlements en ligne

Seuls les règlements en ligne ont force réglementaire. Chacun est convié, en ce début de saison, à télécharger et à lire intégralement le règlement général et les dispositions spécifiques des disciplines qu'il pratique.



1

© Camille Kirman



2

© Pauline Bernuchon



3

© Tony Parkes/FEI



4

© Tony Parkes/FEI



5

© Olivia Kolher



6

© Centre Equestre des Oliviers

## 10 MÉDAILLES

6 médailles d'or et 4 médailles de bronze pour les équipes de France jeunes.

## EUROPE CSO CHILDREN AREZZO (ITA)

Du 22 au 27 juillet  
Elisa Mellec est en bronze. Laura Klein est 4<sup>e</sup> en individuel. L'équipe **1** composée d'Elisa Mellec / *Renarde Rumel*, prop de l'Élevage Rumel, Jade Real del Sarte / *Rhum de Liam*, prop de Katharine Real del Sarte, Tamara Zahid / *Joker 538*, prop LR, et Laura Klein / *Pepita de Charmois*, prop Catherine Bastian est 4<sup>e</sup>.

## EUROPE PONEYS MILLSTREET (IRL)

Du 30 juillet au 3 août  
**CSO : 2 titres**  
L'équipe de France CSO composée de Ninon Castex / *Quabar des Monceaux*, prop A Magdelaine, Thomas Scalabre / *Sligo de Mormal*, prop B Scalabre, Victoria Tachet

/ *Rexter d'Or*, prop SCEA Lebrun Ecurie d'Or, et Nina Mallevaey / *Rominet de Bruz*, prop SC WBA Sports, est en or. En individuel, Ninon Castex **2** est en or, Thomas Scalabre et Nina Mallevaey sont respectivement 6<sup>e</sup> et 7<sup>e</sup>.

## CCE : 2 titres

L'équipe de France CCE **3** composée de Marine Bolloret / *Perle du Boisdelanoue* prop M & F Dos Santos, D Peyrind, Yfke Bourget / *Djaipour* prop C Durant Bessart, Héloïse Le Guern / *Qarisma Duboidelanoue* prop A & A Dubuis et Victor Lévêque / *Qualitat des Bourdons* **4** prop P Levecque est en or. Ce dernier est aussi champion d'Europe en individuel. Yfke Bourget et Marine Bolloret sont respectivement 7<sup>e</sup> et 9<sup>e</sup>.

## EUROPE CCE JUNIORS BISHOP BURTON (GBR)

Du 14 au 17 août  
L'équipe de France composée de Justine Lacroix / *Smoufix Bois Margot* prop

V Loison, Victor Burtin / *Early Van Ter Nieuwbeke* prop de N& L Burtin, Maïcke Bleuze / *Romeo de la Louvière* prop cav et C Berthelot et Soizic Lefèvre / *Saga de Mai* prop C Lefèvre Goury est en bronze.

En individuel, Justine Lacroix / *Smoufix Bois Margot*, prop V Loison, et Thais Meheust / *Quamilha*, prop C Meheust, terminent 4<sup>e</sup> et 5<sup>e</sup>.

## EUROPE HORSE-BALL CADETS SÉGOVIE (ESP)

Du 25 au 27 juillet  
L'équipe de France cadets **5** composée d'Emma Boudinaud, Lucas Bello, Marius Doye, Perrine Court, Pierrick Hatriesse, Romain Fisher, Roxanne Dubois et Victor Mahet est championne d'Europe de Horse-Ball.

## MONDE PONY-GAMES ST DENIS LE FERMENT

Du 17 au 24 août  
Catégorie - 17 ans en Or

L'équipe de France **6** composée Florian Gicquel, Lucas Courtaillac, Lucas Marion, Colin Verdelhan, Mael Vernerey et Zoé Chavanelle est championne du monde.

Catégorie Open en bronze  
L'équipe de France composée François Aubault, Bertrand Cave, Mathilde Hevin, Marie Muller, Victor et Quentin Voeltzel est médaille de bronze.

## EUROPE PONY GAMES GOUY-LES-PIETON (BEL)

21 au 28 juillet  
Les équipes de France dans les catégories - 12 ans, - 17 ans et Open sont médaille de Bronze.  
En individuel et dans la catégorie Open, Virgile Garcia est 7<sup>e</sup>.

## EUROPE VOLTIGE JUNIORS KAPOSVAR (HON)

Du 30 juillet au 3 août  
Denis Théo / *Sorbon\*ENEHN* prop de l'Ifce, longé par François Athimon est 4<sup>e</sup>.

# Grand National Equidia Life

## 25-27 JUILLET CCE SAUMUR

L'Écurie Greenpex-Cavalasur gagne grâce à Maxime Livio et *Opium de Verrière*, prop SC Soixante Seize et Cie, devant l'Écurie Merial - Sofermi grâce à Jean Teulère et *Matelot du Grand Val-JO-JEM*, prop EURL Jean Teulère et SARL Espoir, et l'Écurie Antares - Horsealot.com - grâce à Karim Florent Laghouag et *Punch de l'Esques-JO-JEM*, prop A Celerier.



Maxime Livio et Opium de Verrière

## 8-10 AOÛT CSO SAINT-LÔ

L'Écurie Equin Normand gagne grâce à Benjamin Devulder / *Syrus du Vinnebus*, prop A Lavenu & H Olivier, devant l'Écurie CWD - Equibriefing grâce à Clément Boulanger / *Zakopane VTH*, prop Sport Equin, et l'Écurie Selle-rie du Golde - FEDEB grâce à Marc Le Berre / *Rubis du Rustick*, prop M Le Berre.



Benjamin Devulder et Syrus du Vinnebus

LE CONFORT DE VOTRE CHEVAL



SELLERIE - EQUIPEMENT - VANS  
ATTELAGE - MATÉRIEL D'ÉCURIE  
PORTES DE BOXES - BOXES - CLÔTURES

**Demandez notre catalogue  
et retrouvez nos promotions  
dans nos magasins, par téléphone  
et sur notre site Internet !**

**Equip'Horse**  
Concepteur et réalisateur  
de vos constructions équestres



Domaine de Lorleau



Haras de MANNEVILLE



Hippodrome de LISIEUX



Pôle de DEAUVILLE

FOURNISSEUR OFFICIEL DE LA



Membre du Pôle Hippolia



Catalogue  
**GRATUIT**  
sur simple demande !



## 5 MAGASINS EN FRANCE

- **Normandie** : à Marolles (14100)  
RD 613 - Tél. : 02 31 63 68 65 - Fax : 02 31 63 02 15

- **Normandie** : à Pont-L'Evêque (14130)  
Z.A. de la Croix Brisée - Rue de l'Hippodrome  
Tél : 02 31 64 80 30 - Fax : 02 31 64 81 55

- **Région Lyonnaise** : à Saint-Georges-De-Reneins  
(69830) - Le Clos vignoble - 560 rue de l'avenir  
Tél : 04 74 02 82 82 - Fax : 04 74 02 82 83

- **Nord** : à Courcelles-Lès-Lens (62970)  
Z.I. RN 43 - rue de l'Abbé Popieluszko  
Tél : 03 21 77 95 95 - Fax : 03 21 77 95 97

- **Région Parisienne** : à Ozoir-La-Ferrière (77330)  
Domaine de Lipica  
1 rond-point du Manège  
Tél : 01 60 28 31 31 - Fax : 01 60 28 31 32



[www.equiphorse.com](http://www.equiphorse.com)



## LA FRANCE 3<sup>E</sup> À DUBLIN (IRL)



Timothée Anciaume et Padock du Plessis<sup>JO-JEM</sup>

Du 5 au 10 août CSIO 5\*  
L'équipe de France composée de Timothée Anciaume / Padock du Plessis<sup>JO-JEM</sup>, prop France Haras, Cédric Angot / Rubis de Preuilly, prop SC Haras de Preuilly, Frédéric David / Equador Van't Roosakker, prop M Kluskens, et Jérôme Hurel / Quartz Rouge<sup>JO-JEM</sup>, prop D Smaga, est 3<sup>e</sup>.  
En individuel, Timothée Anciaume est 3<sup>e</sup> du GP d'Irlande, Jérôme Hurel est 4<sup>e</sup> de la même épreuve.

## MICHEL HÉCART 4<sup>E</sup> À CHANTILLY



Du 24 au 27 juillet CSI 5\*  
Michel Hécart / Pasha du Gué, prop Top Stallions Company, et Timothée Anciaume / Padock du Plessis, prop France Haras, sont respectivement 4<sup>e</sup> et 5<sup>e</sup> de l'épreuve FFE French Tour du vendredi.

## LOUIS BOUHANA 1<sup>ER</sup> À BRATISLAVA (SVK)



Du 7 au 10 août CSIO 3\*  
Louis Bouhana / Qlandestine SAS, prop SARL Gohr Vilin & L Bouhana, gagne le GP de Bratislava.

## JESSICA MICHEL ET MARC BOBLET À DEAUVILLE



Marc Boblet et Noble Dream Concept Sol<sup>JO-JEM</sup>

Du 24 au 27 juillet CDI 3\*  
Jessica Michel / Riwera<sup>JO-JEM</sup>, prop SARL Haras de Hus, est 3<sup>e</sup> du GP devant Arnaud Serre / Robinson de Lafont de Massa<sup>JO-JEM</sup>, prop S Massa, et Marc Boblet / Noble Dream Concept Sol- JO-JEM sont respectivement 4<sup>e</sup> et 5<sup>e</sup>.  
Marc Boblet / Noble Dream\*Concept Sol- JO-JEM gagne le GP Spécial et Alexandre Ayache / Lights of Londonderry<sup>JO-JEM</sup>, prop A Ayache et JF Vesin, est 2<sup>e</sup>.

## LA FRANCE 2<sup>E</sup> À MALMÖ



Du 1<sup>er</sup> au 3 août CICO 3\*  
La France est 2<sup>e</sup> de la coupe des nations grâce à Gilles Bordes / Orion de Cavalhac, prop cav, Didier Dhennin / Opi de Saint-Leo<sup>JO-JEM</sup> prop D Giraud, François Lemièrre / Ogustin du Terroir, prop cav, et LCL Thibault Valette / Qing du Briot\*ENE-HN, prop Ifce.  
En individuel, Didier Dhennin / Opi de Saint-Leo<sup>JO-JEM</sup> est 4<sup>e</sup>. François Lemièrre / Ogustin du Terroir, prop cav, est 5<sup>e</sup>. Gilles Bordes / Orion de Cavalhac prop cav est 7<sup>e</sup>.

## AIX-LA-CHAPELLE

Du 16 au 19 juillet  
CCE CICO 3\*



Thomas Carlile et Quiro Hoy<sup>JO-JEM</sup>

La France est 3<sup>e</sup> de la coupe des nations grâce à Thomas Carlile / Quiro Hoy- JO-JEM, prop P Coronado, Maxime Livio / Qalao des Mers<sup>JO-JEM</sup> prop, SCEA Ecurie Livio, Astier Nicolas / Piaf de b'Neville, prop Ben et Partner, Pascal Leroy /

Minos de Petra- JO-JEM, prop P & L Leroy.  
En individuel Maxime Livio et Astier Nicolas sont respectivement 7<sup>e</sup> et 8<sup>e</sup>.

## Attelage CAIO 4\*



Benjamin Aillaud

La France est 4<sup>e</sup> de la coupe des nations grâce à Benjamin Aillaud, Stéphane Chouzenoux et Sébastien Vincent.  
En individuel, Benjamin Aillaud est 8<sup>e</sup>.

## MARION VIGNAUD 2<sup>E</sup> À PIBER KOFLACH (AUT)

Le 7 août CAI 3\*  
Marion Vignaud / Winston W, prop cav est 2e  
Virginie Freard gagne à Argentan  
Du 24 au 27 juillet CEI 3\*  
Virginie Freard / Saq'hya, prop A Hestin, gagne la course. Yves Burban / Nickel d'Or, prop cav, Tiphenn Le Bitoux / Nedeleg Arvorrig, prop AM Le Bitoux, et Audrey Bougeant / Macarena de l'Ile, prop Royal Endurance Team of Bahrain, sont respectivement 2<sup>e</sup>, 3<sup>e</sup> et 4<sup>e</sup>.  
Dorothee Remond Penon 4e à Corlay  
Du 9 août CEI 3\*  
Dorothee Remond Penon / Cipango de Saltera, prop cav, est 4<sup>e</sup>.

## Nouveaux adhérents

# Bienvenue aux nouveaux adhérents

### ■ AQUITAINE

**ORAG**, Haras de Soullignac, Bouvier Isabelle, Haras de Soullignac, 47440, Pailloles, 06 14 07 85 59.

### ■ BOURGOGNE

**ORAG**, Eli S Farm, Thibaudier Elise, Les Pannessots d'en Bas, 71450, Blanzay, 06 95 94 71 73.

### ■ BRETAGNE

**ORAG**, Ecurie du Minier, Le Treize Damien, 18 Rue Louis Guillou, 22970, Ploumagoar, 06 80 15 28 13.

### ■ ILE DE FRANCE

**CLAG**, Varennes Equitation, Dumas Stephane, Maison des Platanes Chemin de Port Courcel, 91270, Vigneux Sur Seine, 01 69 00 65 65.

### ■ NORMANDIE

**ORAG**, Ecurie Antunes, Antunes Didia, 2 Rue du Rempart, 27400, Louviers, 06 32 90 45 14

**ORAG**, Association Normandie Cheval Endurance, Schutz Maxime, 3 Village Ruel, 50320, St Jean des Champs, 06 76 01 94 82.

### ■ PAYS DE LA LOIRE

**ORAG**, Centre équestre du Pic, Robert Josiane, 16 Route de Souday, 72320, Vibraye, 02 43 93 62 51.

### ■ PICARDIE

**ORAG**, Horse Services, Grenier Françoise, 6 Route de Canisy, 80400, Esmery Hallon, 03 22 37 43 86.

### ■ PROVENCE

**ORAG**, Ubaye Equitation, Tambourin Joel, La Chaup, 04400, Barcelonnette, 06 81 33 63 89.

**ORAG**, EARL Evasion Equestre, Simonet Christophe, 130 Traverse des Olivades, 84300, Cavaillon, 06 32 22 51 79.

**ORAG**, Templado Production, Pignon Frédéric, 1105 Chemin de Margoye, 84800, L'Isle sur la Sorgue, 04 90 38 93 53.

### ■ RHONE ALPES

**CLAF**, Cheval d'Ardèche, Ivance Isabelle, Roumegoux, 07190, Gluiras, 07 81 53 30 11.

## Stages Clubs au Parc Equestre Fédéral

# Bienvenue au Parc



Venez chez vous au Parc, pendant toutes les vacances scolaires.

Vous profiterez d'infrastructures exceptionnelles pour votre cavalerie et vos cavaliers.

Logement des chevaux, hébergement et restauration des équipes, tout est prévu dans les moindres détails jusqu'aux soirées et quand c'est possible, des interventions de spécialistes pour des ateliers équestres à thème.

Succès et ambiance assurés!

### ZONES

**Zone A** : Caen, Clermont-Ferrand, Grenoble, Lyon, Montpellier, Nancy-Metz,

Nantes, Rennes, Toulouse

**Zone B** : Aix-Marseille, Amiens, Besançon, Dijon, Lille, Limoges, Nice, Orléans-Tours, Poitiers,

Reims, Rouen, Strasbourg

**Zone C** : Bordeaux, Créteil, Paris, Versailles

### PLANNING

Stages du lundi midi au samedi 14h.

**Contact** : [parc@ffe.com](mailto:parc@ffe.com)  
02 54 95 65 00



## Prenez date

- Assemblée générale FFE le lundi 18 novembre à Bordeaux Lac dans le cadres des Fédératives.
- Assemblée générale CNTE à la suite.

### Automne 2014

Du lundi 20 au samedi 25 octobre	toutes zones
Du lundi 27 octobre au samedi 1 <sup>er</sup> novembre	toutes zones

### Hiver 2015

Du lundi 9 au samedi 14 février	Zone A
Du lundi 16 au samedi 21 février	Zones A - C
Du lundi 23 au samedi 28 février	Zones B - C
Du lundi 2 au samedi 7 mars	Zone B

### Printemps 2015

Du lundi 13 au samedi 18 avril	Zone A
Du lundi 20 au samedi 25 avril	Zones A - C
Du lundi 27 avril au samedi 2 mai	Zones B - C
Du lundi 4 mai au samedi 9 mai	Zone B



**JPA Distribution** 89, Route de St Siméon 27500 SELLES  
 TEL 02 32 41 54 27 FAX 02 32 41 39 14 e-mail : jpadistri@wanadoo.fr  
 CREATION et FABRICATION FRANCAISE

**Vous pouvez également télécharger le catalogue COMPLET sur notre site: [www.jpa-distribution.com](http://www.jpa-distribution.com)**

Vous pouvez également consulter notre site: [www.jpa-distribution.com](http://www.jpa-distribution.com)

1 Vous pouvez également consulter notre site: [www.jpa-distribution.com](http://www.jpa-distribution.com)

**2014**  
**Nos Promotions**  
**Nouveaux Produits**

**€123.50 TTC** 30 PLAQUES 60 FLOTS

**€162.50 TTC** 36 PLAQUES 72 FLOTS

**€164.50 TTC** 50 PLAQUES 100 FLOTS

**€245.82 TTC** 84 FLOTS OU 96 FLOTS + 50 PLAQUES

**La "Moustique"**

**La "Benjamine"**

**La "Junior"**

**La "Poussin"**

**TOUS NOS FLOTS ONT LE CORPS, L'ATTACHE ET LA PASTILLE EN PVC**

**POUR LES 4 PROMOS PRIX TTC FRANCO DE PORT (moustique/poussin/benjamine/junior)**

**PLAQUES METAL DU PRESTIGE A PRIX RAISONNABLE**

**MINIMUM 30 PLAQUES UNIQUEMENT EN PVC BLANC**

**Supplément 0.26€ par couleur supplémentaire**

**10 à 30 €2.72HT** **31 à 50 €2.58HT** **51 et + €2.45HT**

**ARGENT ou DORÉ**

**Realisez vos maquettes sur notre site: [www.jpa-distribution.com](http://www.jpa-distribution.com)**

**JPA DISTRIBUTION**

FABRICATION FRANCAISE DE PLAQUES ET FLOTS DE CONCOURS HIPPIQUES TROPHES, COUPES, MEDAILLES, SIGNALITIQUE ET SERIGRAPHIE

**IMPRESSION NUMERIQUE QUADRI SUR TOUS SUPPORTS**

**NOUVEAU EN STANDARD**

**AJOUTEZ 0.60 HT PAR PLAQUES LOGO FIXE**

**Impression sur plaque PVC ET METAL de votre logo quadri**

**Supplément par plaque €0.60HT**

**DELAIS 10 JOURS OUVRABLES SINON TARIF EXPRESS**

**ATTENTION AUX DELAIS EN AVRIL ET MAI**

Vous pouvez également consulter notre site: [www.jpa-distribution.com](http://www.jpa-distribution.com)

Vous pouvez également consulter notre site: [www.jpa-distribution.com](http://www.jpa-distribution.com)

47
338 Bronze
2 ECRU
23
101 Lime
14
41

Exemples de flots que nous pouvons vous proposer

CORPS, ATTACHE ET PASTILLE EN PVC 40 + 7 COLORIS

**C3**  
2 COROLLES DE 11,5cm  
HAUTEUR 27,5cm  
PASTILLE PVC DE 5,5cm

**C6**  
2 COROLLES DE 12,5cm  
HAUTEUR 46cm  
PASTILLE PVC DE 7,5cm

**C5**  
1 COROLLE DE 12,5cm  
HAUTEUR 46CM  
PASTILLE PVC DE 7,5cm

**C9**  
1 COROLLE DE 11,5cm  
HAUTEUR 36,5cm  
PASTILLE PVC DE 6,5cm

**C9 BIS WESTERN**  
1 COROLLE DE 11,5cm  
HAUTEUR 36,5cm  
PASTILLE PVC DE 6,5cm

**MARQUAGE SUR PAN SUPPLEMENT 0,50 HT**

**DE FRANCE**

**871**

FLOT TISSU BANTAIN OU ECOSSAIS  
DANS TOUTES REFERENCES  
SUPPLEMENT PAIEMENT: €0,21

**C2**  
3 COROLLES DE 14cm  
3 ou 4 PANS DE 50cm  
PASTILLE PVC DE 7,5cm

**C1**  
4 COROLLES DE 16cm  
5 PANS DE 60cm  
PASTILLE PVC DE 7,5cm  
HAUTEUR 72cm

**COLLIER**  
4 COROLLES DE 16cm  
5 PANS DE 60cm  
PASTILLE PVC DE 7,5cm  
ENCOLURE 1,20m  
FIXATION VELCRO

**Badges**  
avec épingle au dos

€6.05

€11.80

€1.13

€0.95

€0.86

€0.75

PORT EN SUS à partir de €0.98 HT

**PLAQUES PVC SATINEES 2mm**

PE 148x165 P20 120x105 P22 190x115 P9 147x117 P28 105x105 P11 D105 FETE DU CHEVAL FORGES LA FAYE

P7 148x128 P7 BIS P24 140x100 P18 101x133 P19 101x137 P5 Ø150

P25 101x145 P25 BIS 101x145 P27 160x95 P10 241x147 P2 190x115 P3 150x150 P3 BIS P4 135x150 P4 BIS 190x115 P1 145x101 P17 172x138 P135X150

P21 175x101 P22 145x101 P23 150x150 P24 140x100 P25 101x145 P26 101x145 P27 160x95 P28 105x105 P29 101x145 P30 241x147 P31 145x101

NOUVELLE FORME

fond blanc A PARTIR DE €1.76 HT / fond couleur à partir de €1.93 HT

**PLAQUES METAL - PLAQUES TROPHÉE**

ORIGINALES et SEDUISANTES

M5 150x140 M9 137x142 M4 175x120 M30 138x112 M1 170x110 M5 150x140 M9 137x142 M4 175x120

et ARGENT Satiné

NOUVELLE FORME effet miroir aspect ultra brillant finition superbe

DE €3.29 HT A €3.59 HT

**PLAQUE BOIS AVEC IMPRESSION QUADRI PERSONNALISEE**

lots de 12 coupes de 18cm à 32cm à partir de €40.90

détail prix dans et site [www.jpa-distribution.com](http://www.jpa-distribution.com)

Retrouvez toutes les coupes, les trophées, les médailles et les nouveautés sur notre site [www.jpa-distribution.com](http://www.jpa-distribution.com)

VERRE

PRIX HT PORT ET EMBALLAGES EN SUS

200 x 150 mm Epaisseur 16 mm

15 20 45 GRIS CLAIR 44 JAUNIS 302 BLEU ALLURE 34 BEIGE 43 21 ANIS

27 54 38

# Trot à poney *international*

**La World Summer Cup Junior réunit des drivers juniors à poney italiens, suédois et français pour 3 étapes, Turin, Jägersro et Cagnes-sur-mer. L'édition 2014 a été remportée par la Suède devant la France et l'Italie.**



## LE CIRCUIT

En 2012, les hippodromes de Cagnes-sur-Mer (06) et de Jägersro (SUE), l'Association Nationale des Courses de Trot pour Poney et l'Association des Drivers Juniors se sont réunis pour créer le premier circuit international de courses de trot attelé pour poneys : la World Summer Cup Junior.

La World Summer Cup Junior est un circuit inscrit au calendrier des courses de trot françaises pour poneys, qui se déroule en trois étapes sur les hippodromes des pays organisateurs. Cette année, l'Italie, la Suède et la France font partie de ce circuit et accueillent chacun une étape. La finale a eu lieu le 23 août sur l'hippodrome de Cagnes-sur-Mer.

Tous les ans, dans chacun des pays en compétition, un ambassadeur de la World Summer Cup Junior est nommé. En France pour le circuit 2014, il s'agit

du grand champion français Jean-Pierre Dubois au riche palmarès dont 2 Prix d'Amérique.

## DÉROULEMENT D'UNE ÉTAPE

A chaque étape, la Société des Courses ou l'hippodrome qui l'organise invite les enfants avec leurs parents et fournit les poneys qui sont attribués par tirage au sort aux participants étrangers. Seuls les participants nationaux peuvent courir avec leurs propres poneys. La sélection des drivers se fait sous la responsabilité des organisations officielles de la discipline du trot dans chaque pays. Ils sont 9 dans chaque course, 3 par pays.

La nation vainqueur est celle qui totalise le maximum de points, accumulés au fil des étapes. Si deux pays sont ex-æquo, ils sont départagés par le nombre de courses gagnées lors du

circuit. En cas d'égalité, ce sont les deuxièmes places qui sont prises en compte. Le vainqueur gagne le Trophée spécifique créé pour la World Summer Cup et le remet en jeu l'année suivante.

## LE TROT À PONEY

Le Trot à poney permet aux enfants de 7 à 15 ans de découvrir et de pratiquer cette discipline reconnue par la FFE sur les hippodromes de France. A la fois dynamique, ludique et formateur, le Trot à poney captive les enfants et a su en quelques années conquérir de nombreux adeptes.

Il réunit autour des enfants et des poneys un large public issu d'horizons différents, créant ainsi un lien entre le milieu des courses hippiques et le milieu équestre. Grâce au Trot à poney, les courses deviennent accessibles à tous les enfants qui peuvent imiter les grands

drivers avec des sulkys et des poneys à leur taille.

## RÉSULTATS 2014

### Étape de Turin

1 Italie 38 points, 2 Suède 18 points, 3 France 3 points

### Étape de Jägersro

1 Suède 38 points, 2 France 15 points, 3 Italie 6 points

### Étape de Cagnes-sur-mer

1 France 38 points, 2 Suède 13 points, 3 Italie 8 points

### Classement final

1 Suède 69 points, 2 France 57 points, 3 Italie 52 points

### Les driveuses françaises

Léa Masson-Deblaize, Sérine Decaudin et Margaux Bouvet

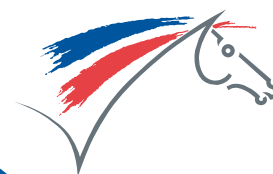
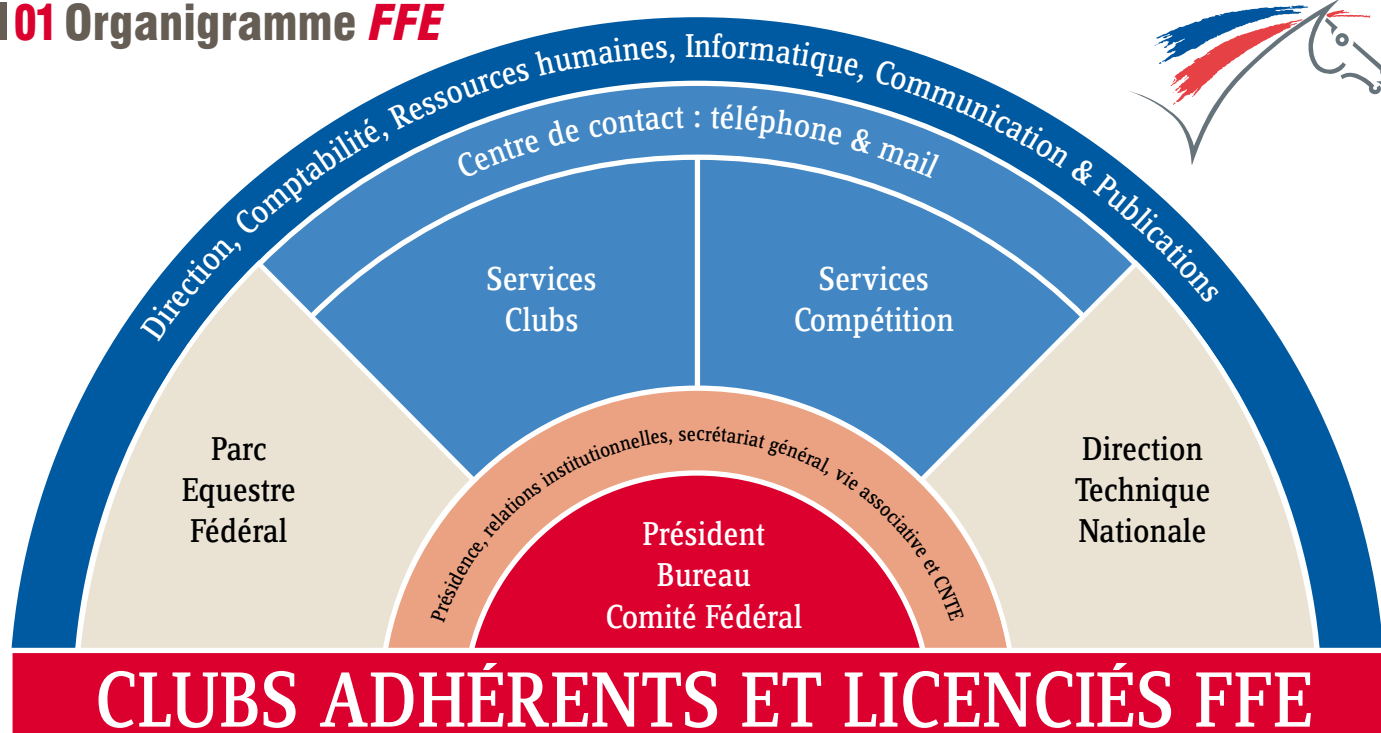
## EN SAVOIR PLUS

Retrouvez toute l'information sur la discipline du Trot à poney [sur www.ffe.com/circuit/Circuits-FFE/Le-Trot-a-poney](http://www.ffe.com/circuit/Circuits-FFE/Le-Trot-a-poney).

Retrouvez les actualités du trot à poney sur le site [www.junior-trot.fr/](http://www.junior-trot.fr/).

# Se repérer dans l'organisation et les adresses FFE

## I 01 Organigramme FFE



© FFE/DR

**Centre de contact**  
Téléphone **02 54 94 46 00**  
de 9h à 13h et de 14 h à 18h  
les jours ouvrables.

Ce numéro unique vous permet de joindre tous les services fédéraux de Lamotte, Boulogne et La Villette.

Mail [questions@ffe.com](mailto:questions@ffe.com)

Fax 02 54 94 46 30

### Adresses FFE

**Tous courriers à adresser à :**

FFE Parc Equestre 41600 LAMOTTE

**Passeports FEI à adresser à :**

FFE 9 Bd Macdonald 75019 PARIS

**Site de Boulogne :**

FFE 81 avenue Edouard Vaillant

92517 BOULOGNE CEDEX

### Adresses utiles

**FEI :** HM King Hussein I Building  
Chemin des Délices 91006 LAUSANNE  
SUISSE Tel 00 41 21 310 47 47

Fax 00 42 21 310 47 60 [www.fei.org](http://www.fei.org)

**Cabinet Pezant :** Agent Generali

BP 3032 - 14017 Caen Cedex 2

Tel 02 31 06 11 60 Fax 02 31 94 24 74

[caen@agence.generalifir](mailto:caen@agence.generalifir)

**GHN :** 12 avenue de la République  
41600 LAMOTTE

02 54 83 02 02 14h-18h [www.ghn.com.fr](http://www.ghn.com.fr)

**SIF :** 14490 Litteau Tel 02 31 51 21 10

Fax 02 31 51 21 15

[www.ffe.com](http://www.ffe.com) rubrique FFE Club SIF

## I 02 Informations FFE en ligne

Site internet FFE..... [www.ffe.com](http://www.ffe.com)

Site mobile FFE Club SIF..... [mobi.ffe.com](http://mobi.ffe.com)

Site mobile FFEcompét..... [mffecompet.ffe.com](http://mffecompet.ffe.com)

Twitter officiel FFE..... [@FFEEquitation](https://twitter.com/FFEEquitation)

Twitter haut niveau..... [@twitter.com/FRA\\_Equitation](https://twitter.com/FRA_Equitation)

Page officielle FFE Facebook..... [www.facebook.com/FFEofficiel](http://www.facebook.com/FFEofficiel)

Page Parc Equestre Facebook..... [www.facebook.com/Parc-Equestre-Federal](http://www.facebook.com/Parc-Equestre-Federal)

Page Grand National Facebook..... [www.facebook.com/GrandNationalFFE](http://www.facebook.com/GrandNationalFFE)

Page Equipes de France..... [www.facebook.com/pages/FFE-Equipes-de-France](http://www.facebook.com/pages/FFE-Equipes-de-France)

## I 03 Carnet d'adresses FFE

### Mails services FFE

*Si votre message concerne :* ..... Envoyez-le à :

FFE Affaires générales..... [direction@ffe.com](mailto:direction@ffe.com)

FFE Club..... [club@ffe.com](mailto:club@ffe.com)

FFE Communication..... [communication@ffe.com](mailto:communication@ffe.com)

FFE Compétition..... [competition@ffe.com](mailto:competition@ffe.com)

FFE Comptabilité..... [comptabilite@ffe.com](mailto:comptabilite@ffe.com)

FFE Contact..... [questions@ffe.com](mailto:questions@ffe.com)

FFE Formation..... [formation@ffe.com](mailto:formation@ffe.com)

FFE Parc..... [parc@ffe.com](mailto:parc@ffe.com)

FFE Publications..... [publications@ffe.com](mailto:publications@ffe.com)

FFE Qualité..... [qualite@ffe.com](mailto:qualite@ffe.com)

FFE Ressources..... [ressources@ffe.com](mailto:ressources@ffe.com)

FFE Tourisme..... [tourisme@ffe.com](mailto:tourisme@ffe.com)



## L'Edito

Ce **Mémento FFE 2015** résume en 150 fiches l'essentiel des outils, services et actions à notre disposition.

Le lire permet de tout savoir sur ce que nous offre la FFE pour en faire profiter nos activités.

Bon projet pour votre club en 2014-2015.

**Serge Lecomte**

## 04 Index Mémento FFE 2015

Les lignes en bleu sont les pages principales

N°	Fiche	Page
006	Abonnement à <i>La Ref</i>	24
030	Adhésion FFE	28
<b>028</b>	<b>Adhésions &amp; licences</b>	<b>28</b>
025	Affichages web	27
009	Agréments ministériels	25
016	Aides en ligne	27
105	Alertes mails	44
132	Amateur Gold Tour CWD	48
093	Ambassadeur TE	40
017	Arborescence ffe.com	26
010	Assemblées générales FFE	25
123	Attribution / concours	46
089	Balisage équestre	40
092	Baliseurs FFE-CNTE	40
150	Boutique en ligne FFE	51
057	Brevets Fédéraux	33
074	Campagne TV de rentrée	37
003	Carnet d'adresses FFE	22
097	Carnet de randonnée électronique	41
035	Carte vacances	29
056	Centre de formation	32
141	Championnats de France	49
042	<i>Cheval Nature</i>	30
<b>128</b>	<b>Circuits &amp; championnats FFE</b>	<b>48</b>
129	Circuits FFE	48
131	Circuits Internationaux	48
029	CLAF / CLAG - ORAF / ORAG	28
065	Clubs labellisés / services	35
054	Code examinateur	32
011	Commissions fédérales	25
118	Compétition internationale	45

<b>104</b>	<b>Compétitions / Participer</b>	<b>44</b>
<b>119</b>	<b>Compétitions / Organiser</b>	<b>46</b>
031	Comptes FFE	28
120	Concours organisateur / L'essentiel	46
106	Concours participant / L'essentiel	44
083	<i>Congrès FFE Spectacles</i>	38
148	DD omnisports	50
037	Déclaration de sinistre	29
<b>061</b>	<b>Démarche &amp; labels qualité</b>	<b>34</b>
062	Démarche Qualité	34
038	Dématérialisation	29
<b>069</b>	<b>Développement / opérations</b>	<b>36</b>
<b>142</b>	<b>Développement durable</b>	<b>50</b>
143	Développer Durable	50
<b>051</b>	<b>Diplômes &amp; Formation</b>	<b>32</b>
053	Diplômes cavalier	32
107	Divisions / Compétition	44
096	Documentation TE	41
073	Dossier Fidélité	36
121	Dossier organisateur	46
034	Doublons licences	29
109	Droit de participer / Compétitions	44
124	DUC / DUM	46
114	Engager	45
085	<i>Equirando</i>	39
086	<i>Equirando Junior</i>	39
070	<i>Équitation pour tous</i>	36
060	Équivalences internationales	33
147	Espace DD ffe.com	50
021	Espaces personnels	26
<b>080</b>	<b>Événements &amp; trophées</b>	<b>38</b>
058	Experts Fédéraux	33
081	<i>Fédératives</i>	38
082	<i>Fédératives interrégionales</i>	38
111	FFE Club SIF // FFEcompét	54
049	FFE TV	31
145	Fiches techniques DD	50
059	Formation continue	33
115	Gains & résultats	55
137	Generali Open de France	49
110	Gestion informatique / Concours	44
130	Grand National	48
139	Grand Tournoi	49
<b>127</b>	<b>Groupe JO-JEM</b>	<b>47</b>
044	<i>Guides Fédéraux des activités</i>	30
043	<i>Guides Fédéraux des Galops®</i>	30
138	Horse-ball Pro	59
022	Identifiant / choisir	27
023	Identifiant bloqué	27
004	Index Mémento FFE	23
002	Informations en ligne FFE	22
088	Infrastructures	40
090	Itinéraires & gîtes	40
078	JNAL	37
077	<i>Journée du cheval</i>	37
075	Colis de rentrée	37
041	<i>L'Estafette</i>	30
040	<i>La Ref</i>	30
068	Labels / Mise en place	35
064	Label / obtenir	34
063	Labels activités	34
048	<i>LeMelCavalier FFE</i>	31
046	<i>Lettre Fédérale</i>	31
005	Lexique des sigles & acronymes	24
032	Licence FFE	28
113	Liste chx de sport / Inscription	45
112	Liste Club / Inscription	45
135	Master Pro	48
136	Meeting des Propriétaires	49
027	Menu FFE Club SIF	27
014	Menu ffe.com	26
026	Menu ffecompét	27
095	Militant TE	41
140	National Enseignants	49
047	Newsletters FFE	31
<b>126</b>	<b>Officiels de compétition</b>	<b>47</b>
018	Opérations informatiques	26
012	Organes déconcentrés FFE	25
001	Organigramme FFE	22
144	Outils pédagogiques DD	50
076	Pack web FFE	37
125	Pack organisateur internet	46
036	Page cavalier FFE	29
102	Parc en bref & en chiffres	42
<b>099</b>	<b>Parc équestre fédéral</b>	<b>42</b>
101	Parc Formations	42
100	Parc Stages clubs	42
094	Partenaires nature	41
066	Plan Régional Qualité	35
079	Planning annuel développement	37
071	<i>Poney Ecole</i>	36
122	Programmation	46
<b>039</b>	<b>Publications imprimées</b>	<b>30</b>
<b>045</b>	<b>Publications numériques</b>	<b>31</b>
019	Publics & thèmes ffe.com	26
055	Qualifications professionnelles	32
016	Recherche ffe.com	26
108	Règlement / compétitions	44
050	Réseaux sociaux	31
<b>103</b>	<b>Ressources juridiques</b>	<b>43</b>
033	Saisie licences & assurances	29
083	<i>Semaine du DD</i>	38
<b>013</b>	<b>Site internet FFE</b>	<b>26</b>
020	Sites des événements	26
072	Sites web clubs	36
117	Sport propre	45
090	Suric@te	40
149	Tarifs 2014	61
116	Top listes / Compétitions	45
<b>087</b>	<b>Tourisme équestre</b>	<b>40</b>
098	Tourisme équestre / Index	41
133	Tournée des As	48
024	Tout Savoir	27
146	Trophée & concours DD	50
134	Trot Top Tour	48
052	Validation Galops®	32
<b>007</b>	<b>Vie associative</b>	<b>25</b>
008	Votes et documents en ligne	25
067	Web qualité	35
015	www.ffe.com présentation	26

# Se repérer dans les sigles et les acronymes

## I 05 Lexique

Sigle	Signification	Page
<b>AFLD</b>	Agence Française de Lutte contre le Dopage	45
<b>AG</b>	Assemblée Générale	25
<b>ATE</b>	Accompagnateur de Tourisme Equestre	32
<b>BEES</b>	Brevet d'Etat d'Educateur Sportif	32
<b>BO</b>	Bulletin Officiel	27
<b>BP JEPS</b>	Brevet Professionnel de la Jeunesse, de l'Education Populaire et du Sport	32
<b>CCE</b>	Concours Complet d'Equitation	32
<b>CDE</b>	Comité Départemental d'Equitation	25
<b>CDESI</b>	Commission Départementale des Espaces, Sites et Itinéraires	41
<b>CDTE</b>	Comité Départemental de Tourisme Equestre	25
<b>CLAF</b>	Club Affilié associatif	28
<b>CLAG</b>	Club Agréé non associatif	28
<b>CM</b>	Certificat Médical	29
<b>CNDS</b>	Comité National de Développement du Sport	50
<b>CNIL</b>	Commission Nationale de l'Informatique et des Libertés	25
<b>CNOSF</b>	Comité National Olympique et Sportif	50
<b>CNTE</b>	Centre National de Tourisme Equestre	25
<b>CRE</b>	Comité Régional d'Equitation	25
<b>CRTE</b>	Comité Régional de Tourisme Equestre	25
<b>CSI</b>	Concours de Saut d'obstacles International	48
<b>CSO</b>	Concours de saut d'obstacles	32
<b>CTE</b>	Centre de Tourisme Equestre	34
<b>CV</b>	Curriculum Vitae	29
<b>DD</b>	Développement Durable	50
<b>DE</b>	Diplôme d'Etat	32
<b>DTN</b>	Direction Technique Nationale	33
<b>DUC</b>	Déclaration Unique de Concours	46
<b>DUM</b>	Déclaration Unique de Manifestation	46
<b>DVD</b>	Digital Versatile Disc = Disque Digital Versatile	51
<b>EC</b>	Ecurie de Compétition	34
<b>ECC</b>	Assurance Entraînement sur Chevaux de Course	28
<b>EFA</b>	Ecole Française d'Attelage	34
<b>EFE</b>	Ecole Française d'Equitation	34
<b>ENE</b>	Ecole Nationale d'Equitation	49
<b>FAFSEA</b>	Fonds national d'Assurance Formation des Salariés des Exploitations et entreprises Agricoles	33
<b>FEI</b>	Fédération Equestre Internationale	45
<b>FFE</b>	Fédération Française d'Equitation	25
<b>GPS</b>	Global Positioning System =	

	Système Global de Positionnement	40
<b>GPX</b>	GPS eXchange format = Format d'échange de GPS	40
<b>IFCE</b>	Institut Français du Cheval et de l'Equitation	45
<b>IGEQ</b>	International Group for Equestrian Qualifications	33
<b>INPI</b>	Institut National de la Propriété Industrielle	40
<b>JEM</b>	Jeux Equestres Mondiaux	47
<b>JNAL</b>	Journée Nationale de l'Attelage de Loisir	37
<b>JO</b>	Jeux Olympiques	47
<b>MEDDE</b>	Ministère de l'Ecologie, du Développement Durable et de l'Energie	38
<b>MDFVIS</b>	Ministère des Droits des Femmes, de la ville, de la Jeunesse et des Sports	25
<b>OD</b>	Organe Déconcentré	25
<b>ORAF</b>	Organisateur Affilié associatif	28

<b>ORAG</b>	Organisateur Agréé non associatif	28
<b>RC</b>	Responsabilité Civile	29
<b>RCC</b>	Responsabilité Civile Chasse	28
<b>RCPE</b>	Responsabilité Civile Propriétaire d'Equidé	29
<b>REF</b>	Début de Référence & Revue Equestre Fédérale	24
<b>RSS</b>	Really Simple Syndication = Syndication d'information Réellement Simple	44
<b>SDD</b>	Semaine du Développement Durable	38
<b>SECF</b>	Société d'Encouragement du Cheval Français	48
<b>SIF</b>	Service Informatique Fédéral	26
<b>SIRE</b>	Système d'Identification Répertoire des Equidés	44
<b>TE</b>	Tourisme Equestre	41
<b>TREC</b>	Techniques de Randonnée Equestre de Compétition	32
<b>VIVEA</b>	Fonds pour la formation des Entrepreneurs du Vivant	33

## I 06 Abonnement REF

### Tous les mois

- L'info à la source.
- La formation et la pédagogie.
- La vie du sport.
- Le club, le cavalier et le partenaire du mois.
- L'information juridique & économique
- Toutes les références du monde équestre.

### Avec ses SUPPLEMENTS

- Les dossiers FFE.
- Les affiches des grands événements.



Nom .....

Prénom .....

Adresse .....

.....

.....

Tarif : 50 €

Tarif préférentiel club adhérent : 25 € Signature :

Code adhérent obligatoire :

.....

Chèque à l'ordre de FFE. A retourner à SIF 14 490 Litteau.





© J.L. LEGOUX



© J.L. LEGOUX



## 08 La FFE en ligne

### Vote internet

Le vote se fait par internet. Les dirigeants des groupements sportifs adhérents reçoivent par courrier à l'adresse de leur licence dirigeant leur code votant et leur code secret pour voter sur le site sécurisé agréé par la CNIL. AG 2014 le 17 novembre. Pensez à voter dès réception des documents de vote.

### Documents AG

Tous les documents concernant les assemblées générales sont consultables en ligne à la rubrique La FFE accessible à la page d'accueil de [www.ffe.com](http://www.ffe.com), depuis la proclamation jusqu'aux résultats des votes, en passant par les budgets et les bilans financiers. Archives consultables depuis 2008.

## 09 Agréments ministériels

La FFE est une Fédération sportive bénéficiant d'un agrément du ministère des Sports qui lui confère une mission de service public pour favoriser le développement des activités physiques et sportives ainsi que le déroulement équitable des compétitions.

Elle encadre les disciplines sportives, établit les règlements, délivre les brevets fédéraux, forme et contrôle les juges et arbitres, délivre les titres de champion de France, sélectionne les équipes de France...

Elle a l'agrément du ministère de l'Agriculture pour garantir la régularité des épreuves servant de support à la sélection des poneys et chevaux pour l'élaboration des indices génétiques par l'IFCE et pour contrôler la conformité aux règles sanitaires des déplacements des équidés.

## 10 Assemblées générales FFE

Conformément à la loi sur le sport, l'assemblée générale FFE se compose des groupements sportifs adhérents à jour de leur cotisation porteurs d'un nombre de voix proportionnel au nombre de licences délivrées.

**L'AG ordinaire** se réunit une fois par an pour contrôler la bonne mise en œuvre de la politique fédérale avec le vote des rapports d'activité et financiers.

**L'AG électorale** a lieu tous les 4 ans, dans les 6 mois suivant les Jeux olympiques. Elle élit le président et le Comité fédéral composé de 30 membres répartis en représentants des associations affiliées, des établissements non associatifs agréés et en représentants de catégories spécifiques : sportifs de haut niveau, organisateurs, juges, éducateurs sportifs...

Lorsque la loi l'impose ou si le Comité fédéral le juge nécessaire, le président de la FFE organise une **AG modificative des statuts**, par exemple en cas de changement des règlements nationaux de lutte contre le dopage.

## 11 Commissions fédérales

**Les commissions statutaires** fixées par les statuts sont la commission de surveillance des opérations de vote, les commissions disciplinaires et de lutte contre le dopage, la commission sportive du haut niveau, celle des juges et arbitres, la commission médicale et le Conseil des régions qui réunit les présidents de CRE.

**Les autres commissions fédérales** sont fixées librement par le Comité Fédéral. Elles comportent un président et un représentant du Comité fédéral qui constituent les groupes de projet utiles à leurs travaux. Leur rôle est de faire des propositions au Comité fédéral dans leur domaine d'expertise.

**Les commissions sportives** sont chargées d'une ou plusieurs disciplines.

**Les commissions culturelles** s'attachent à promouvoir des traditions équestres, comme le spectacle équestre, la vénerie, les courses de trot ou la monte en amazone.

**Les commissions de développement** comportent des thèmes comme les centres équestres, la formation, la pédagogie, insertion et handicap... Retrouvez les noms des responsables des principales commissions dans La Ref 145 page 14.

## 12 Organes déconcentrés FFE

Les **Organes Déconcentrés** de la FFE, **OD**, sont chargés de les représenter dans leur ressort territorial. La FFE a délégué au **Comité National de Tourisme Équestre**, **CNTE**, organe déconcentré national, les missions relatives aux activités de tourisme équestre. Au niveau local, la FFE est représentée par les **Comités Régionaux d'Équitation**, **CRE**, qui coordonnent l'action des **Comités Départementaux d'Équitation**, **CDE**, et des **OD** chargés du tourisme équestre, **Comité Régional de Tourisme Équestre**, **CRTE**, et **Comité Départemental de Tourisme Équestre**, **CDTE**. Les principales missions des **OD** sont la formation, la compétition, la promotion et la représentation.

Chaque région reçoit de la FFE une aide financière proportionnelle au nombre de clubs et de licence de la région.

## 14 Menu [www.ffe.com](http://www.ffe.com)

### ACCUEIL

- La FFE
- Disciplines Equestres
- Formations Equestres
- Haut niveau
- Publications
- Boutique
- Tout savoir

### SITES INFORMATIQUES

- FFE Club SIF
- FFEcompét

### PUBLICS

- Club
- Organisateur de concours
- Cavalier
- Compétiteur
- Enseignant
- Officiel de compétition
- Journaliste

### THÈMES

- Tourisme Equestre
- Ressources et Qualité
- Développement Durable
- Parc Equestre Fédéral
- Circuits & Événements
- Parions Cheval
- Appels à concurrence

### SERVICES

- FFE TV
- Forum
- Petites annonces

### SITES DÉDIÉS

- [annonces.ffe.com](http://annonces.ffe.com)
- [boutique.ffe.com](http://boutique.ffe.com)
- [chevalgenial.com](http://chevalgenial.com)
- [developpement.ffe.com](http://developpement.ffe.com)
- [equitationpourtous.ffe.com](http://equitationpourtous.ffe.com)
- [ffe5etoiles.com](http://ffe5etoiles.com)
- [forum.ffe.com](http://forum.ffe.com)
- [frenchtour.ffe.com](http://frenchtour.ffe.com)
- [journeeducheval.ffe.com](http://journeeducheval.ffe.com)
- [grandnational.ffe.com](http://grandnational.ffe.com)
- [grandtournoi.ffe.com](http://grandtournoi.ffe.com)
- [horseballproelite.ffe.com](http://horseballproelite.ffe.com)
- [meeting.ffe.com](http://meeting.ffe.com)
- [opendefrance.ffe.com](http://opendefrance.ffe.com)
- [poneyecole.ffe.com](http://poneyecole.ffe.com)
- [photos.ffe.com](http://photos.ffe.com)



## 15 [www.ffe.com](http://www.ffe.com)

Le site internet [www.ffe.com](http://www.ffe.com) est un portail qui vous permet de vous orienter vers les différents sites et espaces web de la FFE. La page d'accueil comporte, sous les grandes bannières, des onglets qui vous dirigent vers des rubriques transversales concernant tous les publics. Elle comporte un menu à droite de la page qui vous permet de vous diriger vers les différents espaces du site. Elle comporte aussi des raccourcis que vous atteignez en cliquant, soit sur une grande bannière en tête de page, soit sur des visuels permanents pour les actions les plus importantes du moment, soit sur les images d'un carrousel qui fait défiler circuits et événements.

## 16 Aides en lignes

Le moteur de recherche vous permet de trouver la liste des pages où s'affichent les mots clés que vous avez saisis. La boîte *Rechercher dans le site* est en haut à droite de toutes les pages.

Sur FFE Club SIF, un menu *Aide à l'identification* figure sous la boîte d'identification en haut à droite. Consultez-la en cas de difficulté. Par ailleurs, des boîtes de dialogue s'ouvrent lorsque des opérations sont non conformes. Prenez le temps de les lire avant de continuer.

Voir aussi la fiche 24 *Tout savoir*.

## 17 Arborescence [ffe.com](http://ffe.com)

L'arborescence du site [www.ffe.com](http://www.ffe.com) ci-contre vous détaille l'architecture principale du site que vous pouvez aussi consulter en cliquant sur Plan des sites, juste au-dessus de la boîte

Rechercher. Gagnez du temps. Passez un moment à cliquer sur toutes les zones de la page d'accueil pour une exploration qui vous permettra de naviguer plus rapidement sur le site.

## 18 Opérations informatiques

Le site FFE Club SIF est le site des adhésions, des licences, des diplômes fédéraux, des officiels de compétition et des compétitions poney et club, ainsi que des disciplines collectives.

Le site FFEcompét est le site des compétitions Amateur et Pro, nationales et internationales dans les disciplines FEI.

## 19 Publics & thèmes

Les espaces regroupent les informations qui concernent, soit un public, soit un thème. Ils peuvent pointer vers des pages qui sont servies dans plusieurs espaces. Ils comportent en général une page portail qui rassemble le résumé des principales rubriques avec un lien vers les pages dédiées. L'organisation de ces pages change selon les besoins. La plupart ont des modules d'actualités ou d'événements qui permettent d'afficher en premier les informations les plus récentes.

## 20 Site événements

A cet ensemble, s'ajoutent les sites dédiés à un événement ou à un thème. Ce sont des sites à part entière avec une charte graphique différente du site principal. Ils ont en général un nom très explicite. Certains sont en http, d'autres en https, d'autres en www. Donc, le plus simple est de taper le nom sans préfixe dans la barre d'adresse.

## 21 Espaces personnels

Certains espaces du site nécessitent d'être identifié pour accéder à toutes les pages. Ce sont principalement FFE Club SIF, FFEcompét, Ressources et Qualité, Journée du Cheval, Poney Ecole, Equitation pour tous, la Boutique, les Petites annonces et le forum. L'identification partagée est en développement pour que tous les espaces vous reconnaissent.

Si vous êtes identifié sur FFE Club SIF par exemple, vous n'avez pas besoin de vous identifier pour aller sur votre site club, ni sur les inscriptions en ligne pour Journée du Cheval, Poney Ecole, Equitation pour tous, JNAL...

Mais si au cours de votre navigation, vous changez de site, il peut être nécessaire de vous identifier une seconde fois. C'est le cas par exemple quand vous allez de FFE Club SIF à FFEcompét et vice-versa ou vers la Boutique, les Petites annonces ou l'espace Ressources et Qualité.

## 22 Choisir son identifiant

L'écran d'identification est unique. Les codes sont uniques. Votre code adhérent et votre mot de passe FFE vous permettent d'accéder à FFE Club SIF pour vos opérations licences et concours, à l'espace Ressources de ffe.com, à votre site web en ffe.com, à votre compte engageur FFEcompét et à votre compte organisateur FFEcompét. Votre numéro de licence et votre code SIF vous permettent d'accéder aux menus de la rubrique Officiels de compétition.

Attention, pour valider des Galops®, des brevets ou des randonnées, vous devez utiliser votre numéro de licence en identifiant et votre Code examinateur en mot de passe.

## 23 Identifiant bloqué

Pour des raisons de sécurité, vos identifiants sont bloqués au bout de 3 tentatives avec les mauvais codes. Vous ne pourrez effectuer une nouvelle tentative que 2 heures plus tard. Il faut veiller à bien distinguer majuscules et minuscules, même si sur certains espaces, les 2 sont acceptés. Il faut veiller à mettre la dernière lettre de la licence en majuscules, même si certains espaces acceptent la licence sans lettre ou la minuscule. En cas d'erreur, vérifiez vos codes et faites une seconde tentative.

Si vous avez à nouveau une erreur, cliquez sur Aide et suivez les conseils

donnés pour ne pas bloquer votre compte. En cas de blocage définitif, contactez la FFE.

## 24 Tout savoir

L'onglet **Tout savoir** accessible depuis les pages d'accueil de tous les espaces de www.ffe.com regroupe l'ensemble des procédures fédérales pour que chacun puisse trouver rapidement en ligne la réponse à sa question. Les onglets identifient des publics : Clubs/organismes – Cavaliers/compétiteurs – Compétitions – Officiels – Poneys/chevaux – Propriétaires. Ils affichent par thème les liens vers les réponses aux principales questions.

## 25 Affichages web

Les navigateurs internet ne fonctionnent pas toujours de la même manière. La plupart conservent en mémoire les pages consultées.

Lorsque vous faites une opération et qu'elle n'apparaît pas à l'écran, il se peut qu'en faisant Actualiser ou Rafraîchir ou touche F5 sur les PC, l'opération apparaisse correcte. Il faut toujours vérifier l'actualisation avant de conclure à l'échec de l'opération.

## 26 Menu FFEcompét

*Arborescence club identifié.*

### ACCUEIL

- Recherche concours
- Recherche cheval
- Recherche cavalier
- Classements
- Engager
- Mes concours

### ESPACE PERSO

- Mon compte
- Mes engagements
- Mes réservations
- Mes lieux
- Mes chevaux favoris
- Mes chevaux à vendre
- Mes cavaliers favoris
- International
- Alerte mail et recherches
- Mes boxes
- Enreg. liste invités

## 27 Menu FFE Club SIF

*Arborescence club identifié.*

### MON SIF

- Ma fiche adhérent
- Attestation d'adhésion
- Attestation nb lic. 2012
- Mes concours
- Mes licences
- Mes impressions licences
- Mon adresse mail
- Mon site web
- Mon code secret
- Ma cavalerie SIF
- Mes cavaliers SIF
- Mes coach SIF
- Saisie lic pratiquant
- Saisie lic compétition
- Saisie carte vacances
- Dépôt de CM
- Dépôt de fichiers
- Mes sessions d'examen
- Mon compte
- Mes téléchargements
- Mon dossier fidélité
- Mes randonnées
- Correspondance

### RECHERCHER

- Clubs
- Licences
- Equidés

### FORMATION

- Centres agréés
- Calendrier
- Carte Ethologique
- Carte Equi-handi

### OFFICIELS DE COMPÉTITION

- Recherche

### COMPÉTITION

- DUC/ Événements
- BO Engts Résultats
- Qualification Open
- Réservation de boxes
- Qualification/ Clt permanent
- Generali Open de France
- Grand Tournoi
- Horse-Ball (ama, pro)
- Disqualifications

### TOURISME

- JNAL

### STATISTIQUES

- Licences
- Clôture engagements

### DOCUMENTATION

- Formulaires
- Déclarations de sinistre



Les statuts font obligation aux adhérents FFE de délivrer la licence à tous leurs cavaliers.

©Photo: Alexia Khrushcheva/photolex.net



© FFE/PSV

## 29 CLAF/CLAG-ORAF/ORAG

Deux formules d'adhésion sont proposées.

L'adhésion **CL**ub comprend un pack de 30 licences et tous les services les plus utiles aux clubs proposant une activité d'école d'équitation. Elle s'appelle **CLAF** pour les établissements associatifs **AF**iliés, **CLAG** pour les non associatifs **AG**réés.

L'adhésion **OR**ganisateur s'adresse aux autres groupements sportifs, associations de concours, de cavaliers... Elle s'appelle **ORAF** pour les établissements associatifs **AF**iliés, **ORAG** pour les non associatifs **AG**réés.

## 30 Adhésion FFE

Adhérer à la FFE permet de bénéficier de tous les services mis au point collectivement par les centres équestres de France depuis des années.

Les clubs adhérents bénéficient de l'image de marque FFE et ont délégation pour délivrer des licences. Ils peuvent :

- organiser des sessions d'examen de Galops®,
- engager leurs cavaliers en concours,
- organiser des compétitions officielles FFE,
- accéder aux labels Qualité
- bénéficier du service Ressources,
- recevoir *La Ref* à tarif préférentiel,
- bénéficier d'un site internet gratuit qu'ils peuvent créer et administrer en toute liberté,
- devenir centre de formation pour préparer les candidats aux brevets fédéraux.

L'adhésion se renouvelle chaque année dès le 1<sup>er</sup> septembre et avant le 31 décembre. Dossier d'adhésion sur [www.ffe.com/club](http://www.ffe.com/club). Renouvellement annuel sur FFE Club SIF.

## 31 Comptes FFE

L'adhésion à la FFE entraîne l'ouverture de 3 comptes adhérents avec les mêmes codes. Le compte FFE Club SIF permet la prise des licences pratiquant et compétition et les engagements des cavaliers en concours Club et Pony. C'est sur ce compte que sont reversés les engagements des cavaliers participant aux concours Club et Pony organisés par le club.

Deux comptes sont créés au niveau de FFEcompét pour les compétitions Amateur, Pro, Internationales et SHF, un compte engageur et un compte organisateur.

Les dirigeants reçoivent lors de l'adhésion un identifiant et un code secret permettant de s'identifier.

### Pratique

Les opérations de débit ne sont possibles que si la cotisation est à jour et le compte créditeur.

**Créditer le compte** : par carte bancaire sur [www.ffe.com](http://www.ffe.com) / rubrique FFE Club SIF ou FFEcompét, ou par chèque global à l'ordre de la FFE

adressé à FFE Club ou FFEcompét, selon le compte à créditer. Préciser nom et code adhérent FFE au verso.

**Suivre le compte** : après identification, consultation et impression des relevés à tout moment sur le site internet.

## 32 Licence FFE

Véritable passeport pour la pratique des activités de la FFE, la licence permet au cavalier de participer à toutes les activités fédérales, passer ses Galops®, participer à des compétitions, avoir un carnet de randonnée électronique, un livret de formation... Elle lui donne accès à sa Page Cavalier FFE.

**Assurances** : la licence FFE comporte une assurance RC et individuelle accident. Le cavalier peut souscrire des assurances complémentaires avec davantage de garanties. S'il est propriétaire d'équidés ou s'il pratique des activités spécifiques, il peut bénéficier d'un tarif préférentiel pour les assurances RC Propriétaire d'Equidé, RCPE, RC Chasse ou Entraînement sur Chevaux de Course.

**Avantages licence** : la licence FFE permet aux cavaliers de bénéficier auprès de 20 partenaires de tarifs préférentiels et de réductions pour s'assurer, voyager, aller aux spectacles et Salons équestres, s'organiser, s'équiper et s'informer.

Retrouvez tous les avantages licence 2014 depuis l'espace cavalier : [www.ffe.com/cavalier](http://www.ffe.com/cavalier).

Petites annonces : les adhérents et les licenciés bénéficient, chaque année de Petites Annonces gratuites sur le site [www.ffe.com](http://www.ffe.com).

## 33 Saisie licences

**Préalable** : le compte adhérent FFE doit être en cours de validité et créateur.

**Saisie** : la saisie s'effectue sur FFE Club SIF. Seul le club peut souscrire la licence pratiquant et la licence compétition. Les assurances peuvent être saisies par le club ou par le licencié via sa Page Cavalier FFE.

**Licence pratiquant** : numéro de la

précédente licence ou nom, prénom, date de naissance, coordonnées.

**Licence compétition :** Valider les divisions et disciplines souhaitées, puis imprimer le formulaire pré-rempli pour certificat médical et autorisation parentale pour les mineurs.

Une fois complétés, les déposer dans la rubrique Dépôt CM. Le CM doit dater de moins de 4 mois et comporter nom, numéro d'ordre, cachet et signature du médecin. L'autorisation parentale doit être signée par le représentant légal de l'enfant.

**RC propriétaires, chasse & EC course :** Saisir la RCPE, la RC chasse ou la EC course après avoir validé la licence pratiquant. Pour la RCPE, préciser numéro SIRE et nom de l'équidé.

**Contrôle :** A tout moment, les licences peuvent être consultées sur [www.ffe.com/sif](http://www.ffe.com/sif). Si le club n'a pas opté pour la dématérialisation, les licences lui sont expédiées toutes les semaines avec un bordereau récapitulatif.

## 34 Doublons licences

Lors de l'enregistrement d'une nouvelle licence, assurez-vous que le cavalier n'en possède pas une ancienne et privilégiez la saisie du N° de licence ou cliquez sur le nom du cavalier dans la liste déroulante de vos licenciés.

La création d'un doublon de licence entraîne la perte des informations rattachées à la 1<sup>e</sup> licence du cavalier : Galops®, résultats en compétition...

En cas de doublon, retourner la licence du cavalier ainsi que la partie à conserver par le club à FFE Club en précisant avec quelle autre licence elle fait doublon.

## 35 Carte vacances

La carte vacances s'adresse aux cavaliers occasionnels. Elle est valable 1 mois et comprend la même assurance que la licence pratiquant.

Elle est associée à un programme pour l'obtention des Poney d'or, d'argent et de bronze. Renouvelable. Saisie sur FFE Club SIF. Dans Mon SIF, choisir Saisie carte vacances. Diplômes en vente à la boutique en ligne FFE.

## 36 Page cavalier FFE

Accessible depuis la page d'accueil [www.ffe.com](http://www.ffe.com) en cliquant sur le bouton Ma Page Cavalier FFE, c'est l'espace personnel du licencié FFE. Pour y accéder, il faut, soit saisir le numéro de la licence et le code SIF, soit cliquer sur Demandez identifiant et mot de passe.

### Impressions

Le cavalier peut y imprimer différents documents : sa fiche licence, un duplicata de licence, son formulaire de certificat médical et d'autorisation parentale le cas échéant, son CV de cavalier, ses Galops®, son palmarès, ses attestations d'assurance...

### Informations personnelles

La Page Cavalier FFE reprend toutes les informations personnelles et permet de les modifier pour les mettre à jour : adresse, email, code secret, téléphone... Le cavalier peut également ajouter une photo afin de personnaliser sa licence.

A noter que seul le club peut demander à la FFE la modification des noms, prénoms et date de naissance.

### Assurances

Les assurances complémentaires peuvent être souscrites par le cavalier depuis cette page, les garanties d'assurance peuvent y être consultées et un sinistre peut être déclaré.

### Diplômes FFE

Le CV de cavalier reprend tous les diplômes obtenus. Des QCM sont également proposés afin de préparer ses Galops®. On peut choisir le formulaire sur lequel imprimer son diplôme.

### Concours

Toutes les informations liées à la compétition sont rassemblées : niveau de la licence de compétition, engagements, résultats et listes de qualification. Le cavalier peut aussi imprimer son palmarès.

Si le licencié est officiel de compétition, il retrouve ici son bilan d'activité et peut renseigner ses disponibilités pour la saison en cours.

## 37 Déclaration de sinistre

S'identifier sur FFE Club SIF en tant que club. Choisir la rubrique Documentation/Déclarations de sinistre. Les informations à fournir sont : coordonnées du cavalier, circonstances du sinistre et conséquences. Valider. La validation en ligne transmet instantanément la déclaration au Cabinet Pezant agent Generali.



## 38 Dématérialisation Licences

Les licences peuvent être imprimées facilement par le licencié, depuis sa page cavalier FFE, ou par le club, depuis l'espace FFE Club SIF. Faites le choix de la dématérialisation des licences lors de votre renouvellement d'adhésion. La licence papier ne vous sera plus adressée et une affiche vous permettra d'expliquer à vos cavaliers comment aller chercher leur licence sur leur Page Cavalier FFE, même sans avoir ni le numéro, ni le code.

### Galops®

La FFE ne procède plus à l'édition des diplômes qui sont enregistrés sur les licences. Chaque cavalier peut imprimer facilement son diplôme en choisissant parmi la quinzaine de formulaires disponibles celui qui lui plaît le mieux. Il lui suffit de cliquer sur Ma Page Cavalier FFE à la page d'accueil de [www.ffe.com](http://www.ffe.com). Il n'a même pas besoin de son numéro de licence.

## 39 Lire les publications imprimées de la FFE

### 40 La REF

Magazine mensuel publié en début de mois. Environ 40 pages.

Le seul magazine spécialisé destiné aux décideurs de l'équitation, dirigeants de clubs, organisateurs de concours, officiels de compétition.

**Des rubriques régulières :** LeMemoClub, l'essentiel des grands rendez-vous, Tour d'honneur, club du mois, cavalier du mois, partenaire du mois, club-house.

Des numéros spéciaux, Mémento annuel, Album de l'année, Bilan de l'olympiade...

**Abonnement :** 50€ par an. Tarif préférentiel adhérents FFE 25 €.

Consultable gratuitement sur le site [www.ffe.com](http://www.ffe.com) rubriques publications et clubs.

### 41 L'Estafette

Magazine trimestriel publié en septembre, décembre, mars et juin. 24 pages.

*L'Estafette* s'adresse à tous les cavaliers qui ont une licence FFE fléchée tourisme. Elle est envoyée à tous les adhérents et organes déconcentrés FFE.

**Des rubriques régulières :** actualités départementales, régionales, nationales et internationales, articles de fond sur toutes les pratiques de l'équitation de pleine nature pour vos cavaliers et vos chevaux, informations juridiques, infrastructures, attelage, grand événements...

**Abonnement :** 8€. Tarifs préférentiel adhérents et licenciés FFE 4€.

Consultable gratuitement sur le site [www.ffe.com/tourisme/Publications](http://www.ffe.com/tourisme/Publications)

### 42 Cheval Nature

Catalogue annuel de promotion des activités de tourisme équestre publié en décembre. 176 pages.

**Cheval Nature** c'est plus de 700 adresses d'établissements et associations de Tourisme Equestre, la

liste des établissements labellisés Centre de Tourisme Equestre et Cheval Etape, une sélection de stages, séjours et randonnées en France et à l'étranger, un cahier spécial attelage, les coordonnées des 120 Comités Régionaux et Départementaux de Tourisme Equestre.

**Diffusé** à 25 000 exemplaires en version nationale ou régionale, *Cheval Nature* est distribué gratuitement sur les manifestations et peut être demandé en ligne sur [www.ffe.com/tourisme/Publications](http://www.ffe.com/tourisme/Publications) ou par mail à [tourisme@ffe.com](mailto:tourisme@ffe.com).

### 43 Guides Galops®

La FFE est devenue son propre éditeur pour réaliser des publications en phase avec les besoins des clubs.

*Les Guides fédéraux des Galops®* comportent 6 chapitres :

1. Connaissances générales
2. Connaissance du cheval
3. S'occuper du cheval
4. Pratique équestre à pied
5. Pratique équestre à cheval
6. Passer son Galop®

Ils détaillent, étape par étape, les apprentissages pour acquérir les compétences, les connaissances et les savoir-faire d'homme / de femme de cheval.

**Pratique :** 16 € en vente à la boutique en ligne. [boutique@ffe.com](mailto:boutique@ffe.com).

### 44 Guides activités

Les Guides Fédéraux des activités sont réalisés avec le concours des commissions sportives et culturelles pour mettre à disposition de tous les informations sur une discipline ou une activité. Ils comportent les chapitres :

1. Présentation
2. Débuter l'activité
3. Participer à des rencontres
4. Organiser des rencontres
5. Participer à l'encadrement.

Ils comportent des fiches pratiques pour faciliter la mise en œuvre des premières séances d'initiation.

**Pratique :** 16 € en vente à la boutique en ligne. [boutique@ffe.com](mailto:boutique@ffe.com).

## 46 Lettre Fédérale

Publication hebdomadaire, *La Lettre Fédérale* est disponible sur [www.ffe.com/journaliste/Lettres-Federales](http://www.ffe.com/journaliste/Lettres-Federales). Outil de référence pour la presse, elle donne les résultats des équipes de France, les commentaires du staff France, annonce les engagements du week-end à suivre et les invitations à des conférences de presse, AG, réunions, salons...

Destinée à favoriser la couverture médiatique des performances tricolores et à promouvoir les organisations en faisant la promotion des événements à venir, elle comporte aussi la sélection des programmes TV pour faire vivre le sport et développer l'esprit supporter.

## 47 Newsletters FFE

La FFE diffuse des Newsletters sur des circuits, des événements et des thèmes dédiés.

Les circuits et / ou les disciplines ont leurs Newsletters : French Tour, Eventing Tour, Dressage, Grand National, Amateur Gold Tour CWD. Elles donnent toutes les informations pour faire vivre les circuits.

Des Newsletters portent aussi sur des événements ou des thèmes, comme les Newsletters championnats : Jeux Mondiaux, Generali Open de France, Grand Tournoi, Meeting des Propriétaires... ou la Newsletter Spectacles. Ces Newsletters sont envoyées à la fois aux médias et aux personnes concernées et abonnées.

FFE Ressources envoie chaque mois aux dirigeants de clubs *La Lettre Ressources et Qualité* et FFE Tourisme envoie *La Lettre du Tourisme Equestre* aux clubs et aux OD, à chaque fois qu'il y a des événements ou des rendez-vous à annoncer.

### S'abonner

Par mail à [communication@ffe.com](mailto:communication@ffe.com). Préciser les Newsletters souhaitées.

## 48 LeMelCavalier FFE

Newsletter bimestrielle de tous les licenciés FFE, *LeMelCavalier FFE*

est envoyé à tous ceux qui ont renseigné leur adresse mail sur leur licence. Il fait partager à tous les licenciés, pratiquants, dirigeants, responsables d'OD, les projets fédéraux pour les cavaliers.

Il privilégie les actions liées à la licence fédérale, réductions et tarifs préférentiels sur les événements, propositions des partenaires FFE, priorités, réductions ou gratuites sur les billetteries des grands événements, voyages de supporters...

Il renforce le sentiment d'appartenance à la communauté FFE et crée la famille France autour de nos équipes. Il est également mis en ligne dans les pages FFE des sites clubs. Dites à vos cavaliers de saisir leur mail à partir de leur Page Cavalier FFE pour le recevoir.

## 49 FFE TV

FFE TV regroupe les vidéos dont la FFE a les droits de diffusion. C'est à la fois une télévision en continu qui diffuse en permanence le catalogue FFE et une plate-forme de vidéos à la demande.

Le catalogue regroupe les sujets réalisés à l'occasion des grands événements, les films pédagogiques, les vidéos des concours réalisées par les organisateurs, les clips d'annonce des rendez-vous... Il est organisé par chaînes thématiques : événements sportifs, chaîne Santé, Parc Equestre Fédéral, équitation en France, disciplines équestres...

Une TV reliée à un ordinateur connecté à bon débit vous permet de diffuser le flux continu dans votre club-house.


Le moteur de recherche vous permet de trouver rapidement des images de cross pour votre cours sur les contrebas ou des images du Generali Open de France pour la présentation de votre saison de concours.

Vous pouvez aussi copier / coller le lien lecteur exportable pour installer telle ou telle vidéo sur votre site web.



## 50 Réseaux sociaux Facebook.

 [www.facebook.com/FFEofficiel](http://www.facebook.com/FFEofficiel)  
[www.facebook.com/pages/FFE-Equipes-de-France](http://www.facebook.com/pages/FFE-Equipes-de-France)  
[www.facebook.com/ParcEquestreFederal](http://www.facebook.com/ParcEquestreFederal)  
[www.facebook.com/GrandNationalFFE](http://www.facebook.com/GrandNationalFFE)

 **Twitter.** @FFEequitation pour les informations générales  
[@twitter.com/FRA\\_Equitation](https://twitter.com/FRA_Equitation) pour l'actualité des équipes de France

# 51 Former et se former avec les diplômes et brevets FFE



© FFE/E. MINOBIER

## 52 Validation Galops®

L'enseignant doit être enregistré dans la liste des examinateurs d'un club pour pouvoir créer une session d'examen. S'identifier avec numéro de licence et code examinateur. Aller dans Saisie Galops®. Créer une nouvelle session en complétant les renseignements demandés. Choisir le type d'examen et le niveau. Cliquer sur Enregistrer.

Saisir le numéro de licence ou si c'est un cavalier du club organisateur de la session, les premières lettres de son nom qui feront apparaître son nom complet. Ensuite, valider soit l'examen en cliquant sur Tout valider, soit un ou plusieurs modules.

Les codes couleur sont bleu = déjà acquis, gris = non validable, blanc = à valider, vert = validé. Il faut valider la session pour terminer.

## 53 Diplômes cavalier

Quel que soit son niveau et sa pratique, chaque cavalier a la possibilité de faire valider ses connaissances et ses compétences grâce aux nombreux diplômes que propose la FFE.

**Les Poneys d'Or, d'Argent et de Bronze** évaluent de façon ludique les acquis à poney des plus jeunes. Le Poney d'Or constitue une étape intermédiaire vers le Galop® 1.

**Les Galops®** jalonnent l'évolution du cavalier et composent le plan formation fédéral. Il existe des Galops® de cavalier, des Galops® de spécialité, Pleine Nature, Meneur, Voltigeur, Westerner, Amazone, Equitation de Travail, et des Galops® de Compétition, CSO, CCE, Dressage, Hunter, Endurance et TREC.

**Les Degrés** permettent d'aborder et de développer des compétences plus élargies que celles des Galops® et accompagnent les formations techniques. Les Degrés donnent des équivalences pour le BPJEPS.

**Les Savoirs éthologiques** centrés sur le comportement du cheval et la relation de confiance et de respect s'adressent aux cavaliers souhaitant approfondir leurs connaissances du cheval en tant qu'animal.

**Les Brevets de Tourisme Equestre** permettent de valider des compétences propres à la pratique de la randonnée. Proches des besoins concrets du cavalier d'extérieur, ces Brevets apportent des connaissances générales sur le cheval, le matériel, l'orientation, des notions en maréchalerie et secourisme équin, la conduite de sa monture aux trois allures en extérieur.

Retrouvez toutes les informations sur [www.ffe.com/Formations-Equestres/Diplomes-Cavaliers](http://www.ffe.com/Formations-Equestres/Diplomes-Cavaliers)

## 54 Code examinateur

Pour valider les diplômes de cavalier, l'enseignant doit être titulaire d'un code examinateur actif. Les droits de

validation spécifiques sont attribués en fonction du diplôme de l'enseignant.

**Première demande :** pour obtenir un code examinateur il suffit d'envoyer le formulaire de demande téléchargeable dans l'espace enseignant de [www.ffe.com](http://www.ffe.com) accompagné d'une photocopie du diplôme.

**Validité :** le code examinateur reste actif à deux conditions, être titulaire d'une licence en cours de validité et avoir validé au moins un diplôme de cavalier dans l'année.

## 55 Qualifications professionnelles

**L'Animateur Assistant d'Équitation** permet d'initier aux activités équestres sous l'autorité pédagogique d'un titulaire de diplôme de Niveau IV ou plus dans les activités équestres, BEES ou BPJEPS, DE ou DES, et à l'exclusion des pratiques compétitives de niveau Amateur et plus.

L'Animateur Assistant d'Équitation est proposé dans trois colorations qui définissent le contexte de la formation, une culture, des compétences et des modalités spécifiques d'évaluation : dominantes Poney, Cheval ou Équitation d'Extérieur.

**L'Accompagnateur de Tourisme Equestre** certifie la capacité à préparer et à conduire promenades et randonnées équestres en autonomie sur des itinéraires identifiés.

C'est un titre à finalité professionnelle de niveau IV qui permet d'exercer en autonomie.

Ces 2 titres sont inscrits au RNCP, Registre National des Certifications Professionnelles, et permettent d'exercer contre rémunération.

## 56 Centre de formation

Les établissements équestres adhérents de la FFE peuvent être centre de formation pour ces qualifications professionnelles. Il suffit de retourner à FFE formation le formulaire de demande téléchargeable sur [www.ffe.com](http://www.ffe.com) accompagné de la copie du



diplôme du formateur et du plan de formation type présentant l'organisation et la programmation de la formation pour chaque module ainsi que l'intervenant.

L'établissement doit remplir certaines conditions de labellisation, de nombre de licences délivrées et d'engagements en compétition ou de journées de randonnée. La FFE demande également au CRE d'émettre un avis sur le dossier de demande.

Retrouvez les règlements des examens, les dossiers de demande d'agrément pour la formation ainsi que la liste des établissements agréés sur [www.ffe.com/Formations-Equestres/Qualifications-Professionnelles-de-la-FFE](http://www.ffe.com/Formations-Equestres/Qualifications-Professionnelles-de-la-FFE)

## 57 Brevets Fédéraux

**Les Brevets Fédéraux d'Entraîneur 1 et 2** sont destinés aux enseignants diplômés d'Etat qui souhaitent acquérir et valoriser des compétences d'entraîneur dans une discipline de compétition.

Ils existent dans la plupart des disciplines, dressage, CSO, CCE, hunter, TREC, endurance, voltige, ponygames, attelage, horse-ball, équitation western. Ils s'obtiennent en passant un examen, suite à une formation.

**Le Brevet Fédéral d'Encadrement Equi-Handi** est destiné aux enseignants d'équitation qui souhaitent accueillir dans leur structure, dans les meilleures conditions possibles, des publics en situation de handicap.

Ce brevet se décline en deux mentions : handicap mental et handicap moteur et sensoriel.

**Le Brevet Fédéral d'Encadrement de Spectacle Équestre club** encourage la formation des enseignants et des animateurs dans le domaine du spectacle de club dont il reconnaît les compétences.

**Les Brevets Fédéraux d'Équitation Ethologique 1 et 2** permettent aux enseignants d'acquérir et de valider des compétences en équitation éthologique et de valider les Savoirs

Ethologiques des cavaliers.

Retrouvez les règlements de tous les Brevets Fédéraux ainsi que les calendriers d'examen sur [www.ffe.com/enseignant/Fomation-continue](http://www.ffe.com/enseignant/Fomation-continue)

## 58 Experts Fédéraux

La FFE souhaite favoriser des formations de qualité à tous les niveaux, dans tous les domaines et dans toutes les régions. Dans ce but, elle a constitué un groupe de techniciens reconnus pour leurs compétences dans leur spécialité, animés par l'envie de transmettre leur savoir : les Experts Fédéraux. En contact direct avec la DTN et les entraîneurs nationaux, ils ont vocation à animer des formations à l'initiative des CRE et à l'attention des enseignants en activité pour la préparation des Brevets Fédéraux d'Encadrement dans toutes les thématiques de pédagogie et de sport.

### Devenir Expert Fédéral

Intégrer la liste des Experts Fédéraux, c'est être référencé par la FFE comme expert et être un formateur conseillé aux responsables des régions, des départements et des clubs. C'est s'engager concrètement à œuvrer pour améliorer le niveau de la formation équestre en France.

L'Expert Fédéral s'engage à assurer chaque année 4 jours de formations dans le cadre de ce dispositif selon les modalités et les barèmes de prise en charge de la FFE. Seuls des enseignants titulaires du BPJEPS ou du BEES peuvent être nommés Experts Fédéraux. Retrouvez le dossier de demande de nomination téléchargeable sur l'espace enseignant de [ffe.com](http://ffe.com) rubrique Experts Fédéraux.

## 59 Formation continue

Des formations continues à destination des enseignants sont organisées par la FFE, si possible avec un financement FAFSEA pour les salariés et VIVEA pour les dirigeants. Voir notamment le programme des formations au Parc. De plus, la FFE organise des formations à l'intention des officiels de compétition.



©FFE/AB/DL



©FFE/FSY

## 60 Equivalences internationales

La FFE fait partie de l'IGEIQ, International Group for Equestrian Qualifications. Cette organisation indépendante, à laquelle 33 Fédérations équestres adhèrent, a comparé et référencé les différentes qualifications équestres en trois niveaux.

Les passeports, délivrés par chaque fédération membre, permettent aux enseignants de voir leurs qualifications confirmées et reconnues dans les pays membres de l'IGEIQ.

Le passeport assure aux employeurs potentiels que son titulaire est dûment qualifié et à quel niveau.

Contact FFE Formation.

Renseignements : [www.ffe.com/enseignant/IGEIQ](http://www.ffe.com/enseignant/IGEIQ).

# 61 Adhérer à la démarche qualité



FEDERATION FRANÇAISE  
D'EQUITATION

## CHARTRE de QUALITÉ

Cet établissement adhérent de la FFE sous le n°  
S'est engagé à vous garantir :

- Un accueil organisé et attentif,
- Des structures d'activités adaptées,
- Des poneys et des chevaux bien traités,
- Des intervenants qualifiés et diplômés,
- Un projet équestre personnalisé,
- Une prise en compte professionnelle de votre sécurité,

Agrément pour l'année :

**2014**  
Fédération Française d'Équitation



## 62 Démarche Qualité

La Démarche Qualité réunit les dirigeants des clubs engagés dans un objectif de progrès qui s'articule autour des labels Qualité qui a pour objectifs :

- d'aider le grand public à s'orienter parmi l'offre équestre,
- de valoriser la compétence des professionnels de l'équitation,
- d'engager et d'accompagner les dirigeants de club dans une démarche d'amélioration continue.

## 63 Labels activités

• **Le label Ecole Française d'Équitation** valorise les clubs proposant, à poney ou à cheval, initiation, perfectionnement ou pratique de la compétition club. Selon les publics accueillis, les EFE peuvent avoir les mentions **Poney Club de France** et **Cheval Club de France**.

• **Le label Centre de Tourisme Équestre** marque à la fois la volonté des établissements de s'engager vis-à-vis de leurs cavaliers et la reconnaissance de la qualité de leurs structures et de leurs prestations avec une nette orientation vers la pleine nature, la topographie, la découverte de la faune, de la flore et du patrimoine.

• **Le label Ecole Française d'Attelage** valorise les clubs proposant l'initiation, l'enseignement, le perfectionnement à l'attelage pour un large public.

• **Le label Equi-Handi Club** distingue les établissements aptes à bien accueillir les personnes en situation de handicap. Deux mentions précisent leur spécialisation : **Handicap Mental** et **Handicap Moteur & Sensoriel**.

• **Le label Ecurie de Compétition** identifie les établissements accueillant des cavaliers confirmés qui veulent s'entraîner avec leur cheval en vue de sortir en concours ou des propriétaires qui souhaitent faire valoriser leur cheval par un professionnel. Les deux mentions, **Entraînement du couple cavalier/cheval** et **Valorisation du cheval de sport**,

sont déclinées dans plusieurs disciplines : saut d'obstacles, concours complet, dressage, endurance, attelage et voltige.

• **Le label Cheval Etape** identifie les établissements accueillant des poneys et chevaux à l'étape pour au moins une nuit. Deux mentions permettent de qualifier le type d'hébergement proposé : **hébergement intérieur** et **hébergement extérieur**.

• **Le label Sport Etudes** identifie les établissements en capacité de permettre aux jeunes cavaliers d'intégrer, dans le cadre du projet éducatif de la FFE, un parcours sportif tout en bénéficiant d'un suivi scolaire classique et personnalisé. Il comporte les mentions Sport Etudes à partir de la 6<sup>ème</sup> et Sport Etudes Excellence à partir de la 4<sup>ème</sup>.

## 64 Obtenir un label

La démarche Qualité FFE est une démarche volontaire de la part des dirigeants de club. Elle est réservée aux établissements adhérents de la FFE. Elle est incluse dans l'adhésion CLAF/CLAG. Elle a un coût de 160€ pour les adhérents ORAF/ORAG.

**Prendre connaissance des critères du label :** le cahier qualité de chaque label est disponible en téléchargement sur [www.ffe.com/club](http://www.ffe.com/club). Il précise tous les critères composant le label et permet à chaque dirigeant de faire une première auto-évaluation de son établissement. Les cahiers des charges s'organisent autour des thèmes suivants :

- être en règle : encadrement et déclarations,
- infrastructures d'accueil du public,
- pratique de l'activité : encadrement, cavalerie et matériel pédagogique, aires de pratique et d'activité.

**Demander la labellisation :** l'établissement doit faire parvenir à FFE Qualité la demande de label téléchargeable sur [www.ffe.com/club](http://www.ffe.com/club).

**L'audit d'attribution de label :** c'est un préalable à toute labellisation. Il est réalisé dans un délai maxi-

mum de 4 mois après la demande de label par un auditeur salarié de la FFE. Il comporte une visite de l'établissement ainsi qu'un entretien avec le dirigeant ou son représentant. La grille d'audit utilisée par l'auditeur reprend les mêmes critères que ceux présentés dans le cahier des charges du label.

**Le compte-rendu d'audit :** après chaque audit, un compte-rendu confidentiel est systématiquement envoyé au dirigeant de l'établissement. Il reprend les points forts de la structure ainsi que les points de progrès. Il indique également le résultat final de l'audit.

Il est important de noter que ce premier audit ne constitue pas un jugement définitif. Un nouvel audit peut être sollicité lorsque les remarques formulées dans le plan de progrès ont été prises en compte et qu'une réponse y a été apportée.

**Durée d'agrément :** lorsqu'un établissement équestre est labellisé, la durée d'agrément du label est de 18 ou de 36 mois suivant les conclusions de l'audit.

**L'audit de renouvellement :** les établissements labellisés sont régulièrement audités afin de s'assurer qu'ils continuent de répondre aux critères du cahier des charges du label dont ils sont attributaires.

Ces audits de renouvellement de label sont automatiquement programmés à la fin de la période d'agrément.

## 65 Clubs labellisés

Les établissements labellisés bénéficient de services FFE supplémentaires :

- Kit signalétique reprenant les engagements de la charte qualité,
- Affichage en tête des listes de clubs, en réponse à la Recherche Club sur internet,
- Présence dans l'annuaire des établissements labellisés diffusé au grand public lors des salons,
- Accès aux opérations spéciales de développement type Poney Ecole, Equitation pour tous,

- Communication des coordonnées du club à la presse lors des demandes de listes de clubs susceptibles d'être contactés pour des reportages.

## 66 Plan Régional Qualité

La FFE propose aux CRE de mettre en place un plan de développement régional appelé Plan Régional Qualité. Cette démarche collective d'amélioration continue a pour objectifs :

- d'agir positivement sur la qualité,
  - d'améliorer les pratiques,
  - de moderniser les infrastructures.
- Elle s'articule autour d'une formation à la qualité et au management de la qualité, et d'audits diagnostics.

Les audits menés sur un échantillon représentatif d'établissements équestres permettent de mieux connaître leurs besoins et les améliorations nécessaires en étudiant la réalité de leurs pratiques et de leurs installations. La grille d'audit comporte les thèmes suivants :

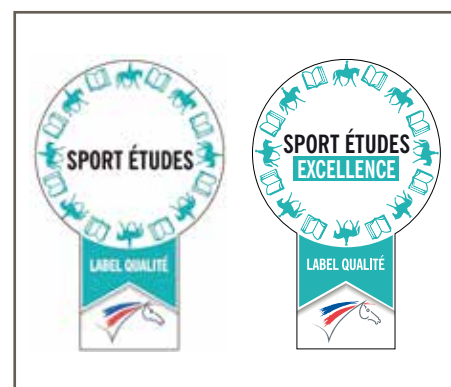
- Obligations et déclarations légales,
- Hygiène et sécurité des personnes,
- Accessibilité des personnes en situation de handicap,
- Bien-être des équidés,
- Intégration paysagère,
- Développement durable.

Le traitement des audits de tous les établissements engagés dans cette démarche permet de produire une synthèse individuelle ainsi qu'une synthèse collective.

Cette dernière a vocation à être utilisée pour définir des axes de développement intéressant la plus grande partie des clubs. Les éléments peuvent notamment être repris pour définir un plan « Cheval » avec les collectivités territoriales.

## 67 Web qualité

La démarche Qualité concerne à la fois le public et les clubs. Elle a une page dans l'espace club qui dirige vers le portail Qualité et une page dans l'espace Ressources et Qualité uniquement accessible après s'être identifié comme club.



## 68 Mise en place des labels

Les premières marques créées ont été Centre de Tourisme Equestre, Poney Club de France et Ecole Française d'Equitation.

L'organisation actuelle a été mise en place en 2001. Ensuite ont été créés les autres labels avec leurs mentions, Ecurie de compétition, Equi-handi Club, Ecole d'Attelage, Cheval Etape et Sports Etudes. La liste des labels est ouverte.



© FFE/A. CHERU



## 170 Équitation pour tous

**Équitation pour tous** est une opération de promotion destinée à toucher de nouveaux publics avec une formule d'initiation découverte de 6 séances pour convaincre au tarif unique de 50€. Les clubs labellisés qui souhaitent y participer s'inscrivent sur [www.equitationpourtous.ffe.com](http://www.equitationpourtous.ffe.com), en précisant les créneaux horaires. Une carte de France, permet à chacun de trouver le club participant le plus proche chez lui.

L'opération fait l'objet d'une campagne de communication nationale. Un Kit de communication contenant affiches, dépliants et stickers est adressé à chaque club participant pour relayer son action à proximité du club. En 2013, les clubs font état d'un très bon retour avec une inscription pour 3 participants.

elle a permis d'afficher une démarche volontariste d'accessibilité.

## 172 Sites web clubs

La FFE met à la disposition des clubs et des OD un service gratuit qui permet de créer et d'administrer un site internet en autonomie, aussi facilement que de gérer les documents de son ordinateur. Il suffit de s'identifier sur FFE Club SIF et de choisir **Mon site web**. Des modèles de site sont proposés et la rubrique administration permet d'ajouter ou de supprimer des rubriques, des pages, des modules : articles, albums photos, vidéos..., d'attribuer le statut de gestionnaire à un ou plusieurs licenciés, de consulter les statistiques de fréquentation du site et d'imprimer papier à en-tête, cartes de correspondance ou de visite, planches d'étiquettes aux couleurs et avec l'URL de votre site web.

De nombreuses aides sont à votre disposition. Le site [www.developpement.ffe.com](http://www.developpement.ffe.com) est un didacticiel de formation à l'administration d'un site web avec réponses aux questions les plus courantes.

## 171 Poney Ecole

En partenariat avec le Ministère de l'Éducation Nationale et le Ministère des sports, la FFE organise **Poney Ecole** pour favoriser les relations de proximité tripartites entre les clubs, les écoles et les municipalités.

Depuis le site dédié [www.poneyecole.ffe.com](http://www.poneyecole.ffe.com), les établissements labellisés Poney Club de France qui souhaitent participer, référencent les créneaux mis gracieusement à la disposition des écoles. Les professeurs des écoles intéressés effectuent en ligne une demande de réservation auprès du poney-club de leur choix.

## 173 Dossier Fidélité

Le **Dossier fidélité** est une analyse nominative annuelle du flux de vos cavaliers licenciés. Il comporte les rubriques : Progression globale des cavaliers, Fidélité de l'ensemble des cavaliers, Suivi des nouveaux cavaliers licenciés et Profil des cavaliers du club. Accessible aux adhérents CLAF/CLAG identifiés dans la rubrique Statistiques de FFE Club SIF, il est mis en ligne à la clôture de chaque millésime. Les statistiques sont traduites en tableaux et graphiques, commentées et corrélées par les chiffres des années précédentes et les moyennes nationales, régionales et départementales. Indicateur de réussite de la politique de prospection et de fidélisation du club, le dossier comporte une version pdf prête à imprimer très utile pour les bilans annuels. Le **Dossier FFE Club Fidélité** fait le tour de la fidélisation des cavaliers avec notamment des enquêtes de satisfaction prêtes à l'emploi.



### En savoir plus

- Pour toute question portant sur les opérations de développement, envoyer un mail à [developpement@ffe.com](mailto:developpement@ffe.com) ou au mail dédié à l'opération [poneyecole@ffe.com](mailto:poneyecole@ffe.com), [equitationpourtous@ffe.com](mailto:equitationpourtous@ffe.com), etc.
- Consulter aussi la fiche 150 Boutique FFE pour commander le **Kit Ecole FFE**, le kit **Bienvenue au Club** et les documents supports des opérations évoquées dans ces pages.

## I 74 Campagne TV de rentrée

La campagne TV de rentrée s'est amorcée avec la rediffusion de la saison 1 de la série TV *Le Cheval c'est trop génial* sur Gulli. Elle s'est poursuivie avec la diffusion de la saison 2 programmée jusqu'en octobre. Cela permet de toucher 50% des enfants de 6 à 12 ans, soit 3,5 millions d'enfants différents.

Elle se poursuit avec la diffusion sur toutes les grandes chaînes d'un tout nouveau clip de publicité TV à l'intention des parents axé sur le thème de l'accessibilité et de l'invitation à venir dans les clubs pour la *Journée du Cheval*. Cela permet de toucher 82% des parents.

## I 75 Colis de rentrée

Envoyé fin août aux adhérents CLAF et CLAG et disponible en boutique, le kit de rentrée *Bienvenue au club* comporte agenda, dépliants à distribuer, présentoirs et selon les années, affiches, panneaux, kakémonos, DVD...

L'objectif est de soutenir l'effort de prospection et de réinscription des clubs. Cela passe par l'envoi aux dirigeants de supports qui rafraîchissent les propositions pédagogiques, les affichages et les documents promotionnels à leur disposition.

## I 76 Pack web FFE

Lancé en 2014, le Pack web FFE est à la fois un espace téléchargement sur internet et une série de fichiers promotionnels sur DVD dans le colis de rentrée. Valable pour 2 saisons, il comporte 3 groupes de fichiers, selon le marquage du visuel principal de la cavalcade : des fichiers intemporels marqués *Bienvenue au Club*, des fichiers *Journée du Cheval* marqués 21 septembre pour 2014 et des fichiers *Journée du Cheval* marqués 20 septembre pour 2015.

La plupart des fichiers comportent des réserves blanches ou violettes pour personnaliser le message. A retrouver à partir de l'espace club en cliquant sur Téléchargements Club ou à partir du site de la *Journée du Cheval* en cliquant sur Accès club.

## I 77 Journée du cheval

Organisée depuis 1990, la Journée du Cheval fait la promotion de l'équitation auprès du public l'avant-dernier dimanche de septembre. C'est l'occasion pour tous les clubs de France de finaliser le recrutement de nouveaux cavaliers. Les clubs s'inscrivent sur le site [www.journeeducheval.ffe.com](http://www.journeeducheval.ffe.com). Ils peuvent d'un clic mettre leur programme en ligne, puisqu'il leur est proposé, soit des programmes types, soit l'actualisation de leur programme de l'année précédente. La FFE communique nationalement vers les médias. Des affiches avec réserve, des baptêmes et des cartes d'invitation sont envoyés, dans le kit de rentrée, à tous les clubs qui le reçoivent et, par colis séparé, aux autres participants. Prenez date pour le 21 septembre 2014.

Pour la seconde année, un partenariat national a été mis en place entre la FFE et le CNOSF dans le cadre de l'action *Sentez-vous sport*. Chaque club inscrit à la *Journée du Cheval* sera automatiquement inscrit à *Sentez-vous sport* et bénéficiera d'une double visibilité.

## I 78 JNAL

Initiative du CNTE, la JNAL, Journée Nationale de l'Attelage de Loisir, fait découvrir l'attelage sous toutes ses formes le 3e dimanche d'avril. Chaque club organise son événement de la manière de son choix pour démontrer la complicité homme/cheval ainsi que la formation et le travail nécessaires pour pratiquer l'attelage dans le respect de l'animal et des règles de sécurité. Toutes les informations sont sur [www.ffe.com/tourisme/Evenements](http://www.ffe.com/tourisme/Evenements).

L'inscription se fait en ligne et la carte de France affiche les manifestations organisées par département. La FFE/CNTE met à votre disposition un guide d'action avec les informations et outils nécessaires à la préparation et à la promotion de votre manifestation : affiches personnalisables, autocollants...

Les magazines spécialisés font également la promotion de cet événement. **Prenez date** pour le 19 avril 2015.



© EOURANDO 2008



© FFE/DL



## I 79 Planning annuel

*Poney Ecole* a lieu au printemps, quand la plupart des écoles font des sorties pédagogiques.

Cela permet de créer chez les enfants l'envie de monter à poney et chez les enseignants le projet d'une action d'équitation scolaire à finaliser en septembre.

La *Journée du Cheval* conclut la campagne de recrutement, une fois réinscrits les cavaliers de la saison précédente.

*Equitation pour tous* a l'avantage de pouvoir se renouveler selon les besoins.



## 81 Fédératives

Le nom de **Fédératives** a été retenu pour désigner les congrès des responsables et enseignants des clubs. Les **Fédératives** ont lieu un lundi et un mardi. Elles alternent des assemblées plénières et des ateliers en petits groupes qui abordent sujets d'actualité, pédagogie, formation, développement et sport.

Les actes sont publiés sur [ffe.com/club/Federatives](http://ffe.com/club/Federatives) pour que le plus grand nombre puisse partager les analyses produites à cette occasion sur les sujets de réflexion qui permettent d'anticiper pour se développer. Les moments de convivialité sont les pauses, les repas et la soirée de gala. L'AG FFE est désormais programmée le lundi soir des **Fédératives**.

Y participer permet des échanges de point de vue et d'initiatives avec ses collègues et de contribuer à orienter l'action fédérale vers les actions les plus utiles à tous.

Prenez date pour les 17 et 18 novembre à Bordeaux Lac. Voir Cahier 1 page 5.

## 82 Fédératives Interrégionales

Parallèlement aux Fédératives nationales, des Fédératives interrégionales sont programmées partout en France. Les 3 premières régions hôtes en 2014 ont été Pays de la Loire, Bourgogne, Midi Pyrénées. Les clubs et les représentants des organes déconcentrés des régions limitrophes sont conviés à ces rencontres.

Elles ont pour but de mieux informer les dirigeants de clubs en région sur l'actualité concernant l'équitation, la vie de la fédération, celle des clubs et de la filière. Serge Lecomte est présent pour échanger sur tout ce qui concerne la vie fédérale et les différentes initiatives de la Fédération.

Sophie Dubourg, Directrice Technique Nationale, Frédéric Bouix, Délégué Général, et les équipes de la Fédération abordent les principaux sujets du

sport et de la formation, de la TVA et des projets de développement.

Pour en savoir plus : [www.ffe.com/club/Federatives](http://www.ffe.com/club/Federatives)

Pour tous renseignements, n'hésitez pas à **contacter par mail** le service développement de la FFE.

## 83 Congrès FFE Spectacles

Dans le cadre de **Cheval Passion** en Avignon, la FFE organise tous les ans en janvier le Congrès FFE des Spectacles Club. Rassemblement de tous les acteurs du spectacle dans les centres équestres, il commence par Poney Passion le mercredi pour voir et apprécier les spectacles présentés par les poney-clubs de Provence.

Le jeudi, la journée séminaire se tient au Palais des Papes avec réunions plénières et ateliers en petits groupes. Elle se termine avec le spectacle des Crinières d'Or suivi de la rencontre avec les artistes.

Le vendredi, le MISEC permet de découvrir les nouveaux spectacles en création et de bénéficier de démonstrations de dressage des poneys et chevaux pour le spectacle. Prenez date pour le prochain Congrès FFE des spectacles équestres du 21 au 23 janvier 2015.

En savoir plus à la page [www.ffe.com/club/Spectacles](http://www.ffe.com/club/Spectacles) qui rassemble toutes les informations FFE Spectacles et permet de s'inscrire à la Newsletter Spectacle.

## 84 Semaine du DD

Depuis 2009, le CNTE et la FFE se sont associés au Ministère de l'Écologie, du Développement Durable et de l'Énergie, MEDDE, lors de la Semaine du Développement Durable, SDD, du 1<sup>er</sup> au 7 avril.

L'objectif est de sensibiliser et de mobiliser les clubs, centres de tourisme équestre, associations de cavaliers et meneurs, les cavaliers et leur entourage et de les encourager à adopter et promouvoir les comportements responsables.



# Participer aux événements, trophées et rassemblements FFE

Il suffit d'organiser du 1<sup>er</sup> au 7 avril, un ou plusieurs événements non lucratifs en lien avec les principes du DD : mise en place des bons gestes au quotidien, d'activités durables au club, former des cavaliers responsables, mise en place de partenariats... Les outils pour préparer sa SDD sont disponibles à la page [www.ffe.com/devdurable](http://www.ffe.com/devdurable).

Inscription en ligne sur le site du MEDDE : [www.agissons.developpement-durable.gouv.fr/-La-Semaine-du-developpement,5](http://www.agissons.developpement-durable.gouv.fr/-La-Semaine-du-developpement,5). Voir aussi page 30.



© FFE/FSV

## 85 Equirandos

L'*Equirando* est une manifestation du CNTE de la FFE qui a lieu tous les 2 ans, le dernier week-end de juillet. C'est l'un des plus grands rassemblements européens de cavaliers et de meneurs pratiquant l'équitation de pleine nature.

C'est une incitation à la randonnée et à la découverte des régions au rythme des pas du cheval. Une grande liberté est laissée aux participants. Chacun part d'où il veut, quand il veut, avec son cheval, sa mule, ou son âne, monté ou attelé.

Un seul mot d'ordre faire au moins 100 km, sans autre récompense que de participer à l'aventure, de visiter la région d'accueil et de se retrouver sur le grand bivouac de l'*Equirando* pour trois jours de fête et de partage d'un amour commun du cheval et de la nature.

Inscriptions en ligne sur [www.equirando.com](http://www.equirando.com) à partir du mois de janvier précédant l'événement.

**Prenez date** pour la prochaine *Equirando* du 24 au 26 juillet 2015.

L'*Equirando Junior* est une manifestation annuelle du CNTE de la FFE qui s'adresse à des enfants et adolescents de 7 à 17 ans encadrés par un enseignant de club diplômé. C'est un produit clés en main.

Inscriptions sur [www.ffe.com/tourisme/Evenements](http://www.ffe.com/tourisme/Evenements).



© BAILLI PHOTOS



© MATHILDE COLLANGE



© BAILLI PHOTOS

## 86 Identifier et favoriser la circulation à cheval en extérieur



### 87 Infrastructures

Des chemins balisés accessibles aux cavaliers, des cartes facilement consultables, des gîtes bien identifiés sont indispensables pour circuler et randonner à cheval en extérieur.

Le CNTE a la mission de veiller à la préservation et au développement de ces infrastructures pour qu'elles puissent servir les projets équestres de tous les clubs et de tous les cavaliers.

### 88 Balisage équestre

Les marques officielles de balisage équestre ont été déposées par la FFE auprès de l'INPI. Les 4 marques orange et la signalisation spécifique destinée aux attelages garantissent un confort de pratique en jalonnant un itinéraire. Elles identifient l'activité d'équitation d'extérieur auprès des autres usagers, et ont vocation à être reconnues par tous.

Vous pouvez proposer un nouvel itinéraire équestre balisé pour valoriser le patrimoine culturel et naturel de votre région.

Contactez votre CRTE, chargé d'assurer la mise en place du balisage en région. En tant qu'organe déconcentré de la FFE, il demandera un Dossier Balisage à FFE Tourisme. Après envoi des documents – conventions et tracés – il recevra une autorisation officielle d'utilisation de la marque et une lettre de mission à confier aux baliseurs.

### 89 Itinéraires & gîtes

La carte de France des itinéraires disponible sur l'espace Tourisme équestre du site internet de la FFE rassemble tous les liens permettant d'accéder aux itinéraires équestres de toutes les régions et départements de France. Vous pouvez ainsi préparer votre randonnée à cheval dans ses moindres détails, grâce aux informations fournies : carte, tracé GPS / GPX, descriptif technique, coordonnées des gîtes et services proposés tout au long de l'itinéraire...

Vous pouvez enrichir les renseignements proposés en ligne en faisant

part de vos informations sur les itinéraires à la FFE ou à votre CRTE.

### 90 Suric@te

La plate-forme de veille des sites de pratique **Suric@te**, lancée par le Ministère des Sports, permet aux cavaliers et meneurs de pleine nature de contribuer à la préservation des itinéraires équestres. Ils sont invités à signaler les incidents rencontrés lors de leurs randonnées. Cela peut concerner le balisage, la sécurité, les conflits d'usage, l'environnement...

### 91 Transfrontaliers

Si votre centre équestre est situé dans une région transfrontalière, vous pouvez créer un itinéraire équestre transfrontalier susceptible d'intéresser les cavaliers des deux territoires et de susciter des échanges culturels et touristiques enrichissants.

Rapprochez-vous du CRTE et du Correspondant régional Infrastructures de votre région. Ils vous mettront en lien avec les initiatives en cours et les centres équestres et gîtes de la zone concernée.

### 92 Baliseurs FFE-CNTE

Depuis 2011, la FFE – CNTE a mis en place un cursus de formation au balisage destiné aux bénévoles titulaires d'une licence FFE. Des contenus de formation ainsi que des supports, tel le *Cahier technique du baliseur équestre*, ont été créés dans ce but.

Vous pouvez ainsi acquérir une réelle compétence reconnue par la FFE. Votre statut de « baliseur équestre » sera indiqué sur votre licence fédérale et vous serez recensé sur la liste officielle des baliseurs équestres de la FFE – CNTE figurant sur l'espace Tourisme équestre du site de la FFE.

### 93 Ambassadeur TE

Pour valoriser le tourisme équestre et les activités de votre club dans ce domaine auprès des acteurs et du public de votre région, vous pouvez vous associer à des événements



Bonne Direction



Changement de direction



Mauvaise direction



Itinéraire attelages





multi-activités rassemblant les loisirs sportifs de nature, organiser des journées pour l'entretien des chemins, participer à des salons, rencontres et congrès...

La mise en valeur des atouts du tourisme équestre contribue au développement de la pratique d'équitation d'extérieur.

## I 94 Partenaires *nature*

L'action conjointe renforce la présence du tourisme équestre au sein des institutions et favorise la préservation des sites de pratique.

Vous pouvez décliner au niveau local les conventions de partenariat conclues avec la Fédération Française de Randonnée Pédestre en mai 2010, avec la Fédération Française de Cyclotourisme en novembre 2011 et avec l'Office National des Forêts en octobre 2012.

Vous pouvez vous faire assister dans l'élaboration de ces conventions locales par FFE Ressources en contactant [ressources@ffe.com](mailto:ressources@ffe.com).

Cela vous permettra de vous rapprocher des autres pratiquants de loisirs sportifs de nature ou de la préservation de l'environnement.

## I 95 Militant *TE*

L'implication au sein des collectivités territoriales de votre région permet de donner une véritable crédibilité au tourisme équestre, d'appuyer les démarches concernant les infrastructures et ainsi d'assurer le développement du tourisme équestre.

Vous pouvez contacter le CRTE et le Correspondant régional Infrastructures de votre région qui vous orienteront vers les instances locales où le tourisme équestre doit être représenté, notamment au sein de la Commission Départementale des Espaces, Sites et Itinéraires, CDESI, du Conseil Général de votre département.

## I 96 Documentation *TE*

Des documents, destinés à tous les acteurs, partenaires et pratiquants du tourisme équestre, sont à votre disposition sur l'espace Tourisme équestre

du site de la FFE.

Ils répondent à vos questions sur la création d'itinéraires de randonnée, les aspects juridiques ou techniques concernant les chemins, le balisage, les hébergements.

Vous y trouverez une quinzaine de fiches pratiques, ainsi que deux guides méthodologiques : *Créer et aménager des itinéraires et des hébergements équestres* et *Balisage et signalisation d'un itinéraire de randonnée équestre*. Vous pouvez suggérer à la FFE - CNTE toute thématique susceptible de faire l'objet d'une nouvelle fiche pratique.

## I 97 Carnet *de randonnée*

Le carnet de randonnée est un outil électronique simple d'utilisation qui permet de valider les jours de randonnée effectués par vos cavaliers.

**Avantages CTE :** le carnet de randonnée vous permet de garder une trace de toutes vos randonnées.

Il permet de bénéficier d'équivalents licences et engagements en compétition pour les CTE qui souhaitent devenir centres agréés pour la formation ATE.

**Avantages cavaliers :** le carnet de randonnée facilite le contrôle des journées de randonnée nécessaires pour entrer en formation ATE ou pour passer les brevets de tourisme équestre comme le 1<sup>er</sup> Bivouac ou le Brevet de Randonneur de Bronze. Possibilité d'imprimer une attestation de randonnée.

Consultable dans la page Cavalier FFE.

**Examineurs :** tous les encadrants - accompagnateur, guide ou enseignant - disposant d'un code examinateur peuvent valider les jours de randonnée sur ce carnet.

**Procédure :** le principe est le même que pour la saisie des Galops®. Il faut s'identifier, sur le site [www.ffe.com](http://www.ffe.com), FFE Club SIF, avec votre n° de licence qui vous sert d'identifiant et votre code examinateur qui est votre mot de passe.

Vous avez alors accès à la saisie dans le menu « Mon SIF ». Une fois la randonnée validée, aucune modification n'est possible.



## I 98 Index *Tourisme équestre*

- 12 OD FFE : CNTE CRTE CDTE
- 41 *L'Estafette*
- 42 *Cheval Nature*
- 47 Newsletter Tourisme
- 57 Brevets de cavalier TE
- 56 Formation ATE
- 63 Label Centre de Tourisme Équestre & Cheval Etape
- 78 *Journée Nationale de l'Attelage de loisir*
- 85 *Equirandos*

## Bienvenue *au Parc*

**Siège social de la FFE, le Parc Equestre de Lamotte est le lieu d'accueil des grands championnats de France. Pendant les vacances scolaires, il accueille les stages des clubs et en dehors, c'est un centre de réunions, stages et séminaires très actif.**

### 100 Stages *clubs*

Chaque club peut organiser au Parc Equestre Fédéral son stage avec ses cavaliers, ses enseignants et sa cavalerie. Le Parc assure l'hébergement, la restauration et la logistique. Chaque enseignant peut s'investir pleinement dans ses objectifs pédagogiques. Plus de 100 clubs viennent chaque année avec plus de 1 500 cavaliers différents.

**Infrastructures sportives :** le Parc met à disposition ses installations pour toutes les disciplines avec 10 carrières, 3 manèges de 4 000 m<sup>2</sup>, un cross national sur 25 hectares, 1 spring-garden, 5 rectangles de dressage, 1 marathon d'attelage, 9 terrains de horse-ball, 2 terrains de polo, 1 rond d'Avraincourt, 1 rond de longe, 2 pistes de galop, accès à la forêt domaniale, 25 hectares de parkings, 3 blocs sanitaires et une sonorisation générale permanente.

**Activités :** découverte de nouvelles disciplines avec des intervenants spécialisés, perfectionnement sur les terrains des championnats, organisation de compétitions, soirées interclubs avec animations...

**Pratique :** le stage type débute le lundi à midi et se termine le samedi à l'issue du déjeuner. Le prix du séjour pour la semaine comprend l'hébergement, la restauration des cavaliers, les boxes, la nourriture pour la cavalerie, la mise à disposition des matériels, les installations...

**Réservation :** par mail à [parc@ffe.com](mailto:parc@ffe.com) ou par fax au 02 54 94 46 10 selon calendrier.

**Renseignements :**  
FFE Parc 02 54 94 46 11.



### 101 Formation

**Formation continue :** plus de 200 journées de stages et formations sont organisées au Parc chaque année.

Les formations d'encadrement s'adressent aux enseignants, aux entraîneurs, aux officiels de compétition...

Certains sont organisés par la FFE, d'autres par les CRE, d'autres par des entreprises publiques ou privées.

**Stages sportifs :** une centaine de regroupements des meilleurs cavaliers dans une discipline ou une classe d'âge sont convoqués chaque année au Parc pour des stages de préparation avec les sélectionneurs et entraîneurs nationaux dans les principales disciplines.

**Pôle France Attelage :** un pôle France dédié à l'attelage permet le regroupement à Lamotte des meneurs de toutes les catégories, solo, paire et team, à poney et à cheval, pour des stages de détection, de perfectionnement et de préparation aux grandes échéances de l'année.

### Planning des stages *Clubs au Parc*

Période	Nb semaines	Réservation à partir du :
Vacances de Février	4	1 <sup>er</sup> novembre
Vacances de Pâques	4	1 <sup>er</sup> janvier
Vacances d'Eté	Hors manifestations	1 <sup>er</sup> février
Vacances de Toussaint	2	1 <sup>er</sup> juin
Vacances de Noël	1	1 <sup>er</sup> septembre

### 102 Le parc en bref & en chiffres

- Le siège de la FFE avec 5000 m<sup>2</sup> de locaux administratifs.
- 3 restaurants.
- 15 salles équipées.
- 55 jours de manifestation / an.
- 200 lits.
- 200 journées de stages / an.
- 300 hectares.
- 520 boxes.
- Un hôtel de 140 lits.

# Ressources *et vous*

**FFE Ressources offre aux dirigeants des groupements sportifs adhérents FFE un service dédié aux aspects administratifs, juridiques et réglementaires de la vie des clubs et des organisateurs de concours.**

Les juristes de FFE Ressources apportent l'information qui répond aux problématiques rencontrées au quotidien par les dirigeants. Ils créent les supports d'information et les outils pratiques que cela nécessite.

## Veille *juridique*

FFE Ressources effectue une veille, au niveau national et européen, concernant l'actualité de la filière pour informer les adhérents des évolutions réglementaires et législatives, l'actualité de la filière...

Cette veille porte sur des dossiers tels que la fiscalité, les transports... L'objectif est double : connaître les projets suffisamment en amont pour pouvoir intervenir lorsque des nouvelles réglementations sont à l'étude et faire connaître le plus rapidement possible les nouvelles obligations et les moyens de bien les gérer pour que chacun puisse éviter de se retrouver en défaut.

## Domaines *d'intervention*

FFE Ressources propose son expertise pour :

- Les relations avec les différents interlocuteurs du club, cavaliers, propriétaires, public, administrations, salariés... de la gestion des impayés à celle du personnel, en passant par l'accueil des personnes en situation de handicap ou les demandes de subventions.
- L'organisation des activités du club : il s'agit, par exemple, des conditions relatives à l'accueil collectif de mineurs, en cas de stage, ou du dos-



### En savoir *plus*

*La Lettre Ressources et Qualité* envoyée chaque mois par mail aux dirigeants fait le point sur les actualités d'ordre juridique et économique.

Les publications dans *La Ref* développent chaque mois un ou deux dossiers d'intérêt général.

Les juristes de FFE Ressources peuvent être contactés par téléphone de 14 h à 18h au 02 54 94 46 00 ou par email à l'adresse [ressources@ffe.com](mailto:ressources@ffe.com).

sier de demande d'autorisation à la Préfecture pour l'organisation d'une manifestation se déroulant sur la voie publique.

- Les normes régissant les constructions et plus généralement les infrastructures : réglementations spécifiques liées aux animaux, à l'environnement, à l'implantation, contraintes liées aux zones agricoles, sécurité incendie... Des aspects à surveiller lors de la conclusion d'un bail, de constructions, de travaux...
- La gestion courante de l'établissement : par exemple les questions liées à la fiscalité ou au statut des sociétés et associations.

## Pratique

Un espace dédié aux adhérents FFE est accessible, après identification avec les codes club du dirigeant, depuis la page d'accueil du site internet [www.ffe.com](http://www.ffe.com). Sur cet espace, FFE Ressources met à la disposition des adhérents, des modèles d'affiches et de contrats ainsi que des formulaires administratifs pour la gestion quotidienne de leurs établissements.

Citons, parmi les plus téléchargés, les modèles de contrats de pension, les affiches imposant le port du casque à la norme ainsi que les consignes de sécurité à afficher dans l'établissement.

Des dossiers concernant l'organisation de compétitions et le transport d'équidés ont été spécialement créés pour apporter une réponse globale aux clubs et aux organisateurs de concours sur ces deux sujets très couramment abordés.

Des fiches thématiques sont également à disposition sur tous les sujets traités par FFE Ressources.

# 104 Participer à des compétitions Club, Poney, Amateur ou Pro



## En savoir plus

Espace Compétiteur :

[www.ffe.com/compet](http://www.ffe.com/compet)

- Actualités
- Règlements
- Agenda
- Disciplines équestres
- Documents techniques

Possibilité de s'abonner aux flux RSS.

FFE Compét : [www.ffe.com/tout-savoir/Competeur](http://www.ffe.com/tout-savoir/Competeur)

Contact : FFE Compétition 02 54 94 46 31 [competition@ffe.com](mailto:competition@ffe.com)

## 105 Alertes mails

Les alertes mails de FFEcompét vous apportent gratuitement des informations sur les concours : programme, clôture, engagements et résultats. Vous pouvez vous abonner via la rubrique Alertes mails, que vous soyez ou non titulaire d'un compte compétition engageur ou organisateur. Vous pouvez demander à être informé de votre classement permanent.

## 106 L'essentiel

Les règles sportives concernant le cadre des épreuves, les conditions de participation des cavaliers et des équidés sont définies dans le *Règlement des Compétitions FFE*.

Tout est en ligne, du calendrier aux résultats, en passant par les programmes, la feuille de route et les informations sur chaque concours.

Après le concours, chacun peut vérifier ses résultats, son rang dans les listes de classement et l'état de ses qualifications.

## 107 Divisions

La compétition Club s'appuie sur la pédagogie de la réussite et l'épanouissement sportif du cavalier.

La compétition Poney permet de faciliter la progression sportive des plus jeunes dans une démarche éducative. La compétition Amateur répond à une logique de loisir sportif.

La compétition Pro rassemble les concurrents orientés vers le haut niveau et la performance.

## 108 Règlement

Le *Règlement des compétitions FFE* comporte des dispositions générales qui s'appliquent à toutes les disciplines et des dispositions spécifiques établissant les règles particulières à chaque discipline.

Les règlements sont consultables sur [www.ffe.com](http://www.ffe.com) et actualisés annuellement. Ils définissent notamment les normes techniques des épreuves et les conditions de participation.

A la page d'accueil, choisir l'onglet Disciplines équestres. Puis cliquer sur

le pictogramme de la discipline choisie. La page est aussi accessible depuis les espaces Compétiteur et Organisateur de concours.

## 109 Droit de participer Cavalier

Le cavalier doit être titulaire d'une Licence Fédérale de Compétition, LFC, valide. La LFC définit les paramètres des droits de participation requis pour chaque épreuve : niveau technique et de Galop®, catégorie d'âge, niveau de performance antérieur, etc.

### Poney / cheval

L'Ifce gère le fichier central des équidés SIRE puis transmet les informations à la FFE pour la gestion des compétitions équestres. La FFE fournit à l'Ifce les résultats des équidés en compétition dans le but d'élaborer les indices de performance.

Le Poney / cheval doit être identifié. Il doit disposer d'un livret SIRE validé ou certifié avec carte de propriétaire à jour.

Il doit être en bonne santé et son document d'accompagnement doit justifier que ses vaccinations sont à jour. Il doit être inscrit sur la liste Club pour les concours Club et Poney et / ou sur la liste A pour les concours Amateur et Pro.

## 110 Gestion informatique

La convergence entre les 2 systèmes de gestion des compétitions se fait progressivement. Toutefois, la gestion n'est pas toujours exactement la même.

### 111 FFE Club SIF

Le compte adhérent FFE Club SIF peut s'utiliser à la fois pour engager, pour organiser et pour prendre des licences.

Les épreuves Club toutes disciplines.  
Les épreuves Poney toutes disciplines.  
Les épreuves Amateur en Horse-Ball, Pony-Games et TREC.

### FFEcompét

FFEcompét distingue des comptes engageurs et des comptes organisateurs.

Les épreuves Amateur toutes disciplines sauf Horse-Ball, Pony-Games et TREC.  
Les épreuves Pro.  
Tous les concours internationaux.

# Participer à des compétitions Club, Poney, Amateur ou Pro

## 112 Inscription *liste Club*

**Opération** : inscription gratuite. Enregistrement usuellement sous 48 heures ouvrables. Site des haras nationaux : [www.haras-nationaux.fr](http://www.haras-nationaux.fr), rubrique *infos chevaux*.

**A savoir** : sans déclaration de taille, l'équidé est automatiquement enregistré taille cheval. Pour toute modification de taille d'un équidé envoyer un certificat de toisage d'un vétérinaire au service FFE compétition.

**Contrôle** : [www.ffe.com/sif/rechercher équidés](http://www.ffe.com/sif/rechercher-equides/) / nom de l'équidé ou numéro SIRE.

## 113 Inscription *liste chevaux de sport*

**Opérations** : à effectuer sur [www.haras-nationaux.fr](http://www.haras-nationaux.fr) (tarif réduit). Ou envoyer la copie recto-verso de la carte de propriétaire avec le N° SIRE validé. Joindre un chèque par cheval du montant en cours à l'ordre de l'IFCE. Dossier à transmettre à l'IFCE pour un cheval étranger.

**A savoir** : le délai peut atteindre 3 semaines, voire plus pour un cheval étranger.

**Contrôle** : [www.ffecompet.com](http://www.ffecompet.com) / Recherche cheval/ nom de l'équidé ou numéro SIRE.

## 114 Engager

• Rechercher un concours à la rubrique Recherche concours de FFEcompét ou BO Engts Résultats de FFE Club SIF. Les écrans permettent une sélection selon plusieurs critères, date, lieu, discipline, type de concours...

La fiche de chaque concours donne les renseignements nécessaires, comme types d'épreuves, tarifs, engagements terrain, coordonnées, horaires, dotations, jurys, limitations...

• S'identifier. Vérifier que son compte est créditeur ou le créditer. Dès que le concours est ouvert aux engagements, le bouton Engager apparaît pour chacune des épreuves. Il suffit de saisir les numéros ou noms du cavalier et de l'équidé.

• L'engagement peut être modifié ou annulé jusqu'à la clôture, c'est-à-dire la date limite pour s'engager. Attention, lorsque les épreuves sont limitées en nombre d'engagements, il n'est pas possible d'annuler un engagement le jour de la clôture.

## 115 Gains & résultats

Les résultats de concours sont consultables, soit à la rubrique BO Engts Résultats sur FFE Club SIF, soit à la rubrique Recherche concours sur FFEcompét.

Dans les épreuves à dotations, les gains des classés sont versés sur le compte engageur. Il appartient au cavalier et à l'engageur de vérifier les résultats. En cas d'erreur, dans un délai maximum de 2 mois, contacter l'organisateur ou le président du jury pour qu'ils fassent le rectificatif auprès de la FFE.

## 116 Top listes

La FFE met à la disposition des clubs, cavaliers, propriétaires et entraîneurs des outils d'évaluation de la performance en compétition.

Sur FFE Club/SIF, choisir Compétition / Qualification / Clt permanent. Chaque cavalier peut consulter son rang dans les classements permanents de chaque niveau à partir de Ma Page Cavalier FFE. Il peut imprimer son palmarès et vérifier ses qualifications en concours Club & Poney.

Sur FFEcompét, choisir l'onglet Classements qui a 3 entrées : classements permanents / Listes de qualification / Regul'Top. Chaque performance permet aux cavaliers, aux chevaux et aux couples d'enregistrer des points. Les classements permanents sont mis à jour sur une année glissante.

Regul'Top est un outil d'analyse de la régularité des chevaux en compétition Amateur & Pro. Il est fondé sur le pourcentage de réussite du contrat technique par rapport au nombre de participations.



## 117 Sport propre

Les règlements FEI et FFE précisent les comportements et les produits interdits en compétition. Les règles anti-dopage et les listes de produits interdits sont consultables à la page : [www.ffe.com/La-FFE/Instances-Disciplinaires-et-Dopage](http://www.ffe.com/La-FFE/Instances-Disciplinaires-et-Dopage).

La FFE fait la promotion des bons comportements par la charte du cavalier et grâce aux 7 films de la chaîne FFE TV Sport Propre.

## 118 International

La FEI a pour interlocuteurs les fédérations nationales qui ont autorité à valider toutes les sélections pour participer aux concours et championnats internationaux. Le règlement FEI est consultable sur [www.fei.org](http://www.fei.org). Choisir Discipline, puis Rules.

Consulter la rubrique Tour Savoir / International pour les passeports FEI des chevaux, les chevaux de passage sur le territoire, les labels, les demandes de participation, les vaccinations.

# 119 Organiser des compétitions Club, Poney, Amateur & Pro



© FFE/MAINDRU



© FFE/PSY



© FFE/PSY

## En savoir plus

L'espace Organisateur de Concours accessible depuis la page d'accueil de [www.ffe.com](http://www.ffe.com) comporte les rubriques Règlements, Disciplines équestres et Documents techniques.

Sa page d'accueil affiche un module d'actualités avec notamment tous les appels à candidatures, les nouveautés réglementaires FEI...

Il est possible de s'abonner au Flux RSS pour surveiller les nouveautés.

## 120 L'essentiel

Pour organiser des compétitions FFE ou FEI en France, il faut être adhérent FFE à jour de sa cotisation, assuré en RC, disposer d'un terrain conforme aux exigences du règlement, d'une équipe pour assurer la logistique du concours et d'un budget pour garantir le versement des gains éventuels dans les délais réglementaires. L'organisation de compétitions équestres est soumise à la fois aux règlements sportifs FEI et / ou FFE, et à la législation française sur les manifestations ouvertes au public. S'y ajoutent les règles concernant la traçabilité des chevaux et leur transport.

## 121 Dossier *organisateur*

FFE Ressources met à la disposition des organisateurs un Guide juridique d'aide à l'organisation de compétitions. C'est un dossier pdf téléchargeable de 18 pages mis à jour en temps réel. Il traite les questions de financement, déclarations à effectuer, utilisation de la voie publique, obligations de sécurité, gestion des officiels de compétition et des bénévoles, etc. Il se conclut par un retro-planning. S'identifier sur l'espace Ressources et Qualité. Choisir Activités. A consulter aussi la rubrique équidés pour l'hébergement et le transport des chevaux.

## 122 Programmation

La programmation d'un concours national se fait grâce à une DUC, Déclaration Unique de Concours. La DUC est à la fois une prise de date et une déclaration du programme et des informations relatives au concours. Outre son caractère informatif, la DUC permet de dégager les organisateurs d'un grand nombre de déclarations légales auprès des services de l'administration. La participation aux réunions de calendrier permet de disposer d'une date conforme aux décisions collectives. C'est la FFE qui déclare à la FEI tous les concours internationaux en France. La plupart sont programmés lors des réunions de calendrier des internationaux. Les procédures sont fonction des labels.

## 123 Attribution

A chaque niveau, l'attribution des principaux concours fait l'objet de décisions des instances concernées, FEI et FFE pour les internationaux, FFE pour tous les circuits et championnats de France, CRE et CDE pour les circuits et championnats régionaux et départementaux.

## 124 DUC

La DUC sert à la fois à confirmer l'organisation d'un concours attribué et à déclarer un concours qui ne nécessite pas d'attribution spécifique.

**Opérations :** la saisie se fait exclusivement sur [www.ffe.com](http://www.ffe.com). Saisie du 1<sup>er</sup> octobre au 15 novembre 2013 pour les concours prévus du 1<sup>er</sup> janvier au 31 décembre 2014. Saisie du 1<sup>er</sup> avril au 15 mai 2014 pour les concours non enregistrés du 1<sup>er</sup> juillet au 31 décembre 2014. Validation des CRE du 16 au 30 novembre et du 16 au 31 mai. Saisie hors DUC de J-30 à J-20.

**A savoir :** les championnats départementaux, interdépartementaux, régionaux et inter-régionaux doivent être validés par le CDE / CRE.

**Contrôle :** consulter le BO des concours sur [www.ffe.com](http://www.ffe.com)

**Chemin :** FFE Club SIF : DUC / Evénements choisir Nouvel événement. FFEcompet : se connecter avec les codes adhérent FFE. Choisir Ajouter DUC.

Dans les 2 cas, saisir au moins une épreuve.

## 125 Pack *organisateur*

L'organisateur dispose sur internet d'un pack organisateur qui lui permet de télécharger de multiples documents utiles, listings, fiches de jury, fichiers pour traitement informatique des résultats, catalogue de chevaux à vendre, etc.

Les résultats peuvent être déposés sous forme de fichiers ou saisis en ligne. Ils doivent être parvenus aux services informatiques fédéraux dans un délai de 7 jours. Au-delà, la pénalité est de 10 % de la part organisateur par semaine de retard.

## Rôle *et* missions

Les Officiels de Compétition sont les juges, arbitres, chefs de pistes et commissaires aux paddocks... qui officient sur les concours.

Pour que les concours se passent dans un bon esprit sportif, ils veillent avec impartialité et fair-play au bon déroulement et à la parfaite équité des compétitions.

Ils sont référencés sur des listes informatiques tenues à jour par la FFE. Leur qualité d'Officiel figure sur leur licence et ils disposent d'un accès réservé dans la rubrique Officiels de Compétition sur FFE Club SIF.

## Devenir Officiel

Devenir Officiel de Compétition permet de contribuer au développement de sa discipline. Il faut être titulaire d'une licence de compétition et connaître le règlement. Usuellement,

on commence par seconder un Officiel de Compétition expérimenté. Sur les concours Club, il appartient à l'organisateur de désigner une personne compétente pour cette mission.

Dès que le nom d'un licencié est inscrit sur une DUC de concours Club, il intègre la liste des Officiels Club et il est convié aux formations organisées par le CRE.

## Promotion Officiel

En allant sur l'espace Officiel de Compétition depuis la page d'accueil, les Officiels disposent de toutes les informations utiles pour s'informer, se former et accéder aux cursus de promotion.

Les rubriques sont : actualités, disciplines équestres, règlements, cursus et Documents.



© FFE/MANDRU

## En savoir plus

Le cursus des officiels comporte des étapes marquées par des promotions successives depuis Juge Club, le premier niveau, jusqu'à Juge international Officiel, le plus haut, celui des juges des Jeux Olympiques.

# Jouer les Jeux dans le groupe JO-JEM 127 |

## Propriétaires

La FFE regroupe les cavaliers, les chevaux et leurs propriétaires dans un programme à objectif Jeux pour les Jeux Équestres Mondiaux de Normandie 2014 et Jeux Olympiques de Rio 2016. Ce partenariat permet de formaliser un échange d'engagement réciproque dans un but partagé d'excellence sportive. A travers l'appartenance au Groupe JO / JEM, il valorise l'investissement des propriétaires et leur implication dans le projet Equipe de France.

## Objectif Jeux

Le propriétaire d'un cheval qui «joue les Jeux» s'engage dans une relation durable avec la FFE en vue des grandes échéances mondiales. Avec son cavalier, il adhère au programme d'objectifs comprenant un plan de formation du cheval ainsi que la participation aux épreuves définies comme étant des étapes clés de la préparation du couple dans le but de participer aux prochains Jeux.

## Valorisation

En accord avec le propriétaire, la FFE investit dans une formation individualisée du cheval et de son cavalier, tout en participant au suivi sanitaire et sportif du couple. Elle inscrit le cheval sur la liste d'accessibilité aux primes de performance. Elle assure une promotion spécifique du cheval. Les propriétaires du Groupe JO/JEM ont la possibilité d'être accueillis dans des espaces réservés sur les circuits internationaux : FFE French Tour, FFE Eventing'Tour et Dress'Tour ainsi que les Master Pro dans les 3 disciplines olympiques.

## Services

La FFE fournit les informations pratiques utiles aux propriétaires du Groupe JO/JEM pour assister aux épreuves internationales, adresse des hôtels, programmes, résultats... Ils ont un accès à FFE Ressources pour des modèles de contrats, une aide à la constitution de montages juridiques pour la copropriété de chevaux, etc.



## En savoir plus

Actualisée toutes les semaines, la page [www.ffe.com/ffe/Haut-Niveau/Groupe-JO-JEM](http://www.ffe.com/ffe/Haut-Niveau/Groupe-JO-JEM) du site internet de la FFE permet de consulter les fiches des chevaux du Groupe JO/JEM, au fur et à mesure de la signature des contrats de partenariat. La liste des nouveaux chevaux est publiée dans *La Lettre Fédérale* toutes les semaines.

# 128 Participer aux circuits sportifs et championnats FFE



© FFE/PSV



© FFE/PSV



© L'IMAGE DU JOUR

## 129 Circuits FFE

La FFE a mis en place des circuits d'excellence nationaux et internationaux pour proposer un projet sportif de qualité aux différents publics de cavaliers inscrits dans une logique de performance.

Ces circuits ont créé un lien entre les organisateurs des étapes en quête de la meilleure organisation possible. Ils réunissent les meilleurs plateaux de cavaliers. La concurrence y favorise l'émergence des talents et la préparation des grandes échéances.

[www.ffe.com/circuit/Circuits-FFE](http://www.ffe.com/circuit/Circuits-FFE).

## 130 Grand National

Premier circuit créé, le Grand National se court dans les 3 disciplines olympiques par écuries de 2 cavaliers sponsorisées par un ou deux partenaires.

Il s'adresse aux meilleurs cavaliers Pro et offre une passerelle privilégiée vers le niveau international pour les chevaux, comme pour les cavaliers.

Fortement médiatisées, les étapes Grand National ont l'avantage de proposer des épreuves aux normes contrôlées sur des terrains de qualité et sont associées à des épreuves de formation pour les espoirs, chevaux et cavaliers.

<http://grandnational.ffe.com>.

## 131 Circuits Internationaux

Le French Tour est le premier en date des circuits internationaux. Il rassemble 5 des plus beaux CSI5\* de France, étapes Coupe des Nations, Coupe du Monde et Global Champions Tour. Le Dress'Tour et l'Eventing Tour réunissent les plus beaux concours français en dressage et en concours complet.

Ces circuits permettent de tester de nombreux couples français en vue des échéances internationales, du fait de la concurrence étrangère qui s'y donne rendez-vous. La loge FFE y est le rendez-vous de prestige des propriétaires de chevaux de haut niveau du groupe JO-JEM.

<http://frenchtour.ffe.com>.

## 132 Amateur Gold Tour

Circuit d'excellence pour l'élite des cavaliers amateur, l'Amateur Gold Tour se décline en CSO et en dressage.

L'Amateur Gold Tour CSO CWD se court dans le cadre de concours internationaux.

Son intérêt principal est d'offrir aux amateurs l'occasion de bénéficier de l'accueil, de la logistique et des pistes de niveau international.

Son point d'orgue est la finale réservée aux meilleurs du classement général de la saison sur la piste Coupe du Monde d'Equita'Lyon.

[www.ffe.com/circuit/Circuits-FFE/Amateur-Gold-Tour-CWD](http://www.ffe.com/circuit/Circuits-FFE/Amateur-Gold-Tour-CWD).

L'Amateur Gold Tour Dressage Devou-

eux se court sur le circuit Grand National Dressage. A chaque étape, les 8 meilleurs cavaliers de l'épreuve Amateur Elite Grand Prix marquent des points. En fin de saison, les 5 mieux classés participent à une finale.

## 133 Tournée des As

Les étapes Tournée des As offrent aux jeunes cavaliers de même expérience l'occasion de se confronter entre eux, sur des concours de qualité. La Tournée des As Pony est réservée aux cavaliers de moins de 18 ans à poney dans les 3 disciplines olympiques.

La Tournée des As Jeunes est réservée aux cavaliers de moins de 18 ans en CCE et de moins de 21 ans en dressage. Dans ces 2 disciplines, la Tournée des As Pony permet la préparation et la sélection pour les championnats d'Europe. Les finales As poney sont les épreuves phare du Generali Open de France.

[www.ffe.com/circuit/Circuits-FFE/Tournee-des-As](http://www.ffe.com/circuit/Circuits-FFE/Tournee-des-As).

## 134 Trot Top Tour

Le Trot Top Tour propose, en partenariat avec la SECF, Société d'Encouragement du Cheval Français, des courses de trot attelé sur hippodromes pour les jeunes de 11 à 16 ans drivant des poneys.

Ces courses s'appuient sur le règlement FFE, en concordance avec le Code des Courses de Trot de la SECF, pour promouvoir les courses de trot et en développer la pratique dans les clubs.

Plus de 70 courses sont programmées en 2013. La World Summer Pony Cup est un challenge international et le rendez-vous Trotting Kids, une journée de promotion de la discipline.

<http://www.ffe.com/circuit/Circuits-FFE/Trot-Top-Tour> et [www.junior-trot.fr](http://www.junior-trot.fr).

## 135 Master Pro

Championnats de France de l'Elite des cavaliers Pro, les Master Pro réunissent tous les niveaux Pro lors de rendez-vous sur des terrains d'exception.

Organisés chaque année dans les 3 dis-



ciplines olympiques, ils sont réservés aux meilleurs couples des classements permanents qui ne peuvent participer que s'ils ont obtenu un rang qualificatif. [www.ffe.com/circuit/Master-Pro](http://www.ffe.com/circuit/Master-Pro).

## 136 Meeting des Propriétaires

Événement national dédié aux propriétaires d'équidés, le Meeting connaît un engouement croissant chaque année. Organisé au Grand Parquet de Fontainebleau ou au Parc Equestre Fédéral il regroupe les principales disciplines dans les divisions Amateur et Club.

Généralement programmé en été, le Meeting, a la particularité de proposer en plus de son championnat, l'occasion de découvrir des épreuves comme le Top Model qui met en valeur la complicité entre le propriétaire et son cheval, l'aptitude sport ou le derby cross dans une ambiance festive.

## 137 Generali Open de France

Plus grande manifestation équestre au monde, depuis le World Guinness Record de 2012, le Generali Open de France réunit chaque année en juillet au Parc Equestre Fédéral de Lamotte 13 000 cavaliers différents. La session Poneys, début juillet, et la session Clubs, une semaine plus tard, comptent une vingtaine de jours et proposent des championnats de France dans une quinzaine de disciplines.

Des moustiques aux seniors, des premiers parcours à Shetland aux finales Tournée des As poney décisives pour les championnats d'Europe, le Generali Open de France est le moteur du circuit de compétition poney et club par l'objectif qu'il donne : participer à un grand championnat pour conclure sa saison. Il privilégie les épreuves par équipe dans les premiers niveaux et accorde une grande place aux carrousels et à la voltige qui sont aussi partie intégrante des Coupes Clubs. Il accueille une rencontre internationale d'équipes de clubs, le Mondial des clubs, et des championnats d'Outre-Mer très prisés.

## 138 Horse-ball Pro

Selon la même formule que le football, les championnats de France de horse-ball se jouent par matches aller et retour dans les deux catégories Pro élite et Féminine. Ils s'adressent à des cavaliers Pro et Amateurs jouant dans des équipes qualifiées la saison précédente.

La saison commence à l'automne et se conclut fin juin. Les championnats Pro Elite sont supports de paris sportifs en ligne et servent à la sélection des équipes de France.

L'ambiance supporters et l'omni-présence des couleurs des équipes font la particularité de ces championnats.

## 139 Grand Tournoi

Championnats de France des sports équestres collectifs, horse ball et pony-games, le Grand Tournoi est organisé au Parc Equestre Fédéral avec un Tournoi de polo. Il accueille plus de 2 000 cavaliers, le week-end de la Pentecôte, dans les catégories Club, de moustiques à seniors.

La saison de qualification des équipes débute au lendemain des championnats. Les encouragements enthousiastes des supporters atteignent des sommets lors des finales du lundi.

## 140 National Enseignants

Dédié aux enseignants et élèves enseignants, organisé une année sur deux par la FFE au Parc Equestre Fédéral et par l'ENE à Saumur, le National Enseignants est une opportunité de se confronter entre collègues dans 4 disciplines : saut d'obstacles, concours complet, dressage et hunter.

Disputé un lundi et un mardi d'octobre, il valorise les enseignants qui s'inscrivent dans la démarche de remise en question permanente qu'exige la compétition.

La soirée de gala du lundi soir est l'occasion de se retrouver avec des collègues de toute la France dans une ambiance conviviale.

**Prenez date** pour les 6 et 7 octobre 2014 au Parc Equestre Fédéral de Lamotte.



© FFE/MANDRU



© FFE/MANDRU



© OLIVIA KOHLER/JUNITH

## 141 Championnats de France

Offrir un projet sportif à chacun, c'est proposer une saison de qualifications avec en point d'orgue un grand championnat de France riche en émotions sportives.

Les championnats de France sont répartis en 55 événements au podium bleu, blanc, rouge avec Marseillaise, coupe et médailles, dans les divisions Pro, Amateur, Club et Poney.

# 142 S'inscrire dans la démarche Développement Durable



## 143 Développer Durable

Le développement durable et la protection de l'environnement sont au cœur des préoccupations de la société actuelle et représentent de véritables enjeux pour notre avenir. L'équitation est une activité qui répond au concept du développement durable et à ses trois piliers : l'économie, l'environnement et le social. S'inscrire dans une démarche de développement durable positionne le club à la pointe de préoccupations décisives et conforte la place des activités équestres dans le champ de l'intérêt général.

## 144 Outils pédagogiques DD

Programmer son plan d'actions durables sur l'année, c'est facile avec les outils pédagogiques rassemblés dans l'espace Développement Durable de [ffe.com](http://ffe.com). Vous y trouverez des panneaux et des chartes de bonnes pratiques, un *Guide d'aide à la réalisation d'événements équestres durables*, des idées d'actions à mener sur ce thème, des questionnaires, une attestation de Cavalier responsable, des Trucs et astuces... A utiliser aussi pour choisir et préparer sa *Semaine du Développement durable*.

## 145 Fiches techniques DD

Une collection de 12 fiches pratiques regroupées selon les 3 thèmes, activités pédagogiques, bons gestes et mesures environnementales, fait le point sur les actions à mener dans le contexte des activités équestres : économie d'énergie, recyclage, préservation des paysages, récupération... Différents outils existent aussi afin de participer à long terme à la préservation de notre environnement concernant le marché des énergies renouvelables et celui de l'eau. Sont également approfondies certaines mesures visant à encourager les investissements. Il s'agit d'aspects qui peuvent être compatibles avec une activité de centre équestre et complémentaires en termes de revenus.

## 146 Trophée & concours DD

Le *Trophée FFE Generali des Clubs* récompense les meilleurs projets de

clubs sur 3 thèmes, dont un dédié au développement durable. Il est ouvert à l'ensemble des clubs labellisés adhérents de la FFE, avec – pour 2013 – un sujet centré sur l'accueil des personnes en situation de handicap.

*La Grande finale de la Semaine du Développement Durable* est destinée à mettre en avant les meilleures initiatives des clubs ayant inscrit une ou plusieurs actions auprès du Ministère de l'Ecologie dans le cadre de la *Semaine du Développement Durable*.

Generali et les fédérations signataires de la Charte du Sport responsable recensent les bonnes pratiques dans ce domaine. Vous pouvez obtenir le Macaron Sport Responsable en présentant les vôtres. Vous avez également la possibilité de concourir aux *Trophées du Sport Responsable* qui récompensent les meilleurs projets.

## 147 Espace DD ffe.com

L'espace Développement Durable est destiné à promouvoir les actions en faveur du développement durable, à faciliter la démarche des clubs vers l'engagement durable et la sensibilisation de leurs cavaliers. Il regroupe les informations et les outils nécessaires pour vous engager durablement, de l'historique des actions fédérales en matière de développement durable aux fiches techniques en passant par les exemples d'actions pour promouvoir vos projets...

En savoir plus : [www.ffe.com/devdurable](http://www.ffe.com/devdurable).

## 148 DD omnisports

Le développement durable est un objectif commun à tous les sports. L'espace développement durable du site FFE comporte aussi les références des actions menées dans le domaine par le Ministère des Sports, le CNOSEF, Comité National Olympique et Sportif, et par le CNDS, Centre National pour le Développement du Sport. S'y associer permet de s'inscrire dans la démarche d'intérêt général des clubs sportifs et contribue à renforcer la place de l'équitation dans la famille sportive.

# Connaître le prix des produits et services FFE

## 149 Tarifs 2014

### Adhésion FFE

CLAF, CLAG + La Ref + contribution TV	780 + 25 + 100 = 905 €
ORAF, ORAG + La Ref + contribution TV	200 + 25 + 50 = 275 €
Organes déconcentrés	1 €
La Ref, abonnement préférentiel	
Adhérents	25 €

### Information

Abonnement à <i>La Ref</i> , non adhérent	50 €
Abonnement à <i>l'Estafette</i> , licencié	4 €
Abonnement à <i>l'Estafette</i> , non licencié	8 €
Frais de rejet bancaire	30 €

### Licences

Pratiquant, cavalier né en 1996 & après	25 €
Pratiquant, cavalier né en 1995 & avant	36 €
Carte vacances, assurance comprise par internet	8 €
Service+ licence à domicile	2 €

### Licences compétitions

Compétition Pro	330 €
Compétition Amateur	80 €
Compétition Club	0 €

### Assurances, diplômes et labels

RC Propriétaire, 1 <sup>er</sup> équidé	29 €
RC Propriétaire, 2 <sup>e</sup> équidé et suivants	20 €
RC Chasse	19 €
ECC Entraînement sur Chevaux de Course	45 €
Validation de Galop® par CLAF ou CLAG	0 €
Validation de Galop® par ORAF ou ORAG	8 €
Impression Galop®, par lot de 10	10 €
Insignes Galop®, les 10	25 €
Duplicata licence ou diplôme	8 €
Demande de code examinateur	0 €
Démarche qualité pour CLAF ou CLAG	0 €
Démarche qualité pour ORAF ou ORAG	160 €

### Part fixe FFE sur engagements

#### Concours Club et Pony

Individuel internet	3,30 €
Individuel terrain	3 parts
Equipe internet	4 parts
Equipe terrain	12 parts

#### Concours Amateur et Pro

Individuel internet	4,80 €
Individuel terrain	3 parts

### Tarifs FEI

Premier passeport, poney/cheval	200 €
Duplicata	76 €
Revalidation poney/cheval	190 €
Changement de propriétaire	0 €
Ajout et changement d'affixe	1000 €
Enregistrement annuel cavalier	20 €
Enregistrement annuel cheval	20 €

## 150 Boutique en ligne

La boutique en ligne FFE est accessible depuis la page d'accueil FFE en cliquant sur l'onglet Boutique. Adresse : <http://boutique.ffe.com>.

Chaque produit en boutique est décrit et peut être ajouté au panier. Les commandes peuvent se faire en tant qu'invité, que licencié ou que club adhérent.

L'identifiant et le mot de passe sont ceux de la licence ou du club. Les invités doivent se créer un compte. Le règlement se fait par carte bancaire ou par débit du compte club.

### Supports promotionnels

Les supports pédagogiques et promotionnels disponibles sont :

- Le **Kit Ecole FFE** : 2 *Guide Poney Ecole*, 30 *Mon cahier de cavalier*, 1 affiche *Bienvenue au Poney-Club de Trop Top*, 30 diplômes poney, 30 cartes d'invitation et 30 autocollants.
- Le **Kit Bienvenue au Club** : 1 DVD 10 Activités Equestres, 1 Agenda FFE 2014, 1 Présentoir, 1 *Guide Poney Ecole*, 1 *Mon Cahier de Cavalier*, 4 lots de 35 dépliants *Bienvenue au Club*, *Objectif Galop®*, *Comprendre le Cheval* et *Guide du cavalier*, 2 affiches *Charte du cavalier FFE*, 50 Cartes d'invitation et 65 *Baptêmes Poney*.
- Les insignes Galop®
- Les diplômes Poney d'or, d'argent, de bronze
- Les diplômes de réussite équestre
- L'agenda FFE 2014

### Guides fédéraux

Les *Guides Fédéraux* disponibles sont les *Galops®1 & 2*, *Pony-games* et *Spectacle Club*. Les prochaines publications sont les *Galops® 3, 4*, *TREC* et *Hunter*. Commander en tant que Club adhérent permet de bénéficier du tarif revendeur et des frais de port gratuits, à partir de 10 exemplaires.

### Livraison

Les commandes sont envoyées à l'adresse de livraison indiquée en ligne. Elle peut différer de l'adresse de facturation. Les délais de livraison sont de 2 à 5 jours ouvrés.

Renseignements [boutique@ffe.com](mailto:boutique@ffe.com).



# L'obstacle nous fait grands\*



© Eric Dexheimer

Depuis 1999, les cavaliers licenciés de la Fédération Française d'Équitation sont protégés par Generali qui est aussi devenu l'assureur de près de 4 000 clubs et le partenaire du plus grand rassemblement équestre au monde : le Generali Open de France. Monter bien assuré, c'est pouvoir mieux affronter les obstacles.

[generalif.fr](http://generalif.fr)



\* André Chenier, poète français (1762-1794)