

Congrès fédéral Avignon

Vendredi 17 janvier 2020

Transformations démographiques et publics de cavaliers

Vérène Chevalier, Université Paris 12 et CNRS

Transformations démographiques

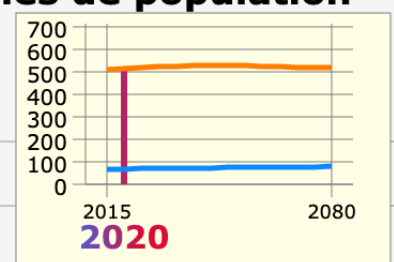
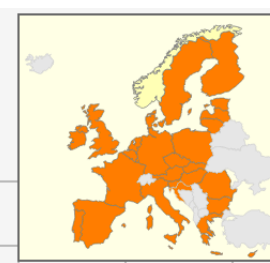
Tendances générales de la démographie française marquées par le vieillissement (augmentation de la population âgée de 60 ans et plus, en nombre et en proportion de la population totale)

- par le haut (augmentation des effectifs de plus de 60 ans : générations nombreuses du « baby-boom »)
- et par le bas (baisse des effectifs de naissances qui s'accroît depuis 2015)

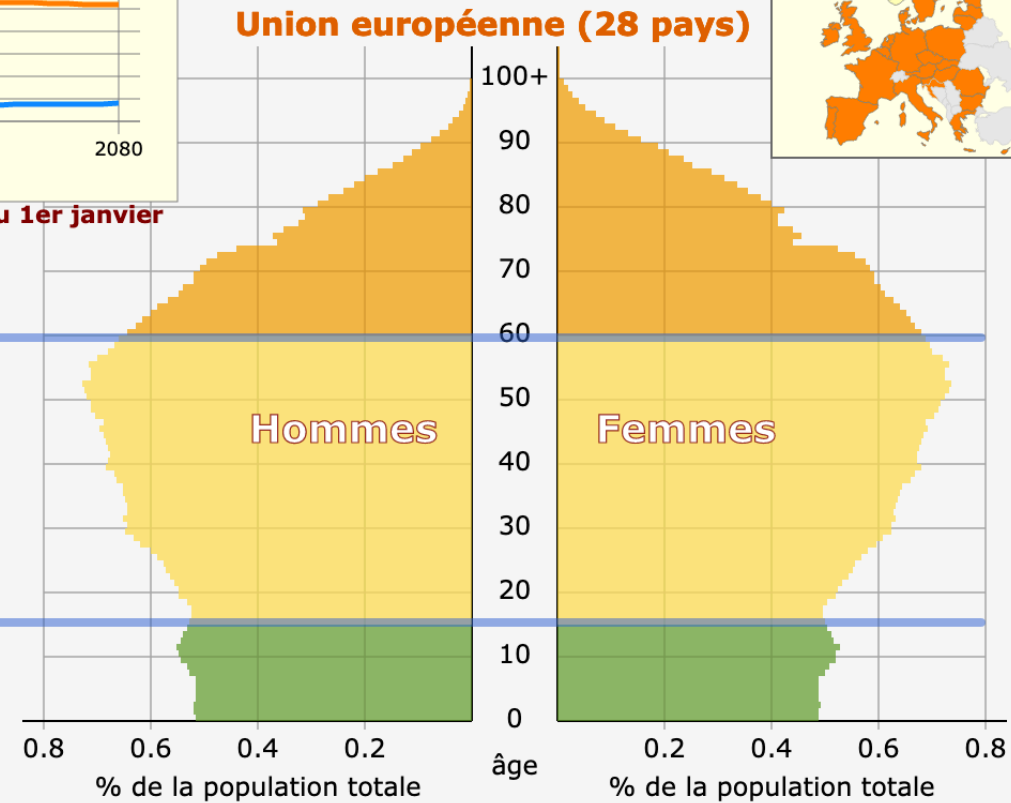
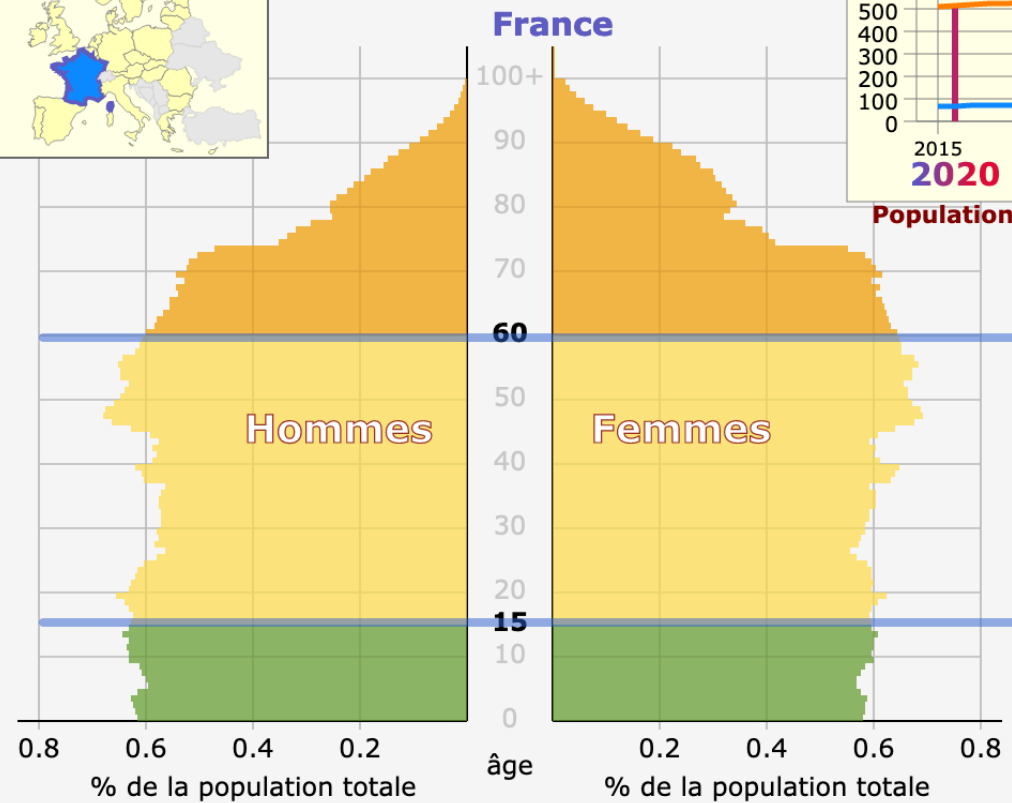
Vieillesse plutôt moins prononcée et moins rapide que dans la plupart des autres pays européens, en raison de la vitalité (même un peu amoindrie) de la fécondité en France.



Projections européennes de population - Pyramides des âges : 2020



Population au 1er janvier



Source : Eurostat, projections de population 2015-2080

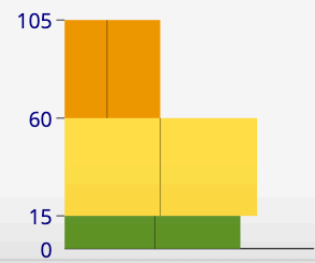
Note : Il s'agit de données Eurostat. Les projections pour la France d'Eurostat diffèrent du scénario central des projections pour la France publiées par l'Insee. Les hypothèses de mortalité, fécondité et migration retenues sont différentes.

Animation Aide Comparer les pyramides

Groupes d'âges (2020)

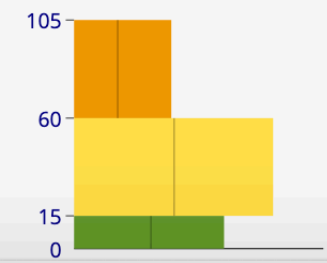
âge	millions	%	% femmes
60+	18,69	27,6	55,5
15-59	37,65	55,5	50,3
<15	11,47	16,9	48,6
Total	67,82	100	51,4

Modifier les groupes d'âges



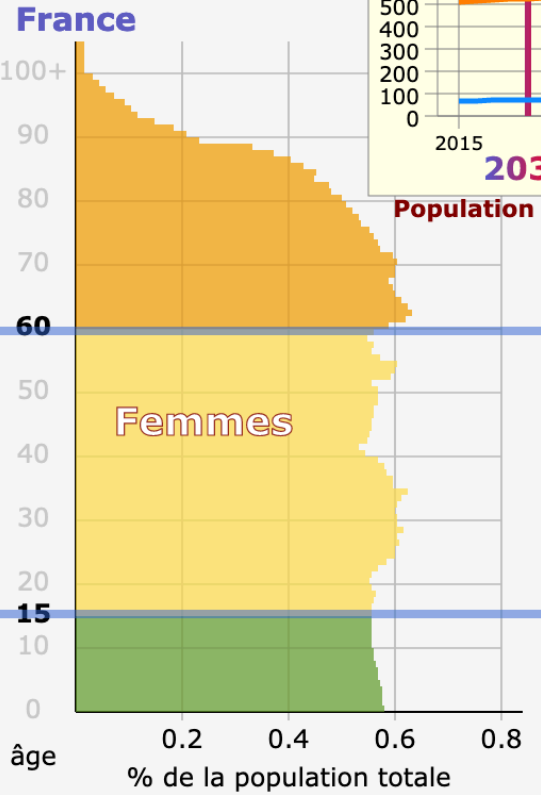
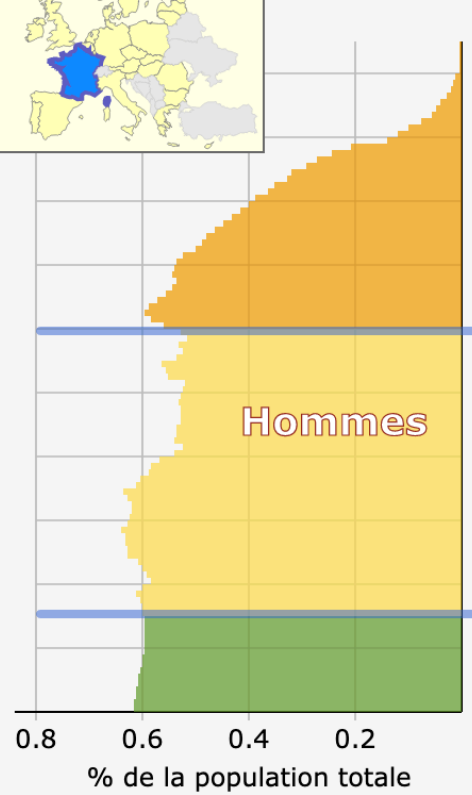
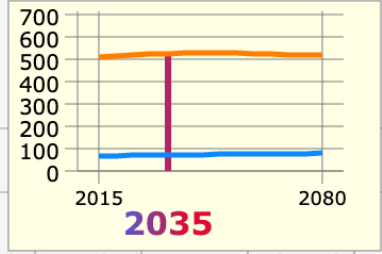
Groupes d'âges (2020)

âge	millions	%	% femmes
60+	144,83	28,1	55,3
15-59	296,35	57,5	49,6
<15	74,4	14,4	48,7
Total	515,59	100	51,1





Projections européennes de population - Pyramides des âges : 2035



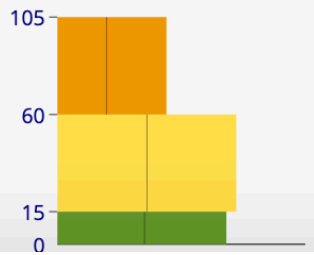
Source : Eurostat, projections de population 2015-2080

Note : Il s'agit de données Eurostat. Les projections pour la France d'Eurostat diffèrent du scénario central des projections pour la France publiées par l'Insee. Les hypothèses de mortalité, fécondité et migration retenues sont différentes.

Animation Aide Comparer les pyramides

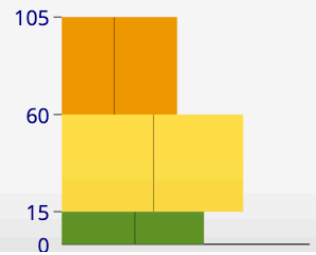
Groupes d'âges (2035)

âge	millions	%	% femmes
60+	22,77	31,7	55
15-59	37,28	51,9	49,9
<15	11,76	16,4	48,4
Total	71,81	100	51,2



Groupes d'âges (2035)

âge	millions	%	% femmes
60+	176,56	33,5	54,4
15-59	277,6	52,7	49,4
<15	72,38	13,7	48,5
Total	526,54	100	50,9



Modifier les groupes d'âges

Conséquences de ce vieillissement sur les publics sportifs:

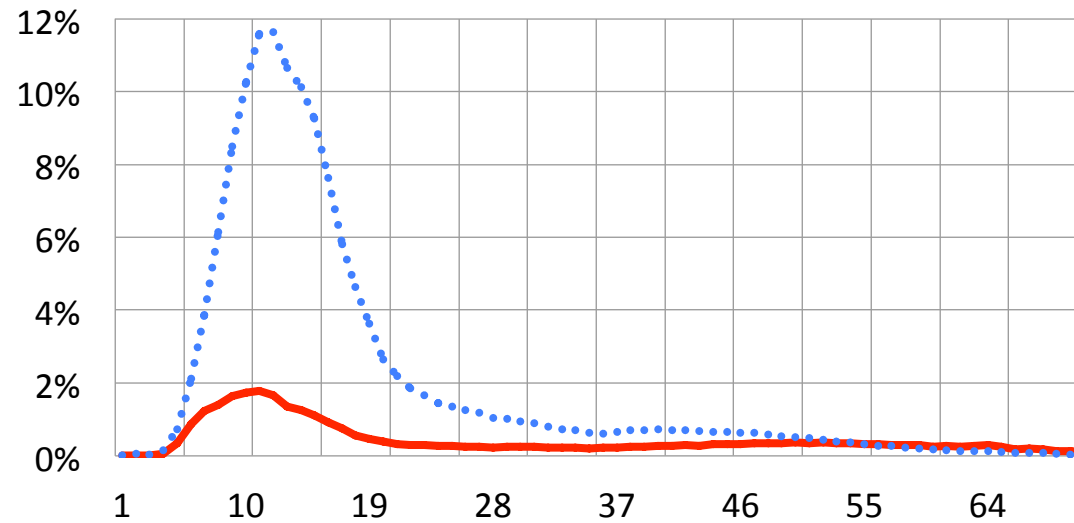
- Pour se maintenir en volume, les populations sportives devront être davantage constituées d'adultes, même âgés ; ce qui suppose d'élargir l'offre susceptible de satisfaire des publics plus diversifiés,
- Cela ne remet évidemment pas en cause la présence (nécessaire) de publics d'enfants, les plus à même de s'inscrire dans un projet compétitif, mais le gisement des fillettes de 9 à 13 ans est forcément limité dans ses capacités d'expansion (démographiquement et sociologiquement).
- Pour une fédération soucieuse de poursuivre son développement par la croissance de ses effectifs licenciés, cela implique d'envisager la conquête d'autres publics par des projets ouverts facilités par les usages multiples du cheval : voyage à cheval et pleine nature, spectacle requérant un collectif (conception, élaboration, etc), formation des chevaux (culture + bien-être)...

Une transformation rapide de la population de licencié.e.s

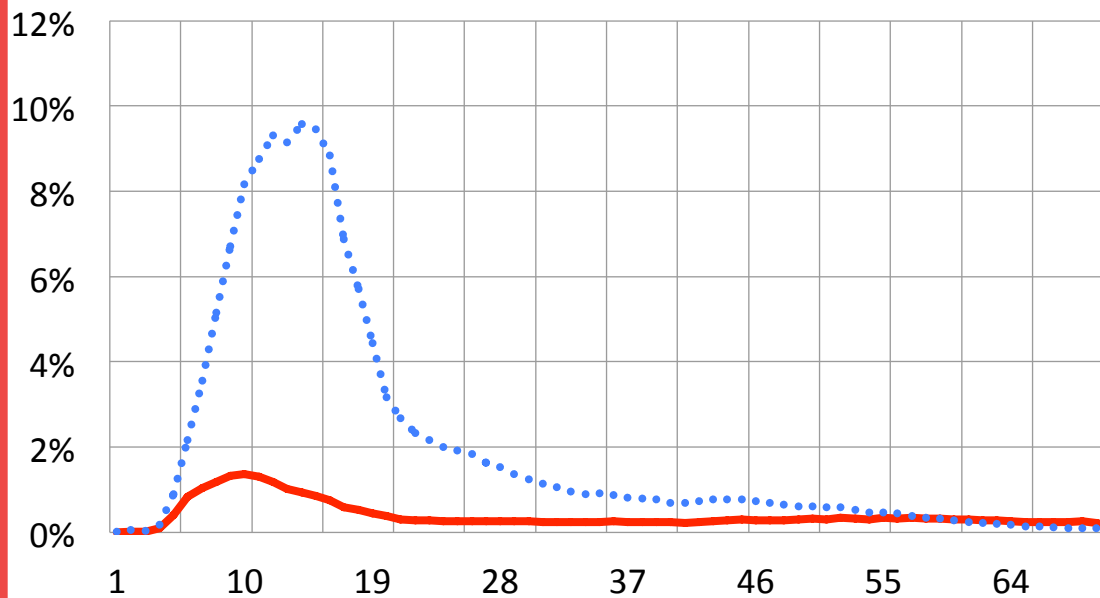
- A ces transformations lourdes de la démographie française s'ajoute une forme d'épuisement de la « niche » des fillettes et adolescentes de 9 à 13 ans, comme le montrent les graphiques suivants :
 - Alors qu'en **2010, plus de 10 Françaises de 9 à 13 ans sur 100** avaient une licence de la FFE (et même près 12 Françaises de 10 et 11 ans sur 100!)...
 - ... **en 2015, ce ne sont plus que 9 Françaises de 11 à 14 ans sur 100** de chacun de ces âges qui avaient une licence de la FFE et,
 - ... **en 2018, ce ne sont plus que 8 Françaises de 11 à 13 ans sur 100** qui ont une licence de la FFE...

- Sans pour autant que ce public spécifique soit remplacé par d'autres (plus âgés, plus masculins) comme le montrent ces mêmes graphiques représentant le nombre de licences FFE rapportées aux effectifs de la population française correspondants (âge/sexe)...

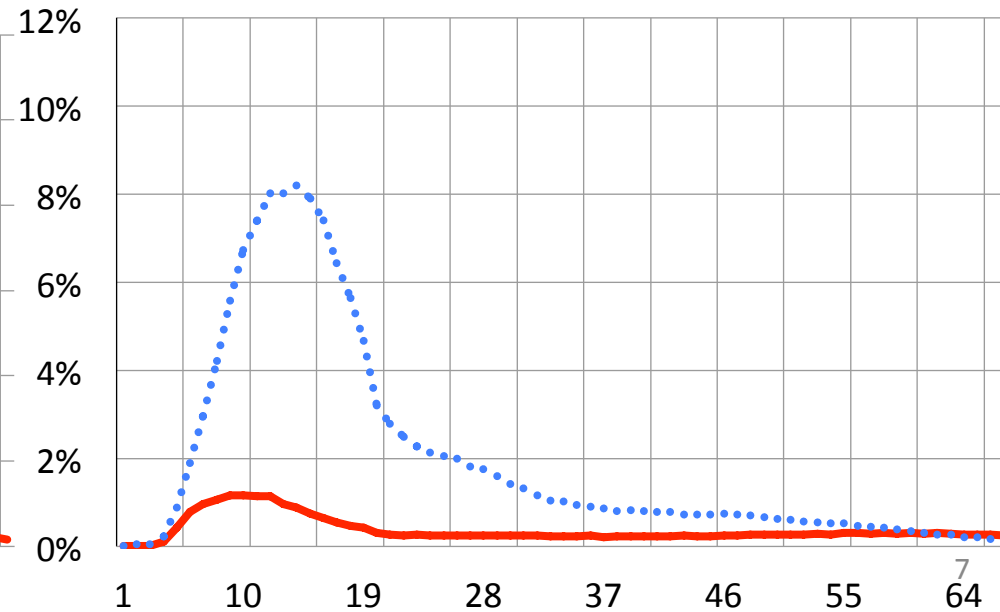
Taux de Français.es licencié.es à la FFE en 2010 par âge et sexe (FFE et INSEE)



Taux de Français.es licencié.es FFE en 2015 par âge et sexe (FFE et INSEE)

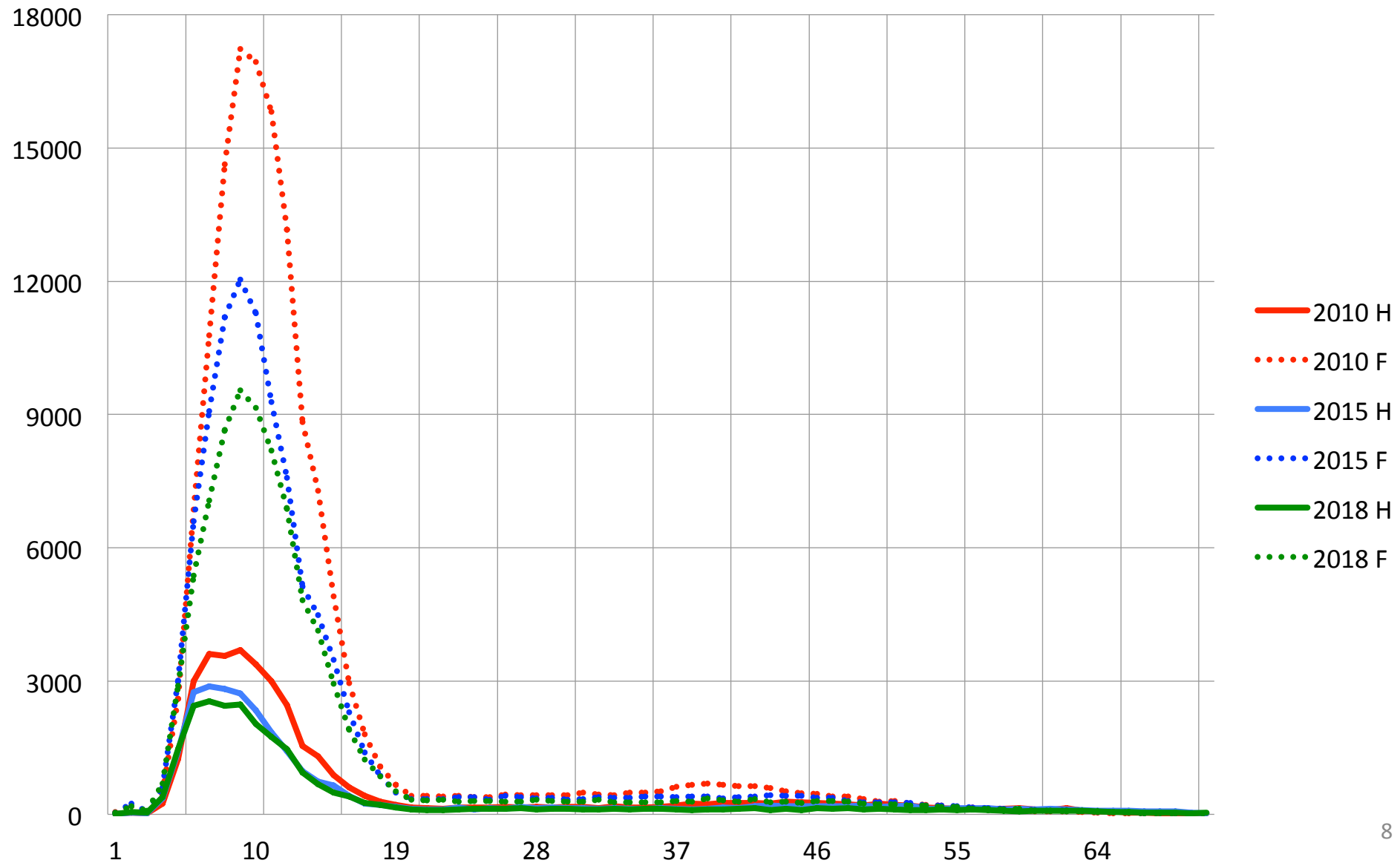


Taux de Français.es licencié.es FFE en 2018 par âge et sexe (FFE et INSEE)



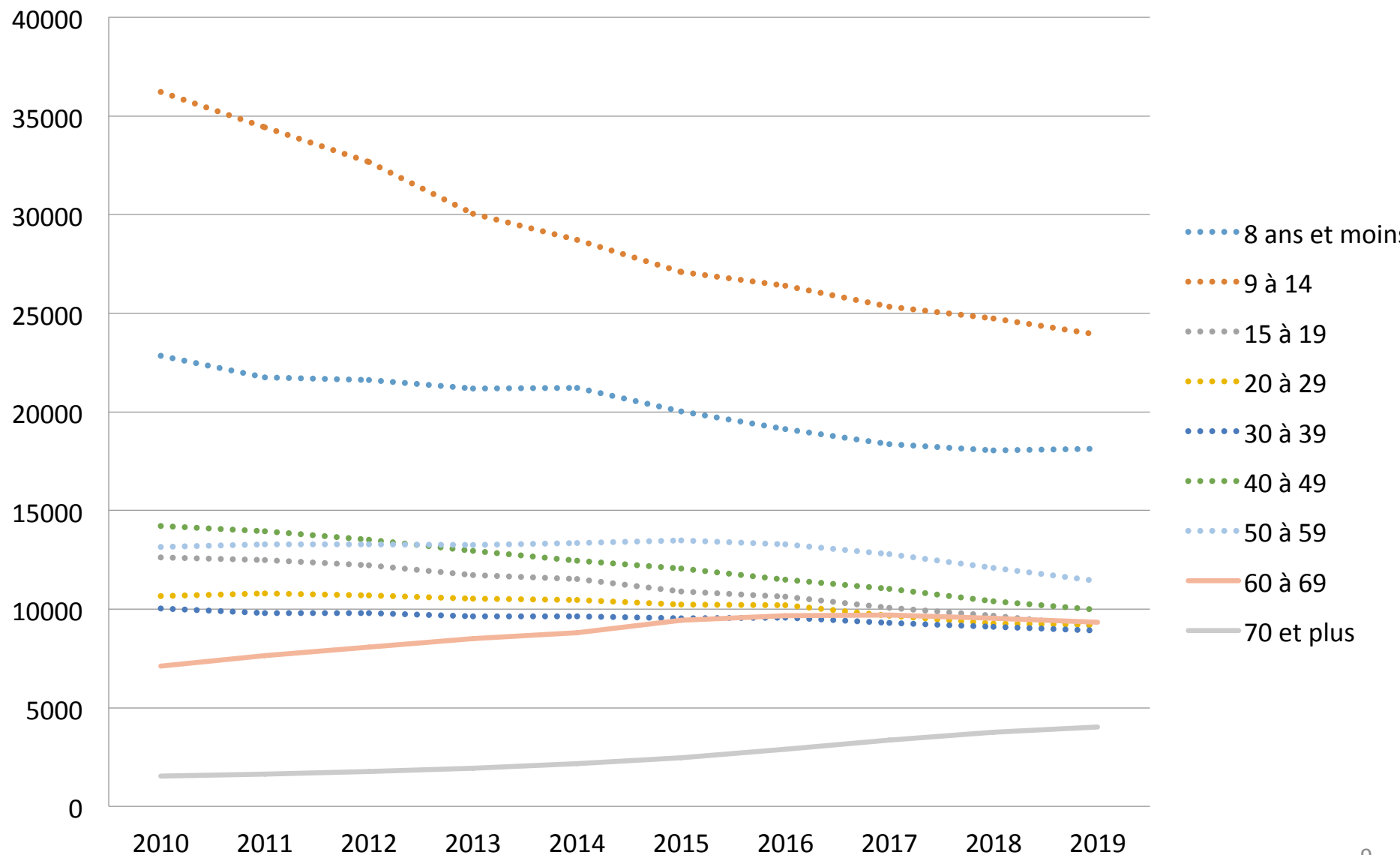
... qui provient du fléchissement *du flux de primo-licenciés* de 9 à 12 ans entre 2010 et 2018 ; et toujours moins de 600 novices annuels (hommes et femmes confondus) dès l'âge de 20 ans...

Effectifs de primo-licenciés selon l'âge et le sexe en 2010, 2015 et 2018



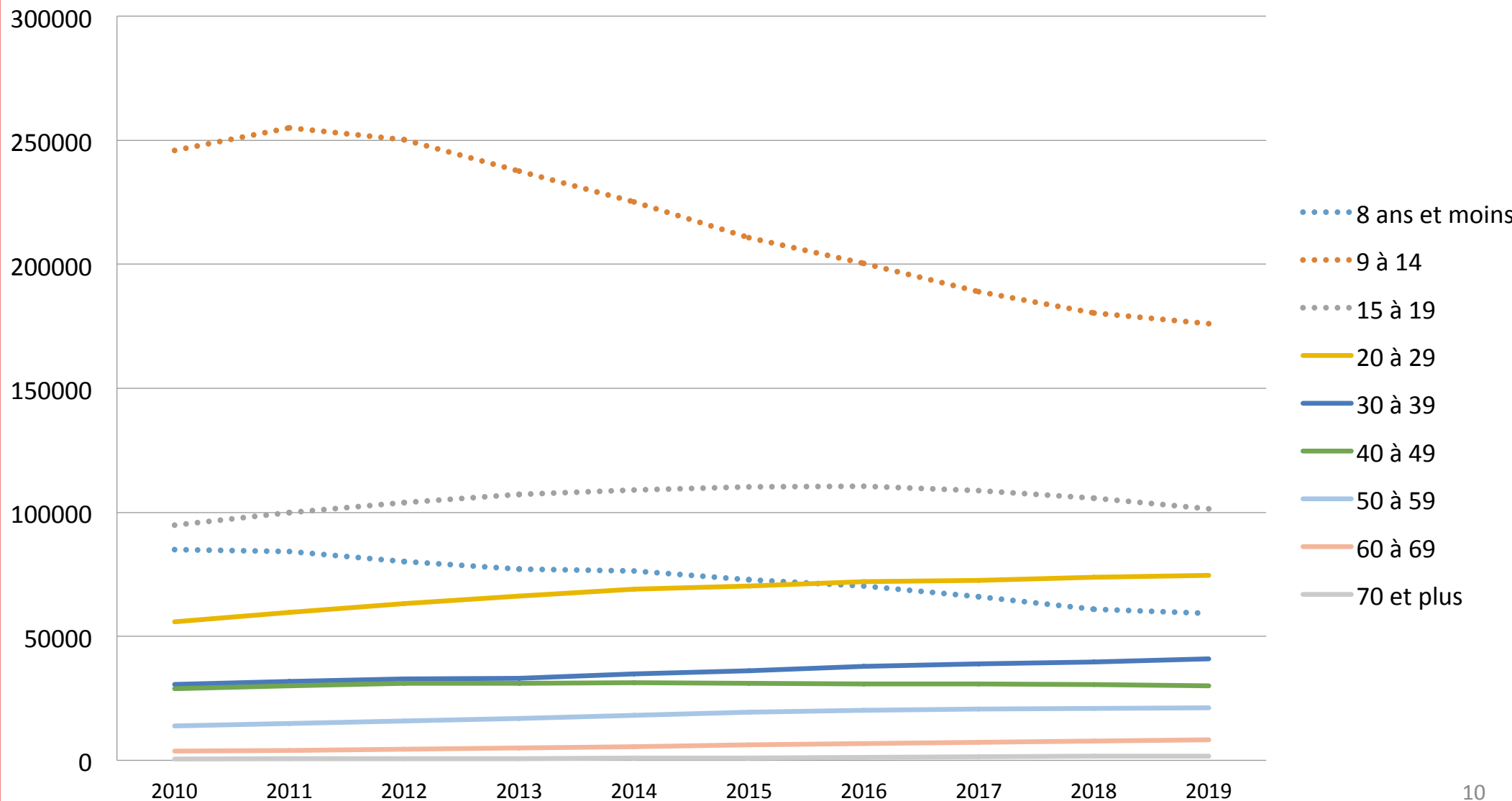
... D'où une baisse tendancielle des stocks annuels de licencié.e.s : dans les classes d'âges de 0 à 59 ans chez les hommes, et de 0 à 19 ans chez les femmes...

Evolution des effectifs de cavaliers licenciés, par classes d'âges, entre 2010 et 2019

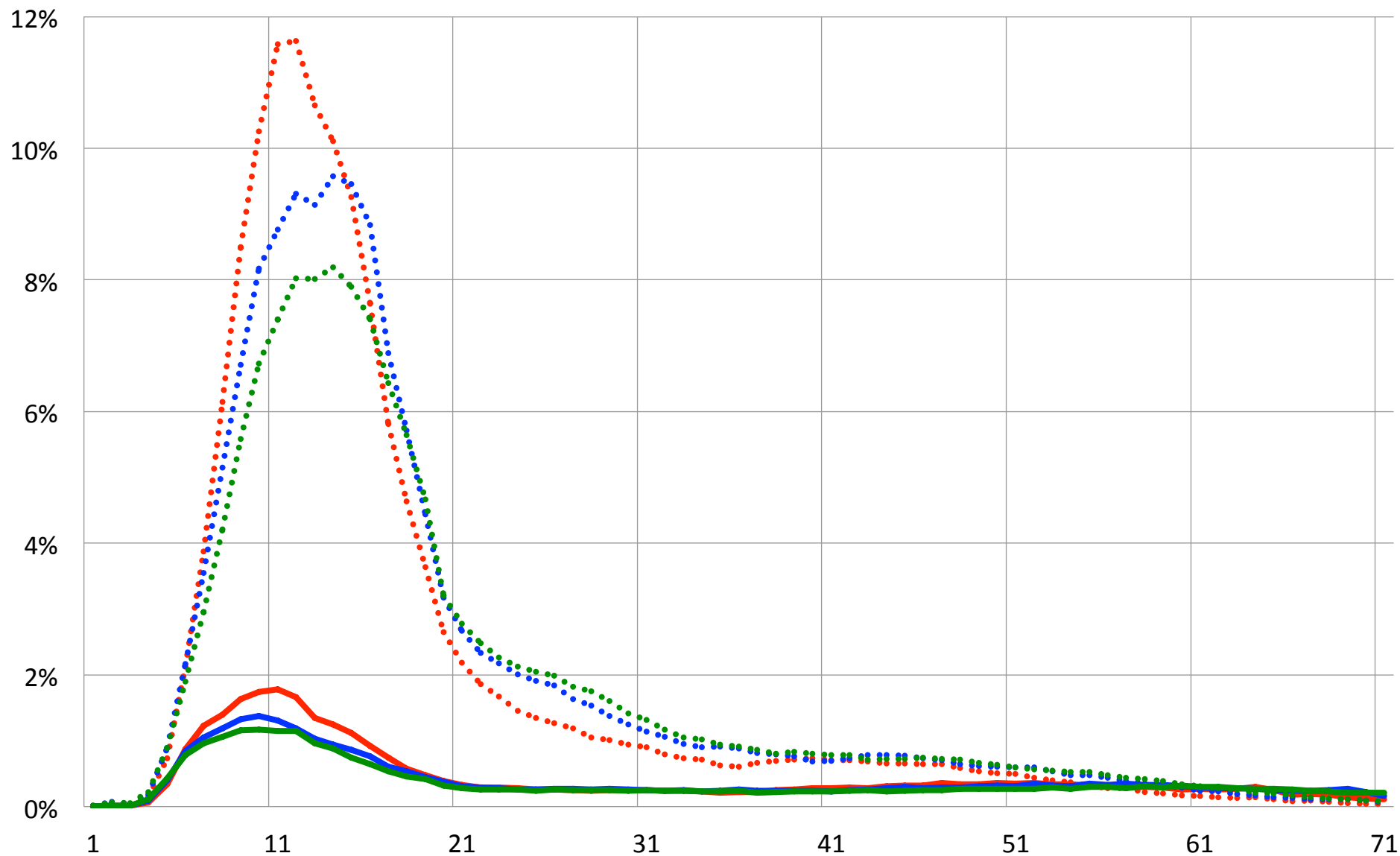


... D'où une baisse tendancielle des stocks annuels de licencié.e.s : dans les classes d'âges de 0 à 59 ans chez les hommes, et de 0 à 19 ans chez les femmes...

Evolution des effectifs de cavalières licenciées, par classes d'âges, entre 2010 et 2019



Taux de Français.es licencié.es à la FFE selon le sexe et l'âge en 2010, 2015 et 2018 (FFE et INSEE)



Congrès fédéral Avignon

Vendredi 17 janvier 2020

MERCI à Frédéric Bouix (FFE) et à Stéphane Lemasson (SIF)

Questions bienvenues