

Comité National de
**TOURISME
ÉQUESTRE**



N° **143**

DÉCEMBRE 2019
JANVIER 2020
FÉVRIER

ATTELAGE

**CALME, EN AVANT, DROIT
... DONC EN SÉCURITÉ**

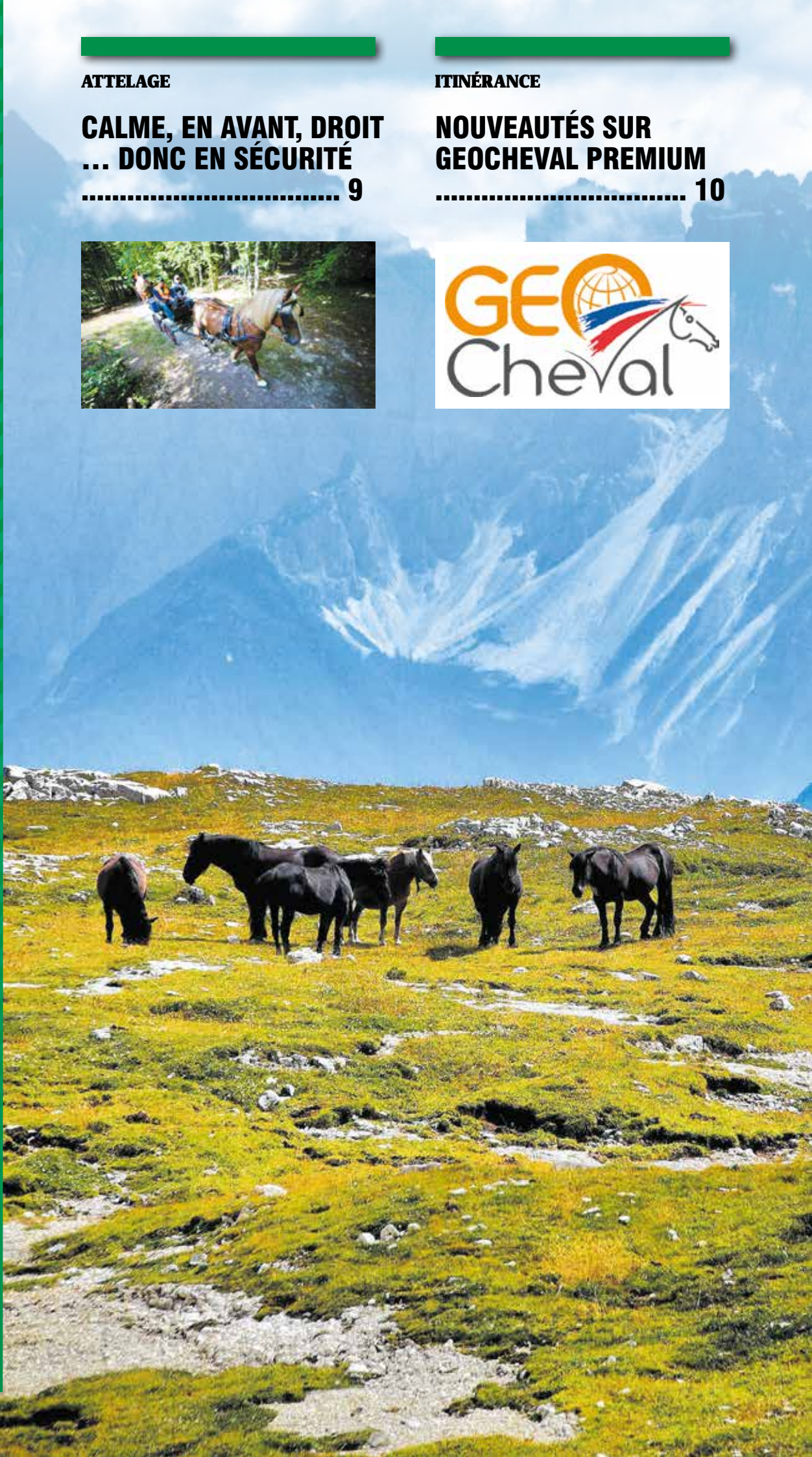
..... 9



ITINÉRANCE

**NOUVEAUTÉS SUR
GEOCHEVAL PREMIUM**

..... 10



TARIF LICENCIÉ

~~19€~~ 16€


**SALON DU
CHEVAL
DE PARIS
2019**

PARIS NORD VILLEPINTE



du 04
au 08 DEC

CHAMPIONNAT DU
MONDE
DU CHEVAL
ARABE
ARABIAN HORSE WORLD CHAMPIONSHIP
29 NOV. AU 1ER DEC.

CONCOURS HIPPIQUE
INDOOR
DE PARIS
PRO, AMATEUR, CLUB, PONEY
4 AU 8 DÉCEMBRE.

SPORT & SPECTACLE
NUIT DU
CHEVAL
7 DÉCEMBRE


LONGINES
MASTERS
PARIS
5 AU 8 DÉCEMBRE

Une manifestation officielle du
CENECA
Centre national des expositions
& concours agricoles

COMEXPOSIUM


FÉDÉRATION FRANÇAISE
D'ÉQUITATION

FEI



www.salon-cheval.com

sommaire

Les brèves	4
Développement	8
◆ Découvrez FFE Connect	
Attelage	9
◆ Calme, en avant, droit ... donc en sécurité	
Itinérance	10
◆ Nouveautés sur GeoCheval Premium	
Initiatives en région	12
◆ Assises du tourisme équestre en Normandie	
◆ Chassons les idées reçues	
Développement	15
◆ ChevalNature.info, votre nouvel indispensable	
◆ Les centres équestres labellisés	
Infos juridiques	17
◆ Particuliers détenteurs d'équidés : vos obligations	
Randonneurs en herbe	19
◆ Tout le monde aux abris	
◆ La morphologie du cheval de randonnée	
◆ Jeux	

ÉDITO

Sous les sapins, partageons notre passion

Que ce soit dans la brume matinale ou sous d'agréables rayons de soleil hivernal, dans la quiétude d'un sous-bois humide, dans la neige ou sous les sapins, ou encore à la faveur de rencontres inattendues avec des animaux sauvages au détour d'un chemin, le tourisme équestre en hiver est lui aussi synonyme de moments hors du temps.



A l'approche des fêtes de fin d'année, et si vous partagiez votre passion avec vos proches ?

Et pour faire goûter les plaisirs du tourisme équestre à ceux qui n'en sont pas encore mordus, la licence verte et les bons cadeaux FFE sont une bonne idée pour offrir une expérience Equitation de pleine nature, inoubliable, à piocher sur A cheval en France ou auprès d'un club.

Et parce que la Fédération Française d'Equitation est convaincue des atouts du tourisme équestre, elle vous propose deux nouveautés en cette fin d'année :

- une version Premium de GeoCheval, accessible aux licenciés et adhérents FFE : accès à davantage d'itinéraires, téléchargement en GPX, fonds de carte IGN, outil de dessin et d'impression ...
- le lancement de votre nouvelle publication en ligne, ChevalNature.info. Petite sœur digitale de L'Estafette, elle vous propose des articles de fond mais aussi du contenu pratique, notamment des focus sur les itinéraires du moment. Elle sera à coup sûr une aide précieuse pour la préparation de vos randonnées, et une vitrine moderne de nos pratiques.

A partager sans modération !

Je vous souhaite à toutes et tous une belle fin d'année,

Jean-Pierre Blache,
Président du CNTE.



L'Estafette, trimestriel, N°143, est la revue officielle du Comité National de Tourisme Équestre

Siège social : CNTE - FFE Tourisme, Parc Équestre, 41600 LAMOTTE,
Tél. : 02 54 94 46 00, Email : tourisme@ffe.com

Directeur de la Publication :

Le Président du CNTE

Rédacteur en chef : Frédéric Bouix

Secrétariat de Rédaction : Louise Kufel

Ont collaboré à ce numéro : Marion Bachelart, Laura Billès, Isabelle Defossez, Héloïse Ducrocq, Cécilia Do-Teggour, André Grassart, Claude Lux, Rémi Thoret.

Charte graphique : IMMAX

Mise en page : FFE - Karen Crochet

Imprimerie : Corlet Roto, Ambrières les Vallées

Commission paritaire : N° 0715 G 86918

N° ISSN : 1276-7905

Dépôt légal : à parution

Tirage : 81 660 exemplaires

Photo de couverture :

© Pixabay



Au national

A VOS AGENDAS

19 avril 2020

Journée de l'attelage, une centaine de manifestations partout en France

17 mai 2020

Journée de la randonnée à cheval, partageons notre passion !

30 mai au 5 juin 2020

Semaine européenne du développement durable, engagez-vous avec votre centre équestre dans la démarche !

EVENEMENTS

Assemblée Générale du CNTE

L'Assemblée générale ordinaire du CNTE s'est tenue au Parc Equestre Fédéral à Lamotte-Beuvron le jeudi 21 novembre sous la présidence de Jean-Pierre Blache. Retrouvez les infos en ligne sur ffe.com/tourisme

Equirando 2021

Depuis la première édition en 1961, l'Equirando est le rendez-vous incontournable des cavaliers d'extérieur en quête d'aventure cavalière, de rencontres inoubliables mais avant tout d'une plongée ressourçante en pleine nature. 60 ans après la « première concentration du tourisme hippique » à Polignac (43), l'Equirando nous invite au Parc départemental de l'Isle-Briand au Lion-d'Angers (49). Cet écrin de verdure exceptionnel sera idéal pour recevoir les 1000 cavaliers

et leurs chevaux attendus pour fêter le soixantième anniversaire de l'Equirando du 30 juillet au 1^{er} août 2021.



Congrès

Les enseignants et dirigeants de clubs sont conviés à participer au Congrès Cheval qui se tiendra à l'occasion du salon Cheval Passion. Plus d'informations : ffe.com/club/congres

SALON

Cheval Passion

Grand rendez-vous équestre du Sud de la France, le salon Cheval Passion organisé par Avi-

gnon Tourisme se déroulera du 15 au 19 janvier 2020. La cité des Papes s'apprête à accueillir plus d'un millier de chevaux,

250 exposants et 90 000 visiteurs au Parc Expo d'Avignon. La 35^e édition du salon d'Avignon offre aux cavaliers de tous horizons une belle vitrine de l'équitation avec de grands espaces d'expositions, des concours et des démonstrations. Scène majeure des arts équestres, Cheval Passion accueille les meilleurs artistes cavaliers sur la piste du Gala des Crinières d'Or. Informations et billetterie : cheval-passion.com



EDITION

Cheval Nature 2020

Le Comité National de Tourisme Equestre édite chaque année l'annuaire officiel des établissements labellisés de tourisme équestre en France. Outil indispensable pour préparer vos escapades équestres, Cheval Nature recense plus de 800 adresses de structures proposant des activités de tourisme à cheval, ainsi que les coordonnées des Comités régionaux et départementaux de tourisme équestre ou d'équitation. Cheval Nature 2020, c'est une centaine de pages, des photos qui font voyager et de nombreux renseignements sur le tourisme à cheval et en attelage pour tous les cavaliers à la recherche de nature, d'évasion et d'aven-



ture. Le catalogue est distribué gracieusement lors de tous les grands salons où la FFE a un stand et lors des manifestations, il est également disponible en ligne ffe.com/tourisme rubrique Publications.

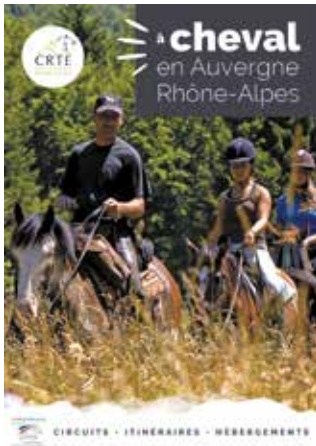
En région

AUVERGNE-RHÔNE-ALPES

Catalogues A cheval en Auvergne-Rhône-Alpes

La première édition des catalogues « A Cheval en Auvergne-Rhône-Alpes » a été une belle réussite, c'est pourquoi une

nouvelle version est disponible. Si vous ne pouvez pas vous déplacer sur l'un des salons où le CRTE est présent, pas de panique ! Vous pouvez consulter les deux catalogues en version numérique sur le site internet du CRTE. Rendez-vous dans l'onglet



« Publications » puis « Catalogues ». Vous êtes cavalier randonneur et recherchez des informations pour constituer votre prochaine rando avec vos chevaux ? Vous souhaitez vous inscrire pour une rando organisée et accompagnée par un professionnel du tourisme équestre ? Vous souhaitez inscrire votre enfant à un stage d'été ? Vous trouverez votre bonheur dans l'un des deux catalogues « Circuits - Itinéraires - Hébergements » ou « Randos - Séjours et Stages ».

Avec Equi-Topo, randonnez en toute liberté

Equi-Topo est la toute première application régionale dédiée au tourisme équestre. Tentez une

expérience hors du commun pour une rando en toute liberté sur des itinéraires référencés d'Auvergne-Rhône-Alpes.

- Géolocalisez-vous avec la fonction GPS et suivez l'itinéraire sous fonds de cartes IGN.
 - Retrouvez tous les hébergements équestres référencés par les CDTE
 - Consultez une liste des vétérinaires, maréchaux ferrants et ostéopathes équins proches de vous
 - Suivez l'actualité du tourisme équestre du moment
 - Retrouvez les coordonnées des référents départementaux
 - Déclenchez si besoin un appel d'urgence par un simple clic
 - Découvrez les partenaires du CRTE et leurs activités
- Profitez de son téléchargement, pour le moment gratuit via votre Google Store ou sur AppStore.



Haltes équestres

Les Comités départementaux de tourisme équestre du Haut-Rhin et du Bas-Rhin sont à la recherche de nouveaux emplacements pour installer des haltes équestres en Alsace, sur des aires de pique-nique existantes ou des points d'intérêts touristiques. Ils font donc appel aux cavaliers locaux connaissant

des endroits propices à la halte et souhaitant les épauler dans l'installation de nouvelles barres d'attaches, que ce soit pour recenser le lieu, prendre contact avec la mairie ou superviser l'installation. Merci de contacter Anne Vonthron, présidente du CDTE 67 au 06 73 94 82 80 ou cdte67@alsaceacheval.com.

HAUTS-DE-FRANCE

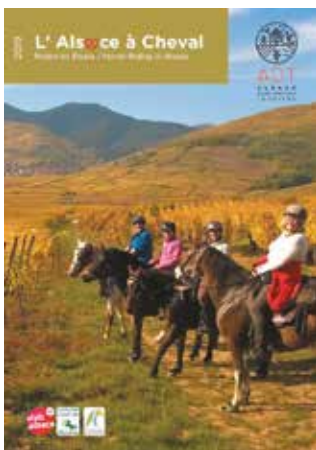
Rallye conté

Le 8 septembre dernier avait lieu la 3^{ème} édition du Circuit du souvenir au départ de Vaux-sur-Somme. Une belle participation pour ce rallye d'une trentaine de kilomètres en hommage aux chevaux et à tous les animaux victimes de la guerre. Une dizaine de haltes jalonnait l'itinéraire des cavaliers

où des conteurs costumés les attendaient pour faire revivre les événements historiques qui s'y sont déroulés. L'organisateur tient à saluer les bénévoles et les participants et donne rendez-vous le 6 septembre 2020 pour un nouveau circuit autour du nouveau mémorial de Longueval dédié aux cavaliers Indiens.

GRAND EST

Nouvelle brochure « L'Alsace à cheval »



Le nouveau guide pratique du tourisme équestre en Alsace recense les gîtes équestres, les centres de tourisme équestre, les circuits de randonnées et les maréchaux ferrants d'Alsace.

Cette brochure indispensable pour préparer vos randonnées en Alsace peut être commandée par mail : cdte67@alsaceacheval.com ou par le formulaire de contact du site alsaceacheval.com, où vous retrouverez également la version PDF de cette brochure.

NOUVELLE-AQUITAINE

Formation baliseur

10 stagiaires ont été formés le mois dernier lors d'une session « formation balisage » mise en place par le Comité régional de tourisme équestre. Cette formation née d'une étroite collaboration initiée par le réseau Cheval et Différence du CRE Nouvelle-Aquitaine avec la PJJ (Protection judiciaire de la jeunesse) a permis de faire découvrir à 7 acteurs de la PJJ et 3 bénévoles motivés les techniques de balisage équestre. Cette formation et les divers échanges du jour déboucheront sans nul doute à la

mise en place de nombreux projets à l'intention des jeunes.



PAYS DE LA LOIRE

Grand Régional de Tourisme Equestre des Pays de la Loire

Le GRTE des Pays de la Loire s'est terminé en septembre par les étapes de Mayenne (53) au « Gué de selle » et de Sarthe (72) à « Beau-fay », deux étapes particulièrement agréables par la multitude des chemins balisés et entretenus dans ces deux départements.

Lors de ces deux week-ends, tous les randonneurs participants avaient été gâtés par les CDTE du 53 et du 72. En proposant des prestations haut de gamme aussi bien pour le cadre des bivouacs que pour la qualité de la restauration, les CDTE avaient mis la barre haute... Bref des moments dont tout le monde se rappellera.

Une date à retenir dès maintenant dans vos agendas, le GRTE en



Loire-Atlantique aura lieu sur trois jours, les 31 juillet, 1^{er} et 2 août 2020. Vous randonnerez à travers la campagne et les forêts Plésséennes. Toutes les informations seront sur le site crte-paysdelaloire.com

Route européenne d'Artagnan

Le CRTE travaille activement en région Pays de la Loire sur le projet « Route européenne d'Artagnan », particulièrement sur la route des Cardinaux et la route de Pinerolo. Aujourd'hui, 511 km de route sont écrits, il faut maintenant finir de valoriser cet itinéraire auprès des collectivités locales.

Le secteur de la Route allant de l'abbaye de Fontevraud jusqu'au château de Brissac (49) était présenté au PDIPR en novembre 2019 pour sa portion Saumur-Brissac. Le secteur Fontevraud-Saumur est déjà valorisé, entretenu et balisé par Saumur Agglomération.

La très jolie ville de Saumur a investi dans le centre-ville dans des barres d'attaches et des points d'eau pour nos montures. Ainsi l'arrêt en ville est maintenant possible tout comme la visite du château !

PROVENCE-ALPES-CÔTE D'AZUR

L'ACRIAM a 30 ans

L'Association des Cavaliers Randonneurs indépendants des Alpes-Maritimes a célébré le trentenaire de sa création. Fondée en 1989 à Valbonne, dans les Alpes Maritimes, par le toujours actuel Président Paul ROUX, l'ACRIAM regroupe à ce jour quelques 180 cavaliers licenciés FFE.

Avec la volonté de regrouper les cavaliers indépendants des Alpes-Maritimes et des alentours, pour continuer à faire découvrir notre région à travers les paysages variés, les monuments historiques et les produits locaux du terroir de

la Côte d'Azur, l'ACRIAM organise une randonnée ou rallye par mois et a œuvré significativement à la création de la Route Napoléon à Cheval.

Retour sur « A Cheval 06 »

Événement annuel organisé au mois d'octobre, « A Cheval 06 » fut cette année l'occasion de faire découvrir et de faire connaître le tourisme équestre à tous.

L'ACRIAM a ainsi proposé des activités de balisage, de la maréchaleries mais aussi des ateliers de cartographie.

OUTRE-MER

Grande Chevauchée de la Réunion

Les cavaliers ont pu, cette année, chevaucher la partie Sud Ouest de l'île à travers les communes d'Etang Salé, Saint-Louis, les Avirons, en passant par Saint-Pierre et Saint-Leu. Samedi ils ont chevauché dans la Forêt d'Etang Salé et ils ont pu, dimanche, arpenter les chemins de Saint-Louis avec une pause déjeuner sur le magnifique espace à côté du musée MADOI qu'ils ont également pu visiter. Un temps magnifique, sec et chaud a accompagné, durant ces

trois jours, la cinquantaine de cavaliers, et la dizaine de bénévoles intendants sans qui le bon déroulement de l'événement n'aurait pas lieu.



À l'international

NOUVEAU SITE

Le nouveau site Internet de la FITE a été mis en ligne à l'occasion de l'Assemblée générale de cette dernière. Cette interface propose un nouveau design, plus moderne et intuitif, pour faciliter l'accès à l'information et trouver rapidement les informations

recherchées. Ainsi, sont mises en ligne des informations et actualités tant sur les événements, les championnats, les formations que sur les itinéraires et projets organisés par les Organismes nationaux de tourisme équestre (ONTE).



CHAMPIONNATS D'EUROPE D'EQUITATION DE TRAVAIL

Du 3 au 6 octobre, se sont déroulés les championnats d'Europe d'Equitation de Travail, seniors et juniors, à Narni en Italie. Chez les Jeunes cavaliers par équipe, l'Italie s'impose à domicile, l'Allemagne et la France complètent le podium. En individuel, c'est un podium 100% italien qui est

sacré, avec Stefano Della Corte, Agnese Palombi et Chiara Mattioli. Chez les Seniors par équipe, La France prend la deuxième place précédée par l'Italie. En individuel, ce sont trois Italiens qui montent sur le podium Chiara Grillini, Renzo Bersaglia, Veronica Sensi.

DÉVELOPPEMENT DU TOURISME ÉQUESTRE EN CHINE

Depuis que la Chine a intégré la FITE en 2018, de nombreuses actions ont été réalisées dans le but de mettre en avant les différentes activités équestres.

Un séminaire de formation pour les accompagnateurs de tourisme équestre réalisé en avril 2019, s'est révélé être le plus grand séminaire de formation organisé en Chine, comptant

pas moins de 500 participants pendant les 5 jours de formation. Le domaine sportif n'est pas non plus laissé de côté : la Chine conserve cette dynamique en organisant des championnats de TREC et Tir à l'arc à cheval en octobre dernier dans la province de Shangdong. Le Français Amanti Muller s'impose pour la deuxième année consécutive en TREC.



Amanti Muller pendant le POR.

CHAMPIONNAT D'EUROPE DE TREC

C'est à Brachfeld en Allemagne que s'est réunie l'élite du TREC européen du 30 août au 1^{er} septembre pour disputer leurs Championnats d'Europe. Dans la catégorie Duo, Léa Homel et Clémence Bosserelle représentant la France s'imposent devant les Autrichiennes Hannah Pichler et Leonie Brunner, les Français Thi-

bault Dalodier et Emmanuelle Ferrier complètent le podium. Chez les Jeunes cavaliers, un podium français est sacré, Solène Rolland monte sur la plus haute marche suivie de Corentin Gracient et Alexia Magnier. Par équipe, la France décroche la médaille d'or, l'Allemagne l'argent et le Portugal le bronze.

EURO'MEET AU PORTUGAL

Impliquée au sein du réseau Européen des sports de nature (European Network of Outdoor Sports), la FITE participait aux Outdoor Sports Euro'Meet, du 24 au 26 septembre à Viana do Castelo (Portugal). Cette 5^{ème} édition se déroule durant la Semaine européenne du Sport. Plus de 300 participants publics et privés s'étaient donné rendez-vous pour ce qui est le plus grand rassemblement européen des acteurs de sports et de loisirs de pleine nature. L'assemblée générale d'ENOS, dont la FITE est membre fondateur, s'est tenue le 25 septembre. Mike Mc Clure, responsable du développement des activités de loisirs outdoor



(Irlande du Nord), a été élu président, tandis que la FITE a reconduit son engagement au sein du Bureau.

FRÉDÉRIC BOUIX, RÉÉLU PRÉSIDENT DE LA FITE

La Fédération Internationale de Tourisme Equestre (FITE) tenait son Assemblée générale le dimanche 1^{er} septembre 2019 à Brachfeld, en Allemagne. A cette occasion, Frédéric Bouix a été réélu président de la FITE pour un second mandat de 4 ans.

Depuis qu'il est jeune cavalier, Frédéric Bouix est convaincu qu'il est primordial de s'impliquer dans la vie associative et dans les instances équestres. Son parcours en tant qu'accompagnateur puis enseignant de tourisme équestre, administrateur de la

Fédération Française d'Équitation et du Comité National de Tourisme Equestre (CNTE) avant de devenir Président de la FITE, démontrent son engagement pour le développement de la filière équestre à l'échelle nationale et internationale.

Président depuis 2015, après avoir succédé à Hervé Delambre, Frédéric Bouix a le souhait de poursuivre les travaux initiés par ses prédécesseurs mais aussi de donner une nouvelle dynamique en phase avec les attentes sociétales liées aux activités de

tourisme équestre. Dès sa prise de fonction en 2015, il a souhaité renforcer la participation de la FITE au sein des institutions équestres, notamment avec la reconnaissance officielle d'une relation privilégiée entre la Fédération Equestre Internationale (FEI) et la FITE, mais aussi avec l'adhésion de la FITE au réseau European Horse Network (EHN) en 2015 avant son élection au bureau en 2018, pour porter la parole du tourisme équestre et ses intérêts au niveau européen. Dorénavant, les priorités de la



© FFE/PSV

FITE sont données à l'itinérance équestre mais aussi à la formation de l'encadrement.

DÉCOUVREZ FFE CONNECT

Nouveauté de la rentrée, pour tous ceux qui ont un lien avec le cheval, découvrez FFE Connect, développé avec My Coach et l'Agence Nationale du Sport. Depuis le 16 septembre, les dirigeants et enseignants de la FFE peuvent bénéficier de l'application web dédiée à chaque club. L'objectif ? Faciliter la relation club/cavalier. Les cavaliers licenciés à la FFE peuvent, depuis le 7 octobre, télécharger l'application FFE Connect sur les Stores.



© MGPY Photography

Une communication privilégiée

Dans un premier temps, les cavaliers pourront via l'outil calendrier de leur application : recevoir des invitations à des séances détaillées, des compétitions, randonnées ou des événements du club, indiquer leur présence et donner leur avis sur ceux-ci.

Restez connectés

Le lancement de l'application est fait avec une version simplifiée.

De nouvelles fonctionnalités viendront enrichir l'application mobile au fur et à mesure :

- un outil de messagerie pour interagir avec les autres cavaliers du club et son enseignant afin de garder du contact en dehors des séances hebdomadaires.
- le fil d'actualité du club, renseigné sur l'application web par les enseignants et le dirigeant qui permet aux cavaliers de connaître toutes les actualités du club : stages, nouveautés du club, etc.
- en parcourant l'application, le cavalier utilisateur pourra découvrir les actualités fédérales et des équipes de France : résultats, événements, etc.

Une relation pédagogique renforcée

Chaque cavalier pourra personnaliser son profil. Une façon simple et utile de confirmer ses aspirations équestres auprès de son club et de son enseignant : loisirs, équitation d'extérieur, compétition ou encore pratique

d'une nouvelle discipline.

A venir également, un suivi de progression pour les cavaliers, associé au programme des Galops : il permettra à l'enseignant et au cavalier de développer un suivi personnalisé. Le cavalier saura ainsi les compétences qu'il aura acquises au fur et à mesure des séances et lui permettra de savoir à quel moment il pourra passer son Galop suivant.

Grâce à l'item « contenu », le cavalier pourra développer ses compétences en consultant des vidéos aux thématiques variées : comprendre le cheval, technique

équestre, disciplines, tourisme équestre, etc.

L'équitation pour tous

Dans quelques semaines, FFE Connect permettra à tous ceux qui ont un intérêt pour l'équitation de découvrir du contenu équestre qui sera en libre accès, ainsi qu'un outil de géolocalisation qui permet aux utilisateurs de se rendre aux manifestations équestres proches de chez eux pour découvrir et trouver un club.



FÉDÉRATION FRANÇAISE D'ÉQUITATION - FFE.COM

EN SAVOIR PLUS

L'intégralité des outils est en cours de développement, découvrez de nouvelles fonctionnalités au fur et à mesure des semaines !

Vous êtes cavalier licencié : rendez-vous sur l'App Store & Play Store

Enseignant d'équitation ou dirigeant de club : rendez-vous sur ffe.com/sif

CALME, EN AVANT, DROIT ... DONC EN SÉCURITÉ



© Nicolas DUPREY/CD 78

Un cheval calme, en avant et droit comme le conseille le général L'Hotte dans *Questions équestres* en 1906.

L'attelage est-il dangereux ?

La dernière saison m'a fait vivre quelques émotions. Pour pratiquer l'attelage, il faut une bonne connaissance des techniques du menage, un matériel en état (voiture, harnais), des chevaux, poneys ou ânes préparés par un entraînement régulier, progressif et respectueux.

J'ai vu des chevaux travailler dans le bruit et les cris, donc inquiets, des voitures peu entretenues, des harnais ni propres ni réglés, des mises à la voiture à faire dresser les cheveux sur la tête et aussi des tenues de guides peu efficaces.

Le cheval

Repartons des fondamentaux : un cheval est préparé dans le calme en lui parlant d'une voix égale. Toute demande : par exemple, la prise d'un pied, doit être précédée d'une demande verbale. En cas d'incompréhension, ne jamais crier. Vous perturbez le cheval en élevant la voix. En cas de désobéissance, seul le ton grave et ferme est acceptable. Mettre le harnais nécessite d'attirer son attention avant. La demande obtenue, ne pas hésiter à marquer sa satisfaction par la voix et la main. Pas par un bonbon. C'est en fin de

travail que l'on récompense.

Il faut habiller le cheval en vérifiant l'état du harnais, sa propreté, mais surtout son réglage. La bricole est souvent trop basse et le gêne. Trop haute, elle appuie sur sa trachée.

Un reculement trop serré risque de le blesser par frottement.

Mise à la voiture

Principe obligatoire sinon danger, le cheval doit être harnaché complètement. Cela signifie qu'il arrive à la voiture bride mise et réglée (sous-gorge, gourmette), guides en place sur le mors, lovées sur le dos du cheval et accessibles côté gauche. Rien ne doit traîner par terre.

Pour atteler, vous approchez le cheval de la voiture. La deux roues sera avancée par le groom ou le meneur, les brancards passés dans les bracelets pour une quatre roues. Faire reculer le cheval ou le poney ne peut que l'énerver. Indispensable, un aide à la tête pendant toute l'opération :

1. Stabiliser les brancards (sous-ventrière)
2. Accrocher les traits
3. Relier les courroies de reculement aux brancards

Le coéquipier toujours à la tête, le meneur prend les guides dans

On évoque souvent la sécurité routière et les erreurs qui entraînent des accidents plus ou moins graves. Il en va de même en attelage.

la main gauche et monte par la gauche dans la voiture, ajuste ses guides, prend son fouet et invite coéquipier et passagers éventuels à le rejoindre.

La pire des fautes est d'amener le cheval à la voiture non bridé et sans guides avec un simple licol. Personne n'a jamais retenu un cheval affolé avec un licol. Ce genre d'accident a lieu tous les ans avec parfois des participants ou des chevaux blessés, sans compter les voitures endommagées.

Pour l'attelage en paire, voici l'ordre des manœuvres :

1. Amener les deux équidés au timon
2. Installer les croisières et réunir les guides lovées sur le cheval de gauche
3. Boucler les chainettes
4. Attacher les traits en commençant par le trait extérieur

5. Ajuster les chainettes

6. Prendre les guides et monter à bord

Le coéquipier et les passagers éventuels ne montent que lorsque le meneur est sur son siège, guides en main. Ils seront les premiers à descendre à l'arrivée.

En avant, droit

Le ou les chevaux sont calmes, on demande sans à-coup qu'ils se portent en avant. Ils sont bien droits et on les a appelés par leur nom pour qu'ils démarrent dans le calme, en avant, droit, le bon vieux principe de l'équitation française. J'ajouterai « et en sécurité ».

L'attelage est une pratique familiale qui n'est pas dangereuse. Le danger vient de la négligence due à de mauvaises habitudes. C'est trop bête un accident !



© Christelle Bouyoux

Le meneur n'a pas oublié de tenir son fouet. Il constitue une aide immédiate en cas de besoin.

Nouveautés sur GeoCheval Premium

Depuis son lancement en 2017, GeoCheval est rapidement devenu indispensable aux cavaliers pour préparer leurs randonnées ainsi qu'aux comités locaux pour la promotion de leur territoire. Aujourd'hui, la plateforme se dote de nouveaux outils exclusifs accessibles aux licenciés et adhérents FFE.



Rendez-vous sur geocheval.com pour découvrir les nouvelles fonctionnalités. Le site y dévoile sa nouvelle identité et son nouveau design. Connectez-vous avec votre numéro de licence ou votre code adhérent FFE ainsi que votre mot de passe pour accéder à Geocheval Premium et ses outils. Geocheval Classic est la version grand public accessible sans identifiant. Elle

présente les itinéraires de randonnée équestre mis à jour en permanence sans les fonctionnalités avancées réservées aux licenciés et adhérents FFE, présentes sur la version premium.

Les nouveautés

En plus des fonctionnalités déjà présentes sur GeoCheval Classic, GeoCheval Premium propose plusieurs nouveautés :

Téléchargement des itinéraires en GPX ¹

En cliquant sur un itinéraire, un lien permet de le télécharger au format gpx dans sa fenêtre descriptive. Très pratique pour l'intégrer ensuite dans votre application de cartographie !

Itinéraires équestres locaux

Les itinéraires présents sur GeoCheval Classic répondent à un cahier des charges visant à garantir la pérennité des circuits ainsi valorisés. A savoir le balisage des chemins utilisés et leur inscription au Plan Départemental des Itinéraires et Promenade de Randonnée (PDIPR).

Ainsi la version Premium met en avant, en rose, les autres itinéraires équestres transmis par les Comités régionaux et départementaux qui peuvent être balisés ou non, en cours d'officialisation, etc. Ces informations sont à utiliser avec précaution mais peuvent être une bonne base de réflexion sur les itinéraires existants pour le tracé d'un parcours.

Emprise des cartes IGN papier ²

Dans la liste des couches, il est possible d'activer l'emprise des cartes IGN Top 25 papier que l'on trouve dans le commerce. Localisez votre zone de randonnée et découvrez quelle carte IGN papier vous devez acquérir pour couvrir ce secteur.

Fond de carte IGN

Dans la bibliothèque des fonds de carte, avec Geocheval Pre-

mium, vous pouvez faire apparaître le fond de carte IGN.

Recherche autour d'une localité ³

Renseignez l'adresse de votre prochaine destination, ou la commune où vous résidez, précisez le rayon de la recherche et observez le résultat !

Recherche avancée ⁴

Avec GeoCheval Premium, vous pouvez effectuer une recherche avancée, parmi les critères : le département, le type d'itinéraire, le type de pratique (cavalier, attelage ou mixte), la longueur de l'itinéraire...

Affichage de ses propres fichiers GPX ou KML ⁵

Il vous est possible d'afficher vos propres fichiers GPX, KML ou d'autres documents contenant des données géographiques. Ces informations ne sont pas enregistrées directement dans GeoCheval mais juste affichée par-dessus celles de la carte le temps de votre session sur Internet. Faites glisser votre fichier dans la fenêtre ou sélectionnez « Parcourir » pour afficher votre itinéraire. Si vous souhaitez les valoriser durablement sur GeoCheval, rapprochez-vous de votre Comité régional ou départemental de tourisme équestre ou d'équitation.

Affichage des grilles UTM ⁶

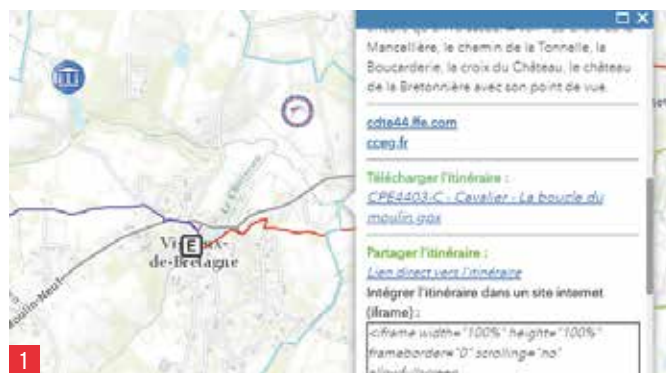
Cet outil permet d'afficher les grilles du système MGRS (sys-

tème de référence de carroyage militaire utilisé par l'OTAN dont les grilles UTM et UPS.

Outil de dessin et d'impression

Les outils de dessins permettent à l'utilisateur de la carte de réaliser des annotations sous la forme de carré, rond, ligne, texte... Afin, par exemple, de

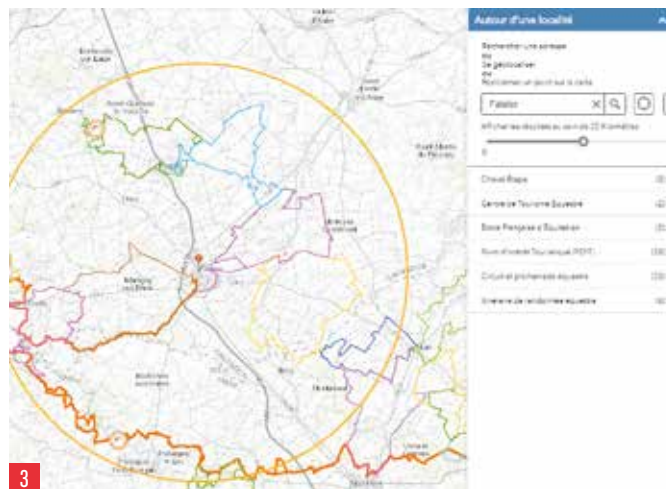
dessiner une variation d'un itinéraire à communiquer à des tiers. Il est également possible d'imprimer une carte via l'outil d'impression, prenant en compte les annotations réalisées avec l'outil dessin ou non. Seuls les éléments activés dans l'outil Liste des couches apparaissent sur l'impression.



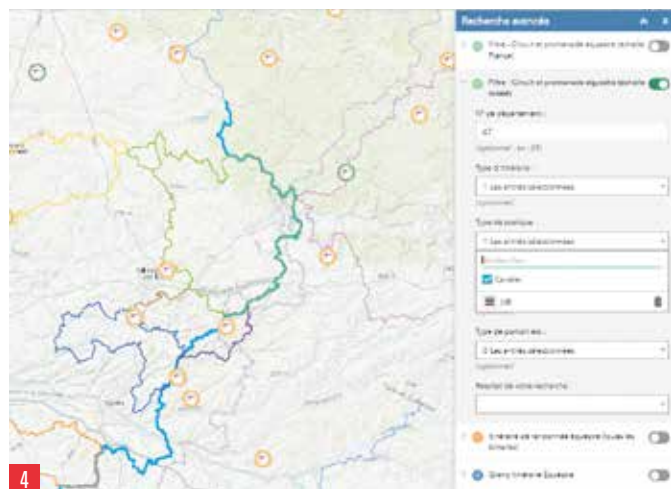
1



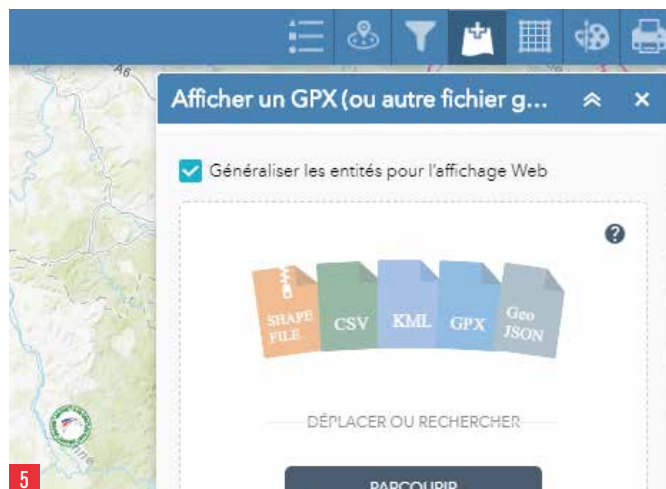
2



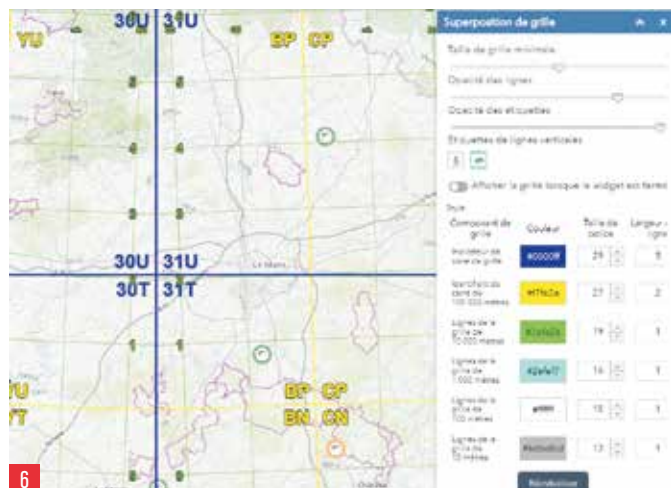
3



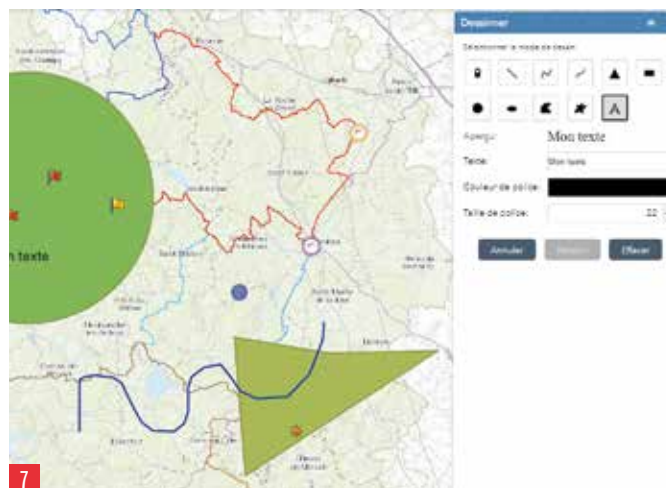
4



5



6



7

Assises du tourisme équestre en Normandie

A l'initiative du Comité régional de tourisme équestre, les Assises du Tourisme équestre en Normandie ont rassemblé ce 7 octobre une centaine de cavaliers et meneurs de pleine nature mais également des professionnels du tourisme équestre. Retours sur une journée riche en échanges.



Une partie des participants aux Assises du tourisme équestre en Normandie.

En organisant ces premières Assises du Tourisme équestre en Normandie, l'ambition du Comité régional de tourisme équestre était de réunir les contributions de l'ensemble des pratiquants et des professionnels de pleine nature, pour définir ensemble les actions à développer pour le tourisme équestre de demain.

José CASTAÑEDA, Président du CRTE, et Frédéric BOUIX, Délégué général de la FFE, ont ouvert les travaux en plénière. Sur invitation du CRTE, la FFE avait participé aux trois comités de pilotage tenus depuis l'automne 2018 pour préparer cet événement.

Deux sessions étaient ensuite consacrées aux tables rondes. A travers ce temps d'échanges pour tous, chacun était invité à s'exprimer sur les thématiques : « Comment viser l'autonomie d'un cavalier de pleine nature ? » et « Comment favoriser le développement du tourisme équestre ? ».

Une pause dédiée au réseautage fut ponctuée de quatre animations : démonstration de GeoCheval.com, témoignage d'un cavalier au long cours, conseils pour le choix de son cheval de randonnée et découverte du TREC.

Les débats nourris lors de chaque session ont été restitués en plénière de synthèse. Les grandes pistes préfigurant le prochain plan d'action sont :

- Les compétences du cavalier et du cheval : accompagner le cavalier dans l'acquisition de connaissances théoriques et pratiques ; faire tomber l'appréhension de l'extérieur ; valoriser la progression, synonyme de plaisir ;
- La mise en relation entre cavaliers - meneurs individuels et pros : s'appuyer sur les associations de cavaliers ; promouvoir la relation Homme-Cheval ; conseiller lors de l'achat du cheval de randonnée et faire prendre conscience de la valeur d'un cheval adapté à sa pratique ; proposer des produits adaptés aux cavaliers propriétaires, qu'ils aient un profil Randonneur ou non ;
- Le maillage itinéraires – hébergements : développer de façon cohérente les itinéraires et les hébergements ; repositionner les Comités comme interlocuteurs des pratiquants sur ces thématiques ; œuvrer en concer-

tation avec les associations de cavaliers, les autres sports de nature et les collectivités pour développer les sites de pratique et le territoire comme destination de tourisme équestre ;

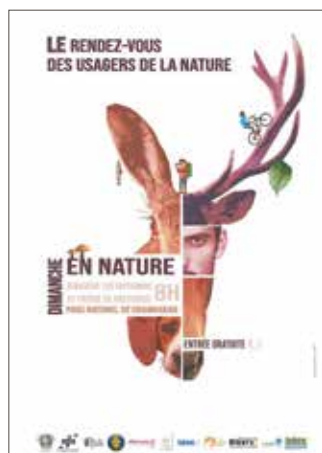
- La promotion des offres et services : concevoir, packager et valoriser différents produits de tourisme équestre tant en termes de durée (de la promenade de quelques heures à la randonnée de plusieurs jours) que de cible (grand public voulant pratiquer l'équitation en pleine nature, randonneurs, cavaliers de CSO ou d'autres disciplines voulant découvrir l'extérieur...) ; mettre en avant les outils fédéraux existants, qu'ils soient à destination des pratiquants ou des encadrants.

Les Assises du Tourisme équestre ont ainsi permis à chacun de repartir avec une idée pour son club, son association ou son comité. Une belle opération de développement à déployer en régions !



Frédéric BOUIX, délégué général de la FFE, ouvre les travaux.

Chassons les idées reçues



Dimanche en nature

Le dimanche 1^{er} septembre 2019, Isère Cheval Vert, la Fédération de randonnée pédestre de l'Isère, la Mountain Bikers Foundation, aux côtés de la Fédération départementale des chasseurs de l'Isère, ont inauguré la 1^{ère} édition de « Dimanche en nature » au parc naturel de Chambaran.

Invitation était donnée à tous les amoureux de la nature, qu'ils soient randonneurs pédestres, cavaliers, vététistes, pêcheurs, forestiers ou ramasseurs de champignons, pour participer aux animations nature, visiter les différents stands et ateliers. Un quizz-découverte était organisé dans l'enceinte du parc, auprès des différents exposants, avec à la clé une montre GPS à gagner pour les non-chasseurs.

Un itinéraire partagé de 12 km a fait découvrir aux participants les richesses du Parc Naturel de Chambaran : cerfs, daims, mouflons, chevreuils, sangliers vivent dans cet espace en totale liberté.

Le rassemblement fut également l'occasion de communiquer sur les règles de sécurité et de bonne conduite ainsi que de partage des itinéraires entre usagers des espaces naturels.

Soutenu par la Région Auvergne-Rhône-Alpes et par

En Isère, pratiquants de loisirs en plein air et chasseurs privilégient le dialogue et s'engagent dans des actions collectives autour de leur passion partagée pour la nature.



le Conseil départemental de l'Isère, cet événement vise à célébrer le « vivre la nature ensemble ». 3 500 personnes ont participé à cette première édition de « Dimanche en nature », l'occasion de célébrer la cohabitation à J-7 de l'ouverture générale de la chasse.

Relais cynégétiques

En Isère, depuis 2012, grâce à un partenariat entre la Fédération des chasseurs de l'Isère, la Fédération de randonnée pédestre de l'Isère, Isère Cheval Vert et la Mountain Bikers Foundation, les

chasseurs mettent à disposition des cavaliers, randonneurs pédestres et vététistes, 32 cabanes de chasse, rebaptisées « Relais cyné » (la cynégétique étant l'art de la chasse).

Randonneurs pédestres, vététistes et cavaliers sont tous invités à faire halte dans ces relais. Les cabanes proposent au minimum une table de pique-nique et une barre d'attache pour les chevaux, mais certaines proposent d'autres services, comme des aires de bivouac.



TRAVAUX EN COURS

La Fédération Française d'Équitation échange de façon régulière et constructive avec les organisations représentant les amoureux de la nature, qu'ils soient sportifs ou non : la FFRP (randonnée pédestre), la FFVélo (cyclotourisme), la FFCO (course d'orientation), l'ONCFS (Office national de la chasse et de la faune sauvage), la FNC (Fédération nationale des chasseurs), entre autres.

Unanimement opposés à l'interdiction de telle ou telle pratique et partisans d'une démarche de concertation et de partage de la nature, ces fédérations et associations se sont d'ailleurs réunies pour définir ensemble une nouvelle signalétique de prévention.

Les attentes des pratiques sont également abordées, et parmi elles la nécessité de prendre conscience de la présence d'animaux et de personnes à proximité des prés ou dans les chemins.

STAGES

SÉJOURS



LE SITE DE VOS ACTIVITÉS

CLUB

CAVALIER

Renseignez vos offres de stages, séjours et randonnées.

Adressez-vous à un public plus large !

Des offres détaillées pour toutes les envies et profils de cavaliers.

Sortez de vos habitudes, changez de discipline à l'occasion d'un stage ou partez en randonnée.



INSCRIVEZ ET RETROUVEZ TOUTES LES OFFRES DE STAGES, SÉJOURS ET RANDONNÉES EN 1 CLIC

Rendez-vous sur achevalenfrance.com 



FÉDÉRATION FRANÇAISE D'ÉQUITATION - FFE.COM

CHEVALNATURE.INFO, VOTRE NOUVEL INDISPENSABLE

Vous cherchez un site Internet d'actualité et d'information dédié à votre passion : l'équitation de pleine nature ? Découvrez ChevalNature.info, le nouveau webzine lancé par la FFE. Ce site deviendra rapidement votre compagnon du quotidien, votre réflexe nature et même votre indispensable de cavalier !



Un contenu riche

ChevalNature.info vous permet d'accéder à vos articles de l'Estafette au format numérique : plus de photos, des vidéos et des liens vers différentes ressources pour approfondir les sujets abordés. Attelage, informations juridiques, itinérance, formation, initiative en région... vous y retrouvez tous vos essentiels.

En plus des sujets de l'Estafette, vous y découvrez également les actualités des disciplines d'extérieur en temps réel et l'actualité de votre fédération sur les sujets Tourisme équestre.

Les itinéraires du moment

ChevalNature.info présente des zooms itinéraire inédits. De façon régulière, de nouveaux itinéraires seront présentés avec

leur description détaillée, des photos ou encore des liens utiles pour trouver hébergements et restauration autour de celui-ci. Présentation du patrimoine local, culture, histoire et contact des personnes ressource, vous aurez toutes les cartes en main pour choisir et préparer votre prochaine randonnée.

Enfin, vous avez la possibilité de visualiser le tracé de l'itinéraire et ses points d'intérêt touristiques et équestres sur un carte interactive issue de GeoCheval et directement intégrée avec la présentation de votre circuit.

Un calendrier de manifestation

Dans la rubrique Evènements, retrouvez tous les grands rendez-vous du tourisme équestre

en France. Vous pouvez effectuer une recherche de manifestation en précisant une date ainsi qu'une région. Très pratique pour programmer votre prochain TREC, escapade ou participation à une formation de baliseur par exemple.

En sélectionnant un évènement, vous découvrez son programme, les coordonnées des organisateurs ainsi qu'un lien direct vers la DUM (Déclaration unique de manifestation) correspondant pour vous y inscrire en toute simplicité.

Pratique et ergonomique

Accessible à tous moments en tapant chevalnature.info dans votre barre de recherche, retrouvez quand vous le souhaitez et d'où vous le voulez toute l'ac-

tualité de l'équitation de pleine nature. Ordinateur, tablette ou smartphone, ce site vous suit partout.

NEWSLETTER



Amoureux des chevaux et de la nature, inscrivez-vous à la newsletter ChevalNature.info et recevez toutes les actus directement par mail ! Retrouvez le lien d'inscription sur chevalnature.info

LES CENTRES ÉQUESTRES LABELLISÉS

La Fédération Française d'Équitation compte de 2 700 structures engagées dans une démarche qualité à travers un ou plusieurs labels. Les labels permettent également aux cavaliers d'identifier l'établissement qui propose l'activité qu'ils recherchent.



© FFE/N. Hodys



© CRTE/ Simon Bourcier

Les labels

Le label Ecurie de compétition identifie les établissements accueillant des cavaliers confirmés qui veulent s'entraîner avec leur cheval en vue de sortir en concours ou des propriétaires qui souhaitent faire valoriser leur cheval par un professionnel. Les deux mentions, Entraînement du couple cavalier/cheval et Valorisation du cheval de sport, sont déclinées dans plusieurs disciplines : saut d'obstacles, concours complet, dressage, endurance, attelage et voltige.

Le label Equi handi club distingue

les établissements aptes à bien accueillir les personnes en situation de handicap. Deux mentions précisent leur spécialisation : handicap mental et handicap moteur & sensoriel. Le label Ecole française d'attelage (EFA) valorise les clubs proposant l'initiation, l'enseignement et le perfectionnement à l'attelage pour un large public.

Le label Cheval Etape identifie les établissements accueillant des poneys et chevaux à l'étape pour au moins une nuit. Deux mentions permettent de qualifier le type d'hébergement proposé : hébergement

intérieur et hébergement extérieur. Les labels Sport étude et Sport étude excellence identifient les établissements permettant d'intégrer, dans le cadre du projet éducatif de la FFE, un parcours sportif tout en bénéficiant d'un suivi scolaire classique et personnalisé.

La mention Bien-être animal

Depuis la signature de la Charte pour le Bien-être équin en 2016, la FFE a activement contribué à la rédaction d'un Guide de bonnes pratiques qui en découle. Dans la continuité de ce travail, une mention « bien-être animal » a été imaginée et est proposée aux poney-clubs et centres équestres adhérents à la FFE.

Labelliser son établissement

L'engagement d'une structure dans une démarche qualité de la FFE est à l'initiative du dirigeant. Voici la démarche en quelques étapes :

1. Consulter le cahier des charges des labels disponibles sur ffe.com/club/labels
2. Tester l'éligibilité avec les grilles d'auto-évaluation
3. Compléter le bulletin de demande de label et l'envoyer à FFE Qualité
4. Un auditeur vient visiter le club

et envoie son compte rendu au dirigeant par la suite.

Le compte rendu est confidentiel, il précise les points forts et les points de progrès de l'établissement. Il signifie également l'attribution ou non du label.

TROUVER UN ÉTABLISSEMENT LABELLISÉ

Vous êtes cavalier à la recherche d'un club labellisé ? Rendez-vous sur ffe.com, renseignez vos préférences, votre localité et vos critères dans l'outil de recherche et découvrez les clubs qui vous correspondent. Vous pouvez également consulter l'annuaire des établissements labellisés ainsi que le catalogue Cheval Nature, ces deux publications sont distribuées gracieusement lors des salons et des grands événements équestres. Retrouvez sur achevalenfrance.com les offres de stages, promenades et randonnées des centres équestres labellisés.

LES LABELS CENTRE DE TOURISME ÉQUESTRE ET CHEVAL ÉTAPE

Le Label Ecole française d'équitation (EFE) valorise les clubs proposant, à poney ou à cheval, initiation, perfectionnement ou pratique de la compétition club. Les EFE peuvent avoir les mentions Poney Club de France et Cheval Club de France, selon les publics accueillis.

Le label Centre de tourisme équestre (CTE) est attribué aux établissements dont les activités sont orientées vers la pleine nature, la topographie, la découverte de la faune, de la flore et du patrimoine et qui proposent des randonnées de plusieurs jours à plusieurs semaines en France ou à l'étranger.

PARTICULIERS DÉTENTEURS D'ÉQUIDÉS : VOS OBLIGATIONS

La détention d'un équidé implique un certain nombre d'obligations légales et de démarches administratives, y compris pour les particuliers. En effet, la détention de chevaux est encadrée par des règles précises. Afin de respecter la réglementation et d'assurer de bonnes conditions de vie à votre équidé, prenez connaissance de vos obligations.



Identification

Tous les équidés nés en France doivent avoir un document d'identification édité dans les 12 mois de leur naissance. La pose du transpondeur et le relevé du signalment de l'équidé doivent être réalisés par un identificateur habilité dans les 8 mois suivant la naissance, avant sevrage et transmis au service SIRE (Système d'information relatif aux équidés) de l'IFCE (Institut français du cheval et de l'équitation) avant le 31 décembre de l'année de naissance. Par ailleurs, tout équidé importé sur le territoire doit être enregistré au SIRE dans les 30 jours suivant son arrivée en France.

Carte de propriété

La carte d'immatriculation est le document officiel qui indique le nom du propriétaire enregistré auprès du SIRE. Il est obligatoire de déclarer tout changement de propriété d'un équidé dans les 30 jours suivant l'achat.

Cette formalité est à effectuer par le nouveau propriétaire directement sur l'espace SIRE sur ifce.fr ou bien par papier après avoir rempli le certificat de vente au dos de la carte d'immatriculation et envoyé la carte et le paiement à l'IFCE.

Déclaration de détenteur d'équidé et tenue d'un registre d'élevage

Tous les détenteurs d'équidé ont l'obligation de déclarer leur(s) lieu(x) de détention auprès de l'IFCE. Cette obligation s'applique aux détenteurs particuliers ou professionnels, personnes physiques ou morales, propriétaire ou non, à titre permanent ou temporaire.

Vétérinaire sanitaire : à partir de 3 équidés

Les détenteurs de plus de 3 équidés, même non-propriétaires, ont également l'obligation de déclarer un vétérinaire sanitaire auprès de la DDCSPP du département du lieu de détention. Ce vétérinaire est spécialement habilité pour des missions sanitaires. La déclaration s'effectue en remplissant un formulaire spécifique (Cerfa n°15983*01) qui doit également être signé par le vétérinaire et retourné à la DDCSPP.

Registre d'élevage

La tenue du registre d'élevage est obligatoire pour tout détenteur ou propriétaire d'équidé. Il concerne tous les équidés présents sur le lieu de détention et recense les données sanitaires, zootechniques et médicales des animaux.

Condition de détention

Au-delà des besoins élémentaires qui doivent être assurés à tous les équidés, le code rural rappelle également que le fait de laisser ses équidés en plein air est subordonné à l'existence de dispositifs et d'installations destinés à éviter les souffrances qui pourraient résulter des variations climatiques. Il peut s'agir d'un abri construit ou naturel pour protéger les animaux en cas de fortes intempéries.

Fin de vie

Si elle représente un moment difficile pour tout propriétaire d'équidé, la fin de vie d'un équidé répond également à une réglementation particulière à cause des enjeux sanitaires qui l'accompagnent.

A la mort d'un équidé, vous pouvez contacter l'ATM Equidés – ANGEE pour déclarer la mort et régler le montant de l'équarrissage. Il faut ensuite contacter un service d'équarrissage pour faire enlever l'animal. Vous avez également la possibilité de contacter un crématorium animalier mais tous ne sont pas susceptibles de prendre en charge un équidé.

Enfin, le document d'identification doit être déposé avec l'équidé afin d'enregistrer la mort auprès du SIRE.

Pour rappel, la capacité détenteur d'équidé est un nouveau diplôme de cavalier destiné à tous les licenciés et plus particulièrement aux propriétaires ou futurs propriétaires qui souhaitent acquérir les connaissances indispensables pour gérer un équidé au quotidien. Rapprochez-vous de votre club pour savoir s'il dispense la formation.

BON À SAVOIR

Depuis le 1^{er} octobre, la visite sanitaire obligatoire d'élevage a été lancée pour tous les détenteurs de 3 équidés ou plus, même non-propriétaires. Elle consiste en un temps d'échange entre le détenteur et son vétérinaire sanitaire sur un thème donné. Cette année, ce sont les outils de prévention contre les maladies contagieuses et vectorielles qui ont été retenus. Le vétérinaire sanitaire prend contact avec les détenteurs concernés pour convenir d'un rendez-vous. Le détenteur n'a rien à lui payer, la visite étant intégralement prise en charge par l'Etat.



TROUVEZ VOTRE ITINÉRAIRE SUR
GeoCheval.com

Tout le monde aux abris

Charlotte et O'Freez ont décidé de braver les intempéries pour aller se promener malgré la pluie et le vent. La forêt semble bien vide et seul le bruit des gouttes de pluie sur les feuilles des arbres anime le chemin de nos deux amis. Les animaux se sont mis à l'abri... mais où ? se demande Charlotte.



Un renard couché près de son trou.

Chacun sa technique, il y a ceux qui préfèrent les terriers, d'autres les taillis.

Les terriers sont de véritables aménagements fabriqués par leurs occupants et constitués de plusieurs chambres servant soit de lieu de vie, de repos ou de réserve de nourriture.

Mais comment savoir qui y habite ? s'interroge Charlotte.

Si l'entrée est grande (plus de 20 cm) sous une souche ou un rocher, c'est un blaireau ou un renard. Dans les deux cas, il peut y avoir plusieurs entrées.

Le terrier du blaireau a une gouttière caractéristique (en forme de toboggan) que n'a pas le terrier du renard. Cette gouttière se creuse lorsque le blaireau évacue son ancienne litière à reculons. En effet, il réaménage souvent son terrier et ses empreintes peuvent être visibles dans la terre meuble. De plus, en animal très propre, il dépose ses déjections dans de petits trous à proximité des entrées.

Le renard lui, ne s'embarrasse pas de nettoyage et on pourra trouver les déblais et autres détritiques devant

l'entrée. Mais attention ! Il peut lui arriver de s'installer dans un ancien terrier de blaireau, voire même de cohabiter avec lui !

Si l'entrée fait environ une dizaine de centimètres, et que le terrier se situe en lisière de forêt, sur un terrain en pente ou un talus, il s'agit sûrement d'un terrier de lapin. Comme pour le blaireau et le renard, il y a plusieurs entrées, l'entrée principale étant un peu plus grande que les autres, qui sont généralement beaucoup moins visibles.

Et le lièvre ? se demande Charlotte.

Justement, contrairement au lapin, il ne creuse ni n'habite dans un terrier. Il s'installe dans un nid ou « gîte » à même le sol sous des buissons.

C'est aussi le cas des cervidés et des sangliers.

Le chevreuil, qui est nomade, recherche chaque jour un nouvel endroit abrité, souvent au pied d'un arbrisseau. Il gratte le sol pour retirer les feuilles et s'installe dans une « couchette » ovale d'environ 50 cm. Pour le cerf on parlera de « reposée ».



Un sanglier dans une mare de boues.

Quant au sanglier, il dort dans une « bauge ». C'est une petite cuvette creusée dans le sol, souvent dans un endroit difficile d'accès, abritée du vent et de préférence exposée au soleil.

Pour Charlotte, il sera plus facile de repérer leur « souille ». Ce sont les mares de boues dans lesquelles les sangliers ont l'habitude de se rouler pour se débarrasser de leurs parasites. A proximité on trouvera toujours des arbres sur lesquels ils se frottent. Ces arbres sont recouverts à leur base de boue séchée avec des poils et parfois des traces de blessures laissées par les défenses.

Plus secret, le castor d'Europe, qui contrairement à son cousin d'Amé-

rique ne construit pas de hutte au milieu des cours d'eau, mais préfère se cacher en creusant des terriers sur les berges. Charlotte ne pourra évidemment pas en repérer l'entrée puisqu'elle est immergée. Mais le castor compense l'effondrement de la berge ou la baisse du niveau d'eau, en apportant du bois, donnant ainsi à son terrier un aspect de hutte, alors reconnaissable.

O'Freez, que la pluie et le vent ont définitivement démotivé, se dit que lui aussi rejoindrait bien son abri. Il s'ébroue pour ramener Charlotte à la réalité de leur promenade mouillée et reprendre le chemin de son box, qui selon lui est bien le meilleur des abris.



Un cerf couché, en hiver.

Randonneurs en herbe

La morphologie du cheval de randonnée

Même si un cheval te semble beau, tu dois t'assurer qu'il a de bons aplombs pour pouvoir le monter en toute sécurité, quel que soit le terrain. Voici les principaux points à prendre en considération, pour vérifier les aplombs d'un cheval. Ces connaissances te seront également utiles pour réussir tes Galops de Pleine Nature.



Une mauvaise orientation d'un membre ou d'une partie seulement, peut avoir des conséquences graves sur les articulations du cheval, créant une usure prématurée et des dangers pour son équilibre.

Le cheval dans un carré

Le cheval adulte idéal s'inscrit dans un carré, le garrot à peu près à la même hauteur que la croupe. Cette hauteur doit être identique à la longueur entre la pointe de l'épaule et le ras de la fesse. Chez un jeune cheval qui n'a pas atteint sa taille définitive, la croupe pousse en alternance avec le garrot, ce qui peut le rendre disgracieux à certains stades de sa croissance.

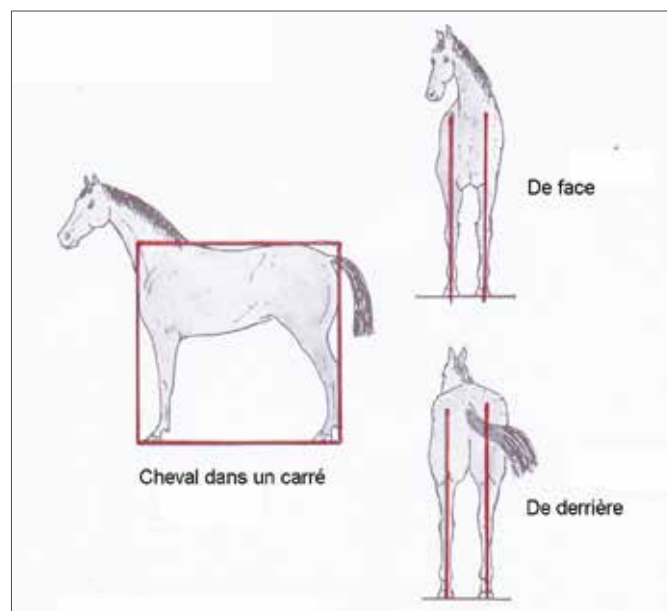
Elément important, le rein d'un

bon cheval porteur doit être court et bien attaché.

Non ensellé, son dos doit être

harmonieusement tendu.

Un garrot bien sorti maintient efficacement la selle en place.



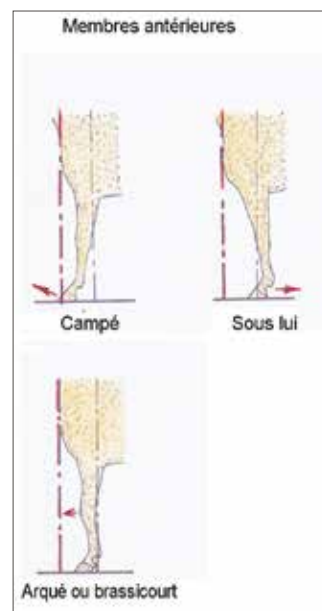
Sa poitrine profonde et ses naseaux bien ouverts, assurent une bonne ventilation.

De longs crins au toupet et à la queue, le protègent des insectes.

Enfin, la corne des sabots doit être lisse et dure pour assurer la solidité de la ferrure.

Aplombs réguliers

Cette expression désigne les bonnes orientations des membres ou des différentes parties qui le composent. Ils doivent être observés sur un terrain horizontal, le cheval étant présenté de face, de derrière et de profil à l'arrêt, puis au pas et au trot. Des membres bien verticaux déterminent des aplombs dits réguliers. Dans le cas d'une mauvaise orientation, on parle d'aplomb défectueux.

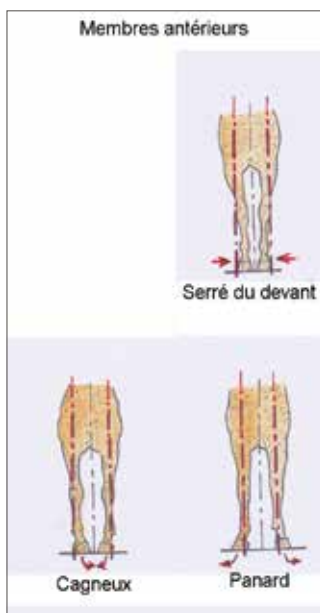


Membres antérieurs

Vus de face, une ligne verticale doit passer par la pointe de l'épaule et diviser le sabot en deux parties égales. De profil, la verticale depuis le tiers postérieur de l'épaule doit diviser le membre en deux parties égales et tomber un peu en arrière des talons. Si cette verticale tombe sur le pied ou devant lui, le cheval est dit sous-lui du devant. Dans le cas inverse, il est campé du devant. Si le genou dépasse vers l'avant, le cheval est dit arqué ou brassicourt, ce qui nuit à la solidité de ces membres.

Membres antérieurs et postérieurs

Un cheval trop serré du devant ou du derrière a les membres



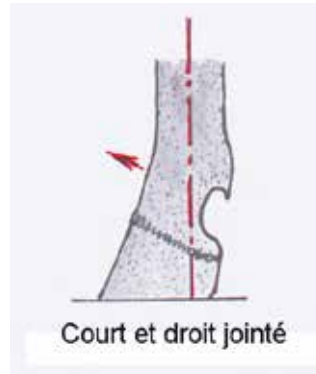
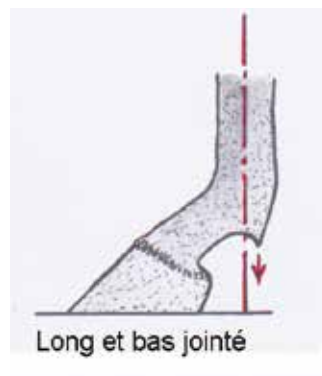
anormalement rapprochés.

On dit que le cheval est panard lorsque les pinces des sabots sont dirigées vers l'extérieur. Il est cagneux dans le cas contraire, lorsque les pinces sont dirigées vers l'intérieur. Pour ne pas confondre, pense à : « panard comme le canard » !

Conséquences des défauts d'aplomb

Tout défaut d'aplomb, surtout sur des terrains accidentés et dans de fortes déclivités, peut faire trébucher le cheval, en chutant dangereusement. Un défaut d'aplomb peut également créer une usure prématurée des articulations. Ils provoquent également une usure inégale des fers et des chocs des pieds entre eux. Voici les principaux défauts à éviter, particulièrement chez un cheval de randonnée.

. Le cheval sous-lui du devant (voir définition plus haut) est enclin à trébucher, voire à tomber à genoux avec le danger



que cela comporte, tant pour le cheval que pour le cavalier.

. Le cheval aux pieds droits et court jointés, dont les talons sont hauts et des paturons courts nuisent à son confort, contrairement à celui qui est long et bas jointé.

. Le cheval arqué ou brassicourt manque d'équilibre, lorsque ses membres ne sont pas bien droits et que les genoux dé-

passent vers l'avant.

. Que ce soit aux antérieurs ou aux postérieurs, le cheval cagneux a tendance à s'atteindre, lorsque les sabots s'entrechoquent. Pareil pour les chevaux serrés du devant ou dont les jarrets sont clos.

. On dit que le cheval forge, lorsque le fer d'un postérieur vient frapper celui de l'antérieur correspondant, en émettant un bruit métallique. Ces chocs répétés nuisent à la solidité du fer.



DICO DE CAVALIER

BILLARDER

De face et au trot, certains chevaux tournent un des pieds ou les deux vers l'extérieur. On dit alors qu'il billarde ce qui est surtout le cas des chevaux ibériques.

DÉBOURRER UN CHEVAL

Cette expression bien connue des cavaliers signifie : enseigner à un jeune cheval les bases de son dressage, pour lui faire accepter d'être monté ou attelé. L'origine vient du fait que dans les premiers mois de sa vie, le poulain est couvert d'un poil épais appelé « bourre », qu'il va perdre progressivement. Une analogie est donc faite entre la perte naturelle de ces poils et le moment où il est prêt à recevoir les bases de son apprentissage. Dès l'âge de trois ans, les chevaux de sports sont présentés à des épreuves d'élevage. Avant d'accepter la selle, on leur apprend donc à se laisser mener en main à la longe et se laisser diriger aux longues rênes.

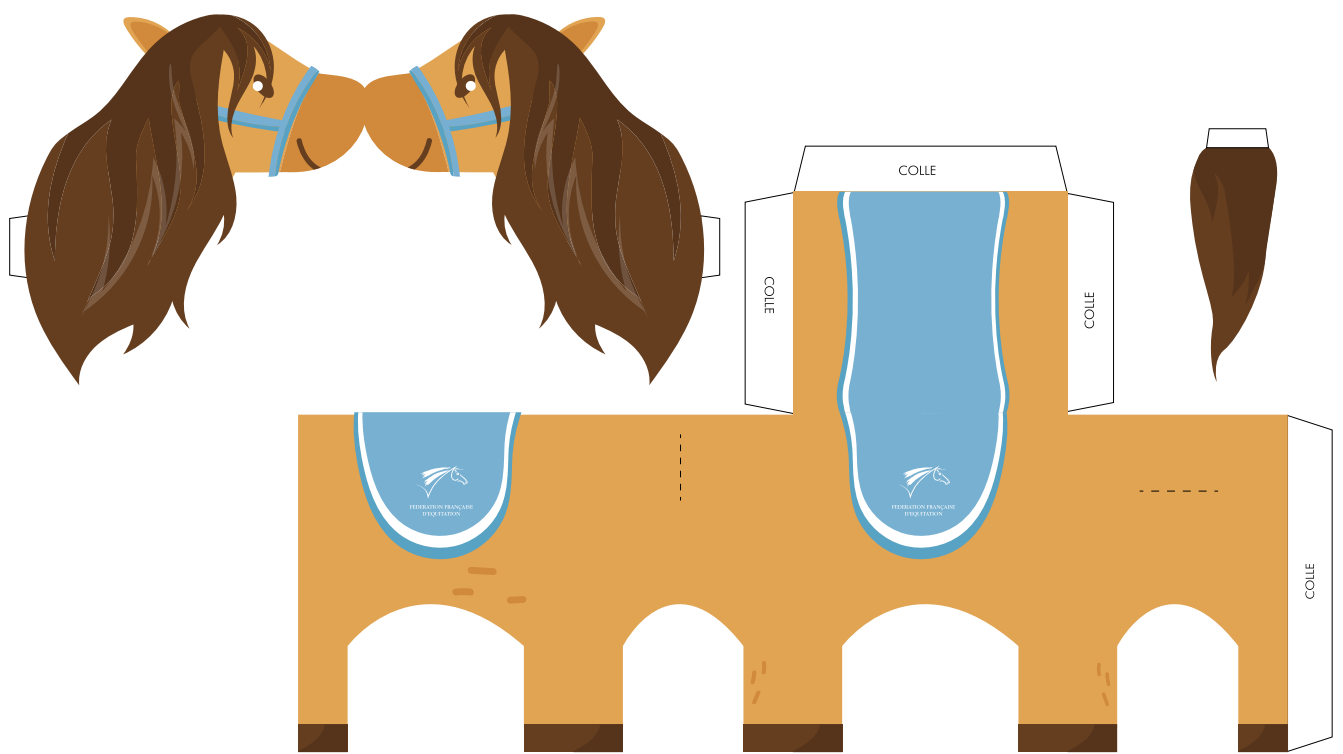
Les méthodes de débouurrages diffèrent, mais toutes consistent à faire accepter au cheval d'être monté et de répondre, même sommairement, aux actions de mains du cavalier.

Il est préférable de le débouurrer jeune, car au-delà de quatre ans, compte tenu de sa force, un cheval se soumet moins facilement. Un débouurrage bien conduit et en douceur, met le jeune cheval en confiance en le préparant aux codes de communication donnés par les aides. C'est comme à l'école primaire, de bonnes bases sont nécessaires pour pouvoir progresser !

ASTUCE DU RANDONNEUR

Les endroits où le fer est usé, donnent de précieuses indications sur la manière de se déplacer du cheval. Une usure des pinces (avant du fer) indique que le cheval a tendance à laisser traîner ses antérieurs, peut-être à la suite d'un excès de fatigue. Une branche plus usée que l'autre nécessite certainement une correction d'aplomb par le maréchal-ferrant. Chaque fois que tu cures les pieds de ton cheval, sois attentif à l'usure des fers pour suivre son évolution. Si quelque chose te semble anormal, parles-en à ton guide de randonnée.

A tes ciseaux !



Quizz

Retrouve dans cette Estafette les réponses à ces questions :

Qui est le président de la Fédération Internationale de Tourisme Equestre ?

.....

Si tu découvres un terrier en lisière de forêt avec une entrée d'une dizaine de centimètres, quel animal peux-tu en voir sortir ?

.....

Comment appelle-t-on l'action d'éduquer un jeune cheval à accepter d'être monté ou attelé ?

.....

COMMENT RÉPONDRE

Répondez directement sur la page de votre Estafette ou sur une photocopie en notant très lisiblement votre nom, prénom, adresse et n° de licence FFE.
 Les 10 premières bonnes réponses gagneront le DVD des vidéos du tourisme équestre et un guide des plantes toxiques.
 Vos réponses sont à renvoyer avant le 15 mars 2020 à FFE Tourisme, Parc Equestre, 41600 Lamotte.

SOLUTION ESTAFETTE 142

ENQUÊTE EQUIRANDO
 1. 50
 2. 52
 3. HAUTE-LOIRE (1794)
 4. 65

OMBRE : N°4

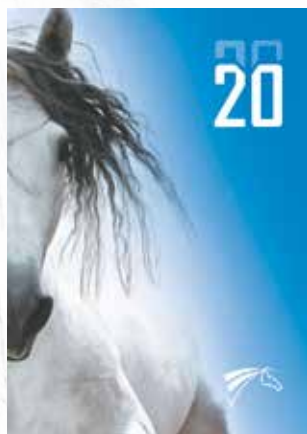
RÉPONSE : 1961, PREMIER EQUIRANDO

MA LICENCE UNE ÉVIDENCE

LA LICENCE EST LE SIGNE D'APPARTENANCE À LA FAMILLE FÉDÉRALE ET LE PASSEPORT POUR PRATIQUER TOUTES LES ACTIVITÉS DES PONEY-CLUBS ET CENTRES ÉQUESTRES DE LA FFE.

GRÂCE À SA LICENCE, CHAQUE CAVALIER PEUT :

- Pratiquer son sport sans limite
- Être bien assuré pour toutes ses activités
- Être un interlocuteur privilégié de la FFE
- Profiter des avantages licence
- Bénéficier de sa Page Cavalier FFE
- Accéder à la nouvelle application fédérale FFE Connect



Pensez à mettre à jour vos données personnelles sur votre Page Cavalier pour être régulièrement informé des activités et services FFE qui vous concernent.

TOURISME ÉQUESTRE

La licence permet de :



Participer aux manifestations de tourisme équestre et aux compétitions officielles



Se former, en passant les diplômes de Galops® et Galops® de Pleine nature, les brevets de pratiquant de tourisme équestre. Les formations au balisage et à la collecte GPS, organisées par les CRTE-CDTE, sont ouvertes aux titulaires d'une licence FFE de plus de 18 ans.



Enregistrer ses journées de randonnée sur le carnet électronique



Accéder à davantage d'outils sur Geocheval.com

➤ ➤ ➤ **RETROUVEZ TOUTES NOS INFORMATIONS SUR FFE.COM**



FÉDÉRATION FRANÇAISE D'ÉQUITATION - FFE.COM

En randonnée,
avec ma licence FFE,
je suis mieux protégé



La licence FFE inclut

une assurance Generali

Document non contractuel à caractère publicitaire. Photo : FFE/Simien Bourcier

Generali est partenaire officiel de la Fédération Française d'Équitation.

Pour plus d'informations, contactez Equi#Generali au 02 31 06 08 09
ou par email à equi@agence.generalif.fr

Generali Iard, Société anonyme au capital de 94 630 300 euros - Entreprise
régie par le Code des assurances 552 062 663 RCS Paris - Siège social :
2 rue Pillet-Will - 75009 Paris - Société appartenant au Groupe Generali
immatriculé sur le registre italien des groupes d'assurances sous le numéro 026



FÉDÉRATION FRANÇAISE
D'ÉQUITATION



GENERALI