

CLUB DU MOIS

LE DOMAINE  
DE COMBELLES..... 9

FORMATION

CRÉATION DES  
DE & DES JEPS..... 24



**PREMIER**

17 AVRIL

# Journée Nationale de l'Attelage de Loisir

  
**N° 125**  
MARS-AVRIL  
2011



# LeMemoClub

**A consulter régulièrement sur [www.ffe.com/club/leMemoClub](http://www.ffe.com/club/leMemoClub) - Mars 2011**

## A VOS DUC



Inscrivez vos concours de l'été et de l'automne sur internet.

Vous avez jusqu'au 15 mai 2011 pour saisir les DUC de vos nouveaux concours qui se dérouleront du 1er juillet au 31 décembre 2011. La validation des CRE se fera du 15 au 31 mai. Sans avis contraire, toutes les DUC et championnats sont réputés validés au 31 mai

## NOUVEAU FICHER LICENCIÉS



Pour optimiser la gestion de vos cavaliers, vous pouvez télécharger sur FFE Club SIF la liste de vos licenciés. Une fois identifié, allez sur la fiche de votre club, puis sur Mon fichier licences, puis télécharger le

fichier en cliquant sur Télécharger le fichier excel. Tri possible selon l'âge, l'ancienneté au club, le niveau de Galop ou de LFC ou encore l'adresse.

## DOSSIER FIDÉLITÉ



Consultez votre Dossier Fidélité 2010. Découvrez toutes les statistiques licences personnalisées de votre club. Lancez les enquêtes de satisfaction et les tests de motivation destinés à fidéliser vos cavaliers.

Pdf à imprimer pour avoir un document statistique sur son club. S'identifier sur FFE Club SIF et choisir Statistiques / Dossier Fidélité.

## LE GRAND TOURNOI 2011



Rendez-vous du 11 au 13 juin au Parc Equestre Fédéral de Lamotte pour le Grand Tournoi avec au programme de nouvelles épreuves équipe en poney-games. Dernier concours qualificatif le dimanche 22 mai. Clôture des engagements le lundi 23 mai à minuit.

Retrouvez sur le site du Grand Tournoi : [grandtournoi.ffe.com](http://grandtournoi.ffe.com) toutes les informations sur la manifestation.

## PRÉPAREZ VOS STAGES



Avec l'arrivée du printemps, la saison des stages bat son plein. C'est l'occasion de vérifier que les offres de séjour du club s'inscrivent bien dans le cadre des obligations réglementaires en vigueur.

Faites le point sur la réglementation avec le dossier de FFE Ressources publié dans La Ref 124 page 14. Voir aussi l'espace Ressources et Qualité de [www.ffe.com](http://www.ffe.com).

## STAGES ENSEIGNANTS 2011



La FFE organise au Parc Équestre Fédéral des stages de formation professionnelle continue pour les enseignants et les animateurs. Au programme : intervenants reconnus, perfectionnement équestre, acquisition et actualisation de connaissances, échanges entre professionnels.

Retrouvez les informations et le calendrier sur [www.ffe.com](http://www.ffe.com) / Espace Enseignant

## APPEL À INITIATIVES



La FFE cherche une trentaine de centres équestres sélectionnés pour la qualité des espaces d'accueil, la qualité de vie des poneys et des chevaux et la facilité du travail quotidien de l'équipe du club.

Objectif : un ouvrage à paraître pour ceux qui veulent créer ou rénover leurs installations.

Candidature à [developpement@ffe.com](mailto:developpement@ffe.com). Voir aussi REF 122 p 22.

## CLUB DU MOIS



Votre club propose quelque chose qu'on ne trouve pas dans la plupart des centres équestres ? Vous affichez une réussite particulière dans un domaine ? Vous avez mis en oeuvre avec succès une initiative originale ?

Signalez votre club par un mail d'une dizaine de lignes à [laref@ffe.com](mailto:laref@ffe.com) en expliquant pourquoi il peut devenir le Club du mois. Détails dans la REF 122 p 21.





Parc Equestre  
41600 LAMOTTE  
T 02 54 94 46 72  
F 02 54 94 46 77  
Mel : laref@ffe.com

## RÉDACTRICE EN CHEF

Danielle Lambert

## RÉDACTION

Frédérique Monnier,  
Mathias Hebert

## ICONOGRAPHIE

Elodie Brunaud

## PHOTO COUVERTURE

L'image du Jour

## PHOTOS

FFE/PSV/Maindru/EB/MH/DL/  
GR, M Chakil, CE Equi Libre, CH  
du Domaine de Combelles, FEI/  
Paco Rey, La Calèche Avesnoise,  
Les Sabots de Mas Massou,  
L'Image du Jour, Sportfot

## ONT PARTICIPÉ À CE NUMÉRO

Hervé Delambre, FFE Formation,  
FFE Ressources, FFE Tourisme,  
FFE Parc, SIF

## ABONNEMENT

1 an : 50 €  
1 an adhérent : 25 €  
Chèque à l'ordre de FFE

## MAQUETTE

Charte Graphique :  
Force Motrice

Mise en page :  
Pauline Napoly

## IMPRESSION

Imprimerie de Champagne  
Z.I. Les Franchises  
52200 Langres



ISSN 1624-7892

## TIRAGE

6700 exemplaires

## PIÈCES JOINTES

Affiches Intervet  
et Generali Open de France

## EDITEUR

Fédération Française  
d'Équitation  
Parc Equestre  
41600 Lamotte

## DIRECTEUR DE LA PUBLICATION

Serge Lecomte

## FORCE RÉGLEMENTAIRE

Ceci est le mensuel officiel  
de la Fédération Française  
d'Équitation. Les informations  
qui y sont publiées ont force  
réglementaire, sauf pour les  
concours où c'est le site internet  
qui a force réglementaire.

# SOMMAIRE

## VIE ÉQUESTRE

L'essentiel de vos rendez-vous	4
L'édito de Bernard Pavie	5
Actualités du spectacle équestre	12
Club House	15

## CLUBS

LeMemoClub	2
Club du mois : Le CH de Combelles	9
Le point juridique sur les transports	16
Sites internet des clubs	22
Partenariat FFE-POINT.P	34
Construire une écurie	36

## SPORT

Saison sportive 2011	6
Tour d'honneur	8
Jumping de Bordeaux 2011	9
Master Pro de concours complet 2011	11

## FORMATION

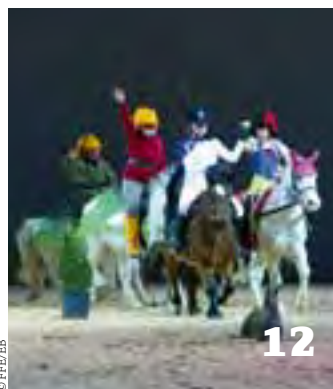
Création des DE et DES JEPS	24
-----------------------------	----

## TOURISME

Journée Nationale de l'Attelage de Loisir	29
Trophée du développement durable 2010	30
Semaine du développement durable 2011	32

## RÉFÉRENCES

Carnet d'adresses	9
Bienvenue aux nouveaux adhérents	38



© FFE/EB

12



© L'Image du Jour

16



© FFE/PSV

8



© L'Image du Jour

24



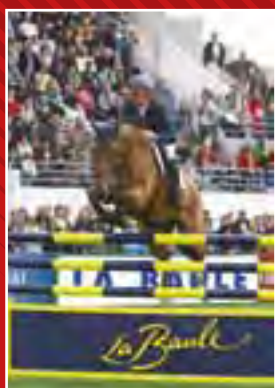
© Équidiel

38



# L'essentiel de vos *Rendez-vous*

## DU 12 AU 15 MAI À LA BAULE. **JUMPING INTERNATIONAL DE FRANCE**



Au stade François André dont la piste en herbe a été totalement rénovée pour cette édition 2011. CSIO 5\* lançant la Coupe des Nations Meydan FEI, ou Super Ligue qui rassemble les 8 plus gros concours officiels et les 8 meilleures équipes mondiales. 2<sup>e</sup> étape du French Tour. Coupe des Nations le vendredi 13. Derby de la Région des Pays de la Loire le samedi 14. Grand Prix Longines de la Ville de la Baule le dimanche 15. CSI 2\* et épreuve internationale de démonstration handisport.

[www.labaule-cheval.com](http://www.labaule-cheval.com)

## DU 23 AU 27 MARS À FONTAINEBLEAU. **8<sup>E</sup> COMPLET INTERNATIONAL DE FONTAINEBLEAU**

En raison des travaux, le concours se déroulera sur le Petit Parquet, mais le cross bénéficiera des améliorations mises en œuvre pour les Europe.

Officiel de France CICO 3\*, le seul concours de ce niveau organisé au Monde avec Aix la Chapelle, CIC 1\* et CCI 1\*. Cross du CICO 3\* le samedi 26. Nouveauté 2011 : Le Championnat de France Pro de Horse Ball fera étape pendant l'Officiel de France.

[www.creif-cico.ffe.com](http://www.creif-cico.ffe.com)

## 31 MARS AU 3 AVRIL À JARDY. **GRAND PRIX PRO ELITE.**

1<sup>ère</sup> étape du Grand National de dressage.

[www.concours-jardy.ffe.com](http://www.concours-jardy.ffe.com)

## DU 7 AU 10 AVRIL À COMPIÈGNE. **CONCOURS COMPLET INTERNATIONAL**

En 2011, le complet de Compiègne fête son 20<sup>e</sup> anniversaire. Dressage et saut

d'obstacle au stade équestre du Grand Parc. Cross dans la forêt domaniale en face du château de Compiègne. Messe accompagnée par la fanfare de la Garde Républicaine le dimanche 24.

[www.compiègne-equestre.com](http://www.compiègne-equestre.com)

## DU 15 AU 17 AVRIL À FONTAINEBLEAU. **11<sup>E</sup> BONNEAU INTERNATIONAL PONEY**



Le Grand Parquet accueillera le seul concours de saut d'obstacles Officiel de France poney. 1<sup>ère</sup> étape de l'Eycup Ponychallenge 2011, CSIOP, CSIP. Epreuves internationales jeunes poneys 6 et 7 ans.

[www.etrrier-arbonne.com](http://www.etrrier-arbonne.com)

## DU 7 AU 17 AVRIL À COMPIÈGNE. **1<sup>ER</sup> FESTIVAL LES CHEVAUX DU MONDE**

Sur les thèmes cheval, voyage, aventure, cultures équestres, peuples cavaliers. 40 films sélectionnés dont des extraits seront projetés sur écran géant dans les différents lieux clés de la ville entreront en compétition pour les trophées. Un prix du livre sera également décerné. Rencontres avec les auteurs, salon du livre, conférences, concerts.

[www.leschevauxdumonde.fr](http://www.leschevauxdumonde.fr)

## DU 8 AU 10 AVRIL À JARDY. **42<sup>ÈME</sup> JUMPING ETP**

Les étudiants de l'Ecole Spéciale de Travaux Publics accueilleront pour la 4<sup>e</sup> année consécutive au Haras de Jardy, la 2<sup>e</sup> étape du Grand National CSO. Grand Prix Pro élite du Conseil Général des Hauts de Seine le dimanche 10 avril à 13 h.

[www.jumpetp.com](http://www.jumpetp.com)



© FFE-PSV

*Bernard Pavie*

## **Dynamique et éco-responsable**

**Le tourisme équestre qui fêtera cette année ses 50 ans témoigne d'un dynamisme qu'il affirme aussi bien par ses actions que par son attachement à des valeurs qui sont les siennes depuis sa création.**

**Du 1er au 7 avril, pour la 2ème année consécutive, le CNTE s'associe au Ministère de l'Ecologie, du Développement Durable, des Transports et du Logement dans le cadre de la Semaine du Développement Durable. Tous sont conviés à organiser des événements afin de sensibiliser les cavaliers à la protection de l'environnement dans cet esprit de responsabilité, d'éducation et de sauvegarde de la nature qui est le nôtre.**

**Pour sa 8e édition, la Journée Nationale de l'Attelage de Loisir le dimanche 17 avril 2011 met à l'honneur la traction animale sous toutes ses formes. C'est l'occasion de rassembler les familles de l'attelage, randonneurs, meneurs de TREC, et professionnels du cheval de travail pour célébrer la traction animale.**

**La protection de l'environnement passe par la sensibilisation des jeunes générations. C'est pour cette raison que l'Equirando Junior est placée cette année sous le signe de l'éco responsabilité. Une belle aventure pour faire découvrir le territoire de Puylagarde (82), les sentiers sauvages et une flore préservée.**

**Ouvertes à tous les clubs et à tous les cavaliers, les actions du CNTE et sa mobilisation pour la défense des chemins profitent à tous ceux qui, à un moment ou à un autre, montent à cheval en extérieur. Bon été cavalier.**

**Bernard Pavie,  
président du CNTE**

**DU 15 AU 17 AVRIL.  
2<sup>E</sup> SAUT HERMÈS**

**SAUT HERMÈS**  
AU GRAND PALAIS PARIS  
JUMPING INTERNATIONAL CSI 5\*  
15-16-17 AVRIL 2011

[www.sauthermes.com](http://www.sauthermes.com)  
Réservation: Frais, vignette et droits de vente habituels

L'élite mondiale du saut d'obstacles s'affrontera de nouveau sous la verrière du Grand Palais. CSI 5\* avec nouveauté 2011, 2 épreuves réservées aux jeunes cavaliers européens de moins de 25 ans, Les talents Hermès. Journée du vendredi 15 réservée aux licenciés FFE avec 4 000 places offertes sur invitation retirée via un E-ticket internet. Voir REF 124 p 20

[www.sauthermes.com](http://www.sauthermes.com)



# Les Jeux *en ligne* *de mire*

**LA FFE POURSUIT SA POLITIQUE SPORTIVE POUR LE HAUT NIVEAU DANS L'OBJECTIF DE DENSIFIER L'ÉLITE. POUR CELA, LES AXES RETENUS SONT LA CONFRONTATION AVEC LA CONCURRENCE INTERNATIONALE, LA MISE EN PLACE D'ÉQUIPES TECHNIQUES RENFORCÉES POUR CHAQUE DISCIPLINE ET LA MISE EN ŒUVRE DES PASSERELLES NÉCESSAIRES POUR MIEUX GRAVIR LES ÉCHELONS DE L'EXCELLENCE SPORTIVE. LE POINT AVEC PASCAL DUBOIS.**

## **QUELLE EST L'ANALYSE DE LA SITUATION APRÈS LEXINGTON ?**

« Le contexte des sports équestres change. On observe l'émergence de nouvelles nations. Le phénomène de mondialisation touche notre sport au même titre que la plupart des secteurs de la société. Le niveau de concurrence est accru. A très haut niveau,



*Sophie Dubourg, Pascal Dubois et Emmanuelle Schramm*

©FFE/EB

Chaque cavalier a besoin d'appuis sur le plan équestre. C'est pour cela que nous faisons appel à des préparateurs techniques de renommée mondiale comme Henk Nooren, Barnabas Mandi, Hans Heinrich Meyer Zu Strohen, Hartwig Burfeind ou encore Félix-Marie Brasseur. Ceci dit, les sélectionneurs donnent des conseils d'entraînement et les entraîneurs donnent des éléments d'appréciation pour les sélections. Le dialogue est permanent.

## **QUEL EST LE RÔLE DE LA DTN ?**

La DTN coordonne tous les secteurs du haut niveau : organisateurs, officiels de compétition, staff technique des disciplines, cavaliers et propriétaires... A tous les niveaux, nous fonctionnons de plus en plus en équipe pour cumuler des compétences distinctes. Je suis moi-même secondé par Sophie Dubourg pour le saut d'obstacles et par Emmanuelle

les écarts sont de plus en plus infimes. Pour se confronter dans de bonnes conditions aux exigences mondiales, il est nécessaire de renforcer l'équipe d'encadrement de la Fédération.

## **QUEL EST LE RÔLE DES SÉLECTIONNEURS NATIONAUX ?**

Le sélectionneur est le manager général de sa discipline. Il anime une équipe spécialisée et gère le programme de tout le monde. Dans ses relations avec les organisateurs, le sélectionneur prévoit les plannings et les programmes des épreuves, en cherchant

également à disposer des concepteurs de piste ou des juges utiles pour faire expérimenter aux cavaliers les types de difficultés qui les préparent ou qu'ils auront à rencontrer sur les grandes échéances. Il travaille en étroite collaboration avec les préparateurs techniques, le médecin, le kiné, le vétérinaire, le maréchal et bien sûr les propriétaires... Il travaille aussi avec ses adjoints qui s'occupent du groupe 2 et du groupe Jeune pour mettre toutes les ressources en cohérence.

## **QU'EN EST-IL DES ENTRAÎNEURS ?**

## **EN SAVOIR PLUS**

Objectifs, encadrement, aides fédérales, aides d'état, primes, listes de haut niveau... tout figure en détail dans chacun des documents consultables en ligne sur [www.ffe.com](http://www.ffe.com). Choisir Disciplines équestres, puis CSO ou CCE ou dressage et cliquer sur Haut niveau pour accéder au document spécifique intitulé Saison Sportive.

Les listes des Groupe 1, 2 et jeunes sont publiées régulièrement dans La Lettre Fédérale.

## SAUT D'OBSTACLES

DTN ADJOINT EN CHARGE DE LA DISCIPLINE : SOPHIE DUBOURG



Laurent Elias  
Sélectionneur



Thierry Pomel  
Adjoint



Olivier Bost  
Adjoint Jeunes

## CONCOURS COMPLET

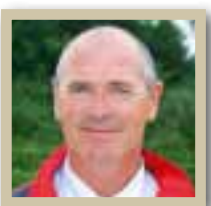
DTN ADJOINT EN CHARGE DE LA DISCIPLINE : EMMANUELLE SCHRAMM



Laurent Bousquet  
Sélectionneur



Jean-Pierre Blanco  
Adjoint dressage



Pascal Forabosco  
Adjoint juniors



Emmanuel Quittet  
Adjoint poney



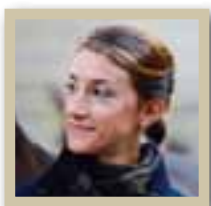
Henk Nooren et Barnabas Mandi  
interviennent à la fois sur le saut  
d'obstacles et sur le concours complet

## DRESSAGE

DTN ADJOINT EN CHARGE DE LA DISCIPLINE : EMMANUELLE SCHRAMM



Alain Francqueville  
Sélectionneur



Alizée Froment  
Chef d'équipe poney



Hans Heinrich Meyer Zu Strohen  
Entraîneur seniors



Hartwig Burfeind  
Entraîneur jeunes



FORMATION NATIONALES  
DES ENTRAÎNEURS DE DRESSAGE  
9-10 MAI  
PARC EQUESTRE FÉDÉRAL DE LAMOTTE

Schramm pour le dressage et le concours complet.

### QUELLES SONT LES RELATIONS AVEC LA FEI ?

Nous incitons davantage nos officiels de compétition à participer aux cours de juges FEI et nous orga-

nisons des formations de haut niveau avec des intervenants de référence mondiale. C'est ce qui permet davantage d'expertise. Cela veut dire évidemment qu'il faut parler anglais. D'une manière plus générale, des élus et des membres de commissions présents dans les groupes de travail FEI

permettent d'être en phase avec les évolutions internationales.

### QU'EN EST-IL DES LISTES OBJECTIF JEUX ?

Nous avons établi dans les 3 disciplines olympiques 3 listes, une première liste axée sur les grandes échéances, une liste 2 qui regroupe les couples à potentiel de haut niveau et une liste jeunes. Nous avons besoin de suivre de très près tous les couples qui peuvent dans les 4 années à venir intégrer les équipes de France, tout en concentrant nos efforts sur l'objectif olympique de Londres. ■

Propos recueillis par  
Danielle Lambert

### RÈGLEMENT

Les dispositions générales du Règlement des Compétitions FFE 2011 contiennent désormais un chapitre relatif aux dispositions de la FFE pour la compétition internationale applicable au 1er mars 2011. Consultable sur [www.ffe.com](http://www.ffe.com), comme l'ensemble du règlement, ce chapitre précise le rôle de la FFE dans les compétitions internationales, interlocuteur de la FEI pour la France.

Il concerne les conditions de participation des chevaux et poneys, les sélections et l'organisation de compétitions internationales en France.

## EUROPEAN EQUESTRIAN FEDERATION

La dernière réunion de comité de l'EEF a eu lieu le 27 janvier à Bruxelles. La fédération britannique a proposé d'accueillir l'AG 2011 de l'EEF à Londres en septembre. Un groupe de travail concernant le saut d'obstacles présidé par Hanfried Haring et composé de Christian Paillot, Sven Holmberg, Eleonora Ottoviani, Will Connel, Otto Becker, Ingmar de Vos

va débattre des questions concernant notamment les Coupes des Nations et les ranking lists. Ce groupe se réunira lors de la Finale de la Coupe du Monde de Leipzig. Enfin l'EEF qui a listé les forces européennes au sein de la FEI, près des deux tiers des cavaliers, des chevaux et des concours, se positionne pour coordonner la compétition internationale en Europe.

### Double français à Vigo

Double historique pour la France lors du Grand Prix Rolex FEI du CSI 5\* -W de Vigo, ESP, 11<sup>e</sup> étape de la Coupe du Monde. Michel Robert et *Kellemoi de Pepita* remportent l'épreuve suivis de Kevin Staut avec *Silvana de Hus*. Le podium est complété par la suédoise Malin Baryard-Johnson. A 3 étapes de la finale de Leipzig, Kevin Staut reste 1<sup>er</sup> au provisoire tandis que Simon Delestre, 16<sup>e</sup> à Vigo accède à la 13<sup>e</sup> place.



©Paco Rey-FEI

### CEI 3\* D'ABU DHABI



©M. Chakil

Les vice-championnes par équipe, Sarah Chakil et Cécile Miletto se sont particulièrement bien illustrées lors de la President Cup du CEI 3\* d'Abu Dhabi, le 12 février, course dans le désert où seulement 32 couples sur la centaine d'engagés ont fini la course. Associée à *Bahia de Piboul*, Sarah Chakil signe la meilleure performance étrangère en se classant 10<sup>e</sup>, la jument étant de plus 3<sup>e</sup> du trophée de la meilleure condition. Juste derrière, sa coéquipière des JEM, Cécile Miletto est 11<sup>e</sup> avec *Easy Fontnoire*.



### NOUVELLE ADRESSE FEI

La FEI a déménagé courant février. Son adresse est désormais la suivante : Fédération Equestre Internationale - HM King Hussein I Building - Chemin des Délices 9 - 1006 Lausanne, Suisse

### HORSE BALL PRO ELITE

A l'issue de la 3<sup>e</sup> étape du championnat de France Pro Elite 2011 qui s'est tenue à St Lô les 12 et 13 février, Chambly s'adjuge la 1<sup>ère</sup> place au provisoire devant Arles et Bordeaux.

La 6<sup>e</sup> étape du championnat féminin voit la victoire de Coutainville-Agrial devant Chambéry et Lacanau.

Prochaines étapes pro Elite et féminine, 26 et 27 mars à Saumur.



©Sportifor

### CHAMPIONNATS INTERNATIONAUX

Le Bureau de la FEI a approuvé l'attribution des championnats du Monde jeunes d'endurance qui auront lieu à Abu Dhabi en décembre 2011, date encore non précisée.

Quant aux championnats d'Europe de concours complet senior 2013, ils auront lieu à Malmö, SUE.

### JO Londres 2012



Les épreuves équestres des JO de Londres 2012 auront lieu au Greenwich Park, le plus ancien parc royal britannique, situé à 12 minutes du stade principal, du 28 juillet, lendemain de la cérémonie d'ouverture, jusqu'au 9 août.

- 28-29 JUILLET CCE : Dressage individuel et équipes
- 30 JUILLET CCE : Cross individuel et par équipe
- 31 JUILLET CCE, Saut d'obstacles
- 2-3 AOÛT Dressage : Grand Prix individuel et équipe
- 4 AOÛT Saut d'obstacles : 1<sup>ère</sup> qualificative
- 5 AOÛT Saut d'obstacles : Individuel : 2<sup>e</sup> qualificative  
Equipe : 1<sup>ère</sup> manche
- 6 AOÛT Saut d'obstacles : Individuel : 3<sup>e</sup> qualificative  
Equipe : 2<sup>ème</sup> manche et finale
- 7 AOÛT Dressage : Grand Prix Spécial individuel et équipe
- 8 AOÛT Saut d'obstacles Individuel, 1, 2<sup>e</sup> manche et finale
- 9 AOÛT Dressage, Libre individuel

La cérémonie de clôture des Jeux aura lieu le 12 août. A noter que la France est déjà qualifiée en saut d'obstacles, à côté de l'Allemagne, de l'Australie, de la Belgique, du Brésil et du Canada.

### KEVIN STAUT N° 1 MONDIAL : 8<sup>e</sup> MOIS

Kevin Staut conserve sa place de leader dans la dernière liste Rolex FEI du 28 février 2011. Simon Delestre remonte à la 10<sup>e</sup> place. Pénélope Leprévost est 15<sup>e</sup>, Julien Epailard, 34<sup>e</sup>, Roger-Yves Bost, 35<sup>e</sup> et Michel Robert, 46<sup>e</sup>. Soit 6 Français dans le top 50.



# Jumping de Bordeaux

**1** Thibault Coudry se classe 4<sup>e</sup> de la dernière étape de la Coupe du Monde FEI d'attelage. **2-3** Simon Delestre et *Napoli du Ry*, propriété d'Alain Brière et Daniel Pages, 2<sup>e</sup> et meilleur Français du Grand Prix Coupe du Monde Equidia, remporté par l'Allemand Philipp Weishaupt. Simon Delestre prend la tête du trophée French Tour. **4-5** Roger Yves Bost et *Ideal de la Loge*, propriété de Josette Caradeuc, 2<sup>e</sup> du Prix Generali. **6** Philippe Rozier est 3<sup>e</sup> du Grand Prix Land Rover avec *Randgraaf*, propriété de Christian Baillet. **7** Conjuguant les circuits Coupe du monde et French Tour, Bordeaux présente une ambiance unique, prisée tant du public que des cavaliers.







# POMPADOUR

## Master Pro de CCE

### 15 au 17 Avril 2011

Championnats de France  
de Concours Complet

Entrée Libre



POMPADOUR  
**SCHP**  
SOCIÉTÉ DE CONCOURS HIPPIQUES



**CORREZE**  
Conseil Général



**les Haras nationaux**  
Institut Français du Cheval et de l'Équitation



**Intermarché**

**LASCAUX**  
TRANS-PUBLICS  
ÉQUIPEMENT / S.P.E.  
16100 LASCAUX (FRANCE)  
05 45 08 08 08

**Banque Tarnaud**  
les autres valeurs de la banque

[www.pompadour-equestre.com](http://www.pompadour-equestre.com)





# Championnat *de printemps*

**LES MEILLEURS CAVALIERS DE CONCOURS COMPLET SE DONNENT RENDEZ-VOUS DANS L'ENCEINTE DU HARAS ET SUR L'HIPPODROME DE POMPADOUR POUR SE DISPUTER LES 4 TITRES DE CHAMPIONS DE FRANCE 2011. PRÉSENTATION.**

## DÉBUT DE SAISON

Les Master Pro de concours complet ont lieu au printemps, en début de saison, tandis que les Master Pro de saut d'obstacles et de dressage qui se déroulent en fin de saison, en automne. Cette date a été choisie car c'est le seul moment où l'on peut réunir l'ensemble des couples de haut niveau. Ainsi le sélectionneur peut voir tous les couples sur la même épreuve avant qu'ils partent sur les différents internationaux.

Les couples auront déjà fait leur rentrée, notamment sur la 1ère étape du Grand National de Tartas et sur l'Officiel de France de Fontainebleau.

Rappelons que les chevaux de complet sortent en compétition de façon assez espacée, environ toutes les 5 semaines.

## SITE D'EXCEPTION

Le Master Pro a lieu dans un site d'exception idéal pour le concours complet. Le cross se déroule sur l'hippodrome de Pompadour, terrain vallonné et aéré, répondant aux normes modernes du concours complet. Beaucoup de grands événements internationaux ont lieu sur des terrains ouverts, comme Lexington ou Pratoni del Vivaro. Le cross de Pompa-



G. Bordes et Orion de Cavalhac, vainqueurs du critérium Pro Elite 2010

pour présente aussi un atout de taille : on peut voir tout le parcours, d'un seul tenant. L'hippodrome de Pompadour est situé dans une cuvette surplombée par les tribunes et le château. Cette vue panoramique sur l'ensemble du parcours de cross est appréciée aussi bien par le public que par le sélectionneur qui peut suivre facilement tous les couples.

Le cross conçu par Pierre Michelet et Bruno Doirat comportera un nouveau tracé et de nouveaux obstacles fabriqués par la société Equi-

bois, constructeur notamment des obstacles du CCI 4\* de Pau.

Avec 34 efforts pour 3800 m de distance, en Pro Elite Grand Prix, 30 efforts pour 3200 mètres en Pro Elite et 30 efforts pour 3000 mètres en Pro 1 pour les 7 ans, il se rapproche des cotes maximum réglementaires.

## QUALIFICATIONS

Le championnat Pro Elite Grand Prix est réservé aux couples qualifiés en épreuves Pro Elite Grand Prix.

Le critérium Pro Elite est

fermé aux 15 premiers cavaliers du classement permanent Pro arrêté au vendredi 1er avril 2011, aux cavaliers engagés dans l'épreuve Pro Elite Grand Prix.

Sont qualifiés pour la Coupe de France Pro 1 tous les couples qualifiés en épreuves Pro 1. La Coupe est fermée aux 30 premiers cavaliers du classement permanent Pro arrêté au vendredi 1er avril 2011 aux cavaliers engagés dans l'épreuve Pro Elite Grand Prix et aux cavaliers engagés dans l'épreuve Pro Elite.

Le Trophée des 7 ans est ouvert aux chevaux de 7 ans qualifiés avec leurs cavaliers en épreuves Pro1.

Du beau spectacle en perspective ! ■

## PRATIQUE

Entrée gratuite.

Dressage le vendredi 15, cross le samedi 16 et saut d'obstacles le dimanche 17.

Infos et actus sur <http://masterprocce.ffe.com>

Par ailleurs, un groupe Facebook a été spécialement créé pour l'occasion.

<http://www.facebook.com/profile>

# A vos *spectacles* !

**COMPTE-RENDU DU FORUM D'AVIGNON, STAGES CLUBS LORS D'EQUESTRIA À TARBES FIN JUILLET ET GUIDE FÉDÉRAL EN PRÉPARATION FONT L'ACTUALITÉ D'UNE NOUVELLE ACTIVITÉ QUI A LE VENT EN POUPE DANS LES CLUBS. TOUR D'HORIZON.**

## Forum en Avignon

Le 4ème forum FFE des spectacles équestres a réuni, du 19 au 21 janvier, 92 dirigeants et enseignants de centres équestres venus de toute la France pour 3 jours de congrès en Avignon dans le cadre de Cheval Passion. Au programme, à la fois les numéros de Poney Passion, les Crinières d'Or et le MISEC avec en plus la possibilité d'assister aux numéros du cabaret équestre et de la



Manolo lors de son atelier



Lorenzo et ses Camargue

Bodega, soit l'opportunité de voir plus de 35 numéros différents.

### PONEY PASSION

Organisé depuis 20 ans, le spectacle Poney Passion réunissait 13 numéros présentés par les poney-clubs de Provence. L'édition 2011 du forum proposait en sujet principal le suivi de deux poney-clubs participants. Les congressistes ont pu assister aux répétitions et à la mise en lumière. Ils ont été invités, soit à suivre le spectacle depuis la régie, soit à juger les numéros à blanc. Le jeudi matin, ils ont particulièrement apprécié l'intervention très précise de Sylvie, monitrice à Istres, qui a détaillé, dans le cadre du club, toutes les étapes de la mise en œuvre du spectacle Vacances à Paris. Son expérience d'habituee des spectacles club était complétée par le compte-rendu de Virginia

du Poney-Club Mas de l'Air, nouvelle venue à Poney Passion avec le spectacle Evasion dans la chambre de Lisa.

### DEUXIÈME HEURE

En fait, l'activité spectacle peut être proposée aux cavaliers qui ont un forfait équitation habituel, comme 2<sup>e</sup> heure spécialisée, au même titre que la 2<sup>e</sup> heure compétition par exemple. Elle fait intervenir l'apprentissage de techniques et de compétences totalement liées aux besoins du spectacle à créer. C'est l'occasion pour les cavaliers de développer leur aisance à cheval, grâce à la focalisation sur les objectifs à atteindre pour les besoins du spectacle.

### RENCONTRES

Les rencontres avec les artistes ont été l'autre temps fort des journées.

Manolo du Théâtre du Centaure a animé un atelier passionnant où il a rappelé son aventure initiale de jeune moniteur d'équitation parti en randonnée et improvisant l'attaque du château qui se trouvait sur son chemin. Lorenzo a accepté la présence de tous les congressistes en piste pour répéter son exceptionnel et nouveau numéro de 12 Camarguais en liberté qu'il range par 12, par 6, par 4 ou par 2 pour sauter, tourner, saluer... Jean-François Pignon a répondu avec verve aux questions des participants...

A l'heure du bilan, chacun se félicitait des vertus de la mise en place d'une activité spectacle au sein du club. Esprit d'équipe, ouverture à tous les talents des parents, sens du bricolage... un spectacle crée une animation très club qui rassemble les cavaliers autour d'un projet sympathique. ■

## GUIDE

Un numéro spectacles équestres est en préparation dans le cadre des Guides Fédéraux des disciplines et activités. Il comprend notamment 10 fiches pédagogiques pour deux séries de 5 séances permettant de se lancer dans l'activité. Les enseignants familiers de l'activité spectacle au sein du club sont invités à se faire connaître pour participer, soit à la rédaction des fiches pédagogiques, soit à la relecture du Guide. Contact FFE Développement [developpement@ffe.com](mailto:developpement@ffe.com)



## Stage Equestria 2011

Tous les clubs qui le souhaitent peuvent organiser, dans le cadre d'Equestria, un stage découverte du spectacle équestre qui permettra de mettre au point un mini-numéro équestre. Détails. Forte du succès des stages initiés l'été dernier lors d'Equestria, festival dédié à la création équestre, la ville de Tarbes en partenariat avec la Commission Spectacle équestre de la Fédération Française d'Équitation propose fin juillet, une deuxième session de stages Découverte du spectacle équestre.

### PROGRAMME

Du mardi 26 au dimanche 31 juillet 2011, dans le parc du Haras national de Tarbes, au contact de professionnels du spectacle, cavaliers, metteurs en scène, régisseurs son et lumière, comédiens, musiciens, danseurs, costumière, organisateurs... le stage Découverte du spectacle équestre permettra aux cavaliers accompagnés de leur enseignant, d'appréhender de façon conviviale et privilégiée, toutes les facettes de l'univers passionnant du spectacle équestre... et de créer avec eux leurs propres numéros ou d'optimiser leurs numéros en préparation. Au programme : ateliers thématiques, découverte des coulisses du festival Equestria, création et mise en situation d'un mini numéro...

### PRATIQUE

L'inscription comprend les 6 jours de stage / 6 repas midi et 5 repas soir / poneys en paddock - fourrage inclus / 1 billet « Nuit



Le stage se conclut par une présentation en spectacle

des créations ». 200 € par personne. Les formules proposées n'incluent pas l'hébergement qui reste à la charge du stagiaire. Liste

des hébergements : hôtels, camping, auberge de jeunesse, gîtes... à votre disposition sur demande T 05 62 51 30 31.

Apporter un lot de costumes ou prévoir 2 mètres de tissu par personne. Un poney au moins pour 2 cavaliers. ■

## Stage Equestria du 26 au 31 juillet 2011 : Découverte du spectacle équestre - Bon de réservation

**Date limite d'inscription : 14 mai 2011**

Adhésion des clubs à la FFE et licence FFE des cavaliers stagiaires : obligatoires

Nom du club adhérent : \_\_\_\_\_ Dirigeant : \_\_\_\_\_  
 Code adhérent : \_\_\_\_\_  
 Adresse : \_\_\_\_\_  
 Code Postal : \_\_\_\_\_ Ville : \_\_\_\_\_  
 Tel : \_\_\_\_\_ Fax : \_\_\_\_\_  
 E Mail : \_\_\_\_\_  
 Thème du numéro : \_\_\_\_\_  
 Avancement du numéro : \_\_\_\_\_  
 Thèmes des costumes : \_\_\_\_\_

Les costumes seront apportés  2 mètres de tissu par personne seront fournis

Cavaliers	Nom et prénom	N° licence

Nombre de cavaliers : |\_\_|      Nombre de poneys : |\_\_|

#### Renseignements/Réservation

Location de boxes : Consulter l'office de Tourisme. Office de Tourisme de Tarbes, 3 cours Gambetta - 65 000 Tarbes  
 T 05 62 51 30 31 anne.biginelli@tarbes.com / peggy.barbera@tarbes.com www.festivalequestria.com

# SPRING PODIUM

# 2011

## le lot 1 Plaque

### + 1 flot

### + 1 Tee-shirt (blanc)

### + 1 Sac coton

## Avec impression de vos textes et logo

# 11,90<sup>TTC</sup>\*

\*pour une commande minimum de 50 lots - Port inclus

DOCUMENT ET COLORIS NON CONTRACTUELS.

**FLOT :**  
HAUTEUR 29 CM  
BLANC + 1 COULEUR

**PLAQUE :**  
13 x 12 CM  
BLANC + 1 COULEUR

**TEE-SHIRT :**  
BLANC 100% COTON.  
COUPE TUBULAIRE 145g/m<sup>2</sup>.  
TAILLES DU S AU XL  
+ TAILLES ENFANT.  
IMPRESSION 1 COULEUR  
SUR DEVANT OU DOS.

**SAC :**  
SAC 100% COTON.  
BEIGE 40 x 40 CM.



4 et 6 rue de Genève - BP 2035  
79011 NIORT CEDEX 09  
**05 49 73 33 88**  
Fax : 05 49 73 23 11  
accueil@spring-serigraphie.fr

**COULEURS AU CHOIX :**



## www.spring-serigraphie.fr

### 10 plaques supplémentaires offertes en passant commande de cette promo sur notre site par 50 lots achetés

vente en ligne 

### BON DE COMMANDE

NOM ..... NOM DU CLUB .....

ADRESSE COMPLÈTE D'EXPÉDITION - N° ..... RUE .....

LIEU-DIT ..... CODE POSTAL ..... VILLE .....

TÉLÉPHONE ..... FAX ..... E-MAIL .....

Nbre Lots (mini. 50 ex.)  x 11,90 € TTC = ..... TTC Port inclus

SI ADRESSE DE FACTURATION DIFFÉRENTE, NOUS LE PRÉCISER SUR PAPIER LIBRE.

<b>COULEUR D'IMPRESSION :</b>	<b>TEXTE À INSÉRER :</b> .....	<b>PLACEMENT SUR TEE-SHIRT</b> <input type="checkbox"/> DEVANT ou <input type="checkbox"/> DOS Format marquage d'impression identique à toutes les tailles.
FLOT : .....	.....	<b>TAILLES DES TEE-SHIRTS</b>
PLAQUE : .....	.....	Nbre <input type="checkbox"/> S <input type="checkbox"/> M <input type="checkbox"/> L <input type="checkbox"/> XL
TEE-SHIRT : .....	<b>MOTIF :</b> .....	Nbre <input type="checkbox"/> 5/6a <input type="checkbox"/> 7/8a <input type="checkbox"/> 9/11a <input type="checkbox"/> 12/14a
ET SAC		( COCHEZ LA (OU LES) CASES CORRESPONDANTES )

**COULEURS AU CHOIX (Plaque et flot) :**



**DATE DU CONCOURS :** .....

**PAR CHÈQUE\*** À L'ORDRE DE SPRING SARL. ADRESSER À : SPRING,  
4 et 6 rue de Genève, BP 2035, 79011 NIORT Cedex 09

\*COMMANDE TRAITÉE À RÉCEPTION DU CHÈQUE

**PAR CARTE BANCAIRE**

DATE

SIGNATURE

JE DÉSIRE RECEVOIR LE CATALOGUE SPRING

\* PAYABLE À LA COMMANDE - DÉLAI 15 JOURS (PRÉCISER LA DATE DU CONCOURS).



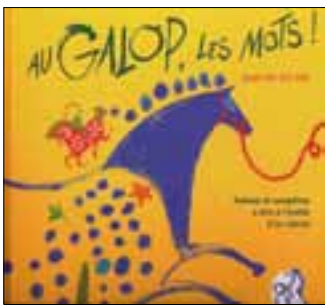


## Voiture hippomobile du XXI<sup>e</sup> siècle

La 2<sup>e</sup> édition du concours de création Imaginez la voiture hippomobile du XXI<sup>e</sup> siècle organisé par la Société des Amis des Haras Nationaux sera sur le thème du cheval en ville et du développement durable. Les concurrents pourront présenter leurs projets soit en 2 D, soit en 3 D. Récompenses de 500 à 3000 euros pour les projets primés. La remise des prix aura lieu le 15 juillet, pendant le CAI du Pin.  
[www.lesamisdesharasnationaux.blogspot.com](http://www.lesamisdesharasnationaux.blogspot.com)

### AU GALOP, LES MOTS !

Destiné aux enfants de 5 ans et plus, cet album très coloré présente le monde du cheval et son vocabulaire sous la forme de comptines et courts poèmes. A la fin, un lexique illustré explique les termes techniques abordés. Un outil intéressant pour les instituteurs dans le cadre d'un projet d'équitation scolaire. **Au galop, les mots par Martine Bourre.** Ed Rue du Monde



### JEUX MONDIAUX MILITAIRES

Tous les 4 ans, l'année précédant les Jeux Olympiques, les Jeux Mondiaux Militaires réunissent environ 600 athlètes venant des forces armées de plus de 100 pays. La 5<sup>e</sup> édition des JMM d'été aura lieu du 16 au 24 juillet à Rio de Janeiro, BRE. 20 sports y seront représentés, dont l'équitation, saut d'obstacles, concours complet et dressage.

[www.sports.defense.gouv.fr](http://www.sports.defense.gouv.fr)

### TICKET SPORT

Dans le cadre des actions d'accompagnement des familles, la région Poitou Charentes a mis en place le ticket sport. Destiné aux jeunes de 15 à 18 ans scolarisés, il offre une réduction de 25 euros sur la pratique d'une activité sportive dans un club. Pour l'équitation, cette action est relayée par le CRE Poitou Charentes.

### L'ABORD PARFAIT

11 spécialistes, cavaliers, entraîneurs et enseignants donnent leurs réponses pour effectuer un bon abord et réussir ses sauts. A côté de « peintures » du saut d'obstacles comme Kevin Staut, Michel Robert ou encore Albert Voorn, les témoignages de Laetitia Bernard, cavalière de compétition non voyante, Véronique Bartin, spécialiste de la Méthode Alexander, Jehan



Bertran de Balanda, entraîneur de chevaux de course ou encore Jean-Jacques Veillas, entraîneur de saut en longueur apportent un éclairage différent. **Les secrets de l'abord parfait.** Ed Ridercom.

### SYMPHONIE EQUESTRE

Bruno Boisliveau et les Cavaliers de l'Aventure reprennent à partir du 12 mars jusqu'au 10 avril la route des Zéniths et des grandes salles de 16 villes de France avec Symphonie Equestre. Ce spectacle réunit 12 cavaliers, 16 chevaux, 20 danseurs et 50 musiciens pour près de 2 heures de show.

[www.symphonieequestre.com](http://www.symphonieequestre.com)

### SPORT ADAPTÉ

Le championnat inter régional d'équitation adaptée destiné aux personnes en situation de handicap mental, intellectuel ou psychique aura lieu les 23 et 24 avril aux Ecuries d'Amillou, 37. Des cavaliers venant des régions Centre, mais aussi d'Aquitaine, Auvergne, Basse-Normandie, Bourgogne, Bretagne, Ile de France, Limousin, Pays de la Loire et Poitou Charentes s'affronteront sur 3 niveaux : D1 avec dressage, saut d'obstacles et cross, D2 : dressage et saut d'obstacle et D3 : dressage et maniabilité. Spectacle équestre



et démonstrations de différents métiers du cheval.

[lesecuriesdambillou@orange.fr](mailto:lesecuriesdambillou@orange.fr)

### WWW.EQUITATION-AUVERGNE.COM

Le site du CREA a fait peau neuve. Sur [www.equitation-auvergne.com](http://www.equitation-auvergne.com), sont disponibles toutes les actus et infos concernant l'équitation auvergnate, dont le calendrier régional des compétitions équestres tous niveaux.

### EQUIN NORMAND

Le journal Equin Normand a désormais son site internet, [www.equin-normand.com](http://www.equin-normand.com) où l'on trouve les actus du sport équestre et des courses en Normandie, des galeries photos des grands événements, ainsi que les derniers numéros d'Equin Normand en téléchargement.

# Transporter *des équidés*

**LES ÉTABLISSEMENTS ÉQUESTRES SONT AMENÉS TRÈS RÉGULIÈREMENT À TRANSPORTER LEURS CHEVAUX, OU CEUX DE LEURS PROPRIÉTAIRES À TITRE ACCESSOIRE, SOIT POUR LES AMENER EN CONCOURS, SOIT POUR EFFECTUER DES STAGES OU ENCORE DES RANDONNÉES. DOSSIER.**

Les établissements équestres ne sont pas des transporteurs professionnels sauf si le transport est facturé comme une prestation. En revanche, des remboursements de frais liés au transport peuvent être demandés. Il existe des règles à respecter, aussi bien au niveau de la formation du conducteur et du convoyeur, que des documents à garder dans le camion ou encore concernant le poids des véhicules.

## FORMATION, FIMO ET FCO

D'après l'article L3314-2 du Code des transports : « Sont soumis à l'obligation



Le transport d'équidés implique des règles à respecter

©FFEMH

*de formation professionnelle des conducteurs des véhicules dont le poids total autorisé en charge excède trois tonnes*

*et demie et des véhicules de transport de voyageurs comportant huit places assises en plus de celle du conducteur. »*

Cependant, l'ordonnance n°58-1310 du 23 décembre 1958 instaure des dérogations à cette obligation :

En effet, l'article 1 ; 4° g de cette ordonnance qui dispose que : le transporteur qui conduit un véhicule transportant du matériel ou de l'équipement, à utiliser dans l'exercice de son métier, à condition que la conduite du véhicule ne représente pas la fonction principale du conducteur est exonéré de FIMO et de FCO, est applicable aux établissements équestres.

De plus, la notion de matériel et d'équipement est entendue au sens large et recouvre tous les outils, instruments, matériel et matériaux nécessaires à l'exercice de l'activité du conducteur. Les équidés peuvent incontestablement être ajoutés à cette catégorie.

En conséquence, seuls les salariés ayant comme fonction principale la conduite du camion sont soumis à l'obligation de FIMO et de FCO. Par exemple, un moniteur qui amène des chevaux en concours le week-end entre dans le cadre de cette dérogation.

L'employeur répondant à son obligation générale de sécurité peut tout à fait faire le choix d'imposer à

## FIMO, FCO PAS D'OBLIGATION POUR L'INSTANT

La parution d'une nouvelle ordonnance sur le transport en octobre 2010 n'a pour l'instant pas encore été suivie de la parution du décret en Conseil d'Etat. Ce futur texte pourrait reprendre les dérogations de la législation européenne en définissant la liste des véhicules dérogeant à l'obligation de formation pour les conducteurs. Ces dérogations se baseraient sur l'usage, les caractéristiques ou l'affectation de ces véhicules.

La FFE et le GHN ont sollicité les services ministériels concernés afin que le principe de dérogation à l'obligation de FIMO et de FCO soit rapidement réaffirmé pour les transports d'équidés qui sont manifestement accessoires aux activités des établissements équestres de tous types.

Dans l'attente d'une position claire de l'Etat, tout dirigeant confronté lors d'un contrôle sur route à l'exigence de FIMO et de FCO est invité à contacter le

service ressources de la FFE pour d'une part l'aider à expliquer le principe de dérogation en droit européen et contester une éventuelle amende et d'autre part, permettre que ce contrôle sur route montre les difficultés rencontrées.

### Définitions :

FIMO : Formation Initiale Minimum Obligatoire

FCO : Formation Continue Obligatoire





N'oubliez pas les documents obligatoires !

©FFE-EB

son salarié cette formation FIMO et FCO.

Cette dérogation est encore provisoire, elle doit être confirmée par la publication d'un Décret en Conseil d'Etat.

Ce décret en Conseil d'Etat doit publier la liste des véhicules dont la conduite ne nécessite pas de formation particulière, à raison de leur usage, de leurs caractéristiques ou de leur affectation. Ce décret pourrait éventuellement confirmer cette dérogation pour les établissements équestres. (Voir encadré page 16)

Pour le personnel soumis à l'obligation de FIMO et FCO, c'est-à-dire le personnel dont la fonction principale est la conduite du camion, voici quelques détails sur ces formations : Pour la qualification minimum initiale, FIMO : les conducteurs étant titulaires du permis C ou EC avant le 10 septembre 2009, sont dispensés de cette obligation de formation initiale si et seulement s'ils ont déjà exercé à titre professionnel une activité de conduite des véhicules concernés et que cette activité n'a pas été

interrompue pendant plus de 10 ans.

Pour la formation continue, FCO : cette formation est obligatoire tous les 5 ans. Les conducteurs dispensés de FIMO ont jusqu'au 10 septembre 2012 pour passer la FCO. Et les conducteurs ayant interrompu leur activité de conduite pendant plus de 5 ans et moins de 10 ans devront passer la FCO avant leur reprise d'activité.

L'exercice d'une activité de conduite à titre professionnel est justifié :

soit par une attestation délivrée par l'employeur, soit, pour les conducteurs non salariés, par une attestation sur l'honneur dont le modèle est fixé par arrêté. Pour les formalités de formation vous pouvez vous référer au dossier transport de l'espace *Ressources et Qualité* de [www.ffe.com](http://www.ffe.com), onglet *Equidés*.

## **CERTIFICAT D'APTITUDE AUX TRANSPORTS D'ANIMAUX VIVANTS OBLIGATOIRE**

Le CAPTAV est un docu-

## **DOCUMENTS DANS LE CAMION**

Des documents liés au camion doivent être en votre possession lors d'un transport, ils vous seront demandés en cas de contrôle routier.

### **Documents techniques**

- Certificat d'étanchéité. (Règlement 1/2005 du 22 décembre 2004 annexe I chapitre 2)
  - Attestation de contrôle du chronotachygraphe tous les 2 ans. Le chrono tachygraphe est obligatoire pour les centres équestres dès lors que le camion fait plus de 7,5 tonnes.
  - Le contrôle du limiteur de vitesse est annuel.
  - Taxe à l'essieu, original du formulaire TVR1 (formulaire de déclaration de la taxe) - pour les véhicules assujettis, soit les véhicules de 12 tonnes et plus.
- Télécharger le document :  
[http://www.bercy.gouv.fr/formulaires/douanes/douanes\\_trans.php](http://www.bercy.gouv.fr/formulaires/douanes/douanes_trans.php)

### **Agréments**

- L'agrément du transporteur.
- Certificat d'agrément du moyen de transport - obligatoire pour les transports supérieurs à 8h si le transport est intracommunautaire et supérieurs à 12 h s'il s'agit d'un transport national.

Des documents liés au transport proprement dit, doivent être en votre possession, ils vous seront demandés en cas de contrôle routier :

### **Documents relatifs aux équidés**

- Registre de transport contenant les informations suivantes : nom ou raison sociale de l'exploitation, n° de SIREN, lieu et date de chargement, lieu et date de livraison, nom ou raison sociale ainsi que l'adresse des propriétaires des animaux, nombre d'animaux transportés, date et lieu des désinfections. La feuille de route proposée par la FFE, lors des engagements Club et Poney doit être jointe à ce registre.
- Livret signalétique de chaque équidé transporté

### **Documents relatifs au camion**

- Le chronotachygraphe pour les camions dont le PTAC est supérieur à 7.5 tonnes.

### **Documents relatifs au conducteur**

- La FIMO et la FCO (voir encadré « FIMO, FCO »)
- Le certificat d'aptitude professionnelle pour le transport d'animaux vivants (CAPTAV)

ment nécessaire dès lors que vous effectuez des transports dans le cadre d'une activité économique, c'est-à-dire lors de tout transport effectué par un établissement équestre pro-

fessionnel.

Ce certificat est établi pour le convoyeur, qui est la personne responsable des équidés durant le transport, ce peut être :

- soit le conducteur,

## DÉFINITIONS

**PTAC** : Poids Total Autorisé en Charge désigne la masse maximale autorisée pour un véhicule routier. F. 1 sur la carte grise

**Poids à vide** : Le poids à vide d'un véhicule s'entend du poids du véhicule en ordre de marche comprenant le châssis avec les accumulateurs et le réservoir d'eau, les réservoirs à carburant ou les gazogènes remplis, la carrosserie, les équipements normaux, les roues et les pneus de rechange et l'outillage courant normalement livrés avec le véhicule. G. 1 sur la carte grise

**PTRA** : Le poids total d'un véhicule articulé, d'un ensemble de véhicules ou d'un train double est appelé poids "total roulant" du véhicule articulé, de l'ensemble de véhicules ou du train double. F. 3 sur la carte grise

*Exemple : si votre masse de véhicule en service (G. sur votre carte grise) est de 1243 kg et que votre PTRA est de 2370 kg, vous pouvez tirer une remorque d'un poids maximum de : 2370 - 1243 = 1127 kg. C'est-à-dire à peine le poids en charge d'un van une place.*

- soit une personne accompagnant les équidés, cette personne devant obligatoirement être dans le camion.

La demande de CAPTAV doit être effectuée auprès de la DDCS ou DDPP du lieu du domicile du convoyeur, sa validité est de 5 ans.

Le CAPTAV peut s'obtenir de différentes façons :

- soit par équivalence grâce à l'obtention ou la déten-

tion de certains diplômes comme par exemple : le BEES activités équestres, option équitation. Il faut tout de même faire une demande de CAPTAV.

- soit par une attestation de formation continue dans un centre agréé.

A noter qu'il n'est plus possible d'obtenir le CAPTAV grâce à l'expérience professionnelle depuis le 1er février 2010.

Pour les formalités de demande, la liste des centres agréés et les diplômes valant équivalence de CAPTAV, vous pouvez vous référer au dossier transport de l'espace *Ressources et Qualité*, onglet *Equidés*.

### POIDS DES VÉHICULES

Le poids des véhicules est la première chose que les autorités vérifient en cas de contrôle par les autorités.

Il est interdit de faire circu-

ler un véhicule ou un élément de véhicule dont le poids réel excède le poids total autorisé en charge inscrit sur le certificat d'immatriculation de chaque véhicule ou élément de véhicule. Le poids réel de la remorque ou des remorques attelées derrière un véhicule tracteur ne peut excéder 1,3 fois le poids réel de celui-ci. Sanctions : Amende de 750€ maximum et lorsque les dépassements excèdent les limites réglementaires de plus de 20 %, l'amende encourue est d'un maximum de 1500€.

En cas de dépassement du poids autorisé excédant 5 %, l'immobilisation peut être prescrite dans les conditions des articles L325-1 à L325-3 du Code de la Route.

### CIRCULATION LE DIMANCHE

En principe, la circulation des poids lourds le dimanche est interdite. Cependant, l'article 4 de l'arrêté du 28 mars 2006 octroie une dérogation permanente pour le transport d'équidés. Les poids lourds transportant des équidés peuvent circuler le dimanche, mis à part sur certains grands axes routiers.

Vous pouvez retrouver les modalités de cette dérogation et la liste des axes routiers interdits à la circulation pour vos camions, sur l'espace *Ressources et Qualité*, onglet *équidés*.

### ASSURANCES

Lorsque vous transportez des chevaux de propriétaires dans votre camion,

vous devez faire bien attention aux assurances. En effet, votre assurance en responsabilité civile professionnelle ne vous couvre pas obligatoirement pour le transport de chevaux de propriétaires. En outre, si vous êtes couvert pour ce risque, vérifiez le montant de garantie qui est très souvent inférieur à la valeur des chevaux que vous transportez.

Vous pouvez faire signer au propriétaire une décharge limitative de responsabilité qui permettra de limiter votre responsabilité en cas d'accident sauf faute lourde de la part du transporteur. Cette décharge ne peut en aucun cas être valable si votre obligation principale est le transport des équidés. Elle peut être valable par



exemple lorsque l'équidé est transporté dans le cadre d'un contrat d'exploitation. Un modèle de décharge limitative de responsabilité est disponible sur l'espace

## ATTENTION :

Lorsque les cavaliers ou les accompagnateurs vous aident lors de l'embarquement et du débarquement des équidés, en cas d'accident, lié à la fugue de l'équidé par exemple, un certain nombre de conséquences s'ensuivent, surtout en matière de responsabilité et d'assurances.



Ressources et Qualité, onglet Equidés.

### INFRACTIONS FRÉQUENTES

Vous pouvez vous trouver en infraction sans même en être conscient. Voici quelques infractions assez fréquentes.

La conduite avec permis inadapté : votre véhicule ou ensemble de véhicule a un poids supérieur à 3.5 tonnes et vous n'avez pas passé le permis C ou le permis E(B) pour les vans. Conduire un véhicule sans le permis correspondant nécessaire est puni d'un an d'emprisonnement et de 15 000 € d'amende. (Article L221-2 I du Code de la Route).

La conduite en surcharge : vous êtes en surcharge dès que le poids réel de votre véhicule est supérieur au PTAC (inscrit sur votre carte grise). Conduire un véhicule en surcharge est puni d'une amende de 4ème classe (750 euros), ainsi que d'une éventuelle immobilisation du véhicule (article R325-8 du Code de la Route).

### RÉFÉRENCES JURIDIQUES

Décret n°2007-1340 du 11 septembre 2007

Décret n°2010-931 du 24 août 2010

Arrêté du 28 mars 2006

Code de la route

Code rural ■

## DUC 2<sup>E</sup> PÉRIODE

La 2e période des DUC s'étend du 1er avril au 15 mai pour les concours non enregistrés qui se déroulent du 1er juillet au 31 décembre.

Pour rappel, l'enregistrement des concours Club et Poney se fait par l'accès direct FFE Club SIF de [www.ffe.com](http://www.ffe.com). Il faut s'identifier avec en identifiant son code adhérent et en mot de passe son code secret, ensuite il faut cliquer sur DUC/Événement dans le cadre Compétition, puis sur Nouvel événement. Après avoir renseigné les diverses fenêtres, il est indispensable de cliquer sur Enregistrer pour confirmer la mise en ligne du concours. Pour enregistrer les concours

des Divisions Amateur et Pro, il faut se rendre sur [www.ffecompet.com](http://www.ffecompet.com), s'identifier, puis, dans l'espace perso, cliquer sur Ajouter DUC. Reste à renseigner le tableau de DUC.

Les CRE peuvent consulter les DUC entre le 15 et le 31 mai.

En dehors des périodes d'ouverture des DUC, un organisateur peut enregistrer un nouveau concours entre le 30e et le 20e jour calendaire précédant le premier jour du concours. A partir de cette inscription et sans avis contraire du CRE dans un délai de 7 jours, le concours sera validé puis ouvert aux engagements.



©FFE-DL

### COORDONNÉES FFE

#### ■ SITE DE LAMOTTE

Parc Equestre  
41600 Lamotte

**FFE CLUB, RESSOURCES & QUALITÉ**

Fax 02 54 94 46 20

Tel Club & Ressources : 02 54 94 46 21

Tel Qualité : 02 54 94 46 14

Horaires Club & Qualité 9h-11h 14h-18h  
Ressources : 14h-18h

[club@ffe.com](mailto:club@ffe.com)

[ressources@ffe.com](mailto:ressources@ffe.com)

[qualite@ffe.com](mailto:qualite@ffe.com)

**FFE COMMUNICATION & DÉVELOPPEMENT**

☎ 02 54 94 46 71 - Fax 02 54 94 46 77

[comdev@ffe.com](mailto:comdev@ffe.com)

**FFE COMPÉTITION**

☎ 02 54 94 46 31 - Fax 02 54 94 46 30

[competition@ffe.com](mailto:competition@ffe.com)

**FFE FORMATION**

☎ 02 54 94 46 52 - Fax 02 54 94 46 50

[formation@ffe.com](mailto:formation@ffe.com)

**FFE PARC**

☎ 02 54 94 46 11 - Fax 02 54 94 46 10

[parc@ffe.com](mailto:parc@ffe.com)

**FFE TOURISME/CNTE**

☎ 02 54 94 46 80 - Fax 02 54 94 46 81

[tourisme@ffe.com](mailto:tourisme@ffe.com)

#### ■ SITE DE BOULOGNE

81, avenue E. Vaillant  
92517 Boulogne Cedex

**FFE AFFAIRES GÉNÉRALES**

☎ 01 58 17 58 17 - Fax 01 58 17 58 00

[direction@ffe.com](mailto:direction@ffe.com)

#### ■ SITE DE LA VILLETTE

9, boulevard Macdonald  
75019 Paris

**FFE COMPET**

☎ 01 44 65 28 80 - Fax 01 44 65 28 92

[ffecompet@ffe.com](mailto:ffecompet@ffe.com)

### ADRESSES UTILES

**FEI**

Avenue de Rumine 37  
CH1005 Lausanne / Suisse  
☎ 00 41 21 310 47 47  
Fax 00 42 21 310 47 60

**GENERALI CABINET PEZANT**

BP 3032 - 14017 Caen Cedex 2  
☎ 02 31 06 11 60 - Fax 02 31 94 24 74

[caen@agence.generalif.fr](mailto:caen@agence.generalif.fr)

**GHN**

12, avenue de la République  
41600 Lamotte  
☎ 02 54 83 02 02 - Fax 02 54 83 02 03  
[infos@ghn.com.fr](mailto:infos@ghn.com.fr)

**IFCE - ENE**

Terrefort Saint Hilaire-Saint Florent  
BP 207 - 49400 Saumur  
☎ 02 41 53 50 50 - Fax 02 41 67 63 08  
[stages-ene@cadrenoir.fr](mailto:stages-ene@cadrenoir.fr)

**IFCE - SIRE**

BP 3 / 19231 Arnac - Pompadour Cedex  
☎ 08 11 90 21 31 - Fax 05 55 73 94 83  
Site Internet :  
[www.haras-nationaux.fr](http://www.haras-nationaux.fr)

**SIF**

14490 Litteau  
☎ 02 31 51 21 10 - Fax 02 31 51 21 15

Fax réservé pour les formulaires de validation de licence compétition

# Le Club Hippique du Domaine de Combelles

**SITUÉ DANS UN DOMAINE HISTORIQUE ET PRÉSERVÉ, PROCHE DU CENTRE VILLE DE RODEZ, LE CLUB HIPPIQUE DU DOMAINE DE COMBELLES SE DISTINGUE PAR LA QUALITÉ DE SES INSTALLATIONS ET SON DYNAMISME, AUSSI BIEN DANS SES ACTIVITÉS CLUB QUE D'ORGANISATEUR DE CONCOURS.**

## SITE EXCEPTIONNEL

Fondé en 1988, le club est situé sur le domaine de Combelles, 120 hectares de causses, forêts et prairies, situés sur un plateau à 5 minutes du centre ville de Rodez. « Dès qu'on arrive là bas, on se sent en vacances, affirme Emmanuel Feltesse venu à Combelles pour les championnats de France de concours complet amateur. « Le lieu est très beau et incite à la fois à la pratique sportive et au repos ».

Avec ses 2 manèges, ses 5 carrières, son terrain de saut d'obstacles, son par-



La ferme du XVI<sup>e</sup> siècle est plus ancienne que le château

©CH de Combelles

cours de cross, sa piste de galop et le village de vacances implanté sur le domaine, le club dispose d'installations exceptionnelles. « J'ai été séduit par la qualité des infrastruc-

tures, poursuit Emmanuel, aussi bien sur le plan sportif qu'au niveau de l'hébergement. Elles se distinguent aussi bien par leur qualité pratique que leur esthétique. Pour moi, c'est très rare qu'un club bénéficie de possibilités d'hébergement aussi importantes. Un cavalier peut venir avec sa famille ou avec des amis qui ne pratiquent pas l'équitation. ».

## EQUIPE

L'équipe dirigée par Gérard Dupuy, BE 2, est composée d'un instructeur, Nicolas Burtin, de 3 enseignants BP JEPS ou BE 1, Céline Teissier, Coraline Alinho-Brushia et Yves Brancas, de 5 palefreniers soigneurs (4 temps plein et un temps partiel), 3 secrétaires (2 temps plein et un temps

partiel) chargées de l'accueil et des tâches administratives ainsi que 3 élèves en formation BP JEPS. « L'équipe est très dynamique, poursuit Emmanuel. Il y a une véritable osmose entre les différents membres et une véritable implication dans la vie du club. »

## RÉSEAU

Le domaine de Combelles sur lequel est implanté le club appartient à la communauté d'agglomération du Grand Rodez. Les installations, village de vacances, restaurant, centre équestre sont gérés par une société d'économie mixte, la Société d'Economie Mixte du Grand Rodez, sur délégation de service public. Cette société est notamment l'employeur de l'équipe du club.

A côté, a été créée une association, l'association du CH de Combelles qui organise les concours amateur et pro, les concours club - CCE, CSO, hunter et dressage - étant organisés directement par le club. L'association se charge aussi de l'organisation des animations comme la fête annuelle du club. Elle

## HISTORIQUE

L'histoire du Domaine de Combelles remonte au XIX<sup>e</sup> siècle. Il fut pendant quelques années un pénitencier pour enfants avant de devenir jusqu'après la 2<sup>e</sup> guerre mondiale un domaine agricole, source d'emplois pour la population environnante. Combelles fut acquis en 1978 par le District du Grand Rodez avec pour objectif le transfert du Haras National de Rodez, projet qui fut finalement abandonné pour des raisons financières. En 1988, y furent construites des installations équestres

en vue de la préparation olympique des équipes de France de concours complet et de dressage.

En 1993, la Société d'Economie Mixte du Grand Rodez prend la gestion de Combelles et y crée un village de vacances, en plus du centre équestre. Bien qu'une belle place soit accordée au cheval à Combelles, d'autres activités y sont proposées comme le VTT, avec l'organisation de compétitions régionales, la randonnée pédestre, l'accueil de séminaires...





Vue d'ensemble du Domaine avec son village vacances

©CH de Combelles

recueille aussi des fonds par des recherches de sponsors et des subventions de la communauté d'agglomération du Grand Rodez, du Conseil Général et du Conseil Régional afin de prendre en charge les frais des cavaliers participant au Generali Open de France. Grâce à cette association, le club peut emmener gratuitement les cavaliers qualifiés à Lamotte.

## POLYVALENCE

La section poney-club accueille les enfants à partir de 4 ans jusqu'à 12 ans. Ensuite ils passent à cheval. Le paiement des cours se fait au moyen d'un forfait annuel reparté par prélèvements mensuels pour les cavaliers réguliers. Un système de cartes avec tickets est proposé aux cavaliers de passage. Pendant les vacances scolaires sont proposés des stages. La situation géographique du domaine de Combelles est un atout. En effet, son implantation au sud du Massif Central en fait un site prisé par les gens du nord qui viennent y chercher le soleil et par ceux du sud qui trouvent l'été plus de fraîcheur. Grâce

au village vacances, le club accueille beaucoup de cavaliers en stage pendant toutes les vacances scolaires et les vacances d'été. Ceux-ci peuvent venir avec leur cheval. Beaucoup de méridionaux d'ailleurs viennent en stage à Combelles pendant la période estivale pour travailler leurs chevaux sans souffrir de la grande chaleur.

## ESTIVANTS

Le village vacances draine aussi vers le centre équestre une clientèle d'estivants qui viennent s'initier à l'équitation en profitant des 120 hectares du domaine. Combelles propose enfin aux clubs de venir en stage avec leurs cavaliers, chevaux et encadrement pour profiter d'installations qu'ils n'ont pas forcément chez eux. Cette formule que l'équipe du club cherche à développer pendant les petites vacances scolaires est appréciée par des clubs de la région de Montpellier et de Toulouse.  
« *Tout est fait ici pour favoriser une pratique conviviale, se réjouit Emmanuel. La structure peut facilement accueillir des publics totalement différents avec une très*

*bonne organisation. Lors des championnats de France de complet qui ont lieu pendant les vacances de la Toussaint, il y avait des cavaliers en stage et les 2 activités ne se gênaient pas »*

## CONCOURS

Même si toutes les disciplines y sont pratiquées, la spécialité du club est le concours complet. De nombreux concours y ont organisés, notamment depuis 2007, un concours complet international, CCI2\*/1\* et CCI1\* et depuis 2009 les championnats de France de concours complet amateur. Le club a aussi mis sur pied une équipe spectacle composée d'adolescents du club. Leurs numéros sont présentés régulièrement lors des concours.

## IMPLICATION

En raison de sa structure juridique, le club de Combelles est très impliqué avec les collectivités locales, notamment la communauté d'agglomération du Grand Rodez. Les cavaliers participent régulièrement à des défilés dans Rodez dans le cadre de manifestations

organisées dans la ville. Le club développe aussi cette année la formation professionnelle continue destinée aux enseignants du département et des régions du grand sud en partenariat avec l'IFCE (Haras de Rodez). Combelles accorde enfin une grande place à l'équitation scolaire en axant le développement sur l'équitation universitaire et UNSS. Le club accueille des groupes de scolaires, des collégiens dans le cadre de l'UNSS et des étudiants de l'université de Rodez. Cette année sont organisés à Combelles les championnats départementaux UNSS de pony games et les championnats de France universitaires de saut d'obstacles et dressage. Chacun trouve son bonheur à Combelles ! ■

**Frédérique Monnier**

## RÉFÉRENCES

SA SEM du Grand Rodez, CLAF  
376 licences pratiquant en 2010  
104 licences compétition en 2010  
Label Ecole Française d'Equitation Poney Club de France et Cheval Club de France.  
Label Ecurie de Compétition CCE Entraînement couple cavalier/cheval Am-Pro et Valorisation du cheval sport.  
ETP : 12 (11 salariés à temps plein + 2 temps partiels).  
2 manèges, 5 carrières : une couverte, une de dressage, 3 d'obstacles  
Terrain en herbe de saut d'obstacles, parcours de cross, piste de galop de 1000 m.  
90 boxes  
23 poneys A à D, 18 chevaux.  
20 chevaux de propriétaires  
Village de vacances d'une capacité de 600 lits.  
Restaurant, piscine, tennis et espace nature

# Favicons *et mise à jour*

**UN NOUVEL OUTIL EST À VOTRE DISPOSITION DANS L'ADMINISTRATION DE VOTRE SITE INTERNET : LE FAVICON. L'OCCASION D'UNE MISE À JOUR DES INFORMATIONS DU SITE. MODE D'EMPLOI.**

### FAVICON QUID ?

Un Favicon est une icône informatique symbolisant un site web, donnant une identité graphique à celui-ci grâce à une insertion automatique de l'icône choisie dans la barre d'adresse, la barre de titre, les favoris, les onglets et tout autre raccourci.

### LE CHOIX

En communication internet, le choix du Favicon est presque aussi important que celui des éléments graphiques de son site. Il doit être lisible car il apparaît en tout petit. Tous les grands sites internet ont leur Favicon. Ils choisissent en général une icône avec une lettre, misant sur l'associa-

tion de celle-ci avec leur nom. Vous pouvez choisir une image mais elle doit impérativement être très explicite. Dans le cas des sites clubs, l'image sélectionnée sera redimensionnée à une hauteur et une largeur maximales de 32 pixels.



### MISE EN PLACE

Pour mettre en place votre

Favicon sur votre site club, rien de plus simple. Une fois votre visuel choisi, rendez-vous dans l'administration de votre site. Dans la rubrique paramètre, cliquez sur Icône du site. Apparaît alors une boîte de dialogue à partir de laquelle vous pouvez télécharger votre Favicon directement depuis vos fichiers. Cliquez ensuite sur Enregistrer. Si l'image n'apparaît pas immédiatement sur votre écran, actualisez votre page ou fermez et ré ouvrez votre session internet.

## METTEZ VOS INFORMATIONS À JOUR

Les internautes disposent d'un outil de recherche de club sur [www.ffe.com](http://www.ffe.com). La page Club est la fenêtre ouverte sur votre club. Mettez-la à jour.

### Visuel site internet

En cliquant sur l'image en haut à gauche de la fiche club, l'internaute est redirigé vers le site de votre club, à condition que celui-ci soit enregistré auprès de la FFE. Vous pouvez mettre l'image de la page d'accueil de votre site ou bien tout autre visuel de votre choix. Après vous être identifié sur FFE Club SIF, allez sur le visuel mis par défaut sur le modèle des sites club ffe.com, cliquez sur Modifiez, puis téléchargez votre image.

### Texte de présentation

Le cadre du milieu vous permet d'insérer un texte de présentation et une illustration type logo



du club. Profitez de cet espace pour présenter en quelques lignes votre club, ses activités, sa philosophie ou même son projet pédagogique. L'objectif est que l'internaute situe rapidement à quel type de club il s'adresse et si ce qu'il va trouver correspond à ses attentes.

### Autres informations

Votre fiche club présente égale-

ment des informations que vous avez la possibilité d'afficher ou non à votre guise : Implantation, Encadrement, Cavalerie, Localisation, Activités du club, Elevage, Equipement du club, Organisation de compétitions, Manifestation, Disciplines. Pour mettre à jour ces informations, allez sur [Cliquez ici](#) pour les modifier, puis laissez-vous guider, renseignez et n'oubliez pas de valider.

### GESTION

Si vous voulez supprimer votre Favicon ou le modifier, allez dans Paramètre / Icône du site et cliquez sur Supprimer l'image. Si vous téléchargez une nouvelle image, celle-ci remplacera l'ancienne. Si après remplacement de l'image, vous voyez toujours l'ancienne, actualisez la page. Attention toutefois à ne pas changer trop souvent de Favicon car l'identité graphique se met en place avec le temps. ■





# Vermifugation équine **SANS SERINGUE**

ça **NOUS** change la vie

CHEZ VOTRE VÉTÉRINAIRE,  
DES OUTILS ET  
DES CONSEILS  
POUR VOUS AIDER

Le **ruban barymétrique**,  
pour évaluer le poids  
de votre cheval ou poney



(Photo non contractuelle)

Le **guide pratique**  
de parasitologie équine  
et vermifugation



RESPECTEZ LA PRESCRIPTION DE VOTRE VÉTÉRINAIRE

# Enseigner le perfectionnement *ou entraîner pour la performance*

LES ARRÊTÉS DE CRÉATION DEJEPS ET DESJEPS DES DISCIPLINES DE L'ÉQUITATION SONT PARUS AU JOURNAL OFFICIEL DU 9 FÉVRIER 2011. PRÉSENTATION.




## Le DEJEPS

Le Diplôme d'État de la Jeunesse, de l'Éducation Populaire et des Sports – DEJEPS – spécialité Perfectionnement sportif, diplôme de niveau III, niveau qui n'existait pas dans la filière des BEES, certifie des compétences de conception, coordination et mise en œuvre d'un projet de perfectionnement dans






une des disciplines olympiques : progression technique et entraînement du couple, formation, travail et suivi du cheval, organisation de compétition. C'est le diplôme de l'enseignant technicien du perfectionnement sportif et de l'entraînement pour la compétition Amateur dans la discipline. Le DEJEPS existe dans un premier temps dans trois mentions : Dressage, CSO et CCE.

### EXIGENCES PRÉALABLES POUR L'ENTRÉE EN FORMATION DEJEPS

 <b>DEJEPS</b> Mention CSO	 <b>DEJEPS</b> Mention CCE	 <b>DEJEPS</b> Mention Dressage
Test technique <b>Niveau Am 1 GP</b> Dispense du test technique <b>5 classements en compétitions de niveau Am 2 Grand Prix au minimum ou équivalent dans les trois dernières années</b> Test pédagogique <b>Préparer et conduire une séance de perfectionnement en CSO de 30 minutes avec 3 cavaliers minimum</b> + entretien	Test technique <b>Niveau Am 2 GP</b> Dispense du test technique <b>3 classements en compétitions de niveau Am 2 au minimum ou équivalent dans les trois dernières années</b> Test pédagogique <b>Préparer et conduire une séance de perfectionnement en CCE de 30 minutes avec 3 cavaliers minimum</b> + entretien	Test technique <b>Niveau Am 3 GP</b> Dispense du test technique <b>3 classements en compétitions de niveau Am 3 préliminaire au minimum ou équivalent dans les trois dernières années</b> Test pédagogique <b>Préparer et conduire une séance de perfectionnement en Dressage de 30 minutes avec 3 cavaliers minimum</b> + entretien
Dispense du test pédagogique BPJEPS mention « activités équestres » mention Équitation Ou BEES1 « activités équestres » ou mention « équitation »		

### EQUIVALENCES UC DEJEPS

 <b>DEJEPS</b> Mention CSO	 <b>DEJEPS</b> Mention CCE	 <b>DEJEPS</b> Mention Dressage
BFE2 CSO = UC 1 + UC 3 du DEJEPS CSO	BFE2 CCE = UC 1 + UC 3 du DEJEPS CCE	BFE2 Dressage = UC 1 + UC 3 du DEJEPS Dressage
BPJEPS ou BEES + 5 classements en compétition de niveau Am 1 Grand Prix au minimum ou équivalent dans les quatre dernières années	BPJEPS ou BEES + 3 classements en compétition de niveau Am 1 Grand Prix au minimum ou équivalent dans les quatre dernières années	BPJEPS ou BEES + 3 classements en compétition de niveau Am 2 Grand Prix au minimum ou équivalent dans les quatre dernières années
= UC 4 du DEJEPS CSO	= UC 4 du DEJEPS CCE	= UC 4 du DEJEPS Dressage





©Mandrill

La formation au DEJEPS est accessible :

- soit aux titulaires d'un BPJEPS ou BEES ayant satisfait au test de validation des exigences techniques préalables ou ayant des performances significatives en compétition les en dispensant.
- soit aux candidats non titulaires d'un diplôme d'encadrement qui devront en plus des exigences techniques satisfaire à un test pour les exigences pédagogiques préalables à l'entrée en formation.

## FORMATION ET ÉQUIVALENCES

Le DEJEPS se prépare et se passe dans un centre de formation habilité par la Direction Régionale de la Jeunesse, des Sports et de la Cohésion Sociale - DRJSCS.

Il se compose de 4 Unités Capitalisables - UC :

UC 1 : EC de concevoir un projet de perfectionnement et/ou d'entraînement

UC 2 : EC de coordonner la mise en œuvre d'un projet de perfectionnement et/ou d'entraînement

UC 3 : EC de conduire une démarche de perfectionnement sportif dans la discipline

UC 4 : EC d'encadrer la discipline de la mention en sécurité

Il existe un certain nombre d'équivalences d'UC.

## Le DESJEPS

Le Diplôme d'État Supérieur de la Jeunesse, de l'Éducation Populaire et des Sports - DESJEPS - spécialité Performance sportive, diplôme de niveau II, vient en remplacement du BEES 2 dont les derniers examens spécifiques ou tronc commun se dérouleront en 2013. Il certifie des compétences dans le champ de l'entraînement sportif au Niveau Pro dans une discipline. Il existe 4 mentions du DESJEPS avec deux profils bien distincts.

Les trois mentions disciplinaires - Dressage, CSO et CCE : le titulaire d'un DESJEPS disciplinaire prépare, dirige et met en œuvre un projet de performance de haut niveau dans sa discipline : expertise technique, pilotage d'un système d'entraînement, formation, travail et suivi du cheval.




La mention Équitation : le titulaire d'un DESJEPS mention Équitation conçoit, pilote et met en œuvre des actions de formation de formateurs et prépare, dirige et met en œuvre un projet de performance dans les trois disciplines olympiques.

## EXIGENCES PRÉALABLES POUR L'ENTRÉE EN FORMATION DESJEPS

### DESJEPS DISCIPLINAIRES

 <b>DESJEPS</b> Mention CSO	 <b>DESJEPS</b> Mention CCE	 <b>DESJEPS</b> Mention Dressage
<p>Test technique <b>Niveau Am El / Pro 2</b></p> <p>Dispense du test technique <b>5 classements en compétition de niveau Am Elite Grand Prix ou Pro 2 Grand Prix au minimum dans les trois dernières années</b></p>	<p>Test technique <b>Niveau Am El / Pro 2</b></p> <p>Dispense du test technique <b>3 classements en compétition de niveau Am Elite ou Pro 2 au minimum dans les trois dernières années</b></p>	<p>Test technique <b>Niveau Am 1 GP / Pro 3</b></p> <p>Dispense du test technique <b>3 classements en compétition de niveau Am 1 Grand Prix ou Pro 3 Imposée B au minimum dans les trois dernières années</b></p>
<p>Test pédagogique <b>Optimisation d'un couple niveau Am 2 en CSO + entretien</b></p>	<p>Test pédagogique <b>Optimisation d'un couple niveau Am 2 en CCE + entretien</b></p>	<p>Test pédagogique <b>Optimisation d'un couple niveau Am 2 en Dressage + entretien</b></p>
<p>Dispense du test pédagogique <b>DEJEPS dans la discipline concernée</b></p>		

### DESJEPS MENTION ÉQUITATION

  
<p>Test technique <b>Dressage : Niveau Am 2 GP + CSO : Niveau Am 1 GP</b></p> <p>Dispense du test technique <b>DEJEPS dans au moins 2 disciplines - Dressage ou CSO ou CCE OU</b></p> <p><b>5 classements au cours des 5 dernières années dans 2 disciplines parmi :</b></p> <ul style="list-style-type: none"> <li>- « Am1 GP » ou « Pro 3 » minimum en CSO</li> <li>- « Am1 GP » ou « Pro 3 » minimum en CCE</li> <li>- « Am 2 GP » minimum en Dressage</li> </ul>
<p>Test pédagogique <b>Préparer et conduire une séance de perfectionnement dans une des 3 disciplines olympiques auprès d'un groupe de cavaliers Galops 7 minimum + entretien +</b></p> <p><b>Entretien de 30 minutes portant sur la culture professionnelle du candidat</b></p>
<p>Dispense du test pédagogique <b>BPJEPS AE Équitation ou BEES ou un des trois DEJEPS disciplinaires + 2 400h d'expérience professionnelle attestée.</b></p>

La formation au DESJEPS est accessible :




- soit aux titulaires d'un BPJEPS, BEES, DEJEPS ayant satisfait au test de validation des exigences techniques préalables avec un excellent niveau technique ou ayant des performances très significatives

en compétition les en dispensant,

- soit aux candidats non titulaires d'un diplôme d'encadrement qui devront, en plus des exigences techniques, satisfaire à un test pour les exigences pédagogiques préalables à l'entrée en formation.

# Création des DEJEPS et DESJEPS

## EQUIVALENCES UC DESJEPS

 <b>DESJEPS</b> Mention <b>CSO</b>	 <b>DESJEPS</b> Mention <b>CCE</b>	 <b>DESJEPS</b> Mention <b>Dressage</b>
<b>BFE3 CSO</b> = <b>UC3 DESJEPS CSO</b> BPJEPS ou BEES ou DEJEPS CSO + 5 classements en compétition de niveau Pro 1 Grand Prix au minimum ou équivalent dans les quatre dernières années = <b>UC4 DESJEPS CSO</b>	<b>BFE3 CCE</b> = <b>UC3 DESJEPS CCE</b> BPJEPS ou BEES ou DEJEPS CCE + 3 classements en compétition de niveau Pro 1 au minimum ou équivalent dans les quatre dernières années = <b>UC4 DESJEPS CCE</b>	<b>BFE3 Dressage</b> = <b>UC3 DESJEPS Dressage</b> BPJEPS ou BEES ou DEJEPS Dressage + 3 classements en compétition de niveau Pro 2 Grand Prix au minimum ou équivalent dans les quatre dernières années = <b>UC4 DESJEPS Dressage</b>

## FORMATION ET EQUIVALENCES

Le DESJEPS, quelle que soit sa mention, se prépare et se passe dans un centre de formation habilité par la Direction Régionale de la Jeunesse, des Sports et de la Cohésion Sociale – DRJSCS.

Le DES se compose de 4 Unités Capitalisables – UC :

UC 1 : EC de construire la stratégie d'une organisation du secteur

UC 2 : EC de gérer les ressources humaines et financières d'une organisation du secteur

UC 3 : EC de diriger un système d'entraînement dans la ou (les) discipline(s) de la mention

UC 4 : EC d'encadrer la ou les disciplines de la mention en sécurité

Les UC 1 et 2 sont communes à toutes les mentions.

L'ensemble des renseignements sur ces diplômes sont sur [www.ffe.com](http://www.ffe.com) rubrique formations équestres / onglet diplômes d'état. Les premières formations devraient débuter à la rentrée de septembre 2011.

## Niveau des diplômes

Le niveau d'un diplôme fait référence à la nomenclature française de 1969, classement relatif au niveau de formation et d'emploi qu'une qualification permet d'exercer. Les Certificats de Qualification Professionnelle ne sont pas recensés dans cette nomenclature et ne donnent donc pas de niveau de qualification à leur détenteur.

### NIVEAU V : - BAPAA, AP

Personnel occupant des emplois exigeant normalement un niveau de formation équivalent à celui du Brevet d'Etudes Professionnelles, BEP, ou du Certificat d'Aptitude Professionnelle, CAP, et par assimilation, du Certificat de Formation Professionnelle des Adultes, CFPA, du premier degré. Ce niveau correspond à une qualification complète pour l'exercice d'une activité bien déterminée avec la capacité d'utiliser les instruments et les techniques qui s'y rapportent. Cette

activité concerne principalement un travail d'exécution qui peut être autonome dans la limite des techniques qui y sont afférentes.

### NIVEAU IV, BAC: BPJEPS, ATE

Personnel occupant des emplois de maîtrise ou d'ouvrier hautement qualifié et pouvant attester d'un niveau de formation équivalent à celui du brevet professionnel, BP, du brevet de technicien, BT, du baccalauréat professionnel ou du baccalauréat technologique. Une qualification de niveau IV implique davantage de connaissances théoriques que le niveau précédent. Cette activité concerne principalement un travail technique qui peut être exécuté de façon autonome et/ou comporter des responsabilités d'encadrement, de maîtrise, et de coordination.

### NIVEAU III, DEUST OU BTS : DEJEPS

Personnel occupant des emplois qui exigent normalement des formations du niveau du diplôme des Instituts Universitaires de Technologie, DUT, ou du brevet de technicien supérieur, BTS ou de fin de premier cycle de l'enseignement supérieur. La qualification de niveau III correspond à des connaissances et des capacités de niveau supérieur sans toutefois comporter la maîtrise des fondements scientifiques des domaines concernés. Les capacités et connaissances requises permettent d'assurer de façon autonome ou indépendante des responsabilités de conception et/ou d'encadrement et/ou de gestion.

### NIVEAU II, LICENCE OU MAÎTRISE : DESJEPS, BEES 2

Personnel occupant des emplois exigeant normalement une formation d'un niveau comparable à celui de

la licence ou de la maîtrise. A ce niveau, l'exercice d'une activité professionnelle salariée ou indépendante implique la maîtrise des fondements scientifiques de la profession, conduisant généralement à l'autonomie dans l'exercice de cette activité.

### NIVEAU I, INGÉNIEUR OU DOCTORAT

Personnel occupant des emplois exigeant normalement une formation de niveau supérieur à celui de la maîtrise. En plus d'une connaissance affirmée des fondements scientifiques d'une activité professionnelle, une qualification de niveau I nécessite la maîtrise de processus de conception ou de recherche. ■







**JPA Distribution**

Route de St Siméon

27500 SELLES

TEL 02 32 41 54 27

FAX 02 32 41 39 14

e-mail : jpadistri@wanadoo.fr

Vous pouvez également télécharger le catalogue sur notre site: [www.jpa-distribution.com](http://www.jpa-distribution.com)

Vous pouvez également consulter notre site: [www.jpa-distribution.com](http://www.jpa-distribution.com)

Vous pouvez également consulter notre site: [www.jpa-distribution.com](http://www.jpa-distribution.com)

**2011**  
**Nos Promotions**  
**Nouveaux Coloris**

**La "Moustique"**

**La "Benjamine"**

**La "Junior"**

**Toujours de Rigueur**  
**PRIX QUALITE**

**96 FLOTS C5 OU 84 FLOTS C3 + 50 PLAQUES**  
**€242.99**

POUR LES 4 PROMOS PRIX TTC FRANCO DE PORT (moustique/junior/benjamine/junior)

**TOUS NOS FLOTS ONT LE CORPS, L'ATTACHE ET LA PASTILLE EN PVC**

**PLAQUES POND BLANC**  
**OU POND COULEUR**  
**P2 BIS 115x190**

**PLAQUES METAL**  
**DU PRESTIGE A PRIX RAISONNABLE**  
**10x30 €2.70HT**    **31x50 €2.56HT**    **51 et + €4.20HT**



**DELAIS 10 JOURS OUVRABLES SINON TARIF EXPRESS**

**ATTENTION AUX DELAIS EN AVRIL ET MAI**



Vous pouvez également consulter notre site: [www.jpa-distribution.com](http://www.jpa-distribution.com)

Vous pouvez également consulter notre site: [www.jpa-distribution.com](http://www.jpa-distribution.com)

**Exemples de flots que nous pouvons vous proposer**  
**CORPS, ATTACHE ET PASTILLE EN PVC 34 + 7 COLORIS**

à partir de €0.97 HT

attache velcro

€6.00 €11.75

COLIER 4 COROLLES DE 16cm  
5 PANS DE 80cm  
PASTILLE PVC DE 7,5cm  
ENCOLURE 1,20m  
FIXATION VELCRO

C3 3 COROLLES DE 14cm  
3 ou 4 PANS DE 50cm  
PASTILLE PVC DE 7,5cm  
HAUTEUR 61cm

C1 4 COROLLES DE 16cm  
5 PANS DE 80cm  
PASTILLE PVC DE 7,5cm  
HAUTEUR 72cm

C2 2 COROLLES DE 11,5cm  
HAUTEUR 37,5cm  
PASTILLE PVC DE 8,5cm

C4 2 COROLLES DE 12,5cm  
HAUTEUR 46cm  
PASTILLE PVC DE 7,5cm

C5 1 COROLLE DE 12,5cm  
HAUTEUR 40cm  
PASTILLE PVC DE 7,5cm

C6 1 COROLLE DE 11,5cm  
HAUTEUR 36,5cm  
PASTILLE PVC DE 8,5cm

C7 1 COROLLE DE 11,5cm  
HAUTEUR 36,5cm  
PASTILLE PVC DE 8,5cm

C8 1 COROLLE DE 11,5cm  
HAUTEUR 36,5cm  
PASTILLE PVC DE 8,5cm

C9 1 COROLLE DE 11,5cm  
HAUTEUR 36,5cm  
PASTILLE PVC DE 8,5cm

C10 1 COROLLE DE 11,5cm  
HAUTEUR 36,5cm  
PASTILLE PVC DE 8,5cm

C11 1 COROLLE DE 11,5cm  
HAUTEUR 36,5cm  
PASTILLE PVC DE 8,5cm

C12 1 COROLLE DE 11,5cm  
HAUTEUR 36,5cm  
PASTILLE PVC DE 8,5cm

C13 1 COROLLE DE 11,5cm  
HAUTEUR 36,5cm  
PASTILLE PVC DE 8,5cm

C14 1 COROLLE DE 11,5cm  
HAUTEUR 36,5cm  
PASTILLE PVC DE 8,5cm

C15 1 COROLLE DE 11,5cm  
HAUTEUR 36,5cm  
PASTILLE PVC DE 8,5cm

C16 1 COROLLE DE 11,5cm  
HAUTEUR 36,5cm  
PASTILLE PVC DE 8,5cm

C17 1 COROLLE DE 11,5cm  
HAUTEUR 36,5cm  
PASTILLE PVC DE 8,5cm

C18 1 COROLLE DE 11,5cm  
HAUTEUR 36,5cm  
PASTILLE PVC DE 8,5cm

C19 1 COROLLE DE 11,5cm  
HAUTEUR 36,5cm  
PASTILLE PVC DE 8,5cm

C20 1 COROLLE DE 11,5cm  
HAUTEUR 36,5cm  
PASTILLE PVC DE 8,5cm

C21 1 COROLLE DE 11,5cm  
HAUTEUR 36,5cm  
PASTILLE PVC DE 8,5cm

C22 1 COROLLE DE 11,5cm  
HAUTEUR 36,5cm  
PASTILLE PVC DE 8,5cm

C23 1 COROLLE DE 11,5cm  
HAUTEUR 36,5cm  
PASTILLE PVC DE 8,5cm

C24 1 COROLLE DE 11,5cm  
HAUTEUR 36,5cm  
PASTILLE PVC DE 8,5cm

C25 1 COROLLE DE 11,5cm  
HAUTEUR 36,5cm  
PASTILLE PVC DE 8,5cm

C26 1 COROLLE DE 11,5cm  
HAUTEUR 36,5cm  
PASTILLE PVC DE 8,5cm

C27 1 COROLLE DE 11,5cm  
HAUTEUR 36,5cm  
PASTILLE PVC DE 8,5cm

C28 1 COROLLE DE 11,5cm  
HAUTEUR 36,5cm  
PASTILLE PVC DE 8,5cm

C29 1 COROLLE DE 11,5cm  
HAUTEUR 36,5cm  
PASTILLE PVC DE 8,5cm

C30 1 COROLLE DE 11,5cm  
HAUTEUR 36,5cm  
PASTILLE PVC DE 8,5cm

C31 1 COROLLE DE 11,5cm  
HAUTEUR 36,5cm  
PASTILLE PVC DE 8,5cm

C32 1 COROLLE DE 11,5cm  
HAUTEUR 36,5cm  
PASTILLE PVC DE 8,5cm

C33 1 COROLLE DE 11,5cm  
HAUTEUR 36,5cm  
PASTILLE PVC DE 8,5cm

C34 1 COROLLE DE 11,5cm  
HAUTEUR 36,5cm  
PASTILLE PVC DE 8,5cm

C35 1 COROLLE DE 11,5cm  
HAUTEUR 36,5cm  
PASTILLE PVC DE 8,5cm

C36 1 COROLLE DE 11,5cm  
HAUTEUR 36,5cm  
PASTILLE PVC DE 8,5cm

C37 1 COROLLE DE 11,5cm  
HAUTEUR 36,5cm  
PASTILLE PVC DE 8,5cm

C38 1 COROLLE DE 11,5cm  
HAUTEUR 36,5cm  
PASTILLE PVC DE 8,5cm

C39 1 COROLLE DE 11,5cm  
HAUTEUR 36,5cm  
PASTILLE PVC DE 8,5cm

C40 1 COROLLE DE 11,5cm  
HAUTEUR 36,5cm  
PASTILLE PVC DE 8,5cm

C41 1 COROLLE DE 11,5cm  
HAUTEUR 36,5cm  
PASTILLE PVC DE 8,5cm

C42 1 COROLLE DE 11,5cm  
HAUTEUR 36,5cm  
PASTILLE PVC DE 8,5cm

C43 1 COROLLE DE 11,5cm  
HAUTEUR 36,5cm  
PASTILLE PVC DE 8,5cm

C44 1 COROLLE DE 11,5cm  
HAUTEUR 36,5cm  
PASTILLE PVC DE 8,5cm

C45 1 COROLLE DE 11,5cm  
HAUTEUR 36,5cm  
PASTILLE PVC DE 8,5cm

C46 1 COROLLE DE 11,5cm  
HAUTEUR 36,5cm  
PASTILLE PVC DE 8,5cm

C47 1 COROLLE DE 11,5cm  
HAUTEUR 36,5cm  
PASTILLE PVC DE 8,5cm

C48 1 COROLLE DE 11,5cm  
HAUTEUR 36,5cm  
PASTILLE PVC DE 8,5cm

C49 1 COROLLE DE 11,5cm  
HAUTEUR 36,5cm  
PASTILLE PVC DE 8,5cm

C50 1 COROLLE DE 11,5cm  
HAUTEUR 36,5cm  
PASTILLE PVC DE 8,5cm

C51 1 COROLLE DE 11,5cm  
HAUTEUR 36,5cm  
PASTILLE PVC DE 8,5cm

C52 1 COROLLE DE 11,5cm  
HAUTEUR 36,5cm  
PASTILLE PVC DE 8,5cm

C53 1 COROLLE DE 11,5cm  
HAUTEUR 36,5cm  
PASTILLE PVC DE 8,5cm

C54 1 COROLLE DE 11,5cm  
HAUTEUR 36,5cm  
PASTILLE PVC DE 8,5cm

C55 1 COROLLE DE 11,5cm  
HAUTEUR 36,5cm  
PASTILLE PVC DE 8,5cm

C56 1 COROLLE DE 11,5cm  
HAUTEUR 36,5cm  
PASTILLE PVC DE 8,5cm

C57 1 COROLLE DE 11,5cm  
HAUTEUR 36,5cm  
PASTILLE PVC DE 8,5cm

C58 1 COROLLE DE 11,5cm  
HAUTEUR 36,5cm  
PASTILLE PVC DE 8,5cm

C59 1 COROLLE DE 11,5cm  
HAUTEUR 36,5cm  
PASTILLE PVC DE 8,5cm

C60 1 COROLLE DE 11,5cm  
HAUTEUR 36,5cm  
PASTILLE PVC DE 8,5cm

C61 1 COROLLE DE 11,5cm  
HAUTEUR 36,5cm  
PASTILLE PVC DE 8,5cm

C62 1 COROLLE DE 11,5cm  
HAUTEUR 36,5cm  
PASTILLE PVC DE 8,5cm

C63 1 COROLLE DE 11,5cm  
HAUTEUR 36,5cm  
PASTILLE PVC DE 8,5cm

C64 1 COROLLE DE 11,5cm  
HAUTEUR 36,5cm  
PASTILLE PVC DE 8,5cm

C65 1 COROLLE DE 11,5cm  
HAUTEUR 36,5cm  
PASTILLE PVC DE 8,5cm

C66 1 COROLLE DE 11,5cm  
HAUTEUR 36,5cm  
PASTILLE PVC DE 8,5cm

C67 1 COROLLE DE 11,5cm  
HAUTEUR 36,5cm  
PASTILLE PVC DE 8,5cm

C68 1 COROLLE DE 11,5cm  
HAUTEUR 36,5cm  
PASTILLE PVC DE 8,5cm

C69 1 COROLLE DE 11,5cm  
HAUTEUR 36,5cm  
PASTILLE PVC DE 8,5cm

C70 1 COROLLE DE 11,5cm  
HAUTEUR 36,5cm  
PASTILLE PVC DE 8,5cm

C71 1 COROLLE DE 11,5cm  
HAUTEUR 36,5cm  
PASTILLE PVC DE 8,5cm

C72 1 COROLLE DE 11,5cm  
HAUTEUR 36,5cm  
PASTILLE PVC DE 8,5cm

C73 1 COROLLE DE 11,5cm  
HAUTEUR 36,5cm  
PASTILLE PVC DE 8,5cm

C74 1 COROLLE DE 11,5cm  
HAUTEUR 36,5cm  
PASTILLE PVC DE 8,5cm

C75 1 COROLLE DE 11,5cm  
HAUTEUR 36,5cm  
PASTILLE PVC DE 8,5cm

C76 1 COROLLE DE 11,5cm  
HAUTEUR 36,5cm  
PASTILLE PVC DE 8,5cm

C77 1 COROLLE DE 11,5cm  
HAUTEUR 36,5cm  
PASTILLE PVC DE 8,5cm

C78 1 COROLLE DE 11,5cm  
HAUTEUR 36,5cm  
PASTILLE PVC DE 8,5cm

C79 1 COROLLE DE 11,5cm  
HAUTEUR 36,5cm  
PASTILLE PVC DE 8,5cm

C80 1 COROLLE DE 11,5cm  
HAUTEUR 36,5cm  
PASTILLE PVC DE 8,5cm

C81 1 COROLLE DE 11,5cm  
HAUTEUR 36,5cm  
PASTILLE PVC DE 8,5cm

C82 1 COROLLE DE 11,5cm  
HAUTEUR 36,5cm  
PASTILLE PVC DE 8,5cm

C83 1 COROLLE DE 11,5cm  
HAUTEUR 36,5cm  
PASTILLE PVC DE 8,5cm

C84 1 COROLLE DE 11,5cm  
HAUTEUR 36,5cm  
PASTILLE PVC DE 8,5cm

C85 1 COROLLE DE 11,5cm  
HAUTEUR 36,5cm  
PASTILLE PVC DE 8,5cm

C86 1 COROLLE DE 11,5cm  
HAUTEUR 36,5cm  
PASTILLE PVC DE 8,5cm

C87 1 COROLLE DE 11,5cm  
HAUTEUR 36,5cm  
PASTILLE PVC DE 8,5cm

C88 1 COROLLE DE 11,5cm  
HAUTEUR 36,5cm  
PASTILLE PVC DE 8,5cm

C89 1 COROLLE DE 11,5cm  
HAUTEUR 36,5cm  
PASTILLE PVC DE 8,5cm

C90 1 COROLLE DE 11,5cm  
HAUTEUR 36,5cm  
PASTILLE PVC DE 8,5cm

C91 1 COROLLE DE 11,5cm  
HAUTEUR 36,5cm  
PASTILLE PVC DE 8,5cm

C92 1 COROLLE DE 11,5cm  
HAUTEUR 36,5cm  
PASTILLE PVC DE 8,5cm

C93 1 COROLLE DE 11,5cm  
HAUTEUR 36,5cm  
PASTILLE PVC DE 8,5cm

C94 1 COROLLE DE 11,5cm  
HAUTEUR 36,5cm  
PASTILLE PVC DE 8,5cm

C95 1 COROLLE DE 11,5cm  
HAUTEUR 36,5cm  
PASTILLE PVC DE 8,5cm

C96 1 COROLLE DE 11,5cm  
HAUTEUR 36,5cm  
PASTILLE PVC DE 8,5cm

C97 1 COROLLE DE 11,5cm  
HAUTEUR 36,5cm  
PASTILLE PVC DE 8,5cm

C98 1 COROLLE DE 11,5cm  
HAUTEUR 36,5cm  
PASTILLE PVC DE 8,5cm

C99 1 COROLLE DE 11,5cm  
HAUTEUR 36,5cm  
PASTILLE PVC DE 8,5cm

C100 1 COROLLE DE 11,5cm  
HAUTEUR 36,5cm  
PASTILLE PVC DE 8,5cm

**PLAQUES PVC SATINEES 2mm**

à partir de €1.74 HT

à partir de €1.91 HT

fond blanc A PARTIR DE €1.74 HT ; fond couleur à partir de €1.91 HT

P1 145x101 P2 120x100 P3 150x150 P4 135x150 P5 Ø150 P6 190x115 P7 148x128 P8 148x128 P9 Ø171 P10 241x147 P11 Ø190 P12 172x138 P13 150x150 P14 135x150 P15 172x138 P16 172x138 P17 172x138 P18 101x133 P19 101x137 P20 120x100 P21 175x101 P22 145x101 P23 150x150 P24 135x150 P25 172x138 P26 172x138 P27 172x138 P28 172x138 P29 172x138 P30 172x138 P31 172x138 P32 172x138 P33 172x138 P34 172x138 P35 172x138 P36 172x138 P37 172x138 P38 172x138 P39 172x138 P40 172x138 P41 172x138 P42 172x138 P43 172x138 P44 172x138 P45 172x138 P46 172x138 P47 172x138 P48 172x138 P49 172x138 P50 172x138 P51 172x138 P52 172x138 P53 172x138 P54 172x138 P55 172x138 P56 172x138 P57 172x138 P58 172x138 P59 172x138 P60 172x138 P61 172x138 P62 172x138 P63 172x138 P64 172x138 P65 172x138 P66 172x138 P67 172x138 P68 172x138 P69 172x138 P70 172x138 P71 172x138 P72 172x138 P73 172x138 P74 172x138 P75 172x138 P76 172x138 P77 172x138 P78 172x138 P79 172x138 P80 172x138 P81 172x138 P82 172x138 P83 172x138 P84 172x138 P85 172x138 P86 172x138 P87 172x138 P88 172x138 P89 172x138 P90 172x138 P91 172x138 P92 172x138 P93 172x138 P94 172x138 P95 172x138 P96 172x138 P97 172x138 P98 172x138 P99 172x138 P100 172x138

**PLAQUES METAL - PLAQUES TROPHÉE**  
**ORIGINALES et SEDUISANTES**

à partir de €3.24 HT

effet miroir aspect ultra brillant finition superbe

DORE et ARGENT Satiné

M1 170x110 M2 175x120 M3 150x140 M4 175x120 M5 150x140 M6 175x120 M7 175x120 M8 175x120 M9 137x142 M10 137x142 M11 170x110 M12 175x120 M13 150x140 M14 175x120 M15 150x140 M16 175x120 M17 175x120 M18 175x120 M19 175x120 M20 175x120 M21 175x120 M22 175x120 M23 175x120 M24 175x120 M25 175x120 M26 175x120 M27 175x120 M28 175x120 M29 175x120 M30 175x120 M31 175x120 M32 175x120 M33 175x120 M34 175x120 M35 175x120 M36 175x120 M37 175x120 M38 175x120 M39 175x120 M40 175x120 M41 175x120 M42 175x120 M43 175x120 M44 175x120 M45 175x120 M46 175x120 M47 175x120 M48 175x120 M49 175x120 M50 175x120 M51 175x120 M52 175x120 M53 175x120 M54 175x120 M55 175x120 M56 175x120 M57 175x120 M58 175x120 M59 175x120 M60 175x120 M61 175x120 M62 175x120 M63 175x120 M64 175x120 M65 175x120 M66 175x120 M67 175x120 M68 175x120 M69 175x120 M70 175x120 M71 175x120 M72 175x120 M73 175x120 M74 175x120 M75 175x120 M76 175x120 M77 175x120 M78 175x120 M79 175x120 M80 175x120 M81 175x120 M82 175x120 M83 175x120 M84 175x120 M85 175x120 M86 175x120 M87 175x120 M88 175x120 M89 175x120 M90 175x120 M91 175x120 M92 175x120 M93 175x120 M94 175x120 M95 175x120 M96 175x120 M97 175x120 M98 175x120 M99 175x120 M100 175x120

**PLAQUES FONTE**

à partir de €4.08 HT

Supplément par plaque €0.55 HT

Impression sur plaque PVC ET METAL de votre logo quadri

F1 100x145 F2 145x178 F3 Ø155 F4 125x195 175x175 F5 120x140 F6 120x140 F7 148x128 F8 148x128 F9 Ø10 F10 148x128 F11 148x128 F12 148x128 F13 148x128 F14 148x128 F15 148x128 F16 148x128 F17 148x128 F18 148x128 F19 148x128 F20 148x128 F21 148x128 F22 148x128 F23 148x128 F24 148x128 F25 148x128 F26 148x128 F27 148x128 F28 148x128 F29 148x128 F30 148x128 F31 148x128 F32 148x128 F33 148x128 F34 148x128 F35 148x128 F36 148x128 F37 148x128 F38 148x128 F39 148x128 F40 148x128 F41 148x128 F42 148x128 F43 148x128 F44 148x128 F45 148x128 F46 148x128 F47 148x128 F48 148x128 F49 148x128 F50 148x128 F51 148x128 F52 148x128 F53 148x128 F54 148x128 F55 148x128 F56 148x128 F57 148x128 F58 148x128 F59 148x128 F60 148x128 F61 148x128 F62 148x128 F63 148x128 F64 148x128 F65 148x128 F66 148x128 F67 148x128 F68 148x128 F69 148x128 F70 148x128 F71 148x128 F72 148x128 F73 148x128 F74 148x128 F75 148x128 F76 148x128 F77 148x128 F78 148x128 F79 148x128 F80 148x128 F81 148x128 F82 148x128 F83 148x128 F84 148x128 F85 148x128 F86 148x128 F87 148x128 F88 148x128 F89 148x128 F90 148x128 F91 148x128 F92 148x128 F93 148x128 F94 148x128 F95 148x128 F96 148x128 F97 148x128 F98 148x128 F99 148x128 F100 148x128



# La traction animale *à l'honneur*

**POUR SA 8<sup>E</sup> ÉDITION, LA JNAL PROGRAMMÉE LE 17 AVRIL 2011 SOUHAITE CÉLÉBRER LA TRACTION ANIMALE SOUS TOUTES SES FORMES.**

L'année dernière, vous étiez nombreux à participer à la Journée Nationale de l'Attelage de Loisir. Plus de 60 événements se sont tenus dans toute la France. Meneurs, débutants ou chevronnés, amateurs de chevaux et curieux, tous ont pu découvrir le plaisir de l'attelage. A noter, la diversité des manifestations proposées avec une approche de l'attelage de travail, démonstrations de hersage, expositions de voitures hippomobiles...

En 2011, à chacun d'organiser son événement pour faire ressentir au plus grand nombre les joies de la relation homme/cheval au travers de la traction animale, une pratique accessible à tous. En effet, il est possible d'atteler un poney comme un cheval et l'apprentissage des meneurs peut commencer très tôt.

Cette journée est organisée pour faire connaître et aimer l'attelage et son principal acteur, cheval, poney, mule ou âne. C'est aussi l'occasion de présenter les différentes formes de traction animale qui s'articulent autour de plusieurs thèmes tourisme, spectacle, compétition, travail d'entretien...

L'aspect tourisme peut être développé par l'organisation de randonnées, la mise en avant des séjours en roulotte



*Le travail en paire rend les chevaux complices*

par exemple, qui permettent de découvrir les paysages de nos régions sous un autre angle, allant parfois jusqu'au spectacle équestre avec des reconstitutions médiévales, des courses de chars...

La puissance du cheval est depuis très longtemps utilisée par l'homme pour construire le monde. Après avoir été mis de côté au profit des machines, le contexte actuel invite au retour du cheval dans nos villes comme dans nos campagnes, c'est pourquoi la JNAL souhaite mettre à l'honneur l'utilité de la traction animale pour sensibiliser le grand public à adopter un comportement responsable et respectueux

de la nature. Cette mise en avant va contribuer à la sauvegarde des races par un retour aux traditions.

Ainsi, c'est l'occasion de présenter toutes les initiatives pour faire découvrir le débardage, le labourage, l'entretien des vignes, le maraîchage... mais aussi le ramassage des déchets, le transport de personnes ou l'entretien des espaces verts. Tous ces axes impliquent la nécessité de formations tant pour le cheval que pour la personne qui l'accompagne, avec un matériel adapté. Des stages découverte/perfectionnement peuvent être proposés avec des démonstrations de longues rênes...

pour sécuriser la pratique. Retrouvez la liste des événements sur [www.ffe.com/tourisme](http://www.ffe.com/tourisme) JNAL et si rien n'est organisé près de chez vous, sortez votre attelage, ornez le d'un calicot Journée Nationale de l'Attelage de Loisir 2011 et parcourez les rues de votre village. ■

**FFE Tourisme**



## CONTACT

A vous, centre de tourisme équestre, association de meneurs... de rassembler les familles de l'attelage, randonneurs, meneurs de TREC, et professionnels du cheval de travail pour célébrer la traction animale. Le Comité National de Tourisme Équestre et la Fédération Française d'Équitation mettent à votre disposition des outils pour promouvoir votre manifestation. Pour inscrire votre événement, il suffit de vous rendre sur le site [www.ffe.com/tourisme](http://www.ffe.com/tourisme).



# Lauréats 2010

**LA SEMAINE DU DÉVELOPPEMENT DURABLE 2010, DU 1ER AU 7 AVRIL, A DONNÉ L'OCCASION DE DÉCERNER, EN DÉCEMBRE DERNIER, UN PREMIER TROPHÉE DU MÊME NOM, REMIS PAR BERNARD PAVIE ET SERGE LECOMTE, DANS LE CADRE DE L'ASSEMBLÉE GÉNÉRALE DU CNTE. PRÉSENTATION DES INITIATIVES RÉCOMPENSÉES.**

### 41 CONCURRENTS

Pour cette première, 41 établissements s'étaient engagés dans une démarche, qui ne demande qu'à croître et embellir, pour aboutir à une véritable prise de conscience commune et s'engager, résolument, dans une campagne nationale d'utilité publique. Il s'agit bien aujourd'hui de semer le bon grain de la raison et de la responsabilité, dont nous devons tous être les dépositaires attentifs et vigilants. La réussite de cette entreprise ne peut être menée sans la participation active du monde de l'équitation où le tourisme équestre, du fait de sa position au cœur des activités de pleine nature, peut et doit montrer le chemin, aux côtés du promoteur de l'opération, le Ministère de l'Écologie, de l'Énergie, du Développement Durable et de la Mer (MEEDDM).

Après inventaire et examen, 8 « nominés » avaient été retenus, parmi lesquels le jury a désigné les trois premiers lauréats du Trophée du Développement Durable. Coup de projecteur sur les lauréats qui ont ouvert la voie et arborent fièrement la plaque de leur trophée remise avec la selle Forestier gagnée pour l'occasion.



Le recyclage, axe majeur du développement durable aux sabots du Mas Massou

### CE EQUI-LIBRE À MONTREUIL-BELLAY

Nous sommes en présence d'une mine d'or de la débrouillardise, d'élan du cœur, aux savoir-faire multiples et étonnants, qui correspondent aux buts poursuivis par la démarche. Qu'on en juge...

L'établissement, associatif, très généraliste, installé près de Saumur, 49, à proximité d'une forêt de 800 hectares, opère dans une région très touristique. Il prodigue de l'enseignement, fait du tourisme équestre, de l'attelage et il est poney-club. Il récupère aussi, par amour et respect, des chevaux et

poneys malades, blessés, maltraités et les remet sur pied. Sa directrice, Chantal Deffenain, informaticienne qui a tout plaqué pour vivre pleinement une reconversion réussie n'a pas évolué en terre inconnue en matière de développement durable et ce trophée colle harmonieusement aux objectifs très fédérateurs développés pour les adhérents, qui le vivent au quotidien dans le centre équestre. Celui-ci, installé à côté d'une déchetterie, fait que tout le monde est sensibilisé au recyclage, de façon très naturelle, à commencer par les enfants. On trouve également un intérêt financier à développer les bons réflexes

et tout ce qui peut rapporter quelques euros est toujours bon à prendre, notamment pour payer les engagements aux concours. C'est le cas avec le compost traité en lombriculture, l'art et la manière de faire travailler les vers de terre, collaborateurs précieux et efficaces. La fumière du centre est organisée dans ce sens, conduite rationnellement et le fumier recyclé scientifiquement pour être monnayé en or brun. La ferraille récoltée est revendue à un ferrailleur qui fréquente l'établissement. Les *Papilles en gogouette*, épicerie solidaire du commerce équitable, travaille en partenariat avec le centre qui possède un jardin potager où les enfants s'activent opportunément, récoltent les légumes et font parfois fièrement la cuisine pour régaler les adultes. Toute cette organisation, machine bien huilée, où rien n'est laissé au hasard, participe d'une volonté sans faille de vivre sans gaspillage, en respectant la nature et en prodiguant sans cesse les bons gestes. Elle s'appuie aussi sur une vraie dynamique familiale dans laquelle les enfants sont les éléments moteurs et tirent dans le bon sens les adultes. Difficile de



faire mieux, un modèle du genre ! [www.anjou-equitation.fr](http://www.anjou-equitation.fr)

## EE DE LA CHAMPIONNERIE À BEC-DE-MORTAGNE

Poney-club à vocation tourisme équestre, situé à une dizaine de kilomètres de Fécamp, 76, le centre dirigé par Sandrine et Jean-Luc Bellée possède 40 à 45 poneys et quelques chevaux de compétition de horse ball. Il élève des fjords et des shetlands, tout en engageant des cavaliers à une soixantaine de concours par an, notamment en horseball. Le club reçoit aussi une nombreuse clientèle touristique. A noter que cette clientèle n'est pas prête à faire du ramassage de décharges sauvages, ce que font volontiers les cavaliers locaux. Des promenades Nature Propre ont été organisées pour récupérer des déchets. Sandrine Bellée signale que la semaine du DD les a beaucoup aidés pour sensibiliser le public. Des panneaux ont appelé l'attention, avec une signalisation spéciale. La charte aux 10 engagements a été affichée... et lue. Le centre a trouvé un agriculteur qui veut bien les débarrasser du fumier... mais pas au point d'envisager un échange pour de la paille « *Nous portons le fumier chez l'agriculteur, qui nous vend le foin* ». Dans cette optique, l'achat de l'alimentation des chevaux se fait sur des circuits courts. Le covoiturage est aussi une réalité favorisée et organisée. Le tableau d'affichage fonctionne bien et apporte de réelles satisfactions aux cavaliers. Bénéfice : solutions aux problèmes de transport, gain de temps, moins de pol-

lution, convivialité. Le tri sélectif est rentré dans les mœurs et aujourd'hui c'est devenu un réflexe. Il a fait l'objet d'une promotion particulière durant la semaine DD. Un système de récupération d'eau de pluie a été mis en place avec succès. Des sacs de crottin ont été préparés et proposés au public. Chaque année le club organise un vide-grenier qui prend l'allure d'une bourse d'échanges pour toutes sortes de matériels pouvant être achetés pour équiper les enfants à moindre coût. Le développement durable n'est pas encore au cœur des préoccupations constantes de l'établissement mais là comme ailleurs cependant, pour s'en réjouir, les enfants tirent les parents vers le haut. [http : / championnerie.sport.fr/](http://championnerie.sport.fr/)

## LES SABOTS DU MAS MASSOU À ROUSSAC

Le poney-club, dirigé par Carine Dubois, à vocation tourisme équestre, est situé au nord de la Haute-Vienne, à 45 kilomètres de Limoges. Le site a été choisi pour sa beauté, comme pour sa biodiversité. L'établissement ne possède pas d'écuries et les 35 poneys et les 3 chevaux petit modèle vivent au pré toute l'année, de même que 5 ânesses, utilisées bâchées et montées. On les produit, avec les enfants, dans des fêtes de village, avec respect de toutes normes de sécurité, dont le casque, bien entendu. Le club possède aussi une mini-ferme avec des animaux de petite taille : moutons d'Ouessant, chèvres naines, cochons vietnamiens et différentes variétés de poules rares. De manière habituelle,



Activités nature au programme du CE équi-libre

©CE Équi-libre

le crottin est récupéré par les particuliers qui le souhaitent contre nettoyage corrélatif des prés. Le reste est composté par le club pour fumer un potager totalement bio où les enfants sèment, plantent, récoltent des légumes qu'ils ramènent chez eux au moment opportun. Il y a aussi culture de légumes anciens ou les insectes « nuisibles » sont examinés pour leurs caractéristiques particulières, mœurs, formes, couleurs...

Le problème de l'eau est résolu naturellement, le site possédant un étang et des sources. Le covoiturage est pratiqué de façon courante et organisée. Pour la semaine du DD, le club a organisé une journée particulière, autour du poney, avec divers aspects touchant aux buts poursuivis, comme le tri sélectif dans le cadre des repas et ailleurs, la récupération des déchets organiques pour ramener ceux-ci, soit pour les animaux de la mini-ferme, soit pour

les composter. On a aussi inventorié les herbes folles du potager, recherché les pollinisateurs et autres, organisé un carrousel imagé : le bal des insectes. L'opération a d'ailleurs bénéficié d'un article de presse avec photo. Le club intègre les Galops de pleine nature dans son enseignement et s'y appuie. Carine fait la chasse aux mégots qui ne trouvent pas droit de cité, hors des réceptacles prévus à cet usage !

Même si tous les aspects du DD ne sont pas encore entrés de façon pérenne dans les activités quotidiennes du club, il faut souligner les efforts déployés et une belle volonté de poursuivre. Là, comme pour les deux autres lauréats, les enfants constituent des locomotives de choix pour entraîner les parents, qui ne demandent que ça. [www.les-sabots-du-mas-massou.ffe.com](http://www.les-sabots-du-mas-massou.ffe.com). ■

Hervé Delambre

# Clubs et cavaliers *responsables*

**POUR LA DEUXIÈME ANNÉE CONSÉCUTIVE, LE CNTE ET LA FFE S'ASSOCIENT AU MINISTÈRE DE L'ÉCOLOGIE, DU DÉVELOPPEMENT DURABLE, DES TRANSPORTS ET DU LOGEMENT (MEDDTL) ET PROPOSENT DES ACTIONS SPÉCIFIQUES À L'ÉQUITATION ET QUI S'INSCRIVENT DANS LES OBJECTIFS DE CETTE SEMAINE.**



## RENDEZ-VOUS

La Semaine du développement durable est un rendez-vous incontournable et très attendu. Chaque année, le Ministère du Développement Durable invite les entreprises, les associations, les services publics, les collectivités et les établissements scolaires à promouvoir, du 1er au 7 avril, les principes du développement durable. L'objectif de cette opération est de sensibiliser les Français aux enjeux du développement durable et d'inciter chacun à adopter des comportements plus responsables.

## LE TROPHÉE DU DÉVELOPPEMENT DURABLE

L'ensemble des adhérents participant qui auront inscrit une ou plusieurs actions auprès du MEDDTL dans le cadre de la Semaine du Développement Durable pourront participer au Trophée du Développement Durable. Chaque action devra faire l'objet d'un descriptif et d'illustrations. Les meilleures initiatives seront récompensées lors du Salon du Cheval 2011.



## COMMENT PARTICIPER ?

Étape 1 : organisez, du 1er au 7 avril prochains, un ou plusieurs événement(s) valorisant les principes du développement durable.

Étape 2 : faites connaître votre projet en vous rendant sur le site [www.ffe.com/tourisme](http://www.ffe.com/tourisme) et en remplissant le formulaire d'inscription avant le 31 mars 2011. Veillez à expliquer clairement et précisément la mise en œuvre de votre projet.

Étape 3 : votre formulaire est étudié et validé au regard des critères de sélection :

- la/les manifestation(s) se déroule(nt) pendant la semaine du 1er au 7 avril : aucune manifestation programmée en dehors de ces dates ne sera acceptée dans le cadre de l'appel à projets
- la/les manifestation(s) valorise(nt) un changement de

comportement en faveur du développement durable et/ou une mesure issue du Grenelle Environnement

- la/les manifestation(s) valorise(nt) au moins 2 des 3 aspects du développement durable : économie, social et environnement.

Si la / les manifestation(s) que vous organisez respecte(nt) ces critères de sélection, votre formulaire est validé et inscrit au programme des manifestations. Vous recevez ensuite un mail de confirmation.

## LES ACTIONS

Afin que les clubs et associations adhérents de la FFE organisent une manifestation qui puisse s'inscrire dans le cadre de cette semaine, nous proposons une liste non exhaustive d'actions pouvant être conduites en fonction de leurs activités et de leur implantation géographique.

- Mise en place de jeux concours : concours de dessins et/ou de photos « nature et développement durable »
- Diffusion de la charte des « 10 engagements des cavaliers en faveur du développement durable »,
- Remise d'une attestation de « cavalier responsable ». Les adhérents pourront les délivrer à leurs cavaliers à la suite d'une action « durable », comme par exemple : réponse à un questionnaire développement durable à la fin d'une séance, ballade avec ramassage des déchets...
- Valorisation des Galops de pleine nature.
- Mise en place d'un rallye développement durable avec questions et ateliers.
- Organisation d'une journée de veille écologique. C'est l'occasion de proposer une sortie « ramassage des déchets » ou « recensement des décharges sauvages ».

Le CNTE-FFE met à disposition des participants des outils :

- Panneaux développement durable à afficher au club,
- Fiches « Semaine du Développement durable »,
- Charte des « 10 engagements du cavalier responsable »,
- Attestation « cavalier responsable »,
- Jeu questions/réponses développement durable. ■





# EN BOUTIQUE À LA FFE



## BON DE COMMANDE

### KIT «ÉCOLE TROP TOP», LE KIT

- 1 dossier FFE Club Ecole,
- 1 dossier FFE Club Lycée Collège,
- 6 grandes affiches
- Bienvenue au Poney-Club de Trop Top,
- 6 dossiers la classe au Poney-Club,
- 30 cahiers
- Poney Soleil,
- 30 cartes postales,
- 30 baptêmes,
- 30 affichettes et
- 60 autocollants.

PRIX

NB LOTS

TOTAL

50 €

### KIT «NATURE FFE», LE KIT

80 cartes avec notice et affiche pédagogique.

10 €

### INSIGNES GALOP

Le lot de 10 (préciser n°) : \_\_\_\_\_

25 €

### DIPLÔME CAVALIER D'OR, D'ARGENT ET DE BRONZE

Le lot de 100

80 €

### DIPLÔME DE RÉUSSITE ÉQUESTRE

Le lot de 50 \_\_\_\_\_

10 €

### COLIS CLUB

3 kg de documents à la demande

50 €

Cochez vos préférences :

#### PANNEAUX À L'UNITÉ:

- J'éteins la lumière - A4
- Je ferme le robinet - A4
- Je mets mes déchets à la poubelle - A4
- Je respecte plantes et animaux - A4
- Je ferme la porte - A4
- Bienvenue au Club - A3

#### PRÉSENTOIR:

#### DÉPLIANTS:

- Bienvenue au club
- Guide du cavalier
- Comprendre le cheval

TOTAL TTC FRANCO DE PORT



NOM, PRÉNOM : \_\_\_\_\_

CLUB : \_\_\_\_\_

ADRESSE : \_\_\_\_\_

\_\_\_\_\_

#### RÈGLEMENT :

- Par chèque à l'ordre de la FFE.
- Par débit de mon compte adhérent

n°

Date : \_\_\_\_/\_\_\_\_/201\_\_

Signature :

A RETOURNER A FFE CLUB : PARC ÉQUESTRE - 41600 LAMOTTE - FAX 02 54 94 46 20

# POINT.P, *partenaire des clubs*

**POUR LA 3<sup>E</sup> ANNÉE CONSÉCUTIVE, LA FFE VIENT DE RENOUELER SON PARTENARIAT AVEC POINT P ET LE RÉSEAU DSC, DISTRIBUTION SANITAIRE CHAUFFAGE. RAPPEL DES AVANTAGES CONSENTIS AUX CLUBS ET CAVALIERS FFE PAR LE NUMÉRO 1 DE LA DISTRIBUTION DE MATÉRIAUX DE CONSTRUCTION EN FRANCE.**

## RÉSEAU NATIONAL

Avec ses 950 agences, ses conseils personnalisés, sa sélection des meilleurs matériaux, choisis parmi les plus grands fabricants, POINT P est votre interlocuteur privilégié pour tous vos projets de construction et de rénovation.

## RÉSEAU DSC

Le réseau DSC, Distribution Sanitaire Chauffage, est une filiale de POINT P, groupe Saint-Gobain. Il regroupe les enseignes CEDEO, Dupont Sanitaire Chauffage et Clim + et son association au partena-



POINT.P partenaire des la FFE pour la 3<sup>e</sup> année

riat FFE permet d'élargir la gamme des produits concernés par le partenariat Point P.

FFE 2011 sur la base de son tarif public.

## 11 SPÉCIALITÉS

Leader de la distribution de matériaux de Construction en France, le Groupe POINT P a l'ambition d'être reconnu comme la référence dans ses activités. Ses agences réparties dans toute la France proposent une sélection des meilleurs matériaux, choisis chez les plus grands fabricants dans 11 spécialités, gros œuvre, couverture, aménagement / isolation, menuiserie, bois / panneaux / bardages, parquets et lambris, salle de

bain, carrelages, aménagements extérieurs, piscines, outillage et matériel.

Il existe deux types de points de vente, les agences généralistes qui proposent une large gamme de produits pour l'ensemble des métiers du bâtiment et les agences spécialistes qui offrent des gammes profondes et des services spécifiques dans l'une ou l'autre des activités suivantes : bois, panneaux, carrelages, salles de bains, sanitaires & chauffage, travaux publics, aménagements extérieurs. ■

## CONTACTS

FFE Parc

T 02 54 94 46 07

F 02 54 94 46 10. Mèl : [logistique.parc@ffe.com](mailto:logistique.parc@ffe.com)

Pour en savoir plus [www.point.fr](http://www.point.fr) en lien depuis [www.ffe.com](http://www.ffe.com).

Retrouvez aussi POINT.P sur son stand pendant le Generali Open de France et le Meeting des Propriétaires.

## AVANTAGES CLUBS

Les clubs adhérents FFE sont des clients privilégiés de POINT P. Ils bénéficient d'ouverture de comptes professionnels avec des conditions avantageuses de tarifs, des conseils de pro et des facilités de paiement.

## AVANTAGES CAVALIERS

POINT P concède une réduction de 5% aux cavaliers titulaires de la licence





# Economiser *les énergies renouvelables*

**LES PROJETS DU CLUB DANS LE DOMAINE DES ÉNERGIES RENOUVELABLES PASSENT PAR DES ÉQUIPEMENTS ADAPTÉS. CHAUFFE-EAU SOLAIRES ? PANNEAUX PHOTOVOLTAÏQUES ? ECONOMIE D'EAU ? LIMITEURS DE DÉBIT ? SYSTÈMES DE RÉCUPÉRATION D'EAU DE PLUIE ? LE RÉSEAU DSC EST LÀ POUR VOUS AIDER.**

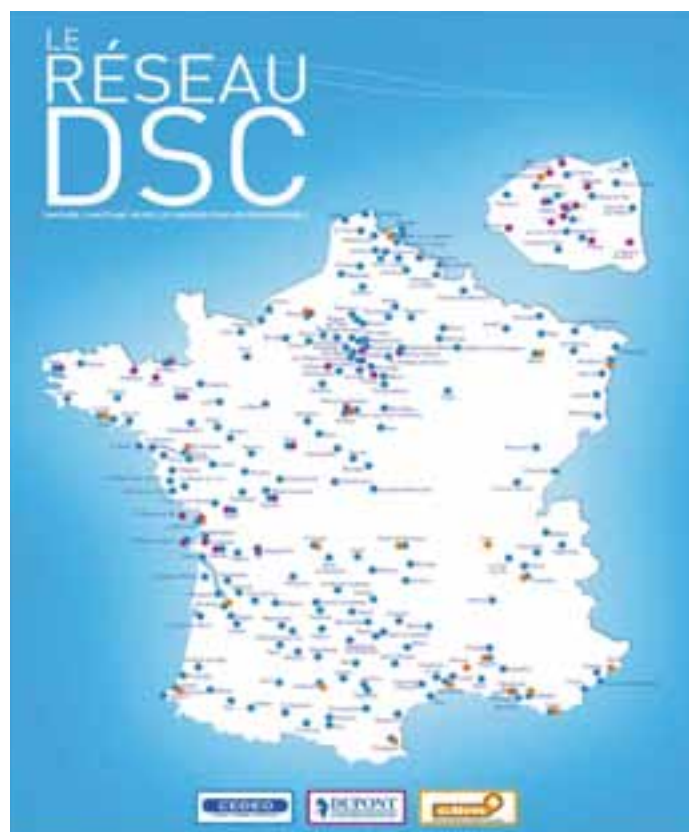
## **PARTENAIRE**

Toutes vos questions ont des réponses auprès de DSC dans l'un des magasins que vous pouvez visualiser sur la carte ci-contre.

## **SOLUTIONS**

Les conseillers de DSC, spécialisés dans le négoce professionnel du chauffage, du sanitaire, de la climatisation et de la plomberie, sont là pour répondre à vos questions et pour proposer des solutions adaptées à vos projets.

Vous pourrez y acheter, aux meilleures conditions, toutes les fournitures nécessaires à l'équipement et à la maintenance de vos installations dans ce domaine dont l'incidence est lourde sur le budget du club.



## **COMPTE PROFESSIONNEL**

Vous pouvez ouvrir un compte professionnel auprès de DSC qui vous permettra d'enlever ou de vous faire livrer les produits tout au long du mois en recevant une seule facture globale en fin de mois.

## **CONTACT**

Contactez votre correspondant habituel POINT.P. Il vous orientera vers votre interlocuteur CEDEO, Dupont Sanitaire Chauffage ou Clim +. ■

# Projet de construction *d'une écurie*

**VOUS VOULEZ CRÉER VOTRE ÉCURIE OU L'AGRANDIR SUR DES BASES TECHNIQUES SIMPLES ET RAISONNABLES? VOUS TROUVEREZ DANS CETTE RUBRIQUE UN EXEMPLE D'ÉCURIE À MONTER. VOUS POURREZ SUIVRE LE DÉTAIL DES PRINCIPALES ÉTAPES DE CONSTRUCTION DANS 9 NUMÉROS DE LA REF.**

## UN PROJET À PORTÉE DE MAIN

Aujourd'hui, pour construire votre écurie, vous avez la possibilité de faire appel à des entreprises, mais d'autres solutions s'offrent à vous, vous pouvez notamment, sur recommandations professionnelles, construire vous même votre écurie, en maîtrisant les coûts.

## LES ÉTAPES DANS LA REF

A partir de ce mois-ci et jusqu'en novembre, vous trouverez toutes les étapes nécessaires à la construction d'une écurie adaptée, simple et à laquelle vous pourrez, en fonction du



La construction commence par des simulations

©FFEParc/GR

budget ajouter des options pour l'agréments, comme un bardage extérieur, des abreuvoirs automatiques, des fenêtres, une sellerie, un bureau, etc... et ce, que vous construisiez vous-même l'écurie ou que vous ayez choisi une autre solution.

- Boxes et aménagement des écuries : août
- Aménagements extérieurs : septembre
- Récupérateur d'eau et fumière : octobre
- Présentation projet final : novembre

## FORMALITÉS PRÉALABLES

Avant tous travaux, il faut veiller à respecter les règles d'urbanisme qu'impliquent certains travaux :

Consultez le Plan d'Occupation des Sols (POS) ou Plan Local d'Urbanisme (PLU) de votre commune pour savoir dans quelle zone vous vous trouvez et connaître les règles de construction qui sont attachées au zonage ainsi que

le Règlement Sanitaire Départemental (RSD) qui prévoit la distance minimum à respecter entre un bâtiment d'élevage et des constructions d'habitation ou à usage professionnel. Cette distance est au minimum fixée à 50 m.

Les constructions nouvelles exigent normalement l'obtention d'un permis de construire. Par exception, certaines d'entre elles ne nécessitent qu'une déclaration préalable. Pour plus d'informations, consultez le tableau des formalités dans l'espace Ressources et Qualité sur [www.ffe.com](http://www.ffe.com), rubrique *Installation Construire Formalités Administratives*.

## OBTENTION DU PERMIS DE CONSTRUIRE

En principe, le permis de construire ne peut être instruit que si la personne qui entreprend des travaux soumis à une autorisation a fait appel à un architecte pour établir le projet faisant l'objet de la demande. Ne sont pas tenus d'avoir recours à un architecte les personnes physiques ou les EARL à associé unique qui déclarent vouloir édifier

**POINT.P**  
Matériaux de Construction

## RÉFÉRENCES

Localisez le POINT P le plus proche de chez vous et retrouvez tous les matériaux chez nos partenaires sur [www.pointp.fr](http://www.pointp.fr) et [www.cedeo.fr](http://www.cedeo.fr).

- Permis de construire et formalités : mars
- Présentation de l'écurie type, implantation de l'écurie, fumière et récupérateur d'eau de pluie : avril
- Gros œuvres, fondations et réseaux : mai
- Structures, charpentes et couvertures : juin
- Huisseries, électricité et plomberie : juillet



une construction à usage agricole dont la surface de plancher hors œuvre brute ne dépasse pas 800 m<sup>2</sup>. La demande de permis peut être présentée par le propriétaire ou futur propriétaire du terrain sur le formulaire CERFA 13409\*01 à l'exception des maisons individuelles. La demande doit contenir :

- l'identité des demandeurs,
- une attestation des demandeurs justifiant les conditions,
- l'identité de l'architecte si besoin,
- la localisation et superficie du/des terrains, - la nature des travaux, - la destination des constructions (habitation, exploitation agricole...), - la surface hors œuvre nette, SHON, des constructions projetées, réparties entre les différentes destinations, - si le terrain comporte déjà des construc-



Le choix du type d'écurie est décisif

tions, leur destination et leur SHON. Le dossier à joindre à la demande comprend un plan de situation et le projet architectural avec la notice, le plan de masse et les documents joints.

### FISCALITÉ

Sont normalement redevables de la Taxe Locale d'Équipement, TLE, les personnes bénéficiaires des autorisations pour des

opérations d'aménagement, de construction, de reconstruction et d'agrandissement des bâtiments de toute nature. Toutefois, les locaux destinés à héberger les animaux, tels que les écuries et les surfaces des bâtiments affectées aux activités équestres sont exonérés de cette taxe. La loi de finances rectificative pour 2010 a remplacé la TLE par la Taxe d'Aménagement qui sera applicable aux déclara-

tions et demandes d'autorisation déposées à compter du 1<sup>er</sup> mars 2012. Les surfaces affectées aux activités équestres demeureront exonérées de cette nouvelle taxe d'aménagement. Les bâtiments ruraux servant à l'exploitation agricole (écuries, grange, logement du gardien) sont également exonérés de taxe foncière.

■ **FFE Ressources et FFE Parc**

## ABONNEMENT À LA REF

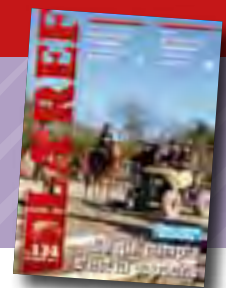
▲ L'INFO À LA SOURCE

▲ LES INNOVATIONS PÉDAGOGIQUES

▲ LA VIE DU SPORT

▲ LES CALENDRIERS ET LES RÈGLEMENTS

▲ TOUTES LES RÉFÉRENCES DU MONDE ÉQUESTRE



NOM, PRÉNOM : \_\_\_\_\_

CLUB : \_\_\_\_\_

ADRESSE : \_\_\_\_\_

RÈGLEMENT :

À RETOURNER A : SIF - 14490 LITTEAU

TARIF 50€ Par chèque à l'ordre de la FFE

## Bienvenue aux nouveaux adhérents

EGN désigne les Ecuries du Grand National



### ALSACE

**ORAG**, Elevage du Rhin la Selle D Or, Doppel Julie, Rue Du Moulin, C/O Doppel Julie, 67230 Obenheim, 06-86-85-01-05

### AQUITAINE

**ORAF**, Asso Noam Attelage, Cayrou Nolwenn, C/O Nolwenn Cayrou, La Sigonie, 24330 St Geyrac, 06-32-25-53-05

**ORAG**, Ecuries Du Puy, Woreczek Anna, Le Bois Du Moulin, 24430 Razac Sur L Isle, 06-09-60-62-31

**EGN**, Ecurie Cwd - Destrier, Claud Boris, Bp 76 - Bellevue, Chemin Fontaine De Fanny, 24300 Nontron, 06-25-14-18-44

**CLAG**, Ecuries Du Val De Tursan, Eluard Philippe, Eluard Philippe, Impasse Saubons, 33720 Landiras, 06-62-79-85-68

**CLAG**, Ecurie Ipas Raymond, Ipas Raymond, Bon Nathalie, Lieu Dit Lamourouse, 47340 Sauvagnas, 06-84-71-93-66

**ORAF**, As Pau Pyrenees International Endurance, Bear Mathilde, 5 Rue De Livron, 64000 Pau, 06-07-60-29-23

### AUVERGNE

**EGN**, Ecurie Eurostral - Lambey, Dif Philippe, 9 Rue Henri Moine, 03310 Neris Les Bains, 06-07-23-70-86

**ORAG**, Ecurie Marion Bouchard, Bouchard Marion, 18 Rue De Sainte Foy, 03450 Ebreuil, 06-48-48-87-83

**ORAG**, Noemie Deat, Deat Noemie, Deat Noemie, Bat G2 - Ap 120 - Cite Etienne, 4 Av De Clermont, 63200 Riom, 06-04-13-69-02

**CLAF**, Asso Caval Nature En Auvergne, Raynoird Guy, Villars, 9 Allée Des Hirondelles, 63870 Orcines, 06-67-16-74-76

### BOURGOGNE

**ORAF**, Asso Les Ecuries De La Vallée Du Serein, Remondet Fabien, Dony Richard, 16 Grande Rue, Puits De Courson - C/O Me G. Vignaud, 89800 St Cyr Les Colons, 06-85-83-67-62

### BRETAGNE

**EGN**, Ecurie Sellerie Butet Competition, Cadet Tony, Le Bourg, 22200 Moustery, 06-87-82-58-55

**EGN**, Ecurie Vrt Espoir, Pigeon Thibault, Lieu Dit La Moraudiere, 35680 Louvigne De Bais, 02-99-49-09-29

### CENTRE VAL DE LOIRE

**ORAG**, Ecurie Audrey Hannequart, Hannequart Audrey, Hannequart Audrey, Lieu Dit La Couronne, 18600 Vereaux, 06-26-91-34-60

**CLAG**, Domaine D Escorpain, Aguinet Pierre, Aguinet Pierre, Lieu Dit La Trogne, 28270 Escorpain, 06-50-67-57-11

**ORAF**, Asso Le Masny Equitation, Berthier Chantal, Le Masny, 41320 Chatres Sur Cher, 02-54-98-06-93

**ORAF**, Asso Sport Equestre Du Gue Pean, Janvier Jane, Le Gue Pean, C/O Mme Janvier Jane, 41400 Monthou Sur Cher, 06-08-69-65-72

**ORAG**, Le Ranch Des Chicots, Bouvet Christian, 415 Les Chicots, 45210 Louzouer, 06-85-81-17-24

### CHAMPAGNE-ARDENNES

**ORAG**, La Chevauchee - Mds, Sarrazin Delorme Martine, 23 Rue Des Lavoisirs, 51170 Aougnay, 03-26-91-61-88

### CORSE

**ORAG**, Rene Lailler - Moniteur Independant, Lailler Rene, Lailler Rene, Avenue Revincio, Orsini M - Bat B1, 20290 Borgo, 06-80-02-53-93

### COTE DAZUR

**ORAF**, Asso Les Cavaliers De St Cezaire, Candido Dominique, 420 Chemin De La Stele, 06530 St Cezaire Sur Siagne, 06-23-75-39-74

**ORAG**, Ecurie Olivier Raimbault, Raimbault Olivier, Domaine Du Clos Madame, 83149 Bras, 06-18-25-47-56

### FRANCHE COMTÉ

**ORAF**, Asso L Ecurie De La Loue, Bruchon Lucile, Chapuis Marie, 11 Rue D Archay, 25111 Montge-soye, 06-76-63-22-17

**CLAG**, Asso Equestre L Oxe, Lesieur Amelie, 2 Rue Suzanne Melk, 70000 Navenne, 06-84-73-22-11

### ILE DE FRANCE

**EGN**, Ecurie Vicomte A., Strom Isabelle, 115 Avenue Henri Martin, 75016 Paris, 01-40-72-71-89

**EGN**, Ecurie Galo Pro - Royal Horse, Rombaut Benjamin, 4 Rue Voltaire, 78600 Maisons Laiffite, 06-11-50-62-87

**ORAG**, Exclusive Dressage, Jambon Veronique, El Bahjaoui Mustapha, 9 Grande Rue, 77390 Beauvoir, 06-16-68-64-02

**ORAG**, Ecuries De Faustan, Schuchard Severine, 352 Chemin De La Villebertin, 77610 La Houssaye En Brie, 06-10-30-61-56

**ORAG**, Ecurie Guillaume Gaudry, Gaudry Guillaume, Gaudry Guillaume, Hameau Du Visy, 77610 Fontenay Tresigny, 06-37-89-52-81

**ORAF**, Asso Equus Partners, Denis Tirel Pascal, Gaudfroy Martial, 47 Avenue De Lorraine, 78110 Le Vesinet, 06-89-49-38-31

**ORAG**, Ecuries Godolphin, Guyot Jean Lou, Guyot Jean Lou, 16 Chemin De Montfort, 78950 Gambais, 06-13-07-89-49

**ORAF**, Asso A N E V W, Walti Adamo Michel, Walti Adamo Michel, 1 Rue De Fontaine Liveau, 91580 Etrechy, 01-60-80-55-19

### LANGUEDOC ROUSSILLON

**ORAG**, Ecurie Guillamon, Guillamon Daniel, Guillamon Daniel, 1745 Route De L Espiguette, 30240 Le Grau Du Roi, 06-25-41-00-44

**ORAF**, Asso Voltige Oc, Dory Marie Jose, 721 Rue Du Pre Aux Clercs, Le Lauriat 2 - N° 2, 34090 Montpellier, 06-98-99-54-13

**ORAG**, Domaine De La Yole, Gassier Jean, Domaine De La Yole, 34350 Vendres, 04-67-37-33-70

**ORAG**, Bertin Stephane, Bertin Stephane, Bertin Stephane, Res L Emeraude N°1, Moniteur Independant, 34570 Vailhauques, 06-43-10-10-31

**ORAG**, L Attrape Reve, Cherbonnel Madline, Cherbonnel Madline, Rte D Octon, L Attrape Reve, 34700 Le Puech, 06-71-83-68-19

**ORAG**, Elevage De Barres, Corrieu Denis, Carrer De La Quillane, 66210 La Llagonne, 06-86-70-64-85

**CLAG**, Ecuries De St Jaume, Amiel Sebastien, Amiel Sebastien, Route De Marquixanes, 66500 Prades, 06-79-86-39-98

**ORAF**, Asso American Horse Farm, Verges Nicolas, Verges Nick, Domaine De Las Caneilles, 66720 Tautavel, 06-71-10-21-51

### LORRAINE

**EGN**, Ecurie Equiplus Sols Equestres, Lorrain Simon, La Prairie, 57420 Pournoy La Chetive, 06-63-39-90-00

**ORAG**, Ecurie Du Jure, Cappelerae Anne Catherine, 11 Grande Rue, 55000 Comblès En Barrois, 06-72-75-02-64

### MIDI-PYRÉNÉES

**EGN**, Ecurie Cre Midi Pyrenees, Carliie Thomas, Le Chau, 226 Impasse Du Parc, 32600 Pujaudran, 06-62-88-69-11

**ORAG**, Ecurie Emmanuel Frejaville, Frejaville Emmanuel, Frejaville Emmanuel, Lieu Dit Le Bourg, 12260 Montsales, 06-11-17-77-20

**ORAF**, Asso La Cavalcade En Levezou, Armillon Amandine, Armillon Amandine, Ourtiguat, 12410 Salles Curan, 05-65-69-18-99

**ORAG**, Centre Equestre Sesame, Balanca Patrick, Marbehant Aude, Lieu Dit Bladets, 31360 St Medard, 05-62-01-31-17

**ORAF**, Asso De Meneurs D Equides Du Lot, Bertheau Jean Pierre, Camp De L Eglise, 46140 Parnac, 05-65-20-18-40

**ORAF**, Asso Les Cavaliers De L Anglesienne, Sicard Jean Paul, Sanfe, 81260 Angles, 05-63-73-05-95

**ORAG**, Centre Equestre Au Seigneur, Guiraud Venance, Guiraud Venance, Lieu Dit Borie, 82400 St Vincent Lespinasse, 06-69-95-92-62

### NORD PAS DE CALAIS

**ORAG**, Ecurie Du Peuplier, Robillard Yvan, Robillard Yvan, 60 Grande Rue, 59218 Vendegies Au Bois, 06-81-07-47-23

### NORMANDIE

**EGN**, Ecurie Sens O Riel, Hanne Gaelle, Haras Du Bois Margot, 14590 Le Pin, 06-08-50-42-23

**EGN**, Ecurie Technibel, Maupiler Jacques, La Couture De Gironde, 61570 Boissei La Lande, 06-07-76-38-28

**ORAG**, Alexandre Elefteriou Team, Elefteriou Alexandre, Haras Des Dames, 14340 Notre Dame D Estrees, 06-81-46-78-81

**ORAG**, Ecurie Mon Bel Air, Guenet Tess, Guenet Tess, 3 Rue Mon Bel Air, 27110 Feugueroles, 06-79-51-02-69

**ORAG**, Ecurie Des Champs, Lemasle Jean Yves, Lemasle Annie, 3 La Courterie, 50300 St Martin Des Champs, 02-33-48-15-97

**ORAG**, Ecurie Gaelle Jamet, Jamet Gaelle, La Cour, 61000 Cerise, 06-70-26-18-52

**ORAF**, Asso Millenium Pony, Ratel Katia, Ratel Katia, 405 Rte De La Mare Aux Loups, 76230 Quincampoux, 06-20-39-16-71

### PAYS DE LA LOIRE

**EGN**, Ecurie D'Ellipse - Team Cheval Shop, Busquet Frederic, La Brochardais, 44260 Malville, 02-40-56-08-82

**ORAG**, Domaine Des Ecuries Motton, Motton Benoit, Bouit Du Bois, Ecurie Motton, 44810 Heric, 09-64-27-67-74

**ORAG**, Ecuries Des Quatre Vents, Bocquier Stephane, Piece De L Ormeau, 49700 Ambillou Chateau, 06-08-88-99-60

**ORAG**, Ecurie De L Aumoy, Chaboteau Gaetan, Chaboteau Gaetan, C/O Mr Chaboteau Gaetan, 72540 Epineu Le Chevreuil, 06-76-60-67-61

### PROVENCE

**EGN**, Ecurie Antares Sellier - Vans Fautras, Rivet Frederic, Haras De La Buissonne - Rn7, Quartier L Angesse, 13590 Meyreuil, 06-99-75-17-76

**ORAF**, Asso Lou Paradou, Weber Aurelie, Weber Aurelie, 42 Bd De La Draisine, 13330 Pelissanne, 06-22-76-26-15

**ORAG**, Ecurie Benoit Parent, Parent Benoit, Parent Benoit, Le Moulin Des Rosiers Les Moul, Chemin De La Transhumance, 13550 Noves, 06-19-24-52-64

**ORAF**, Conservatoire Francais Cheval Lipizzan, Philip Gerard, Quartier Des Laumes, 13640 La Roque D'anthéron, 04-42-50-55-33

**ORAF**, Asso Le Club De L Ange, Ebe Genevieve, Dijols Nathalie, Le Col De L Ange, 13780 Cuges Les Pins, 06-35-42-60-62

**CLAG**, Domaine De Campagne Blanche, Bianco Josette, Bouty Frederic, Quartier Favary D6, Campagne Blanche, 13790 Rousset, 06-26-05-78-30

### RHONE ALPES

**ORAG**, Ecuries De Brumes, Pons Marion, Pons Marion, Rue De L Arquebuse, 01140 Thoisy, 06-69-58-94-49

**ORAF**, Ecurie De Dressage De Farges, Fallope Sandra, Ecurie De Farges, 07200 Mercuer, 06-10-05-05-71

**ORAG**, Pmg Farm, Gayet Magali, 2385 Route De Corps, 38410 St Martin D Uriage, 06-77-92-32-04

**ORAG**, Ecurie De Lem, Pougeon Mikael, Pougeon Mikael, Le Recourt, 38780 Eyzin Pinet, 06-25-86-05-30

**ORAF**, Asso American Western Show, Trambouze Valerie, 1160 Route De Commelle, 42120 Commelle Vernay, 06-26-35-55-41

**ORAG**, Ecurie Zabe Delphine, Zabe Delphine, Cardot Laure, 227 Av Des Jeux Olympiques, 73620 Haute-luce, 06-03-00-88-70

**ORAG**, Ecurie Pierre Evrard, Evrard Pierre, Evrard Pierre, 55 Sur Les Mules, 74520 Jonzier Epagny, 04-50-35-43-62

### DOM-COM

**ORAG**, Cheval Passion Guadeloupe, Pinard Florence, Pinard Florence, 3 Quai Ferdinand De Lesseps, Cz Sci Le Mapou Indien, 97110 Pointe A Pitre, 06-90-56-36-60

**ORAG**, Poney Club Cric Crac, Methon Maurice, Michel Helene, Pk 9, 2, Route De Remire, 97354 Remire Montjoly, 05-94-35-41-00

### ETRANGER

**ORAF**, Asso Polo Club Luxembourg, Mailliet Andre, 5-7 Rue Munster, L2160 Luxembourg, 99137 Luxembourg, 06-13-23-79-78

**CLAF**, Asso Horse Academy De Cote D Ivoire, Didierlaurent Sophie, Delaure Severine, 15 Bp 587, Abidjan 15 Rci, 99326 Cote D'ivoire,



# Un label qualité pour chaque activité

LES LABELS QUALITÉ DISTINGUENT LES CENTRES DE PRATIQUE DE L'ÉQUITATION OÙ CHACUN POURRA TROUVER DES INSTALLATIONS, UN ENCADREMENT, DES ACTIVITÉS CONFORMES AU CAHIER DES CHARGES DÉFINI PAR LA FÉDÉRATION FRANÇAISE D'ÉQUITATION ET RÉGULIÈREMENT CONTRÔLÉS.

## ■ GARANTIES QUALITÉ

Les différents labels qualité ont été mis en œuvre pour correspondre aux principales activités et vous permettre de trouver le club qui correspond le mieux à vos attentes. Les établissements engagés dans la démarche qualité de la FFE vous proposent :

- un accueil organisé et attentif,
- des structures d'activités adaptées,
- des poneys et chevaux bien traités,
- des intervenants qualifiés et diplômés,
- un projet pédagogique personnalisé,
- une prise en compte professionnelle de votre sécurité.

## ■ ECOLE FRANÇAISE D'ÉQUITATION

Vous voulez vous initier, vous perfectionner à poney ou à cheval ou pratiquer la compétition club? Choisissez une **Ecole Française d'Équitation**, EFE.



**LE CHEVAL  
C'EST TROP  
GÉNIAL !**

WWW.FFE.COM



©FFE 2011 - Photo: L'image du jour



Une EFE peut avoir un ou plusieurs labels d'activité. **Poney Club de France** et **Cheval Club de France** sont liés à l'âge des cavaliers. Ils proposent des équidés et une pédagogie adaptés aux enfants pour le premier et aux adolescents et adultes pour le second.

**Equi Handi Club** distingue les établissements aptes à bien accueillir les personnes en situation de handicap, avec deux mentions identifiées par des visuels distincts : **Mental** et **Moteur & Sensoriel**.

## ■ CENTRE DE TOURISME ÉQUESTRE

Vous êtes adepte de l'équitation d'extérieur. Vous aimez la promenade. Vous souhaitez découvrir le monde en randonnée à cheval ? Dans un **Centre de Tourisme Équestre**, CTE, vous pouvez aussi bien opter pour un voyage à cheval clés en

mains qu'apprendre à lire une carte et à interpréter les signes de la nature pour mieux comprendre l'environnement et mieux connaître faune, flore et patrimoine. Le label CTE marque à la fois la volonté des Centres de Tourisme Équestre de s'engager vis-à-vis de leurs cavaliers et la reconnaissance de la qualité de leurs structures et de leurs prestations.

## ■ ÉCURIE DE COMPÉTITION

Vous souhaitez vous entraîner avec votre cheval en vue de sortir en concours ou faire valoriser votre cheval de sport par un professionnel ?

Les écuries de compétition labellisées vous permettront de réaliser votre projet équestre sportif. Le label **Écurie de Compétition** identifie des établissements équestres performants, spécialisés dans la pratique compétitive de l'équitation. Les deux mentions du la-

bel - **entraînement du couple cavalier/cheval** et **valorisation du cheval de sport** - sont proposées dans plusieurs disciplines : saut d'obstacles, concours complet, dressage, endurance, attelage et voltige. Le label vous garantit un niveau de qualité élevé et régulièrement contrôlé.

## ■ SITE D'EXCELLENCE SPORTIVE



Un **Site d'Excellence Sportive**, SES, propose aux cavaliers un dispositif de suivi scolaire classique et personnalisé compatible avec la pratique intensive de l'équitation et de la compétition. Le SES a pour objectif de permettre aux jeunes cavaliers d'intégrer un parcours d'excellence sportive visant la réussite dans les championnats et les concours nationaux et internationaux les plus relevés au niveau jeunes.

## RECHERCHE INTERNET

Aller sur [www.ffe.com](http://www.ffe.com). Choisir **Rechercher un club** puis Effectuez une recherche avec plus de critères et cocher les labels qualité souhaités.

## La FFE met le pied à l'étrier.

Generali, assureur leader dans le monde du sport, remercie la FFE, 1<sup>re</sup> fédération sportive à signer la Charte du Sport Responsable.



Charte Sport  
Responsable

Les 6 grands principes de la Charte  
du Sport Responsable :

1. Rendre notre sport accessible au plus grand nombre.
2. Promouvoir les valeurs du sport.
3. Sensibiliser les pratiquants aux bons réflexes santé et sécurité.
4. Adopter des pratiques éco-responsables.
5. Faciliter l'insertion et la reconversion de nos sportifs.
6. Entraîner dans notre démarche nos clubs, nos sportifs, nos publics et nos partenaires.



**GENERALI**

Solutions d'assurances

Génération responsable