

L'ESTAFETTE

LE JOURNAL DES PASSIONNÉS DU TOURISME ÉQUESTRE

JUIN / JUILLET / AOÛT 2023

N° 157

DOSSIER SPÉCIAL ÉTÉ
QUATRE ITINÉRAIRES ÉQUESTRES
À TRAVERS LA FRANCE

13

ÉVÈNEMENT
RETOUR SUR LA JOURNÉE
DE L'ATTELAGE 2023

17

Comité National de
**TOURISME
ÉQUESTRE**
Le cheval

FFE
naturellement

LA BOÎTE À OUTILS

ÉQUITATION DE PLEINE NATURE



▶ [geocheval.com](https://www.geocheval.com)

Carte interactive des itinéraires équestres



▶ [chevalnature.info](https://www.chevalnature.info)

Webzine des actualités de l'équitation pleine nature



▶ [achevalenfrance.com](https://www.achevalenfrance.com)

Plateforme des stages, séjours, promenades et randonnées équestres



▶ [campus.ffe.com](https://www.campus.ffe.com)

Plate-forme d'e-learning de la FFE



▶ Vidéothèque
du Tourisme équestre

www.youtube.com/@FederationFrancaiseEquitation



Journées Équitation de pleine nature

Les brèves	4
Développement	8
◆ Mieux connaître les cavaliers « hors structure »	
Itinérance	10
◆ Les visages du tourisme équestre	
Initiative en région	12
◆ Hauts-de-France propres	
Dossier spécial été	13
◆ Quatre itinéraires équestres à travers la France	
Évènement	17
◆ Retour sur la Journée de l'Attelage 2023	
Attelage	18
◆ Le musée de Compiègne s'attelle aux harnais	
Bien-être animal	20
◆ Aller en rando quand il fait chaud	
Randonneurs en herbe	21
◆ Environnement : Dunes	
◆ Jeux	

PASSION PARTAGÉE

La saison estivale s'installe, et avec elle les envies de sorties à cheval ou en attelage, plus souvent, plus longtemps, plus loin.

A la recherche d'un itinéraire équestre, d'une étape du soir ou d'un centre de tourisme équestre à proximité de votre prochaine destination, la carte interactive des itinéraires équestres GeoCheval sera votre alliée !

Aficionados de manifestations de tourisme équestre, qu'il s'agisse d'un rallye ou d'une étape du Grand régional de Tourisme équestre, vous trouverez votre bonheur sur le calendrier fédéral DUM.

Saluons ici le dévouement des femmes et des hommes qui consacrent leur temps et leur énergie à reconnaître les itinéraires, baliser les chemins, numériser les itinéraires, organiser des rassemblements..., pour que chacune et chacun de nous puisse pratiquer sa passion.

Nous les avons d'ailleurs mis à l'honneur dans un dossier spécial "Les visages du tourisme équestre". Dans ce numéro, le focus sera consacré à d'autres passionnés, qui partagent leurs savoir-faire en techniques de randonnée et leurs connaissances de la faune, de la flore et du patrimoine, faisant de leur passion leur métier.

Sur les chemins ou ailleurs, participons à cette dynamique et partageons notre passion en dignes ambassadeurs du tourisme équestre !

Nous vous souhaitons à toutes et tous, un bel été équestre.

Valérie DALODIER
Présidente du CNTE

Frédéric BOUX
Délégué général de la FFE
Président de la FITE



© NHMM Photography

L'Estafette, trimestriel, N°157, est la revue officielle du Comité National de Tourisme Équestre.
Siège social : CNTE - FFE Tourisme, Parc équestre fédéral, 41600 Lamotte Beuvron
02 54 94 46 00, tourisme@ffe.com
Représentant légal : Frédéric Bouix
Directrice de la publication : Valérie Dalodier
Rédacteur en chef : Frédéric Bouix
Secrétariat de rédaction : Hélène Lacombe
Ont collaboré à ce numéro : Laura Billas, Anne Bonniord, Alexia Bret-Morel, Marianne Delattre, Cécilia Do-Tegour, André Grassart, Emma Normand, Laura Suau
Charte graphique : IMMAX
Mise en page : FFE - Gautier Billault
Imprimerie : Corlet Roto, Ambrières les Vallées.
Commission paritaire : 0725 G 86918
N° ISSN : 1276-7905
Dépôt légal : Décembre 2022
Tarif abonnement annuel : licenciés FFE - hors fléchage Tourisme - 4,00 € // grand public : 8,00 €
Tirage : 66 500 exemplaires
Photo de couverture : © Adobe Stock-Eric Malherbe



© FFE/AB

Au national

HOMMAGE

Hubert Saint

C'est avec tristesse que les membres du CNTE et de la FFE ont appris le décès de Hubert Saint, mardi 4 avril 2023, à l'âge de 80 ans.

Engagé en faveur du tourisme équestre, il s'était notamment impliqué au sein des instances fédérales et fut administrateur du Comité National de Tourisme Equestre de 2005 à 2007.

Grand ami du regretté Hervé Delambre, aux côtés duquel il a largement contribué à l'édition et à la diffusion de L'Estafette.

Il fut aussi un artisan de L'Equirando 1997 à Jumièges.

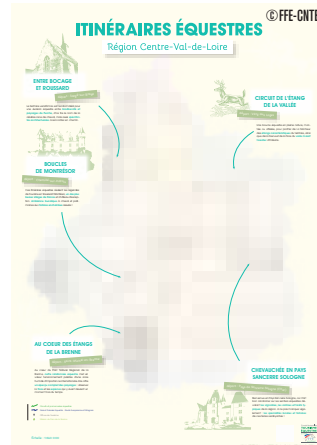
Maire de sa commune de 1995 à 2020, il présida également le Parc naturel régional des Boucles de la Seine normande de 1999 à 2006.

Le Comité National de Tourisme Equestre et la Fédération Française d'Equitation présentent leurs sincères condoléances à sa famille et à ses proches.



Nature à cheval : des inspirations régionales pour vos futures sorties nature

Dévoilée en 2022, la carte dépliant du Tourisme équestre «Nature à cheval» en version nationale guide les cavaliers et les meneurs dans leur expérience Pleine nature au contact des chevaux. Pour découvrir plus spécifiquement les patrimoines locaux et les multiples environnements des départements, la carte Nature à cheval se décline via les nouvelles cartes régionales : 5 itinéraires par région issus de GeoCheval dévoilent leurs richesses patrimoniales, floristiques et faunistiques. Ces cartes sont à retrouver auprès de votre Comité Régional ou Départemental d'Equitation ou de Tourisme équestre.



Venez le découvrir à travers les deux circuits « Dômes-Sancy » à l'ouest et « Boucle Dore » à l'est. Depuis ces deux dernières années, ces deux itinéraires ont été réactualisés tant au niveau des hébergeurs que dans leur praticabilité.

Avec le renouveau du CDTE 63 et une équipe de bénévoles, administrateurs, baliseurs et bientôt traceurs GPX, ce n'est pas moins de 5 itinéraires et une Escapade Équestre sur lesquels travaillent activement la vingtaine de personnes qui œuvrent pour redonner au département la place qu'il mérite. Aux deux premiers circuits cités, s'ajouteront la « Chevauchée en Combraille », déjà bien avancée dans sa réécriture, et la « Route d'Artagnan » pour laquelle repérages et visites des hébergeurs sont quasiment finalisés. Pour les meneurs, un circuit court de trois jours est prêt à être diffusé.

Enfin, le choix du point culminant d'Auvergne en thème de l'Escapade Equestre « Tour du Sancy » s'est imposé en précurseur des autres Escapades à venir où, aux thématiques géographiques, succéderont les atouts gastronomiques de notre belle contrée.

Alors à très vite dans le Puy-de-Dôme !

Renseignement et contact : Jean-Marie Laurent et Pauline Dragon par mail à cdte63@ffe.com



Rallye Savoie Mont Blanc, direction les Saisies !

Pour sa 49ème édition, la station des Saisies, en Savoie, accueillera le rallye équestre Savoie Mont Blanc du 25 au 27 août 2023. Ce dernier constitue depuis 1973 la plus importante manifestation de Tourisme équestre de la région Auvergne-Rhône-Alpes. En effet, deux à trois centaines de cavaliers randonneurs et meneurs d'extérieur sont attendues ! Certaines années, nos amis suisses et italiens viennent même grossir les rangs des

adeptes du Tourisme équestre, ce qui donne une dimension internationale à cette manifestation.

Cette année, le rassemblement aura lieu sur la commune de Hauteluze, dans le Beaufortain. Ce site, qui bénéficie de nombreux chemins propices à la randonnée équestre, avec le Mont Blanc comme somptueuse toile de fond, sera hôte du rallye pour la 4ème fois.

Après avoir voyagé à travers la région, les participants se retrouveront le 25 août, unis par l'amour du cheval et le respect de la nature.



Retrouvez le programme, tous les renseignements et la fiche d'inscription en suivant ce QR code :

DUM 672



Au galop pour les "Beaux Dimanches"

Le calendrier de ces promenades d'une journée est évolutif au cours de l'année. Retrouvez toutes les dates sur notre site internet :

tourismequestre-auvergne-rhonealpes.fr/evenements

Le GRTE repart, accrochez-vous !

Le calendrier 2023 du Grand Régional de Tourisme Equestre en

En région

AUVERGNE-RHÔNE-ALPES

Puy-de-Dôme, terre équestre

Vous connaissez un département où vous changez cinq fois de « carte postale » en une journée de cheval ? Le Puy-de-Dôme : forgé à l'origine par le massif hercynien, disloqué par le soulèvement des Alpes à l'ère tertiaire pour avoir ensuite été l'objet

d'un volcanisme actif pendant les derniers 3 millions d'années, enfin remodelé à grande échelle par l'érosion. Ce département offre ainsi une diversité aussi bien géologique que botanique, ce qui lui donne une place sans égale dans les plus beaux sites et panoramas remarquables que recèle notre beau pays !

Auvergne-Rhône-Alpes est bien fourni, avec 10 dates, dont une spéciale attelage ! Depuis avril et jusqu'à fin juillet, venez profiter de randonnées balisées avec des animations et repas conviviaux. Les GRTE sont avant tout une occasion de se retrouver sur les sentiers !

Retrouvez les DUM sur chevalnature.info/evenements



Défi-Nature, fidèle au poste
Pour sa 10^{ème} année d'existence, le Défi-Nature se déplace dans le Puy-de-Dôme, en Ardèche, dans le Rhône et dans l'Ain. Course-relais entre un cavalier, un VTTiste et un traileur, le Défi-Nature c'est avant tout des rencontres et des découvertes de certains des plus beaux endroits de la région. Possibilité de s'inscrire en équipe ou en individuel.



CENTRE-VAL-DE-LOIRE

D'Artagnan au galop à Valençay

Le 10 septembre 2023, le CRE Centre-Val de Loire organise un grand évènement au Château de Valençay, dans l'Indre.

Découvrez le programme riche et varié : des spectacles équestres tout au long de la journée, plusieurs boucles de randonnée pour les cavaliers et les cyclistes autour de Valençay, un défilé costumé dans les rues de la ville, une animation à la recherche de d'Artagnan dans le parc du château avec des acteurs costumés, une initiation au Ride & Run et Ride & Bike, un spectacle et une initiation à l'escrime pour petits et grands, des prome-

nades en calèche avec accès PMR, un poney-club éphémère avec une initiation à l'équifun (parcours de maniabilité pour les enfants à poney), des expositions d'artistes locaux sur le thème du cheval, un concours photo avec vote du public et pour finir, un marché de producteurs locaux.

Les cavaliers pourront arriver la veille de l'évènement à cheval grâce à des randonnées en provenance des départements voisins jusqu'à Valençay, et une randonnée en boucle sera prévue.

Plus d'infos : chevalcentre.fr/d-artagnan-au-galop-a-valençay
DUM en cours



GRAND EST

Inauguration d'un itinéraire dans la « Côte des Blancs »

Le 31 mars 2023, 80 kilomètres de circuits équestres équipés de haltes, abris, barres d'attache et jalonnés de gîtes et d'étapes œnologiques et culturelles ont été inaugurés ! Ce dernier, sinue dans « la Côte des Blancs », secteur mondialement connu où s'élabore le Champagne dit « Blanc de Blanc » à partir du cépage Chardonnay. Ces circuits sont le fruit d'une étroite collaboration entre l'agglomération d'Épernay et le CRTE Grand Est.

Plus d'infos : crtgrandest.fr



Convention de partenariat pour coordonner les sports de nature

Le 30 mars dernier dans les salons de l'hôtel de ville de Troyes, sous le patronage de François Baroin, président des maires de l'Aube et en présence de Guy Matras, président du CRTE, s'est signée une convention de partenariat pour une meilleure coordination des pratiques sportives et un usage partagé et respectueux des espaces naturels. Les signataires sont le CDTE de l'Aube, les fédérations de cyclisme, de randonnée pédestre et des chasseurs.

Cette signature permettra de développer l'unité des sports de pleine nature tout au long de l'année dans le Grand Est.

HAUTS-DE-FRANCE

La Route européenne d'Artagnan dans les Hauts-de-France

La Route européenne d'Artagnan continue à prendre forme dans les Hauts-de-France. La pose du balisage dans la Somme se poursuit et va s'étendre avec l'implantation de 66 poteaux supplémentaires. Quant à l'Oise, les délibérations sont en cours afin d'autoriser le passage de cet itinéraire équestre dans le département. Suivez l'avancée des travaux sur notre page Facebook : [Comité Régional de Tourisme Équestre des Hauts-de-France](https://www.facebook.com/ComitéRégionaldeTourismeEquestredesHauts-de-France).

Grand Régional de Tourisme Équestre

Cette année, le CRTE des Hauts-de-France a décidé d'organiser non pas une, mais plusieurs étapes du Grand Régional de Tourisme Équestre, qui se dérouleront aux cinq coins de la région. Le premier rallye se tiendra le dimanche 30 avril 2023 à Regnière-Écluse, dans la Somme. Ce sera l'occasion de découvrir la Forêt Domaniale de Creil et le joli château de Regnière-Écluse.

Inscription et renseignements par mail : rietschg@orange.fr ou acm-3baies@outlook.fr
DUM 601



Des nouveaux baliseurs équestres actifs

Les activités du CRTE vont bon train grâce aux 3 sessions de formation de baliseurs équestres qui se sont déroulées à Avesne-le-Sec, au Parc Départemental d'Olhain et à Saint-Firmin. La région accueille également l'arrivée de 2 nouveaux collecteurs GPS, formés à Lamotte-Beuvron. De plus, le Comité continue son travail sur de nouveaux itinéraires équestres dans le secteur de Montreuil.

ÎLE-DE-FRANCE

Tour de l'Île-de-France à cheval : le projet de l'été

Cet été, aura lieu la reconnaissance du Tour Equestre de l'Île-de-France par une "équipe fanion", composée d'une dizaine de cavaliers bénévoles. Ces derniers partiront vérifier les itinéraires tracés au fil des années par les bénévoles du CRE Île-de-France et des CDE, soutenus par les Conseils départementaux, des Parcs Naturels Régionaux, les mairies et l'ONF. Ce sera aussi l'occasion de compléter les relevés GPS, de recueillir le descriptif du tracé et de mettre au point pas-à-pas les étapes pour chevaux et cavaliers. Cette reconnaissance n'en demeurera pas moins un événement majeur du Tourisme équestre régional, qui concrétisera cette belle et

grande idée ! En bref, il s'agit d'une aventure technique et humaine, mais aussi d'une opportunité pour présenter le Tour Equestre de l'Île-de-France aux randonneurs, aux clubs et au grand public. Ainsi, des haltes festives seront organisées par les CDE et leurs spécialistes en Tourisme équestre lors du passage de l'équipe dans chacun des départements traversés : le Val-D'Oise, l'Oise, la Seine-et-Marne, les Yvelines et l'Essonne.

Le départ est prévu le 2 juillet 2023 depuis le PNR du Vexin Français, pour un retour le 30 juillet après un périple de 700 kilomètres !

Plus d'infos sur le Tour : cheval-iledefrance.com

NORMANDIE

GRTE : prêts pour les 4 prochaines étapes ?

Le CRTE normand travaille en partenariat avec le Centre de valorisation du Haras National du Pin pour mettre en avant les races patrimoniales des ânes normands et du Cotentin. Ainsi, des animations autour de l'âne seront proposées sur chaque étape du GRTE pour découvrir de nouvelles manières de randonner.

Après une étape au Centre Equestre de la Lys, dans l'Orne, les 7 et 8 mai, le GRTE de Normandie prendra place successivement :

Au Domaine de l'Ormerie, à Pont-l'Évêque (14) les 3 et 4 juin, [DUM 648](#)

Au Centre équestre Les Centaures, à Vattetot-sur-Mer (76) les 24 et 25 juin, [DUM 649](#)

Au Centre équestre du Grand Fougeray, à Saint-Senier-Sous-Avranches (50) les 29 et 30 juillet, [DUM 650](#)

Et enfin, aux Chevaux de Saint-Victor, à Saint-Victor-d'Épine (27), les 2 et 3 septembre. [DUM 651](#)



Galops® de Pleine Nature : tous à cheval !

La région facilite le passage des Galops® de Pleine Nature, grâce à des stages et sessions d'examen organisés tout au long de l'année dans chaque département. Ainsi, une dizaine de structures proposent des dates au printemps et en été. L'idée est de rendre accessible aux cavaliers individuels, parfois en écuries de propriétaires, la possibilité de continuer à se former et à progresser en équitation d'extérieur. Le format des stages est varié pour répondre aux différents besoins (allant d'un week-end à une semaine complète).

Les cavaliers peuvent venir avec leurs propres chevaux ou se former et passer l'examen avec les chevaux de la structure. Un tarif unique de 60 €

pour la journée de stage et de 20 € pour présenter l'examen avec son propre cheval est proposé, ou bien 25 € pour l'examen avec la location d'un cheval. Les examens se déroulent avec un jury extérieur qui veille à la qualité de l'infrastructure et à son impartialité !

Plus d'infos : tourismeequestre-normandie.fr/les-galops-de-pleine-nature



NOUVELLE-AQUITAINE

Nouveauté : le challenge vidéo !

Le CRTE de Nouvelle-Aquitaine met en place son challenge vidéo « mes meilleurs moments de randonnée lors des étapes GRTE ».

Ce dernier a pour objectif de promouvoir la randonnée équestre de Nouvelle-Aquitaine en général et en particulier le circuit « Grand Régional

de Tourisme Equestre ». Deux prix de 200 € seront distribués : le prix du jury et le prix du public. Les photos et vidéos sont à prendre lors d'une ou plusieurs étapes du GRTE Nouvelle-Aquitaine, et le film est à rendre au plus tard le 20 octobre 2023.

Renseignements et bulletin d'inscription : chevalnouvelleaquitaine.fr/tourisme



GRTE dans le Lot-et-Garonne

Le GRTE fera étape à Escassefort (47) les 10 et 11 juin prochains ! Sont au programme de ce week-end organisé par l'Etrier Beyssacais deux journées de randonnée et de multiples festivités sur le site du terrain de moto-cross d'Escassefort, charmante petite commune au nord de Marmande. Avec un circuit attelage et un circuit pour les cavaliers, les tracés seront

uniques puisque entièrement sur le domaine privé avec l'autorisation des propriétaires. L'occasion de découvrir un terroir avec ses cinq sens, des produits locaux étant servis à chaque ravitaillement. Une soirée festive suivra le dîner.

Pour tous renseignements, les membres de l'association se feront un plaisir de vous répondre au [06 71 57 89 98](tel:0671578998). [DUM 653](#)

OCCITANIE

La Route Randonnée Découverte

Comme chaque année, la Route Randonnée Découverte revient du 22 au 29 juillet 2023 avec un nouvel itinéraire inédit ! A cheval, en attelage, à pied et à vélo, cavaliers particuliers et professionnels se rassembleront sur le Mont Lozère pour partir en itinérance 4 ou 7 jours, au choix. C'est à travers les grands espaces protégés de la Lozère et de l'Aveyron que chevaucheront les participants, à la découverte des Cévennes, du Gévaudan, des portes de l'Aubrac, de la Vallée du Lot, jusqu'aux grands causses. Au programme, outre les boucles de randonnée, des spectacles équestres avec la participation d'artistes de renommée internationale ! Des dégustations et des visites guidées avec des animations locales vous feront découvrir l'empreinte d'un patrimoine culturel authentique. Rejoignez-nous avec votre bonne humeur !

Renseignements et inscriptions :
laroutedusel-rando-decouverte.com
06 30 92 26 94
DUM 657

De nouveaux projets pour l'équitation de pleine nature

Le CDTE de la Haute-Garonne a impulsé une dynamique entre les Comités Départementaux de Tourisme Equestre inscrits sur la ligne Pyrénéenne : 64, 65, 31, 09, 11 et 66, dans le but de créer une "destination équestre pyrénéenne". Le premier objectif sera le traçage et la reconnaissance d'itinéraires pour la Transpyrénéenne à cheval. Une journaliste de France 5 suivra à cheval avec son équipe pour filmer la randonnée, qui durera deux mois, au départ d'Arcangues (64) pour arriver à Argelès-sur-Mer (66).

En 2024, le CDTE 31 espère créer un championnat inter-CDTE, avec deux disciplines d'extérieur dont le TREC. Que de beaux projets, pour dynamiser le tourisme équestre sur ce beau territoire !

PAYS DE LA LOIRE

GRTE ligérien : en avant !

Cet été, le CRTE Pays de la Loire vous propose de participer à deux étapes Grands Régionaux de Tourisme Equestre en Pays de la Loire.

En juin, vous pourrez nous rejoindre sur le GRTE du Maine-et-Loire, les 25 et 26 juin 2023. L'association SHR de Champigné et le CRTE vous donnent rendez-vous aux Ecuries du Cassoir à Soulaire-et-Bourg (49) pour un week-end plein de surprises.

Renseignements auprès de Laurent Prezelin : 06 09 78 29 15

DUM 663

Les 22 et 23 juillet 2023, à Sérigné (85), le CRTE et l'avant-garde sérignolaise vous accueilleront pour le GRTE de Vendée. Un week-end de vacances dans un superbe site naturel avec deux belles journées de randonnées accessibles aux attelages, un spectacle le soir et une randonnée pédestre le samedi.

Renseignements auprès de Samuel Leguy : 06 21 92 70 33

DUM 664

Certificats de Connaissances en maréchalerie et secourisme équin

Du 17 au 21 avril 2023, le CRTE des Pays de la Loire organisait une formation en Vendée, avec le passage des certificats de connaissances avec les mentions maréchalerie et secourisme équin. Quatorze participants ont planché pendant toute la semaine sur les connaissances pratiques et théoriques, suivant le cursus proposé par la FFE.

L'objectif de cette formation n'était pas de former des maréchaux ou des vétérinaires mais de mettre à l'aise les participants face aux différents problèmes que l'on rencontre fréquemment en randonnée. D'autres formations sont à venir !



© CRTE PDL

À l'international

TREC : les formateurs de juges internationaux et de chefs de piste PTV en stage en Espagne

Organisé par la FITE, le stage de formateurs de juges internationaux et de chefs de piste PTV (Parcours en Terrain Varié) a eu lieu les 11 et 12 mars derniers, à Riocabado, en Espagne.

18 participants se sont réunis, accompagnés par le Délégué technique de la FITE, pour travailler sur le règlement de TREC 2023 et ses fiches techniques, avec des mises en pratique sur le terrain.

Cette année, le stage était d'autant plus important que les fiches techniques et les fiches de notation pour le PTV ont été modifiées. Ces nouvelles fiches sont, selon le Délégué technique de la FITE, Thierry Maurouard : "plus pratiques et plus faciles à utiliser. Elles ont d'ailleurs été très bien accueillies par tout le monde".

Organisée sur le site des Championnats d'Europe de TREC Juniors et Jeunes cavaliers 2023, cette formation a été l'occasion pour les 18 formateurs de découvrir le lieu de cette prochaine échéance sportive. Rendez-vous du 30 août au 2 septembre 2023 !



© M. Moynihan

Maroc Rallye Equestre 2023 ; la reprise !

La deuxième édition du Maroc Rallye Equestre, organisée sous l'égide de la FITE, a accueilli du 8 au 11 mars 2023, 18 cavaliers venus d'Allemagne, de France, de Grande-Bretagne, de Suisse... et du Maroc !

Pendant 4 jours, les aventuriers ont parcouru ce POR (Parcours en Terrain Varié) de 120 kilomètres entre plages et montagnes avec une arrivée festive sur la plage d'Essaouira. Le challenge était de la partie : gérer

l'effort et l'endurance de sa monture en s'adaptant aux difficultés proposées par la nature au fil des jours.

Véritable mise en valeur du territoire et de ses chevaux Barbes et Arabes-Barbes, ce Rallye est l'occasion de découvrir le Maroc autrement, dans une ambiance chaleureuse et conviviale.



© ANMTE

Réunion européenne pour les sports de nature

Du 28 au 31 mars, la FFE et la FITE étaient présentes à la réunion du Conseil d'administration du Réseau Européen des Sports de Nature (ENOS) en Italie. Organisée à Lecco, lieu des Euro'Meet 2024, cette réunion a été l'occasion de discuter du futur des sports de nature que souhaite le réseau, en particulier plus inclusif et plus vert. Le Conseil d'administration a insisté sur la nécessité de rendre les sports de nature plus accessibles à chaque citoyen européen, que ce soit du point de vue économique ou social. La prise en compte de l'impact de ces sports sur notre terrain de pratique - la nature - est également importante et le réseau européen souhaite adopter une stratégie pour rendre les sports de nature plus verts.



© ENOS

Motivations et activités *des cavaliers hors structure*

Afin de mieux connaître le profil, l'organisation, les besoins et les attentes des cavaliers « hors structure », la Fédération Française d'Équitation participe à un projet de recherche, en partenariat avec l'Institut Français du Cheval et de l'Équitation (IFCE) et l'Institut National de la Recherche pour l'Agriculture, l'Alimentation et l'Environnement (INRAE), avec le soutien du Fonds EPERON.

QU'EST-CE QUI POUSSE DES CAVALIERS À S'AUTO-ORGANISER, SEUL OU À PLUSIEURS ? PRÉSENTATION DES RÉSULTATS DES TRAVAUX DE RECHERCHE.



Profils déclencheurs

On observe 3 grands types de « hors structure » : les passionnés par l'animal, par l'activité ou l'auto-organisation héritée de l'entourage familial.

Profil du passionné par l'activité équestre :

personne insatisfaite des activités proposées par les structures professionnelles.

- Décalage entre l'imaginaire et l'offre proposée,
- Activités insuffisamment proposées dans les structures professionnelles (randonnées ou voyages, voltige...),
- Manque de personnalisation des services.

Profil du passionné par l'animal :

personne cherchant à vivre une relation privilégiée avec son équidé.

- Prévalence ou primauté d'un temps dédié à l'observation et aux soins de son équidé par rapport à la pratique en elle-même,
- Volonté d'amélioration des conditions de vie et de bien-être de son équidé.

Profil de l'auto-organisé héréditaire :

personne ayant un entourage familial déjà auto-organisé et reproduisant le même système d'organisation.

- Indépendance en termes de compétences permettant de gérer le quotidien et les soins de ses équidés,
- Ressources à disposition facilitant notamment l'accès au foncier nécessaire à l'auto-organisation.

Motivations

Les motivations initiales les plus importantes expliquant le choix du hors structure :

- Économiser de l'argent n'est pas la première motivation du choix de s'auto-organiser,
- Répondre aux besoins de son équidé (conditions de vie, hébergement, bien-être) selon ses propres convictions et vivre avec lui sont les premières motivations,
- Rechercher l'autonomie, la liberté, le contact avec la nature et l'envie d'en apprendre davantage sur les équidés sont les motivations secondaires qui expliquent le départ de ces pratiquants des structures professionnelles.

Contrairement aux autres activités sportives auto-organisées, faire plus d'activité physique n'est pas une motivation déterminante dans le choix d'organisation mais semble plus une conséquence liée au travail quotidien.

Conditions nécessaires

La possibilité de s'auto-organiser « hors structure » est conditionnée par les ressources disponibles (foncier, temps, matériel, argent...) et les compétences des usagers (équestres, agronomiques, soins aux équidés...)

Les « hors structure » s'auto-organisent pour être en adéquation avec leurs propres valeurs :

- Recherche de valeurs non accessibles ou non proposées en centres équestres, en perception ou en réalité,
- Plaisir de vivre au quotidien avec ses équidés : « ça n'a pas de valeur ».

Dans un cadre autonome, la possibilité de choisir les gens que l'on côtoie, d'avoir les mêmes valeurs et le même mode de fonctionnement sont déterminants pour s'organiser à plusieurs.

Organisation générale

Résultats issus d'une enquête en ligne : 551 répondants « hors structure » et 76 hybrides (propriétaires « hors structure » mais pratiquant aussi en structure professionnelle).

- Presque un tiers des équidés sont gérés avec des équidés appartenant à d'autres propriétaires,
- Nombre d'équidés par troupeau : 4 équidés en moyenne,
- Distance entre l'habitation et la parcelle la plus proche : 4 km en moyenne (de 0 à 500 km),
- Surface totale à disposition pour les équidés : 5 ha en moyenne (de 2 à 250 ha),
- Temps consacré à la pratique équestre : en moyenne 7h par

semaine avec une fréquence de 2 à 3 fois par semaine,

- Temps consacré aux soins et à l'entretien des pâtures légèrement supérieur : 8h par semaine en moyenne,
- Majoritairement réalisation des tâches quotidiennes : seul, mais parfois appel à des amis ou à la famille pour les tâches occasionnelles (changement de parcelles, ramassage des crottins, etc.) et à des agriculteurs locaux pour l'entretien des parcelles,
- Seulement 10 % des usagers utilisent les services de professionnels équestres locaux pour les remplacer pendant leurs absences.

Activités

Résultats issus d'une typologie basée sur une enquête en ligne : 660 répondants « hors structure » âgés de 15 ans et plus, moyenne d'âge de 34 ans.

En moyenne, les « hors structure » qui pratiquent l'équitation :

- Sont des pratiquants expérimentés (niveau supérieur ou égal au Galop® 5),
- Pratiquent seul ou en famille,
- Préfèrent les activités d'extérieur (balades, voyages, TREC, Mountain-trail...),
- Apprécient les pratiques à pied (longe, longues-rênes, approche éthologique) ou faire les soins,
- Sont passés par les structures professionnelles (95 %).

Tous les « hors structure » ne sont pas pratiquants équestres, certains préfèrent passer du temps à observer leurs équidés, retraités ou non, et juste passer du temps en leur compagnie.

D'autres font travailler leurs équidés par des professionnels ou par d'autres usagers « hors structure » comme eux.

Les baladeurs

- Ont moins d'équidés que la moyenne de l'échantillon
- Moins de temps d'apprentissage en club
- Durée d'auto-organisation plus longue que la moyenne

Les multidisciplinaires

- Jusqu'à 9 disciplines pratiquées
- 4 activités en moyenne
- Recherchent des expériences nouvelles

Les classiques

- Pratiquent les disciplines olympiques
- Compétiteurs
- Pratiquent aussi en club
- Haut niveau d'études / CSP Supérieures

Les anciens professionnels

- Diplômés d'enseignement
- La moitié pratiquent la compétition
- Ont souvent des chevaux retraités

Les observateurs

- Propriétaire d'équidé retraité ou de compagnie
- Peu de temps de pratique en club
- Si pratiquant, toujours en hors structure
- Pas de compétiteurs

Les non-cavaliers

- Moins de temps d'apprentissage en club
- Pratiques à pied
- Aiment la médiation équine
- Éprouvent des difficultés liées aux soins aux équidés



Les Centres de Tourisme équestre *nous ouvrent leurs portes*

Un détour par les établissements équestres favorisant l'accès à l'équitation de pleine nature : les Centres de Tourisme équestre. C'est une occasion de connaître un peu plus les femmes et les hommes proposant un accompagnement pour évoluer à son rythme, au contact des équidés, et au milieu d'un territoire que ces professionnels connaissent sur le bout des doigts.



Un gage de qualité

Le label Centre de Tourisme équestre (CTE), délivré par la FFE-CNTE, identifie les établissements équestres spécialisés dans l'organisation et l'accompagnement des activités de tourisme équestre. Que ce soit pour une promenade d'une heure ou une randonnée de plusieurs jours, un stage, une initiation ou encore le passage des Galops® de Pleine nature, tout le monde y trouve son bonheur !

Par le biais de ce label, les Centres de Tourisme équestre attestent de leur engagement pour un encadrement qualifié, diplômé et sécurisé, des chevaux et des poneys bien traités, ainsi que des infrastructures de qualité.

Dans les coulisses

Pour faire vivre ces Centres de Tourisme équestre et, ainsi, soutenir l'équitation de pleine

nature pour tous au sein des territoires, ce sont les dirigeants, les encadrants, ou encore les artisans, qui œuvrent au quotidien. Avec passion et l'expérience qui la soutient, ces femmes et ces hommes du Tourisme équestre transmettent aux cavaliers le goût de l'équitation de pleine nature. Nous avons pu recueillir le témoignage de certains d'entre eux :

• L'équipe des "Sabots de Vénus"

CTE dans les Hautes-Alpes

"Le tourisme équestre ce n'est pas seulement se promener à cheval, c'est aussi la découverte de la flore et de la faune si riches en France : comment ne pas s'émerveiller en tombant nez à nez avec des mouflons, des bouquetins, des marmottes ou encore des tapis de fleurs multicolores ? Entre évansion,



Un moment convivial lors du dîner après une journée de randonnée équestre.

grands espaces et quelques imprévus, la randonnée équestre c'est également des moments de partage, de rencontre et de convivialité comme le soir venu, autour d'un bon repas."

• L'équipe de "Randonnées EQUitable"

CTE en Haute-Garonne

"Notre passion ? Découvrir des territoires à cheval, parce qu'avec les chevaux tout est plus beau ! Ces merveilleux compagnons de route sans qui tout n'aurait pas la même saveur : paysages, patrimoines et rencontres avec les habitants, heureux de voir leur territoire (re)vivre grâce à nous. Nos chevaux vous conduisent sur les sites d'Occitanie et d'Aquitaine, jusqu'aux producteurs locaux et vigneron engagés qui nous expliquent avec passion leur

métier à travers de généreuses dégustations. Puisque bien manger est une part importante du voyage à cheval : dans Randonnées EQUitable, il y a Table !"

• Aurélie et Sébastien LAN-DEAU du "Ranch du Lévézou"

CTE en Aveyron

"Créé en 2021 après le rachat de chambres d'hôtes en centre Aveyron, le Ranch du Lévézou est depuis peu labellisé Centre de Tourisme équestre et Cheval Etape pour accueillir cavaliers et chevaux en toute quiétude dans cette région de petite montagne, verte et riche de culture comme en témoigne la gastronomie locale à retrouver dans les assiettes du dîner. Amoureux du cheval, nous partageons cette passion en accueillant les cavaliers de tous niveaux et en les guidant lors de promenades



Des randonnées à cheval encadrées au départ du club pour profiter simplement de la magie des lieux.

encadrées dans le Lévézou, à la rencontre des producteurs locaux. Ancienne cavalière hippique et ancien jockey multi-casquettes actuellement bourrelier-harnacheur et Accompagnateur de Tourisme Equestre, nous participons activement au développement du tourisme équestre dans le département via notre implication auprès de l'office de tourisme et du Comité Départemental de Tourisme équestre et en s'engageant par nos actions bénévoles de Bailleurs équestres."

• **Antoine HERPIN de "La Cour Anteol"**

CTE dans le Calvados

"Dans notre Centre de tourisme équestre, nous proposons un vaste choix d'activités pour petits et grands. En tant que professionnels du Tourisme équestre, nous avons à cœur de proposer des prestations de qualité, au sein d'infrastructures

bien pensées et parfaitement adaptées aux pratiques Pleine nature. Depuis toutes ces années, je ne me lasse pas de ce petit coin de nature encore préservé que je côtoie chaque jour et qui nous offre des tableaux différents selon les saisons !"

• **L'équipe de "La Claire Fontaine"**

CTE dans la Somme

"La Claire Fontaine, Centre de Tourisme équestre également labellisé Cheval Etape et Bien être animal, accueille à bras ouverts les cavaliers dans la Somme. En plus de ce large panel de labels, notre établissement possède l'agrément Jeunesse et sport qui nous permet d'accueillir régulièrement des classes vertes et de faire participer celles-ci autour de différentes activités pleine nature : promenades à poney, attelage, parcours d'orientation, création d'herbiers, découverte de la faune et la flore..."



© Randonnées EQUitable

Promenade équestre à la découverte de l'environnement naturel proche du Centre de Tourisme équestre.



© Randonnées EQUitable

Des échanges entre cavaliers, autour de la table, en dégustant les produits locaux.

COMMENT TROUVER UN CENTRE DE TOURISME ÉQUESTRE ?

L'outil "Trouver un club" vous permet de localiser facilement un club labellisé Centre de Tourisme équestre autour de chez vous. Rendez-vous sur ffe.com

GeoCheval, la carte interactive des itinéraires équestres en France, recense également les clubs pour votre prochaine sortie Pleine nature : les Centres de Tourisme équestre se distinguent par une pastille verte ! Consultez la carte sur GeoCheval.com



© La Claire Fontaine

Chaque établissement propose des activités différentes, toutes tournées vers la Pleine nature.

Opération : *Hauts-de-France propres*

Le 18 mars 2023, dans le cadre de l'opération "Hauts-de-France propres", soutenue par le Comité Régional de Tourisme Equestre des Hauts-de-France et le Comité Départemental de Tourisme Equestre du Pas-de-Calais, 30 participants sont partis sur les sentiers pour nettoyer leurs sites de pratique en forêt.

Mobilisation pour l'environnement dans les Hauts-de-France

Organisée par la Région Hauts-de-France, l'opération "Hauts-de-France propres" a pour objectif de mobiliser les structures et les habitants locaux à agir pour la protection de l'environnement via une collecte de déchets d'ampleur régionale et des actions liées à cette thématique. La Région participe largement à l'organisation des zones de collecte, en distribuant des gants et des sacs-poubelle aux participants, en gérant l'enlèvement des déchets après le ramassage, mais aussi en distribuant des supports de communication.

En 2023, ce sont plus de 96 000 habitants qui se sont mobilisés dans plus de 2 000 points de ramassage sur l'ensemble du territoire de la région Hauts-de-France. Cette forte progression a permis de collecter 8 700 m³ de déchets sur le bord des routes, le long des rivières et dans les forêts ; le record de 2022 a donc été battu !

Les cavaliers engagés pour leurs chemins

Comme chaque année, l'Union Equestre Hesdinoise, association adhérente à la Fédération Française d'Équitation, s'est rapprochée de la Mairie d'Huby-Saint-Leu (62) pour organiser une collecte de déchets. Ainsi, c'est un groupe d'une trentaine de participants, composé notamment de cavaliers et du personnel de la mairie qui s'est lancé le samedi 18 mars sur les chemins de randonnée et sur les parkings de la Forêt Domaniale d'Hesdin, située au nord du département du Pas-de-Calais. Inscrite dans le cadre des "Hauts-de-France propres", cette opération visait à collecter les déchets sur ces zones fréquentées par les randonneurs équestres.

Cette belle initiative, menée aux côtés du CRTE des Hauts-de-France et du CDTE du Pas-de-Calais, permet d'agir concrètement pour l'entretien des zones naturelles en apportant un soutien à l'Office National des Forêts. C'est une occasion de sensibiliser sur le respect de l'environnement et la protection des forêts, sites de randonnée appréciés.



"Protéger la forêt et la maintenir en bon état est notre mission si l'on veut continuer à la parcourir à cheval."

William Van Niekerk, président de l'Union Equestre Hesdinoise, témoigne :

"L'initiative de cette opération nous est venue en discutant avec le responsable ONF, il y a de nombreuses années. Ce dernier déplorait la présence de nombreuses bouteilles cassées et de débris. A l'époque, la forêt était encore ouverte à la circulation.

La motivation des cavaliers est d'apporter son soutien à l'ONF. Collaborer avec eux a permis d'étendre progressivement le nombre des pistes cavalières dans notre petit massif forestier. C'est une bonne pratique. L'association ne prétend pas que c'est un dû de pouvoir circuler en forêt, alors cette opération représente une sorte de remerciement. D'autre part, le verre cassé représente un danger pour nos montures comme pour tous les randonneurs !

Cette année nous avons remarqué un nombre moins important de déchets. Le camion d'Huby-Saint-Leu a collecté les sacs et Serge Roussel, maire de la commune, a offert les rafraîchissements en fin de journée. L'association a offert des friandises aux enfants et leur a remis le diplôme du jeune «éco-citoyen des Hauts-de-France».

Une belle action en faveur de l'environnement et de la protection de la forêt, qui est la mission de tous si l'on veut continuer à la parcourir à cheval !"

Plus d'information sur le site de l'initiative :
www.hautsdefrance-propres.fr

4 itinéraires équestres à travers la France

Dans ce dossier vous retrouverez une proposition de quatre itinéraires équestres pour vous évader à la belle saison le temps d'une journée ou bien sur plusieurs jours. Laissez-vous guider entre littoral, montagne et forêts luxuriantes.

Senteur littorale en pays Royannais

A deux pas de l'île d'Oléron, sur les côtes de Charente-Maritime, les boucles équestres offrent aux cavaliers et aux meneurs un large choix de promenades à la journée pour sillonner la côte Atlantique. On se laissera aussi tenter par une aventure plus longue en reliant les différentes boucles, créant ainsi une randonnée équestre de 75 kilomètres.

Ces parcours offrent un ressourcement à l'ombre des forêts de pins, sur les pistes de sable et proposent les vues immanquables de Royan sur l'océan.

Accès aux plages : Pour des raisons de sécurité, l'accès aux plages est règlementé pour ce secteur par un arrêté municipal des communes de La Tremblade et des Mathes. Renseignez vous sur <https://sports-nature.agglo-royan.fr/en/apn>

Astuce : Visualisez et téléchargez les circuits gpx des itinéraires validés par les Comités régionaux de la Fédération Française d'Equitation sur [GeoCheval.com](https://www.geocheval.com)

FICHE TECHNIQUE

- **Type de tracé :** Boucle
- **Distance totale :** 75 km
- **Point culminant :** 33 m
- **Point le plus bas :** 0 m
- **Balisage équestre orange :** oui, itinéraire attelage
- **Carte IGN :** 1332 ET

GEOcheval



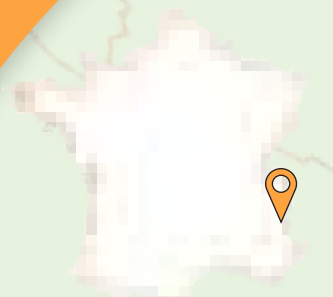
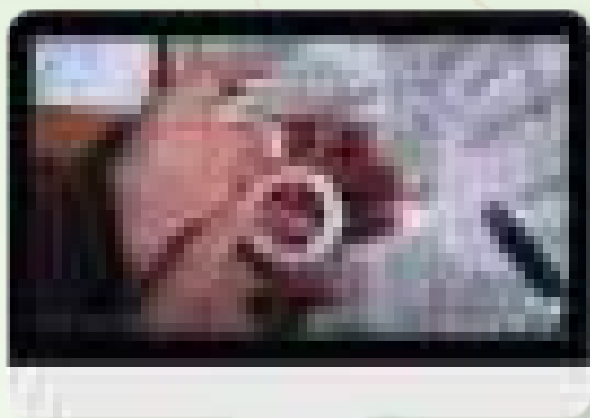
Ambiance alpine dans les vallées du Queyras

Cette boucle équestre vous propose un détour par le Parc Naturel Régional du Queyras situé dans les magnifiques reliefs des Hautes-Alpes.

Cet itinéraire permet d'évoluer entre les histoires pastorales, les nombreux cols et vallées typiques du Queyras ainsi que les rivières qui façonnent ces terres authentiques. C'est aussi la culture locale qui complète, elle, la randonnée à cheval. Ainsi vous ne pourrez pas manquer la gastronomie locale ou bien la présence discrète des marmottes en chemin.

Découvrez en chemin : A la sortie de Saint-Véran, vous pourrez prendre le temps d'apprécier le point de vue sur la crête de la Rousse et la Roche des Clots. Vous trouverez dans chaque quartier de la ville, les fontaines typiques du Queyras. Soyez prudents lorsque vous rencontrerez les dolines, et admirez la vue sur la Pointe de la Selle, dernier sommet calcaire du Queyras.

Astuce : Révisez vos savoirs sur les techniques de bâtage, matelotage, ou encore sur la bourrellerie et maréchalerie de secours sur la playlist Tourisme Equestre de la vidéothèque FFE ! www.youtube.com/@FederationFrancaisedEquitation



FICHE TECHNIQUE

- Type de tracé : Boucle
- Distance totale : 94 km
- Point culminant : 2651 m
- Point le plus bas : 1350 m
- Balissage équestre orange : oui, itinéraire attelage
- Carte IGN : 3637 OT



© Les Sabots de Vénus

Immersion verdoyante dans la forêt du Gâvre

Ouvert aux cavaliers et aux attelages, cet itinéraire équestre à proximité de Nantes promet un ressourcement à l'ombre de la forêt enchantée du Gâvre.

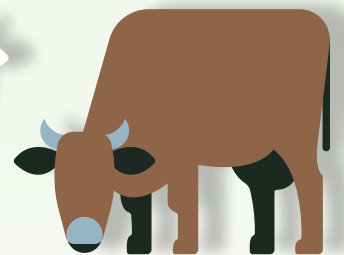
Il souffle un vent de liberté à cheval dans cette forêt domaniale de Loire-Atlantique, où l'on peut apprécier la riche biodiversité d'une forêt à l'histoire millénaire. Des témoignages d'Histoire se laissent pour certains apercevoir le long des sentiers, entre les chênes et les hêtres, essences prédominantes de la forêt. Calme garanti !

Découvrez en chemin : De l'arboretum de la Magdeleine, avec son verger conservateur, où poussent des centaines d'arbres fruitiers, en passant par le Chêne Coué, atteignant les 4,35 m et dont l'âge est estimé à 400 ans, découvrez les trésors de biodiversité de la forêt du Gâvre.

Astuce : Découvrez les offres de séjours, promenades et randonnées des établissements labellisés FFE sur le site achevalenfrance.com !

FICHE TECHNIQUE

- Type de tracé : Boucle
- Distance totale : 57,90 km
- Point culminant : 58 m
- Point le plus bas : 29 m
- Balisage équestre orange : oui, itinéraire attelage
- Carte IGN : 1221 SB (1122 SB)



© C. Piveteau

Récits d'Histoire en Touraine

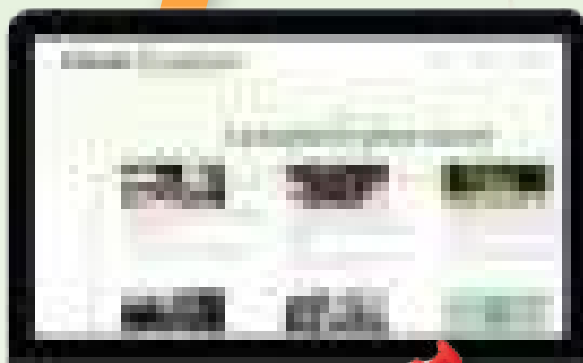
Ces itinéraires équestres révèlent les légendes de Touraine en traversant Montrésor, un des plus beaux villages de France et château d'exception. Ambiance bucolique à cheval et patrimoines aux histoires enchantées assurés ! Au départ de Chemillé-sur-Indrois, vous partez à la découverte des trésors cachés du Val d'Indrois, sur des chemins de campagne à l'écart des grands axes. La boucle est balisée dans les deux sens et peut donc être parcourue selon vos envies, dans son intégralité ou par portion, dans une direction ou dans une autre.

Découvrez en chemin : Fief féodal, seigneurie et monastère des frères de la Chartreuse du Liget jusqu'à la Révolution, le Château-monastère de la Corroirie constitue un très bel ensemble architectural, dans un cadre préservé d'une Touraine, jardin de la France, riche en découvertes.

Astuce : Suivez les actualités du tourisme équestre sur ChevalNature.info

FICHE TECHNIQUE

- **Type de tracé :** Linéaire
- **Distance totale :** 44 km
[Départ : Thilouze,
Arrivée : Rigny Ussé]
- **Point culminant :** 104 m
- **Point le plus bas :** 35 m
- **Balisage équestre orange :**
Non
- **Carte IGN :** 1723 ET (1823 SB)



La journée de l'attelage 2023

La traditionnelle Journée de l'Attelage, qui s'est tenue le dimanche 16 avril 2023, a permis à plus de 42 clubs et associations d'ouvrir leurs portes au grand public pour leur faire découvrir les joies de l'attelage, pratique familiale par excellence ! Retour sur les événements organisés pour l'occasion dans tout l'Hexagone.



Tous aux guides !

L'attelage est une pratique très large, qui se développe et gagne le cœur des amoureux de chevaux et de nature. Regroupant de nombreuses activités et disciplines, elle se pratique avec toutes les races de poneys, ânes et chevaux, et est accessible à tous les profils de cavaliers : petits, grands, débutants, confirmés, sportifs ou pas trop, en situation de handicap... En bref, la Journée de l'Attelage est un événement incontournable, qui célèbre toutes les pratiques !

A chacun sa pratique attelée

Les Comités régionaux et départementaux de tourisme équestre, les clubs et les associations de meneurs ont proposé des événements, répertoriés sur la plateforme tousacheval.ffe.com, très variés dont les activités s'adaptent aux compétences des pratiquants, aux qualités et caractères des chevaux, et, bien-sûr, aux traditions et à l'environnement locaux.

Ainsi, partout en France, le public a pu profiter de promenades et de randonnées en calèche, et certains se sont même essayés au menage en appréhendant toutes les spécificités inhérentes à la conduite d'un attelage. Certains établissements ont proposé un retour à l'authenticité avec des expositions et présentations de voitures hippomobiles anciennes. Le public a aussi eu droit au sport, avec des démonstrations et compétitions de maniabilité, de marathon et de TREC en attelage.

L'Association d'attelage de l'Aisne a proposé une journée riche en animations, avec des promenades en calèche, des démonstrations de débardage, un concours de maniabilité chronométré ainsi qu'une exposition d'anciens outils de traction animale. A cette occasion, la commune de Bray-Saint-Christophe, dans l'Aisne, a accueilli 19 attelages.

Le matin, ils sont partis sur une randonnée ensoleillée de 24 kilomètres, avant les épreuves de maniabilité de l'après-midi, pour tous les types de poneys et chevaux attelés en simple et en paire. Une visiteuse témoigne : "C'est plus facile de conduire sa voiture qu'un attelage ! Il faut beaucoup de maîtrise et de dextérité. J'ai beaucoup aimé découvrir tout cela."



© A. Richet

L'association Attelage 43, quant à elle, célébrait la Journée de l'Attelage sur le forum de Chadrac, de 9h à 18h. Les nombreuses animations : présentation de races, démonstrations et initiations à la maréchalerie et à la bourrellerie, promenades en calèche, maniabilité sportive, étaient gratuites et ouvertes au grand public. Cavaliers ou non, enfants et adultes sont partis à la découverte de l'attelage grâce à ce bel événement convivial organisé dans le cadre de la Journée de l'Attelage. Le clou du spectacle fut inédit : un show de tir-à-l'arc en calèche !



© Attelage 43

En Normandie, au Domaine de Firfol, l'Académie d'enseignement comportemental, la journée a commencé par une visite du Domaine. Après une démonstration de travail à pied et d'équitation comportementale, Romain, le meneur, a présenté son attelage. Des initiations par petits groupes de 6 permettaient ensuite d'être immergé dans l'expérience ! Les Irish Cobs de Firfol, race polyvalente et parfaitement adaptée à l'attelage, ont su montrer leur calme, leur côté joueur, et leur excellent mental.

D'après Laure Bousquet, directrice de l'établissement, "l'ensemble des participants semblaient satisfaits et très enthousiastes à la fin de la journée. Certains avaient très envie de réitérer l'expérience !". En cette journée ensoleillée sur tout le territoire, les passionnés ont su faire vivre cette discipline et enchanter les aventuriers et les curieux, petits et grands. Pour accompagner ces activités, de nombreux organisateurs ont proposé apéritifs, repas et goûters : car l'attelage c'est avant tout... du plaisir et du partage !



© Attelage 43

Le Musée de Compiègne s'attelle *aux harnais*

Le château de Compiègne conserve et présente les voitures hippomobiles, témoignage des équipages dans la vie sociale, et de la représentation du pouvoir et de son protocole, mais aussi reconnaissance de l'art des techniques des constructeurs, décorateurs, peintres, selliers, artisans du travail des métaux (acier, laiton, argent, or).

Des changements avantageux

Le renouvellement complet de la présentation des voitures dans la cour des cuisines permet de les voir, ce qui était difficile dans la précédente installation avec des voitures à touche-touche. L'importance de la collection facilite un renouvellement périodique des voitures exposées grâce à une nouvelle réserve remarquablement adaptée.

Les achats dans des ventes publiques y compris à l'étranger se sont multipliés et ont permis le rapatriement en France d'une voiture classée « Monument Historique », qui avait été illégalement emmenée en Belgique.

Mais Monsieur Rodolphe Rapetti, Conservateur général du Patrimoine, Directeur des musées et domaines nationaux des châteaux de Compiègne et Blérancourt et Ma-

dame Maria-Anne Privat, Conservatrice en chef du Patrimoine en charge du Musée national de la voiture, se sont attachés à valoriser un des grands éléments négligés d'un équipage : les harnais. Dans les concours d'attelage de tradition, c'est une des cinq notes de la présentation avec un coefficient 2, comme pour les chevaux.

Dans les musées, ils sont généralement présentés sur des porte-harnais, ce qui amène deux problèmes. Un non pratiquant de l'attelage ne voit qu'un tas de cuirs et lors d'une conservation de longue durée, les différentes pièces du harnais se déforment jusqu'à la rupture. Pour faciliter la compréhension d'un public non initié, Maria-Anne Privat a trouvé une solution dans l'ouvrage « le Régulateur du Sellier » par Alexandre Hofer, publié en 1821, premier livre de vulgarisation tech-

nique pour les amateurs et professionnels nombreux à cette époque.

Une présentation novatrice

Il n'était pas question de remettre les harnais sur des supports habituellement utilisés dans des selleries. La présentation sur des mannequins de chevaux n'est pas satisfaisante non plus, les chevaux occupant une superficie importante, imaginez un attelage à six chevaux ! Les harnais ne sont pas valorisés par rapport à la dimension du support. De plus, dans ce cas, les harnais restent à l'air libre sans la protection nécessaire à leur conservation. En outre, le public ne peut pas se rendre compte de l'œuvre d'art technique et artistique que représente le travail du sellier-harnacheur, des orfèvres, auteurs de la bouclerie, des broderies décoratives.

Il a fallu innover avec des supports donnant une vue en surplomb des cuirs installés dans des vitrines verticalement sur un support en laiton. La vision est celle du cocher depuis son siège. Tout est évident et à travers la vitrine tous les détails sont à portée de regard.

C'est la rencontre des planches dessinées dans le livre, « le Régulateur du sellier » qui a donné l'idée de cette présentation sur un socle représentant le dos du cheval.

Ce système est une première qui aide à la compréhension du rôle des harnais dans l'ensemble de l'équipage (voiture, chevaux, harnais).

Le public du 21^{ème} siècle n'a qu'un rapport lointain avec le cheval. Il faut l'aider à saisir l'importance de l'équipage dans l'union cheval-homme aux 18^{ème} et 19^{ème} siècles.

Ouverture de la salle des Harnais

Fermée au public depuis plus de trente ans, la salle des Harnais reprend vie à l'occasion d'un chantier exceptionnel : la restauration d'une sélection de harnais du 18^{ème} siècle présentés dans des vitrines et une salle rénovées.

Tout pour faire revivre l'apparat des attelages du 18^{ème} siècle !

Le Musée national de la voiture possède une importante collection de harnais parmi lesquels figurent des harnais rarissimes du 18^{ème} siècle dont plusieurs appartiennent aux équipages de différentes voitures d'apparat conservées au sein du musée et exposées au public.

Quatorze harnais à bricole sont présentés dans des vitrines Charles X provenant du Musée



© RMN - Grand Palais - M. Urtado

Voiture d'apparat de Carlo Caprara Montecuccoli (1789) qui fut sénateur et gonfalonier à deux reprises de la ville de Bologne, mais aussi proche de Napoléon 1^{er}. Il s'agit d'un achat des Musées nationaux de 1945, affecté et non déposé au Musée national de la voiture en 1954. L'achat incluait deux harnais.

du Louvre. L'enjeu du soclage est donc fondamental pour leur conservation.

Parmi ces œuvres, quatre ensembles sont associés à quatre berlines d'apparat présentées dans la cour des cuisines : la berline de gala dont le décor a été commandé par le sénateur Caprara à Mauro Gandolfi en 1789 (notre photo), deux des berlines d'apparat de la famille Tanara.

Les deux autres ensembles sont composés d'une part de trois harnais d'un attelage à six chevaux et d'autre part de deux harnais d'un attelage à quatre chevaux attelés en poste de gala (les autres sont préservés en réserve), en cuir brun, piqué et orné de motifs rocaille en laiton ciselé et doré pour l'un et sans doute jamais doré mais plutôt lustré, pour l'autre.

Une nouvelle muséographie

Le harnais est essentiel à la lecture du véhicule hippomobile : il renseigne notamment le rang de la personne qui occupe la voiture et le niveau protocolaire de sa sortie. Ces harnais de gala seront mis en lien avec d'autres œuvres pour comprendre leur disposition, leur fonction et leur intérêt décoratif et de prestige : un tableau représentant diverses voitures hippomobiles du début du 18^{ème} siècle, des planches publiées au cours du 18^{ème} siècle et une maquette du début du même siècle.

Les travaux incluent, outre la restauration et le soclage des harnais, la restauration des vitrines Charles X du Musée du Louvre, leur gainage d'un Gros de Tours moiré en soie, leur éclairage intérieur, mais également la rénovation de la salle et la mise aux normes de l'électricité.



© M-A. Privat

Les harnais des timoniers, ornés d'un décor brodé enrichi de motifs en laiton ciselé et doré associés à la berline du sénateur Caprara. Les éléments décoratifs des harnais se retrouvent sur la caisse, autant à l'extérieur qu'à l'intérieur ainsi que sur les soupentes.

EN SAVOIR PLUS

Plus d'informations sur les visites du musée national de la voiture de Compiègne :

chateaudecompiègne.fr/le-musee-national-de-la-voiture



© M-A. Privat

Mise en place du harnais du timonier droit d'un attelage à six chevaux en cuir brun piqué. A droite, un socle en laiton en attente de son harnais.

Les acteurs du projet

La salle et les harnais ont été restaurés sous la direction de Rodolphe Rapetti et la coordination scientifique de Maria-Anne Privat. La restauration des harnais a été réalisée par une équipe de restaurateurs agréés : Patricia Dal Prà pour le textile, Aude Le Grand pour le cuir, Juliette Zelinsky pour la coordination du métal avec cinq intervenants.

Le nettoyage des vitrines et de leurs bronzes (structures et placages bois) ainsi que les travaux de tapisserie (pour lesquels a été mise en œuvre une somptueuse moire italienne) et de soclage (en laiton cintré et patiné) ont été réalisés par les ateliers du

château de Compiègne. Les travaux de restauration du bâti ont été entrepris sous la coordination du service travaux du château.

Avec l'aide active du service de presse du château de Compiègne et de Marie-Anne Privat, qui à l'occasion de l'Assemblée générale de l'AFA à Saumur, a présenté cette formidable avancée dans la valorisation de ces pièces artistiques que sont les harnais de gala du musée de Compiègne.

Aller en rando quand il fait chaud

La période estivale rime, pour un grand nombre de cavaliers, avec la possibilité de faire de belles et grandes randonnées : en montagne ou sur la plage, en forêt ou dans les champs, de quelques heures à plusieurs jours, il y en a pour tous les goûts. C'est le moment idéal pour se retrouver entre passionnés et pour créer de magnifiques moments avec nos compagnons à quatre sabots. Pour autant, il est impératif d'anticiper les conditions de la randonnée, notamment les fortes chaleurs, pour s'assurer de supers souvenirs.

Les conditions de transport

Les conditions dans lesquelles le cheval est transporté peuvent grandement influencer le reste du séjour. Compte-tenu des fortes chaleurs en journée, il est conseillé de voyager soit tôt le matin, soit en soirée. Ainsi, la température dans le véhicule, qui augmente de 5°C à 9°C par rapport à la température extérieure, sera plus supportable !

Pour rappel, la neutralité thermique du cheval, c'est-à-dire les températures pour lesquelles l'organisme n'a pas besoin de dépenser d'énergie pour se réguler, est comprise entre 5°C et 25°C et certains articles scientifiques préconisent même d'éviter le transport lorsque la température extérieure dépasse les 30°C !

La ventilation dans le camion peut également abaisser la température : en ouvrant les trappes de ventilation ou lorsque le véhicule est doté d'un système prévu à cet effet, l'air pourra ainsi être renouvelé. Ce renouvellement est d'autant plus important qu'il permet, en plus d'abaisser la température, d'éliminer les particules de poussière ou les molécules d'ammoniac, toxiques lorsqu'elles sont en trop grande quantité, et donc de limiter les risques pour la santé du cheval.

Enfin, l'orientation du cheval dans le véhicule peut limiter l'impact du trajet. Il a été démontré que l'orientation la plus fatigante pour le cheval lors du voyage était lorsqu'il était en diagonale ou dans le sens de la largeur du camion. Il était moins fatigué lorsqu'il était dans la longueur du camion avec la tête à l'avant, et

l'était encore moins lorsque la tête était à l'arrière du camion (notamment moins de mouvements pour retrouver son équilibre). Limiter l'impact du transport sur la fatigue physique (qui augmente naturellement par temps chaud) permettra donc au cheval d'être en pleine forme pour la randonnée !

Respecter l'organisme du cheval

Lorsque le trajet est supérieur à 3 ou 4 heures, il est fortement recommandé de laisser du fourrage ainsi que de l'eau à disposition dans le camion pour limiter les risques de troubles gastro-intestinaux. Pour rappel, un cheval a besoin quotidiennement de 5,2 litres d'eau pour 100 kg de poids : s'il pèse entre 450 et 500 kg, il peut boire 25 à 30 litres d'eau par jour lorsqu'il est au repos. Au cours de l'effort, l'organisme du cheval peut, pour réguler sa température corporelle, perdre jusqu'à 15 litres d'eau par heure d'effort soutenu : c'est la thermorégulation par sudation. Cette perte d'eau est accompagnée de l'élimination de sels minéraux. La quantité qui était nécessaire au repos peut alors doubler voire tripler et un cheval de 500 kg peut boire au moins 60 litres d'eau dans la journée.

De plus, il est important de faire des pauses toutes les 2 à 3 heures (pour le bien-être du cheval mais aussi celui du conducteur !). Lors de ces pauses, donnez de l'eau et du foin si vous n'avez pas pu les mettre directement dans le camion et, dans la mesure du possible et si l'aire de pause le permet, faites descendre, brouter et marcher quelques minutes les chevaux dans un espace

ombragé avant de repartir pour prévenir les raideurs musculaires.

A l'arrivée, il est de la même façon, primordial d'accorder un temps de repos au cheval avant d'entamer

la randonnée puisque le voyage lui aura demandé un premier effort physique et de lui laisser eau et foin à disposition pour démarrer la randonnée dans les meilleures conditions !



LA DIFFÉRENCE ENTRE COMPORTEMENTS ET ÉMOTIONS

Comportements et émotions, bien qu'intimement liés, sont deux notions distinctes qui obéissent à des lois différentes. Les émotions sont des réactions qui se manifestent par des modifications comportementales, physiologiques et cognitives. Si les comportements peuvent être modifiés par apprentissage (habitude, renforcement positif, renforcement négatif), les émotions, rapides, fugaces et surtout involontaires, ne le peuvent pas. Prenons le cas de la peur : il s'agit d'une émotion qui traduit une perception négative de l'environnement et peut notamment se manifester par la fuite (comportement), une accélération du rythme cardiaque (physiologie) et une perturbation de l'attention (cognition). Son attention accaparée par la menace potentielle, le cheval n'est pas en mesure de modifier son comportement en fonction des indications de son cavalier, d'apprendre. Si l'utilisation de la caresse et/ou de la voix ne peut donc pas récompenser la peur, la renforcer, elle agit en revanche sur l'état émotionnel du cheval. En le modifiant, le cavalier peut ainsi espérer récupérer l'attention de son cheval qui pourra alors se concentrer sur les demandes du cavalier et apprendre le comportement approprié à adopter dans cette situation stressante.

Références : B.Padallino & C.B.Riley, chapitre 8 « Equine transport », 2022 : « Fraser's behaviour and welfare of the horse » Kusunose & Torikai, 1996 : « Behavior of unthethered horses during vehicle transport »

Dunes



Charlotte et O'Freez ont la chance de passer quelques jours de vacances au bord de la mer. Les deux amis ont hâte d'être à la plage ! Pour y accéder, il faut suivre une allée qui chemine dans les dunes. Charlotte qui aime bien sortir des sentiers battus, regarde de tous côtés à l'affût de la moindre piste... mais le chemin est balisé, et une pancarte interdit très clairement de le quitter.

- Quel dommage, se dit Charlotte, ce serait vraiment chouette de s'aventurer dans les dunes...

Non Charlotte, les dunes côtières sont protégées.

Elles ont commencé à se former il y a environ 5 000 ans, lorsque le niveau marin et les rivages se sont stabilisés. Puis lors du petit âge glaciaire, entre le Moyen Âge et la fin du 19^{ème} siècle (1800), lorsque le niveau de l'océan a baissé et entraîné l'apport important de sable sur les côtes. La particularité des dunes, c'est qu'une fois formées, elles continuent naturellement de se transformer. En hiver par exemple, du sable est arraché à la dune lors des tempêtes, pour lui donner une allure de falaise ; puis en été la dune se reconstruit avec l'apport de sable de la plage. Les dunes peuvent aussi se déplacer complètement avec le vent qui transporte le sable. On parle de migration dunaire lorsque le sable est poussé vers l'intérieur des terres. Ces avancées sableuses ont même au cours de l'histoire, ensablé des villages entiers.

- Mais alors, se demande Charlotte, pourquoi faut-il protéger les dunes, si elles risquent de nous ensevelir ?

Parce qu'elles sont aussi la meilleure protection contre les tempêtes et la houle, elles limitent l'érosion marine, notamment en hiver ; et enfin, une fois fixée, elles permettent de protéger l'arrière-pays de l'ensevelissement par le sable.

- Et comment fait-on pour « fixer » une dune ? s'interroge Charlotte, éberluée.

C'est un travail qui a commencé dès le début du 19^{ème} siècle. L'objectif était alors de limiter l'ensablement de l'intérieur des terres, mais aussi d'assécher les zones marécageuses créées par l'avancée des dunes qui empêchaient l'écoulement naturel de l'eau. Pour ce faire, on piège le sable au plus près de l'océan en construisant des palissades en bois qui sont ensuite remontées au fur et à mesure de leur ensablement. Et on végétalise les dunes avec des graminées, comme l'«oyat», qui supporte très bien le sel et le sable, les genêts ou les pins.

Ainsi, en 1700, la forêt des Landes était une lande humide et souvent en-



sablée, principalement utilisée pour le pastoralisme (élevage de moutons). Les bergers utilisaient alors des échasses qui leur permettaient de surveiller les troupeaux au loin et d'éviter les marécages. Au 19^{ème} siècle il est décidé de planter une forêt pour fixer les dunes et assainir les marécages. Comme c'est la pleine révolution industrielle, ce sont des pins qui sont semés, car ils peuvent aussi servir pour le bois et le gemmage (récolte de la résine pour la fabrication de térébenthine, utilisée pour la fabrication de produits d'entretien, peintures...). C'est devenu le plus vaste massif artificiel d'Europe.

- Et aujourd'hui, comment protéger les dunes ? continue Charlotte.

L'ONF* gère les dunes domaniales (qui appartiennent à l'Etat) et réfléchit aux moyens pour permettre aux dunes de faire face aux changements climatiques, notamment l'élévation du niveau de la mer. Mais Charlotte peut aussi participer à la protection des dunes, en respectant les interdictions pour ne pas abîmer la fragile couverture végétale... Quant à O'Freez, cette oyat lui semble bien trop sèche pour être goûtée et ne vaut pas la bonne herbe grasse de son pré !

* ONF : Office National des Forêts



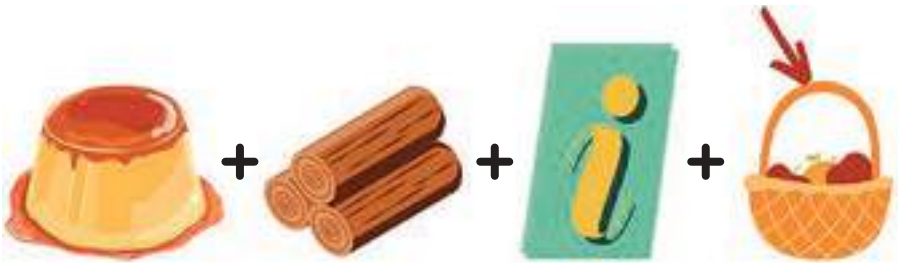
Les 7 différences

Trouve et entoure les 7 différences entre ces deux images :



Rébus

Sauras-tu résoudre ce rébus et trouver le nom donné à un groupe de flamants roses ?



Réponse :

SOLUTION ESTAFETTE 156

MOTS CROISÉS

M	A	N	I	A	B	I	L	I	T	E
					T	R	O	T		
					P	A	I	R	E	
		L	A	N	D	A	I	S		
S		U	R	C	O	U				
		T	R	A	I	N	E	A	U	
C		U	L	E	R	O	N			
		G	U	I	D	E	S			

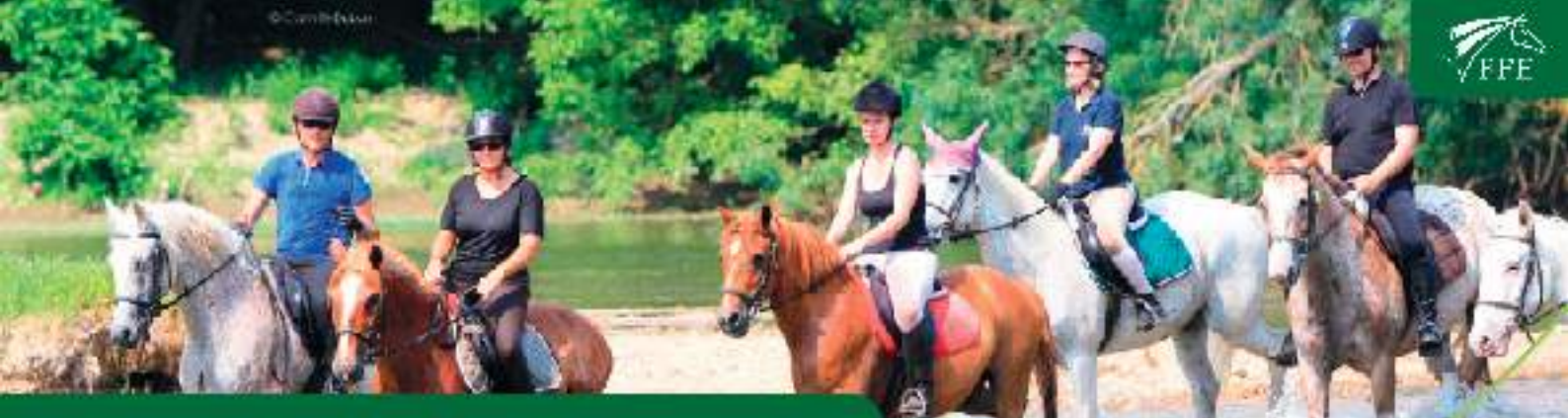
QUI SUIS-JE ?
Il s'agissait de... l'arnacoeur !

COMMENT RÉPONDRE

Répondez directement sur la page de votre Estafette ou sur une photocopie en notant très lisiblement votre nom, prénom, adresse et n° de licence FFE.

Les 10 premières bonnes réponses gagneront des récompenses !

Vos réponses sont à renvoyer avant le 15 août 2023 à
FFE Tourisme, Parc Equestre, 41600 Lamotte-Beuvron.



ET SI VOUS DEVENIEZ...

ACCOMPAGNATEUR DE TOURISME ÉQUESTRE

UN MÉTIER PASSIONNANT AUX MULTIPLES FACETTES

Vous êtes passionné par **la nature et le tourisme à cheval** ou en attelage ? Vous avez envie de **transmettre vos connaissances** tout en faisant **découvrir votre région** au travers de promenades ou randonnées ?

Renseignez-vous sur le métier **d'Accompagnateur de tourisme équestre (ATE)**. La formation est finançable et ouverte à l'apprentissage !



En savoir plus



ACCESSIBLE DÈS LE GALOP® 6

Pour accéder à cette formation, il faut détenir son Galop® 6 de cavalier ou de pleine nature, et avoir effectué 7 jours de randonnée.

Des missions variées

L'ATE **guide, anime et assure la sécurité** des promenades et randonnées à cheval. Il organise **des circuits de différentes durées**, en tenant compte du profil et des capacités de ses cavaliers. Il possède également des notions en **maréchalerie et bourrellerie** pour être autonome lors de randonnées.



[Visionnez le témoignage de Laurent, ATE.](#)

VOTRE PROFIL

- ✓ Vous êtes un **cavalier d'extérieur passionné, enthousiaste** et vous avez le **goût des aventures collectives**.
- ✓ Vous avez un intérêt pour **la nature et le patrimoine**.

[Trouvez votre centre de formation](#)

EQUI#GENERALI

by  GENERALI
#SPORTS



EN RANDONNÉE,
AVEC MA LICENCE FFE,
JE SUIS MIEUX PROTÉGÉ

La licence FFE inclut une assurance Generali

Pour plus d'informations :  equi@agence.generalif.fr  02 31 06 08 09

EQUI#GENERALI, vos experts en assurance du monde équin vous conseillent et vous accompagnent depuis plus de 30 ans !



FÉDÉRATION FRANÇAISE
D'ÉQUITATION

PARTENAIRE OFFICIEL DE LA FFE



GENERALI

 **VIVEZ VOTRE PASSION** NOUS SOMMES LÀ POUR VOUS

EQUI#GENERALI est une marque distribuée par GENERALI#SPORTS

16, rue du long Douet 14760 BRETTEVILLE-SUR-ODON

Capital social 5 207 224 € - SIREN 751099078 - RCS Caen 751 099 078 - APE 6622Z - N° ORIAS : 18 004 613 (www.orias.fr)

Pour toute réclamation, contactez Generali#Sports : 16 rue du long Douet 14760 BRETTEVILLE-SUR-ODON

www.equigenerali.fr



GENERALI
#SPORTS