

L'ESTAFETTE

LE JOURNAL DES PASSIONNÉS DU TOURISME ÉQUESTRE

SEPTEMBRE / OCTOBRE / NOVEMBRE 2024

Renouvelez dès maintenant
votre licence FFE **2025**

N° **162**



ÉVÈNEMENT
JOURNÉE DE LA RANDONNÉE
ÉQUESTRE 2024

16

INFOS JURIDIQUES
CIRCULATION À CHEVAL :
QUE DIT LA LOI ?

20

Comité National de
**TOURISME
ÉQUESTRE**
Le cheval

FFE
naturellement



SALON DU
CHEVAL
DE PARIS.

6.7.8
DEC
2024

PORTE DE
VERSAILLES



www.salon-cheval.fr

sommaire

Les brèves	4
Développement	8
◆ Nouvelle rentrée, nouveaux projets !	
◆ L'équitation de travail, une histoire de tradition	
Santé	10
◆ Le secourisme équin en randonnée - partie 1	
Itinérance	11
◆ Des itinéraires multi-activités en Corrèze	
◆ GeoCheval, l'application mobile : foire aux questions	
Evènement	14
◆ Inauguration de la Route européenne d'Artagnan en Anjou	
◆ Equirando 2025 : une édition engagée	
◆ Carton plein pour la Journée de la randonnée équestre 2024	
Formation	17
◆ De nouveaux bénévoles investis pour le Tourisme équestre	
◆ Un apprentissage pour chaque objectif	
Attelage	19
◆ Retour sur la Journée de l'attelage 2024	
Infos Juridiques	20
◆ Circulation à cheval : que dit la loi ?	
Randonneurs en herbe	21
◆ Environnement : Fourmis - partie 2	
◆ Jeux	

ÉDITO

QUE DE CHEMIN PARCOURU

Lors des Rencontres des 60 ans du Tourisme équestre, le regard dans le rétroviseur a souligné l'intemporalité des thématiques fondatrices du tourisme équestre, aujourd'hui encore piliers du développement de nos pratiques.

Mais pour autant, que de chemin parcouru !

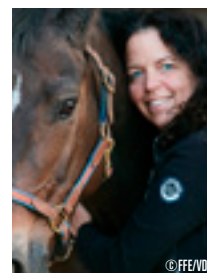
Cela est aussi vrai pour les dernières années écoulées : de la modernisation de L'Estafette à la création du webzine Cheval Nature, du renouvellement d'un ATE rénové à la déclinaison de quizz Brevets de randonneur, du référencement de la DUM comme calendrier fédéral des manifestations, au déploiement des Grands Régionaux de Tourisme Equestre grâce à la mobilisation des CRTE et au lancement de la Journée de la randonnée équestre qui prend sa place au fil des ans, en passant par le développement de GeoCheval qui s'est enrichi de milliers de km d'itinéraires et tout récemment d'une application...

De belles avancées qui continuent de nourrir d'autres projets pour l'avenir, avec la volonté de poursuivre le développement du tourisme équestre comme opportunité de découverte du patrimoine naturel et culturel à cheval ou en attelage, acteur du dynamisme des territoires et facteur de promotion des activités équestres.

Nous vous souhaitons à chacune et chacun une belle rentrée, un bel automne, propices à la préparation de vos projets Tourisme équestre pour 2025 !

Valérie DALODIER
Présidente du CNTE

Frédéric BOUX
Rédacteur en chef



Les aventures de la Brigade Suricate

Agathe, Jade et Gabriel aiment les chevaux, la randonnée et la nature. Souhaitant allier plaisir et utilité, cette joyeuse troupe a constitué une « brigade Suricate ». Leur mission : profiter d'une promenade pour veiller sur l'environnement qui les entoure et signaler les éventuels problèmes rencontrés : erreurs de balisage, passages difficiles, arbres tombés... Suivez-les au fil des numéros dans leurs aventures de cavaliers éco-responsables !



Signale toi aussi un problème rencontré lors d'une randonnée :
sentinelles.sportsdenature.fr - N'oublie pas d'indiquer ta position !

© JULIE BONNIORD

L'Estafette, trimestriel, N°162, est la revue officielle du Comité National de Tourisme Equestre.
Siège social : CNTE - FFE Tourisme, Parc équestre fédéral, 41600 Lamotte-Beuvron
02 54 94 46 00, tourisme@ffe.com
Représentant légal : Frédéric Boux
Directrice de la publication : Valérie Dalodier
Rédacteur en chef : Frédéric Boux
Secrétariat de rédaction : Hélène Lacombe
Ont collaboré à ce numéro : Ludvine Aubrun, Laura Billès, Anne Bonniord, Julie Bonniord, Emma Brantus, Cécilia Do-Teggoor, Sylvie Paret
Charte graphique : IMMAX
Mise en page : FFE - Gautier Billault
Imprimerie : Corlet Roto, Ambrières-les-Vallées.
Commission paritaire : 0725 G 86918
Date de parution : Septembre 2024
N° ISSN : 1276-7905
Dépôt légal : Décembre 2024
Tarif abonnement annuel : licenciés FFE - hors fléchage Tourisme - 4,00 € // grand public : 8,00 €
Tirage : 68 400 exemplaires
Photo de couverture : © Thibault Vergoz
Petite histoire de couverture... : Cette jolie photo fut prise lors d'une randonnée à Mallemoisson, dans les Alpes-de-Haute-Provence.

Au national

De nouveaux champions de France de TREC

La semaine Club du Generali Open de France 2024, qui se déroulait du 20 au 27 juillet, a couronné les nouveaux Champions de France de TREC Club 2024 !

Le podium de l'épreuve Club 1 Equipe est nordiste, avec trois départements de la région Hauts-de-France : les « Treconcentrés », des Ecuries du Romblay (62) remportent l'or, devant la « Team Henson », des Cavaliers Baie de Somme et d'Authie (80), médaillés d'argent, et les « Marquises de Pony Rêve », de l'Association Pony Rêve (60).

Le podium de la Club Elite Senior est 100 % féminin, avec Eglène Bot et Okelle Poune's (ACF) pour l'or, Chloé Beausoleil et Dakota d'Arahc (ACF) pour l'argent, et Claire Verdier et Adalicio (C E l'Alezane) pour le bronze.

Enfin, l'équipe des « Poneys de la dernière pluie », venue du C E l'Alezane (37) gagne l'épreuve Club Elite Equipe, devant les « TREC éclopés », du même club, et l'équipe « De retour de Plougastel », des Ecuries d'Ydill, tout droit venue... des Côtes d'Armor.

Félicitations à tous ces cavaliers et leurs fidèles montures !

En région

AUVERGNE-RHÔNE-ALPES

Finale 2024 du Défi-Nature

Le Défi-Nature est une course courue en individuel ou en équipe, avec un coureur, un cavalier et un vttiste. C'est l'occasion de se retrouver entre amis le temps d'un dimanche, faire du sport pour le plaisir et/ou la gagne et découvrir de nouveaux paysages.

Chaque année, le CRTE Auvergne-Rhône-Alpes organise 3 étapes de ce raid multi-sports. La finale 2024 se tiendra les 21 et 22

septembre à la Ferme équestre des 4 chemins, à Chichillianne (38), au pied du Mont Aiguille. Aux limites du Vercors et du Trièves, ce cadre exceptionnel ravira les val(h)oureux sportifs !

Cette troisième et dernière étape sera l'occasion de retrouver les autres participants le temps d'un week-end avec une animation le samedi après-midi, une soirée festive le samedi soir et la course



le dimanche. La finale est ouverte à tous, que vous ayez participé à une étape du challenge, à toutes, ou à aucune.

Retrouvez tous les renseignements sur : tourismequestre-auvergne-rhonealpes.fr/evénements/defi-nature

DUM n°886

Rentrée sur les chapeaux de roue : 12 événements Tourisme équestre du 1^{er} septembre au 15 octobre

La rentrée sera chargée ! Au total, ce sont 9 « Beaux Dimanches » et 3 étapes du Grand Régional de Tourisme Équestre qui auront lieu sur le territoire rhônalpin en septembre.

Ainsi, l'association Caval Cantal poursuit l'organisation de Beaux Dimanches avec deux randonnées au départ de Champs-sur-Tarentaine-Marchal, le dimanche 1^{er} septembre et de Condat, le dimanche 13 octobre.

DUM n°895

L'Ain à Cheval lance son chemin des Maquisards, à Nantua, le 8

septembre, tandis que la Drôme à Cheval organise son « EquiDrôme » d'automne, sur le plateau du Vercors, le 22 septembre.

Le CDTE 43, en partenariat avec l'association des Chasseurs de Siaux-Sainte-Marie, vous emmènera à l'écoute du brame du cerf à cheval, le dimanche 28 septembre.

Les meneurs ne seront pas en reste, avec l'organisation de la 6^{ème} édition du Chèzeneuve Tour, les 28 et 29 septembre, un week-end dédié à l'attelage de loisir : randonnée, chasse au trésor et maniabilité combinée, sur le site des écuries Sermet Quarter Horses.

Enfin, après le retour l'an dernier du GRTE de l'Allier (cette année en Montagne Bourbonnaise), saluons le retour de l'étape du Puy-de-Dôme, organisée les 12 et 13 octobre à Prabouré, pour apprécier les couleurs d'automne sur le Forez.

DUM n° 892 et 893

Retrouvez toutes ces dates sur le site du CRTE : tourismequestre-auvergnerrhonealpes.fr

BOURGOGNE-FRANCHE-COMTÉ

Les 400 ans de Madame d'Artagnan

L'association des Cavaliers de Bourgogne-Franche-Comté organise un week-end de randonnée à l'occasion... des 400 ans de Madame d'Artagnan !

Ce dernier se tiendra à Sainte-Croix-en-Bresse (71) du 6 au 8

septembre 2024. Entre itinéraires découverte, animations et moments festifs, le programme risque d'être chargé !

Renseignements auprès de Nicolas Pillegard : nicipillegard@hotmail.fr ou 06 79 83 16 34

DUM n°876

CENTRE-VAL DE LOIRE

De nouveaux Baliseurs équestres dans l'Indre-et-Loire

Le 25 mai dernier, le CDTE 37 organisait une nouvelle formation de Baliseurs équestres dans le département. François Léveillé, formateur attentif et très impliqué,

a apporté aux stagiaires toute son expérience du balisage et de l'entretien des circuits équestres. La session de formation était divisée en deux étapes : une partie théorique le matin, et une partie pratique l'après-midi, en situation réelle sur un itinéraire équestre.

Tous les candidats ont ainsi pris pochoirs et pots de peinture pour s'exercer individuellement à leur nouveau rôle.

Retrouvez le calendrier des formations de Baliseurs équestres sur : ffe.com/tourisme/gites-et-chemins/balilage



Vous souhaitez vous engager ? Devenez Baliseur équestre !

Le CRE Centre-Val de Loire recherche des Baliseurs équestres pour développer les circuits équestres dans la région. Vous aimez l'itinérance équestre, contribuer à la découverte de magnifiques paysages de votre région ? Devenez artisan de la création d'itinéraires équestres ! Contactez le CRE pour plus d'informations : chevalocentre.fr

Journée d'échanges thématique

Le Comité Départemental d'Équitation de l'Indre organisera une journée d'échanges le 14 octobre 2024 à La Berthenoux, dans le sud de l'Indre.

Cette journée vise à étudier les possibilités de développement du Tourisme équestre dans le département au-delà de la Route européenne d'Artagnan et de « la Brenne à cheval » dans le Parc naturel régional de la Brenne.

L'objectif recherché est de mobiliser aussi bien les professionnels des structures équestres,

les chambres d'hôtes et gîtes pouvant accueillir à la nuitée et/ou sur plusieurs jours cavaliers, meneurs et chevaux que les différentes collectivités et les structures de promotion autour de cette thématique.

Route Trait Breizh avec EQUIDIF 36

Après avoir participé à la Route du poisson en 2022, un équipage de l'association Equidif 36, soutenant les personnes en situation de handicap, a complété celui des Hardis Mareyeurs à l'occasion de la Route Trait Breizh fin août. Cet évènement sportif et territorial, dédié aux chevaux de trait et au terroir breton, s'est déroulé dans le Finistère et sur les routes de Saint-Pol-de-Léon, à Brest.

Les Hardis mareyeurs, composés de personnes en situation de handicap ou en difficultés sociales et de personnes valides, se sont regroupés autour du cheval de trait, de la différence, et de l'activité attelage.

En savoir plus sur le groupe Facebook de l'association : [Equidif 36](https://www.facebook.com/Equidif36)

HAUTS-DE-FRANCE

Des cavaliers pour le passage de la Flamme

Le 17 juillet dernier, à l'occasion du passage de la Flamme Olympique à Villers-Cotterêts, dans l'Aisne, une délégation de cava-

liers costumés en d'Artagnan a été fortement applaudie par le public et les autorités présentes. Une belle journée et de super souvenirs pour le Tourisme équestre dans les Hauts-de-France !



Grand Régional de Tourisme Equestre : dernière ligne droite !

La dernière étape du GRTE régional se tiendra dans la Somme, à Saint-Riquier, le dimanche 1^{er} septembre 2024. Deux itinéraires sont prévus, un pour les cavaliers et un pour les meneurs. Cette étape s'annonce festive et très conviviale, à l'image de cette belle région Hauts-de-

France ! Les participants pourront découvrir l'équitation western avec des démonstrations organisées par la Ferme des Tilleuls, hôte de cette dernière étape.

Plus d'informations : crtehautsdefrance.com

DUM n°891

La Ferme des Tilleuls
80135 St Riquier

Accueille
Grand Régional de Tourisme Equestre
Hauts de France
Le **1 SEPTEMBRE 2024**

Abbaye Royale
Moulin Vaillant Tellier
Animations Pony
Equitation Western
Démonstration de travail du bétail à cheval
Animé par William COULON

Renseignements et inscription au **06.70.60.79.52**
ou sur FFE DUM n°...

NORMANDIE

Clôture de la 5^{ème} édition du GRTE

L'édition 2024 du Grand Régional de Tourisme Équestre de Normandie fut un grand succès, avec plus de 250 participants ! Cette année à nouveau, une étape s'est tenue dans chaque département, permettant ainsi aux cavaliers de découvrir de nouveaux terrains de jeu proches de chez eux, ainsi que d'autres cavaliers passionnés avec qui randonner.

Ces week-ends festifs à petit prix sont appréciés par les cavaliers et meneurs, toujours plus nombreux à participer. Deux cavalières ont participé à l'ensemble des 5 étapes, tentant de remporter le lot du plus fidèle randonneur : une inscription à l'Equirando 2025 en Normandie !

Venez à la rencontre du CRTE normand

Le CRTE Normandie sera présent au salon Equita Lyon, qui sonnera le coup d'envoi des inscriptions à l'Equirando 2025 en Normandie ! Rendez-vous sur son stand pour tout savoir sur cette 55^{ème} édition et préparer votre aventure dans cette belle région. Rendez-vous également en novembre au Salon du Cheval d'Angers et en décembre au Salon du Cheval de Paris !

NORMANDIE

Le cheval



COMITÉ RÉGIONAL DE TOURISME ÉQUESTRE

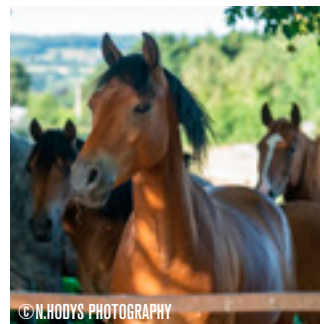
(ouvert à tous) et intégrer le Tourisme équestre dans son club (à destination des enseignants, avec l'intervention de Valérie Winzen, Experte fédérale Tourisme équestre).

Retrouvez toutes les dates et informations sur [la page Facebook du CRTE](#).

Octobre Rose, nouvelle édition

Cette année, à nouveau, le CRTE et les CDTE se mobilisent pour Octobre rose. Le 27 octobre 2024, lors du concours d'endurance équestre organisé par l'association Caval 2 Coeurs, une cavalière témoignera de son expérience de la reprise de l'endurance en compétition après un cancer du sein.

Informations auprès d'Alain Babulle, président du CDTE 87 : cdte47.ffe.com



Le 13 octobre, l'Etrier Beycassais associé à l'association Action cancer 47, organise une randonnée équestre et pédestre à Lavergne (47). Le samedi soir, les Jeunes ruraux organiseront un défilé de mode précédant le déjeuner du dimanche, prévu quant à lui par l'Amicale laïque.

Informations auprès de Christel Piccolo au [06 18 08 39 86](tel:0618083986)

DUM en cours

NOUVELLE-AQUITAINE

Bénévoles à l'honneur

Le CRTE Nouvelle-Aquitaine souhaite exprimer une fois de plus sa profonde gratitude envers tous les bénévoles du Tourisme équestre de la région. Ce mois-ci, sont mis à l'honneur : Didier Dupouy, des Landes, Guy Segol, de Corrèze et Jean-Claude Massias, de Charente. Grâce à leur engagement sans faille, leur dévouement et leur implication, la région continue de rayonner comme destination privilégiée des passionnés de Tourisme équestre !

Retrouvez les portraits complets de ces trois passionnés engagés sur la page Facebook du CRTE : [Comité Régional de Tourisme Équestre de Nouvelle-Aquitaine](#)

Le bien-être animal au coeur des préoccupations

Le Comité Régional de Tourisme Équestre de Nouvelle-Aquitaine proposera cet hiver

plusieurs stages ouverts à tous ses licenciés. A travers la formation des cavaliers et le perfectionnement des professionnels, ces sessions d'apprentissage contribuent grandement à l'amélioration de la vie de nos équidés.

Le 9 février en Gironde (33) et le 16 février en Charente (17), des stages auront pour thème la gestion du pâturage du cheval : comportement, besoins alimentaires, plantes toxiques et techniques de pâturage y seront abordés.

Ce stage sera animé par Sabrina Peyrille, ingénieure agricole spécialisée en productions animales, nutritionniste et comportementaliste équin.

Plusieurs autres dates seront mises en place entre novembre 2024 et février 2025, sur les thématiques suivantes : se préparer à l'Equirando 2025



Rallye de Montagnac-sur-Auvignon

Le dimanche 15 octobre, l'association GRE 47 Randonneurs Équestres organise un rallye équestre afin de faire découvrir la randonnée au plus grand nombre. Deux boucles de 19 et 26 kilomètres seront proposées, entre vignes et arbres fruitiers. A mi-parcours, les randonneurs

pourront reprendre des forces avec un casse-croûte composé de produits locaux. Et en fin de journée, les chevaux auront droit à des carottes et les cavaliers... à l'apéritif !

Renseignements : [06 23 12 17 21](tel:0623121721)

DUM n°866

OCCITANIE

Création d'un nouvel itinéraire franco-espagnol

Le Comité Départemental de Tourisme Equestre de Haute-Garonne a impulsé un projet de création d'un itinéraire équestre transfrontalier franco-espagnol, entre Saint-Bertrand-de-Comminges, grand site d'Occitanie classé à l'UNESCO et Roda de Isabéna.

Ces deux communes sont, par ailleurs, jumelées. L'objectif est de créer un itinéraire adapté à la fois aux cavaliers individuels et



aux professionnels du Tourisme équestre, en termes d'accueil, de balisage et de référencement.

Un groupe de travail composé du CDTE 31, du PNR Comminges Barousse Pyrénées, et les Fédérations hippiques d'Aragon, de Navarre et de la Roja porte le projet.



Spectacle équestre en Haute-Garonne

Les 13 et 14 juillet, le CDTE 31 a organisé un week-end festif pour tous ses licenciés ! Ainsi, le célèbre artiste équestre Jean-François Pignon a émerveillé plus de 500 spectateurs avec son spectacle « Black and White ». Ce beau moment d'échange était placé

sous les signes de la liberté et du partage, avec un apéritif 100 % gourmand et local... pour le plus grand plaisir des papilles !

Cet événement fut une belle vitrine pour le territoire Haut-Garonnais et ses cavaliers passionnés. Le CDTE vous donne rendez-vous en 2025 pour de nouvelles surprises et aventures Tourisme équestre !

PAYS DE LA LOIRE

GRTE Vendéen

Le 7 et 8 septembre 2024, le Grand Régional de Tourisme Équestre des Pays de la Loire fera étape en Vendée, au Poiré-sur-Vie. La Ferme équestre du Derre vous fera voyager à travers la Vallée de la Vie, son bocage, ses forêts et ses rivières. Comme toujours en Vendée, un passage à gué est prévu pendant la randonnée pour se rafraîchir.



DUM n°883

Rendez-vous à Angers

Les 9, 10 et 11 novembre prochains, le CRTE des Pays de la Loire sera présent au Salon du cheval d'Angers. Venez rencontrer et découvrir de nouveaux terrains de jeu pour vos randonnées !

Un jeu concours sera également organisé pour vous faire remporter de jolis cadeaux...

Suivez le CRTE sur Facebook : facebook.com/crtepaysdelaloire



À l'international

Assemblée générale de la FITE

L'Assemblée générale annuelle de la FITE se tiendra le 8 septembre 2024 à Schaijk, aux Pays-Bas, à la suite des Championnats d'Europe et du Monde de TREC.



Cette dernière est constituée par les délégués de tous les membres de la FITE ; chaque membre étant représenté par deux personnes dont le président en exercice de l'Organisme National de Tourisme Equestre. L'Assemblée générale sera l'occasion de revenir sur les grands moments de l'exercice 2023-2024 dont les Championnats, les formations et les Rencontres Internationales du Tourisme Equestre 2024.

Raid du Centaure 2025 : édition française

Le week-end du 28 février au 2 mars 2025, le mythique Raid du Centaure se déroulera en Limousin, à Gorre (87), aux écuries d'S'Poir. Ce Parcours

d'Orientation et de Régularité (POR) organisé sous l'égide de la FITE se court en deux étapes nocturnes, pour un total d'une centaine de kilomètres. Cette édition s'annonce - comme toujours - technique, intense et... inoubliable !

Retrouvez toutes les informations sur la page facebook de l'édition 2025 : [Centaure En Limousin 2025](https://facebook.com/CentaureEnLimousin2025)

Saison sportive 2024

A l'heure où nous bouclons ce numéro, les différentes équipes nationales de TREC et d'Équitation de travail se préparent pour les échéances sportives de l'année :

- les Championnats du Monde Juniors et Jeunes cavaliers de TREC, ainsi que le Championnat d'Europe Seniors qui auront lieu du 4 au 7 septembre à Schaijk, aux Pays-Bas,
- les Championnats d'Europe Juniors, Jeunes cavaliers et Seniors d'Équitation de travail qui auront lieu du 16 au 21 octobre 2024, au Haras National d'Uzès en France.

Tous les résultats seront à retrouver sur le site de la FITE : fite-net.org

Nouvelle rentrée, *nouveaux projets !*

Septembre rime avec rentrée, mais aussi avec changement et nouveau départ. Progresser dans sa pratique, c'est essayer, tenter, découvrir, vibrer, hésiter et... recommencer ! Et si cette rentrée 2024 était l'occasion de partir à la conquête de nouveaux horizons ?

De nouvelles destinations

Le Tourisme équestre nous emmène à la découverte des territoires, riches et variés, nous plongeant entre paysages, culture et patrimoine. Si randonner près de chez soi est épanouissant, découvrir une nouvelle destination l'est tout autant ! Quelle excitation de recopier un tracé, d'en effectuer la reconnaissance, de repérer les points d'étape, d'en apprendre plus sur les traditions, l'architecture, la gastronomie...! La carte interactive GeoCheval compte près de 26 000 kilomètres d'itinéraires équestres balisés, partout en France. Alors n'attendez-plus, et remplissez les pages de votre carnet de route !

De nouveaux défis à cheval...

Cavaliers de club, meneurs et propriétaires, septembre est le mois de lancement des nouveaux challenges !

Les Grands Régionaux de Tourisme Équestre s'adressent à tous : rallies, randonnées, défis-nature, POR... Vous trouverez forcément l'étape qui vous correspond ! Rapprochez-vous de votre Comité départemental ou régional de Tourisme équestre, ainsi que du calendrier des évènements, disponible sur le webzine chevalnature.info

La FFE propose une multitude de disciplines d'extérieur à essayer, en club ou à la maison. Le TREC, Techniques de Randonnée Equestre de Compétition, se distingue par sa convivialité et son aspect ludique. En solo, en duo ou en équipe, exploitez vos qualités de randonneur à travers les trois épreuves complémentaires que sont le POR, Parcours d'Orientement et de Régularité, le PTV, Parcours en Terrain Varié et la Maîtrise des Allures. Les meneurs ont droit à leur discipline spéciale : le TREC en attelage.



Le Mountain Trail, que vous avez pu découvrir dans le numéro 159 de l'Estafette, reproduit des obstacles naturels qui pourraient être rencontrés en extérieur : tronc, passerelle, contre-haut, marches d'escalier...

Pour les plus aventuriers, l'hiver est la période idéale pour... préparer son projet Equirando 2025 ! Tarifs, programme, itinéraires, coéquipiers, retrouvez toutes les informations pour vous lancer, sur le site internet officiel : equirando.com



...et à pied

Les passionnés désireux de se former ne sont pas en reste, avec des supports pédagogiques, brevets de cavalier et formations professionnelles adaptés à chaque profil. Ainsi, en 2025, les temps à pied pourront être mis à profit pour continuer à progresser et à se former aux techniques de randonnée équestre avec les Galops® de Pleine nature, les Brevets de randonneurs de bronze, argent et or, ou encore les Certificats de connaissances.

Le Tourisme équestre ne serait rien sans les nombreux bénévoles, investis et motivés, qui œuvrent chaque jour à la création et à l'entretien des infrastructures : balisage des chemins, collecte de données GPS, organisation de manifestations et rassemblements...

Enfin, pour les plus compétitifs d'entre vous, il est possible de devenir acteur des compétitions de TREC avec le statut d'Officiel de compétition.

À votre manière, faites partie des visages du Tourisme équestre de demain !

De nouvelles expériences

Le catalogue en ligne A Cheval en France est l'allié des pratiquants à la recherche d'une promenade, d'une randonnée, d'un stage ou d'un séjour. En naviguant sur le site, réservez votre activité parmi celles qui vous font envie ! Étant toutes proposées par des établissements équestres adhérents à la FFE, cela vous garantit un accueil organisé et attentif, des structures d'activités adaptées, des poneys et chevaux bien traités, des intervenants qualifiés et diplômés, un projet pédagogique personnalisé et une prise en compte professionnelle de votre sécurité. Ainsi, vous voilà prêt à faire de nouvelles rencontres, chevaucher une nouvelle monture, progresser et découvrir un nouveau territoire !

AGENDA PLEINE NATURE 2024-2025



Novembre : Ouverture des inscriptions à l'Equirando 2025

Mars - Septembre : Saison des Grands Régionaux de Tourisme Équestre

21 avril : Journée de l'attelage

18 mai : Journée de la randonnée équestre

25-27 juillet : Equirando 2025

L'équitation de travail, *une histoire de tradition*



L'équitation de travail et de tradition est l'une des 34 disciplines officielles de la FFE. Inspirée du quotidien des éleveurs, cette discipline d'extérieur a pour objet la préservation et le développement des compétences équestres relatives à la conduite et au tri du bétail. Pour l'Estafette, Sylvie Paret, ATE, enseignante et cavalière de l'équipe de France, nous présente sa discipline de cœur.

Origines d'une discipline aux influences camarguaises

Vers 1990, les « concours d'équitation camargue » sont créés par des éleveurs de chevaux de race Camargue, qui souhaitent élargir leur clientèle potentielle et diversifier leur offre. Ces concours s'adressent à des cavaliers passionnés par cette équitation traditionnelle régionale, désireux de partager des idées, des moments conviviaux, de se challenger et de se rencontrer.

Les compétitions sont alors divisées en trois tests : la reprise de travail, qui met en évidence le travail de base du cheval sur le plat ; la maniabilité, où le cavalier doit réaliser différents exercices le plus rapidement possible avec des pénalités en cas d'erreur ; et le parcours de pays, où le cavalier franchit des dispositifs en extérieur : zone de pas, objet à déplacer, gaze, portail, contre-haut et contre-bas, tronc à franchir...

C'est une équitation d'extérieur par excellence qui se pratique en Pleine nature afin d'aller « accamper » les taureaux (= rassembler), vérifier les clôtures, surveiller les troupeaux. Ces sorties sont parsemées d'embûches naturelles : fossés, marais, portails à ouvrir et refermer, passerelles, qui nécessitent la dextérité du cavalier et la maniabilité du cheval.

Au fur et à mesure, des cavaliers parfois néophytes, souvent autodidactes, se prennent au jeu, se forment, achètent des chevaux plus jeunes, éduqués et dressés, pour rivaliser entre eux... Chaque couple se doit d'être performant dans les trois épreuves s'il souhaite obtenir un classement honorable au combiné. La compétition est lancée !



L'équitation de travail moderne

Quelques années plus tard, la discipline deviendra « Equitation de travail » afin d'intégrer les autres cultures d'équitation de bétail : la Doma Vaquera, l'équitation portugaise, l'équitation western et l'équitation de stock néocalédonienne. Un règlement des compétitions est alors établi, dans le but de valoriser les techniques équestres développées par les cavaliers qui utilisent le cheval pour le travail du bétail. Les rencontres sont l'occasion d'une confrontation à la fois sportive et culturelle !

Au fil des ans, le règlement sera remanié à plusieurs reprises pour arriver au format actuel où les quatre épreuves les plus fréquentes sont la reprise de travail, la maniabilité technique, la maniabilité chronométrée et le tri de bétail domestique individuel chronométré.

Les qualités recherchées chez le couple cheval-cavalier sont le calme à toute épreuve, la connexion, mais aussi la maniabilité et la réactivité.



Pour Sylvie Paret, le lien avec d'autres disciplines est évident : le TREC, la randonnée, mais aussi le Pony-Games, l'Equifeel, l'Equifun...

On retrouve ce côté très pédagogique et surtout ludique commun à ces dernières, ainsi que le mélange de dispositifs mêlant précision et rapidité, adresse et fluidité.

Sylvie est arrivée en Camargue en 1981, et dirige un Centre de tourisme équestre à Fontvieille, dans les Bouches-du-Rhône, depuis 1988. D'abord titulaire des diplômes d'Accompagnatrice et de Guide de Tourisme Équestre, elle s'est ensuite dirigée naturellement vers l'équitation de travail, suite à l'achat de son premier cheval Camargue à Olivier Lautier, l'un des fondateurs de la discipline.

Aujourd'hui, elle pratique et enseigne dans son club la discipline, qui a tout de suite séduit les cavaliers. Elle explique : « *Les adultes sont à la recherche d'une activité ludique, qui intègre aussi une dimension technique. Les selles d'équitation Camargue, au siège creux, apportent une certaine sécurité. Le tri de bétail leur permet de réaliser leurs rêves d'enfants : ils deviennent des cow-boys, des gardians... des centaures !* »

Sylvie aime combiner toutes les disciplines d'extérieur citées précédemment, afin que chacune apporte quelque chose aux autres.

L'équitation de travail et de tradition peut être pratiquée partout en France, même si le berceau se situe dans la région Sud.

De plus en plus de clubs et d'enseignants utilisent cette pédagogie ludique pour attirer une clientèle de loisir. Alors, n'hésitez plus : **lancez-vous !**

La discipline se conjugue à l'international, avec l'organisation de compétitions par la Fédération Internationale de Tourisme Équestre, dont les Championnats d'Europe qui se tiennent chaque année dans un pays différent. Retrouvez plus d'infos sur : fite-net.org

» Retrouvez le règlement officiel de la discipline sur : ffe.com/pratiquer/disciplines/equitations-de-travail-et-de-tradition

» Trouvez un stage sur A Cheval en France : achevalenfrance.com



Les bases du secourisme équin *en randonnée - partie 1*

La randonnée, plus encore que n'importe quelle activité, nous permet de passer du temps avec notre monture, de vivre ensemble du réveil jusqu'à l'étape du soir. Abordons ensemble quelques notions de secourisme équin, et les connaissances sur la santé et les soins qui permettront de garder nos compagnons de voyage en parfaite santé ! Retrouvez l'intégralité de ces conseils et davantage dans la vidéo « *Secourisme équin* », de la playlist Tourisme équestre de la chaîne Youtube de la FFE, présentée par Robert Fanjas-Claret, docteur vétérinaire.

Quelques notions de métabolisme

Pour s'assurer de la bonne santé de notre cheval, commençons par prendre ses constantes. Le rythme cardiaque d'un cheval au repos est de 35 à 45 pulsations par minute. Pour mesurer celui-ci, on va chercher le cœur derrière le coude gauche du cheval, en appuyant fortement le stéthoscope pour éviter les frottements avec le poil. On compte alors le nombre de pulsations pendant une minute.

Le rythme respiratoire, lui, est un peu plus faible : entre 20 et 25 respirations par minute. Une simple observation permet de les mesurer.

Les muqueuses sont un excellent indicateur de l'état de santé du cheval. Chez le cheval en bonne santé, elles seront humides et légèrement rosées. Si le cheval est anémié, elles seront blanches jusqu'à la couleur porcelaine ; si le cheval est congestionné, elles seront rouges foncées jusqu'au violacé.

Pour contrôler le temps de recoloration de la muqueuse, il est possible de faire le « signe du doigt » : on appuie sur la muqueuse dans la lèvre inférieure de la bouche, et on relâche la pression. La recoloration doit se faire rapidement, en quelques secondes maximum.



La température rectale du cheval au repos est de 37,5°C. Pour prendre cette dernière, il est important d'incliner le thermomètre une fois enfoncé dans l'anus, pour bien le coller à la paroi interne. Le contact avec l'air pourrait fausser le résultat. Il est possible d'enduire un peu de vaseline sur l'extrémité du thermomètre pour faciliter son introduction. Bien sûr, on désinfectera ce dernier avant et après l'opération.

Pour terminer notre check-up, on écoute ensuite les bruits intestinaux, appelés « murmure intestinal ». Pour cela, on vient simplement plaquer l'oreille contre le ventre du cheval, de façon à ce que le conduit auditif soit bien perpendiculaire au flanc. Un transit silencieux doit vous alerter !

L'hydratation du cheval de randonnée

En randonnée, le cheval n'est plus à la maison : il peut être stressé et s'hydrater difficilement.

Pour l'encourager à boire, il est possible d'ajouter quelques petits morceaux de pommes et de carottes dans son seau d'eau, ou encore un trait de sirop : cela rendra l'eau plus appétente.

Attention à ne pas laisser le cheval boire de l'eau fraîche trop rapidement et en trop grande quantité après un effort, cela pourrait engendrer des coliques.

Pour mesurer la déshydratation du cheval, on utilise l'effacement du pli de peau : on pince un pli de peau de l'encolure entre le pouce et l'index, puis on relâche. Il doit revenir en place en moins de 2 secondes. Sinon, cela signifie que le cheval est déshydraté.

Le saviez-vous ? Les cimetières, croisés régulièrement lors de la traversée de petits villages, sont des lieux publics où un point d'eau est presque toujours disponible.

LA TROUSSE DE SECOURS EN RANDONNÉE



Retrouvez la vidéo complète sur Youtube
en scannant ce QR Code :



» Formez-vous au secourisme équin avec les
Certificats de connaissances de la FFE-CNTE :
ffe.com/tourisme/les-brevets-de-tourisme-equestre

Des itinéraires multi-activités *en Corrèze*

Et si vous profitez de l'été indien pour parcourir les sentiers de randonnée en famille ou entre amis ? En Corrèze, il est possible d'allier aventure à cheval et pour tous : à pied ou à vélo, grâce à la création de sentiers multi-activités.

La boucle des buttes calcaires, un sentier pour trois pratiques

Née de la volonté de la commune d'Ayen (19) de mettre en place un itinéraire de randonnée multi-activités sur le territoire, la boucle des buttes calcaires invite cavaliers, randonneurs et vététistes à partir à la découverte de l'Ouest corrézien.

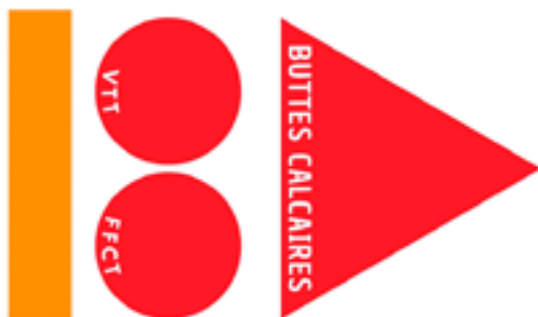
S'étendant sur 45 km, le parcours a été conçu conjointement par les Comités départementaux de tourisme équestre, de cyclotourisme et de la Fédération Française de Randonnée Pédestre de la Corrèze.

Pour ce projet, les trois entités ont bénéficié du soutien du Conseil départemental, notamment grâce à son expertise en matière de Plan Départemental des Itinéraires de Promenade et de Randonnée (PDIPR).

Après avoir enregistré la totalité du parcours au PDIPR et/ou établi des conventions avec les parties concernées (pour les sections privées ou appartenant à des collectivités), les représentants locaux des fédérations de cyclotourisme et d'équitation se sont rendus sur place pour une reconnaissance commune du futur itinéraire.

Une fois cette reconnaissance effectuée, les trois comités des fédérations ont procédé conjointement au balisage du circuit. Il a été décidé que ce balisage se ferait dans un seul sens pour éviter les croisements.

Afin de prévenir le surbalisage, les marques officielles de balisage équestre et VTT ont été placées sur un même support (voir visuel ci-dessous). Quant à la Fédération Française de Randonnée Pédestre, elle a opté pour un balisage virtuel disponible via leur application « *MaRando* ».



**POUR LES AMOUREUX DE LA NATURE ET DU PATRIMOINE,
EN QUÊTE DE NOUVEAUX HORIZONS, LES DEUX ITINÉRAIRES
SONT DISPONIBLES SUR [GEOCHEVAL.COM](https://www.geocheval.com) !**



Plus de 100 kilomètres d'itinérance à travers de magnifiques villages

De cette initiative a vu le jour un second itinéraire multi-activités intitulé le Midi Corrézien. Cette opportunité a permis aux différents comités locaux de collaborer à nouveau, cette fois-ci en cohésion avec la Communauté de communes du Midi Corrézien. Cette boucle de plus de 115 km permet de partir à la découverte de ce petit bout de Corrèze et de ses joyaux labellisés « *Plus Beaux Villages de France* » que sont Collonges-la-Rouge, Curemonte et Turenne.



© Christelle Bouyoux

POURQUOI ÉVITER LE SURBALISAGE ?

Sur un itinéraire de randonnée, la fréquence d'apposition des balises est fonction des caractéristiques des itinéraires et doit respecter deux principes : celui de rassurer et de guider correctement le pratiquant, et celui de ne pas polluer les espaces par des marquages superflus, notamment en milieu naturel. En cas de tronçons communs à plusieurs itinéraires, il convient donc d'organiser le balisage de façon harmonieuse, en vue de limiter la pollution visuelle.

GeoCheval, l'application mobile :

Foire aux questions



L'application GeoCheval tant attendue est disponible sur les stores ! Complémentaire à la carte interactive GeoCheval, elle vous permettra de préparer vos randonnées au mieux, d'avoir accès à toutes les informations nécessaires au bon déroulement de vos périples, et de retracer et partager vos aventures. Dans cet article, nous répondons à vos questions.

A quoi sert l'application GeoCheval ?

L'application GeoCheval a été conçue pour les amateurs d'équitation de Pleine nature. Elle vous permet de trouver des itinéraires de randonnée équestre qui ont été soigneusement sélectionnés, de suivre ou d'enregistrer vos propres traces, de les retrouver et de les partager. En bref, il s'agit d'une application de randonnée conçue pour proposer des itinéraires adaptés à la pratique de l'attelage et de l'équitation d'extérieur.

Comment accéder à la version Premium ?

L'application GeoCheval est accessible à tous sans conditions. Une version Premium a été imaginée, à l'instar de GeoCheval.com, pour les licenciés et adhérents à la Fédération Française d'Equitation. Il suffit de renseigner son code Licencié et le mot de passe associé pour obtenir des fonctionnalités supplémentaires, telles que l'accès au fond de carte IGN, le téléchargement des données et fonds de plan pour une utilisation hors-connexion, ou encore la création de points d'intérêt personnels.

Sur quel support puis-je utiliser l'application ?

L'application mobile GeoCheval est disponible sur tablette et smartphone, Android ou IOS. La carte GeoCheval.com reste consultable et mise à jour pour ceux qui préfèrent l'ordinateur.

L'application est-elle accessible hors-connexion ?

Oui, l'application possède une fonctionnalité hors-connexion. Celle-ci permet de consulter les itinéraires, points d'intérêt, Centres de tourisme équestre, Cheval Étape et centres équestres FFE, et le fond de plan dans un périmètre choisi, même en l'absence de réseau.

Il s'agit d'une fonctionnalité Premium, réservée aux licenciés et adhérents à la Fédération Française d'Equitation.

Quels fonds de plans sont accessibles ?

Les 5 fonds de plans suivants sont accessibles dans l'application :

- Topologie ESRI,
- Openstreetmap,
- Orthophoto,
- IGN25 en fonctionnalité Premium,
- Un fond de plan simplifié pour l'utilisation de l'application hors-connexion.

Comment se familiariser avec l'application ?

Des tutoriels sont disponibles sur la playlist Tourisme équestre de la chaîne Youtube de la Fédération Française d'Equitation : youtu.be/jDvRnZdwS9E

La création d'un itinéraire sécurisé et balisé est un travail de longue haleine, qui demande des connaissances bien spécifiques. Si vous pensez qu'un parcours de votre connaissance pourrait être publié dans GeoCheval, rapprochez-vous de votre Comité d'équitation ou de tourisme équestre local pour collaborer avec lui au développement et à la valorisation de celui-ci.

Comment contribuer ?



Qui recense les parcours ?

Ce sont les Comités Régionaux et Départementaux d'Équitation ou de Tourisme Équestre qui peuvent publier des itinéraires sur GeoCheval. Ils travaillent en lien avec les collectivités locales traversées par ces parcours, pour assurer la pérennité et l'entretien de ceux-ci.

Puis-je suivre d'autres parcours en plus de ceux proposés ?

Bien sûr, il est tout à fait possible d'importer dans l'application un ou plusieurs itinéraires, qui vous ont été partagés par des connaissances ou que vous aurez choisis via une autre source.

Vous connaissez déjà sûrement l'outil Suricate, qui vous permet de déclarer très simplement un obstacle imprévu rencontré pendant une randonnée. GeoCheval vous permet d'utiliser cet outil tout en restant sur l'application.

Comment signaler une anomalie ?

Qui peut voir mes parcours ?

Seuls les itinéraires proposés par GeoCheval sont visibles par tous sur l'application. Les itinéraires créés ou importés par vos soins ne sont visibles que par vous-même. Une fonctionnalité vous permet cependant de les partager en privé à un contact, qui pourra à son tour les voir dans l'application.

Pourquoi utiliser GeoCheval ?

À l'heure où les applications de randonnée foisonnent sur les stores, GeoCheval se positionne comme outil de référence pour les cavaliers et meneurs. Mêlant qualité et simplicité, cet outil, pensé pour les amateurs d'équitation de Pleine nature, propose l'ensemble des fonctionnalités nécessaires au bon déroulement et à la bonne préparation de randonnées équestres.

À votre écoute !

Nous souhaitons que l'application vive et suive les besoins des cavaliers. Vos idées et suggestions sont les bienvenues ! N'hésitez pas à nous contacter à l'adresse tourisme@ffe.com

EN SAVOIR PLUS

Retrouvez plus d'informations sur l'application Geocheval en scannant le QRcode ou en vous rendant sur geocheval.com



L'inauguration de la Route européenne *d'Artagnan en Anjou*

Certifié « *Itinéraire culturel du Conseil de l'Europe* » en 2021, la Route européenne d'Artagnan s'étend sur plus de 6 000 km, traversant six pays et quinze régions européennes. Découpée en six itinéraires thématiques, elle met en valeur la richesse du patrimoine immatériel historique et culturel laissé par d'Artagnan et les Mousquetaires. Randonneurs, cyclistes et cavaliers peuvent revivre l'épopée de ce héros du 17^{ème} siècle, de Lupiac (France) à Maastricht (Pays-Bas).

Focus sur la région Pays de la Loire

Le Comité Régional de Tourisme Equestre des Pays de la Loire, organe déconcentré de la Fédération Française d'Équitation, a pour mission de développer le Tourisme équestre à l'échelle régionale. Ainsi, depuis plus de 5 ans, le CRTE porte le projet de la Route européenne d'Artagnan en Maine-et-Loire. À ses débuts, Marie-Françoise Boutet, Présidente du CRTE, et son équipe ont élaboré les pré-itinéraires du tronçon pour les présenter aux collectivités locales concernées afin de mettre en valeur les points d'intérêt le long du parcours. Dans le cadre de ce projet et de sa mise en tourisme, une convention de partenariat a été établie entre Anjou Tourisme, l'agence départementale du tourisme en Anjou, et le CRTE des Pays de la Loire.

Reconnaissant le potentiel de l'itinéraire, le département du Maine-et-Loire soutient également le projet mené par le CRTE depuis son commencement.

Les 9, 10 et 11 mai derniers, en Anjou, les acteurs impliqués dans la création de cette portion d'itinéraire ont pu célébrer l'aboutissement de plusieurs années de travail. Ce projet d'inauguration de la Route européenne d'Artagnan, bénéficiant du large soutien de la FFE-CNTE, avait pour but de faire connaître au grand public ce nouvel itinéraire de randonnée équestre.

Inscrit au PDIPR (Plan Départemental des Itinéraires de Promenade et de Randonnée) et intégralement balisé, l'itinéraire de 270 km permet de rallier Montsoreau en passant par Saumur, Brissac-Quincé, Rochefort-sur-Loire, Chalonnes-sur-Loire, Saint-Florent-le-Vieil et Beaupréau-en-Mauges. L'événement était organisé par le Comité Régional de Tourisme Equestre des Pays de la Loire, en coordination avec Anjou Tourisme et les collectivités des trois villes étapes.

Le +

Les cavaliers ayant parcouru au moins 100 km sur la Route européenne d'Artagnan se voyaient décerner le diplôme de la fameuse « Dartagnane » !

Une programmation à l'univers chevaleresque !

Les festivités ont débuté le jeudi 9 mai à l'hippodrome de Beaupréau-en-Mauges, au cœur de la Vallée de l'Èvre, pour se poursuivre à Rochefort-sur-Loire et terminer leur périple dans la cour du château de Saumur.



Durant ces trois jours, quelques 20 000 visiteurs, petits et grands, ont pu profiter des animations proposées dans les différents villages équestres où artisans, créateurs, et professionnels équins avaient élu domicile.



Pour une immersion au temps des Mousquetaires, voltige cosaque, initiation à l'escrime, travail en liberté, spectacles équestres rythmaient les étapes de l'inauguration. Pour les plus gourmands, les différents stands de restauration et foodtrucks offraient une large gamme de produits locaux : de quoi ravir toutes les papilles !

Au départ des villages étapes, les 80 cavaliers randonneurs avaient la possibilité de tester un seul, deux ou l'ensemble des trois itinéraires équestres. Accessibles à tous, les trois jours de manifestations étaient entièrement gratuits.

Des bénévoles dynamiques et passionnés

Événement itinérant, s'échelonnant sur plusieurs jours, l'inauguration de la Route européenne d'Artagnan n'aurait pu être possible sans l'appui d'une communauté de bénévoles engagés en faveur du développement du Tourisme équestre.

Lors de ces trois jours de manifestation, le CRTE a formé des élèves du Lycée agricole de Laval au balisage équestre, permettant ainsi la réalisation de leur projet de fin d'année. Marie-Françoise Boutet qualifie cette expérience de « *super projet pédagogique* ».

INFOS

Retrouvez les itinéraires de la Route européenne d'Artagnan sur geocheval.com



Equirando 2025 : *une édition engagée*



Si l'on vous dit contraction d'« équitation », et de « randonnée »... A quoi pensez-vous ? A l'Equirando, bien sûr ! Cet évènement majeur dans la vie d'un cavalier randonneur revient du 25 au 27 juillet 2025 à Bagnoles de l'Orne Normandie. Cette édition se veut conviviale, éco-responsable, et ouverte à tous, à une seule condition : être addict aux chevaux et à la nature !

Evènement 100 % nature

Station thermale réputée, Bagnoles de l'Orne Normandie est nichée dans un écrin de verdure, au cœur des 7 000 hectares de la forêt d'Andaines. Un environnement qui permet de conjuguer cheval et nature, respect et développement durable. Ces thématiques seront au centre des préoccupations de l'Equirando 2025 pour proposer un évènement éco-responsable limitant les impacts sur notre planète.

Ainsi, durant l'évènement, différentes mesures de respect de l'environnement seront favorisées : la consommation de produits locaux, l'utilisation d'éco-cups et de toilettes sèches, la gestion des déchets, l'encouragement au covoiturage, la limitation de la consommation d'eau... L'élaboration des itinéraires, la recherche d'hébergements et de relais équestres seront pérennisées, dans la mesure du possible, afin de laisser un héritage à l'Equirando 2025.

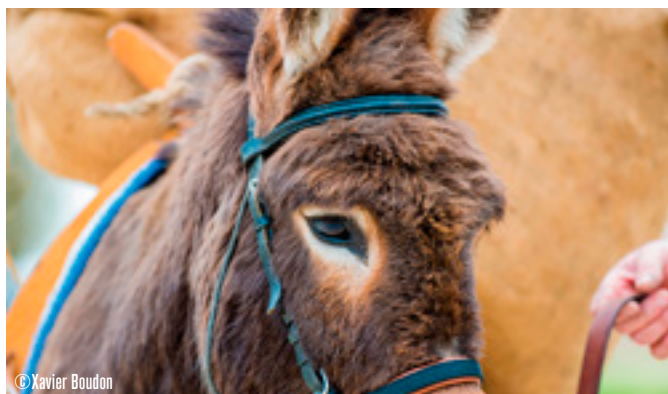
Le Tourisme équestre, pratique douce par excellence, constitue un mode de transport écologique, privilégie la création et le maintien de sentiers utiles à d'autres utilisateurs, et aide à préserver certains milieux fragiles.

Durant l'intégralité de la randonnée, les participants s'engagent à respecter la Charte éthique du cavalier et meneur de pleine nature.



Valorisation du patrimoine normand

La Normandie, terre de cheval, compte quatre races patrimoniales équines et asines : le Percheron, le Cob Normand, l'âne normand et l'âne du Cotentin. L'existence de ces races aux nombreuses qualités physiques et mentales est malheureusement menacée aujourd'hui, par le manque de débouchés. Fierté des habitants de la région, l'Equirando 2025 sera l'occasion de leur donner le coup de projecteur qu'ils méritent tant, et de valoriser l'identité normande !



©Xavier Boudon

En 2023, 61 naissances seulement ont été enregistrées pour l'âne du Cotentin.

Connaissez-vous Viking ? Ce joli Percheron malicieux à la robe pommelée est la mascotte officielle de cette édition 2025 de l'Equirando !

Polyvalent comme le veut sa race, Viking porte fièrement des sacs aux couleurs de son berceau, les deux léopards à griffes et langues d'azur, et est prêt pour l'aventure ! Suivez-le par monts et par vaux, à la découverte d'un terroir normand aux multiples facettes.



L'Equirando 2025 pour tous !

Le cheval est aussi un moyen de partage autour d'une passion commune, qu'on soit cavalier valide ou en situation de handicap. Ainsi, le Comité d'organisation de l'Equirando 2025 en Normandie s'engage à accueillir l'ensemble des participants en situation de handicap, dans les meilleures conditions possibles. La volonté est de proposer une édition inclusive, qui permette à tous les cavaliers et meneurs de se joindre à la fête !

Deux projets sont d'ores et déjà dans les rouages : la participation d'un groupe de 5 cavaliers atteints d'Affections de Longue Durée (anorexie, sclérose en plaques, cancer) avec le Centre équestre de Montmirel et la venue d'un groupe de jeunes de la Maison d'Accueil Spécialisée de La Ferté-Macé grâce à l'attelage accessible aux fauteuils roulants du Centre de tourisme équestre La Cour Anteol.

Différentes disciplines seront présentées sur la carrière de démonstration, mettant en avant la diversité des pratiques équestres auxquelles s'adonnent les personnes en situation de handicap.

Enfin, le Comité d'organisation mettra à disposition des participants un référent Handicap qui pourra répondre à l'ensemble de leurs questions en amont de la manifestation. Sur place, une équipe d'accueil dédiée sera prévue, ainsi qu'un flux de circulation sécurisé sur le site et au sein du village exposants, des places assises réservées dans le barnum de restauration, des espaces dédiés autour de la carrière de démonstrations et de spectacles, des sanitaires et douches accessibles...

Convaincus que le Tourisme équestre est un univers chaleureux où priment la bienveillance et l'entraide, l'Equirando 2025 en Normandie sera placé sous le signe du partage et de la solidarité !

Venez rencontrer le Comité d'organisation de l'Equirando 2025 au Salon Equita Lyon du 30 octobre au 3 novembre 2024 (Village Tourisme équestre, Hall 5.2), puis au Salon du cheval d'Angers, du 9 au 11 novembre 2024.



Carton plein pour la Journée de la randonnée 2024

La Journée de la randonnée équestre est LA mise à l'honneur annuelle de l'équitation de Pleine nature ! Chaque troisième dimanche du mois de mai, les établissements équestres et associations de cavaliers sont mobilisés pour participer à cette opération de développement, mettant en lumière leurs activités de Tourisme équestre.

A l'occasion de la troisième édition de la Journée de la randonnée, le dimanche 19 mai 2024, ce sont 110 manifestations qui étaient organisées partout en France.

La faune sauvage à l'honneur dans le Vexin Français

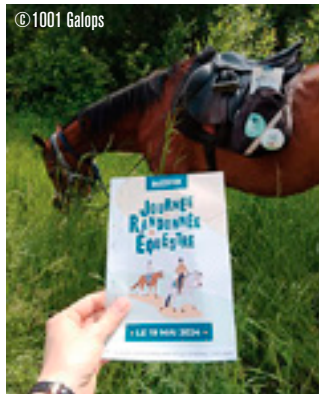
A l'occasion de la Journée de la randonnée, l'association 1001 Galops, située à Follainville-Dennemont (78), organisait une promenade à thématique faunistique pour défendre... les blaireaux !

Ainsi, les cavalières ont mis le pied à l'étrier direction les chemins, chevauchant à travers les villages de Drocourt et St-Cyr-en-Arthies sous forme d'un petit cortège. Interpelés par le bruit des sabots et les masques de blaireaux que portaient les cavalières et leurs montures, et poussés par leur curiosité, les habitants se rapprochaient tour à tour de ce petit groupe équestre, et lançaient la discussion. L'occasion parfaite pour les cavalières de leur en apprendre plus sur l'espèce du blaireau européen, très présent dans nos campagnes, et de sensibiliser les habitants à leur fragilité, expliquant ainsi les bons comportements à adopter pour éviter tout risque de collision nocturne. Enfin, une journée de randonnée ne serait pas complète sans un moment convivial autour d'un goûter : thé bio et gâteau aux pommes maison pour tout le monde ! En bref, bonne ambiance, sourires et soleil étaient au rendez-vous !

Scheherazade Bracht, dirigeante de l'association et organisatrice de cette journée, nous livre : « *Je suis diplômée de l'ATE et également soigneuse Faune sauvage pour de nombreuses associations. J'ai à cœur de transmettre mes connaissances sur les espèces locales à mes cavaliers licenciés et aux habitants. La Journée de la randonnée était une chouette occasion pour présenter l'équitation d'extérieur et les Galops® de Pleine nature !* »

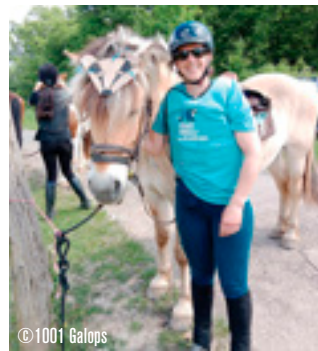
La Route Equit'aine, de l'Entre-deux-Mers aux pavés bordelais

Plus à l'ouest de l'Hexagone, en région Nouvelle-Aquitaine, le CRE organisait la Route Equit'aine : 3 jours de randonnée équestre mêlant nature et patrimoine, pour découvrir ou redécouvrir Bordeaux et sa région à cheval. Le dimanche 19 mai, à l'occasion de la Journée de la randonnée, les cavaliers avaient rendez-vous après le petit-déjeuner pour une randonnée de 22 kilomètres à travers l'Entre-deux-Mers, magnifique région naturelle de Gironde. A midi, les cavaliers mettaient pied à terre pour visiter le château de Pressac, perle historique nichée au cœur des collines verdoyantes du bordelais. Après une dégustation de grand cru classé puis un casse-croûte local, les cavaliers reprenaient la route pour la fin de cette belle journée de randonnée. Place ensuite à une bonne nuit de repos pour chevaux et randonneurs, avant le point final de la route Equit'aine : un défilé équestre dans les rues de la ville, passant au cœur du Salon de l'agriculture Nouvelle-Aquitaine et de la Foire internationale de Bordeaux !



©1001 Galops

Nathalie Maury, chargée de mission Tourisme équestre au CRE Nouvelle-Aquitaine et porteuse de ce beau projet, témoigne : « *De mon point de vue de cavalière, c'était une randonnée aux petits oignons ! Les cavaliers étaient tous ravis de participer et de passer d'aussi bons moments avec leurs montures. L'entente entre cavaliers randonneurs, bénévoles et même la gendarmerie, qui assurait la sécurité lors du défilé, était géniale ! A travers la découverte du patrimoine, nous avons là le véritable ADN de la randonnée équestre* ».



©1001 Galops



©SoGraphCreation

A VOS AGENDAS !

La FFE-CNTE donne rendez-vous aux cavaliers, meneurs, grand public et dirigeants pour la 4^{ème} édition de la Journée de la randonnée le dimanche 18 mai 2025 !



3 bonnes raisons

Cavaliers, voici 3 bonnes raisons d'y participer :

- Partager votre passion
- (Faire) découvrir une nouvelle activité et/ou un nouvel itinéraire
- Vous fixer un objectif printanier avec votre monture

Vous êtes un club ou une association de cavaliers ?

Voici 3 bonnes raisons d'organiser une manifestation ce jour-là :

- Fêter la randonnée équestre
- Promouvoir vos activités
- Recruter de nouveaux adeptes

Un apprentissage *pour chaque objectif*

Que vous soyez cavalier de club, propriétaire, meneur d'extérieur, fidèle pratiquant du tourisme équestre ou simple passionné ayant soif de connaissances, la FFE-CNTE vous propose la formule qui vous correspond pour atteindre vos objectifs. Alors, quelle formation est faite pour vous ?

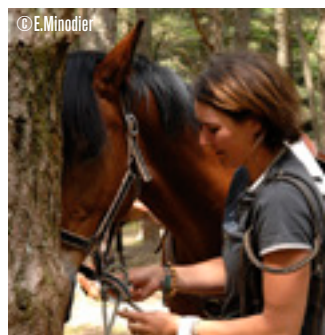


Devenir propriétaire : la Capacité détenteur d'équidé

La Capacité détenteur d'équidé s'adresse à tous les licenciés de la FFE, et plus particulièrement aux propriétaires ou futurs propriétaires qui souhaitent acquérir les connaissances indispensables pour gérer un équidé au quotidien, en maximisant son bien-être et en étant à l'écoute de tous ses besoins.

En application de la loi n°2021-1539 du 30 novembre 2021, tout détenteur d'équidé doit attester de ses connaissances des besoins fondamentaux de l'espèce. Cette obligation s'applique dès lors que la personne héberge un ou plusieurs équidé(s) chez lui.

L'obtention de la Capacité détenteur d'équidé est la suite de deux étapes : le module A et le module B. Le premier est théorique et totalement numérique, puisqu'il est dispensé en ligne sur le Campus FFE, où vous pouvez vous connecter avec votre code Licencié.



Ce module A va vous permettre d'acquérir les connaissances techniques et réglementaires relatives à la détention d'équidés.

Le module B correspond à la partie pratique : il se déroule au sein d'un établissement équestre agréé par la FFE, ou peut-être obtenu par équivalence (avec le Galop® 4 de

Pleine nature ou le Brevet de randonneur de bronze, par exemple).

Ces deux modules de formation, d'une durée de 7 heures chacun, peuvent être suivis et validés indépendamment l'un de l'autre.

Progresser : les Galops® de Pleine nature

Le passage des Galops® est une étape importante dans la vie d'un cavalier ! Permettant d'échelonner sa progression et de se fixer des objectifs, les Galops® de Pleine nature évaluent la pratique équestre à pied, à cheval et en terrain varié mais aussi les soins et connaissances divers : hippologie, topographie-orientation, matelotage, faune, flore... La finalité du programme est la suivante : former progressivement des cavaliers d'extérieur complets et compétents.

Tous les établissements équestres disposant d'un enseignant qualifié et d'infrastructures adaptées sont habilités à faire passer les Galops® de Pleine nature. N'hésitez pas à vous rapprocher d'eux !

Gagner en autonomie : les Brevets de Randonneurs

Pour les petits et grands aventuriers, les Brevets de Randonneurs de Bronze, Argent et Or, reconnaissent la capacité du cavalier à participer à des randonnées encadrées puis à voyager en autonomie. Obtenir ses Brevets de randonneurs permet de compléter ses compétences après l'obtention d'un Galop® de Pleine Nature, et sont gages d'une bonne expérience en tant que cavalier baroudeur !

Les compétences validées sont diverses, complémentaires et adaptées à la pratique de l'équitation d'extérieur.

Les Brevets de Randonneurs peuvent être obtenus après validation de tests pratiques et théoriques, comme lors du passage d'un Galop®, soit par équivalence. À noter que certaines compétences peuvent être directement évaluées lors d'une randonnée.

Les équivalences fonctionnent grâce à l'obtention des Galops® de Pleine Nature et aux journées de randonnées validées sur le carnet de randonnée électronique.

Affiner ses connaissances : les Certificats de connaissances

Les Certificats de connaissances sont les alliés des cavaliers passionnés disposant déjà de certaines bases et souhaitant approfondir leurs connaissances. Ils sont divisés en cinq thématiques, toutes liées aux diverses techniques nécessaires à une bonne pratique de la randonnée à cheval :

- Initiation à l'orientation,
- Initiation à la bourrellerie,
- Soins et secourisme équin, entretien du cheval,
- Maréchalerie de secours,
- Matelotage, application au bâtage.



Adaptés aux enfants comme aux adultes, les Certificats de connaissances peuvent également constituer une première passerelle pour ceux qui souhaitent se professionnaliser, avant de préparer la formation d'Accompagnateur de Tourisme Équestre ou le Brevet fédéral de Meneur d'Attelage de Tourisme Équestre, par exemple.

EN SAVOIR PLUS

Sur la Capacité détenteur d'équidé :

ffe.com/le-cheval/capacite-detenteur-d-equide



Sur les Brevets de randonneurs et les Certificats de connaissances :

ffe.com/tourisme/les-brevets-de-tourisme-equestre

Sur les Galops® de Pleine nature :

ffe.com/encadrer/diplomes-de-cavalier/les-galops-de-cavalier

De nouveaux bénévoles investis *pour le Tourisme équestre*

Depuis 2015, la formation Collecteur GPS s'inscrit dans la démarche du Système d'Information Géographique (SIG) de la FFE-CNTE. Son objectif premier est de simplifier la contribution d'itinéraires équestres sur la carte interactive qui les recense, GeoCheval. Marqueur de qualité, les itinéraires présents sur GeoCheval sont, entre autres, balisés et inscrits au PDIPR - Plan Départemental des Itinéraires de Promenade et de Randonnée - en amont et établis en coordination avec les Comités départementaux et/ou régionaux du territoire traversé.



La formation vise également à la reconnaissance des GPS de randonnée comme outils de travail à part entière, permettant de relever, numériser et mettre en avant les points d'intérêt d'un itinéraire.

Session de formation occitane

Le Comité Régional d'Équitation d'Occitanie ayant recensé une forte volonté de la part des acteurs du Tourisme équestre de se former à la collecte GPS, Emmanuelle Cereso, Présidente de la Commission tourisme du CRE, et son équipe ont fait remonter le besoin de formation auprès du pôle SIG de la FFE-CNTE. Ainsi, la quinzième formation de Collecteurs GPS a été animée par Anne Bonniord, chargée de projets SIG et Alice Nabet, stagiaire SIG, toutes les deux au sein du service Tourisme de la FFE. La formation s'est tenue le mardi 11 juin au Centre de tourisme équestre Les Ayguades à Gruissan.



service Tourisme de la FFE. Ainsi, Anne et Alice ont apporté un support technique, transmettant une méthodologie de travail indispensable pour une utilisation efficace de l'outil GPS.

Félicitations aux 16 nouveaux Collecteurs GPS qui rejoignent la famille des Officiels du Tourisme équestre ! Ce statut met en valeur les compétences techniques acquises lors de la formation et démontre l'engagement bénévole des stagiaires à développer les itinéraires équestres de leur région.

Les 10 stagiaires avaient suivi quelques semaines plus tôt, un module théorique en visioconférence. Cette première approche leur a permis de découvrir l'ensemble du matériel nécessaire à la collecte, de se familiariser avec le fonctionnement du système GPS, et d'appréhender la méthodologie de collecte terrain.

La journée du mardi 11 juin était dédiée à la partie pratique pour l'ensemble des stagiaires et nos deux formatrices. Scindé en deux, le programme de la formation offrait une sortie terrain où les stagiaires pouvaient se concentrer sur la manipulation des GPS et des applications de collecte, puis une première expérimentation sur le logiciel Basecamp.

Direction la région Centre-Val de Loire

Le lundi 29 juillet, une nouvelle session de formation était organisée par le Comité Régional d'Équitation de la région Centre-Val de Loire. Face au constat d'un réel besoin en bénévoles formés, le CRE a fait appel au

EN SAVOIR PLUS SUR LA FORMATION

ffe.com/tourisme/gites-et-chemins/formation-gps

QUELS SONT LES PRÉ-REQUIS ?

- Être majeur et disposer d'une licence FFE en cours de validité,
- Être à l'aise avec les outils informatiques (organiser des documents numériques, renommer / déplacer des documents ou des photos, etc.),
- Être familiarisé avec les outils cartographiques de randonnées (logiciels, sites web cartographiques, applications Smartphones).

Retour sur la Journée de l'attelage 2024

Fêtant déjà sa 19^{ème} édition, la traditionnelle Journée de l'attelage s'est tenue le dimanche 21 avril 2024. Cette année, ce sont 42 clubs et associations qui ont participé à cette opération nationale de développement, où toutes les formes de pratique de l'attelage sont à l'honneur. Retour sur des événements variés, aux quatre coins de la France.



L'Association Lorraine d'Attelage

A Mulcey, en Moselle, l'Association Lorraine d'Attelage a organisé un week-end de formation, d'initiation et de perfectionnement à l'attelage les 20 et 21 avril 2024. Pour cela, 10 stagiaires se sont donnés rendez-vous au Relais équestre de la Seille, dans des infrastructures idéales pour l'occasion, afin d'apprendre aux côtés de meneurs chevronnés. C'est dans la bonne humeur, favorisant l'échange et la pédagogie, que chacun s'est essayé aux différents ateliers : hippologie ; simulateur et tenue des guides ; harnachement, connaissance des parties du harnais, réglages et fonctions ; mise à la voiture d'attelage, sécurité et rôle du groom ; longe et longues rênes ; dressage et maniabilité.

Cette session de formation s'est clôturée par l'obtention d'un Galop® Meneur.



La Cavalerie du Champ de la Croix

A Arleuf, dans la Nièvre, la journée était placée sous le signe du partage. La Cavalerie du Champ de la Croix organisait un événement ouvert à tous : débutants, amateurs et passionnés ; ânes, poneys et chevaux ! De nombreuses activités étaient au programme, malgré une météo capricieuse. Après une démonstration de travail en longues rênes avec un parcours de maniabilité, les chevaux étaient garnis puis attelés pour une nouvelle maniabilité, en attelage cette fois-ci. Les meneurs débutants pouvaient s'essayer à la discipline lors de promenades d'initiation, avant de frissonner en observant les plus chevronnés se mesurer sur une épreuve de marathon et de Parcours en Terrain Varié. La grêle n'est pas venue entâcher ce moment de découvertes et d'échanges, où le cheval était roi !

L'Association A Cheval en Ile-et-Vilaine (AACIV)

La Journée de l'attelage était sur le thème de la Pleine nature pour l'Association A Cheval en Ile-et-Vilaine, avec une randonnée attelée et montée en forêt domaniale de Rennes. Ainsi, 32 meneurs et grooms et leurs 16 équipages se sont donnés rendez-vous au Relais Nature de Mi-Forêt, à Liffré, pour le départ d'une boucle de 17 kilomètres, sur les magnifiques chemins boisés du département. À l'issue de la matinée, les participants se sont retrouvés pour déjeuner en toute convivialité et échanger sur la discipline. L'après-midi, les meneurs ont repris les guides pour explorer de nouveaux circuits sur une dizaine de kilomètres. L'objectif de cette journée était de mieux faire connaître l'attelage de loisir auprès du public, et de promouvoir les circuits attelés et balisés en forêt de Rennes, développés en partenariat avec l'ONF, Liffré Cormier Communauté et le Conseil départemental d'Ile-et-Vilaine. Objectif atteint pour les organisateurs de cette journée, qui attendent déjà les meneurs pour l'édition 2025 !

Le Domaine de Benquet

Plus au sud, dans le département du Gers, le Domaine de Benquet accueillait de jeunes meneurs en herbe pour un stage d'attelage en paire avec Patrick Rébular, vice-champion du Monde de la discipline ! Curieux, intéressés et très à l'écoute, les élèves ont su découvrir les ficelles d'une discipline complète, où technique, sécurité et relation avec les chevaux sont reines. Les visiteurs venus pour l'occasion semblent même repartis avec... de nouvelles envies plein la tête !

Rendez-vous en 2025 !

Vous l'aurez compris, l'attelage est une discipline aux multiples facettes, familiale, conviviale et pédagogique. Elle permet une approche différente du cheval, où son éducation, la relation entretenue avec lui ou simplement son harnachement, installent un rapport particulier. Enfin, les activités attelées sont accessibles à un public très large, ce qui séduit chaque année de nouveaux pratiquants !

Vous souhaitez découvrir ou pratiquer la discipline ? Rapprochez-vous d'un établissement FFE labellisé Ecole Française d'Attelage, via l'outil « Trouver un club ».

Rendez-vous le dimanche 21 avril 2025 pour
la 20^{ème} édition de la Journée de l'attelage !

Journée de L'ATTELAGE



Circulation à cheval : *que dit la loi ?*

La douceur de l'automne est propice à la pratique de promenades et randonnées à cheval. Voici quelques règles à connaître et respecter.

Voies ouvertes à la circulation du public

Chaque cheval doit être accompagné d'un cavalier, qui doit circuler sur le bord de la route afin de ne pas gêner la circulation. Pour ne pas risquer de surprendre les autres usagers de la voie publique, chaque changement d'allure ou de direction doit être indiqué. Les cavaliers peuvent emprunter les chemins ruraux, les voies communales, les routes départementales et nationales. La circulation sur les voies vertes est soumise à condition et doit respecter les autres usagers.

Les chevaux et cavaliers ne peuvent pas circuler sur les autoroutes, les voies express, les roades et les périphériques. Les aires et voies piétonnes sont également interdites aux chevaux, tout comme les bandes et pistes cyclables, sauf si un panneau indique le contraire.

Voies privées

Sur les propriétés privées, si un panneau indique que le chemin est clos, le cavalier n'aura pas le droit de passer, de la même façon qu'un piéton ne pourra pas emprunter cette voie. Si le chemin n'est pas fermé ou ne fait pas l'objet d'une signalisation permettant d'informer de la privatisation du chemin, il est présumé ouvert au public : il est alors possible de circuler à cheval sur ce chemin.

Zones littorales

L'accès au littoral est réglementé par arrêté municipal émis par le maire. Il peut soit interdire totalement l'accès aux littoraux, soit l'autoriser, soit le réglementer (par des horaires à respecter, par exemple).

Dans le cas de sentiers ouverts aux cavaliers, identifiés et balisés comme tels au moyen notamment d'une signalétique dédiée, la circulation des chevaux y est bien entendue autorisée, sans pour autant être exclusive, les autres usagers n'y étant pas interdits : le respect des allures notifiées ou déterminées par la configuration des lieux s'impose.

Le cavalier ou le meneur doit veiller à perturber le moins possible les milieux naturels traversés, en respectant les zones mises en défens (enclos de nidification de l'avifaune, aires abritant des espèces végétales rares...) et en restant sur les chemins balisés.



ATTENTION : EN PÉRIODE ESTIVALE, DES ARRÊTÉS PEUVENT INTERDIRE TOTALEMENT LE PASSAGE OU RESTREINDRE CE DERNIER À CERTAINES HEURES POUR ÉVITER LES CONFLITS D'USAGE AVEC LES BAIGNEURS.



Chemins forestiers

Chaque déplacement doit se faire sur les routes et sentiers aménagés, en respectant la signalisation et les interdictions d'accès à certains milieux fragiles ou protégés (article R.163-6 du Code forestier). Lorsque des panneaux de signalisation indiquent une zone de chantier, il est interdit de s'y aventurer.

Parcs nationaux

L'accès aux parcs nationaux est réglementé par arrêté municipal émis par le maire (article L. 331-10 du Code de l'environnement) et par le règlement du parc. Il peut y avoir une réglementation spécifique notamment au « cœur » du parc où la circulation de toute forme de public est parfois interdite. N'hésitez pas à vous renseigner au préalable !

Parcs naturels régionaux

L'accès aux Parcs naturels régionaux est permis si les cavaliers empruntent les sentiers aménagés et balisés (règlement du PNR). Bien entendu, vous ne devez rien jeter dans la nature et respecter les cultures.

Riches de toutes ces informations, nous vous souhaitons de bonnes randonnées automnales !

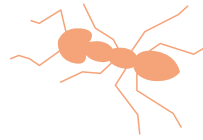
RÉFÉRENCES JURIDIQUES

Articles R412-44 et suivants du Code de la route
Article L.2213-4 du Code général des collectivités territoriales
Article L.331-10 du Code de l'environnement
Article R.163-6 du Code forestier

Retrouvez l'intégralité des fiches pratiques du Tourisme équestre relatives à la circulation des cavaliers sur :
ffe.com/tourisme/gites-et-chemins/documents-techniques-ffe-cnte



Fourmis - Partie 2



Charlotte et O'Freez profitent de l'été pour prendre le temps de compter les nuages, d'écouter le bruit des feuilles dans les arbres et même d'observer les fourmis qui grimpent le long des branches d'un arbuste.



Fourmis tisserandes.

- Mais que vont-elles explorer ? se demande Charlotte, qui a bien retenu que toutes ces ouvrières étaient à la recherche de nourriture.

Ces fourmis vont très certainement s'occuper de leur colonie de pucerons. Il s'agit en réalité d'une association entre certaines espèces de fourmis et de pucerons. Les pucerons concernés sécrètent un miellat riche en sucre, que les fourmis vont prélever. En échange, elles défendent les pucerons contre leurs prédateurs. Ceux qui produisent plus de miellat sont mieux soignés par les fourmis. A l'inverse, les pucerons d'une colonie trop nombreuse ou avec des mouvements violents seront mangés. Et si la plante faiblit, les fourmis peuvent déménager les pucerons vers une plante de meilleure qualité. En Europe, on pense que cette relation existe au moins depuis l'Oligocène (50 millions d'années). Mais d'autres fourmis à travers le monde ont également développé des stratégies de survie très surprenantes...

En Amérique du Sud par exemple, les fourmis coupeuses de feuilles vivent en symbiose avec un champignon qu'elles cultivent. Ce champignon se développe uniquement dans leurs colonies et est la seule nourriture des larves ; chacun a besoin de l'autre pour sa survie.



Les fourmis coupeuses de feuilles sont dotées de mâchoires en cisailles permettant de récolter continuellement des feuilles, les découper en petits morceaux et les utiliser comme substrat pour le champignon. Elles fonctionnent en castes, avec les ouvrières chargées de la découpe et celles chargées du transport. Elles sont très voraces, capables de défolier un arbre en 2 jours, à tel point qu'elles sont considérées comme nuisibles dans certaines régions.

En Asie et en Océanie, les fourmis tisserandes ont la particularité de coudre les feuilles de la cime des arbres où elles habitent pour construire une ou plusieurs nids. Pour ce faire, elles forment un pont d'ouvrières pour joindre les bords des feuilles, puis elles utilisent la soie produite par leurs larves pour coller les feuilles entre elles. Si les feuilles se dessèchent, la reine peut être transportée dans un nouveau nid. Les fourmis tisserandes sont insectivores. Elles sont utilisées en Chine depuis longtemps pour protéger les arbres fruitiers contre les insectes ravageurs.

Enfin, les fameuses fourmis légionnaires d'Amérique du Sud et d'Afrique sont nomades, agressives et capables de dévorer presque tout sur leur passage. Ces fourmis ne construisent pas de fourmilière permanente, mais alternent des phases sédentaires et nomades. Lors des phases sédentaires qui durent une vingtaine de jour, les ouvrières se tiennent les unes aux autres pour former un bivouac sous forme de boule avec en son centre la reine qui pond ses œufs (jusqu'à 100 000).

A l'apparition des premières larves, la demande en nourriture augmente, et la colonie se met en marche pour une quinzaine de jours, jusqu'à ce que les larves deviennent des nymphes et que la demande en nourriture diminue. Lors de ces déplacements, rien n'arrête les fourmis légionnaires qui peuvent même former des ponts et des radeaux vivants pour franchir des cours d'eau !

Charlotte et O'freez en ont froid dans le dos... Heureusement, les fourmis éleveuses de pucerons du jardin de Charlotte sont bien plus rassurantes que les fourmis légionnaires de la forêt tropicale !

Un animal, des animaux...

Relie les animaux suivants au nom donné au groupe qu'ils forment lorsqu'ils sont plusieurs.



HIBOUX



PHOQUES



SANGLIERS



SAUTERELLES



SERPENTS



SOURIS

UN NOEUD

UNE ÉCHOUERIE

UNE NICHÉE

UN PARLEMENT

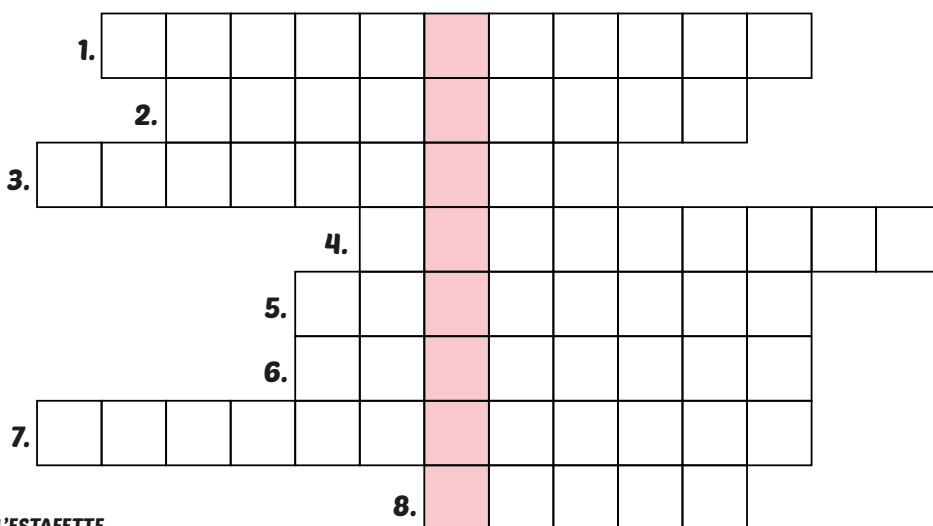
UNE COMPAGNIE

UN NUAGE

Mots croisés

Utilise les définitions pour remplir la grille.

Les cases roses forment le mot **mystère**.



- SE DIT DU RYTHME DE PUBLICATION DE L'ESTAFETTE.
- IL EST IMPORTANT DE LE DONNER À CHAQUE CHANGEMENT DE SAISON À TON CHEVAL POUR LE PROTÉGER.
- C'EST LA RÉGION D'ACCUEIL DE L'EQUIRANDO 2025 !
- LA SORTIE DE SON APPLICATION MOBILE EST AU SOMMAIRE DE CE NUMÉRO.
- CAVALIER ÉMÉRITE, SON NOM FIGURE DANS UN GRAND ITINÉRAIRE ÉQUESTRE DE LA FFE.
- PETIT ANIMAL ROUX, AMATEUR DE FRUITS À COQUE.
- IL S'AGIT DU TRAVAIL DU CUIR, MENTION DE L'UN DES CERTIFICATS DE CONNAISSANCES.
- L'OBTENTION DE CE DERNIER PAR TON CLUB EST GAGE DE QUALITÉ ET DE SÉRIEUX. « CHEVAL ETAPE » EN EST UN, PAR EXEMPLE.

MOT MYSTÈRE :

CETTE ENNASURE, SOUVENT UTILISÉE EN RANDONNÉE, PERMET À TON CHEVAL DE BROUTER SANS ÊTRE EMBÊTÉ PAR SON MORS.

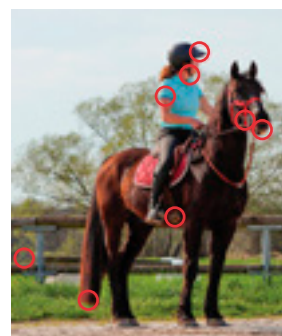
MOT MYSTÈRE : _____

COMMENT RÉPONDRE

Répondez par courrier postal ou par mail avant le 15 novembre 2024 :
 FFE Tourisme, Parc équestre fédéral, 41600 Lamotte-Beuvron ou tourisme@ffe.com
 N'oubliez pas d'indiquer vos coordonnées : nom, prénom, n° de licence et adresse postale.
 Les 10 premières bonnes réponses gagneront une récompense !

SOLUTION ESTAFETTE 161

LES 7... 8 DIFFÉRENCES



LA BONNE VILLE
 Il s'agissait d'AVIGNON.



2025

LICENCE

La licence est le signe d'appartenance à la famille fédérale et le passeport pour pratiquer toutes les activités de la Fédération Française d'Équitation.

GRÂCE À SA LICENCE, CHAQUE CAVALIER PEUT :



Pratiquer son sport sans limite.



Bénéficier de sa Page Cavalier FFE.



Être bien assuré pour toutes ses activités.



Profiter de promotions et réductions.



Valider ses Galops® et examens fédéraux.



Recevoir des informations exclusives.



Pensez à mettre à jour vos données personnelles sur votre Page Cavalier pour être régulièrement informé des activités et services FFE qui vous concernent.



SUIVEZ-NOUS SUR



FÉDÉRATION FRANÇAISE D'ÉQUITATION - FFE.COM



PARTENAIRE
OFFICIEL
DEPUIS 30 ANS

En 2024, les équipes Equi#Generali
ont rejoint l'écurie Helmet Sport

Helmet Sport protège les licenciés FFE depuis 30 ans.

ASSURANCE DE LA
LICENCE FFE

RESPONSABILITÉ CIVILE
DU PROPRIÉTAIRE
D'ÉQUIDÉ

ASSURANCE
DÉCÈS & VOL

GARANTIE
VÉTÉRINAIRE

ASSURANCE
AUTO & VAN

Choisissez un interlocuteur unique pour tous vos besoins en assurance équidés.
Découvrez les assurances Equizen sur [helmet-sport.com/Equizen](https://www.helmet-sport.com/Equizen)



Helmet
SPORT

HELMETT, SAS de courtage en assurances au capital de 17.403.808 € - RCS PARIS 390.069.201 - Code APE 6622Z - Siège social : 3 Boulevard Richard Lenoir 75011 PARIS - Tel : 01 44 73 46 46 - Immatriculée à l'ORIAS sous le numéro 07000475 (vérifiable sur www.orias.fr). L'autorité compétente est l'Autorité de Contrôle Prudential et de Résolution (ACPR), 4 place de Budapest CS 92459 75436 Paris CEDEX 09 (www.acpr.banque-france.fr).