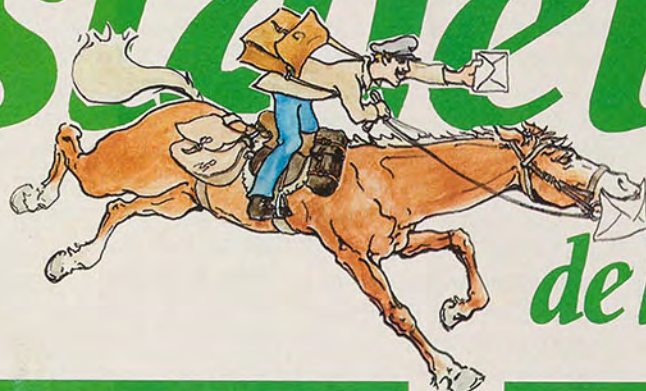


# *l'estafette*



FEDERATION FRANCAISE D'EQUITATION  
DNTE - 170 Quai de Stalingrad  
Parc de l'Île Saint Germain  
92130 ISSY les MOULINEAUX  
Tél:(16-1) 46 48 83 93 - Fax: (16-1) 40 93 52 88

*del'ANTE*

PRIX: 15 F

## **PLEINS FEUX SUR LES MANIFESTATIONS D'ETE**

### **EQUIRANDO - TREC**

### **JOURNEE NATIONALE DU CHEVAL**

### **FAITES CONNAISSANCE AVEC LA FRETE:**

### **LA FEDERATION FRANCAISE DES RELAIS D'ETAPE DE TOURISME EQUESTRE**



Photo V. THEVENOT / Collection Cheval Pratique

## LA MAISON ANTE

**A**u cours de la première réunion du nouveau Comité directeur (élu pour 4 ans lors de l'assemblée générale du 27 mars), le Bureau de l'ANTE a été constitué. Il se compose de 8 personnes : Jean Claude PORET, président, Jean Charles SANCONIE et Daniel WOLFF premier et deuxième vice-présidents, Gérard CENRAUD, secrétaire général, Jean FIORIO, secrétaire général adjoint, André BRASSIER, trésorier, Jackie DELORME, trésorier adjoint, et Mme Denise PEYRAUD, membre.

**Le Comité a mis en place les six commissions suivantes :**

- **formation** (Daniel WOLFF, André BENAZOUS, Jean Paul BOISSARD, Yannick GUYOT DE CAILA, Isabelle PINEL, Michelle VAUQUOIS, ces deux dernières chargées respectivement

de l'attelage et des amazones)

- **commission sportive** (Jean Pierre BLACHE, Roger CREVEL, Jean Bernard DREYFUS, Guy PICALET)

- **itinéraires, gîtes, infrastructure** (Jean Patrick RAMILLON, Pierre DELLERY, Robert LAVEAU, Guy PICALET, Jean Charles SANCONIE, Charles STINUS)

- **commission juridique et disciplinaire** (André BRASSIER, Roger CREVEL)

- **communication, promotion, presse** (Jackie DELORME, François ALBERTINI, Marie Josée GRAND VERAN) en charge de l'Estafette, de la brochure, des salons...

- **développement et prospective** (Huguette VALLAUD, André BRASSIER, Gérard CENRAUD, Isabelle PINEL, Jean Charles SANCONIE).

### PETITES ANNONCES

**Catherine APOTHELOZ** vend belle mule du Poitou (1,70 m au garrot) très gentille, montée et attelée (L'Eaupéride, 87330 BUSSIÈRE-BOFFY)

## Du Vercors à la Provence



75 05 15 50

### CIRCUITS BALISES... RANDONNEES ACCOMPAGNEES

Calendrier et itinéraires sur demande

#### LA DRÔME A CHEVAL

21, rue de Royans - 26100 ROMANS (France)

## "TOUT LE BONHEUR DU MONDE EST SUR LE DOS D'UN CHEVAL" (proverbe arabe)

**C'**est bien ce que cherche à prouver la **JOURNÉE NATIONALE DU CHEVAL**, qui aura lieu, cette année, le dimanche 26 septembre. Créée en 1990 sous l'égide du Ministère de l'Agriculture et du Service des Haras Nationaux, son objectif est de sensibiliser les français en leur faisant découvrir le cheval partenaire de loisir, le cheval spectacle, le cheval compagnon de découverte et le cheval athlète. Pour cela, le cheval doit "descendre dans la rue" pour que ceux qui l'aiment fassent partager leur passion au plus grand nombre. A cette occasion, c'est plus de 1 000 manifestations qui seront organisées partout en France (spectacles et journées "portes ouvertes"). Des temps forts feront vivre certaines grandes villes à l'heure du cheval : à Lyon, Royan, Paris (Auteuil), Cagnes-sur-Mer, Boulogne-sur-Mer (avec la Route du Poisson, en attelages jusqu'à Paris), Craon etc. Une campagne de promotion fantastique pour toutes les activités équestres est mise en place : des milliers d'affiches et des émissions de radio et de télévision (France Info, la première radio à avoir d'ores et déjà annoncé qu'elle couvrirait largement l'événement, France 2 et France 3...). L'année dernière, d'innombrables articles dans la presse régionale avaient porté témoignage du dynamisme de cette journée, sur tout le territoire national.

**MOBILISATION GÉNÉRALE !** : c'est un devoir et une nécessité. Un devoir pour poursuivre l'initiative des Haras nationaux et prouver que le monde de l'équitation sait se mobiliser. Une nécessité pour assurer la promotion des différentes pratiques équestres et faire venir le public dans l'ensemble des établissements hippiques.

**QUE POUVEZ-VOUS FAIRE ?** Allez au devant du grand public pour lui présenter votre compagnon préféré, tout ce qu'on peut faire avec, pour l'inciter à venir dans votre club ou votre association. Motivez l'ensemble de vos responsables, enseignants et cavaliers. Mettez éventuellement en commun, avec d'autres associations, des moyens humains et techniques... il n'est pas nécessaire d'envisager des spectacles sophistiqués ! La simple présence d'une écurie provisoire au centre ville est une animation en soi. Effet garanti ! Quelques exemples d'animations faciles à mettre en place : défilé dans les rues, baptêmes chevaux/poneys, bivouac équestre au coeur de la cité avec des démonstrations, "sur le vif", de soins aux chevaux, le travail d'un maréchal-ferrant etc. Bref, tout est possible, laissez parler votre coeur et votre passion !

**POUR VOUS AIDER** : contactez les Collectivités locales, départementales et régionales pour demander des aides techniques (autorisation de circuler à cheval, d'aménagement d'une place publique etc.). N'hésitez pas à informer les journalistes locaux et régionaux. Faites part de vos projets à l'ASSOCIATION POUR LA JOURNÉE DU CHEVAL (avant le 30 août) et réclamez-lui des affiches (à apposer dans votre club et dans les magasins et lieux publics de votre commune). Un numéro de téléphone à Paris : 47 39 33 03 (1) et un numéro de télécopie 42 70 80 71 (1).

Directeur de la Publication: Jean Claude PORET

Rédacteur en Chef : Hervé DELAMBRE

Coordination et Secrétariat de rédaction:

Marie Christine AGUD

PUBLICITE : Hubert SAINT

Tél: (16) 35 32 15 48 - Fax: (16) 35 34 84 92

Commission Paritaire: N° AS N-701 M.

Conception, Réalisation, Impression:

Hubert SAINT COMMUNICATION

Dessins: Philippe MEYRIER -

L'ESTAFETTE de L'ANTE / 170, Quai de Stalingrad -

Parc de l'Île Saint Germain -

92130 ISSY-Les- MOULINEAUX

Tél: (1) 46 48 83 93

*l'estafette*  
de l'ANTE

ANTE - 170 Quai de Stalingrad - Parc de l'Île Saint Germain

92130 ISSY les MOULINEAUX - (1) 46 48 83 93

JE M'ABONNE À L'ESTAFETTE de l'ANTE: 40 F pour 4 numéros.

Ci-joint mon règlement à l'ordre de l'ANTE

### BULLETIN D'ABONNEMENT PRÉFÉRENTIEL

NOM \_\_\_\_\_

Adresse: \_\_\_\_\_

Code Postal: \_\_\_\_\_ Ville: \_\_\_\_\_

## LE TOURISME ATTELE EN RHONE-ALPES

Cette année, l'Association Rhône-Alpes pour le Tourisme Equestre, a décidé de promouvoir l'attelage dans les activités de la région.

Pour cela, elle oeuvre dans différents domaines:

D'abord, la popularisation du **Brevet de Meneur en Tourisme Equestre**. Des épreuves techniques auront lieu les 2 et 3 octobre 1993 en Isère et les 6 et 7 novembre dans l'Ain. Des épreuves de topographie, alimentation du cheval, Secourisme, maréchalerie prendront place le 22 novembre 1993 dans la Loire. Ces examens sont ouverts à tous, de la région ou d'ailleurs.

De plus, la **formation** correspondante peut être proposée auparavant dans les centres agréés par l'Association Rhône-Alpes de Tourisme Equestre. Des spécialistes peuvent s'occuper du **dressage à l'attelage** des chevaux et poneys. Un **service conseil** a également été mis en place pour aider les amateurs à se procurer et à entretenir harnais, véhicules, accessoires, livres, etc...

Et surtout en Région Rhône-Alpes, une grande création, le concours de **TECHNIQUE DE RANDONNEE EQUESTRE DE COMPETITION (TREC) POUR ATTELAGES** spécialement adapté pour cette discipline.

La grande première de cette innovation aura lieu le dimanche 27 juin 1993 à **CHEVAL BUGEY 01250 CEYZERAT - Tél: 74 25 01 93**. Le concours se déroulera sur une journée et comprendra:

- Un Parcours d'Orientation et de Régularité (POR) - Un Parcours du Meneur d'Attelage de Randonnée (PMAR) sur un tracé court avec des difficultés naturelles ou simulées. - Un test de Maîtrise des Allures avec deux épreuves, une au pas le plus rapide et une au trot le plus lent.

Ce sera sûrement une nouvelle manifestation passionnante.

Pour tous renseignements et inscriptions : L'A.R.A.T.E. - Maison du Tourisme - 14, rue de la République - 38019 GRENOBLE CEDEX  
Tél: 76 44 56 18 .

## EDITORIAL

**L**es trois délégations nationales de la FFE ont toutes renouvelé leur comité directeur respectif et s'appêtent à élire un nouveau président fédéral et de nouvelles structures dirigeantes lors de l'assemblée générale du 29 juin prochain.

Pierre DURAND, nouveau président de la DNSE depuis le 11 mai dernier est, pour l'heure, le seul candidat à briguer le fauteuil de Loïc LE MASNE DE CHERMONT, qui ne se représente pas.

Ses prises de position, claires et constantes, sont de nature à rassurer les minorités dans la mesure où il s'est engagé à préserver l'identité des composantes fédérales dans le cadre de leur spécificité et à ne pas se précipiter dans une réforme des statuts propre à semer le trouble et la discorde parmi les partenaires fédéraux.

Son souci d'améliorer le fonctionnement général de la fédération par une redéfinition de certaines tâches et responsabilités que se partagent actuellement la FFE et la DNSE, par l'application des accords conclus entre les délégations et l'instauration d'un dialogue permanent, ne peuvent être que bénéfiques à l'ensemble.

Comme nous l'avons toujours fait, nous sommes bien évidemment prêts à oeuvrer au développement de la fédération dès lors que les querelles de chapelle sont mises de côté pour faire place à une volonté réelle de travailler ensemble dans le meilleur esprit. Dans cette optique, Pierre DURAND peut compter sur notre appui.

Nous aurons également à nous appuyer sur une fédération puissante pour continuer la défense des professionnels du Tourisme équestre. Démarche dans laquelle l'ANTE a été la seule structure à engager immédiatement toutes ses forces contre l'application aveugle de la loi sur les activités physiques et sportives. De nombreux parlementaires et conseillers généraux sont déjà intervenus pour faire valoir l'importance économique de notre activité dans le monde rural.

Une ANTE forte dans une fédération unie, des professionnels de qualité au savoir faire reconnu, des pratiquants nombreux et épanouis, c'est notre souhait pour les quatre ans qui s'ouvrent. Bonnes vacances à tous, à cheval bien sûr !

Jean-Claude PORET

## COMMENT BIEN ACHETER UN CHEVAL EN FRANCE



EDITION 1993

Prix de vente : 20 Francs

Publication éditée par la Chambre Syndicale du Commerce des Chevaux de France



**L'EDITION 1993  
VOUS SERA ADRESSEE  
SUR DEMANDE A :**

**CSCCF**  
**72530 YVRE L'EVEQUE**  
(joindre un chèque de 20 F + 11 F de port = 31 F)  
**Tél. : 43.89.29.84 - Fax : 43.89.47.43**

**ou TAPEZ**

**3615 CHEVAL UNIC**  
**RUBRIQUE CHAMBRE SYNDICALE**

## CHEMINS RURAUX : QUE DIT LA LEGISLATION ?

L'association "Nature et Accueil" en Charente, a fait publier dans les journaux locaux ("Le Populaire du Centre") un article sur les chemins ruraux. Nous le reproduisons dans son intégralité :

"- D'après le Code des communes (art. L 131), le maire est chargé, sous le contrôle administratif du préfet, de la police municipale et de la police rurale, de l'exécution des actes relatifs aux chemins ruraux. Le maire peut (art. L 131.4.1) interdire

l'accès de certaines voies aux véhicules dont la circulation sur ces voies est de nature à compromettre la tranquillité publique, soit la protection des espèces animales ou végétales, soit la protection des espaces naturels, des paysages ou des sites ou leur mise en valeur à des fins esthétiques, écologiques, agricoles, forestières ou touristiques.

- Les collectivités locales sont responsables, dans le cadre de leur pouvoir de police. Un maire peut se voir condamné pour ne pas avoir pris à temps un arrêté garantissant la tranquillité ou la sécurité des itinéraires, ou ne pas avoir pris les mesures nécessaires pour son application (panneautage, signalisation).

En cas de carence du maire, le préfet peut se substituer à lui pour prendre des arrêtés nécessaires (art. L 131.14.1 du Code des communes).

- Les sanctions sont prévues par les articles L 480.1 à L 480.9 du Code de l'urbanisme et par le Code de la voirie routière ou le Code

de procédure pénale.

- La loi du 3 janvier 91 régit la circulation des engins motorisés dans l'espace naturel.

- Le chapitre IV du décret 69.987 du 18 septembre 69 relatif à la conservation et à la surveillance des chemins ruraux énumère les actions interdites sous peine de nuire aux chaussées de ces voies et à leurs dépendances ou de compromettre la sécurité ou la commodité de circulation sur celles-ci (art. L 131.2 du Code des communes et art. 64 du Code rural).

- Une commune qui se désintéresse d'un chemin rural en laissant les riverains empiéter sur son emprise et entraver ainsi la circulation normale commet une faute de nature à engager sa responsabilité (conseil d'Etat du 25 janvier 85, commune d'Angles)."

Cette association organise des randonnées pédestres commentées et participe à des rencontres de randonnée multidisciplinaire. Elle organise des cours de taille et des expos sur la nature (champignons, forêts...). Elle précise que les chevaux sont les bienvenus à toutes ses manifestations. Bravo !

### FORETS DOMANIALES :

L'instruction ministérielle n° 31 en date du 20 octobre 1966 précise le rôle des forêts dans la civilisation des loisirs. Les principes en sont les

suivants :

- égalité des usagers

- gratuité de la circulation.

Cependant, les cavaliers sont tenus de respecter les interdictions de circuler sur certaines voies, interdictions prises par arrêté préfectoral pour des raisons de sécurité. Que ce soit dans les forêts privées ou les forêts domaniales, le cavalier doit se conformer à l'article 168 du Code forestier devenu l'article 10 du décret 58.1303 du 23 décembre 1958 : "Ceux dont les véhicules, bestiaux, animaux de charge ou de monture seront trouvés dans les forêts hors des routes et chemins ordinaires seront condamnés à une amende de 40 à 60 F, sans préjudice de l'application des dispositions réprimant les infractions de pâturages en forêts et de tous dommages-intérêts". L'interdiction de quitter les chemins est donc stricte. La peine est aggravée lorsqu'il y a accès sur des implantations de moins de 10 ans. Néanmoins, une constatation s'impose : une grande partie des forêts domaniales n'est pas ouverte au public. Avant de chercher à faire ouvrir les forêts privées, il serait peut-être souhaitable que le public puisse avoir accès à l'ensemble des forêts domaniales, à condition qu'une éducation élémentaire à la connaissance et à la protection de la nature puisse être effectuée !

### AFFAIRE DOULS : LA BETISE CONTRE-ATTAQUE

La croisade de Claude DOULS continue, envers et contre tous. Au mois d'avril, sur le fameux chemin dont il réclame à la justice la réouverture - chemin communal obstrué par des clôtures abusives - ont été déposées quelques 20 tonnes de gravats... Acte de vandalisme, persécution, malveillance : au même endroit se trouvait une croix de calcaire posée là par Claude en mémoire de son fils qui, voici plusieurs années, succombait tragiquement dans un accident de tracteur. La petite stèle a été sauvagement brisée. Claude DOULS a porté plainte. Ce geste odieux ne grandit évidemment pas son ou ses auteurs. L'ANTE tenait à faire part de son indignation devant ces procédés inqualifiables et à confirmer son soutien à la famille DOULS. Rappelons que l'affaire dure maintenant depuis 35 ans... et que l'action de Claude s'est désormais élargie puisqu'il se bat pour la conservation et la réhabilitation de tous les chemins ruraux oubliés, "pour, dit-il, éviter à nos enfants de connaître plus tard les mêmes problèmes".

de procédure pénale.

de procédure pénale.

de procédure pénale.

de procédure pénale.

de procédure pénale.

de procédure pénale.

de procédure pénale.

de procédure pénale.

de procédure pénale.

de procédure pénale.

de procédure pénale.

de procédure pénale.

de procédure pénale.

de procédure pénale.

de procédure pénale.

de procédure pénale.

de procédure pénale.

de procédure pénale.

de procédure pénale.

de procédure pénale.

de procédure pénale.

de procédure pénale.

de procédure pénale.

de procédure pénale.

de procédure pénale.

de procédure pénale.

de procédure pénale.

de procédure pénale.

de procédure pénale.

de procédure pénale.

de procédure pénale.

de procédure pénale.

de procédure pénale.

de procédure pénale.

de procédure pénale.

de procédure pénale.

de procédure pénale.

de procédure pénale.

de procédure pénale.

de procédure pénale.

de procédure pénale.

de procédure pénale.

de procédure pénale.

de procédure pénale.

de procédure pénale.

de procédure pénale.

de procédure pénale.

de procédure pénale.

de procédure pénale.

de procédure pénale.

de procédure pénale.

de procédure pénale.

de procédure pénale.

de procédure pénale.

de procédure pénale.

de procédure pénale.

de procédure pénale.

de procédure pénale.

de procédure pénale.

de procédure pénale.

de procédure pénale.

de procédure pénale.

de procédure pénale.

de procédure pénale.

de procédure pénale.

de procédure pénale.

de procédure pénale.

de procédure pénale.

de procédure pénale.

de procédure pénale.

de procédure pénale.

de procédure pénale.

## ELLE EST PRETE : LA FRETE

LA FEDERATION FRANCAISE DES RELAIS D'ETAPE DE TOURISME EQUESTRE, LA FRETE, est un groupement national affilié à l'ANTE. Composée de membres actifs, membres associés et membres d'honneur, elle regroupe les exploitants des relais d'étape polyvalents ou spécifiques du Tourisme équestre. Elle a pour objet de coordonner, développer et promouvoir les activités des gîtes et relais d'étape, de leur attribuer un label et de participer à l'accueil et à l'effort collectif d'organisation de l'infrastructure



La FRETE veut promouvoir des relais d'étape de qualité

nécessaire à la pratique de la randonnée sous toutes ses formes. Le relais d'étape est un

établissement ouvert aux randonneurs pour l'accueil de passage. Sa capacité d'accueil

pour chevaux peut être in situ ou associée. Tous les relais d'étape affiliés à la FRETE peuvent être garantis par un label de qualité et par une charte nationale. Le classement est signalé par la rose des vents (de 1 à 4 selon prestations et qualité), symboles de l'itinérance et de la randonnée.. Le président de la FRETE est Mr Jean-Patrick RAMILLON, actuellement président de LIBERTE (Ligue de Bourgogne d'Equitation de Randonnée et de Tourisme Equestre) et de la commission infrastructure de l'ANTE.

## SENTIERS

**LE GR DE SOLOGNE** a été inauguré le 6 juin à l'occasion du rallye régional de l'ARTE Val de Loire Centre à Lamotte Beuvron. Partant de l'Etang du Puits et sillonnant toute la Sologne, ce sentier passe par Brinon-sur-Sauldre, Lamotte Beuvron, la Ferté St Cyr, et traverse le parc de Chambord. A noter sur vos tablettes si vous avez programmé l'EQUIRANDO 94 (à La Ferté Saint Aubin).

**VAL DE LOIRE OCEAN** : inauguration d'un nouvel itinéraire "La Baule - Redon" les 26 et 27 juillet prochains, tronçon permettant désormais de rallier à cheval La Baule au Mont Saint Michel (CDTE Loire Atlantique, Hervé MENAGER, Tél 40 91 21 47).

**CARTES SUR TABLE** : pour voyager il faut des cartes ! Les **EDITIONS GEOGRAPHIQUES GENERALES** (18 - 20 rue des Lyonnais, 75005 PARIS, Tél 47 07 08 91) consentent des réductions avantageuses aux associations affiliées à l'ANTE (30 % pour toute commande, 35 % pour 100 cartes et 40 % pour 200 cartes). Nous demander un bon de commande spécifique.

**TOPO-GUIDES** : des verrous qui se débloquent. Des accords comparables à ceux signés par nos amis de la FFRP devraient être conclus prochainement avec l'IGN. Négociation nationale pour l'utilisation des fonds de cartes, diffusion des ouvrages et, pourquoi pas, édition de ces derniers. Réunions décisives prochainement !

## la chronique de notre conteur

Je te livre, ami cavalier, ce passage du très bel ouvrage d'un scientifique ("La légende de la vie" d'Albert JACQUARD, chez Flammarion) : "Comparer l'homme et le cheval ne consiste plus à mesurer, peser ou observer la structure de leurs squelettes, mais à mettre face à face les séquences de telle ou telle chaîne (... de protéines). Pour la chaîne alpha, par exemple, on constate que 133 positions sont occupées chez l'homme et le cheval par le même acide aminé ; il n'y a de différence que pour 18 positions".

Langage d'initié, me diras-tu ? D'accord. Mais je lis plus loin : "On ne saurait rêver meilleure preuve de l'origine commune des deux espèces. Elles ont un ANCETRE COMMUN, aujourd'hui disparu, qui leur a légué la recette de fabrication de cette protéine. Au fil des générations, au cours des 70 millions d'années depuis la séparation des deux espèces, 18 mutations se sont produites sur la même chaîne alpha. A partir de l'ancêtre commun, certaines de ces mutations ont eu lieu durant l'évolution qui a mené au cheval actuel, d'autres durant l'évolution qui a conduit à l'homme". La biologie moléculaire moderne rejoindrait-elle la mythologie des anciens ? Je suis tenté de le croire. Ceci tendrait à prouver que le cheval n'est pas comme on a coutume de le dire, "la conquête de l'homme", mais bel et bien son lointain cousin !



Et l'âne, dans tout ça, me diras-tu ? Alors là, ami cavalier, évitons de dévier sur une pente glissante. L'âne n'est pas le cousin de l'homme, mais du cheval ! Quoique.. Quoi que ? comme dirait un célèbre humoriste. Il me souvient tout à coup que, durant mon enfance campagnarde, c'est à un âne que je dois mes premières leçons d'équilibre équestre. Et plus j'y pense et plus je suis persuadé que celui-là devait être Moniteur DE, pour le moins. En tout cas ses leçons m'ont été profitables et je lui en sais gré. Tu as sans doute raison, ami cavalier, si l'âne est le cousin du cheval il doit être aussi cousin de l'homme. C'est d'autant plus vrai que parmi les hommes, ce ne sont pas les ânes qui manquent. Ceux par exemple qui considèrent le cheval comme un "faire-valoir" ou comme du "matériel" à concours, ou plus bêtement comme une "bête". pour mon compte, ami, j'ai toujours pensé qu'il était mon frère.

Guy BENIGNI

## FEUILLES DE CHEZ VOUS... ET D'AILLEURS

### "La Lettre" du CDTE du Rhône (voir Les Infos)

annonce l'adresse de son nouveau local 45 chemin de la Beffe, 69570 DARDILLY Tél 78 48 05 00

### Lu dans "LA GRENOUILLE DE L'ANDLAU" :

LA BOUGEOTTE..."De nombreux randonneurs la connaissent. Une petite bougeotte qui vous empêche de dormir un beau matin où le soleil semble s'être levé plus tôt qu'à l'habitude. Elle vous met le pied à l'étrier pour une belle journée à cheval, alors que vous avez mille raisons valables pour rester au repas de famille. La même bougeotte vous expédie en rando pour 8 jours, alors que le patron se lamente là-bas sur ses échéances et vous révèle que vous êtes irremplaçable... (pour sûr !). La vraie bougeotte ne se voit pas, ou presque pas. Indolore, elle vous met en selle pour aller surveiller vos rêves et sans crier gare, au petit galop, vous transporte loin dans le tableau. Tableau de votre imaginaire, bien entendu ! Réalité toute ambiguë mais bien palpable cette fois-ci. Mais qui osera alors parler de dure réalité ? D'une journée de randonnée, écoutez les commentaires : chacun revient toujours de loin et pour cause. "C'était chouette, super malgré la pluie, la neige et le vent..." "Une ambiance terrible, nous avons crevé de chaud, et cette soif, ces moustiques... et cette fameuse gamelle !" ALORS POURQUOI ? Ce n'est pas parce que Persil lave plus blanc ! Voir plutôt une petite balade dans son



rêve, ou une anesthésie due à la secrète bougeotte, qui se frotte les mains. Enfin, c'est une explication... ou alors, ils sont fondus !" Toujours le ton inimitable des CVA que l'Estafette salue et attend de pied ferme à Provins !

### HENNISSEMENTS ET MURMURES DE NOS SENTIERS :

c'est le journal du CDTE de la Loire ! Grand format, plein d'infos, vert et blanc, sympa ! (Tél 77 63 14 61)

# EN VENTE

**CHEVAL LOISIRS**

**300 CHEVAUX À VENDRE**

**PRATIQUE**

- SACHEZ CHOISIR VOTRE CULOTTE D'ÉQUITATION
- TOUS LES CONSEILS POUR VOYAGER

**ATTELAGE**  
20/23 MAI 1993  
À COMPIÈGNE

MÉTIER PASSION  
RESTAURER  
DES VOITURES  
D'ATTELAGE

**SUPPLÉMENT GRATUIT**

**PONEY PASSION**

**DÉCOUVERTE**

- IRLANDE : BALADES DE RÊVE
- PYRÉNÉES-ROUSSILLON : PLAISIRS DE LA MONTAGNE

L1499 - 16 - 24,00 F

# DANS TOUS LES KIOSQUES

**PROVINS: 23, 24 et 25 JUILLET**

# UNE EQUIRANDO "HORS DU COMMUN"

De formidables événements se préparent en Seine et Marne pour les cavaliers de voyage. L'EQUIRANDO 93 promet d'être hors du commun, en tout cas très étonnante et originale. Attention, inscrivez-vous avant le 10 juillet. Après cette date, tout est plus cher et vous n'auriez pas votre carnet de route ce qui vous empêcherait de participer à divers concours amusants. Demandez-nous très vite un dossier d'engagement !

## DU COTE DES PARTICIPANTS

Comme l'écrivait Jackie DELORME, il y déjà quelques années, "tous les copains seront là comme sur les affiches de notre ami Philippe MEYRIER (le dessinateur favori de l'ANTE) : des gros, des petits, des maigres, des grands, des Mousquetaires, des "ouesterneurs", des boy-scouts, des BCBG, des faux militaires, des vrais militaires déguisés en faux, des moyenâgeux, des frimeurs, des modestes, tous quoi!". Pour ne citer que les plus "originaux", vous rencontrerez par exemple à Provins :

- Madame Martine VINCENT, présidente de l'association Marie de Bourgogne (dans l'Yonne), amazone enthousiaste, qui illustrera avec grâce la monte dans les fourches, pour la première fois à l'EQUIRANDO

- Thérèse WALRAVE, venue de l'Hérault en attelage à deux poneys Fjord (27 jours de randonnée). Une maman avec ses deux filles de 13 et 14 ans qui nous écrit : "Nos 2 filles, Clotilde et Héloïse, pour ne pas "bronzner idiotes", préfèrent "bronzer charrette". Des Calamity Jane version 93, somme toute assez sympas. En fait, c'est surtout les poneys qu'il faut féliciter !"



*"Oyez, oyez chevaliers, de gentes dames vous accueillent en la belle cité de Provins"*

Photo M. Scharff

- Georges BARRIERE-VARJU, après un périple de plusieurs milliers de kilomètres jusqu'en Hongrie, aller/retour, avec sa "fiancée", la jument Oseille (ils sont partis début mars de l'Essonne, juste pour le plaisir !)

- Louis JOHANNOT, maître-randonneur Suisse, qui randonnera avec son nouveau cheval de 9 ans (il se déclare en deuil de son cheval Prince, avec lequel il avait parcouru, en 11 ans, 33 000 km...)

- John LITTLEFAIR, premier participant d'Outre Manche à une EQUIRANDO, venu de Bristol en attelage en 70 ou 80 étapes. Entre 1 600 et 2 000 km mais bien sûr le bac pour traverser le Channel jusqu'à Cherbourg !

- Anne Marie COLOMBARO, partie le 28 mai de Berlin et qui compte arriver à Provins après 56 jours de randonnée à travers l'Allemagne, le Luxembourg et la Belgique

- la société hippique Percheronne de France (1 rue Doullay, 28400 NOGENT LE ROTROU), avec ses "poids lourds", superbes et généreux.

Tous ces randonneurs illustrent, chacun à sa façon, l'esprit de l'EQUIRANDO. A tous et aux autres participants l'ANTE souhaite bonne route et beaucoup de bonheur à cheval.

### VOUS NE POUVEZ PAS Y ETRE A CHEVAL, MAIS VOUS POURREZ DIRE "J'Y ETAIS" ! :

L'EQUIRANDO 93 recrute des bénévoles pour aider à la mise en place de la manifestation à Provins. Si vous êtes disponibles entre le 19 et le 27 juillet et que vous aimez la vie associative et la bonne ambiance, n'hésitez pas. Vous serez nourris et logés (faites confiance aux organisateurs, ils ont quelques principes en ce domaine). Du travail, certes, mais vous garderez, comme les cavaliers, le souvenir d'une EQUIRANDO certainement exceptionnelle et la fierté d'y avoir contribué. Merci d'avance pour votre aide (Allô Martine, au (1) 40 93 01 77, avant le 20 juin).

# EQUIRANDO 93

## LA FETE AVANT LA FETE : LES POINTS DE PRE-RALLIEMENT

A part les Yvelines qui, du fait de leur éloignement du site de l'EQUIRANDO, n'organiseront pas de pré-rassemblement, les autres départements franciliens vous invitent à vous retrouver le 19 juillet au centre équestre du Bois Moret et le 20 au

centre équestre de Brinville (Essonne), le 21 au Relais du Picotin et au Poney Club de Morangis (Seine et Marne), le 22 au centre équestre de Fontaine-sous-Montguillon et au Relais de Bellevue (Seine et Marne).

## INVITATION A L'ETAPE EN VAL D'OISE



Département du nord de la couronne parisienne, mais riche en possibilités d'accueil et de nature, le 95 vous invite à contacter (16 - 1 depuis la province) :

- pour les chemins de Seine, du Vexin et de Viosnes, Jean Michel MILLECAMP (34 66 04 25)
- pour les bords de Bray et de Thelle, Gilbert FORTIER (34 70 74 93)
- pour la vallée de l'Oise et la route des Impressionnistes, Gilbert LA SALA (30 34 26 09)
- pour les trois forêts royales de Montmorency, l'Isle Adam, Carnelle, pour Royaumont et la sortie du département vers Dammartin en Goëlle, Patrick BRULE (34 73 90 30).

**LES MUTUELLES  
DU MANS  
ASSURANCES  
OFFRIRONT,  
COMME L'AN PASSE,  
SOINS  
ET  
MEDICAMENTS  
GRATUITS  
AUX CHEVAUX  
DE L'EQUIRANDO**



Photo Michel SCHARFF

Une Equirando médiévale

## ET N'OUBLIEZ PAS LE CONCOURS DU PLUS BEAU CARNET DE ROUTE !

Puisque ce sont des surprises, elles ne peuvent pas être dévoilées... mais l'Estafette ne résiste pas au plaisir de vous annoncer que le thème médiéval sera à l'honneur, avec musique, Cour des Miracles, bateleurs et échoppes. En prime, un superbe spectacle "des



aigles". Quelques incursions également au coeur du terroir avec un marché et un groupe folklorique Champenois, et dans la modernité avec un jazz band et un orchestre pour la "guinche". Le repas de gala sera tout spécialement succulent... Gérard PETIT, président du Comité d'organisation, bien connu des cavaliers de TREC tant pour sa bonne humeur que pour sa gourmandise, est aussi chargé de l'intendance. C'est tout dire ! Pour clôturer la fête avec brio, les HASTA LUEGO présenteront leur spectacle fait

## LES SURPRISES DE PROVINS

tout de jeunesse, de gaieté et de virtuosité. Pour les festivités, il vous restera un peu de temps à consacrer à la visite du Tour César, les remparts, la Collégiale St Quentin, les Comtes de Champagne, la Grange aux souterrains, dont les mystérieux réseaux n'ont pas encore livré leurs secrets.

**ET ENCORE ...** préparé et organisé par le Comité de Tourisme d'Ile de France, un jeu "A la

Photo Valérie THEVENOT / COLLECTION CHEVAL PRATIQUE





## LES "CHALLENGES" DE PROVINS

### LE CONCOURS DE BLASONS

Le principe de ce concours est de réaliser un blason en utilisant les règles de l'héraldique. Il peut s'agir soit d'une création soit d'une reconstitution d'un blason existant (emprunté à une région, une municipalité, une famille). Dans tous les cas, le blason devra être décrit en utilisant le langage et les termes appropriés. Le texte de cette description sera remis à l'accueil, dès votre arrivée. Le blason sera réalisé sur support rigide, léger de préférence (par exemple du contre-



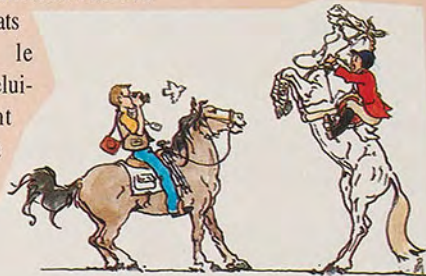
plaqué de 3 ou 5 mm d'épaisseur), obligatoirement de dimensions 60 cm en largeur X 70 cm en hauteur. La présentation et le jugement des blasons se feront dans la carrière d'évolution, le samedi matin à 9 h 30. Ils seront ensuite exposés dans le chapiteau lors de la soirée de gala. Vous pourrez fièrement les arborer pendant le défilé et, pourquoi pas, y assortir bannières, vêtements, caparaçons... Pour vous aider, un ouvrage : "L'HERALDIQUE", de Pierre JOUBERT aux Editions Ouest France.

Les Mutuelles du Mans Assurances offrent cet ouvrage aux cent premières personnes qui en feront la demande à l'ANTE (Pour les autres nous le commander en envoyant un chèque de 70 F, port compris, ou l'acheter en librairie 80 F prix public). N'hésitez pas à nous demander le règlement complet du concours.

### LE CONCOURS PHOTO

Il est ouvert à tous les participants régulièrement engagés. Les photos pourront être réalisées pendant le trajet vers Provins, à Provins et durant le retour. Les concurrents pourront présenter un maximum de 10 prises de vue. Elles devront être envoyées à l'ANTE avant le 15 septembre. Les prix seront remis au prochain Salon du Cheval où les photos primées seront exposées en grand format dans le village du Tourisme équestre. La meilleure fera la couverture de la brochure "Tourisme et loisirs équestres en France 94". De nombreux cadeaux

seront offerts aux lauréats ! Demandez-nous le règlement complet (celui-ci sera joint systématiquement à votre dossier d'engagement).



l'Ile de France", les Ardennais de Montmirail, les Haras Nationaux, un petit détachement de la Garde Républicaine et le carrousel des enfants et des poneys des clubs de la DNEP!

**LE DEFILE :** Les régions seront à l'honneur à Provins et tout spécialement lors du défilé où chacune sera précédée par un héraut portant ses couleurs (tout comme les délégations étrangères). Avis à tous les présidents d'ARTE : à vous de dépêcher une délégation de représentants, même si vous êtes loin de la Seine et Marne ! pour que chaque région sans exception figure en bonne place.

et de virtuosité. Entre deux peu de temps pour visiter la Collégiale St Quiriace, le Palais de la Grange aux Dîmes et... les deux réseaux n'ont pas encore

organisé par le Comité Régional, un jeu "A la découverte de



## HUMEUR : VOUS AVEZ DIT MILITANT ?

L'Estafette ne résiste pas au plaisir de retransmettre l'éditorial de Jean Pierre VAUQUOIS, président du CDTE du Rhône paru dans le bulletin de liaison de ce département, "La Lettre" (n° 1, avril 93). Certes une excellente leçon de militantisme, mais surtout une belle preuve de lucidité et d'intelligence ! "Prendre une licence de l'ANTE ? Pourquoi faire ? J'ai déjà une assurance personnelle... Que de fois n'avons nous pas entendu cette remarque. Quel dommage de réduire le rôle de notre association nationale à un rôle exclusif d'assureur. QUEL DOMMAGE ET QUELLE ERREUR ! Erreur de la connaissance de notre vie associative, car si l'ANTE utilise les services d'assureurs compétents, ce n'est pas là son rôle fondamental. Erreur, et cette fois bien plus grave, de penser que la licence n'est qu'une protection légale et rien d'autre. Le Tourisme équestre a ses fondements à tous les niveaux : national, régional, et pour ce qui nous concerne directement, départemental. Sur ce dernier

point, notre raison d'exister c'est de découvrir et... de faire découvrir à d'autres cavaliers notre belle région du Rhône, de l'extrémité du massif du Pilat à la pointe des sapins du Haut Beaujolais. Il nous faut des gîtes et des chemins



nécessaires aux cavaliers et à leurs montures. Tout cela nécessite un rassemblement de bonnes volontés, de moyens logistiques et de connaissance du terrain. Nous serons écoutés et respectés si nous sommes unis et... nombreux (souvenez-vous, l'UNION FAIT LA FORCE) ! Quel moyen plus simple que cette licence servant de trait

d'union ? Elle nous assure, certes, mais surtout elle NOUS FEDERE. Le raisonnement est simple et évident :

- soyons nombreux sur le Rhône, et nous serons représentatifs vis à vis des instances officielles départementales
  - soyons nombreux et nous pourrons mettre en valeur nos chemins, dans un schéma régional
  - soyons nombreux et nous aiderons la région à nous représenter au niveau national
  - et enfin soyons nombreux et nous permettons à l'ANTE d'augmenter son impact auprès des organismes de tutelle.
- Alors amplifions notre action. Le Rhône est à l'heure actuelle un des rares départements à ne pas progresser dans ce domaine et cela est bien dommageable pour nos actions futures. Contactez vos amis cavaliers isolés et essayez de les convaincre de l'utilité de l'union autour du CDTE. **NOUS AVONS BESOIN DE VOUS, VOUS AVEZ BESOIN DE NOUS.** A bientôt !"

## LE RETOUR DES BARBARES

Le mercredi 17 février, un habitant de la commune de St Antonin de Lacalm (Tarn) constata l'absence de l'un de ses chevaux au moment de les rentrer au box. Le cheval fut rapidement découvert, agonisant. Le vétérinaire, dûment convoqué (cabinet Schneider à Réalmont) remarqua une plaie derrière l'oreille droite. L'animal, paralysé, dut être malheureusement euthanasié et l'autopsie, enregistrée par les gendarmes de Réalmont, confirma une blessure mortelle. Une plainte fut déposée et l'enquête se poursuit encore actuellement. Déjà de nombreuses associations ont manifesté le désir de se porter partie civile, et de suivre résolument l'instruction afin que soient découverts et mis hors d'état de nuire le ou les auteurs de tels actes de cruauté. Que ceux-ci sachent bien qu'ils ne pourront continuer à agir impunément dans l'ombre et qu'ils ont en face d'eux des volontés déterminées à faire respecter la loi (affaire communiquée par l'un de nos licenciés, victime de ce malheur. A suivre...)

## POULINEZ BARBE :

### ERRATUM

Contrairement à ce qui a été annoncé dans le dernier numéro de l'Estafette, depuis l'ouverture du Stud-book français du Barbe (deux sections, Barbe et Arabe-Barbe) les étalons Barbe ou Arabe-Barbe agréés pour la monte par les Haras, ne peuvent saillir que des juments avec un livret SIRE et celles-ci doivent être inscrites dans le même Stud-book. Les étalons ne peuvent en aucun

cas saillir des juments OI : les produits ne seraient pas reconnus Pour tous renseignements complémentaires, contacter Gérald LIGIER, responsable élevage à l'AFCB (Tél 66 29 47 71) ou Christine BERA, présidente du groupement d'éleveurs de Barbe et Arabe-Barbe (Tél 46 59 18 05), ou directement le SIRE à Pompadour.

## CHAMPIONNAT DE FRANCE PONEY

Les vingt deuxièmes championnats de France Poney se dérouleront du 6 au 11 juillet prochain pour la première fois en région Centre, à la Base de l'Île Charlemagne à Orléans.

- L'ensemble des terrains et structures d'accueil (boxes) sera entièrement regroupé, limitant au maximum les déplacements.
- Les cavaliers pourront à tout moment se rafraîchir sur la plage de l'Île Charlemagne et auront même l'occasion de faire un baptême de planche à voile !
- L'excellente structure hôtelière des environs d'Orléans permettra à chacun de séjourner

près des terrains. Les Championnats 1993 seront assurément un grand millésime puisque plus de 2.000 participants déplaçant près de 10.000 personnes se disputeront les titres de Champions de France de CSO, de Dressage, de Concours Complet et pour la première fois, pour les poney-clubs celui de Champion de France de Pony Games. La graine de champion vous donne donc rendez-vous pour une grande fête qui révélera les grands cavaliers de demain et sera un souvenir inoubliable pour tous les participants !

## "INFO-RMATION"

### DES ACCOMPAGNATEURS VOLCANIQUES

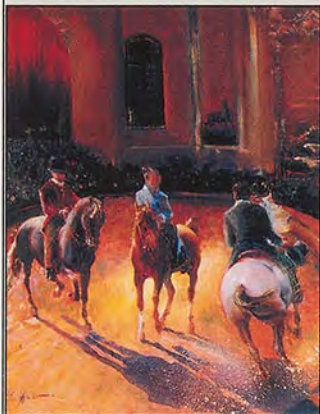
C'est en effet sur le volcan de La Fournaise, dans l'île de La Réunion, que s'est achevée la formation des douze premiers accompagnateurs réunionnais, lors d'une randonnée école contrôlée par Jacques AGUETANT, fin avril. Sur une idée de Claude LEGRAIN, directeur du Haras d'Hennebont, en collaboration avec l'ANTE et l'Association pour la Promotion en Milieu Rural, maître d'oeuvre, sur des financements du Conseil régional, le Commissariat à l'aménagement des Hauts de La Réunion a pu lancer une telle formation. Celle-ci va aboutir à la réalisation d'un véritable produit "créole" de Tourisme équestre

s'appuyant sur 5 ou 6 établissements. Les heureux lauréats de cette première promotion espèrent, dès le prochain salon du Cheval de Paris, faire connaître leurs activités. Vous en saurez plus dans un prochain numéro de l'Estafette avec un dossier "Pistes à suivre à La Réunion" ! (les nouveaux ATE "volcaniques" : Béatrice EMERENTIENNE, Alix et Patrick LAURET, Patrice LAVOCAT, Rico NOURRY, Joseph PAYET, Richard PUERTAS, Raymond REBOUL, Jean Michel DELAPLACE, Patrice FLEURIE, Robert PEDEL, Jean Paul SAUTRON).

## EN BREF...EN BREF...EN BREF...EN BREF...EN BREF...

### MUSEE DU CHEVAL

31 salles d'exposition, des présentations équestres pédagogiques, des spectacles, des soirées de prestige dans le cadre exceptionnel et féérique des Grandes Ecuries à Chantilly : c'est



le musée vivant du Cheval animé par l'écuyer Yves BIENAIME. Cette année un tout nouveau thème "La vie d'un gentilhomme au XIX<sup>e</sup> siècle" fera vos délices (c'est certainement le seul endroit

au monde où l'on peut voir du french cancan... à cheval !), de même que les magnifiques azulejos signés Nadine RAMELOT, et la beauté, tout aussi andalouse, des pensionnaires du musée (Tél 44 57 40 40). A noter pour les parisiens, l'ouverture d'une galerie d'art du musée, au 85 boulevard Malesherbes (expositions permanentes sur le thème du cheval : jusqu'à fin juin, les azulejos).

### PALAIS DU CHEVAL

Le Haras du Pin, en Normandie, propose dorénavant et jusqu'au 10 octobre des visites calquées sur celles du Musée Vivant du Cheval de Chantilly (les deux établissements font partie de la même association "Cheval et patrimoine"). Ce "Versailles du cheval" se découvre d'abord par la superbe grande écurie, aménagée en salle d'exposition. Ensuite,

visite commentée du dépôt d'étalons et aperçu de la vie quotidienne du haras. Enfin, travail des étalons à l'attelage dans la cour d'honneur. Jusqu'à la mi-juillet beaucoup de juments et de poulains sont également visibles au Pin. Tél 33 36 68 68.

### MAISON DU CHEVAL

Il s'agit du centre national du cheval de Mérens qui propose à La Bastide de Sérou (en Ariège, évidemment) un musée vivant, des visites pédagogiques et des informations mais aussi des services pour les éleveurs et utilisateurs du Mérens. Accessoirement un centre équestre permet de tester les qualités de ce cheval noir que d'aucuns qualifient de poney : douceur et endurance, force et élégance tant sous la selle qu'en attelage, et sobriété puisqu'il retrouve 5 mois par an les pâturages d'estive de haute montagne (Tél 61 64 59 05).

### BREVET PROFESSIONNEL RESPONSABLE D'EXPLOITATION AGRICOLE :

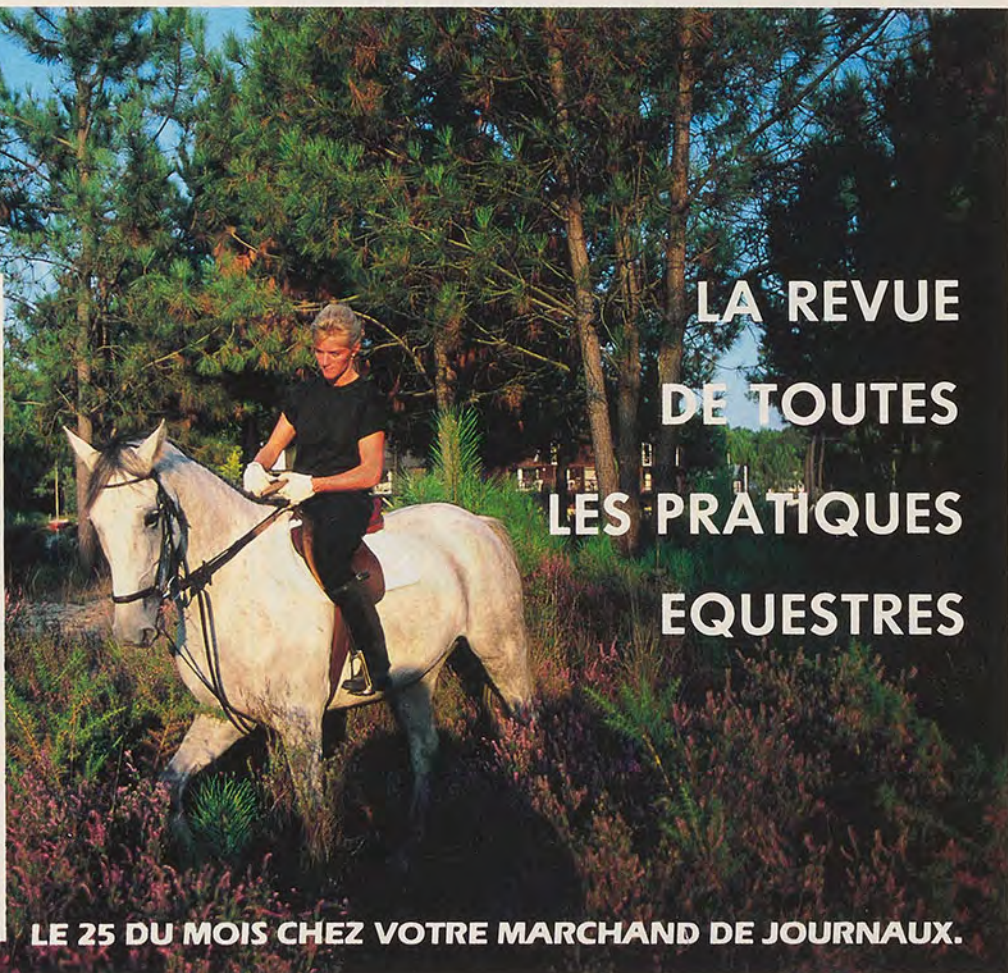
il s'agit d'une nouvelle formation mise en place par l'AFASEC et conduisant à un diplôme de niveau IV équivalent au BTA. S'adresser au centre de formation continue Cheval à Mont de Marsan (Tél 58 06 81 00).

### LA TRAVERSEE DE LA DROME :

c'est à pied, à vélo ou à cheval mais réservé aux retraités en forme ! Elle est organisée du 27 septembre au 2 octobre sous l'égide de la DDJS, du Conseil général et du Comité départemental Sport et Retraite. Contactez les au 75 55 87 10).

# CHEVAL

*Pratique*



LE 25 DU MOIS CHEZ VOTRE MARCHAND DE JOURNAUX.

## REGIONS

### AQUITAINE

**C**a bouge en Dordogne où une nouvelle équipe, convaincue d'habiter un des plus beaux coins de France, travaille maintenant sur un topo-guide complet (ADTE 24, 4 - 6 place

Francheville, 24000 PERIGUEUX, Tél 53 35 88 88). Le rallye départemental aura lieu le 22 août à Castelnaud-la-Chapelle et un "inter-régional" de TREC y est organisé à Vitrac les 18 et 19 septembre.

### PROVENCE

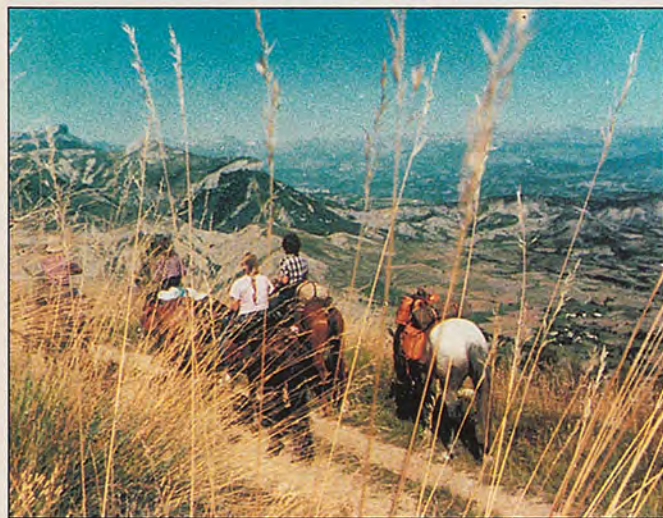


Photo Didier SIMONOT

Les Alpes de Haute Provence

**U**n excellent topo-guide aux Editions Edisud/Adri, "Randonnées équestres en Haute Provence, autour des lacs et gorges du Verdon". L'ADRI, le CDT et le CDTE proposent par ailleurs une plaquette "Chevauchées nature dans les Alpes de Haute Provence". Pour randonner au pays de Giono, contacter le 92 31 27 50

ou le 92 31 07 01.

- "La Draille du Ventoux" est une randonnée multidisciplinaire organisée du 1er au 5 septembre dans le Vaucluse. Demander dossier d'inscription B.P. 114, 84110 VAISON LA ROMAINE (Tél 90 36 02 11). On peut participer en selle ou en attelage et avec ou sans ses propres chevaux.

### RHONE-ALPES

**L**es 19 et 20 juin TREC départemental 69 au Centre équestre Horse Ball du Parc (Rhône)  
- TREC régional programmé les 18

et 19 septembre.

- le 20 juin rallye à Cailloux S/Fontaines avec des prix sympas : selle, filet et chaps ! (Tél 78 22 59 68)

### BOURGOGNE MORVAN

**D**es stages de randonnée attelée, de bourrellerie, de maréchalerie, de topographie et de secourisme équin plus

la finale départementale de TREC (les 12 et 13 juin) organisés au Moulin de Vaux en Saône et Loire (Tél 85 88 31 51).

### BASSE NORMANDIE

**L**'éclectisme dans les activités de Tourisme équestre, c'est dans l'Orne : un TREC au Pin ! le 13 juin en direct du prestigieux haras, le 11 juillet

l'EQUIRAND'ORNE à Montmerrei et les 18 et 19 septembre, le Raid de la Licorne à L'Aigle (Tél COTEREL 33 29 19 92)

### VAL DE LOIRE CENTRE

**D**ans le **CHER** : un nouveau président, Michel CHANUDET et une adresse: CDTE 18, Voie Nouvelle, La Roche, 18190 CORQUOY, Tél 48 60 68 46. Les objectifs : la formation, étude d'une charte de qualité, les chemins et les gîtes, la recherche et la coordination d'actions visant à faire connaître et à améliorer l'image du cavalier et du cheval de loisir. Quelques dates : Le 5 septembre à Blois, épreuve de qualification du cheval de loisir (organisée par les Haras nationaux),

TREC départemental le 13 juin à St Martin d'Auxigny, finale régionale de TREC les 11 et 12 septembre.

**L'INDRE EN BERRY**, c'est une plaquette éditée par le Comité départemental du Tourisme et faisant la part belle à la randonnée à cheval. Demandez-là à l'ANTE ou au CDT (Tél 54 22 91 20)

Une autre plaquette, "Hébergements 93" dans le LOIR ET CHER, utile à tout randonneur (CDT, Tél 54 78 55 50)

### MIDI-PYRENEES

**L**e nouveau président de l'ARTE est Jean Louis CATALA. L'adresse du bureau n'a pas changé. La finale régionale de TREC se déroulera les 11 et 12 septembre à St Affrique Vaxergues.

**AVEYRON** : les 12 et 13 juin, TREC départemental au Centre équestre du Larzac. Route du Sel du 3 au 10 juillet et Route du Sel des enfants du 18 au 29 juillet. Les 22 et 23 août, rallye départemental à Pareloup.

**TARN ET GARONNE** : 17 et 18 juillet, TREC départemental à Saint Nicolas ; 5 septembre, rallye

départemental à L'Honor de Cos.

**HAUTE GARONNE** : entre Ariège, Gers et Pyrénées, c'est Rieumes, petite bourgade de la Haute Garonne, qui vous convie à sa "foire aux chevaux" les 12 et 13 juin. Un "mini Cheval Passion" avec spectacle, bodéga, village et soirée western, artisans et mise en valeur des métiers du cheval (maréchaux, selliers, dentistes équins etc.). Pour les randonneurs, des balades avec parcours fléchés et bivouac possible. Les contacter au 61 91 16 09 en semaine et au 61 98 53 66 le week-end.

### BRETAGNE

**L**a Transfinistère, du 3 au 7 août est une randonnée "entre mer et terre" prévue pour 70 cavaliers et 50 VTT, de la presqu'île de Crozon aux Montagnes Noires, en passant par les Monts d'Arrée. Les étapes : le 3 Telgruc-sur-Mer - Le Faou, le 4 Le Faou - Brasparts, le 5 Brasparts - Locmaria-Berrien, le 6 Locmaria-Berrien - Landeleau, et enfin le 7 Landeleau - St Hernin. Quatre objectifs pour cette 3ème édition : tourisme, sport, fête et patrimoine. Chaque étape offre aux participants

une nouvelle spécificité : jeux, épreuves techniques à l'arrivée permettant une dotation journalière, repas et soirées festives préparés par les comités d'organisation locaux... Les partenaires : le Conseil général, le Parc d'Armorique, le CDT, les Pays d'Accueil Centre Finistère, de nombreux partenaires privés et, bien sûr le CDTE. Pour tous renseignements, s'adresser à Patrick LE HENAFF, 7 rue des Ecoles, 29710 PLOGASTEL SAINT GERMAIN, Tél 98 54 51 95.

#### PETITE CHRONIQUE JURIDIQUE :

"Est responsable, pour avoir engagé à titre clandestin, une monitrice d'équitation, en violation de l'article L 324-9 du Code du travail, le loueur d'équidés dirigeant une ferme équestre qui a fait travailler cette salariée sans la déclarer, le

bénévolat ne pouvant être invoqué en présence d'une rémunération par logement et nourriture à titre gratuit" (Cour d'Appel de Rouen, communication de Maître Patrick DE CHESSE).

**CONNAISSEZ-VOUS LE GHN ?**

**C**réé à la demande du Service des Haras nationaux, le Groupement Hippique National a maintenant 23 ans d'activité et d'expérience dans le domaine de la gestion des centres équestres. Fonctionnant sous la forme juridique associative, le GHN est très attaché à son indépendance vis à vis des autorités de tutelle et des organismes qui interviennent au sein du secteur équitation. Cela lui permet de représenter tous les "centres équestres" au sens large du terme, quels que soient leurs statuts juridiques et les activités exercées, et d'oeuvrer pour l'ensemble de la profession s'en s'attacher à des querelles politiques et partisans. Aujourd'hui, le GHN compte 1 400 adhérents environ, dont 60 % d'établissements professionnels, 30 % d'associations et 10 % de "divers" (exemple, projets d'installation etc.) Son financement est assuré par les cotisations versées par les adhérents et les subventions attribuées par les Haras nationaux (bien que celles-ci aient subi ces dernières années des réductions importantes).

**DEUX GRANDS TYPES DE MISSION**

Le GHN représente les centres équestres auprès des pouvoirs publics et des différents organismes participant à la gestion et à l'organisation du secteur cheval. A ce titre il est en relation permanente avec les Haras, le ministère de la Jeunesse et des Sports, le Conseil supérieur du Cheval, les 3 délégations fédérales, l'ENE, la FNSEA, les courses, la Direction du Travail, les élus. Il est à l'origine de la mise en place de la convention collective et suit de près son application.

Deuxième vocation : information et conseil auprès de ses adhérents sur des thèmes concernant l'ensemble des problèmes auxquels sont confrontés les gestionnaires d'établissements équestres (fiscalité, réglementation du travail, statuts, problèmes juridiques divers...). L'information est diffusée par l'intermédiaire du bulletin mensuel "A CHEVAL" (toutes les actualités juridiques, économiques, sociales et fiscales susceptibles

d'être utile à un gestionnaire d'établissement équestre). Des brochures sont également disponibles, remises à jour et complétées en fonction de l'actualité, sur les mêmes sujets. Une équipe de permanents répond quotidiennement aux questions qui lui sont posées, soit par écrit, soit par téléphone (elle intervient souvent, en particulier, au moment de la création d'un établissement, puis au cours de la vie quotidienne du centre). La formation est également l'une des priorités du GHN puisqu'il propose des cours par correspondance en vue d'obtenir un certificat d'aptitude à remplir les fonctions de gestion et d'administration dans les centres équestres (implantation et création, sécurité, gestion du personnel, comptabilité, fiscalité). Le GHN, enfin, propose divers services (recherche d'acquéreurs en cas de cession d'un centre, par exemple) et intervient dans d'autres cas précis (formation des élèves moniteurs etc.).

Renseignez-vous : GHN, 215 boulevard Jean Jaurès, 92100 BOULOGNE Tél 46 21 24 72

**ABONNEZ-VOUS  
DES AUJOURD'HUI**

ANNÉE 92 - 2 NUMÉROS

1er numéro, paru en avril 92 - 2ème numéro, parution 25 novembre 92

Prix spécial abonnement 80 F + 28 F d'envoi

ANNÉE 93 - 3 NUMÉROS

Prix spécial abonnement 120 F + 32 F d'envoi

PRIX DU NUMÉRO 45 F

VOUS RETROUVEREZ DANS CHAQUE NUMERO

- Connaissance de l'Ecole  
Son histoire, ses missions, son environnement
- L'équitation actuelle et son avenir  
Etudes et débats
- Les cahiers de formation  
Fiches techniques, dossiers à thème, évolution de l'enseignement

La revue L'EQUITATION sera présente  
au Salon du Cheval 1993

SERVICE ABONNEMENT : K'EDIT - 42, rue Raymond Marcheron - 92170 VANVES  
Tél : (1) 41 08 98 98 - Fax : (1) 41 08 02 47

Coupon à renvoyer à K'EDIT - 42, rue Raymond Marcheron - 92170 VANVES

Je suis intéressé (e) par la revue : L'EQUITATION

- Je m'abonne pour l'année 1992 - 2 numéros  
Prix pour la CEE : 80 F + 28 F de frais d'envoi = 108 F
- Je m'abonne pour l'année 1993 - 3 numéros  
Prix pour la CEE : 120 F + 32 F de frais d'envoi = 152 F
- Je désire le N°..... au prix de 45 F + 14 F de frais d'envoi = 59 F

NOM : \_\_\_\_\_  
 SOCIÉTÉ : \_\_\_\_\_  
 ADRESSE : \_\_\_\_\_  
 CODE POSTAL : \_\_\_\_\_ VILLE : \_\_\_\_\_  
 TEL : \_\_\_\_\_ FAX : \_\_\_\_\_

- Je joins dès à présent mon règlement à l'ordre de K'EDIT  
 par chèque bancaire     par chèque postal     par mandat-lettre

SIGNATURE



Lettre de Frédérique BREDIN  
Ministre de la Jeunesse et des Sports

**J**e suis heureuse de saluer la naissance de la nouvelle revue "L'Equitation" qui permettra à la prestigieuse Ecole Nationale d'Equitation de mieux faire connaître ses activités et de s'ouvrir au monde extérieur. Cet établissement qui célèbre avec éclat son vingtième anniversaire est en passe de devenir la première université équestre au monde. Une consécration qui sera l'aboutissement d'une politique menée de longue date autour d'objectifs pédagogiques, techniques et scientifiques. Parfaitement intégrée dans son environnement national, l'Ecole Nationale d'Equitation a su mettre en place des actions novatrices qui lui assureront un rayonnement international.

"L'Equitation", outil d'information et de promotion du monde équestre en véhiculera également les valeurs historiques. Cette revue constituera une référence pour toutes celles et tous ceux qui souhaitent élargir leurs connaissances dans le domaine du sport équestre.

Frédérique BREDIN  
Ministre de la Jeunesse et des Sports



## A.SSEMBLEE GENERALE

A la suite de l'Assemblée Générale du 18 mars 1993 au cours de laquelle il avait été procédé à l'élection du nouveau Comité Directeur de l'ARTE Ile de France, celui-ci s'est réuni en date du 18 mars afin d'élire les membres du bureau et de constituer les commissions.

Election du Bureau: **Présidente:** Mme Huguette VALLAUD, **Vice-Présidents:** Marc LHOTKA et Jacques LECOMTE, **Secrétaire Général:** Véronique LAFOUCRIERE, **Trésorier:** Gérard PETIT.

**Commissions:** **Instruction:** Marc LHOTKA, Mmes NOTOT et BRUNET, **Hébergement - Itinéraire:** J. LECOMTE, CH. ONDET et Mme N'GUYEN, **Compétition - Formation:** Mrs AMELOT et JEGOUX, **Communication-Promotion-Relation Publique:** Mr LA SALA, Mmes LAFOUCRIERE et ROUXEL, **Brochure ARTE Ile de France:** Mme VALLAUD, **Corpo:** Mr LAPLISE, **Animation-Salons:** Mrs IVERT et PETIT.

La nouvelle équipe mise en place espère pouvoir répondre à vos attentes, première action: le TREC.

Une accessibilité plus grande. Il sera, en effet, possible, en Ile de France comme dans d'autres régions, d'effectuer un TREC sur une journée.

Un TREC 2ème série est à l'étude pour initier le plus grand nombre d'entre vous à cette magnifique discipline d'extérieur.

Les Pin's "EQUIRANDO" sont arrivés.....

Vous pouvez vous les procurer auprès de l'ARTEIF au prix de 25 Frs.

## COMPETITION:

### TREC:

Le TREC des Nyctalopes ( 27 et 28 février) a été remporté par Jean Jacques BESNARD, avec 426 points, suivi par Sylvie DELAHAYE avec 352 points et Gérard PETIT avec 317 points.

### RALLYES:

#### Rallye des CESARDIERES:

- 1ère série: 1er: JJ. BESNARD - CH. ROY - 2ème: Bernard et Benoit BERTHONNEAU - M. CHEVILLOND - 3ème: JP. PENOT

- 2ème série: 1er: JP. ROY - 2ème: B. JOUBERT - P. LECLERC - 3ème: Philippe et Dany CASSAURANG

#### Rallye ARTEVO:

- 1ère série: 1er: S. LEROY - JM. MILLECAMPS - J. HEP - G. CHEVIL LARD - S. DENISOT - D. FEHREMBACH - L. BOYVAULT - 2ème: E. DEDIEU - M. FOURNIER - C. SIMEON - 3ème: D. BINNET - D. MONZIES

#### Rallye des NYCTALOPES:

- 1ère série: 1er: FRIEDMANN - DEDIEU - MASSE - 2ème: BRULET - FARNIER - POCHET - POINCOT - 3ème: SOUDI - GOURDI - BALCHI

#### ROAD-BOOK:

- 1ère série: 1er: Aurélie et Virginie PREMAT - 2ème: P. MERCIER - VIVET - 3ème: S. DELAHAYE

- 2ème série: 1er: LEJEUNE - DAURES - VAULTIER - 2ème: CODIGNOTTO - BOUSSEAU - IACONELLI - MATHIEU - MARCHAIS - 3ème: Dominique et Christelle BASQUIN

#### Rallye SAGITTAIRE:

- 1ère série: 1er: M. VIDEGRAIN - J. TOUZEL - A. TOUZEL - JL. CHAMDOURNET

- 2ème: J. PENOT - Y. ALIBERT - 3ème: G. FRIEDMANN - JC. MASSE - E. LEDIEU

- 2ème série: 1er: M. VALLAUD - JP. DUVAL - 2ème: M. GUERIN - I. BREUIL - 3ème: A. JAZE - AM. KEREDEL

*"Parcourir la France à cheval au gré des chemins ruraux et des sentiers forestiers"*

c'est cela l'Equirando.

"Puis se réunir sur un lieu chaque année différent" c'est encore cela l'Equirando.

### EQUIRANDO = LIBERTE

Seule obligation, partir d'où on veut, passer par où l'on peut pour aboutir aux points de rencontre.

Après Guingamp, Rochefort, Béziers, c'est la Brie et, plus particulièrement, la ville de Provins qui a été choisie. La renommée artistique et historique de cette ville faisant fantasmer, il est

raisonnable d'envisager une forte participation de voyageurs équestres et de visiteurs pédestres.

Vous a-t-on raconté les produits du terroir:

- la confiture de roses,  
- le confit de pétales ( une merveille),

- les fromages " la butte de Doué" ( le délice du palais),

- le cidre fermier briard " le Jehan de Brie".

SI VOUS NE POUVEZ NOUS REJOINDRE EQUESTREMENT, NOUS ATTENDONS VOTRE VISITE, DES LE VENDREDI SOIR.

Renseignements et inscriptions: ARTE ILE de FRANCE  
Tél: (1) 40 93 01 77.

## EQUIRANDO

Le CDTE Essonne propose aux randonneurs se dirigeant vers Provins deux points d'étape avec animation en Essonne.

Date et lieu:

19 juillet au soir:  
Auvers Saint-Georges

Tél: (1) 60 80 28 68

20 juillet au soir:  
Brinville

Tél: (1) 64 96 40 78

Une plaque sera remise aux 40 premiers inscrits.

Pour traverser l'Essonne lors de l'Equirando, n'oubliez pas de vous procurer le topo-guide Essonne (60 F) qui vous fournira tous les renseignements utiles (Tél: (1) 69 34 55 54).

# FRANCE

## ENVIES DE RANDONNEES EN ILE de FRANCE

5 au 6 juin:	Enfants sur Shetlands ( Esterhazy)	69 89 01 81
11 au 13 juin:	Fête Médiévale à Provins ( Dany & John)	60 25 09 25
19 au 20 juin:	Jouy le Châtel ( Relais de Bellevue)	64 06 76 97
26 au 27 juin:	Fontainebleau ( Recloses )	64 24 21 10
26 au 27 juin:	Forêt de Nanteau ( Relais de Bellevue)	64 08 76 97
16 au 25 juillet:	Bourgogne, Champagne, Provins (Les Chartreux)	69 09 99 14
17 au 25 juillet:	Equirando à Provins ( Charpenterie)	34 84 14 09
17 au 25 juillet:	Des Ardennes à Provins ( Recloses)	64 24 21 10
18 au 25 juillet:	Forêt d'Orient à Provins (Picotin)	64 28 84 16
19 au 25 juillet:	Equirando à Provins ( Dany & John)	60 25 09 25
"	" ( Rocher Mignot)	60 82 35 02
"	" ( Esterhazy)	60 89 01 81
"	" ( La Courbette)	04 91 31 14

## SALONS

L'ARTE Ile de France a participé, pour la première fois, du 6 au 14 mars 1993, au salon Equitana à Essen (Allemagne). Elle était présente au salon Francilien qui, cette

année après la Seine et Marne et l'Essonne, était hébergé par les Yvelines à Versailles du 2 au 4 avril 1993 et en partenariat avec le Comité Régional de Tourisme. A la Foire de Paris, les

visiteurs ont, ainsi, pu découvrir la richesse des possibilités offertes par notre région pour les amateurs de Tourisme Equestre et les amoureux de la nature.



## FETE DE LA NATURE ET DU CHEVAL DE PLAISIR GRIGNON

Au cours de cette manifestation qui se déroulera le 123 septembre 1993 à Plaisir-Grignon (78), vous pourrez assister ou participer à une démonstration de parcours en terrain varié (TREC) Tél: (1) 30 54 24 80

## CALENDRIER DES STAGES

### ATTELAGE:

5 - 6 Juin: G.E.E. MAFFLIERS 34 73 90 30

### STAGES POUR ENFANTS:

Juillet/Août: FERS PETITES FONTAINES 60 85 02 00  
(chaque semaine) CAVALERIE ST MICHEL 64 04 84 33  
LES PONY'S 34 89 85 62

### CAVALIER RANDONNEUR:

26 - 27 Juin: RECLOSES 64 24 21 10  
8 au 10 Juillet: LA LICORNE 64 58 94 76  
14 juillet: LE ROCHER MIGNOT 60 82 35 02  
9 au 21 Août: ESTHERAZY 69 89 01 81

### INITIATION, PREPARATION ET FORMATION A LA RANDO

10 au 16 Juillet: G.E.E. MAFFLIERS 34 73 90 30

## SELECTION DES CHEVAUX ET PONEYS DE LOISIRS

Le Haras National des Bréviaires organise une sélection de Chevaux de Loisirs le dimanche 17 septembre à 10 heures à Grignon à la Ferme Expérimentale de Thiverval lors de la fête de la Nature et du Cheval ( Tél: 30 54 24 80) -et le jeudi 14 octobre au Haras à l'occasion de la journée des Poneys (Tél: 34 84 92 07).

## LES NOUVELLES DE L'ATTELAGE

La randonnée attelée permet le plaisir permanent de la vie en équipe, famille, amis et l'occasion de baigner dans l'ambiance cheval pour ceux qui ne peuvent plus ou ne savent pas monter.

Cet été, deux randonnées d'une semaine

- du 9 au 20 juin: Attelage en Senlisis (G.E.E.)

Tél: (1) 34 73 90 30

- du 18 au 23 juillet: Equirando à Provins

- et un stage sur place, au club, à Maffliers du 9 au 14 août.

Le 8 mai, le 2ème rallye Cant'Oiseaux avait pour thème "les produits régionaux de Seine et Marne". Après un parcours à la découverte de.....17 attelages ont pu, pendant qu'un orage chaleureux déferlait au dehors, bien à l'abri déguster et échanger leurs impressions culinaires.

## CALENDRIER

### TREC

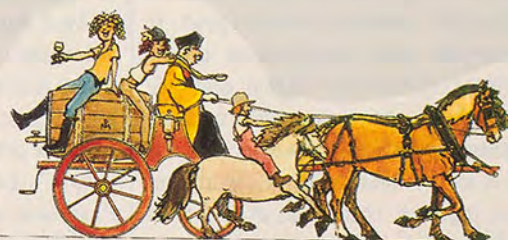
27 juin TREC PEGASE ( Essonne) 69 34 55 54

### RALLYES OFFICIELS

13 juin Fête du Rallye (Champmotteux 91) 64 99 45 84  
27 juin Rallye PEGASE ( Essonne) 69 34 55 54  
18-19 septembre Rallye de la Semaine Equestre du Perray en Yvelines 30 41 61 70

### RALLYES D'ENTRAINEMENT

6 juin Rallye des Alluets le Roi (78) 39 75 95 52  
20 juin Rallye des Cavaliers d'Amaury (78) 30 41 61 70



# SAVEZ VOUS PRATIQUER LE TREC, A LA MODE, A LA MODE ?... A LA MODE DE CHAMBERET !

**L**e site : la commune de Chamberet, en Corrèze, fait partie du canton de Treignac. Dans sa partie nord - est se rencontrent les monts qui forment les premiers contreforts du plateau de Millevaches : le Mont Cé, point culminant (729 m), le Puy de Reméniéras (713m), le Puy d'Encenat (713 m). Les principaux autres monts, au nord - ouest, préfigurent "la petite montagne limousine" (Puy de Bellegarde, Puy Labrune, Puy des Fayes et Puy du Saumon). Les 2 166 ha de forêts naturelles qu'on y trouve sont composées

d'espèces feuillues, alors que les mille hectares de plantations comprennent essentiellement des conifères. Le principal cours d'eau est la Sourdaïne mais d'innombrables ruisseaux arrosent le territoire communal. L'eau est partout présente et Chamberet jouit d'une tradition orale, transmise par les Celtes et les druides : elle bénéficie de sources miraculeuses. La Source des Animaux, en particulier, était connue pour éloigner d'eux les maladies et favoriser leur reproduction. L'eau a laissé sa légende et son histoire dans le nom de quelques villages : Chabervière, la Fons Blanche, la Fons Gazeau, la Fontainefroide, Fontevialle, Mortefonds... Par ailleurs, Chamberet est d'ores et déjà placée sous le signe du cheval : au Haras de la Valade fonctionne un élevage de chevaux selle-français et anglo-arabes, jumelé avec le Haras du Pin.

Les lieux d'accueil : c'est le centre équestre de Scoeux qui accueillera les 80 meilleurs couples cavalier/cheval pour le championnat de France, ainsi que leurs suiveurs et l'équipe d'organisation. Ce beau centre de loisirs possède des atouts majeurs (deux manèges, deux carrières olympiques, de vastes écuries, une piscine) et toute l'infrastructure nécessaire pour nourrir et loger les concurrents et assurer un spectacle de qualité. Toutes les épreuves, à

l'exception bien sûr du P. O. R., seront concentrées sur ce site.



parcours. Histoire de corser un peu plus les péripéties, on leur impose des vitesses différentes à respecter sur divers tronçons de leur trajet, à chaque point de contrôle ! Cette première manche, nommée parcours d'orientation et de régularité (POR) demande une excellente maîtrise des règles du jeu, pour ne pas "se planter" (se perdre, arriver par un mauvais chemin, rater un contrôle etc.) Souvent une "spéciale" de nuit (pour la première série) avec départ le vendredi soir, vient encore compliquer la manoeuvre !

## CHAMPIONNAT DE FRANCE 93 : TROIS JOURS DE SPECTACLE ET DE COMPETITION AU COEUR DU LIMOUSIN, les 24, 25 et 26 septembre



**LE TEST DE MAITRISE DES ALLURES** : le deuxième jour comporte dans la matinée une épreuve nommée

"maîtrise des allures", destinée à mettre en valeur le dressage du cheval de voyage qui doit être un marcheur rapide et endurant, et savoir maintenir un petit galop, longtemps et sans fatigue. En quelque sorte "les figures imposées" du TREC (test jugé au chronomètre).

**LE PARCOURS DU CAVALIER ET DU CHEVAL DE RANDONNEE (PCCR)** : l'après-midi, place au spectacle avec le PCCR, parcours de 5 km environ,

### LE TREC SANS TRAC :

**LE PARCOURS D'ORIENTATION ET DE REGULARITE (POR)** : le premier jour, une boussole, des cartes "d'état major", des indications concernant des azimuts et des distances, des vivres pour la journée, une trousse de maréchalerie et... un cheval en parfaite condition physique sont les atouts dont disposent les concurrents pour accomplir un périple de 50 à 60 km à travers la campagne. Les cavaliers ne découvrent l'itinéraire que 20 mn avant leur départ, juste le temps de le reporter sur leur carte. Pas d'assistance, ni de suiveur, ni d'équipe technique pour leur remonter le moral en cas de "pépin". Les seuls contacts permis avec l'extérieur sont ceux qu'ils nouent avec les contrôleurs de l'épreuve, disséminés le long du

semé de 16 "obstacles" ou difficultés de terrain naturelles (gué, fossé, troncs, contre-haut, passerelle etc.) à effectuer dans un temps idéal. Le cheval doit y exécuter franchement et avec confiance toutes les demandes de son cavalier et franchir les passages difficiles avec calme et hardiesse.

**L'EPREUVE DE PRESENTATION DU COUPLE** : elle souligne l'importance d'un bon harnachement et d'un matériel bien adapté à l'équitation d'extérieur, confortable pour le cavalier comme pour le cheval, et permettant "d'aller loin" (épreuve à faible coefficient).

**POUR TOUS RENSEIGNEMENTS SUR LA PRATIQUE DU TREC (INITIATION, QUALIFICATIONS), CONTACTEZ VOTRE ARTE !**