

# ***l'estafette***

FEDERATION FRANÇAISE D'EQUITATION

DNTE - 170, quai de Stalingrad

Parc de l'île-Saint-Germain

92130 Issy-les-Moulineaux

(16-1) 45.54.29.54 - FAX (16-1) 40.93.52.88



*del'ANTE*

PRIX : 10 F

## **UN TREC A PART ... A DIE !**

**Gilles DUSAUSOY  
et  
Christophe LEBIS  
CHAMPIONS de FRANCE**



Photo D. POIRIER

## **EDITO**

### **ET SI ...**

Parrainage, sponsoring, communication sont les maîtres-mots à notre époque. On reproche parfois à la DNTE de ne pas communiquer suffisamment. Ce n'est pas tout à fait inexact. C'est vrai que l'on devrait mieux assurer la circulation des informations, dans tous les sens d'ailleurs. Chacun d'entre nous ne devrait-il pas mieux communiquer avec son voisin ? C'est un problème vieux comme le monde que nous devrions nous attacher constamment à résoudre, à améliorer chacun à notre niveau.

Et si nous décidions en même temps, partout, d'enterrer la hache de guerre, de mettre un bémol à nos querelles stériles, d'essayer de mieux comprendre les autres en les écoutant ? Il suffirait peut-être d'un rien pour que de vieilles rancunes sans importance soient mises au vestiaire, balayées, jetées sous le boisseau de nos préoccupations. Des régions entières sont, depuis des années, victimes de ces combats de l'inutile, de ces guéguerres de petits chefs qui empoisonnent la vie de tout le monde, à commencer par celle de nos adhérents qui ne comprennent rien à ces "chicaillas" typiquement gauloises. Pendant ce temps, d'autres que nous profitent de l'espace laissé vacant pour l'occuper, l'organiser à notre place. Dans la plupart des cas, il n'est pas besoin de combattre pour s'emparer de ce qui est laissé en jachère. Il suffit de se baisser pour ramasser. Nous faisons le lit de nos concurrents !

Et si nous décidions d'arrêter tout cela pour construire ensemble le tourisme équestre de l'an 2.000 ? Et si chacun d'entre nous prenait l'engagement de parrainer un adhérent en 1991, une seule personne... Savez-vous que nous sommes 25.000 ? Je vous laisse le soin de conclure ! Je rencontrerai beaucoup d'entre vous au prochain salon du cheval. Je m'en réjouis d'avance.

Je vous souhaite à tous une bonne, une très bonne année, à vous et à vos chevaux.

Jean-Claude PORET

## **CHRONIQUE VÉTÉRINAIRE LES BLESSURES DE HARNACHEMENT**

PAGE 4 et 5

# HISTOIRE DES CENTAURES : UNE HISTOIRE D'AMOUR

Nous entamons aujourd'hui le récit d'une belle aventure qui a débuté voilà des millions d'années... celle de l'homme et du cheval. Nous remercions notre adhérent, Bernard LUCAS, de nous l'avoir contée. La suite dans nos prochains numéros !

## 1<sup>re</sup> partie : PREHISTOIRE

### UNE LONGUE EVOLUTION

De nos jours, les paléontologues s'accordent pour considérer comme l'ancêtre le plus lointain des équidés, l'Echippus, encore appelé l'Hyacothérium. Des restes de cet animal ont été découverts aux USA. Sa taille n'excédait pas celle d'un chevreau nouveau né actuel. Il possédait quatre doigts aux antérieurs et trois aux postérieurs (comme le tapir). Il vivait il y a cinquante millions d'années dans les forêts marécageuses. L'homme n'existait pas encore, loin s'en faut ! L'Echippus marque le début d'une longue évolution à laquelle ont participé plusieurs espèces. De taille identique à l'Echippus apparaît plus tard l'Orohippus. A l'oligocène (34 à 23 millions d'années), le relais est pris par le Mésohippus, le Miohippus puis le Parahippus, plus grands. Le Pliohippus qui leur succède au Miocène (23 millions d'années) a la taille d'un poney actuel. Il ne possède que deux petits doigts par membre, ce qui est plus favorable à la vitesse. C'est à partir de ce Pliohippus que les équidés se distinguent entre eux : ânes, zèbres, hémionnes, onagres, émioppes, koulens ou kiangs et... chevaux.

### LA PREMIERE RENCONTRE

Il y a 11 millions d'années surgit l'Hypparion, véritable ancêtre des chevaux. D'une taille proche d'un mètre dix, il est solipède (un seul doigt par

membre). De 7 à 9 millions d'années plus tard, il pourra rencontrer sur le sol de ce qui est maintenant l'Ethiopie, un de nos lointains ancêtres, l'Australopithèque. Il ramasse des galets dans le lit des cours d'eau, les percute, les éclate, en fait des outils et des armes. Bref, il mérite son nom d'homo habilis. Venu de l'Amérique (où ses successeurs ne survivront pas) par Béring, la Sibérie et le Moyen Orient, l'Hypparion, ce vaillant petit cheval, est arrivé en Afrique. L'ancêtre de l'homme, par le chemin inverse, n'a pas encore atteint l'Amérique.

### LA PREMIERE UTILISATION

- 30 000 ans : nous sommes au Paléolithique en Europe. Pendant cette période commence la migration des ancêtres des Amérindiens par l'isthme et non encore le détroit de Béring.

- 18 000 ans en Europe de l'ouest : les Solutréens traquent les chevaux en migration. Ils les poussent vers des falaises desquelles, effrayés, ils se précipitent. Ce n'est pas encore une histoire d'amour ! Le cheval est d'abord gibier. Mais aussi modèle. L'homme de Cromagnon peint, dessine, sculpte en particulier des animaux. Il possède son sujet et sait dégager avec force les traits essentiels de l'animal représenté. Les chevaux qui apparaissent sur les grottes comme celles de Lascaux et d'Altarima nous transmettent deux cents siècles plus tard les caractéristiques de leurs modèles. Par ailleurs, de nombreux restes osseux sont



parvenus jusqu'à nous. Ces deux éléments nous permettent d'en dresser le portrait : 1 m 30 au garrot maximum, robes variées (baie, noire, voire grise pommelée), corps épais, membres courts et secs, crinière hérissée et courte, mais aussi tombante ou frisée. Tout porte à croire que des races différentes cohabitent à cette période. Cependant il s'agit toujours d'Equus Caballus (ongulé, périssodactyle, solipède, famille des équidés) comme nos actuels chevaux et poneys.

### LE DOMESTICATION

- 8 000 ans : nous voici au Mésolithique. Le climat change et le cheval se raréfie sur les bords de la Dordogne. Notre ancêtre mange... des escargots. La première domestication, celle du chien, s'effectue sous d'autres cieux. L'homme a trouvé pour la chasse un allié doué et complémentaire, sans doute le chien a-t-il trouvé un intérêt à cette alliance qui n'aliène

encore que très peu sa liberté.

- 6 000 à - 3 000 ans : au début de cette période du Néolithique, les domestications du mouton et de la chèvre sont accomplies en Europe centrale. L'éleveur se substitue au chasseur. Il s'enhardit et élargit son cheptel par l'apport de cochons puis de bovidés. Ces derniers sont puissants et possèdent des cornes solides qui peuvent, avec des moyens techniques - simples traverses de bois et lanières de cuir - servir de point de fixation. La première utilisation de la force animale se fera probablement avec eux. Encore faudra-t-il que les besoins (développement de l'agriculture) ou les techniques (invention de la roue) suscitent son emploi. Au moyen orient, nous sommes précisément à une période de développement des techniques : en - 6 500 déjà, à l'est de l'actuelle Akrehir (Turquie) existait Câtal-Höyük. Construite sur une douzaine d'hectares, elle

abritait plusieurs milliers d'habitants. Ils connaissaient l'usage de l'agriculture dont certaines pratiques pouvaient remonter au IXe millénaire. On y réalisait du tissage, des poteries et le travail du métal. La roue ne sera inventée que plus tard (- 3 500).

- 3 500 ans : le cheval, enfin, est domestiqué. Tout se passe comme si cet animal épris de liberté avait rendu sa conquête difficile. Peut-être est-ce une des raisons pour laquelle l'homme la considère comme la plus belle. En tout cas, c'est après avoir acquis des connaissances en élevage,

après avoir ressenti le besoin d'une force de traction, après avoir eu l'expérience de l'utilisation motrice de l'animal que l'homme ose domestiquer le cheval. C'est J. A. TELEGIN qui a découvert sur le site de Déréivka en Ukraine, à 350 km de la Crimée, des restes de chevaux domestiqués vivant 3 500 ans avant JC. Les os recueillis, notamment ceux du crâne, prouvent que ces animaux étaient en partie domestiqués. La découverte sur place de mors en bois de cerf atteste de son utilisation comme animal de trait ou de selle.

(A suivre...) Bernard LUCAS

## REGIONS

### AQUITAINE

Ouverture d'un nouvel itinéraire Pays Basque et Béarn, dans les Pyrénées Atlantiques par l'Association des Cavaliers de Tourisme Equestre de Saint Palais (ACTE) en collaboration avec l'ADTE (Uhart-Mixe - St Jean Pied de Port - Esterencuby - Iraty - Ahusky - Osquich - St Palais). Attention, montagne ! Renseignements ADTE 64 ou tél. 59 65 91 08.

### ILE DE FRANCE

MISE AU POINT : Jacky AGNES, propriétaire d'Iris, nous prie de souligner que la photo parue dans notre dernier numéro sous la rubrique "Expérience d'Alain et d'Iris" n'est PAS une photo d'Alain et d'Iris. Nous ne l'avons jamais prétendu, il ne s'agit que d'une illustration générale. Malheureusement nous n'avions pas de photo des intéressés de qualité technique suffisante pour permettre une parution et nous le regrettons. A ce propos nous vous rappelons que vos documents photos sont les BIENVENUS !(mais ils doivent être très nets et d'un bon contraste pour supporter le noir et blanc de l'Estafette).

### VAL DE LOIRE OCEAN

MAINE ET LOIRE : Le Tourisme équestre existe bel et bien dans le département où s'illustre Saumur, cité du cheval "académique" et militaire. L'ADTE participe à la création de la carte des itinéraires de randonnée (au 1/50 000è) et à l'édition de la plaquette "Le Cheval en Anjou". Les 2 sont disponibles au Comité départemental du Tourisme, Place Kennedy, BP 2147, 49021 ANGERS Cedex.

Stage ATE du 18 au 23 février avec le concours de l'ENE. Renseignements Tél ARTE 40 98 41 87 ou 41 67 92 43.

### SUISSE

700 ème anniversaire de la Confédération : 350 km à cheval du Grütli à Genève en 4 semaines du 11 juillet au 18 août 91. "Si tu es jeune et dynamique, que tu rêves d'aventures et d'ambiance délirante, que les kilomètres à cheval ne te font pas peur, alors viens avec nous". Vous voilà prévenus... Contacts Magali BALLETT Tél (022) 733 62 36 à Genève.



# MALOINE



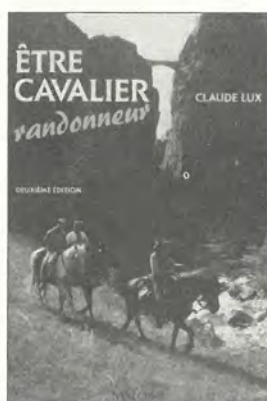
Cl. LUX

### BIEN CHOISIR SON CHEVAL

Les chevaux de concours, de loisirs, d'endurance, de chasse, d'attelage, de dressage, etc... ne se choisissent pas selon les mêmes critères.

Cet ouvrage, rédigé par plusieurs spécialistes, donne tous les conseils de choix et d'achat communs à tous les chevaux : visite vétérinaire, morphologie, caractère etc... ainsi que de précieux conseils destinés à déjouer les "ruses" des maquignons.

1990/100 pages / 65,00 FF



Cl. LUX

### ÊTRE CAVALIER RANDONNEUR

Tout ce qu'il faut savoir sur la randonnée, ses techniques et ses compétitions.

A travers cet ouvrage pratique, le lecteur profitera de l'expérience de l'auteur, spécialiste des techniques de randonnée. Il y trouvera tout ce qu'il faut savoir sur le matériel et ses réparations, les soins indispensables, l'alimentation en randonnée, les dépannages en maréchalerie, la circulation à cheval.

Il est également question de la formation du randonneur et

de l'organisation complète d'un rallye.

Bon nombre de pages traitent de topo-orientation et de son utilisation dans les compétitions propres aux techniques de randonnée.

Publié avec l'approbation de la D.N.T.E./A.N.T.E. de la Fédération Française d'Equitation qui recommande cet ouvrage pour la préparation des examens fédéraux de tourisme équestre.

2<sup>e</sup> édition / 1990 / 296 pages / 155,00 FF

#### BON DE COMMANDE

Veuillez m'adresser \_\_\_\_\_ exemplaire(s) du ou des ouvrages coché(s) ci-dessous.

Cl. LUX - Bien choisir son cheval (5101995) - 65,00 FF

Cl. LUX - Etre cavalier randonneur (5101869) - 155,00 FF

Je joins le règlement à la commande \_\_\_\_\_ FF\*

(Frais de port et d'emballage : 7% forfaitaire du montant de votre commande. Pour toute commande supérieure à 800F, franco de port.)

\* Prix valable jusqu'au 31 mars 1991.

Chèque bancaire  Chèque postal (3 volets)

Carte bleue n°

Nom/Prénom \_\_\_\_\_

Adresse \_\_\_\_\_

Code postal \_\_\_\_\_ Ville \_\_\_\_\_

Date et signature \_\_\_\_\_

27, RUE DE L'ÉCOLE DE MÉDECINE, 75006 PARIS - TÉL. : 43.25.60.45

# CHRONIQUE DU VETO

PAR LE Dr ALAIN BIGNON, PRESIDENT DE L'ARTE BRETAGNE

## LES BLESSURES DE HARNACHEMENT

Si lors de l'équitation traditionnelle ces incidents sont rares, il est fréquent d'observer dès que le cheval part en randonnée, parfois après quelques heures seulement des troubles dus au harnachement.

### Quels sont-ils

Dus à la bride et au licol : il est possible d'observer des lésions de la nuque, des apophyses zygomatiques, de la commissure des lèvres, des barres, du chanfrein et de la gorge.

Les causes : Pour 90% une bride ou un licol mal réglé ou en matériau défectueux, pour 10% une main agressive. Il faut d'abord savoir que nombreux sont les chevaux présentant une intolérance aux synthétiques, donc si les licols modernes sont très attrayants et gais par leur couleur vive, il est indispensable qu'ils soient doublés de cuir aux différents points de frottement. Il est encore meilleur mais malheureusement plus cher d'adopter un harnachement tout cuir.

La crasse s'accumulant à la face interne des harnachements est elle aussi une cause d'irritation donc de blessure.

Un mauvais réglage tant trop serré que trop lâche va lui aussi augmenter le frottement et être une cause de traumatisme.

### Les remèdes :

Surtout jamais d'eau, le lavage retardera la cicatrisation et sera responsable de plaies atones de mauvaise nature.

Le meilleur détergent est à notre avis Calendula T.M, la teinture-mère de soucis. Ce produit bien connu des homéopathes est un excellent désinfectant et cicatrisant, c'est le produit N° 1 de la pharmacie du randonneur, tant pour lui que pour son cheval.

L'éther pourra aussi être utilisé mais son caractère volatil est un gros inconvénient quant à sa présence en été dans le paquetage.

Ensuite pourront être appliqués des produits divers :

\* Les pommades à l'oxyde de zinc et bleu de méthylène ont derrière elles une longue tradition. Connues sous des noms divers, elles permettent une guérison sous le harnais.

\* L'huile de foie de morue constitue un bon épidermisant : malheureusement, s'amalgamant avec la poussière, elle nécessite un bon nettoyage quotidien de la plaie.

\* La formule Cristal Violet 1gr, Teinture d'Aloès 200, est un cicatrisant et désinfectant supérieur au vieux bleu de méthylène surtout pour les plaies de la bouche et des lèvres.

\* La poudre d'aluminium a aussi ses chauds partisans : malheureusement présentée en bombe, elle est très mal acceptée par nos compagnons. Mais il est toujours possible de reprendre la technique qui a fait découvrir son action :

dans les années 40-45 de nombreux prisonniers de guerre, n'ayant que des sabots grossiers ont connu de multiples plaies au talon et au cou de pied. En garnissant l'intérieur des sabots avec des feuilles d'aluminium pour adoucir le contact, ils ont pu constater une guérison extrêmement rapide des lésions. De même la garniture des montants de bride ou de la têtière avec une feuille d'alu pendant quelques jours vous permettra d'observer une cicatrisation spectaculaire.

**La prévention :** En premier lieu un bon ajustage de la bride et du licol qui par ailleurs devront être d'une taille bien adaptée au sujet. Eventuellement pour les chevaux à peau sensible il est possible d'appliquer une garniture en peau de mouton. Ces harnais feront l'objet de soins attentifs, un nettoyage

quotidien à l'eau et au savon glycérolé est indispensable.

Il sera bon de couper les crins au passage de nuque et d'entretenir cette coupe au cours du pansage quotidien. Pour les plaies de la bouche, le mors devra être bien adapté à la conformation du sujet, ni trop large, ni trop étroit. Avant le départ il sera bon de vérifier que le cheval ne présente pas de surdents qui seraient responsables de lésions de la face interne des joues. Eventuellement les faire raboter.

Enfin, nous aurons l'occasion de le répéter, l'équitation de randonnée n'est pas l'équitation de dressage ou d'école, la main doit se faire totalement discrète pour une détente du couple, la compréhension étant rapidement instinctive.

*Faire toujours attention aux selles défectueuses ou mal posées.*



**Blessures dues à la selle :** Elles sont très diverses, il est possible d'y observer toutes les formes d'inflammation possibles depuis l'exsudation jusqu'à la nécrose.

**\* Les gonfles :** Provoquées par un frottement de la selle ou de son tapis sur un dos trop tendre, elles correspondent en gros aux ampoules que nous pouvons attraper.

Causes favorisantes :  
Un tapis défectueux - soit en synthétique - soit sale et présentant des plis.

Une monte lourde ou crispée : la tension musculaire sous jacente empêchera la liaison harmonieuse entre la peau et le harnachement, d'où inflammation.

Un mauvais sanglage, en permettant des déplacements de la masse sur le dos du cheval provoquera le frottement.

Prophylaxie : Elle découle des éléments qui viennent d'être cités :

- N'utiliser que des tapis de laine 100 %

- Tenir des harnachements en parfait état de propreté et bien veiller à l'absence de plis en sellant,

- Ne pas omettre de resangler après quelques minutes de route.

- Et surtout bien décontracter le cheval, le laisser aller à son train, au contact mais décontracté.

Traitement : Par tous les anti-inflammatoires possibles :

pommades diverses dont une des meilleures est le Phénorgan Crème. Il est très important dans ce cas de ne laisser aucune trace de pommade en ressellant le lendemain.

En randonnée et en l'absence de médicaments deux techniques sont possibles : appliquer avec un surfaix une éponge humide ou mieux prendre une motte d'herbe avec ses racines et la maintenir sur la gonfle, l'herbe au contact de la peau par un surfaix. En une nuit la gonfle va disparaître complètement.

**\* Les blessures :** Peuvent correspondre à des gonfles sur lesquelles le frottement aura été prolongé mais aussi à des agressions de la peau soit par une selle défectueuse (garrot insuffisant) soit par une matelassure irrégulière provoquant un frottement trop intense en un point. Une cause aussi peut être la projection par un autre cheval de motte de terre contenant des gravillons et qui va se glisser entre le tapis et le dos.

**Prophylaxie :** Bien vérifier la qualité de la selle, en changer au besoin en cherchant une forme mieux adaptée au sujet. Si la selle est défectueuse, il est indispensable de la faire rectifier par un bourrellier compétent.

**Traitement :** Devra toujours comporter la suppression de la cause donc nettoyage du tapis, suppression des plis, emploi d'un tapis de mousse

atténuant les frictions ou de feutre. Dans l'un ou l'autre cas, il sera nécessaire de pratiquer une "fontaine" (alvéole correspondant à l'emplacement lésé et supprimant toute friction en ce point.)

Dès qu'il y a une plaie, l'eau est nuisible donc nettoyer à l'alcool ou à la teinture de soucis puis appliquer des cicatrisants non gras comme pour les blessures de bride ou de licol. Appliquer ensuite des cicatrisants de même type que pour les blessures de bride ou de licol.

**\* Les cors :** Nécrose sèche avec hypertrophie de la couche cornée, ces liaisons sont dues principalement au frottement ou à la compression par un harnachement défectueux. Très douloureuses du fait de la compression des extrémités nerveuses il faudra éviter d'essayer de les extraire sans préparation préalable.

Traitement : adapter le harnachement pour supprimer toute compression (fontaine) ou mettre au repos. Amollir la lésion avec des pommades (de laurier - au lotagan). Lorsque le cor est bien ramolli l'extraire ou le faire extraire par un vétérinaire.

L'origine du mal étant du à un trouble circulatoire, il est vivement conseillé d'opérer quotidiennement des massages légers et prolongés de la région pour activer l'irrigation.

**\* Les furoncles et abcès :** Peuvent connaître plusieurs origines :

- blessures infectées  
- folliculite streptococcique (sera vue avec les maladies de peau)  
parasites (varrons dégénérés.)

Toutes ces lésions étant très douloureuses elles doivent être traitées avec discernement.

Ne jamais écraser sous prétexte d'en extraire le pus.

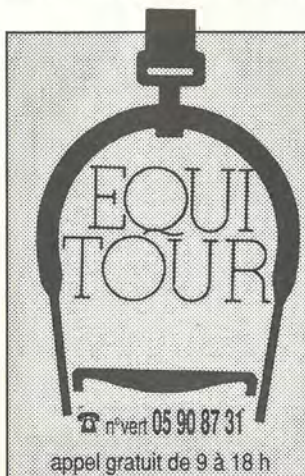
Le seul résultat serait de provoquer des réactions de défense du cheval et la transformation de l'abcès en anthrax.

Hâter la maturation par des frictions vésicantes légères à l'onguent rouge par exemple.

Eventuellement traitement antibiotique adapté à condition qu'il soit assez précoce. Lorsque la collection purulente a commencé à se former il faut qu'elle s'évacue, les antibiotiques en empêchant l'évolution ne font plus que retarder la guérison.

Lorsque la peau présente un point de ramollissement indiquant la maturité de l'abcès, ponction et vidange puis cicatrisants.

Ces lésions, dues à des larves de varrons qui ne peuvent arriver à maturité chez le cheval, ne devraient plus se voir depuis l'emploi de l'Ivermectine (Eqvalan). Celle-ci a une action très importante sur les larves de varron et utilisée en novembre, elle détruit les larves dans la profondeur du tissu.



# EQUITOUR

## LE SPECIALISTE DU VOYAGE A CHEVAL

14 ans d'expérience, 1ère agence du monde spécialisée dans les vacances équestres : plus de 50 randonnées de rêves, stages, séjours dans 24 pays différents.

RENSEIGNEMENTS, CATALOGUE GRATUIT, INSCRIPTIONS

un seul n° vert **05 90 87 31** (appel gratuit)

CENTRALE DE RESERVATION EUROPEENNE

Catalogue gratuit en adressant ce bon à  
EQUITOUR, GRENZACHERSTRASSE 34  
4058 BAILE - SUISSE

nom \_\_\_\_\_ prénom \_\_\_\_\_  
adresse \_\_\_\_\_

## PROTECTION DES CHEMINS

Nous est communiquée par un de nos adhérents la décision suivante du Tribunal administratif de Toulouse : "Considérant qu'aux termes de l'article L 316-5 du Code des communes : "tout contribuable inscrit au rôle de la commune a le droit d'exercer tant en demande qu'en défense, à ses frais et risques, les actions qu'il croit appartenir à la commune et que celle-ci, préalablement appelée en délibéré, a refusé ou négligé d'exercer", considérant que Monsieur D..., contribuable inscrit au rôle de la commune de Salles la Source (Aveyron), demande au Tribunal de l'autoriser, conformément aux dispositions précitées, à exercer à ses frais et risques une action qu'il estime appartenir à ladite commune, et qui a pour objet de voir confirmer la propriété de celle-ci sur une portion de chemin rural et de faire disparaître les entraves au libre passage sur ces deux voies ; que dans la mesure où la réalité des faits allégués par le demandeur serait établie, il appartiendrait à la commune d'exercer l'action en justice envisagée par lui ; considérant que le Conseil municipal de Salles la Source a refusé par sa délibération du 20 janvier 89 d'exercer cette action ; que par suite il y a lieu d'accorder à Monsieur D... l'autorisation sollicitée : Monsieur A... D... est

autorisé à exercer à ses frais et risques l'action qu'il croit appartenir à la commune de Salles la Source en application des dispositions de l'article L 316-5 du Code des communes, pour faire confirmer la propriété de la commune sur une portion du chemin rural allant de ... à ... et faire disparaître les entraves au libre passage sur ledit chemin."

A travers tout ce jargon juridique, un commentaire de Patrick MERY : "C'est en effet à l'initiative privée de signaler à la commune toute tentative d'appropriation d'un chemin rural par un riverain. L'action prévue par l'article L 316-5 du Code des communes constitue une parade importante à l'éventuelle carence des élus municipaux. Elle doit être toutefois envisagée avec prudence puisque tous les frais sont à la charge du demandeur. On peut néanmoins souhaiter que ce cas donne des idées à nos structures régionales et départementales."

### HISTOIRE SIMPLE

A la fin des années 60 nous randonnions à cheval sans nous en douter en partant plusieurs jours dans nos régions frontalières Normandie/Bretagne. C'était l'époque des étapes fortuites avec nuit dans la paille et eau froide, des journées longues et maigres repas où nous épuisions chevaux et cavaliers. De quoi dégoûter à jamais les néophytes de la randonnée équestre. Au milieu de la décennie 70, et pour élargir le cercle des

passionnés qui persistent nous lançons les gîtes d'étape avec douches chaudes et bons repas à la ferme. Et comme il fallait faire vivre nos entreprises - nécessité et gestion font loi - nous vendons notre randonnée du Mont Saint Michel par les agences. Ca marche ! Jusqu'à ce jour et pendant 3 mois d'été nous avons un départ par semaine grâce à deux piquets de chevaux interchangeables et des guides qui se forment sur le tas. C'est l'époque de l'apprentissage du Tourisme. C'est difficile mais quelle école ? Il faut des chevaux sur mesure, des étapes calculées à la demi-heure près, des guides disponibles - cultivés et gais, des intérêts culturels certains et la convivialité vraie. Et pour fréquenter 15 ou 20 fois par an les mêmes gîtes, il ne s'agit pas d'arriver à 9 heures du soir ! Odette, au Rocher Portail, met son canard au four quand nos chevaux prennent l'avenue du château, et elle va traire les vaches. La traite terminée, les chevaux sont soignés, les cavaliers douchés et tout le monde se met à table, le canard est à point - et la soirée réussie car Odette est restée maîtresse chez elle... Nous atteignons ainsi les années 90. La randonnée s'est bien installée avec une clientèle internationale. Nous sommes devenus en 15 ans de vrais professionnels du Tourisme équestre et nous avons la tentation de nous installer dans un confort d'auto-satisfaction. Mais voilà, c'est le monde qui



change... Les régimes de l'Est s'écroulent. L'Europe qui s'assoupissait se réveille. De tels bouleversements sont excitants. Quelle revanche de l'Homme sur les systèmes ! Dès juillet nous recevons nos premiers allemands de l'Est qui ont trouvé notre adresse à... Leipzig ! Ils profitent de ce que nous préparions avec prudence depuis 2 ans, une randonnée dite "des Châteaux" pour répondre à une nouvelle demande. Il s'agit d'une randonnée équestre de 3ème génération - qui coûte cher : nous hébergeons dans les châteaux, dînons dans les bons restaurants ; nous répondons aux désirs d'une clientèle neuve qui veut monter à cheval mais profiter aussi et en même temps de toutes les jouissances terrestres. Nous nous tenons prêts à la satisfaire... tout en jetant un oeil sur un nouveau type de randonneurs, les adolescents. Je sens que nous allons à nouveau coucher dans la paille et saucissonner.

RB

Directeur de la publication: Jean-Claude Poret  
 Rédacteur en chef: Lucien Besanger  
 Rédacteur en chef adjoint: Hervé Delambre  
 Coordination et secrétariat de rédaction:  
 Marie-Christine Agud  
 Publicité: Hubert Saint tél (16) 35 15 12 12  
 Ont collaboré à ce numéro:  
 Patrick Mery, Bernard Lucas.  
 Commission paritaire: N° ASN° 701M  
 Conception: NANKIN EDITIONS  
 18 rue Duguay Trouin -76000 Rouen  
 Réalisation: Norm'Imprim  
 Impression: La Touraine  
 Dessins: Philippe Meyrier

**l'estafette**  
  
 del'ANTE

ANTE • 170, Quai de Stalingrad • Parc de l'Île St Germain • 92130 ISSY LES MOULINEAUX • (16.1) 45 54 29 54

### BULLETIN D'ABONNEMENT PREFERENTIEL

Je m'abonne à l'Estafette de L'ANTE

30 F pour 4 numéros

Ci-joint mon règlement libellé à l'ordre de l'ANTE

NOM .....

Prénom .....

N° Rue .....

Code Postal ..... Ville .....

# UN TREC A PART... A DIE ! DEUX CHAMPIONS : GILLES DUSAUSOY ET CHRISTOPHE LEBIS



PHOTO DOMINIQUE POIRIER

Jean-Claude BARBEY, dans le gué.

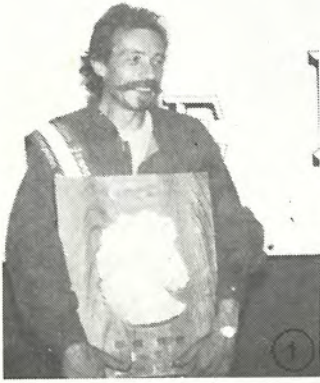
Le paradis pour 2 champions de France, c'était une première, à Die.

Cette édition 90 du Championnat de France de TREC, organisée les 6 et 7 octobre au pays de la Clairette, a produit un cru d'un excellent niveau et sanctionne d'une manière générale les mérites de cavaliers chevronnés bien classés tant au plan régional que national depuis plusieurs années. Pour accueillir un plus grand nombre de concurrents, la DNTE innovait en créant cette année un championnat à 2 séries de 40 cavaliers chacune. Les éliminatoires régionales n'ont toutefois pas permis de sélectionner plus de 34 cavaliers dans la 1ère série et 32 dans la 2ème. Pour tenir compte du terrain difficile pour les chevaux et les concurrents, les organisateurs avaient décidé de raccourcir la longueur du P. O. R., ramenée pour la circonstance à moins de 40 km. Cette sage précaution a été renforcée par de sévères contrôles vétérinaires avant, pendant et après l'épreuve. Ce ne fut pas vain, car les chevaux ont peiné en terrain drômois... Les cavaliers aussi. N'est-ce-pas Gérard PETIT ? Celui-ci a non seulement perdu son titre mais a aussi beaucoup transpiré sur les rudes pentes

de la campagne Dioise, comme la plupart des participants d'ailleurs, souvent contraints de mettre pied à terre pour soulager leurs compagnons à la peine. Aucun incident n'est à déplorer. Un cheval a cependant été arrêté pour récupération insuffisante. Si les meilleurs sont très logiquement aux premières places, quelques surprises sont à relever parmi lesquelles une dégringolade au fond du classement pour François LEBAUBE qui nous avait habitués à mieux. La perte de ses lunettes et... de son sang-froid l'a quelque peu déboussolé !

La belle victoire de Gilles DUSAUSOY en première série est la juste récompense d'un cavalier bien placé depuis plusieurs années. Ce garçon souriant et sympathique, employé à la ville de Lyon, mérite pleinement cette distinction. Christophe LEBIS, jeune vétérinaire de Bretagne, champion de France série 2, est, pour la plupart d'entre nous, un inconnu. Gageons qu'il ne le demeurera pas longtemps.

Hervé DELAMBRE



### SANS EUX, IL N'Y AURAIT PAS EU DE TREC !

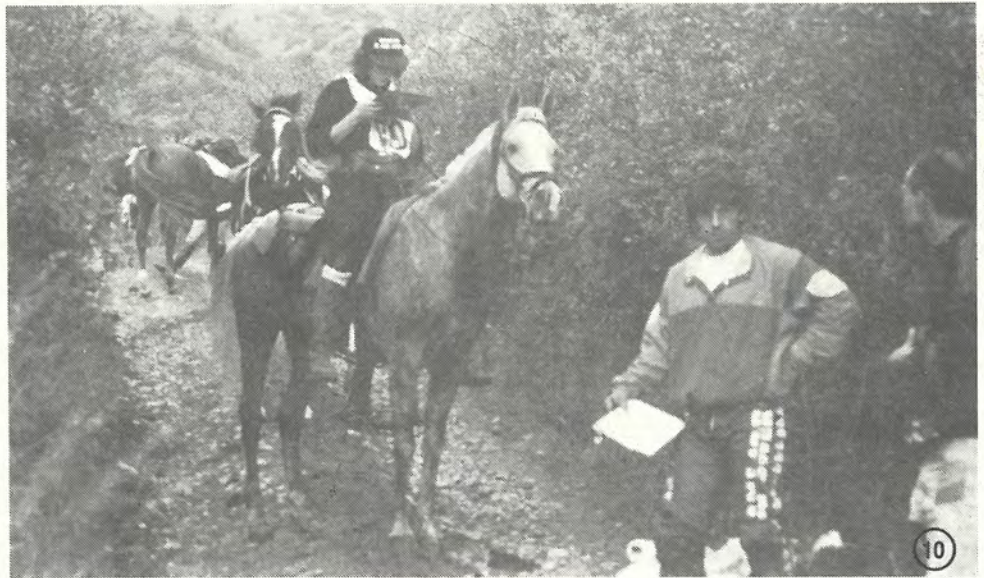
Les Haras Nationaux, le Secrétariat d'Etat à la Jeunesse et aux Sports, -EQUITASSUR-SPORTS, La Cave coopérative de Die, les Etablissements BUFFARDEL, le Syndicat vinicole de la Clairette de Die, Inter Textile, la Caisse d'Epargne, les aliments DESTRIER et la Coopérative agricole, les pépinières DALLE, VIGNE Photo, la Bijouterie l'Oiseau Bleu, l'ONF, le bar Lolo, le Crédit Agricole, les établissements ZAPIRAIN de Valence, les établissements SOMEDIE, les établissements GUIRAUD (de Valence), les établissements LAURENT, Woodhouse Electricité, Niothe Radio, le Journal de Die et enfin, l'Association Equestre Dioise. A tous un grand merci.

### ET L'ANNEE PROCHAINE ?

Après la Clairette, c'est le Calvados qui réchauffera les finalistes de TREC, décidément très gâtés sur le plan convivial ! En effet PONT L'EVEQUE accueillera le Championnat de France de TREC en 1991, les 12 et 13 octobre.

### EUROPE

Championnat d'Europe de TREC à Spa, en Belgique, les 20 et 21 octobre : l'une des épreuves ayant été dû être annulée pour raisons techniques, le titre ne sera pas attribué en 90.

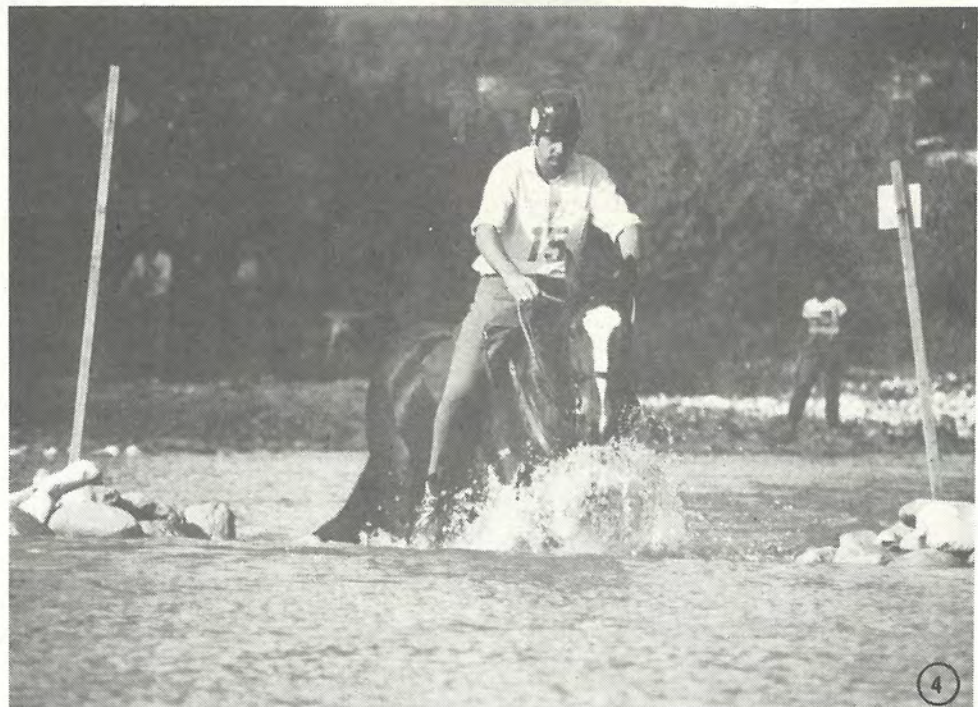


10 - Fabienne Chamerois (avec son pur-sang arabe) finira 5<sup>ème</sup> au général série 2 et meilleure féminine classée.

7 - Gérard Petit perd un titre, mais jamais le sourire !

6 - Le staff informatique.

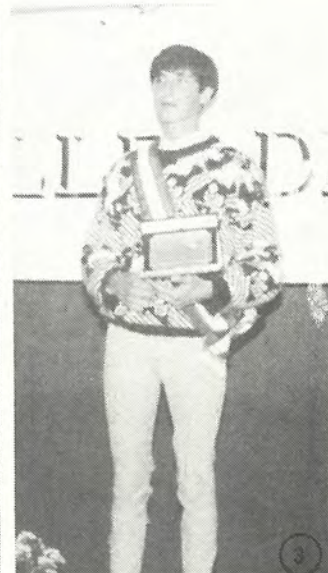
4 - Jean de Chatillon 3<sup>ème</sup> du POR série 1



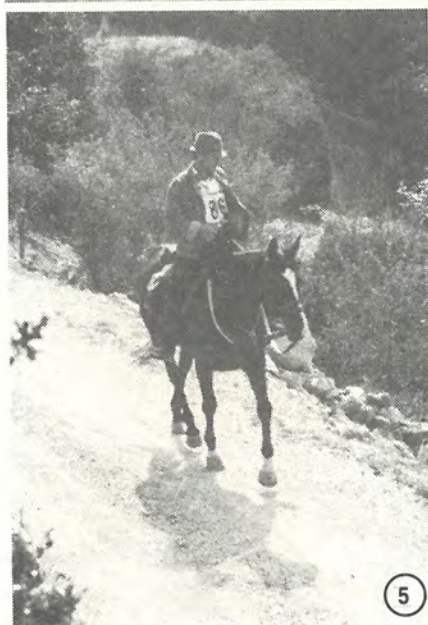




9



3



5



8

9 - Sylvain Repaux, jeune moniteur de Provence/Cote d'Azur est 1<sup>er</sup> au PCCR série 2.  
 3 - Christophe Lebis, Champion de France de TREC 1990 série 2.  
 2 - Bivouac.  
 5 - Jacques Marillet et Qualyn de Cancaire sur le POR.  
 8 - L'équipe de choc du "Vieux Château", ce sont eux qui ont monté tous les boxes.



2

## LES RESULTATS



Photos D. POIRIER

Gérard Davaud et Nénuphar d'Or 3<sup>ème</sup> au général série 1.

### 1<sup>re</sup> SERIE

Champion de France 90 : Gilles DUSAUSOY (Rhône-Alpes) et Fox  
 Vice-champion : Jacques FABRE (Rhône-Alpes) sur Papoose  
 3<sup>ème</sup> : Gérard DAVAUD (Haute Normandie) sur Nénuphar d'Or  
 POR : 1<sup>er</sup> Rémy MONTOURCY sur Marcus (Champagne-Ardenne)  
 2<sup>ème</sup> Denis TASTU sur Magie (Bourgogne-Morvan)  
 3<sup>ème</sup> Jean de CHATILLON sur Quand Tu Veux (Lorraine)  
 PCCR : 1<sup>er</sup> Frédéric ABEL et Bellugue (Rhône-Alpes), 2<sup>ème</sup> Gilles DUSAUSOY, 3<sup>ème</sup> Thierry MAUROUARD et Nelson (Haute Normandie)  
 Allures : 1<sup>er</sup> Jacques FABRE, 2<sup>ème</sup> ex-aequo Alban DUPUIS (Ile de France) sur Quenza de Thy) et Françoise GARDIEN  
 1<sup>re</sup> féminine classée : Françoise GARDIEN avec Phonix (Rhône-Alpes)(termine 16<sup>ème</sup> au général), 2<sup>ème</sup> Laurence BOVIGNY avec Boy Bourgogne-Morvan, (termine 23<sup>ème</sup> au général).

### 2<sup>ème</sup> SERIE

Champion de France 90 : Christophe LEBIS (Bretagne) et Ode de Kerargant  
 Vice-champion : Jacques MARILLET-LEDOUX (Rhône-Alpes) sur Qualyn de Cancaire, 3<sup>ème</sup> : Yves GRILLET (Nord) sur Orfée V  
 POR : 1<sup>re</sup>, Fabienne CHAMEROIS avec Rezki (Champagne-Ardenne)  
 2<sup>ème</sup> ex-aequo, Christophe LEBIS, Jacques MARILLET.  
 PCCR : 1<sup>er</sup> Sylvain REPAUX sur Noctambule (PROCA)  
 2<sup>ème</sup> Yves GRILLET, 3<sup>ème</sup> Jean MADAMOUR sur Taquito (Auvergne)  
 Allures : 1<sup>er</sup> Christophe LEBIS, 2<sup>ème</sup> Jean François BERNARD et Ovide (ATECREL), 3<sup>ème</sup> Cécile DUCRAY et Sao (Rhône-Alpes)  
 1<sup>re</sup> féminine classée : Fabienne CHAMEROIS (5<sup>ème</sup> du général), 2<sup>ème</sup> Marie JOGRACIENT avec Jasmin (Poitou-Charentes, 10<sup>ème</sup> du général)  
 Rhône-Alpes remporte la coupe de la meilleure ARTE.

### Chers amis Randonneurs,

Vous êtes adhérents à l'ANTE ou vous avez formulé une demande d'adhésion. Si vous souhaitez connaître régulièrement toutes les informations concernant l'ANTE

LISEZ



**randonnée  
EQUESTRE  
Cheval Loisirs**

La seule revue française spécialisée en équitation d'extérieur  
 Parution le 15, tous les 2 mois :  
 Janvier/Mars/Mai/Juillet/Sept./Nov.  
 En vente chez votre libraire habituel ou pour être sûr de nous lire  
**ABONNEZ-VOUS !**

C AVALIER  
 H EBERGEMENT  
 E NDURANCE  
 V ETERINAIRE  
 A TTELAGE  
 L IBERTE

L ISEZ-NOUS  
 O PPORTUNITES  
 I NFOS  
 S PECTACLES  
 I TINERAIRES  
 R ANDONNEES  
 S ANTE

## B U L L E T I N D ' A B O N N E M E N T

Nom : ..... Prénom : ..... Adresse : .....  
 ..... Code Postal : ..... Ville : .....

### FRANCE EUROPE

Je m'abonne 2 ans = 200 F = 220 F à partir du n°  
 Je m'abonne 1 an = 100 F = 120 F

Cadeau (pour un abonnement de 2 ans) :

Une petite annonce de 5 lignes comprenant 25 caractères par ligne  
 ou trois anciens numéros (selon stock disponible)

Je joins au présent bon de commande la somme de : ..... Frs  
 en un chèque :

bancaire  C.C.P.  Mandat lettre à l'ordre de S.E.V.P. 54, rue Taitbout, 75009 Paris, Tél. 48.78.02.69

## CADEAU DE NOEL

Peut-être pourrez-vous en effet vous la faire offrir par le Père-Noël ? Peut-être y songerez-vous lors des 12 coups de minuit, dans l'écurie, le 31 décembre ? Il est temps... La DNTE vous adresse d'avance ses meilleurs voeux pour l'année prochaine, vous souhaite 12 mois de belles randonnées, l'esprit tranquille et le cœur léger, grâce à votre licence (à renouveler dès à présent !) La licence 90 arrive en effet à échéance le dernier jour de décembre, de même que la couverture en responsabilité civile propriétaire optionnelle pour ceux qui l'ont souscrite. Pour renouveler, rien de plus simple : adressez-vous à votre groupement émetteur habituel (centre équestre ou association) ou, si vous avez déménagé ou si vous "faites cavalier seul", à votre ADTE ou CDTE. Toutes précisions complémentaires vous seront données par l'Association Régionale de Tourisme Equestre de votre lieu de résidence, ou par nous-mêmes (demandez-nous un dossier licence 91). Les tarifs de la licence fédérale DNTE 91 : senior (plus de 16 ans) 190 F, junior (moins de 16 ans) 150 F, option RCPE 85 F pour un cheval, 45 F par équidé supplémentaire. Service plus (envoi de la licence informatique directement chez vous), rajouter 5 F. Un dernier rappel : cette licence concerne aussi les meneurs et permet de se présenter à tous les examens fédéraux organisés par les 3 délégations de la Fédération Française d'Équitation.

## LA LETTRE DE NOTRE ASSUREUR

EQUITASSUR SPORTS, votre assureur-conseil, et LES MUTUELLES DU MANS ASSURANCES, nouveau partenaire de la DNTE depuis le 1<sup>er</sup> septembre, communiquent :

- les garanties de la licence 91 délivrée à partir du 1<sup>er</sup> septembre sont strictement identiques à celles de 90 - des améliorations de montant ayant même été apportées au plan des remboursements de soins dentaires et des frais d'optique. Les "conjoints, ascendants, descendants" sont désormais considérés comme tiers lorsqu'ils pratiquent l'équitation avec le licencié DNTE,

- la couverture "responsabilité civile" est étendue à toute personne participant à la conduite d'un attelage pour le compte du meneur licencié, de manière bénévole et occasionnelle,

- la pratique de la compétition, sous toutes ses formes, est assurée, dans la mesure où le licencié DNTE possède bien la licence de compétition adéquate bien entendu,

- les ARTE, ADTE, CDTE et associations locales affiliées à la DNTE sont garanties au sein du contrat pour toutes les manifestations qu'ils organisent sous l'égide de la DNTE. Par contre, les centres équestres, constitués en association loi 1901 notamment, sont exclus du champ d'action de cette extension pour leurs propres manifestations,

- un Comité national de contrôle, à la disposition de tous les licenciés, est constitué entre la DNTE et Les Mutuelles du Mans Assurances.

Nous insistons sur le caractère exceptionnel des couvertures offertes par votre licence DNTE qui vous garantit dans le MONDE ENTIER tant en responsabilité civile, qu'en individuelle accidents (décès, invalidité, frais médicaux complémentaires), tierce collision et assistance (Mondial-Assistance). Il est important, pour minimiser le coût de cette assurance, à l'avenir, que chacun sache que 2,5 % des licenciés sont frappés au

moins une fois dans l'année par un accident d'équitation et que malheureusement une trentaine sont frappés violemment (décès ou invalidité grave). Une prise de conscience générale s'impose, pour la stabilité des couvertures de chacun dans le cadre de la pratique de vos activités magnifiques et naturelles.

Vos biens dévoués. Sportivement.

Philippe DUFLOT

**IMPORTANT :** n'oubliez pas de déclarer tout sinistre, SOUS QUINZAINE. Passé ce délai, votre dossier ne serait plus recevable.

## LES CARNETS DE L'EQUIRANDO



Photo P. LAUTERFING

"La randonnée en solitaire permet un contact plus vrai parce qu'on est toujours plus facilement reçu lorsqu'on est seul. Cette solitude est d'ailleurs toute relative car en compagnie de son cheval, on n'est jamais seul... Nous partîmes donc le 30 juin, Oxane (jument apaloosa de 10 ans) et moi, du Haras de Malvoisine à Senlisse (78)... L'accueil dans le département de l'Orne fut exceptionnellement chaleureux, en particulier chez les agriculteurs qui ont souvent la nostalgie de l'époque, pas si lointaine, où nombre de déplacements et travaux se faisaient avec des chevaux... Parmi les agréments de la traversée de l'Orne figurent également les nombreuses forêts qui, associées aux collines et bocages font du voyage dans ce département un régal pour l'oeil... Après une étape dans la Manche, nous étions à proximité du

Mont Saint Michel. Lever à 4 h 30 du matin pour un spectacle rare : toute une cavalerie éclairée par le soleil levant et au loin, le Mont se rapprochant à chaque pas... Le lendemain, nous quittons la Normandie pour entrer en Bretagne... De jour en jour "Radio Equirando" c'est à dire les personnes rencontrées sur le parcours nous donnait des nouvelles des autres solitaires ou bien des groupes dont le but final était le même que le nôtre. La "route" devenait de plus en plus fréquentée et nous étions de moins en moins solitaires ! Encore un lever à l'aube pour la traversée de la baie de St Briec sous la conduite de Jacky, un breton très sympa venu à notre rencontre pour nous guider à travers les bouchots et les filières... Et puis, Guingamp... Oxane et moi nous avons fait un beau voyage, merci à tous !"

(Patrick LAUTERFING, 550 km du 30 juin au 20 juillet).

## JOURNEE NATIONALE DU CHEVAL

La Journée nationale du Cheval a bien eu lieu malgré les incertitudes qui ont, un moment, pesé sur elle. Disons-lé d'emblée, ce fut un succès. Toute la France équestre s'était mobilisée pour mettre, l'espace d'un jour, le CHEVAL à l'affiche. Partout des rassemblements, animations, démonstrations, baptêmes du cheval et du poney, ont été organisés dans le cadre de cette initiative du ministère de l'Agriculture. Dans certaines régions le Tourisme équestre avait pris carrément les choses en main. Ce fut notamment le cas en Limousin où l'ARTE, forte de l'appui des Haras nationaux, a mis sur pied une magnifique fête équestre rassemblant à Pompadour quelque 250 chevaux, toutes disciplines confondues. La grande manifestation organisée à Paris, au Jardin des Tuileries, a connu quant à elle un succès populaire dépassant même les prévisions des organisateurs. Malgré quelques averses inopportunes, des milliers de parisiens s'étaient massés autour du

grand bassin pour voir évoluer, dans une ambiance de fête bonne enfant, des centaines de chevaux et de poneys de toutes races, de toutes disciplines. Une quarantaine de randonneurs d'Ile de France participaient à ce grand rendez-vous et ont pu, en prime effectuer une longue balade dans les rues de Paris - faveur rare ! Monsieur Henri NALLET (encore ministre de l'Agriculture à l'époque) a tenu à complimenter personnellement ces quelques privilégiés et à les assurer de son amical soutien. La conclusion de cette première Journée nationale du Cheval est qu'il ne faut pas s'arrêter en si bon chemin. En dépit de quelques erreurs de jeunesse, la réussite de cette manifestation est indéniable. Le concept de fête populaire doit en être conservé et approfondi. Nos concitoyens ont partout démontré tout l'intérêt et tout l'attachement qu'ils portent à notre ami le cheval. Ils en redemandent, les en priver serait une faute !

Hervé DELAMBRE



Les randonneurs sur la place de la Concorde.

*On a même pu "boire un coup" au bistrot !*



Photos Relais du Picotin

### LE FILM DE GUINGAMP

La Société EUROSTIM a réalisé à notre intention un film vidéo (VHS) d'une demi-heure sur l'EQUIRANDO 90 de Guingamp. Ce document, destiné à promouvoir nos activités tant auprès des médias que de nos partenaires, s'adresse bien évidemment aux participants eux-mêmes. Conçue, tournée et montée par des professionnels de la vidéo, cette cassette sera pour vous une mine de souvenirs de cette EQUIRANDO inoubliable. Elle sera vendue (et projetée) sur notre stand au Salon du Cheval mais vous pouvez vous la procurer également dès maintenant (son prix : 180 F ou 200 F par correspondance, frais de port inclus).

### SI VERSAILLES NOUS ETAIT.... COMPTE

L'EQUIRANDO n'ira pas à Versailles l'an prochain, Monsieur LANG, Ministre de la Culture et du Bicentenaire, ne l'a pas voulu. Malgré plusieurs interventions, dont celle, au plus haut niveau, de Monsieur Guy HOURCABIE, nos efforts auront été vains. Ce n'est pas de gaieté de coeur qu'il nous faut renoncer à un projet d'une telle envergure, où nous avons déjà beaucoup investi, à la fois affectivement mais surtout ce qui est le plus grave pour nous sur le plan financier. Forts de l'accord sans réserve donné par le conservateur de Versailles début juillet, nous avons pu en toute sérénité lancer la promotion de la manifestation lors de l'EQUIRANDO de

Guingamp et entreprendre des démarches tous azimuts pour envisager ( et obtenir ! ) les appuis nécessaires: Conseil Général des Yvelines , Mairie de Versailles, Chambre de Commerce des Yvelines, etc. Les randonneurs ne fouleront pas les allées du parc du Château, jugées trop fragiles aux rudes sabots de nos compagnons. A noter tout de même:

- Que nous avons décidé de circonscrire l'EQUIRANDO dans la partie du parc louée depuis 50 ans à un exploitant agricole... où ce dernier élève des moutons et des vaches et où, chaque année, il héberge 150 à 200 chevaux venus d'établissements équestres de la région parisienne,

- que tous les chevaux

devaient être accueillis en boxes,

- que les véhicules étaient parkés à l'extérieur du parc,

- que les organisateurs s'étaient engagés par écrit à respecter strictement ces dispositions dans le cadre d'un cahier des charges draconien...

Rien n'y fit. La Direction du Patrimoine, celle-là même qui mit beaucoup d'obstacles à l'organisation de la Journée du Cheval aux Tuileries, n'a pas daigné recevoir nos représentants. Non c'est non. Un point c'est tout.

## DES CANARDS QUI RANDONNENT !

Nos lecteurs écrivent parfois pour nous "reprocher" notre "absence" dans tel ou tel magazine à l'occasion de tel ou tel événement. Sachez que nous le déplorons autant que vous. Il nous est cependant loisible et spécialement agréable de remercier RANDONNÉE ÉQUESTRE et surtout CHEVAL PRATIQUE d'avoir aussi bien couvert Guingamp avant, pendant et après la manifestation.

Pour ce qui concerne CHEVAL PRATIQUE, nous ne pouvons que nous réjouir des excellentes relations établies dès l'origine avec cette revue et de l'effort particulier déployé par elle pour promouvoir nos activités. Bravo à Pierre MIRISKI et Claude LUX !

**A l'attention des professionnels :**

### T.V.A. - SUITE ET ... PEUT ETRE FIN

"Sont exonérées de TVA les personnes physiques qui exercent de manière indépendante l'activité de guide ou d'accompagnateur. Il s'agit de personne physique dont l'activité consiste à guider ou simplement accompagner d'autres personnes ou

groupes de personnes à l'occasion de leurs déplacements privés ou professionnels.

Par ailleurs, la location de chevaux est une activité commerciale entrant dans le champ d'application de la T.V.A.

Vous demandez à bénéficier de l'exonération de TVA sur les promenades accompagnées et les randonnées.

Celle-ci ne pourrait vous être accordée que si votre activité est limitée à guider les cavaliers sans fournir aucune autre prestation telle que la location de chevaux.

A défaut de ventilation au niveau du prix entre la fourniture de la monture et celle de guide, l'intégralité de la recette est à soumettre à la TVA."

Cette correspondance de l'administration des finances à un de nos adhérents de la Sarthe confirme bien:

- que la prestation du "Guide" peut être exonérée de l'application de la TVA,
- que la location de chevaux est, mais nul n'a dit le contraire, soumise à cette taxe,
- qu'en conséquence une ventilation des recettes qui définit la part réservée à la prestation technique du guide

ou accompagnateur permet d'exonérer cette partie des ressources de l'établissement.

## SALON DU CHEVAL ET DU PONEY 1990

(du 1<sup>er</sup> au 9 décembre, Parc des Expositions, porte de Versailles)

Le salon du Cheval - dont ce sera la 19<sup>ème</sup> édition - s'agrandit. Aux bâtiments 5, 6, 8 de ces dernières années, viendra s'ajouter le hall 4 (12-496 m<sup>2</sup> de plus !), celui-ci presque entièrement consacré à l'élevage. En effet, les organisateurs, conscients des reproches qui leur ont souvent été faits, s'attacheront (à leurs dires) à présenter des chevaux et des poneys dans tous les bâtiments.

### Les institutionnels descendent d'un étage

Les différentes familles du monde de l'équitation émigrent du niveau 2 du hall 5 au niveau 1. L'avenir nous dira si ce gain de place est bénéfique au plan commercial. Ce n'est pas certain.

### Tourisme équestre en hausse

Le Tourisme équestre en général y occupera un plus vaste emplacement encore qu'à l'accoutumée. Indépendamment de l'espace d'information sur le stand fédéral (où vous sera offerte la brochure "Tourisme et loisirs équestres en France 1991"), le Village de la DNTE est

établi sur une emprise de plus de 400 m<sup>2</sup>, répartis sur 4 plots au long de l'allée centrale. Un restaurant, une animation sellerie-bourrellerie (avec l'ancien maître-sellier de la Garde), un stand "tourisme attelé", animé par la commission d'attelage, deux espaces d'information "assurance" (avec les Mutuelles du Mans pour le contrat général, avec le GAN pour la RCPE), une initiation au Minitel avec TELEMAT, le bar des cavaliers (largement pourvu par la société RICARD) et, bien entendu, plus de 60 professionnels de la randonnée spécialistes du voyage à cheval en France et à l'étranger.

### Les animations du rond fédéral

Cette petite carrière sera l'un des pôles d'attraction du bâtiment 5. Les 3 délégations de la Fédération y présenteront leurs activités en alternance. Quotidiennement deux animations Tourisme équestre : équipement et maniabilité des chevaux de randonnée avec 2 Camargues appartenant à Yves ROBIN de l'association "Les Camargues de France" en Loire Atlantique, et présentation du tourisme attelé et d'un attelage de randonnée avec Alain FALLAY et Jean François FAVIER, de "La Calèche" en Côte d'Or. Nous vous attendons très nombreux dans la saine odeur du crottin

Un ami qui vous attend  
à votre retour de randonnée



**Terroir  
& Tradition**  
**CHATEAU CAP DE MERLE**  
LUSSAC SAINT-ÉMILION 1988

TTC FRANCO DOMICILE  
La caisse de 12 billes = **400 F**  
FRANCE MÉTROPOLITAINE  
EXCLUSIVEMENT MIS EN BOUTEILLE AU CHATEAU PAR LE PROPRIÉTAIRE  
Prévoyez une commande de 10 cartons  
vous recevrez un 11<sup>ème</sup> GRATUIT

## BON DE COMMANDE

Veuillez m'expédier à l'adresse suivante

M .....

Tél. ....

caisses de 12 billes **Château Cap de Merle**  
Lussac Saint-Émilion 1988  
à **400 F** la caisse Franco TTC

Date ..... Signature, .....

R. BEL Route de St-Émilion 33500 Libourne - Tél. 57.51.00.88 - Fax 57.51.65.70

qui fait de ce salon le plus vivant et le plus chaleureux de tous les salons de Paris !

EN BREF, LE PROGRAMME GENERAL DU SALON : du 6 au 9 championnat du monde du cheval Arabe - les 1er et 2 Journées internationales du poney Shetland - du 6 au 9

concours national de dressage et un championnat des Amazones, la coupe de Paris de voltige, équitation américaine (les quarter-horses du salon : un rêve !), présentation des grandes casaques et animations courses, village poneys et le jump international de Paris.

## PETITES ANNONCES

Merveilleuses fêtes sous l'étoile du Berger ! 2 randonnées-réveillon en Corse du sud dans la nature sauvage et en littoral (du 22 au 26/12 et du 28/12 au 1/01/91). Renseignements Tél 95 76 08 02 ou au Salon du Cheval, stand Corse, Francis LEANDRI.

A vendre 50 km sud de Paris, gd corps de ferme, maison habit. 11 pièces, possib. 18 pièces, cour priv. 15 ha terres attenantes, écuries, parking. A 800 m étang poissonneux, 6 ha de bois, quai pour stockage, salle de réunions. Tél 38 39 73 01.

## EN BREF... EN BREF... EN BREF...

### DERNIERE RANDONNEE

A notre infinie tristesse, deux grandes figures du Tourisme équestre ont mis récemment pied à terre. Alexandre ANSELIN, grand cavalier, ancien de Saumur, avait fait de son centre équestre, durant de longues années, un lieu de rendez-vous et de formation de très nombreux adeptes de nos activités dont la Rochette Melun fut une véritable pépinière en Ile de France. Maurice PRADELLE figurait parmi les pionniers de l'ANTE, parmi les fondateurs du mouvement. Homme de cheval, randonneur averti, sa disparition sera durement ressentie par les grands anciens, par ceux qui ont, avec lui, posé les premières pierres de l'édifice. Bonne route pour l'éternité à tous deux.

### CHERCHE ECURIES SYMPAS

Une nouvelle association, la "SOCIETE PROTECTRICE DES EQUIDES AGES ET MALHEUREUX", dans l'esprit de Pech Petit, vient de naître. Elle a besoin de vos dons, de vos adhésions et surtout de volontaires pour accueillir ses protégés, bref de votre aide (37 rue du Bois, 77515 POMMEUSE, Tél 16 1 64 04 27 16).

### SEQUENCE PASSION

La brochure "Tourisme et loisirs équestres en France 1991" est terminée. Même look que l'an dernier, mais sûrement en mieux ! Elle est préfacée par un vrai copain des chevaux, Nicolas

HULOT, qui entre deux courses autour du monde et deux séquences frisson retrouve avec joie ses deux chevaux Camargue dans sa "cabane" de Rambouillet. Un préambule sympa et plein de sensibilité. Pour le reste : tous les centres professionnels du Tourisme équestre avec adresses, calendriers d'activités, tarifs et toutes les infos pratiques sur votre délégation et votre loisir préférés (68 pages, gratuite pour son lancement, sur notre stand, pendant le Salon du Cheval de Paris, ensuite 30 F par correspondance ou 20 F directement à nos bureaux).

### E VIVA ESPANA

L'Espagne vient de rejoindre la Fédération Internationale de Tourisme Equestre (FITE). Une excellente nouvelle qui s'accompagne de quelques adresses de qualité pour pratiquer randonnées et séjours équestres au pays des plus beaux chevaux du monde. Documentation disponible à la DNTE.

Contact en Espagne :

Valentin ASENSI, FEDERACION HIPICA ESPANOLA, Comision Turismo, Prol. Floranes, 60 entl. 39010 SANTANDER Tél (942) 37 33 21 ou Monte Esquinza, 8, 28010 MADRID Tél (91) 319 20 03.

### LES QUÉBÉCOIS A LA FITE

Nos potes québécois sont aussi maintenant membres à part entière de la FITE; nous rappelons leurs coordonnées pour d'inoubliables voyages à

cheval dans la belle Province : QUEBEC A CHEVAL, 4545 rue Pierre de Coubertin, CP 1000, Succursale M, MONTREAL Québec, Canada H1V

3R2 (Tél 514 252 3002).- Documentation également disponible à la DNTE.

### "L'ACTIVUS BENEVOLUS", UNE ESPECE EN VOIE DE DISPARITION ?

"Le bénévole (Activus Benevolus) est un mammifère bipède que l'on rencontre surtout dans les associations où il peut se réunir avec ses congénères. Les bénévoles se rassemblent à un signal mystérieux appelé "convocation". On les rencontre aussi en petits groupes dans divers endroits, quelquefois tard le soir, l'oeil hagard, le cheveu en bataille et le teint blafard, discutant ferme de la meilleure façon d'animer une manifestation ou de faire des recettes supplémentaires pour boucler son budget. Le téléphone est un appareil qui est beaucoup utilisé par le bénévole et qui lui permet de régler les petits problèmes qui se posent au jour le jour.

L'ennemi héréditaire du bénévole est le "yaqua" (nom populaire) dont les origines n'ont pu être, à ce jour, déterminées. Le "yaqua" est aussi un mammifère bipède, mais il se caractérise surtout par un cerveau très petit qui ne lui permet de connaître que deux mots "y a qu'à" ce qui explique son nom. Le "yaqua", bien abrité dans la cité anonyme, attend. Il attend le moment où le bénévole fera une erreur, un oubli, pour bondir et lancer son venin qui atteindra son

adversaire et provoquera chez celui-ci une maladie très grave : le "découragement". Les premiers symptômes de cette implacable maladie sont visibles rapidement: absences de plus en plus fréquentes aux réunions, intérêt croissant pour son jardin, sourire attendri devant une canne à pêche et attrait de plus en plus vif qu'exerce un bon fauteuil et la télévision sur le sujet atteint.

Les bénévoles, décimés par le découragement, risquent de disparaître, et il n'est pas impossible que, dans quelques années, on rencontre cette espèce uniquement dans les zoos où, comme tous ces malheureux animaux enfermés, ils n'arrivent plus à se reproduire.

Les "yaqua", avec leurs petits cerveaux et leurs grandes langues viendront leur lancer des cacahuètes pour tromper leur ennui. Ils se rappelleront avec nostalgie le passé, pas si lointain, où le bénévole abondait et où on pouvait le traquer sans contrainte."

Un petit texte d'humeur non signé, tiré du bulletin de liaison de l'ARTE Alsace, que nous dédions - en forme de remerciement - à tous nos bénévoles.

# *Destination* **CHEVAL**

CARACOLE spécialiste du tourisme équestre et de l'édition vous invite à découvrir son dossier 1990/91 de randonnées et stages.

CARACOLE est une maison d'édition spécialisée uniquement dans le livre consacré au cheval. Elle est dirigée par Jean-Louis Gouraud, premier occidental ayant relié Paris à Moscou à cheval ( mai à juillet 1990).

CARACOLE c'est aussi un conseiller technique: Marc Lhotka, maître randonneur, directeur du centre équestre de Reclose et grand voyageur.

CARACOLE c'est enfin une agence de voyages: Travia, fondée en 1952 ( lic 292). Responsable pour la partie équestre: Jacky Surville.

CARACOLE 3 professionnels au service du cheval et du voyage.

## **- Galop immédiat -**

### **NOS PRINCIPALES DESTINATIONS**

U.R.S.S. - Etats-unis - Hongrie - Maroc - Tunisie - Inde -Canada - Irlande - Pologne ....



*Extrait de notre catalogue 90/91*

## **- Randonnées réveillon de la St Sylvestre -**

**Maroc**, du 29 décembre 1990 au 5 janvier 1991  
- Soirée de réveillon à Fés au palais" Jamaï" ( 5 étoiles-luxe)

**Tunisie**, du 26 décembre 1990 au 2 janvier 1991  
- Soirée de réveillon à Douz

# RANDONNEES

## **Radjasthan ( Inde) - 15 jours**

du 16 au 30 janvier 91

16.500 F (1)

du 5 au 19 février 91

16.500 F (1)

## **U.R.S.S.**

Caucasse juin à septembre 91

17.400 F (1)

Altai (16 jours) juin à septembre

14.660 F (1)

(1) Prix établis au 1/10/90

## **- Université du cheval -**

*Ces stages auront pour thème :*

### **avec le Colonel de Faucompret**

- **Le choix du cheval, les 17 et 18 novembre 1990**
- **Le pied, les 15 et 16 décembre 1990**
- **L'alimentation et l'entraînement, les 19 et 20 janvier 1991**
- **L'élevage et le débouillage, les 2 et 3 mars 1991**

### **avec Monsieur Mario Luraschi**

**Dressage et voltige, les 15 et 16 décembre 1990**

*Nous serons présents au salon du cheval ( Hall ANTE)*

Pour plus d'information, contactez Jacky Surville ou Véronique Delvallée au (1) 45 01 79 20  
ou bien retournez le coupon ci-dessous à : Caracole Travia 19 , avenue Victor Hugo 75116 Paris

nom..... prénom.....

adresse..... téléphone.....

Dossier randonnée 1990/91

Stages Colonel de Faucompret

Stage Mario Luraschi

Réveillon Maroc

Réveillon Tunisie