

l'estafette de l'ANTE

ANTE • 170, QUAI DE STALINGRAD • PARC DE L'ILE ST GERMAIN • 92100 ISSY LES MOULINEAUX • 45 54 29 54

EDITO

Ensemble ...

Des changements importants sont intervenus l'an dernier dans la gestion de notre licence fédérale. La collaboration d'un service informatique efficace et performant a permis à nos adhérents d'obtenir au plus vite leur licence en simplifiant les formalités de délivrance.

Il en a découlé une rigueur accrue de nature à faire cesser certains abus préjudiciables aux finances de l'association. L'année 90 verra le retour à une périodicité basée sur l'année civile (1er janvier au 31 décembre). Cette nouvelle disposition entraînera pour tous les licenciés un gain d'au moins 3 mois de garanties gratuites. Outre cet avantage, la licence fédérale des trois délégations sera désormais (sur ce point seulement) identique, ce qui simplifiera la tâche de tous, notamment pour les examens et la compétition (réciprocité des licences).

Depuis le 1er septembre, les diplômes sont édités et expédiés par le service informatique. Si un certain nombre d'entre vous ont eu à déplorer quelques retards dans la délivrance de leur diplôme, c'est qu'il nous fallait procéder aux mises au point nécessaires. Désormais les délais seront réduits au strict minimum (une semaine si le centre d'examen transmet normalement le PV).

La création d'une carte vacances délivrée uniquement par Minitel sert actuellement de banc d'essai en vue de l'utilisation prochaine de ce mode de diffusion pour la licence normale.

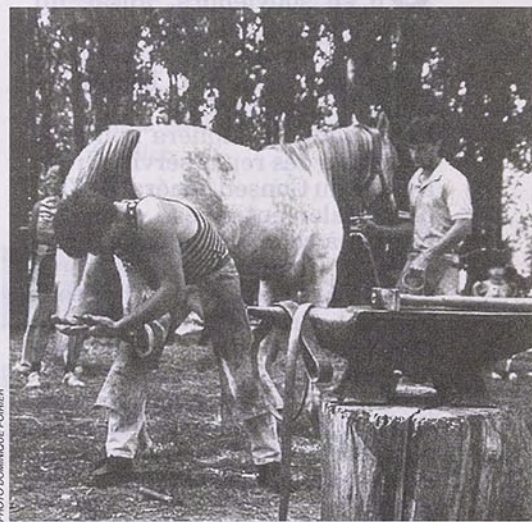
Comme vous le voyez les choses bougent à l'ANTE. Ce n'est qu'un début. D'autres projets sont à l'étude. Vos suggestions, vos idées, vos conseils ne sont pas superflus. L'ANTE sera ce que nous en ferons, tous ensemble, aucune hypothèse n'étant a priori à rejeter, vos lettres seront, de toute façon, les bienvenues.

Jean-Claude PORET

EQUIRANDO

BERRY RANDO 89

Les EQUIRANDOS se suivent... et ne se ressemblent pas. Avec le recul, seuls demeurent en mémoire les points forts et le climat général de chaque rallye.



Avignon 85 : brouillon et grande gueule, provençal jusque dans son mistral et sa canicule mais le défilé aux flambeaux devant le Palais des Papes illuminé... quelle émotion, quelle magie !

Brive 86 : au riant portail du midi, l'accueil, l'accueil, l'accueil... La gentillesse, l'amitié, la convivialité des gens du Limousin.

Chalon 87 : un grand cru bourguignon, avec classe et bouquet. Compé-

BERRY RANDO 89

(suite de la page 1)

pétence, innovations, et surtout la chaleur de ses habitants : une vraie fête de la rue.

Rodez 88 : participation record dans un bivouac splendide et la beauté de l'Aveyron qui a su faire oublier le désintérêt et l'indifférence des Ruthénois.

Et alors Châteauroux 89 ?

Déjà, il reste des moments phares: le dîner de gala du samedi, superbe de mise en scène et de décorum avec l'exceptionnelle prestation de Claude AUGER et de sa troupe (en particulier son numéro de poste hongroise entre les tables, un miracle de précision !).

PHOTO DOMINIQUE POIRIER



Vitalité et adresse pour Claude Auger, et ses quatre alezans...

On se souviendra, aussi, du cadre idéal : à Belle Isle il y avait tout pour être heureux avec, en supplément gratuit la beauté sereine du parc paysager.

Et personne n'oubliera non plus la qualité des repas servis. Grâce à l'aide du Conseil général de l'Indre, totalement investi dans l'affaire et à celle, dynamique, de la Ville, le Comité d'organisation - sous la présidence de Christian Fouchet, Président du CDTE de l'Indre - sut en effet offrir de bonnes prestations aux cavaliers.

Rien à reprocher. Il faut dire que l'effectif réduit des participants - de moitié moindre par rapport aux autres années en raison d'une promotion plus tardive de la manifestation - a facilité le bon déroulement des opérations. «Plus on est de fous, plus on rit...» ce vieux dicton aurait pu difficilement trouver un sens à Châteauroux...

Les randonneurs ont en effet un peu boudé l'EQUIRANDO 89. Le retard de la décision et le défaut de présentation de la manifestation au Salon du Cheval 88 peuvent être les raisons de cette désaffection. Peut-être aussi une idée préconçue d'itinéraires peu attrayants menant à Châteauroux. Ces motifs, qui ne peuvent en aucun cas être imputés au Comité d'organisation, ne résistent pas à la réalité. Les cavaliers



PHOTO DOMINIQUE POIRIER

M. et Mme Gilbert PATIN, 500km depuis la Normandie et leur superbe voiture, fabriquée "maison".

qui ont traversé la Brenne ou la Creuse peuvent témoigner de la richesse des paysages environnants, de l'hospitalité des habitants et du plaisir qu'ils ont eu à les connaître...

On imagine, cependant, qu'avec autant de cavaliers et de chevaux qu'à Rodez ou Chalon l'ambiance aurait pu être différente, sans doute un peu moins sereine. Mais ne parlons pas au conditionnel ; amis randonneurs vous êtes revenus enchantés et c'est ce qui importe.

Vous avez été primés deux fois au cours du rassemblement : par DISTRIVET, lors du Challenge de la meilleure condition (voir page 3) et par la CMRGA. D'originaux et délicieux «paniers» de spécialités régionales (carpe fumée, fromages de chèvre, miel, Reuilly

etc.) vous ont été remis, à chacun, en souvenir. Tout cela bien mérité : jamais chevaux de randonnée n'ont été plus beaux, plus frais et plus en état. Matériel impeccable, effort dans les tenues : vous avez fait honneur à votre Délégation au sein de la Fédération Française d'Equitation. Cavaliers de plein air et de liberté oui, mais à des années lumières de l'image négative que le Tourisme équestre gardait encore dans l'esprit de certains, il n'y a pas si longtemps. C'est dans cette optique que nous vous donnons rendez-vous, en 90, à Guingamp où la Bretagne et les Côtes du Nord vous préparent, déjà, «un plein d'images et de rencontres»... **A bientôt.**

M.C.A. ●

REMERCIEMENTS A...

- Monsieur **Guy HOURCABIE**, Secrétaire général du Comité Interministériel de l'Equitation, véritable ami (et pratiquant) du Tourisme équestre.
- Monsieur **Loïc LE MASNE DE CHERMONT**, notre nouveau président fédéral, venu, entre deux jumpings internationaux, soutenir avec élégance et chaleur les cavaliers de pleine nature.
- Monsieur **Christian FOUCHET**, Président du Comité d'organisation, et son équipe.
- Monsieur **Jean-Louis CAMUS**, Conseiller général et maire de Mézières-en-Brenne, Vice-président du Comité d'organisation.
- Monsieur **Jean-Claude GAST**, récemment nommé DTN, présent le samedi
- Monsieur **RHONE**, Directeur des Haras de Blois (l'EQUIRANDO est, chaque année, placée sous le parrainage des Haras Nationaux sans lesquels rien ne serait possible).
- Madame **Michèle PELLEGRIN**, chargée de mission au Conseil général, pour sa compétence, sa décontraction et son charme souriant.
- Monsieur **Jean-Yves GATEAUD**, député maire de Châteauroux, pour son accueil
- Monsieur **Gérard KLEIN** (et son cheval Dédé, un gris truité costaud) pour sa participation cavalière, ses émissions de radio et sa «pêche» d'enfer!
- **L'École Nationale d'Equitation de Saumur**, pour la participation, à cheval, de 5 de ses élèves emmenés par leur instructeur, **Jean-Louis GOGO**.



La Valeur n'Attend Pas...

DISTRIVET



Groupe ROUSSEL UCLAF



PHOTO DOMINIQUE POIRIER

RIO BLEU :
1er prix de la meilleure condition.

Beaucoup d'enfants à l'EQUIRANDO 89. Spectacle «craquant» que de voir défiler le centre équestre de la Tour de Gireugne, sous l'aile de Betty NAVELIER : une ânesse (future maman) tirant un petit chariot western, suivie d'une ribambelle de marmots - dont la plus jeune avait 5 ans - chacun sur un poney proportionné et tout aussi adorable. Venu de Bourgogne Morvan, Etienne, 5 ans, accompagnait ses parents. Elodie et Mathieu, 7 et 8 ans, figuraient en bonne place dans les attelages franciliens de la famille CLEMENT. Jean Louis PERRET quant à lui veillait sur son plus jeune meneur (9 ans) et sur Diane (5 ans). On pense que c'est plutôt Katy GIRAULT (sur un superbe poney pie), Guillaume PELUCHONNEAU (9 ans) et Roman COURTIN (10 ans) qui guidaient leurs papas respectifs sur les chemins de cette EQUIRANDO, et non pas l'inverse... Ceci pour ne citer que les plus petits ; que les «grands» nous pardonneront, ils étaient si nombreux !

POUR LES ÉTRANGERS ... LA VIE DE CHÂTEAU !

Si vous étiez présent à cette EQUIRANDO vous avez sûrement rencontré, sur les sentiers de la Brenne, ou sur le bivouac, ou encore pendant «la guinche» du samedi soir, nos invités québécois. Jean-Claude (Président de l'Association Québec à cheval), Rémi, Gisèle, Jacques et Solange ont laissé dans tous les cœurs l'empreinte de la Belle Province. Pour eux ce séjour fut un tourbillon d'activités, de rencontres et de découvertes. Pour tous les organisateurs et les cavaliers, le plaisir tous les jours renouvelé de leur présence avec le fameux accent si agréable à nos oreilles françaises. Heureux leurs hôtes berrichons qui, dans le cadre de l'échange organisé par l'ANTE, vont les suivre au Québec, à l'automne ou au prochain printemps.

Peu de représentants, par contre, de la FITE. 8 cavaliers italiens, dont le couple CRAVERO venu à cheval de Susa au Piémont: 870 km à cheval en environ un mois de voyage. Des passionnés. Une énorme déception quand même.. la FITE, qui avait décidé de faire de l'EQUIRANDO 89 sa randonnée internationale annuelle, n'a pas su motiver ses troupes. A noter, pour le déplorer, que le Président, Vittorio de SANCTIS, était lui-même absent. Il assistait à une épreuve d'endurance à Stockholm! Une explication comme une autre...

CHALLENGE DE LA MEILLEURE CONDITION

Ce challenge était offert sous la forme d'une superbe selle de randonnée FORESTIER (valeur 4 800 F) par les laboratoires DISTRIVET, en présence de Max de LOMBARDON, Directeur général, Alexis TRIDON, Directeur du Marketing et des docteurs vétérinaires Guy VALARINO et Claude CHIEZE. Seuls pouvaient y participer les chevaux ayant accompli au moins 300 km pour venir au rassemblement.

1er prix: RIO BLEU, 6 ans, appartenant à Valérie et Sandrine FAUGERON.

2e prix (un licol bride FORESTIER complet d'une valeur de 900 F): RIESLING, Selle français de 7 ans, appartenant à Dominique DUDRAGNE.

Egalement primés (et récompensés par des lots de produits vétérinaires DISTRIVET): OXANE, apaloosa de 8 ans, à Patrick LAUTERFING, et TAZAR à Michèle

TARIEL. Tous deux ont parcouru 400 km avec les Ecuries de Chérisy.

TOSCANE, de l'Association des Randonneurs Equestres de Nandax, dans la Loire (Paul TALICHET).

TARIFA, pur-sang arabe de 5 ans, 350 km avec son propriétaire Pierre ANDREY (Suisse).

«LULU» jument connemara isabelle appartenant à Hervé LE MORVAN (700 km depuis Guingamp).

SANS REPROCHE, âne de son état, 1 000 km chargé de bâts avec côtés de Monsieur BONHOURE, randonneur pédestre.

DISTRIVET envisage de reconduire son challenge, l'année prochaine, à GUINGAMP. Qu'on se le dise.

A noter que DISTRIVET a, de plus, soigné gratuitement pendant 3 ans tous les chevaux du rallye.

EN BREF..

ENCORE DES RECOMPENSES !

La Compagnie des Maîtres-randonneurs, Guides et Accompagnateurs de l'ANTE (CMRGA) en la personne de son président, Christian JOSQUIN, a classé deux équipes selon des critères spécialement définis (état des chevaux, autonomie, présentation, etc.).

En tête l'équipe de l'Association des Cavaliers Randonneurs des Côtes du Nord, emmenés par Alain HENRY, ambassadrice de l'EQUIRANDO 90 (700 km et de petits chevaux d'une fraîcheur de poulains...). Ils repartent avec une selle neuve, offerte par la Compagnie.

Deuxième position l'équipe du Relais du Picotin, d'Ile de France. Fidèles des EQUIRANDOS vous les avez certainement reconnus derrière leur bannière orange, leur chien danois et les moustaches de leur responsable (ils gagnent un bridon complet.)

ET DES MEDAILLES !

Monsieur Ferdinand SCHAEFFER, président de l'ARTE Alsace, ex-trésorier de l'ANTE a reçu des mains de Monsieur Loïc LE MASNE, la médaille de la Fédération Française d'Equitation. Ajoutons que les cavaliers alsaciens présents à cet EQUIRANDO, remarquables par leurs costumes traditionnels et leur façon de sonner de la trompe de chasse, ont vraiment fait honneur à leur président.

Monsieur Jacques HEGON a été quant à lui, médaillé par Jean-Claude PORET, président de l'ANTE pour son «jubilé». 25 ans de rallyes internationaux et d'EQUIRANDOS, en selle ou en attelage, ça se fête!

L'incroyable personnage qu'est «Papy» HEGON n'a manqué -et à son grand regret- que 3 rassemblements sur les 28 depuis les débuts du Tourisme équestre ! Le Président de l'ANTE a également remis une médaille à Christian FOUCHET en remerciement de son attachement à la cause du Tourisme équestre. M.C.A.

LE MOT DU PRESIDENT QUEBECOIS



«En collaboration avec l'ANTE, organisatrice de l'EQUIRANDO, le Ministère du Tourisme du Québec et grâce au précieux concours des familles d'accueil nous avons assisté et participé à plusieurs préparatifs de cette grande fête des randonneurs.

Il y a 10 ans, après une visite semblable QUEBEC A CHEVAL prenait naissance. Cette année nous célébrons notre 10ème anniversaire et nous préparons nous aussi une fête. Nous sommes donc venus voir une fois de plus comment et à quel point vous faites bien les choses ! Mais nous sommes venus aussi d'une part pour savoir si vous seriez intéressés par le Tourisme équestre au Québec et d'autre part pour donner envie à nos randonneurs de découvrir la France.

Si ce n'était que pour l'accueil que nous ont réservé nos hôtes, cela seul vaudrait le voyage mais il y a, en plus, toutes les rencontres de hasard qui nous permettent d'envisager un avenir très prometteur d'échanges et de chevauchées. Nous voulons remercier nos hôtes, les organisateurs, les élus et autres collaborateurs, sans oublier l'ANTE, évidemment, qui fut à l'origine de tout. Alors, à bientôt ? Je vous dis un grand merci.»

Jean-Claude LAFRENIERE,
Président de Québec à Cheval,
au nom de Jacques et Solange
ROBIDAS,
Rémi LARAMEE et Gisèle DIOT
4545 Pierre de Coubertin
C.P. 1000, Succ. M
Montréal, Qc
H1V 3R2
Tél. : (514) 252-3002

MISE AU POINT

Un certain nombre de faux bruits ont circulé durant la préparation et surtout pendant le rassemblement final de l'EQUIRANDO 89.

Ces faux bruits ont quelque peu terni l'indiscutable succès d'une manifestation particulièrement réussie et qui restera dans les annales comme l'une des meilleures, de l'avis même des participants.

Que certains propos puissent être mis sur le compte d'une nervosité bien compréhensible à la veille d'un rassemblement de cette envergure, soit. Il n'en demeure pas moins qu'une mise au point s'impose lorsque le renom et la crédibilité de l'ANTE se trouvent mis en cause par la diffusion d'informations erronées, voire mensongères. Le cahier des charges d'abord. Les responsabilités des organisateurs y sont très clairement énoncées et ne souffrent, par là même, aucune ambiguïté.

Elles concernent :

- le budget (établissement et contrôle de son exécution ainsi que recherche des financements extérieurs : subventions de la ville d'accueil, du Département, de la Région, de l'Etat, participation de sponsors ou de mécènes),

- l'organisation matérielle (mise en place générale pour l'accueil et le sé-

jour des cavaliers et des chevaux, du vendredi, à l'heure prévue pour l'ouverture du contrôle -en fin de matinée- au dimanche suivant à 19 h),

- l'animation complète de l'EQUIRANDO, conformément au programme publié,

- la promotion générale de la manifestation et notamment le suivi des relations avec la presse et la collecte des retombées médiatiques (avec respect, au plan promotionnel, de l'équilibre entre les parties prenantes -ANTE, ville qui accueille, région...)

L'apport financier de l'ANTE, ensuite. Bien que le cahier des charges ne le lui impose pas, l'ANTE a

apporté à l'EQUIRANDO

89, 130.000 F de subventions d'Etat et 30.000 F de recettes de sponsoring. Enfin, indépendamment du travail très normalement accom-

pli par son personnel salarié et de l'action générale de promotion qu'elle a entreprise, tant auprès de ses structures affiliées que de ses adhérents, l'ANTE a par ailleurs fourni un apport significatif -et unanimement apprécié des participants- en obtenant de la société DISTRIVET une assistance vétérinaire totale durant les 3 jours de la manifestation (soins et médicaments gratuits).

Il fallait que cela soit fait.

C'est fait



1990 : IL ETAIT UNE FOIS DANS L'OUEST

«Vous êtes un mordu de la randonnée mais, peut-être manque-t-il encore à vos émotions le bonheur grandeur nature d'une balade dans notre coin de Bretagne : du Cap Fréhel au Lac de Guerlédan, de la Vallée de la Rance à la Côte de Granit Rose, au détour de chaque sentier s'ouvrent de nouveaux pay-

sages. Où que vous soyez en Côtes du Nord, vous êtes toujours à deux galops de la mer. A vous la chapelle au détour d'un vallon, le manoir derrière un bouquet d'arbres, la fraîcheur des rivières. Et, au bout du compte le réconfort amical d'une bonne table». EQUIRANDO 90, Guingamp, 20, 21 et 22 juillet.



CHEVAUCHEZ EN TOUTE ASSURANCE !

C'est la rentrée, partez du bon pied : prenez votre licence fédérale ANTE 1990 VALIDITE DU 1er SEPTEMBRE 89 AU 31 DECEMBRE 1990

- Si vous étiez titulaire de la licence DNTE 89, vous ne serez plus couvert après le 30 septembre, date de péremption de votre licence.(1)

N'oubliez donc pas de renouveler votre adhésion au 1er octobre.

- Si vous êtes un nouvel adhérent, vous pouvez demander votre licence DNTE à partir du 1er septembre. Vous serez ainsi garanti jusqu'à 16 mois pour le prix de 12!

RAPPEL DES GARANTIES ATTACHEES A LA LICENCE FEDERALE DE L'ANTE (les mêmes qu'en 1989)

- Pratique (cavalier ou meneur) : individuelle accidents frais médicaux décès assistance et rapatriement (numéro d'appel UAP) responsabilité civile utilisateur du cheval

- Cheval : TIERCE COLLISION (cette garantie est une EXCLUSIVITE DNTE)
- Propriétaire - éleveur : Responsabilité civile propriétaire, gardien ou éleveur, quand l'option complémentaire a été réglée (80 F pour un équidé, 40 F par équidé supplémentaire)

A SAVOIR :

La licence DNTE couvre toutes les formes d'équitation sans exclusive, avec l'utilisation éventuelle d'attelages et d'animaux de bât. Toutefois, pour pouvoir bénéficier des garanties liées à la pratique de la compétition officielle, il est indispensable de posséder la licence de compétition correspondante délivrée dans chacune des 3 délégations de la FFE et d'en acquitter, le cas échéant, le montant. Rappelons que la licence TREC de l'ANTE est gratuite. Par ailleurs, nous vous donnions dans notre dernier numéro (n° 22) la marche à suivre pour obtenir facilement avec votre licence de pratiquant DNTE une licence de compétition Sports Equestres.

Prix de la licence DNTE 90 : senior 180F, junior 150 F.

Demandez-la à votre groupement émetteur habituel.

ATTENTION : vos chevaux ne sont pas garantis en cas de mortalité par la licence de pratiquant (sauf suite à une tierce -collision). Pour être remboursé en cas de mortalité (par accident ou par maladie) et de vol, vous devez souscrire un contrat d'assurance spécial (proposé à des tarifs préférentiels aux membres de l'ANTE par le Cabinet MARRAUD).

POUR TOUS CES PROBLEMES, SI VOUS AVEZ LE MOINDRE DOUTE, N'HESITEZ PAS A NOUS CONTACTER OU A CONTACTER NOS ASSUREURS.

(1). excepté si vous l'avez souscrite entre le 1er juillet et le 1er septembre 1989 : vous êtes assuré jusqu'au 31 décembre 1989.

REGIONS

CHAMPAGNE-ARDENNE

Pour intéresser les jeunes cavaliers à la topographie et motiver les enseignants, une épreuve TREC Junior est prévue sur 2 jours au cours du Rallye du Muguet début mai 90. Plein de bonnes idées en perspective. Affaire à suivre auprès de Bernard GROSJEAN et de l'ACATE.

ALSACE

3ème nuit de la randonnée le 28 octobre à 20 h à la salle des Fêtes de Plobsheim (67) (réservation de rigueur au 88 78 55 73)

HAUTE-NORMANDIE

1er octobre Rallye du Wüy - et le 14 examens à Limesy. Le 5 novembre, Rallye d'Automne. Tél 35 37 52 64 et 35 84 29 48.

NORD- PAS DE CALAIS

Samedi 14 et dimanche 15 octobre : Rallye régional 40ème anniversaire du Rallye de la St Hubert.

Renseignements : Félix SAUVAGE Tél. 20 09 76 22

Samedi 4 novembre : stage de révision - CRB et ATE (J. Petitprez Tél. 20 72 34 79). Examens le 18.

Enfin, les dimanches 22 et 29 octobre et 5 et 12 novembre rallyes locaux (ARTE : 21 55 40 81).

MIDI-PYRENEES

LA RANDONNEE POUR JOUER

Sous le barbare vocable de T.R.E.C., cette manifestation sportive dispense tant d'émotions, de joies fortes et pures, d'aventureux exploits, prévus ou improvisés... Et tout le monde y peut jouer.

Bientôt et déjà, l'essor conduira à plus de rigueur et de technicité, plus de difficultés. Mais surmonter le difficile et se dépasser aussi est une libération supplémentaire offerte à ceux qui luttent dans la bonne humeur de ces affrontements amicaux auxquels participe pleinement notre complice et cher compagnon cheval.

En un beau dimanche, à Montredon-Labessonnie, nichée au creux du Tarn profond et ensoleillé, plus de cent concurrents disputent l'épreuve départementale remarquablement organisée par Daniel Wolff et son équipe. Pour tous, participants et spectateurs nombreux, ce fut l'occasion de ressentir combien le jeu apporte un supplément d'âme et de vigueur à la randonnée.

Premier contact pour des jeunes à poneys, retrouvailles pour des jeunes plus mûrs, chemineaux aguerris des longues chevauchées, tous communient dans cette bonne humeur, symphonie du grand vivre en pleine liberté, délicatement et joliment orchestrée par Daniel Wolf, toujours élégant et chaleureux comme nous le rencontrons sur les pistes...

Daniel, une de ces personnalités qui ont fait et font de notre passion un Tourisme Equestre de fort belle facture : à la fois gai, dynamique, cordial et bien réel en son temps et demain... Chapeau Daniel.

Lucien BESANGER

FORMATION

Stages nationaux de formation à l'examen de Guide de Tourisme Equestre
Programme année scolaire 1989-1990

- du 23 octobre au 4 novembre 89 : Ecole Nationale d'Equitation de Saumur

- du 19 au 25 mars 1990 : Centre National des Sports de Plein Air de Chalain (Jura)

- du 4 au 16 juin 1990 : Ecole Nationale d'Equitation de Saumur

Rappelons que sont convoqués en priorité aux différents stages les candidats "déjà accompagnateurs depuis au moins 6 mois" ayant déposé à l'ANTE leur dossier admi-

nistratif d'inscription et ayant effectué au moins une de leurs randonnées probatoires préalables. Dans la mesure des places disponibles, ces stages sont ouverts aux candidats BEES option Tourisme équestre.

Examen de Guide de Tourisme équestre, session 89 : Les 20, 21 et 22 novembre au CNSPA de Chalain.

Test technique national pour les candidats à l'examen de Guide non titulaires de l'Eperon d'Argent : ce test se déroulera le samedi précédant chaque stage à l'ENE de Saumur sous la responsabilité de Monsieur Jean-Louis GOGO, instructeur, responsable du Tourisme équestre à l'école. Le niveau exigé sera celui de l'Eperon d'Argent.



PHOTO DOMINIQUE POIRIER

DU COTE DES PARCS :

PLUS BESOIN DE BOUSSOLE !

... pour nous trouver dans notre nouveau gîte.

Accès voiture : prendre le périphérique sud, sortie Quai d'Issy, puis direction Meudon par les quais de Seine. Environ 1 km après, au 170 quai de Stalingrad (là, c'est balisé...) prendre au feu à droite pour emprunter la passerelle d'accès au parc de l'Île Saint-Germain.

Accès piétons et transports en commun : par le RER ligne C, station d'Issy Plaine. A la sortie de la gare, prendre à droite, et tout droit jusqu'au pont d'Issy. Vous trouverez l'entrée du parc, à 3 minutes, juste au début du pont.

Il ne vous reste plus qu'à monter au premier étage de la grande halle - voyez la photo !

Pour venir à cheval, rien n'est encore malheureusement prévu... mais vous retrouverez quand même de familières senteurs en allant rendre une petite visite aux poneys de notre rez-de-chaussée. Juste pour rester dans l'ambiance !

Encore un parc... mais celui des Expositions de Paris. Comme l'an dernier, l'ANTE sera présente au Salon du Cheval et du Poney (du 2 au 10 décembre, Porte de Versailles) sur un espace de 320 m², bâtiment 5, niveau 2 allée L. Nous concoctons un nouveau look pour le village du Tourisme équestre. Indépendamment de son espace-restauration, toujours géré par Michel et Véronique LAPAIRE, de la boutique sellerie-bourrellerie organisée avec les Cuirs RR (une heureuse surprise vous y attendra), et de nos meilleurs professionnels de la randonnée, nous fêterons les 25 ans de l'Habitarelle. Louis CHARDON, à qui le Tourisme équestre doit beaucoup, sera naturellement le héros de ce jubilé. Vous en saurez plus long dans le numéro de décembre qui sortira juste avant le salon.

JOURNEE BIENVENUE

A L'EQUITATION EN FRANCE

Le dimanche 1er octobre 1989 la Société Loisirs Production, en collaboration exclusive avec l'ANTE et le Poney Club de France, organise une journée «portes ouvertes». L'opération, qui a pour objet de sensibiliser le grand public à l'équitation, est montée avec le concours de nombreux centres équestres affiliés aux deux délégations. Cette journée doit revêtir une importance économique de première grandeur et s'inscrire sous l'angle de la sécurité. Dans ce but les établissements affiliés ont reçu des directives spéciales concernant les précautions à prendre pour éviter les accidents.

«HIT PARADE» DES CLUBS

(nombre de licenciés DNTE 1989)

- 1** ASSOCIATION DE TOURISME EQUESTRE ESTERHAZY (Essonne) 183
- 2** ASPTT EQUITATION «LA GOUTARENDE» (Aude) 161
- 3** LES ECURIES DE L'ARBRESSEY (Côte d'or) 141
- 4** CENTRE EQUESTRE RIO BRAVO (Drome) 138
- 5** CENTRE EQUESTRE LES JONCS MARINS (Essonne) 132
- 6** ASSOCIATION DES AMIS DU CHEVAL ET DE LA NATURE Centre Equestre d'Encrouchet - (Haute Garonne) 131
- 7** SOCIETE HIPPIQUE DU FOYER RURAL (Somme) 126
- 8** A.L.A.T.E. (Oise) 125
- 9** RELAIS EQUESTRE DU VILLARD (Drome) 124
- 10** CENTRE EQUESTRE LA RENARDIERE (Isère) 123

ERRATUM :

L'erreur est humaine : nous avons oublié dans notre dernier numéro «Hit Parade des Clubs». Les Ecuries de l'Arbressey, en Côte d'Or, qui étaient classées 5ème avec 121 licences. Mais c'était début mai, depuis ils ont encore fait mieux!

CMRGA

Assemblée générale ordinaire et extraordinaire le vendredi 13 octobre à partir de 17h au siège de l'ANTE. Candidatures au Comité directeur et à la présidence à faire parvenir avant le 9 octobre à la CMRGA La Vivandière 79330 SAINT VARENT

ENCORE DES PARCS !

● PARC NATIONAL DES CÉVENNES



Le Parc National des Cévennes vous invite à découvrir son territoire en compagnie d'un «moniteur garde» du Parc.

Conditions :

- venir avec son cheval, le Parc n'en fournit pas,
- être convenablement assuré pour la pratique des activités équestres (licence de l'ANTE), le Parc National des Cévennes déclinant toute responsabilité en cas d'accident,
- être normalement «entraîné», ainsi que le cheval, pour faire une randonnée de plusieurs jours,
- l'hébergement et la nourriture sont à la charge du cavalier,
- l'accompagnement par le garde est gratuit, cependant une caution de 100F est demandée pour confirmer l'inscription (chèque à l'ordre de l'agent comptable du Parc National des Cévennes). Elle sera restituée au cavalier à la fin de la randonnée.

Calendrier d'automne :

Mont-Lozère - Bougès : 14 et 15 octobre
Causse - Aigoual : 10,11 et 12 novembre
Parc national des Cévennes, BP 15, 48400 FLORAC - Tél 66 45 01 75

● LES VOSGES

Dans les Vosges du Nord, ça trotte aussi...

Sept centres équestres viennent de faire paraître une plaquette de présentation de leurs activités dans le Parc Naturel Régional des Vosges du Nord. Elle s'intitule «Si ça vous trotte dans la tête».

C'est la première concrétisation d'une réflexion sur le tourisme équestre dans ce Parc Naturel Régional, composé de forêts sur plus de la moitié de son territoire délimité, au Nord, par 100 km de frontière commune avec le Parc Régional du Palatinat en R.F.A., au sud, par l'autoroute de l'Est, à l'Ouest, par le plateau lorrain et la plaine d'Alsace à l'Est. Territoire dont les composantes naturelles (moyenne montagne, pistes sablonneuses) sont, elles seules, d'indéniables atouts pour la pratique du tourisme équestre.

A ce jour, les jalons sont posés par un travail en commun et un début de promotion efficace. Outre l'édition de ce document «Si ça vous trotte dans la tête», deux actions de terrain se poursuivent : d'une part, l'aide et l'assistance technique aux projets de création et d'extension d'activités équestres, d'autre part, un travail cartographique de recensement des sentiers équestres et points d'ancrage touristique, en vue de l'élaboration de circuits forfaitaires de randonnées équestres. De tels produits pourraient être lancés dès la saison prochaine. Une étude sur la mise en place d'une structure d'information, de gestion et de réservation sur le tourisme équestre est également menée en parallèle.

Le tourisme équestre «trottera» de plus en plus dans les Vosges du Nord.

Contact : PARC NATUREL REGIONAL DES VOSGES DU NORD / Maison du Parc 67290 LA PETITE-PIERRE - Tél. : 88.70.46.55.

CHEVAUX D'AVENTURE AU SOMMET : VERS L'EVEREST

En avril-mai 1989, une équipe de cavaliers-randonneurs européens (Français, Suisses, Hollandais et Belges) menée par Anne Mariage dans le cadre des expéditions **CHEVAL D'AVENTURE**, a chevauché au Népal dans les vallées de Solu, de Khumbu et le Parc National de Sagarmatha jusqu'à 25 km à vol d'oiseau de l'Everest. A l'exception des sentiers escarpés et des escaliers de pierre, les chevaux ont aimé les vieux monastères bouddhiques où on s'arrête longuement, la gentillesse des sherpas qui leur offrent de grosses rations de pousses de bambous toutes fraîches, l'ombre des forêts de rhododendrons en fleurs, les ponts suspendus sur les torrents impétueux, les rencontres avec des bouquetins ou des faisans dorés, les caravanes de yacks en provenance du Tibet.

LA PISTE DES MAHARAJAHS

«Imaginez au loin une vallée fertile, blottie au pied des montagnes cuivrées... Aspirez l'air brûlant qui semble faire vibrer autour de vous l'immense étendue de sable rose... Voyez au loin ces chameliers aux turbans vermillons, ces femmes aux chevilles cerclées d'argent... Prenez doucement les rênes du cheval qui vous emmène. Vous êtes loin. Dans l'espace et le temps. Vous êtes en Inde, sur la piste des maharajahs».

Ils seront 50 hommes et femmes venus de partout à s'élancer cet automne à travers le Râjasthân, sur de prestigieux coursiers de race Marwali, pour une chevauchée - raid qui prête effectivement à rêver.

Renseignements :

CAVALIERS LONG COURRIER 18 rue de la Pépinière 75008 PARIS
Tél (1) 43 87 14 95



POUR UN NOUVEAU BAIL

LES CAVALIERS

Vous êtes plus de 20 000 aujourd'hui. Le pari du président Jean Claude PORET n'est pas utopique : 100 000 pourquoi pas ? Que chacun se persuade que, sans dévoyer les cavaliers des autres délégations, plus de 150 000 licenciés potentiels restent encore à convaincre. ANIMATION, vocable bien creux et pourtant plein d'espérances. Animation sous-entend formation. Formation pour laquelle les cavaliers licenciés DNTE, ou ceux qui pourraient l'être, sont demandeurs mais dans un schéma qui n'est pas celui que nous avons connu dans notre jeune âge. Jusqu'en avril 1987, date de création de la FFE, «l'auto-école» était l'apanage des clubs de la seule FEF.. Depuis cette date, chaque délégation, tant par ses brevetés d'Etat - et nous en comptons un bon nombre - que par ses bénévoles, peut former ses adhérents. Même si chacun tient à sa spécificité, à sa propre approche pédagogique.

La nouveauté tient dans une dénomination commune des tests fédéraux de chaque délégation, «les Galops». EQUIVALENCE du x...ième Galop de la DNTE avec ceux de la DNSE ? Pourquoi ? La demande est différente dans une pratique spécifique. CONFORMITE plutôt !

Des durées de pratique comparables pour un même niveau, des connaissances identiques sur l'entretien de nos montures, mais des activités différentes, une pratique sportive particulière, surtout un bien-être qui fidélisera les cavaliers.

En même temps il faut donner, aussi, à chacun les moyens de se perfectionner pour, s'il le désire, pratiquer les disciplines gérées par les délégations voisines et amies. L'encadrement dont dispose l'ANTE est, tant en quantité qu'en qualité, suffisant.

Apprenons à mieux l'utiliser. Dans chaque département, et c'est une gageure à prendre immédiatement, les cavaliers isolés doivent pouvoir fréquenter, avec leur monture, même de façon irrégulière nos établissements. Certains de nos brevetés d'Etat organisent déjà des rassemblements de ces cavaliers, quelques week-ends par an, dans un village, dans un canton... solution d'avenir que l'ANTE, dans sa diversité, peut offrir.

AUTONOMIE... on ne vient pas au Tourisme équestre et aux pratiques sportives qui en découlent avec l'intention d'être élève et assisté toute sa vie de cavalier. Devenir autonome c'est peut-être quitter l'établissement formateur, mais sans lassitude ni déception. Mais c'est aussi avec la certitude de pouvoir revenir pour se perfectionner, y amener ses amis, ses enfants pour leur ouvrir les portes d'une équitation de liberté.

FORMATEUR DE CHEVAUX, terme flatteur ! Chacun sait que pour pré-



J'AIME BIEN QU'ON M'AIME... mais pas au point d'être démagogue, et m'attache à tout dire, même au risque de déplaire.

Il est indispensable de faire un point précis des ambitions, des objectifs de l'ANTE pour les quatre années à venir, dans sa politique spécifique de Délégation nationale qui décide de son propre avenir dans une fédération à venir. Et de vous dire que vous êtes tous concernés.

tendre connaître quelques bribes dans ce domaine, il faut monter plusieurs chevaux par jour... très longtemps. Mais on est aussi formateur quand on a appris à maintenir son cheval dans l'état de dressage qu'il avait au départ ; on est formateur quand on participe au débouillage et qu'on s'y initie ; on est formateur quand on acclimate son compagnon à la confrontation avec les difficultés naturelles. Ce sera une des tâches, dans les quatre années qui viennent, de la commission «Formation» de l'ANTE et de tous les cadres de terrain.

L'ENCADREMENT EN TOURISME EQUESTRE

Nous avons fait nos preuves, ou plus exactement tous ceux qui nous ont précédés. Nos guides professionnels recevront, je l'espère sous peu, du Secrétariat d'Etat à la Jeunesse et aux Sports reconnaissance qu'ils ont bien fait de se former au sein de l'ANTE.

LE BREVET D'ETAT : Nous n'avons pas lieu d'être pleinement satisfaits du brevet d'Etat revu et corrigé en 1987. Non en ce qui concerne le contenu, il est toujours modifiable, ou le fait qu'une option Tourisme équestre y figure enfin. Mais les inquiétudes demeurent quant à la sélection des candidats à la formation au BEES. A l'heure actuelle, ceux qui, venant du Tourisme équestre, affrontent les tests d'entrée sont des cavaliers perfectibles mais qui ne tranchent pas sur ceux qui ont «gratté» des mois durant sur les exercices retenus pour les évaluations. D'où l'inquiétude qu'on ait envie de retenir les

candidats auxquels on aura le moins à apprendre en équitation, donc ceux qui choisiront probablement une des trois options dites olympiques.

Autre préoccupation liée à l'interprétation abusive des textes réglementaires. Il existe maintenant un BEES dans le cadre duquel certains enseignants vont se spécialiser vers le Tourisme équestre. Il s'agit d'ENSEIGNANTS D'EQUITATION capables de mieux encadrer nos activités. De là à penser qu'ils pourraient être les seuls habilités à encadrer le Tourisme équestre, il n'y a qu'un pas que certains n'hésiteraient pas à accomplir.

Foin de cette utopie. Le METIER DE GUIDE pratiqué par celui qui n'enseigne pas l'équitation mais conduit des randonnées et transmet des connaissances spécifiques de notre activité, EXISTE BIEN. Il n'y a pas de BEES - ni aucune restriction réglementaire à ma connaissance - pour celui qui transmet ses lumières sur l'organisation d'un bivouac, la topographie, la maréchalerie et organise des voyages à cheval.

Faute d'un brevet d'Etat spécifique au Tourisme équestre - que notre président se fait fort d'obtenir un jour (souhaitons que les pouvoirs publics en comprennent la nécessité) - nos brevets fédéraux, dont nous réévaluons le niveau, donnent présomption de compétence, puisque nous sommes partie constituante de la Fédération ayant reçu délégation de pouvoir de l'Etat. Mieux vaut le dire, même si cela surprend et déplaît.

LA PRATIQUE SPORTIVE

Le TREC n'est pas tout le Tourisme équestre mais il est une partie de son image médiatique. On peut imaginer que dans quelques années certains cavaliers de concours complet seront d'anciens juniors du TREC, qui auront appris à appréhender l'environnement, à régler leurs allures et aborder correctement les difficultés naturelles pour un mieux-être du cheval. Donc le TREC est une caricature de CCE ? Surtout pas et nous y veillerons !

RALLYES FETES, RALLYES SPORTIFS, RAIDS CENTAURES. Multiplions les occasions pour les cavaliers de se rencontrer, de s'apprécier mais donnons leur aussi la possibilité de comparer leur savoir-faire. Former par le jeu, former dans la joie, c'est une mission dans laquelle vous ferez merveille.

L'INFRASTRUCTURE

1 200 m2 de manège, 3 à 4 000 m2 de carrière d'obstacles c'est beaucoup, c'est souvent indispensable. Mais nous cavaliers de Tourisme équestre, nous revendiquons les 550 000 km2 de notre territoire. Les départements, les régions ont déjà - à quelques exceptions regrettables près - répertorié sentiers,

chemins et gîtes, souvent publié des descriptifs et topo-guides. La commission «Infrastructure» dont les travaux s'intègrent à ceux du schéma directeur du Tourisme équestre demandé par le Premier Ministre, propose pour ces 4 années :

- d'exploiter les renseignements déjà transmis pour créer un réseau de 14 Sentiers de Grande Randonnée Equestre (SGRE) comparable à celui des GR des randonneurs pédestres,

- d'obtenir la publication de cartes portant nos itinéraires nationaux et indiquant gîtes et centres équestres agréés spécialisés dans la randonnée à cheval.

Une carte nationale au 1/1 000 000 de type «900» pourrait voir le jour sous réserve d'obtenir des pouvoirs publics les financements nécessaires.

La carte «Top 25» au 1/25 000 qui ne couvre, hélas, que certaines régions touristiques servira aussi de support à ces éléments ainsi que les publications au 1/100 000 dont la réédition se fera de 1992 à 1994.

Notre ambition est d'ouvrir le Tourisme équestre vers le marché européen donc de publier des topo-guides des SGRE (à votre bon cœur, messieurs les présidents des Conseils régionaux et généraux), de promouvoir nos gîtes, de réhabiliter l'hôtellerie rurale, sans laquelle nous ne serons jamais vraiment pays d'accueil, de valoriser les moyens de la randonnée autant pour les individuels que pour les établissements prestataires de service.

Nous ne pourrions pratiquer notre loisir que si nous préservons un milieu rural authentique et une économie prospère pour ceux qui ont le courage de vouloir y vivre. Voilà ce qui nous attend, ce à quoi les élus et permanents de la DNTE devront s'attacher.

Que les donneurs de leçons retroussent, eux aussi, leurs manches. Que ceux qui prétendent que l'ANTE devrait faire «ceci ou cela» réalisent que le simple fait de doubler le nombre de nos licenciés nous donnerait d'autres moyens en personnel et en finances que ceux que possède l'ANTE avec actuellement trois permanents et un agent de l'Etat. C'est peu pour promouvoir et défendre le TOURISME EQUESTRE ET L'EQUITATION DE LOISIRS.

Quatre ans c'est court, autant commencer tout de suite.

Jacques AGUETANT.

MINITEL

Le CEREOPA à votre service sur 3615 code CAVAL-CEREO.

Des statistiques d'élevage, d'utilisation et de commerce, des conseils techniques d'actualité, le catalogue des études et réalisations pédagogiques sur le cheval et une boîte aux lettres...

BIBLIO

L'AUVERGNE A LA FOLIE

Sortie du guide "La Cavalee Bleue" édité par le Parc Naturel Régional du Livradois Forez. 500 km de chevauchée sauvage sur des itinéraires balisés, un réseau d'hébergement et d'accueil pour cavaliers et chevaux. Un guide aussi beau que la contrée qu'il représente (vendu 52F auprès du Parc, St Gervais-sous-Meymont 63880 OLLIERGUES Tél 73 95 54 31)

A CHEVAL EN MEZENC, MEYGAL ET LIGNON VELLAVE

Enfin, enfin un topo-guide équestre pour la Haute-Loire. Réalisé par le Comité Départemental de la Randonnée avec la collaboration de l'Association Départementale de Tourisme Equestre, il propose aux cavaliers un itinéraire pittoresque en boucle de 96 km, entièrement balisé, sur cartes au 1/25000ème. A parcourir d'avril à octobre en 3, 4 ou 5 jours selon les goûts. Indispensable.
CDR : Tél 71.05 56 50

MUSEE DU SPORT

Francilliens ou touristes de passage à Paris : ce musée vous est ouvert dans l'enceinte des Parc des Princes. Ins-

trument de culture très complet, il offre en outre un centre de documentation, sources d'études pour les chercheurs ou les curieux...

CHARTE HOTELIERE : SUITE...

Nous en parlions dans notre précédent numéro : c'est prêt, pour toute la région Auvergne Massif-Central. Si vous passez par là, ne partez pas sans ces bonnes adresses. De plus les responsables ont besoin de votre jugement. (Rand'Hôtel, CHAMINA, BP 436, 63012 CLERMONT FERRAND Cédex : une superbe plaquette vous sera envoyée).

ENVIRONNEMENT

Une bonne nouvelle pour la Camargue : dans la zone de Fos et de l'étang de Berre, les plans d'occupation des sols sont en cours de modification pour interdire les nouvelles constructions autour des usines à risques, sur le territoire de 8 communes. Il était temps... espérons qu'il n'est pas trop tard pour conserver aux Crins Blancs de notre enfance leur milieu naturel plein de magie.



Minitel Bis

3614 + ENVIR se rénove.

Toute l'info sur l'environnement accessible à tous. Et ça intéresse tous les randonneurs

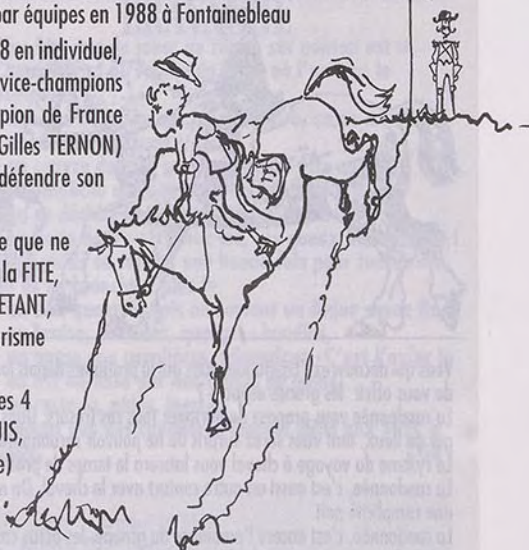
TREC EUROPE

Le Championnat d'Europe de TREC 1989 sera organisé les 21 et 22 octobre par l'Italie, à PALMA NOVA. Dans cette cité-forteresse à l'architecture remarquable, proche d'Udine, et à 25 km du Golfe de Trieste, l'armée italienne est déjà à pied d'oeuvre pour l'organisation de cette épreuve. L'équipe de France, championne d'Europe par équipes en 1988 à Fontainebleau

(Stéphane RAYNAUD, Champion d'Europe 88 en individuel, Alban DUPUIS et Thierry MAUROUARD, vice-champions d'Europe individuels, Frédéric ABEL, Champion de France 88, Daniel IVERT, Jean de CHATILLON et Gilles TERNON) aura à coeur, mais face à forte partie, de défendre son titre.

Mais la France est à l'honneur avant même que ne soit disputée la compétition. Le Président de la FITE, Monsieur de SANCTIS a invité Jacques AGUETANT, directeur technique national chargé du Tourisme équestre, pour conseiller les organisateurs. A noter que la Sellerie FORESTIER équipe les 4 premiers cavaliers français (ABEL, DUPUIS, IVERT et RAYNAUD, qui concourent par équipe) d'une selle de randonnée haut de gamme, complète.

Nos champions porteront donc, en plus des couleurs de la France, celles de FORESTIER.



JURIDIQUEMENT PARLANT

Pouvoir bénéficier gratuitement des conseils d'un avocat spécialisé dans les problèmes touchant au cheval et à l'équitation est l'un des avantages procuré par la Licence Fédérale de l'ANTE.

Maitre Patrick de CHESSE, qui gère le service juridique de l'ANTE, tiendra désormais une rubrique permanente dans chaque numéro de l'Estafette. Il y abordera à votre intention les questions qui vous préoccupent (centres équestres, cavaliers-proprétaires, encadrement bénévole etc...).

Si vous souhaitez voir traiter un problème particulier, n'hésitez pas à nous en faire part.

Patrick de CHESSE sera également présent au Salon du Cheval et du Poney sur le stand de l'ANTE (hall 5, niveau 2) du 2 au 6 décembre inclus et pourra répondre de vive voix à toutes vos questions.

LE VOL DANS LA SELLERIE DES PROPRIETAIRES

Nous assistons à une recrudescence des vols de chevaux et corrélativement, de matériel dans les selleries. Ce doit être un signe du développement de notre sport!... Mais cette situation nouvelle pose un problème juridique.

Il est tout d'abord recommandé de marquer son matériel de sellerie à ses initiales. C'est une opération discrète et efficace qui incitera le voleur à «choisir» un matériel non marqué. Il est encore possible d'utiliser des placards individuels fermés à clé, des cantines vissées dans le sol ou de délivrer à chaque propriétaire une clé du local etc... Mais quid, en cas de vol?

1/ Le centre a souscrit une assurance vol



Dans cette espèce, il faut déposer auprès du club, la liste de votre matériel. N'oubliez pas de la réactualiser à la suite d'une acquisition ou d'un cadeau important. En cas de vol, vous serez indemnisé dans la limite du contrat souscrit par le club. Il convient de faire attention au problème de franchise, aux clauses d'une éventuelle limitation ou exclusion de garantie.

2/ Le centre n'a pas souscrit d'assurance vol

Le problème est alors plus délicat, car il existe deux hypothèses différentes. a/ Les propriétaires ignorent la situation

Il s'agit malheureusement du cas le plus fréquent. Au moment du vol, le centre vous indique qu'aucune assu-

rance ne couvre la sellerie, dans ce cas, le club a au moins commis la faute de ne pas vous prévenir. Peut-être que si vous aviez connu la situation réelle vous auriez préféré entreposer votre matériel à votre domicile ou le faire personnellement assurer. La faute du club devrait, sauf cas de force majeure, ou faute d'un tiers, entraîner votre indemnisation. A ma connaissance, aucune décision de justice ne s'est encore prononcée sur ce point particulier.

Pour éviter toute difficulté, je préconise l'affichage dans la sellerie d'une note :

«Avis aux propriétaires : ce local est mis gracieusement à votre disposition pour entreposer votre matériel. Aucune assurance vol n'ayant été souscrite, vous entreposez donc à vos risques et périls.»

La formule de l'affiche dans la sellerie est plus efficace qu'une mention dans le règlement intérieur rarement lu ou qu'un avertissement apposé sur le panneau du bureau généralement noyé entre les petites annonces et les informations périmées...

b/ Les propriétaires connaissent la situation

Dans ce cas, vous acceptez la commodité offerte en prenant vos risques. Vous arriverez chaque fois au centre avec un pincement au coeur, pour le cas où..., ou bien vous vous assurez personnellement auprès d'une compagnie d'assurance, à qui il faudra exposer clairement les conditions de dépôt de votre matériel.

Patrick de CHESSE

VITALITES LE NATUREL REVIENT AU GALOP...



Vous qui découvrez l'Equitation, vous qui la pratiquez depuis longtemps peut-être en manège, n'avez-vous jamais eu envie de goûter un jour au «cheval vrai»? N'avez-vous jamais eu envie de vous offrir les grands espaces?

La randonnée vous propose de partager tous ces trésors. Dans un club, avec un guide, (ANTE bien sûr!), avec des amis, randonner à cheval c'est changer d'époque et parfois aussi, changer de lieux, tant vous serez surpris de ne pouvoir reconnaître des paysages que vous pensiez familiers à vos yeux d'automobiliste toujours trop pressé.

Le rythme du voyage à cheval vous laissera le temps de profiter de la beauté simple de la campagne.

La randonnée, c'est aussi un autre contact avec le cheval. On ne se regarde plus du même oeil quand on a passé cinq ou six heures ensemble à parcourir quelques dizaines de kilomètres : une complicité naît.

La randonnée, c'est encore l'ambiance du groupe, les petits casse-croûte du matin assis sur une balle de paille, le pique-nique en pleine nature entouré des chevaux avec qui on partage le pain... Le petit restaurant du soir... Le bonheur de se coucher bien fatigué en gardant, dans la tête, encore tous les soleils de la journée.

Allez! Randonnez! Vous verrez comme votre naturel revient au galop.

Jackie DELORME
Président de l'ACATE

**CAVALIERS,
LOUEURS,
VOTRE RESPONSABILITE EST MISE EN CAUSE...**

«Je souhaite faire un petit commentaire au sujet de ce que j'ai vu au cours de la Route du Sel. Je ne peux, même après deux mois de réflexion, rester silencieuse quand certaines images reviennent à mes yeux. Ce fut un merveilleux périple grâce à la grande organisation de Jean-Yves BONNET et de son équipe de bénévoles, mais pour certains chevaux, ce fut très certainement «la Galère du Sel»... Il faut clamer bien haut le désarroi et la souffrance de bon nombre de ces compagnons que j'ai vu amochés, boiteux, blessés au dos, au garrot, à la bouche, au passage de sangle... et qui devaient malgré tout arriver à Rodez, sans espoir de mise au repos ou d'échange. Certaines de ces pauvres bêtes n'avaient aucune condition ni aucun entraînement à la randonnée, et parfois n'étaient pas ferrées convenablement. Le vétérinaire, utile aux propriétaires, a été ignoré par ces loueurs dont le job était d'amener leurs chevaux au terme des 300 km. Certains cavaliers ne savaient ni seller, ni panser... venus là simplement pour rencontrer les célébrités ! Bref un très mauvais rêve pour certains de nos amis.

L'utilisation du cheval, dans le tourisme, est certainement le meilleur avenir à espérer pour notre noble conquête, mais jamais par des incompetents ou des «marchands». Merci, en tout cas, à Jean-Yves BONNET, mais gare aux abus de certains !»

Luce LECLERC

De tels abus, s'ils existent encore, sont de plus en plus rares. Nous le constatons tous les jours. A Châteauroux, et nous le disons dans notre compte-rendu, les chevaux étaient irréprochables. L'ANTE travaille à la formation et à la qualification de ses pratiquants et de ses cadres. L'un de ses soucis majeurs est également de faire évoluer une législation qui, par des vides juridiques inadmissibles, permet à n'importe quel quidam de devenir loueur d'équidés, même s'il n'a jamais approché un cheval de sa vie. La rentabilité en saison primant avant tout, ce sont les chevaux -et aussi les «clients», par manque de sécurité- qui payent les pots cassés. Nous devons tous, et Jean-Yves le démontre en premier par la seule magnificence de ses chevaux, personnels ou d'école, lutter sans cesse pour RESPONSABILISER les gens du Tourisme équestre et de l'équitation en général, à tous les niveaux.
La rédaction

**RESPONSABILITE,
SUITE... :**

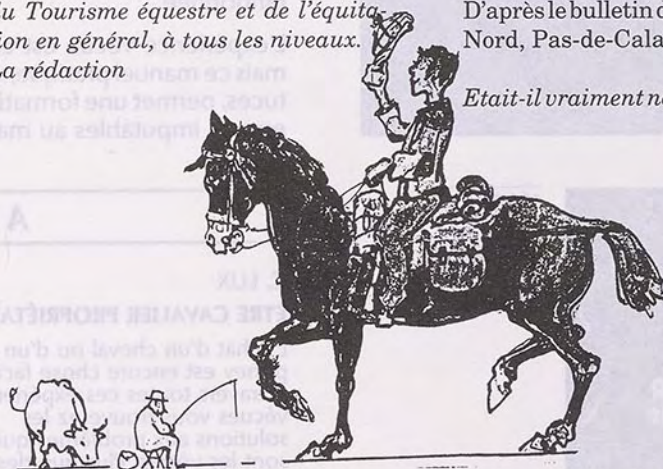
UNE LECON DE SAVOIR VIVRE.

«Il est haut sur son cheval... Certains nous disent FIERs. Tout simplement parce que nous sommes plus hauts que les randonneurs pédestres ou cyclotouristes et que par conséquent nous les regardons de haut, forcément ! Explication comme une autre, mais êtes-vous bien certains qu'il n'y ait pas autre chose ?

Un exemple qui vous fera mieux comprendre cette manière d'être - involontaire ?- qui nuit gravement aux bonnes relations que nous voulons avoir avec les autres usagers des chemins : un groupe de marcheurs vient en face de vous, à cheval avec plusieurs autres cavaliers. Que faire ? Si le sentier est étroit, passer au pas, se mettre en file en gardant sa droite et au passage, un sourire, un salut, un mot aimable en les croisant. C'est simple, humain, incontournable mais il fallait y penser !».

D'après le bulletin de liaison de l'ARTE Nord, Pas-de-Calais.

Etait-il vraiment nécessaire de le dire ?



**L'ALBUM DU RANDONNEUR
BRAVACHE**

Plus fort que de jouer au tennis sur ponton est le Championnat de France de TREC où l'on bise le vainqueur :

- dans un championnat, on se contre, on se mouille,
- on chicane en riant,
- on couvre des km sans craindre d'être souillé,
- on empêche quelques fois les juges de lutter,
- on se déchire beaucoup, on se lèse parfois,
- on parle haut : «Écoutez-les, ces gueux de cavaliers ! Mais qu'ils se taisent une bonne fois pour toutes et qu'ils ne bronchent plus !»
- on boit quelques fois en sortant un Anjou assez fin,
- on braise, hautains, quelques boudins,
- on passe des cavalières, minaudant «C'est l'enfer !»
- on est harassé par des chutes de gains,
- on reste là, pâles, inertes pendant que des cavalières lancent défis aux TREC à venir.

GB



BULLETIN D'ABONNEMENT PREFERENTIEL

Je m'abonne à l'Estafette de l'ANTE.

20F pour 4 numéros

Ci-joint mon règlement libellé à l'ordre de l'ANTE

NOM.....

Prénom

N° Rue

Code Postal..... Ville

Directeur de la publication : Jean-Claude PORET • Rédacteur en chef : Lucien BESANGER

Rédacteur en chef adjoint : Hervé DELAMBRE Secrétaire de rédaction : Marie Christine AGUD

Ont collaboré à la réalisation de ce numéro : Jacques AGUETANT; Patrick de CHESSE; Jackie DELORME

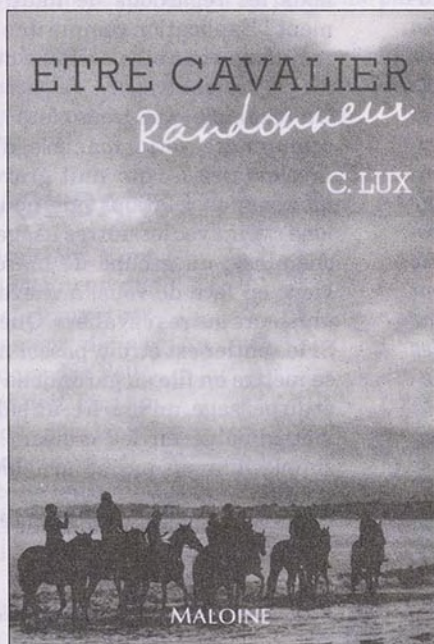
Coordination : Gaëlle TAMAS • Commission paritaire : n° AS n° 70111 • Conception, réalisation, fabrication : SAMAT 40.35.41.41

Dessins : Philippe MEYRIER, Gérard RAGONE



MALOINE

« PRÉPAREZ-VOUS AUX EXAMENS EQUESTRES »



1988
304 pages
nbs schémas et photos
148,00 FF

C. LUX ETRE CAVALIER RANDONNEUR

Voyager à cheval : le rêve de bien des cavaliers ! Mais lorsqu'il faut tout emporter avec soi en randonnée, sans "assistance", le couple "randonneur-cheval" doit être préparé.

Loin de son écurie, le cheval doit en effet modifier ses habitudes alimentaires et s'adapter à un hébergement souvent précaire, sans cesse modifié par les imprévus de la route.

Pour éviter également qu'un "petit pépin" ne fasse obstacle aux agréments du voyage, il est indispensable de maîtriser progressivement les techniques utiles à la conduite harmonieuse d'une randonnée.

L'expérience vécue est certes le meilleur des enseignements mais ce manuel pratique, véritable recueil de méthodes et d'astuces, permet une formation accélérée tout en évitant bien des erreurs imputables au manque d'expérience.



1987
192 pages
70 figures
150,00 FF

C. LUX RÉALISER SON ÉCURIE

Tout ce qu'il faut savoir sur la construction d'un box, d'un abri de pâture ou d'un aménagement pratique.

A PARAÎTRE

C. LUX ÊTRE CAVALIER PROPRIÉTAIRE

L'achat d'un cheval ou d'un poney est encore chose facile. A travers toutes ces expériences vécues vous trouverez les solutions aux problèmes qui sont les vôtres. Plus que des conseils sans suite, vous découvrirez sans restriction « astuces » et méthodes de travail. Tout cela deviendra simple, efficace et réalisable avec peu de moyens.

1989 / 2^e édition / Parution fin septembre 1989

C. LUX LE NOUVEAU PALEFRENIER

Collection « Cheval pratique »

Tout ce qui est utile pour mieux servir le cheval, assurer son hygiène et son entretien, choisir, transporter, stocker et même produire économiquement sa nourriture. Le tout pour parfaire vos techniques d'écurie.

Avec ce livre, vous gagnerez du temps et de la peine tout en réalisant de précieuses économies.

BON DE COMMANDE :

Veillez m'adresser _____ exemplaire(s) du ou des ouvrage(s) coché(s) ci-dessous :

C. LUX - Etre cavalier randonneur (5101869) - 148,00 FF.

C. LUX - Réaliser son écurie (5101745) - 150,00 FF.

Je joins le règlement à la commande : _____ FF*.

* Prix valable jusqu'au 31 mars 1990.

Chèque bancaire
 Chèque postal (3 volets)

Carte bleue n°

Expire à fin

Nous acceptons les bons de commande administratifs.

Nom/Prénom _____

Adresse _____

Code postal _____ Ville _____

Date et signature _____

CATALOGUE HIPPOLOGIE SUR SIMPLE DEMANDE