

l'estafette de l'ANTE

ANTE ILE SAINT GERMAIN, 170, QUAI DE STALINGRAD. 92130 ISSY-LES-MOULINEAUX TEL: 45 54 29 54

EDITO

100 000 LICENCIES !

L'ANTE a quitté la capitale pour s'installer dans un cadre correspondant mieux à son tempérament et à sa vocation. L'île Saint Germain - parc paysager de 8 hectares - est en effet beaucoup plus en rapport avec l'image du tourisme équestre, que la Place de Clichy ! Ce déménagement répond à deux nécessités : d'une part procurer à l'association l'espace qui lui faisait cruellement défaut rue de Bruxelles et, d'autre part, amorcer le regroupement de la Fédération Française d'Équitation sous un même toit. Objectifs atteints puisque l'ANTE dispose maintenant d'une superficie triple de celle occupée précédemment (et présentant des conditions décentes de travail) et que notre voisin de palier n'est autre que le Poney Club de France (DNEP).

Ces changements en appellent d'autres. Lorsque vous recevrez ce numéro de l'Estafette, l'ANTE comptera plus de 19 000 adhérents (augmentation de 17 % par rapport à 1988). J'ai bon espoir que nous dépasserons largement la barre des 20 000 en 1989. Mais ce n'est qu'une étape de la marche en avant du tourisme équestre qui, nous le savons tous, ne se situe pas à sa vraie place sur l'échiquier de l'équitation. Les clés de notre développement passent par une prise de conscience de nos possibilités. Elles sont énormes. L'équitation de l'an 2000, c'est nous.

100 000 licenciés en 1992 - soit 1 pour 500 habitants - ce n'est pas une utopie !

Jean-Claude PORET

ETRANGER

LA BELGIQUE... Si proche, si différente



Photo CGT Ramelot

Ce voisin du Nord, que nous connaissons mal, est un tout petit pays à cheval sur deux cultures, et trois grandes régions géographiques distinctes. C'est un pays de chevaux et d'hommes de cheval dont nous ignorons tout.

Chevaux pêcheurs et débardeurs...

Depuis le Moyen-Age, la Belgique est réputée hors frontières pour ses chevaux lourds: «Trait Ardennais» et «Brabançons» font l'objet de stud-books encore très actifs aujourd'hui. Ces équidés sont exportés principalement au Japon et en Amérique où des concours de «Belgian

Horse» sont régulièrement organisés. En Belgique aussi, de nombreux concours sont réservés aux éleveurs et le plus spectaculaire a lieu à Vielsalm à l'extrême Est du pays, le week-end du 15 août. C'est un concours de débardage en plusieurs phases: modèle et allures, puissance - c'est à celui qui tirera la plus lourde charge -, obéissance - le cheval doit réagir à la voix, sans aucun contact avec son dresseur et s'arrêter à un endroit précis mesuré au centimètre. Le débardage est l'épreuve la plus spectaculaire car les concurrents doivent tirer un tronç d'arbre très long sur un parcours tracé en forêt, en évitant de toucher la base des arbres sur pied. Cette compétition attire des concurrents Belges mais aussi Luxembourgeois, Allemands, Français des Ardennes, et un public de plusieurs milliers de personnes.

A l'autre extrémité du pays, là où sur 60 km de plages se succèdent les stations balnéaires, les chevaux lourds servent à pêcher la crevette au moyen de filets qu'ils tirent derrière eux. Toutefois, en agriculture ils se font de plus en plus rares. 25 chevaux de trait ont été sauvés de la boucherie et servent à tracter les roulottes que les touristes louent pour un week-end ou une semaine.

Du côté de l'élevage...

De nos jours, les races belges les plus nombreuses et les plus appréciées tant en Belgique qu'à l'étranger sont le «1/2 sang belge» et le «Warmblødpard» (traduction: cheval de sang). Comme il n'y a pas de haras d'Etat en Belgique, les étalons appartiennent à des privés et les saillies sont bien plus chères qu'en France. Les entiers doivent être «admis» pour pouvoir faire des «saillies publiques» c'est-à-dire saillir les juments appartenant à un autre propriétaire. La sélection des étalons est rigoureuse. Ces chevaux sont très prisés en jumping et en dressage et se vendent généralement à l'étranger, principalement en Angleterre et en Allemagne. Ils sont bien entendu très appréciés aussi par les randonneurs.

Comme dans tous les pays, il y a aussi beaucoup de chevaux «sans papiers» mais contrairement à la France, en Belgique ils peuvent participer à toutes les compétitions.

Un Tourisme équestre bon vivant...

Ce qui étonne le plus, lorsque l'on chevauche pour la première fois en Belgique, c'est le nombre de chevaux appartenant à des privés et installés soit dans des

tante est l'A.N.T.E. Celle-ci est entièrement animée par des bénévoles - seul un secrétaire administratif est rémunéré -. Les professionnels de l'équitation n'ont pas le droit d'y entrer en tant que dirigeants et la direction nationale comme les Associations Régionales - elles sont 7: 4 francophones et 3 néerlandophones - sont toutes animées par des amateurs. L'A.N.T.E. forme aussi des Accompagnateurs et des Guides qui, bénévolement, encadrent les randonnées. Le nombre de clubs affiliés est important et par conséquent, les activités proposées aux membres sont de l'ordre de 2 ou 3 différentes par week-end sur un territoire qui, rappelons-le, fait environ 350 km d'Est en Ouest et 150 km du Nord au Sud!

Les randonneurs belges sont bons vivants, ils aiment leur pays et en racontent les légendes avec verve, ils vous feront goûter leurs innombrables bières abbatiales et régionales et leurs spécialités ardennaises à l'est, leurs plats à base de poisson à l'ouest. Partout, vous recevrez un

accueil chaleureux car les français sont très appréciés (autant par les Wallons - qui parlent le français et habitent à l'Est -, que par les Flamands qui parlent le néerlandais et habitent le plat pays, à l'Ouest). Si vous êtes tentés par la randonnée en Belgique, sachez que la douane n'est pas un obstacle. Vous vous munirez du carnet signalétique de votre cheval et d'un certificat de santé, ce sera suffisant en raison de la directive du Conseil des Communautés européennes du 28 mars 83, (malheureusement pas encore reconnue par la France, ce qui donne bien des soucis aux randonneurs belges venant en France)... Sachez aussi que si vous annoncez votre arrivée, l'A.N.T.E. déléguera un guide qui vous accueillera à la frontière, vous accompagnera sur demande et organisera votre périple en Belgique selon vos souhaits de confort ou de vie rustique.

Bon voyage au pays de Jacques BREL et de Godefroy de Bouillon.

● Nicole de Jamblinne

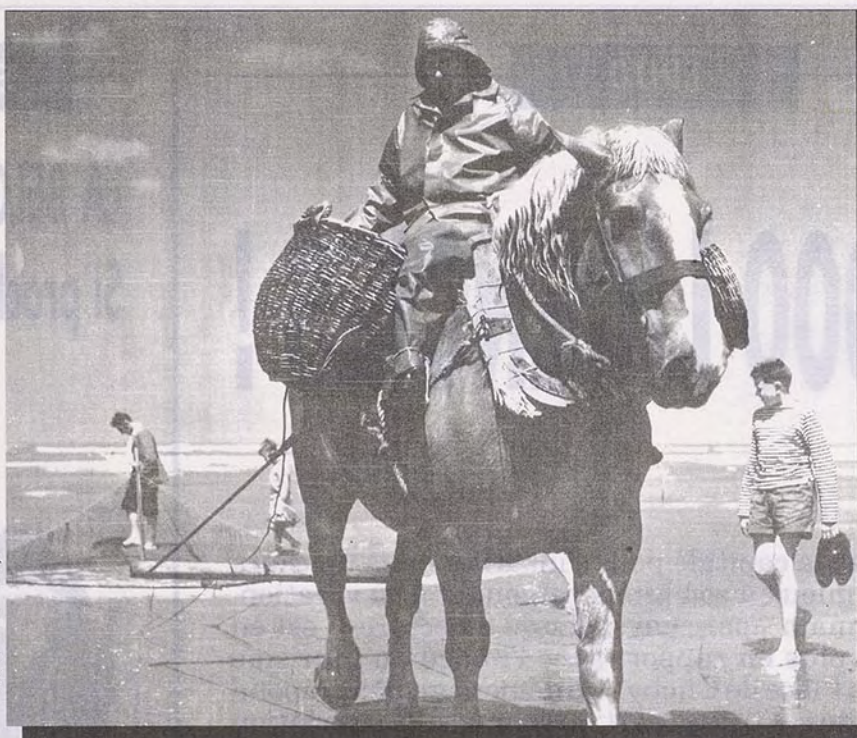


Photo CGT - Buyle

écuries de 2 à 3 boxes, soit dans des prés. Il n'existe pas de village sans chevaux.

Le paysage de la Belgique est très varié et change de jour en jour, de même que l'architecture, la nature du sol et... l'accent des indigènes. Le Tourisme équestre y est très bien structuré. Tous les itinéraires ont été recensés sur carte d'état major au 25 000e, tous les «relais» potentiels y sont indiqués avec le nom du propriétaire et son numéro de téléphone ce qui facilite grandement l'organisation des randonnées.

Les randonneurs étant très nombreux par rapport à la taille du pays, il est courant, pour les petits groupes, d'être accueillis «chez l'habitant». La Belgique ne compte qu'un seul professionnel du T.E. c'est Maurice Crunenberg qui dirige le Centre provincial de Mont-le-Soie et emmène cavaliers par monts et par vaux dans tout le pays, toute l'année durant. Le Tourisme équestre y est pourtant très actif, avec pas moins de trois associations «nationales», dont la plus impor-

LA CMRGA :

UNE RENAISSANCE ATTENDUE

Créée il y a près de 10 ans au cours d'un séminaire des Maîtres-Randonneurs, la COMPAGNIE DES MAÎTRES RANDONNEURS, GUIDES & ACCOMPAGNATEURS DE TOURISME EQUESTRE avait pour objet de nous regrouper sous une forme amicale, de maintenir l'idéal du Tourisme Équestre et de procéder à l'étude des intérêts économiques, matériels et moraux de ses membres.

Tout cela dans le cadre de l'ANTE.

Or, après une brillante Assemblée Générale le 18 avril 1989 à Paris, où plus de soixante pour cent des membres actifs étaient présents ou représentés, tous ont exprimé le souhait de voir la CMRGA « reprendre du service », d'affirmer son existence, et de rechercher un nouveau recrutement parmi les jeunes cadres de notre association mère pour des prestations de qualité. De plus, les actions sociales seront désormais plus à l'ordre du jour pour apporter un service meilleur à ses membres. Cependant, le critère de QUALITE restant le premier recherché, il faudra « montrer patte blanche » pour adhérer au groupement et se faire parrainer par deux membres actifs de la CMRGA. Ainsi, les amateurs et les professionnels pronant une équitation de Tourisme équestre de VALEUR vont pouvoir accorder leur vue et déterminer des grands axes d'action pour aider à la valorisation des diplômes de la Délégation Nationale au Tourisme Équestre.

Sivous souhaitez adhérer, demandez les conditions à l'ANTE ou écrivez directement au Président de la CMRGA La Vivandière, 79330 SAINT VARENT. Tél: 49 67 52 75.

Les bons cadres d'aujourd'hui feront les bons randonneurs de demain.....

Christian Josquin

COMPETITION

LES RANDONNEURS EN LICE



Comment vous procurer une licence de compétition :

Un récent accord passé avec la Délégation Nationale aux Sports Équestres (DNSE) confirme qu'un titulaire de la licence de pratiquant de la Délégation Nationale au Tourisme Équestre (ANTE) a la possibilité d'obtenir de la DNSE toute licence de compétition donnant accès aux EPREUVES OFFICIELLES placées sous l'autorité de celle-ci. (*)

Adresser la demande à votre ARTE en précisant la discipline choisie (CSO, CCE, Dressage) avec un dossier comportant les pièces ci-dessous :

- un chèque correspondant à la catégorie souhaitée (tarifs 89 : 4ème catégorie 295F, 3ème catégorie 640F, 2ème catégorie 1000F, 1ère catégorie 1700F) à l'ordre de la DNSE
- photocopie de votre licence DNTE 89
- photocopie du diplôme fédéral requis
- éventuellement certificat médical d'aptitude à la compétition si cette mention ne figure pas sur votre licence DNTE
- une autorisation parentale s'il s'agit d'un mineur

(*) **Rappel important : l'assurance de l'ANTE couvre toutes les formes de compétitions équestres, mêmes officielles**

DE LA BELLE PROVINCE A BELLE ISLE: 5 QUEBECOIS A CHATEAUROUX

Emmenés par Jean-Claude Lafrenière, président de l'AQTE, notre homologue Québécois, 5 cavaliers de la Belle Province seront des nôtres à Châteauroux lors de l'EQUIRANDO 89. Ils viendront à cheval, après une randonnée d'une semaine qui les conduira, à travers le département de l'Indre, vers le parc de Belle Isle, terme convenu du voyage. Il est vrai qu'ils sont des randonneurs expérimentés, responsables dans leur pays d'association ou de centre équestre, venus s'informer sur la manière dont nous organisons nos grandes convergences, mais surtout pour ouvrir la voie à des futures rencontres. Car il s'agit bien de cela en effet puisque 5 cavaliers français partiront au Québec à l'automne pour conclure ce premier échange qui, nous en sommes convaincus, sera suivi de nombreux autres. S'il en est parmi vous qui souhaitent recevoir des cavaliers Québécois, la formule est simple : vous devez offrir à votre hôte un cheval et l'hospitalité complète durant son séjour en France, sachant qu'il vous rendra exactement la pareille au Canada. Seul le voyage est à la charge des intéressés. Nous souhaitons beaucoup que ce système se développe. Vous aussi peut-être ? Ecrivez-nous vite !

H.D.

Une tradition qui se renoue

De 1975 à 1980, Jacques AGUETANT, Directeur Technique National Adjoint chargé du Tourisme équestre, occupait dans le Rhône un poste de Conseiller technique départemental de Tourisme équestre. Situation, semble-t-il, unique sur le territoire et qui paraissait, depuis, vouée à l'échec.

Aujourd'hui, à l'initiative de la Direction départementale de la Jeunesse et des Sports des Hautes Alpes, notre discipline se voit de nouveau promue. Bernard PAVIE vient d'être nommé CDT de Tourisme équestre et nous le connaissons suffisamment pour savoir que son dévouement et sa compétence profiteront à l'ensemble de la Provence.

Bravo, et surtout merci, à notre ami COTTA, Directeur départemental, qui vient d'être affecté à Paris à de plus hautes fonctions, d'avoir su prendre une décision aussi importante.

HENRI ROQUE PRESIDENT D'HONNEUR



Le 18 mars dernier Henri ROQUE a été nommé Président d'honneur de l'ANTE par un vote acquis à l'unanimité lors de l'assemblée générale de l'association. Cet hommage rendu à l'Homme à Cheval d'Eygalières vient à point nommé couronner une longue carrière toute consacrée au Tourisme équestre. On ne présente plus Henri ROQUE. Qui ne connaît ce diable d'homme à l'incomparable façon méridionale et à l'accent inimitable dont le rire, les réparties et les foucades ont émaillé tant de nos assemblées et réunions.

On sait peut-être moins qu'il fut celui qui, le premier, crut en l'avenir du Tourisme équestre, le remit à l'honneur au début des années soixante, alors que bien peu à l'époque aurait parié un liard sur son avenir et ses chances de succès.

Franc buveur (ce n'est pas lui qui nous démentira) redoutable trosseur de jupons, conteur incomparable, Henri ROQUE a mis à cheval deux générations de cavaliers d'extérieur et acquis à notre cause un nombre impressionnant de nos dirigeants d'aujourd'hui.

Légende vivante du Tourisme équestre européen, l'Homme à Cheval méritait bien cette distinction qui honore grandement ceux qui l'ont prise.

Monsieur le Président, nous te saluons comme tu le mérites, chapeau bas.

H.D. 3

Le mot d'EQUITASSUR

Si vous faites partie des heureux licenciés de l'A.N.T.E., à l'approche des vacances estivales et pour votre sécurité, EQUITASSUR, l'Assureur Conseil de l'A.N.T.E., vous rappelle les garanties dont vous bénéficiez automatiquement, avec votre LICENCE 1989

- Responsabilité Civile Cavalier,
- Individuelle accident, versement d'un capital de base de 80.000 Frs - (20.000 pour les juniors) en cas de décès et de 160.000 Frs - (40.000 pour les juniors) en cas d'invalidité permanente totale, avec majoration contractuelle en fonction de la situation familiale et /ou du taux d'invalidité.
- Remboursement des frais médicaux à concurrence de 100 % du barème de la Sécurité Sociale, en complément des régimes sociaux de base et mutuelles,
- Tierce Collision pour le cheval à concurrence de 10.000 Frs - Franchise de 1.000 Frs.
- Assistance 24 h / 24 si vous subissez un accident pendant la pratique du tourisme équestre, de la randonnée et de l'équitation de loisirs. Téléphone direct : (1)42.74.22.21.

Ainsi dans le MONDE ENTIER, vous êtes PROTEGE et SECURISE.

N'hésitez pas à nous contacter EQUITASSUR - 5, avenue de l'Opéra - 75001 PARIS Téléphone : (1)47.03.98.20.

Les parasites



ANTE

APRÈS LES ASCARIS, LES OXYURES ET LES TÉNIAS, LE DOCTEUR ALAIN BIGNON NOUS PRÉSENTE LES AUTRES - NON MOINS CHARMANTES - BESTIOLES SUSCEPTIBLES DE PROVOQUER DES AFFECTIONS PARFOIS GRAVES CHEZ NOS COMPAGNONS BIEN-AIMÉS.

LES STRONGLES

Les plus petits mais les plus nombreux en variétés des parasites intestinaux, ils ont une biologie très diverse et peuvent provoquer les troubles les plus variés, depuis les coliques jusqu'à la boiterie intermittente lorsque certaines espèces hématophages obturent les artères illiaques.

Tous ont une biologie compliquée et quatre à cinq stades larvaires selon le cas. La pathologie peut provenir tant des larves que des vers adultes; elle ira de l'inflammation intestinale à la congestion pour les uns et de l'anémie à la paralysie pour les variétés hématophages. La mort pourra suivre les congestions intestinales comme les hémorragies internes.

Ce parasite peut se contracter surtout en pâture mais aussi parfois à l'écurie. Contrairement aux autres formes de parasitisme, les adultes sont aussi sensibles que les jeunes à ces atteintes vermineuses.

La contamination se fait par la larve, exclusivement; les migrations dans l'organisme conditionnent la pathologie:

- vers le foie et le pancréas avec dysfonctionnement et sclérose
- vers l'intestin avec des coliques et des congestions
- vers les vaisseaux sanguins entraînant des obstructions et des anévrismes.

Le traitement et la lutte contre la strongylose passent d'abord d'abord par **une hygiène des prairies**, lutter contre les mousses, éventuellement drainer, ne jamais surpâturer mais pratiquer une rotation des pâturages en divisant au besoin certaines prairies trop grandes à la période de pousse de l'herbe. **Eviter la cohabitation avec des moutons qui sont des agents très contaminants**

Les vermifuges seront donnés très régulièrement, au printemps, en été surtout les années humides et en automne. Les produits devront varier, pratiquement aucun vermifuge n'est actif sur tous les vers et même sur le même ver à tous les stades larvaires, certaines formes larvaires sont particulièrement résistantes parce qu'en état de vie végétative.

LA FASCIULOSE ET LA DICROCCELIOSE

Beaucoup plus connues sous le nom de douve du foie, ces deux parasites sont souvent méconnus sur les chevaux. Ils parasitent fréquemment les bovins et les ovins dans les pâtures humides. La modernisation de l'agriculture risque de faire que des prairies trop humides pour être exploitées d'une manière rentable pour la production laitière, soient louées par des propriétaires de chevaux.

La contamination a surtout lieu au printemps et au cours de l'été, mais les premiers symptômes n'apparaîtront qu'en janvier ou février de l'année suivante quand les migrations vers le foie se seront produites et que les femelles commenceront à pondre.

Les symptômes principaux seront surtout dans l'état général: amaigrissement, ictère attireront l'attention, des diarrhées surviendront plus tardivement. **Le cheval peut fort bien mourir d'épuisement.**

Ce parasitisme est d'ailleurs dangereux aussi pour l'homme, le cresson étant le plus souvent accusé de la

contamination lorsqu'il aura été cueilli dans des ruisseaux auxquels des bovins auront accès mais cette forme de contamination est aujourd'hui bien connue et les nombreux cas de douve humaine qui sont à l'heure actuelle répertoriés sont dus le plus souvent à la consommation de pissenlit sauvage dont on se méfie beaucoup moins.

Là encore la prévention sera assurée par un assainissement des prairies (mousse - assèchement). Il est bon de pratiquer une prévention systématique lors du vermifugeage d'automne si les chevaux ont été dans des conditions de contamination (pâturage avec des bovins ou des ovins, prairies humides). Tous les vermifuges n'étant pas actifs sur la douve, s'en assurer à l'achat. Dans les autres cas la prévention est inutile.

La vermifugation qui peut paraître une dépense est en fait une économie sérieuse, les chevaux se tiendront en état avec une ration nettement moindre les coliques seront exceptionnelles sur des chevaux régulièrement traités.

La lutte contre le parasitisme demande à être constante, il ne faut pas se contenter de traiter lorsque les symptômes sont installés ou lorsqu'un examen coproscopique se révèle positif, nous avons vu que la maladie peut se développer pendant des mois en l'absence d'œufs dans les matières fécales. Il est nettement plus économique de traiter systématiquement à des époques bien définies.

Les produits actifs sont nombreux et d'activité variable, tolérés ou non par une jument gestante. Il est donc indispensable de bien définir les risques et les conditions d'administration avant de décider d'un achat.

LES CESTRES OU GASTROPHILES

Ces parasites ne sont pas à proprement parler des vers mais les larves d'une mouche (l'œstre) cousine germaine du varron de la vache mais avec une biologie légèrement différente. Ce parasite étant pratiquement constant, tous les propriétaires de chevaux devront bien le connaître ainsi que son cycle afin de bien lutter contre sa présence.

La mouche adulte se présente comme une grosse mouche brune et velue, aux ailes fumées barrées au tiers postérieur d'un trait diagonal foncé, elle présente de plus deux punctuations à l'extrémité de l'aile.

Elle vole autour des chevaux en été et leur colle sur le poil des **œufs jaunâtres**; la localisation de ces œufs peut être variable selon les variétés de mouche, la plus fréquente étant sur les poils des canons antérieurs. Cette ponte se fait en vol grâce à un organe de ponte prolongé, la colle présente cette particularité de n'être soluble que dans la salive de cheval.

Après quelques jours la larve va éclore et léchée par le cheval elle va pénétrer dans la muqueuse buccale et progressivement descendre le long de l'œsophage pour parvenir à l'estomac. Là elle va se fixer et se nourrir pendant dix mois environ des produits de digestion.

La pathologie à ce stade est une douleur d'estomac se traduisant par des baillements et pouvant entraîner des coliques.

Un parasitisme intense peut même entraîner un ulcère de l'estomac par les lésions de morsures et à terme une perforation suivie de péritonite. (accident peu fréquent mais possible).

Lorsque le temps sera venu, la larve va se décrocher et descendre le tube digestif avec les aliments, elle finira par se fixer dans le rectum pour se décrocher lorsque le cheval se trouve à l'extérieur et émet des crottins. Tombée à terre, elle va s'enfoncer, se transformer en puce et environ un mois plus tard ressortir sous forme de mouche qui boucle le cycle.

Les moyens de lutte sont divers:

- Elimination des œufs.

Le meilleur moyen est le feu. Il existe un petit appareil spécial pour cela comportant un manche, un résér-



M. C. AGUD

voir d'alcool à brûler et un peigne doublé d'une mèche.

La mèche enflammée est passée le long des canons tandis qu'un aide tient le cheval et lui cache l'œil, le peigne éteint et fait tomber le poil flambé.

Il est possible de procéder de même avec un tortillon de paille et un bouchon de pansage.

- Elimination des parasites

A la phase d'infestation, certains vermifuges agissent sur les parasites:

- L'Equigard de chez Mérieux, granulé plastique imprégné d'insecticide, parfois difficile à faire absorber. Il est bon de le mettre au frigo pendant quelques heures ce qui en diminue l'odeur, il est alors mieux accepté. Attention aux volailles qui consommeront les crottins, elles sont assez sensibles au produit actif et attirées par le granulé plastique.

- Dernier en date et le plus actif l'Eqvalan de Merck Scharp et Dohme a une excellente action sur ce parasite.

Ces deux derniers traitements ont l'avantage d'être totalement compatibles avec la gestation.

Plus rien à faire lorsque les parasites apparaissent sur la muqueuse rectale, il est possible de les décrocher pour les éliminer. Parfois à ce stade l'irritation peut entraîner un renversement du rectum, cet accident pour n'être pas dramatique affole presque toujours le propriétaire, son traitement est du ressort du vétérinaire.

Alain Bignon

EXAMENS

Une modification importante du règlement des examens de Tourisme équestre vient d'être mise en place.

Jusqu'à présent:

Pour être candidat au brevet fédéral d'Accompagnateur de Tourisme équestre, il convenait d'être titulaire de l'Eperon de bronze de la DNSE. Pour être candidat au brevet fédéral de Guide de Tourisme équestre il convenait d'être titulaire de l'Eperon d'argent de la DNSE.

La nouveauté:

On peut être candidat sans être titulaire des brevets de la DNSE.

Mais,

pour les candidats à l'examen d'ATE, les présidents d'ARTE, assistés obligatoirement d'un breveté d'Etat, organisent un test technique préalable comprenant en 1989:

- les exercices sur le plat de l'épreuve de l'Eperon de bronze
- un certain nombre d'exercices de PCCR.

En 1990:

- la reprise d'Ecole des Aides de l'Etrier d'argent

- des exercices du PCCR.

En 1990 seuls les titulaires de l'Etrier d'argent de la DNSE ou du test technique de l'ANTE pourront être candidats à l'examen d'Accompagnateur.

Examen de guide.

Condition préalable: être titulaire de l'Eperon d'argent de la DNSE ou du test technique préalable.

Ce test sera organisé à l'initiative de la commission Formation de l'ANTE et comprendra:

- la reprise d'Ecole des Aides de l'Eperon d'argent
- des exercices de PCCR

Nous ne voulons en aucun cas dévaluer le niveau actuel de notre formation. Les tests techniques du 1er ou du 2e niveau ne seront pas bradés. CE NE SERA PAS FACILE, mais la DNTE compte de nombreuses structures gérées par des brevetés d'Etat et elle se connaît beaucoup d'amis dans les établissements des deux autres délégations.

Ils vous aideront à vous former. A vos rênes!

Jacques AGUETANT

UNE ETAPE IMPORTANTE

Parmi nos partenaires institutionnels la Fédération Nationale Léo Lagrange a été parmi les plus imaginatifs dans la mise en œuvre de camps équestres, d'activités poney ou d'organisation de randonnées pour enfants et adolescents.

Les établissements membres de l'ANTE ont toujours été privilégiés dans la sélection faite par les directeurs de camps et colonies. Des stages nombreux ont été organisés ces dernières années tant pour sensibiliser les futurs directeurs que pour former en stages fractionnés des accompagnateurs de Tourisme équestre, titulaires du BAFA (Lyon, Bourgogne...)

Un événement important le 25 juin prochain va ratifier cet accord de fait.

En présence de M. BAMBUECK, Secrétaire d'Etat chargé de la Jeunesse et des Sports et du Directeur technique national chargé du Tourisme équestre, notre président et celui de l'Union sportive Léo Lagrange signeront une convention établissant des liens fonctionnels encore plus étroits entre nos structures. (1)

L'espoir certain que dans quelques années les couches les plus jeunes de notre population rejoindront la famille fédérale dans les rangs de l'ANTE.

(1) dès signature cette convention sera adressée aux APTE, ADTE et CDTE pour information des cavaliers dans les établissements.

SENTIERS

La charte du Balisage a été éditée avec le concours des ministères de l'Environnement, de la Jeunesse et des Sports et de l'Agriculture. C'est un recueil de 25 pages donnant tous les renseignements sur ce qui est légal et sur la façon de procéder. Pour se le procurer : FFRP-CNSGR, 8 avenue marceau 75008 PARIS.

VITTEL, C'EST DU TONIC DANS LE TREC!



Pour le cinquième anniversaire de son championnat de France de Techniques de Randonnée Equestre de compétition, l'ANTE a choisi VITTEL.

Rien de surprenant dans ce choix l'image de Vittel, cité-jardin verte et bleue, tonique, nichée au cœur de la verdure et intimement intégrée à la nature, ne peut qu'enthousiasmer les cavaliers de plein air.

Ils y trouveront des installations superbes mises à disposition par la Société Générale des Eaux Minérales de Vittel (SGEMV) et la municipalité : hippodrome avec hébergement luxueux pour les chevaux, terrain impeccable pour la maîtrise des allures et PCCR sportif tracé en partie sur le cross (rendez-vous les 7 et 8 octobre)

«BALADHOTEL»

Des hôteliers et des professionnels du tourisme de nature et de découverte se sont unis afin de mieux répondre à votre attente, chers randonneurs équestres ou autres... L'association BALADHOTEL se



propose de regrouper les hôtels (toutes catégories) favorisant votre accueil, en groupe ou en individuel. Ces établissements sont tous situés sur des circuits de randonnée ou à proximité immédiate. Ils vous promettent la meilleure hospitalité, une information touristique sur la région, des réservations pour l'étape suivante, éventuellement le transport de vos bagages à tarif léger... Bien sûr l'hébergement des chevaux est prévu et, au niveau de la restauration, on vous garantit des petits-déjeuners «améliorés», des pique-niques à emporter et de gourmands repas régionaux. Un label vous permettra de reconnaître ces havres de bien-être. Affaire à suivre par ceux que les bivouacs et les tas de paille n'amuse plus...

L'HIVER VA ETRE FROID, L'HOMME BLANC RENTRE DU BOIS (Proverbe indien...)

Dans le dernier numéro de l'Estafette nous avons annoncé la sortie d'une boîte adaptée au Tourisme Equestre hivernal. Elle est fourrée de mouton et vous êtes si nombreux à monter en période froide que les mites n'attaqueront pas vos bottes.

Le fabriquant veut commencer dès maintenant sa production et pour être servi avant les frimas passez commande! (nous adresser un chèque de 675 F à l'ordre des Etablissements SIMIAND).

N'oubliez pas d'indiquer votre pointure. Vous recevrez vos bottes franco de port à votre domicile.

RAID CENTAURE NATIONAL COTE D'OR-JURA

Les 9 et 10 septembre, sur un parcours sélectif de 120 km, trente spécialistes du

P.O.R. pourront s'affronter dans les magnifiques paysages de Bourgogne et de Franche-Comté. Inscriptions en individuel ou par équipe de 2. Un parcours spécifique est prévu pour les attelages. Renseignements dès maintenant : Tél. 86.22.20.22 et 80.62.97.23.

«HIT-PARADE» DES CLUBS

Nombre de licenciés DNTE à la date du 30 mai 1989: 19 028

- 1 Association de tourisme équestre Estterhazi (Essonne) 177
- 2 Centre équestre des Joncs Marins (Essonne) 128
- 3 Centre équestre Rio Bravo (Drome) 125
- 4 Relais équestre du Villard (Drome) 122
- 5 Les Amis du Cheval et de la Nature (haute Garonne) 121
- 6 L'Ecurie des Chartreux (Essonne) 110
- 7 A.L.A.T.E. (Oise) 107
- 8 La Chevauchée de la Renardière (Isère) 107
- 9 Cerf de Recloses (Seine et marne) 104
- 10 Le Relais du Picotin (Seine et Marne) 100

«LES CHEVAUX DE LA LIBERTE», EN TOUTE LIBERTE!

Toutes les participations (pédestres, équestres, attelages ou vélos tout terrain) sont désormais «ouvertes» pour cette grande randonnée commémorative.

La gratuité des services intervient sur le droit de participation et d'inscription, les hébergements (à la charge de chacun ou sur les emplacements prévus par les organisateurs pour les bivouacs), les présences vétérinaires, médicales et des maréchaux-ferrands.

Renseignements : Minitel 3615 CHEVALIB, Téléphone 90.77.62.60 et 42.96.13.82

BIBLIOGRAPHIE

Un nouveau topo-guide: l'Eure. Ce recueil d'itinéraires équestres met en évidence une part importante des riches potentialités offertes à la pratique de la ran-

donnée dans ce département. Y sont en particulier décrits, analysés ou mentionnés:

- 327 km de parcours en grande partie balisés (sur 500 recensés dans le plan départemental de randonnée).
- 35 hébergements et lieux d'accueil.

Ce document se veut une réponse à l'attente des professionnels et des pratiquants, qu'ils soient gens du pays ou gens d'ailleurs, néophytes ou confirmés.

Un petit prix pour 36 pages d'aventures normandes: 40 F.

Sellerie
FORESTIER

B.P. 4 - 16130 SEGONZAC - TEL. 45 83 40 62



Réf. 45
"RANDO"

1^{er} Prix International
"Horse & Hound" - SPOGA 1987

Spécialisée dans les Selles de Randonnée

8 modèles de selles d'extérieurs et de randonnée entièrement conçues et fabriquées dans nos ateliers à Segonzac.

Garanties - Service après vente

VENTE PAR CORRESPONDANCE

Dépliant "Selles Forestier" sur demande

Catalogue complet : 20 F.

remboursables à la 1^{ere} commande égale à 300 F.

**GRAND MAGASIN (Selles et tous articles d'Equitation)
à SEGONZAC**

Ouvert aux particuliers du Lundi au Samedi

REGIONS

BRETAGNE

- 24-25 juin: initiation au TREC (Etrier Vannetais)
- 14, 15 et 16 juillet: rallye départemental Morbihan
- du 6 au 16 septembre, stage de préparation au brevet de Guide de Tourisme équestre.

ATECREL

- du 20 au 27 août, Rallye occitan (La Mer - Monséjour) Comité audois de Tourisme équestre.

CHAMPAGNE-ARDENNE

- 24 et 25 juin: TREC départemental Ardennes. Tél.: 24.30.61.69.
- 23 et 24 septembre: FINALE REGIONALE TREC (qualificative pour le Championnat de France),

FRANCHE-COMTE

- 14 au 16 juillet: Les Voies du Sel
- 14 et 15 août: épreuve interdépartementale de TREC dans le Doubs
- 26 et 27 août: rallye régional dans le musée-parc des Maisons Franc-Comtoises à Nancray

RHONE-ALPES

- 25 au 27 août: Rallye de Savoie aux Saisies
- les 2 et 3 septembre, rallye régional dans le Parc National du Pilat à Saint Genest Malifaux (rando découverte, initiation TREC Ride and Run et fête équestre). informations CDTE Loire.
- TREC: 9 et 10 septembre, départemental Isère, 23 et 24 septembre: régional.

JOURNEE BIENVENUE A L'EQUITATION EN FRANCE

Le dimanche 1er octobre 89, la société Loisirs Production, en collaboration exclusive avec l'ANTE et le Poney Club de France, organise une journée portes ouvertes destinée au grand public.

Nous comptons fermement sur la participation de tous les centres équestres pour mettre sur pied et promouvoir cette opération qui a pour objet de sensibiliser les cavaliers potentiels à l'équitation.

Cette journée doit revêtir une importance économique exceptionnelle. Les établissements affiliés vont recevoir individuellement une documentation complète assortie de directives spéciales concernant la sécurité.



- Signalons l'excellent bulletin bimensuel «CHEVALISERE», bourré d'informations pratiques.

NORD-PAS-DE-CALAIS

- Du 13 au 15 août: Rallye franco-belge (passage de frontière organisé entre Bavay et Maubeuge).
- Mise en place pour juillet et août, dans le parc naturel régional, de promenades en attelages de tourisme avec chevaux lourds, à partir du château d'Hardelot, à Condette.
- Une initiative à prendre en exemple: l'ARTE vient d'acquiescer un bât qui permettra des stages d'initiation pour «cavaliers au long cours»; ce bât pourra également être prêté ou loué. Attention, longue liste d'attente!

MIDI-PYRENEES

- 2 juillet: raid équestre d'endurance à Limogne (30-60 km)
- 16 juillet: journée «portes ouvertes» au Domaine de Pech Petit à Cremps (œuvre pour les vieux chevaux). Renseignements ADTE du Lot.

CENTRE

- 24 et 25 juin, fête de la Saint Jean, initiation au TREC (CDTE du Cher),
- 4 au 6 août: Randonnée de Mézières-en-Brenne (équestre, pédestre, attelage, VTT).

BOURGOGNE MORVAN

Programme du Rallye régional de tourisme équestre à Décize les 5 et 6 Août 1989

Samedi 5 Août

11 h à 17 h • Accueil et contrôle des Cavaliers
A cette occasion, collation offerte par la Municipalité.
21 h • Départ du défilé dans la Ville
22 h 30 • Repas en commun Salle des Fêtes suivi d'une soirée dansante

Dimanche 6 Août

9 h 30 • Messe de St Hubert avec trompes de chasse
10 h 30 • Défilé en Ville avec accompagnement musical par l'Harmonie de Decize
12 h 00 • Vin d'honneur offert par la Municipalité et remise des plaques, flots et récompenses
14 h 30 • Animations sous la promenade des Halles

POITOU-CHARENTES

Un nouveau président, Jean-Pierre LAIGNON et un nouveau siège social (Voir adresse ci-dessous).

CORSE

Bienvenue au nouveau président, Etienne SOLIVA (siège social de l'ARTE, Centre équestre de Croce, 20237 LA PORTA).

TELEPHONES UTILES

Rallye départemental Morbihan : ATEM 97.66.40.46

Comité Audois de Tourisme Equestre : 68.26.55.19

TREC départemental Ardennes : 24 30 61 69.

Finale régionale TREC Champagne Ardennes :

ACATE 26 48 87 39

ARTE CORSE : 95 39 22 56.

ARTE FRANCHE COMTE : 81 80 21 51 ou 81 52 67 40

ARTE NORD PAS DE CALAIS: 21.55.40.81.

ADTE DU LOT. : 65.35.07.09.

ARTE POITOU CHARENTES : Augé, 79400 SAINT MAIXENT

Tél. 49.05.22.63.

CDTE Loire, Tél. 77.96.04.12

ARATE, Tél. 76.44.56.18

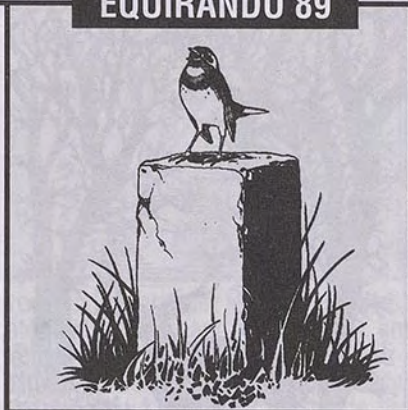
Randonnée de Mézières : 47 54 51 23.

ASSOCIATION BELGE DE TOURISME EQUESTRE ET D'EQUITATION DE LOISIRS (ABTEL)

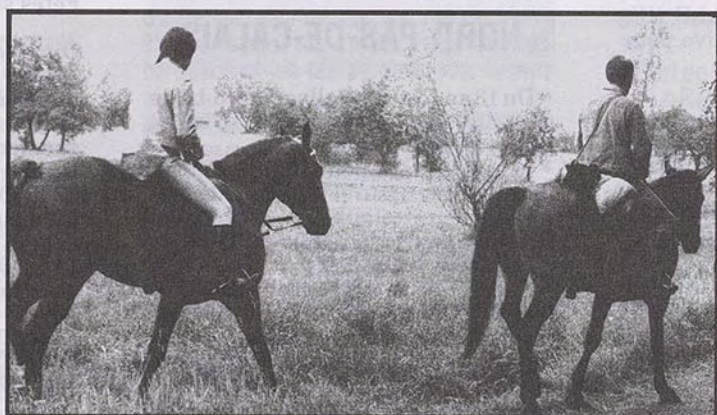
Avenue Hamoir 38, B 1180 BRUXELLES

Président : Léon GOOSSENS

A. N. T. E. B. 592 Grand-Route B 4110 FLEMALLE.



EN SELLE VERS CHATEAUROUX...



Camille Pelletier

Au nord, la Champagne Berrichonne, vaste «grenier» du Berry, à l'Ouest la Brenne, au sud le Boischaut bocager et escarpé. Plus de 600 châteaux fleurissent les vallées de l'Indre et de la Bouzanne... Que préférer? L'histoire avec Talleyrand à Valençay? Le romantisme avec George Sand et Chopin à Nohant? Les villages d'artistes comme celui de Gargilisse, les loisirs nautiques au lac de Chambon ou à l'étang de Bellebouche, ou le calme profond des forêts de Lancôsme et du Poinçonnet? Le choix est vaste, mais l'événement rando de l'été se tiendra au coeur de la France!

Infrastructure

Le GR46 longe la vallée de l'Indre sur près de 200 km, des sentiers de pays en cours d'homologation parcourent des sites aussi prestigieux que la vallée de la Creuse ou la Brenne, de multiples sentiers communaux balisés incitent à la balade tranquille.

En Brenne...allez-y «traîner» vos sabots

4ème zone humide européenne, avec ses 1 100 hectares d'étangs la Brenne est un havre de la randonnée (et, accessoirement, de la pêche) dans une nature sauvage et incomparable, agrémentée de la réserve ornithologique de la Gabbrière, royaume des oiseaux. A

pied ou à cheval, vous trouverez 4 itinéraires balisés reliés par des chemins de liaison : l'Etang du Couvent (6km), la Pleine Brenne (23km), le Brochard (16km) et «L'entre deux rivières» (14km). Les chemins de liaison du Pirouet, de Berger et de la Grave vous permettront de faire le tour de la commune (36km).

A ne pas négliger, la gastronomie berrichonne!

Tantôt rustique et tantôt raffinée, la cuisine du pays est toujours de bon goût et se marie parfaitement avec les vins du Berry. Si George Sand a mis à l'honneur le «Poulet en barbouille» qu'elle affectionnait tout particulièrement, il ne faut

pas oublier de mentionner la carpe farcie provenant des étangs de La Brenne tout proches. Deux fromages de chèvre, le Valençay et le Pouigny-Saint-Pierre, tous deux en forme de pyramide tronquée accompagnent parfaitement le vin de Valençay et le Reully.

Histoires d'eau...

Après les eaux calmes de La Brenne, les eaux vives de la Creuse, de la Bouzanne et de la Théols. En toute liberté, dans une nature encore vierge ou, au contraire, sur des sites aménagés comme au Lac d'Eguzon, l'Indre offre des eaux d'une variété infinie où chacun trouvera à satisfaire le plaisir toujours neuf du contact avec cet élément précieux, si bénéfique aux membres des chevaux.

Des musées et des châteaux...

Préparez vos étapes : la Culture, une tradition dans la région, composante indispensable du tourisme équestre.

Quelques musées parmi tant d'autres : musée de la sellerie et collection de voitures hippomobiles dans les communs du château de Bouges; musée des insectes à Chabris; musée d'Arts et traditions populaires à Eguzon; musée Saint-Roch à Issoudun (avec la célèbre apothicaire de l'Hôtel Dieu toute en faïencerie de Sèvres); musée George Sand à la Châtre; musée géologique et paléontologique de Lange (120 millions d'années d'histoire concrétisés par 40 espèces de fossiles); musée des oiseaux à Le Blanc; musée d'Argentomagus à Saint-Marcel (fouilles gallo-romaines avec des pièces exceptionnelles comme cette très rare représentation d'un visage humain sur bois de renne...).

Quelques châteaux parmi tant d'autres : Bouges, Sarzay, Loudoueix-Saint-Michel, Villegonis...

Et dès votre arrivée à Châteauroux...

vous chevaucherez dans l'aire du quartier Saint-Jean, autour du lac des Chevaliers et dans la forêt de 5 200 hectares, à 10mn du centre ville, ouverte aux cavaliers (GR46) avant de gagner votre bivouac au parc de Belle Isle.

Equirando en détails...

Au cours de la conférence de presse qui s'est tenue le 21 avril pendant

le Salon de la Randonnée et des Loisirs sportifs de Paris a été donné le programme du rassemblement final de l'EQUIRANDO 89 à Châteauroux.

C'est la fête

• Vendredi

10h/19h : Accueil des participants.
Installation du bivouac
19h : Dîner
21h : Soirée «Ludisle» très ... mouillée!

• Samedi

10h30 : Réunion des chefs d'équipes
12h : Déjeuner
14h : Excursions dans le département (Nohant, Gargilesse, Valençay, La Brenne)
19h : Casse-croûte
21h30 : Retraite aux flambeaux à travers la ville. Présentation des équipes aux officiels.
23h : Dîner de gala, avec orchestre, trompes, folklore.

• Dimanche

12h : Déjeuner
14h30 : Grande fête équestre
17h : Remise des souvenirs (plaques d'écurie, produits régionaux) aux cavaliers
18h : Clôture

M.C.A.

INFOS PRATIQUES

Dans la foulée, au retour de Châteauroux rejoignez la grande randonnée de la Brenne (3ème du nom) à travers le fabuleux pays des milles étangs. Vos amis pédestres et cyclo-touristes pourront vous y accompagner.

Renseignements : Mairie de Mezières-en-Brenne, Jean-Louis CAMUS.
Téléphone : 54 38 04 23.

Les dates : 4, 5 et 6 août.

Itinéraires pour la région Centre :
• CDTE de l'Indre : Christian FOUCHET, Ferme du Breuil, Arthon, 36330

LE POINCONNET. Tél : 54 36 14 25.

• CDTE de l'Indre et Loire : Emile LEGRAND-SOURDILLON, 66 rue de Villedé, 37100 TOURS Tél : 47 54 51 23.

• CDTE du Cher : Patrick GERMAIN, Domaines des Trembles, Boursac,

18110 ALLOGNY Tél : 48 64 02 81.

Il édite une plaquette destinée spécialement aux Equirandonneurs se rendant à Châteauroux.

• CDTE du Loir et Cher : Jacky CHOPLIN, la Maison des Sports, 32 rue Alain Gerbault 41000 BLOIS. Tél : 54 79 93 08.

• CDTE du Loiret : Véronique PESCHARD, Ecurie de l'Orme, 314 rue des 3 croix, TRAINOU 45470 LOURY. Tél : 38 52 71 11.

A vos cartes !



La Sté Pierre FARAMAZ

5, Jules-Ferry - 74000 ANNECY

a étudié avec

L'ANTE

une collection complète
DE VETEMENTS POUR
EQUITATION D'EXTERIEUR

chemises - blousons - gilets - culottes - imperméables

EN PROMOTION

Le BLOUSON en Jean Denim délavé, vrai blouson Jean mais conçu pour la randonnée: soufflets d'aisance réglables sur les côtés (ouverts ou fermés par pressions) 5 poches dont 1 poche-boussole avec anneau d'accrochage, et 1 poche-carte. 2 rangements stylo. Prix : 480 F.

Le PANTALON, à la fois Jean et pantalon d'équitation, en Denim délavé, extensible double sens. 3 poches. Avec basanes. Prix : 380 F.

BON DE COMMANDE à envoyer à SARL Pierre FARAMAZ 5 rue Jules Ferry 74000 ANNECY

NOM et PRENOM

ADRESSE CODE POST./VILLE

Je désire recevoir le catalogue de vos vêtements pour l'équitation d'extérieur.

Je vous passe commande des articles désignés ci-dessous :

MODELES	VOTRE TOUR DE CEINTURE	VOTRE TOUR DE POITRINE	PRIX unit.	QUANTITE	MONTANT

Frais d'Expédition : 35 F. pour 1 pièce. Franco au dessus.

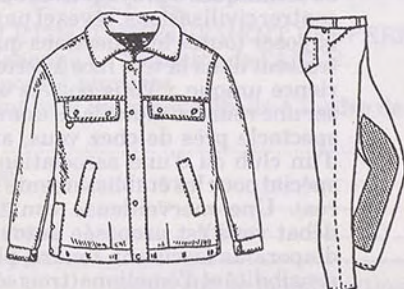
que je vous règle par chèque ci-joint (sans frais supplémentaires)
 que je paierai à réception de votre envoi, contre remboursement de la somme, plus 20,00 F. de frais.

TOTAL

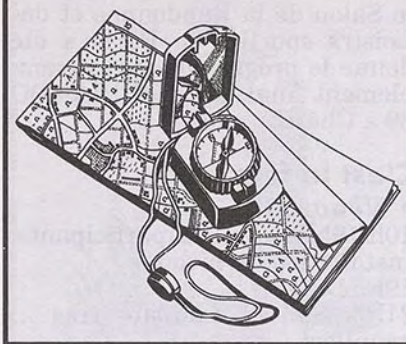
FRAIS D'EXPEDITION

Frais c/rembours. éventuels : 20 F.

A PAYER



L'ensemble BLOUSON et PANTALON, à vos mesures : 790 F. Franco



REVERIES?... OU REALITES?...

Avec le printemps et les horaires d'été (qui nous permettent de monter plus facilement le soir en semaine), les beaux jours sont revenus et je me sens venir des fourmis dans les bottes! Ma jument aimée et moi allons repartir, parcourir les chemins autour de chez nous et parfois bien plus loin ailleurs. Tous les sens en éveil, doucement balancé par un pas généreux, je vais retourner au cœur de cette nature qui sait toujours nous rendre l'intérêt qu'on lui porte.

Déjà, au travers des petites feuilles naissantes, nous allons entendre le coucou «ce mauvais sujet» des bois pendant que nous écarquillons les yeux pour trouver les clochettes blanches.

Puis ce sera au tour de l'alouette au dessus des blés dans l'air immobile des chaudes journées d'été. Nous irons voir mûrir le raisin et surprendre la famille chevreuil le soir à l'orée du bois. Ma jument, calme, joyeuse pourra elle aussi retenir son souffle pour profiter de ces quelques moments privilégiés; après quoi elle me donnera le plus grisant des galops; je la remercierai en tapotant son encolure, chantant et riant.

Que de promenades merveilleuses nous avons à faire avant que les noirs freux reviennent dans le ciel gris de l'hiver champenois.

Voilà à quoi je me prépare à passer la belle saison, mais vous petits et grands, cavaliers chevronnés ou occasionnels irez-vous voir, sentir, écouter la nature ce printemps, cet été? Ferez-vous cet immense plaisir à votre cheval ou à l'un de ceux de votre club?

Demandez à votre moniteur de vous organiser une promenade (rien qu'une petite) et n'hésitez pas à l'aider pour le faire car nous savons bien tous combien son emploi du temps est chargé.

A cheval! La nature vous attend; je vous souhaite des chevauchées... fantastiques!

JACKIE DELORME

Extrait du bulletin l'ACATE avec l'aimable autorisation de son président.

RANDONNEE EN CATALOGNE

« CERDANYOLA, aficionats a les ces termes que de Marxes a Cavous invite à deson paysage. Un ti ASENSI, un suel «Cavall/lequel sont cois BALLE-LHOTKA et aussi, pour quil it téressants articles horse, le matelotion du cavalier tations : une bien structurée cueillir sur ses Un rappel ce pen-espagnoles vous sont ouvertes, elles sont encore, pour l'instant, toujours interdites à vos chevaux pour raisons sanitaires bien connues.



punt de reunió dels marxes...» C'est en l'AMAC (Associació vall de Catalunya) couvrir son pays et président, Valen-bulletin men-expres» (dans cités Jean Fran-REAU et Marc qui contient le catalan, d'in-sure la quarter-tage, la circula-etc...), des manifes-jeune association déjà qui aimerait vous ac-centiers de randonnée. dant : si les frontières

AMAC, C/ Escipio 53, 08023 BARCELONA Tél (93) 211 84 48

La Route du Sel

25 000 km dans un fauteuil

Les portes de la Camargue, les sentiers du Haut Languedoc, les contreforts du Massif Central et les immensités du Larzac, les cités templières de la Couvertorade, la tour de Peyrebrune, l'abbaye de Bonnecombe... Des sites inviolés, des vestiges moyenâgeux plein les yeux, des grands espaces plein la tête, des senteurs plein les narines, la vie suspendue aux ailes du temps, c'est cela LA ROUTE DU SEL : 270 km de chemins muletiers à découvrir à pied, à cheval ou encore en attelage ou en Mountain-Bike.

Cette année du 30 juin au 8 juillet, elle partira des Saintes Maries de la Mer et, pour lui donner une dimension nationale dans le cadre du Bicentenaire de la Révolution, les organisateurs ont prévu une grande course à l'ancienne: «En course vers la Liberté». Cette course historique comptera 4 équipes de 4 couples cavalier/cheval qui représenteront les grandes institutions équestres Françaises. Elle se déroulera du 9 au 14 juillet sur la route Rodez-Paris.

Renseignements: 65.71.27.09 et 65.46.73.60.



Nous vous avons déjà longuement parlé de «Caravane pour un Continent». Vous souhaitez mieux connaître cette épopée, passer un moment avec ses héros, parler chevaux, chiens ou techniques de voyage avec eux, rencontrer civilisations, rêves et paysages et poser toutes les questions qui vous trottent dans la tête face à cette expérience unique... Vous pouvez organiser une réunion amicale ou une soirée-spectacle près de chez vous, au sein d'un club ou d'une association (tarif spécial pour les établissements scolaires). Une merveilleuse conférence-débat vous est proposée autour d'un diaporama fascinant, tendre, plein de sensibilité et d'émotions (trois séquences de 20 mn chacune). Vivez vous aussi l'aventure!

Contacts :

Emile et Marie, au (1) 34.43.66.04.

UN HOMME DE TERRAIN VOUS PARLE

En tant que président d'un CDTE je reçois au printemps de nombreuses demandes de renseignements sur les itinéraires et les gîtes. Un CDTE c'est fait pour ça, me direz-vous. Mais je vous répondrai : «Un CDTE c'est fait par qui ?» Par des bénévoles, avec peu de moyens et beaucoup d'esprit associatif ! En conséquence, amis randonneurs, quand vous adressez une demande de renseignements, joignez-y, d'une part la photocopie de votre licence fédérale (DNTE, DNSE ou DNEP) et, d'autre part une enveloppe dûment timbrée pour la réponse. Cette dernière sera alors beaucoup plus prompte et amicale ! Nous avons été, dans l'Ain (numéro 01 oblige !) le premier département à fournir nos tracés à la cartothèque de l'ANTE et nous avons établi il y a plus de cinq ans une liste de points d'étapes associée à un schéma des itinéraires. Nous l'adressons à qui nous en fait la demande, à nos frais la plupart du temps... En 88 nous avons même reçu une carte postale de remerciements expédiée au cours de la randonnée réalisée grâce à nos informations. Un beau geste que l'on aimerait voir plus souvent ! Amicalement,
Bernard VULIN



Je voulais vous informer qu'ayant fait récemment une randonnée équestre - nous étions 8 cavaliers - je me suis arrêté au gîte d'étape d'AUTRECHES (02) dit «La Ferme Saint Victor». Nous y avons passé 2 nuits et je tiens à vous signaler la haute qualité de l'accueil qui nous a été réservé sur tous les plans (installations, cordialité, convivialité, soins et amitié aux chevaux...). J'ai à cette occasion découvert la randonnée équestre et je peux vous dire que sous de tels auspices, on ne peut qu'être incité à poursuivre. Il me tenait à coeur de vous le signaler»
Philippe VENERE, de Luzarches.

Je suis une jeune cavalière de bientôt 17 ans! J'ai ma licence ANTE et je reçois l'Estafette... de temps en temps. J'aimerais pourtant la recevoir plus régulièrement, mais elle n'est pas en vente dans le commerce. Je vous quitte en remerciant (et félicitant) toute l'équipe de l'Estafette, vous avez aussi une grosse bise de la part de mon Apaloosa qui ne sait pas lire mais qui regarde les photos!
Une fana de dada...

Nous répondons à Karine BOSSIS - que nous remercions pour sa gentillesse - en nous adressant, par la même occasion, à tous nos lecteurs et adhérents. N'oubliez pas que l'Estafette est une parution trimestrielle. Vous en recevez donc quatre par an (Mars, Juin, Septembre, Décembre). Les non-licenciés peuvent s'abonner à tarif préférentiel (voir le coupon ci-joint). Vous vous plaignez de recevoir l'Estafette parfois trop tard : nous travaillons à améliorer son envoi, en collaboration avec notre service informatique et vous promettons des jours meilleurs, pour très bientôt. Enfin, pensez que ce journal est le vôtre : vos textes et photos sont les bienvenus...

**PARTEZ
TRANQUILLE !
UNE LICENCE
POUR VOS
VACANCES**

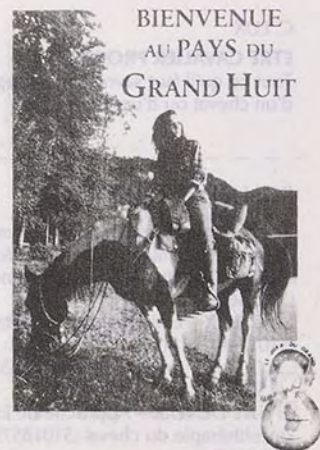
Mise en place d'une licence «Vacances» destinée aux cavaliers occasionnels. Cette licence est assortie des mêmes garanties, au niveau des assurances, que la licence fédérale de l'ANTE, à l'exception de la tierce-collision pour le cheval. Elle couvre toutes les activités équestres. Valable 3 semaines, de date à date, au prix de 60 F, elle est délivrée par les groupements affiliés (clubs et associations) **UNIQUEMENT PAR MINITEL**. Elle ne peut être souscrite **QU'UNE FOIS L'AN** (et ne peut donc être renouvelée au cours de la même année). Elle permet aussi de se présenter à l'examen de Cavalier-randonneur bronze mais il faut savoir qu'en cas de réussite le diplôme ne sera délivré que dès la souscription d'une licence fédérale DNTE (le diplômé devant être membre de l'ANTE). Renseignements auprès de votre groupement affilié à la DNTE, de votre CDTE ou ADTE ou de votre ARTE.

P.A.

La Maison du Parc de PRELENFREY dans le Vercors, recherche un accompagnateur de Tourisme équestre pour juillet et août 1989. Pour tous renseignements complémentaires sur conditions et contrat, contacter Alain ROUX au 76.72.34.41.

A vendre 2 selles Oner, 2 Mac Lellan + sacoches 2 500 F pièce. 1 Mac Lellan 1 500 F, 1 arçon bois 500 F, 1 selle anglaise 1 000 F, 1 selle poney 400 F, 4 sacoches bât 2 000 F la paire. Tél. 43.56.27.07 (1).

115 F - JURÀ DU GRAND HUIT
11 052 39021 LANSRESAUNIER T.4 84 34 7 21
**NOUVEAU ET
INDISPENSABLE !**



ABONNEMENTS

BULLETIN D'ABONNEMENT PREFERENTIEL

Je m'abonne à l'Estafette de l'ANTE.

20 F pour 4 numéros

Ci-joint mon règlement libellé à l'ordre de l'ANTE.

Nom

Prénom

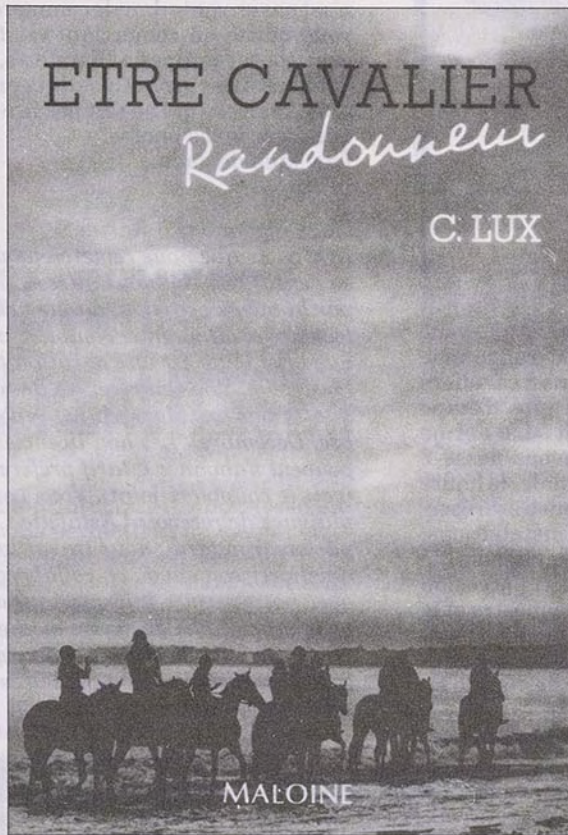
N° Rue

Code Postal Ville

Directeur de la publication: Jean-Claude PORET • Rédacteur en chef: Lucien BESANGER
Rédacteur en chef adjoint: Hervé DELAMBRE • Secrétaire de rédaction: Marie-Christine AGUD
Ont collaboré à ce numéro: J. AGUETANT, J. DELORME, N. DE JAMBLINNE, A. BIGNON •
Dessins: Philippe MEYRIER • L'Estafette est conçue et réalisée sur micro-ordinateur par la Société SAMAT, 40.35.41.41
Coordination: Gaëlle TAMAS



MALOINE



1988
304 pages
nbs schémas et photos
148,00FF

ETRE CAVALIER RANDONNEUR

Voyager à cheval : le rêve de bien des cavaliers ! Mais lorsqu'il faut tout emporter avec soi en randonnée, sans "assistance", le couple "randonneur-cheval" doit être préparé.

Loin de son écurie, le cheval doit en effet modifier ses habitudes alimentaires et s'adapter à un hébergement souvent précaire, sans cesse modifié par les imprévus de la route.

Pour éviter également qu'un "petit pépin" ne fasse obstacle aux agréments du voyage, il est indispensable de maîtriser progressivement les techniques utiles à la conduite harmonieuse d'une randonnée.

L'expérience vécue est certes le meilleur des enseignements mais ce manuel pratique, véritable recueil de méthodes et d'astuces, permet une formation accélérée tout en évitant bien des erreurs imputables au manque d'expérience.



1987
2 ^e édition
264 pages
64 figures
170,00FF

C. LUX
ETRE CAVALIER PROPRIETAIRE
Tout ce qu'il faut savoir sur la propriété d'un cheval ou d'un poney.



1987
192 pages
70 figures
150,00FF

C. LUX
REALISER SON ECURIE
Tout ce qu'il faut savoir sur la construction d'un box, d'un abri de pâture ou d'un aménagement pratique.



1988
200 pages
74 dessins
34 photos
245,00FF

J.M. DENOIX / J.P. PAILLOUX
APPROCHE DE LA KINESITHERAPIE DU CHEVAL

BON DE COMMANDE :

Veillez m'adresser _____ exemplaire(s) du ou des ouvrages cochés(s) ci-dessous :

- C. LUX - Etre cavalier randonneur (5101869) - 148,00FF.
- C. LUX - Etre cavalier propriétaire (5101744) - 170,00FF.
- C. LUX - Réaliser son écurie (5101745) - 150,00FF.
- J.M. DENOIX - Approche de la kinésithérapie du cheval (5101857) - 245,00FF.

Je joins le règlement à la commande _____ FF*

* Prix valable jusqu'au 31 mars 1990.

- Chèque bancaire
 - Chèque postal (3 volets)
 - Carte bleue n°
- Expire à fin

Nous acceptons les bons de commande administratifs.

Nom / Prénom _____

Adresse _____

Code postal _____ Ville _____

Date et signature _____

CATALOGUE HIPPOLOGIE SUR SIMPLE DEMANDE