

L'estafette de l'ANTE

ANTE 15, RUE DE BRUXELLES. 75009 PARIS TEL: 42 81 42 82

EDITO

ESPRIT D'INDEPENDANCE OU FEDERATION ?

Tous les spécialistes s'entendent à dire qu'il existe en France quelque 200.000 cavaliers qui n'adhèrent à aucune des trois délégations de la FFE. Ce sont les représentants de l'esprit d'indépendance si ce n'est de contestation qui caractérise un grand nombre de Français.

Cet état de fait présente deux inconvénients majeurs : d'abord, la relative médiocrité en nombre des organisations représentatives qui, pourtant, travaillent pour tous, diminue leur importance auprès des autorités et des médias.

Il faudrait aussi que les «indépendants» reconnaissent que le seul travail utile est mis à l'actif des «organisations» et qu'il est anormal de laisser toujours aux mêmes la responsabilité d'actions indispensables à tous.

L'augmentation du nombre de licenciés «Tourisme équestre» confortera la position de celui-ci au sein de la FFE et devant les pouvoirs publics et administratifs.

L'ANTE et ses ramifications régionales et départementales jouent un rôle important auprès des cavaliers propriétaires : assurance «cavalier» spécialement adaptée, assurance «propriétaire» à un prix défiant toute concurrence, recherche et sauvegarde des chemins et itinéraires, etc.

Le progrès dans la constitution et la présentation de la cavalerie, la tenue et les attitudes des participants, en particulier aux rallyes internationaux, est un fait remarquable qui peut être mis au crédit de notre instance nationale.

Pour ces raisons, la création d'associations de «cavaliers indépendants» regroupant les cavaliers et propriétaires dans une région présente des avantages certains sans compter les possibilités de sorties en commun, de manifestations publiques, fêtes du cheval, rallyes, etc., et tous les avantages que procure la vie associative

Jean-Charles SANCONIE

INFO



Jean-Philippe Rainaut

Promenades et Tribunal...

À la lueur d'une décision, de la première chambre civile de la Cour de Cassation, du 11 mars 1986 (ayant confirmé la condamnation d'un loueur de chevaux, suite à un accident survenu à un enfant au cours d'une promenade accompagnée), il paraît utile d'attirer l'attention sur les responsabilités encourues suivant le type d'activité pratiquée.

Le loueur de chevaux doit, bien sûr, avoir conscience que la base même de sa profession réside dans l'engagement consistant à procurer des chevaux non dangereux ainsi qu'un matériel approprié.

Suite page 2.

1988: 017-20

ALL

Suite de la page 1.

Camille Pelletier



Dans ces conditions, tant qu'il se cantonne à cette seule activité, laissant ses clients livrés à eux-mêmes, libres de choisir leur allure et leur itinéraire, il est en droit de les considérer comme de véritables cavaliers qui acceptent sciemment de courir les risques d'un sport d'ailleurs qualifié de «dangereux» par la cour de Cassation.

Mais il devient un véritable «entrepreneur» de promenade ou de randonnée dès qu'il accepte «d'encadrer» en fournissant des conseils. Qu'il le fasse personnellement ou qu'il délègue cette tâche à ses préposés habituels ou occasionnels, même bénévoles, de nouvelles obligations contractuelles pèsent sur lui et il est de son devoir de couvrir sa responsabilité par un contrat d'assurance efficace.

Bien sûr, des distinctions sont à établir suivant le niveau de pratique des clients accompagnés.

L'arrêt de la Cour de Cassation ci-dessus évoqué vise le cas qui consiste à «offrir à des clients qui peuvent tout ignorer de l'équitation le divertissement d'un parcours à dos de cheval sur un itinéraire imposé».

L'entrepreneur doit dans ce cas «impérativement faire garder l'allure du pas à la file de chevaux». Il faut donc considérer que cette obligation est particulièrement stricte, proche d'une obligation de résultat telle que celle du transporteur.

Et pour reprendre l'expression du commentateur, dans ce cas, «se promener à cheval n'est pas monter à cheval, mais seulement monter sur un cheval... ou mieux 2 «être promené par un cheval».

La Cour de Cassation a donc retenu à la charge du loueur de chevaux l'absence de précautions qu'il aurait dû prendre en tant qu'entrepreneur.

Si, le niveau de pratique du client est plus étoffé, l'entrepreneur n'assumera plus qu'une obligation normale de prudence en contre partie des risques normaux connus des participants.

Encore faut-il pouvoir apprécier le niveau réel des clients, et savoir qu'un groupe peut être composé à la fois de débutants et de cavaliers au moins «débourrés».

Il appartient à l'entrepreneur soit de sélectionner les cavaliers selon leur compétence -qu'il aura dû bien entendu vérifier ou faire affirmer par écrit- soit de gérer au plus près sa promenade et garder le pas, aussi ennuyeux que cela soit pour les cavaliers les plus confirmés.

Le cavalier-accompagnateur n'est pas à l'abri non plus d'une mise en jeu de sa responsabilité lorsqu'il accepte d'encadrer promenades et randonnées et ce, à titre strictement bénévole.

S'il trouve un plaisir personnel certain à faire partager ses connaissances et son expérience, il risque fort de déchanter lorsque l'un des ses cavaliers, après le moindre incident, cherchera à mettre en jeu sa responsabilité sous prétexte d'un mauvais choix d'itinéraire, d'allure, etc...

Il lui appartient donc aussi de s'assurer sérieusement.

Rappelons que de nouveaux contrats sont à la disposition de chacun à l'ANTE et dans chacune des ARTE. **Patrick Mery**

C'EST AVEC UNE PEINE INFINIE QUE NOUS DEVONS FAIRE PART DU DECES ACCIDENTEL D'ELISABETH AGUETANT, FILLE DE NOTRE DTN, JACQUES AGUETANT. BABETTE ETAIT UNE CAVALIERE BIEN CONNUE DU MONDE DU TOURISME EQUESTRE, JOUAIT AU HORSE-BALL A LYON ET DEPUIS QUE SON PERE AVAIT PRIS SES FONCTIONS A PARIS, ELLE GERAIT SON CENTRE EQUESTRE A LIMONEST. LE PRESIDENT PORET, LES ADMINISTRATEURS ET TOUS SES AMIS DE L'ANTE PRESENTENT A JACQUES AGUETANT LEURS CONDOLEANCES LES PLUS SINCERES ET LES PLUS ATTRISTEES.

COPIEURS !

Les dessins de notre ami Philippe Meyrier illustrent à profusion bon nombre de nos publications, manuels, publicités, documents divers.

Nous n'avons jamais fait appel en vain à sa générosité.

L'auteur, lui-même cavalier et ardent défenseur de nos activités n'a, à notre égard que très rarement monnayé son immense talent.

Certaines personnes utilisent à leur profit les dessins de Philippe ignorant sans doute que ceux-ci demeurent sa propriété et ne peuvent de ce fait être copiés sans son autorisation expresse!

Chaque mois

CHEVAL
magazine

Chaque semaine

CHEVAL Infos

Chaque jour

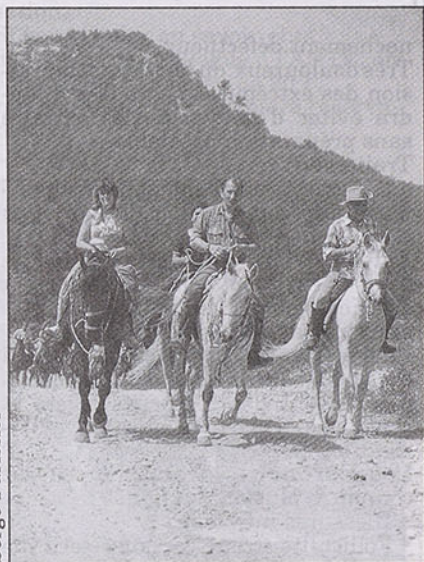
CAVAL

Minitel par le 36.15

DE PIERRE ROSE PAREE, LA CATHEDRALE DE RODEZ VOUS GUIDERA...

De tous les coins de France, des demandes de renseignements et inscriptions fermes affluent en vue de la participation à l'EQUIRANDO 88.

Il apparaît que, cette année, les cavaliers seront particulièrement bichonnés. Pour les «Nordistes», la fête commencera à Le Lonzac en Corrèze. On peut, dès maintenant, en donner un calendrier détaillé.



Serge Farissier

- la vallée du Lot
- le Causse du Larzac
- les Grands Causses
- Conques (sur la route de St Jacques de Compostelle)
- le Lévézou
- le Ségala
- le Saint-Africain
- le Villefranchois...

... autant de noms qui resteront dans vos plus beaux souvenirs de randonnée équestre.

Des cités et des villages étapes vous offriront, sur ces cheminements, une hospitalité identique à celle réservée aux chevaliers et pèlerins.

dessus de la cathédrale de Rodez, visible du bivouac.

Samedi 30 juillet : la cité sera investie par les cavaliers (jeu de piste et découverte, animations non-stop, vos chevaux seront les rois !)

- en soirée : traditionnel et émouvant défilé aux flambeaux (photos aériennes prévues) suivi de la «soupe au fromage» aveyronnaise ou d'un aligot «maison». Après et jusqu'à l'aube, grande fête, bal et réjouissances...

Dimanche 31 juillet : le matin, repos des guerriers ! Seuls les chefs d'équipe sont attendus, vers 11 heures, à la réception officielle de remise des sou-



Christian Bousquet

Mercredi 20 juillet : Depuis le matin, accueil des cavaliers à Le Lonzac, mise en place des hébergements, animations diverses. Le soir, vin d'honneur offert par la municipalité; buffet réunissant les cavaliers et les habitants; bal populaire; groupe folklorique.

Jeudi 21 juillet : Le Lonzac - Chaumeil

Vendredi 22 juillet : Chaumeil - Château de Sédières (réception par la municipalité de Clergoux)

Samedi 23 juillet : Sédières - Argentat (réception par la municipalité d'Argentat)

Dimanche 24 juillet : Argentat-Biare, (réception par les Ets Andros)

Lundi 25 juillet : repos

A partir du 26 juillet, l'Aveyron vous accueille comme il a toujours su le faire. Vous pourrez le traverser «per los camis del rey» (par les chemins du roi) grâce à un plan départemental de randonnée qui quadrille l'un des plus grands départements français.

Neuf entrées, aussi différentes les unes que les autres, seront offertes aux cavaliers quel que soit l'itinéraire d'approche :

- les Monts d'Aubrac

Le Vendredi 29 juillet, après-midi accueil des participants au Parc de Floyrac et installation du bivouac.

- en soirée : grand spectacle équestre représentant toutes les formes d'équitation, suivi d'un feu d'artifice au-

venirs.

A midi repas gastronomique. L'après-midi, le défilé des équipes se terminera tôt pour laisser à chacun le soin d'organiser tranquillement son retour.

Marie-Christine Agud. 3

LES BLESSURES DE HARNACHEMENT

M. Le Docteur-Vétérinaire Bignon, Président de l'ARTE Bretagne, assure, dans son ARTEB-Info, une rubrique d'un grand intérêt. Aussi, lui avons-nous demandé de reprendre pour l'Estafette, les articles qui peuvent être utiles au plus grand nombre. Nous l'en remercions bien vivement.

Blessures dues à la selle : elles sont très diverses; il est possible d'y observer toutes les formes d'inflammation possibles depuis l'exsudation jusqu'à la nécrose.

Les Gonfles : provoquées par un frottement de la selle ou de son tapis sur un dos trop tendre elles correspondent en gros aux ampoules que nous pouvons attraper.

Causes favorisantes :

- un tapis défectueux - soit en synthétique - soit sale et présentant des plis.
- une monte lourde ou crispée, la tension musculaire sous-jacente empêchera la liaison harmonieuse entre la peau et le harnachement d'où l'inflammation.

- un mauvais sanglage, en permettant des déplacements de la masse sur le dos du cheval provoquera le frottement.

Prophylaxie :

elle découle des éléments qui viennent d'être cités.

- N'utiliser que des tapis de laine 100 %
- Tenir les harnachements en parfait état de propreté et bien veiller à l'absence de plis en sellant
- Ne pas omettre de ressangler après quelques minutes de route
- Et surtout bien décontracter le cheval, le laisser aller à son train, au contact mais décontracté.

Traitement :

- par tous les anti-inflammatoires possibles - Pommades diverses dont une des meilleures est le Phénergan Crème.

- Il est très important dans ce cas de ne laisser aucune trace de pommade en ressellant le lendemain.

En randonnée et en l'absence de médicament deux techniques sont possibles : appliquer avec un surfaix une éponge humide ou mieux prendre une motte d'herbe avec ses racines et la maintenir avec un surfaix, l'herbe sur la gonfle, au contact de la peau. En une nuit la gonfle va disparaître complètement.

Les blessures : peuvent correspondre à des gonfles sur lesquelles le frottement aura été trop prolongé mais aussi à des agressions de la peau par

une selle défectueuse, garrot insuffisant ou matelassure irrégulière provoquant un frottement trop intense en un point. Une cause de blessure peut aussi être la projection par un autre cheval de mottes de terre contenant des gravillons qui vont se glisser entre le tapis et le dos.

Prophylaxie :

bien vérifier la qualité de la selle, en changer au besoin en cherchant une forme mieux adaptée au sujet. Si la selle est défectueuse, il est indispensable de la faire rectifier par un bourrelier compétent.

Traitement :

devra toujours comporter la suppression de la cause donc nettoyage du tapis, suppression des plis, emploi d'un tapis de mousse ou de feutre atténuant les frictions. Dans l'un ou l'autre cas il sera nécessaire de pratiquer une «fontaine» (alvéole correspondant à l'emplacement lésé et supprimant toute friction en ce point).

Dès qu'il y a plaie, l'eau étant nuisible, nettoyer à l'alcool ou à la teinture de soucis puis appliquer des cicatrisants non gras comme pour les blessures de bride ou de licol.



Les Cors : nécrose sèche avec hypertrophie de la couche cornée, ces lésions sont dues principalement au frottement ou à la compression par un har-

nachement défectueux.

Très douloureux du fait de la compression des extrémités nerveuses il faudra éviter d'essayer de les extraire sans préparation préalable.

Traitement :

adapter le harnachement pour supprimer toute compression (fontaine) ou mettre au repos.

Amollir la lésion avec des pommades (de laurier - au lotagen). Lorsque le cor est bien ramolli, l'extraire ou le faire extraire par un vétérinaire.

Le mal étant d'origine circulatoire, il est vivement conseillé d'opérer quotidiennement des massages légers et prolongés de la région pour activer l'irrigation.

Les Furoncles et abcès : peuvent connaître plusieurs origines :

- Blessures infectées
- Folliculite streptococcique (sera vue avec les maladies de peau)
- Parasites (varrons dégénérés).

Toutes ces lésions étant très douloureuses elles doivent être traitées avec discernement.

Ne jamais écraser sous prétexte d'en extraire le pus.

Le seul résultat serait de provoquer des réactions de défense du cheval et la transformation de l'abcès en anthrax. Hâter la maturation par des frictions vésicantes légères à l'onguent rouge par exemple.

Eventuellement, traitement antibiotique adapté à condition qu'il soit assez précoce, lorsque la collection purulente a commencé à se former il faut qu'elle s'évacue, les antibiotiques en empêchant l'évolution ne font alors que retarder la guérison.

Lorsque la peau présente un point de ramollissement indiquant la maturité de l'abcès, ponction et vidange puis cicatrisants.

Ces lésions dues à des larves de varrons qui ne peuvent arriver à maturité chez le cheval ne devraient plus se voir depuis l'emploi de l'Ivermectine (Eqvalan). Celle-ci a une action très importante sur les larves de varron et utilisée en novembre elle détruit les larves dans la profondeur des tissus.

A. Bignon.

A CHEVAL EN FRANCE

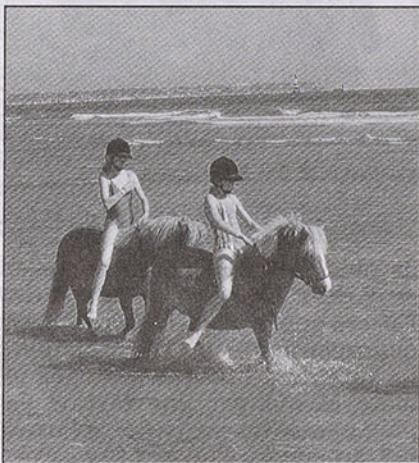
VOUS ETES A CHEVAL SUR VOS VACANCES? ALORS PENSEZ «A CHEVAL EN FRANCE» !

Le premier catalogue de vacances à cheval labellisées est enfin paru. 65 «produits» - séjours, stages, randonnées- représentant une gamme étendue de types de vacances, y sont proposés.

Près de 30 professionnels du tourisme équestre ont tenté l'expérience d'une collaboration avec «A Cheval en France» (A.C.F.) dès cette année. Déjà de très nombreuses demandes se sont manifestées auprès de l'agent de voyages chargé de la commercialisation.

Si vous voulez en savoir plus, demandez ce catalogue à l'ANTE, en échange de la somme de 20 F., remboursable à la première réservation.

Une affaire à suivre...



Michel Amelot

ASSEMBLEE GENERALE

L'ANTE, Délégation Nationale au Tourisme Equestre de la Fédération Française d'Equitation a tenu, le 26 mars dernier, son Assemblée générale annuelle, au 69ter, rue de la Chapelle, à Paris 18^e.

Aux côtés de Jean-Claude Poret, Président de l'ANTE, on a remarqué MM. Guy Hourcabie, Secrétaire général du Comité interministériel de l'Equitation, Jean-François Chary, Président de la Fédération Française d'Equitation, Thierry Deleque, Chef du Bureau de l'Equitation du service des Haras Nationaux, Jean-Marc Dufosset, Directeur technique national de la FFE. MM. Bouilhaguet Directeur des Sports et Raymond Brousse, Président de la DNSE s'étaient fait excuser. Les enseignements tirés de cette assemblée indépendamment d'une grande communion d'idées entre tous les participants - sont :

- le redressement spectaculaire des

finances de l'association, dont la politique de rigueur a porté ses fruits ;
- la volonté réaffirmée de poursuivre et conforter la construction de la FFE pour en faire - conjointement avec les autres partenaires - une des grandes fédérations sportives françaises ;
- le désir marqué de développer et promouvoir le Tourisme équestre et l'équitation d'extérieur ;

- de vifs encouragements, tant de la part des dirigeants que de celle des tantes, à l'entente et au dialogue entre les différentes familles composant la fédération, à faire taire les divergences qui peuvent encore se faire jour ici et là et à œuvrer chacun à son niveau avec détermination et loyauté dans le meilleur esprit.

En corollaire de cette assemblée : la convocation de l'Equipe de France de TREC, sélectionnée pour le Championnat d'Europe de Fontainebleau, en octobre prochain et la réunion du Collège des Présidents d'ARTE pour élire son nouveau Président : Jean-Charles Sanconie, Président de l'ARTE Limousin.

OBJECTIF RANDOS !

Envoyez-nous vite vos plus belles diapos de randonnées. Si elles sont sélectionnées vous aurez droit à une surprise au prochain Salon du Cheval et du Poney de Paris... et peut-être à la couverture de l'édition 89 de la brochure «Tourisme équestre en France».

Vos œuvres doivent à la fois célébrer la joie du voyage à cheval, la beauté d'un site et mettre l'accent sur la notion de groupe.

ELLE RENAIT !

La COMPAGNIE DES MAITRES RANDONNEURS, GUIDES ET ACCOMPAGNATEURS DE TOURISME EQUESTRE vivait discrètement, mais au dernier Séminaire des Maîtres Randonneurs à UZES, l'ensemble du Collège s'est prononcé pour que cette Association de TOUS LES CADRES de l'ANTE reprenne un rôle actif.

Ainsi, amateurs et professionnels vont retrouver grâce à elle ce trait d'union qui leur permettra de mieux se comprendre et d'œuvrer ensemble pour une recherche permanente de la qualité de vie que procure la randonnée équestre. Ils pourront jouer pleinement leur rôle de bénévoles qu'ils sont tous au sein de nos structures.

Les nouvelles techniques, comme le TREC, le contenu des examens en évolution constante, les moyens de mieux les préparer ou de mieux les

juger, tout sera facilité par une communication réelle entre vos élus et vous-même.

Soyez prêts à répondre présents et à venir vous joindre à tous ceux dont l'idéal est de conserver au Tourisme Equestre sa valeur de première discipline de Loisirs.

Pour tous renseignements : C.M.R.G.A.

La Jalondié
83360 MONTREDON LABESSONIE

NOUVELLES PARUTIONS

Les nouveaux carnets d'identification pour chevaux NC ou OI sont disponibles. Vous les ferez remplir et viser par un vétérinaire ou un agent des Haras et les transmettez pour attribution d'un numéro d'identification.

Prix 20 F franco de port.

L'édition 88 des «Règlements et programmes des examens de Tourisme équestre» est parue. Elle contient le nouveau brevet de «Meneur en T.E.»



RALLYE INTERNATIONAL DE LA FITE

Il aura lieu en Belgique du 12 au 15 mai 88 et doit réunir de nombreux cavaliers européens.

Les cavaliers français qui souhaitent participer à cette manifestation non compétitive peuvent en demander le règlement à l'ANTE.

JE N'ETAIS PAS L'AMI DE DOMINIQUE
REMANDE. PEUT-ETRE N'EN N'AVONS
NOUS PAS EU LE TEMPS.
IL ME FAISAIT CONFIANCE,
JE LUI FAISAIS CONFIANCE.
JE PENSE QUE CELA A SUFFI POUR QUE SE
SOIENT CREEES DES LIENS
DONT J'IGNORAIS L'AMPLEUR.
DOMINIQUE A APPORTE BEAUCOUP
A NOTRE ACTIVITE.
PERFECTIONNISTE, ETERNELLEMENT
INQUIET DE MIEUX FAIRE,
IL A PASSE SA VIE,
PARFOIS CRUELLEMENT,
A SE REMETTRE EN QUESTION.
MALGRE SES COUPS DE COLERE
IL ETAIT IMPREGNE,
PEU LE SAVAIENT, DE DECENCE
ET DE MGEISTIE.
DOMINIQUE N'AVAIT PAS L'AME
D'UN AYATOLLAH.
IL SE CONTENTAIT D'ETRE UN HOMME.
JACQUES AGUETANT.



AU PAYS DES GAUCHOS

Du 17 février au 2 mars 1988, 30 cavaliers argentins, suisses et français ont vécu une fabuleuse aventure de plus de 500 km en participant au raid des cavaliers du désert en Argentine. Ils en ont rapporté des souvenirs inoubliables.

En 30 mn, il a fallu choisir un compagnon parmi une cinquantaine de chevaux, eux-mêmes sélectionnés parmi 300 chevaux de l'armée argentine...

Chaque jour, deux liaisons permettent d'admirer de grandioses paysages :

la pampa infinie où l'un des gauchos saute de son cheval pour attraper un tatou qu'il fera déguster, frit, le lendemain ;
la forêt vierge de bambous, spécialement réouverte pour nous à la machette, tellement dense que l'on ne voit pas le cavalier qui nous précède ; les chevaux s'y jouent des difficultés : troncs énormes, trous profonds, marécages.

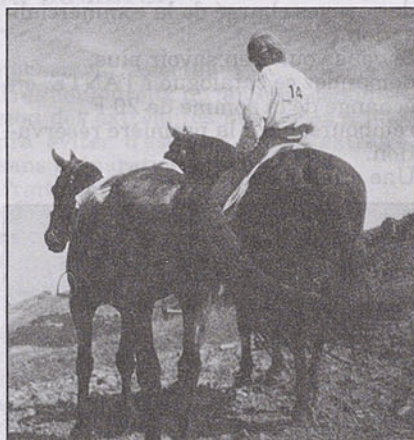
Dans les montagnes de la Cordillère des Andes, nos chevaux se transforment en cabris pour gravir les pentes raides et à la halte, grignotent l'herbe verte. Nous dominons, nous respirons ; quel panorama !

Le bivouac du soir est toujours installé dans un cadre enchanteur : lacs de Curruhue ou Paimun, rios Chimehuin ou Meliquina où nos cuisiniers font des merveilles, le célèbre assado, les empanadas entre autres.

Je voudrais faire partager ce que j'ai ressenti, mais les mots ne sont pas assez forts.

Cependant, n'oublions pas la compétition : elle était là et bien là. Discrète au départ, elle devient bien vite acharnée : des « spéciales » difficiles sur des terrains coulants ou escarpés à des vitesses rapides imposées. Qui ne se souviendra de cette étape de 14 km uniquement constituée d'énormes dénivelés parcourus en 1 h sous une chaleur

Chaque jour, nous rencontrons des gauchos dans des tenues différentes, de fête ou de travail ; toujours le pantalon bouffant, le chapeau, le rebenque, et le facon, la selle gaucha reposant sur des tapis



Marie-Claude Morelle

de plusieurs centimètres d'épaisseur.

Encore une preuve de l'hospitalité des argentins, Jean-Louis fut invité dans une hutte à partager le maté et manger une tartine de pain garnie de confiture de lait.

... L'adieu aux chevaux se fit avec un pincement de cœur. On ne quitte pas sans émotion un ami avec lequel on a vécu une telle aventure.

Notre petite équipe française, Marie-Claude et Jean-Louis Morelle et Henri Corbie a été parrainée par la sellerie Choplin qui nous a, par ailleurs, demandé de tester du matériel dans des conditions difficiles.

Cette équipe s'est brillamment comportée puisque nous remportons le classement par équipe : Henri est 1^{er}, Marie-Claude est 4^e et remporte également la coupe des dames. Seul petit ennui, Jean-Louis a dû abandonner alors qu'il occupait la 2^e place, son cheval s'étant blessé. Il est alors devenu notre team-manager.

ADIOS ARGENTINA,
TE QUIERO,
HASTA LUEGO

Marie-Claude MORELLE



Marie-Claude Morelle

Une clairière nous permet d'admirer le volcan Lanin qui nous domine, à 3774 mètres.

La découverte d'immenses lacs où il fait bon se baigner ; et la traversée d'une rivière, quel régal !

Le petit ruisseau où le cavalier boit à côté de son cheval.

intense ? Et de celle-là où le contrôle était bien caché dans un tournant ? Elle fut particulièrement appréciée.

La tradition fut présente dès le premier jour grâce à l'accueil chaleureux de la municipalité assistée d'un groupe folklorique argentin.

REGIONS

Des annonces de rallyes et manifestations nous parviennent de toutes parts. Il ne nous est pas possible de satisfaire toutes les demandes. Dans son cadre actuel, l'Estafette n'y suffirait pas. Nous ne passerons donc, désormais, que les manifestations d'intérêt général qui nous parviendront par l'intermédiaire des Présidents d'ARTE.

BRETAGNE

* **Finistère** - Une nouveauté dans ce département : une école de randonnée. Dirigés par une GTE-BEES 1, «Les Cavaliers de Kerjean» proposent l'initiation et le perfectionnement à l'équitation de loisirs, en toutes saisons.

CHAMPAGNE - ARDENNE

* Coucou, le revoilà ! Jackie Delorme vient d'être élu Président de l'ARTE Champagne-Ardenne après une éclipse de deux ans. Bravo, Jackie ! Au travail !

* **Aube** - Grande fête du cheval à Estissac, les 11 et 12 juin. Rallye, défilé, nombreuses animations équestres, vente de chevaux. Le grand rendez-vous des amoureux du cheval !

ILE-DE-FRANCE

* Tous les cavaliers d'Ile-de-France - et les autres - seront à Vaugrigneuse (Essonne) les 14 et 15 mai. Grand rassemblement régional. Pas de compétition... Pas de classement... Seulement le plaisir de se retrouver à cheval.

* Les cavaliers-randonneurs, avides d'aventure, passionnés d'histoire et d'art, amoureux du cheval, seront comblés. Une grande randonnée d'été, une promenade historique leur est proposée du 14 juillet au 15 août.

Avec pour thème la «Voie du Sacre Chinon-Reims», tracée en 1429 par le Dauphin pour se faire sacrer et sauver le pouvoir capétien, cette reconstitution est placée sous le patronage de la présidence du Sénat, du ministère de la Culture, des secrétariats d'Etat à la Jeunesse et aux Sports et du Tourisme.

LIMOUSIN

* Une nouvelle initiative régionale : La route de Ventadour, randonnée historique sur le thème du Moyen-Age.

MIDI-PYRENEES

* Rallye en Barousse les 10, 11 et 12 juin. Rallye de compétition - Rassemblement hors classement - Jeux - Nuit du cheval. Le rendez-vous de tous les cavaliers «sudistes».

NORD-PAS DE CALAIS

* Raymond Brousse, élu Président de la DNSE, a dû abandonner la présidence de l'ARTE. Vincent d'Aubreby a été élu à ce poste. Bienvenue au «petit nouveau» et... courage !

* 4-5 juin : Rallye régional Le Quesnoy-Mormal sur 2 jours. Pour les «nordistes» : A vos selles... prêts?... Partez !

POITOU-CHARENTES

* 12-13-14 mai : la Grande Virée du Bas-Poitou. Pendant 3 jours, sur les chemins de la Chouannerie, chacun pourra organiser sa randonnée «à la carte» selon ses désirs.

VAL DE LOIRE-CENTRE

* 5-6-7 août - «Au pays des 1000 étangs», 104 km à travers bois, landes, maquis, genêts, parmi ses orchidées et ses inoubliables variétés d'oiseaux, la Randonnée de la Brenne, ou le Berry inconnu ou méconnu.

BASSE-NORMANDIE

Chevauchée au Mont Saint-Michel du 3 au 10 juillet sur les traces de Guillaume de Normandie.

ADRESSES UTILES

Les Cavaliers de Kerjean : Tél. 98.81.40.08

Fête d'Estissac : Tél. : 25.40.40.24 ou 25.40.40.84

Rassemblement régional Ile-de-France : Tél. (1) 48.74.53.15 ou (1) 64.58.16.60

La Voie du Sacre : Tél. : (1) 34.73.90.30

La Route de Ventadour : Tél. : 55.98.20.23

Rallye régional Midi-Pyrénées Tél. : 62.89.23.80

Rallye Nord/Pas de Calais Tél. : 20.72.56.07

La Grande Virée du Bas Poitou Tél. 49.69.84.22

Randonnée de la Brenne - Mairie de Mézières-en-Brenne, Tél. 54.38.04.23

Chevauchée du Mont Saint-Michel : Tél. : 31.96.28.76 et 31.44.22.98

L'Album du randonneur bravache

«PER LOS CAMIS DEL REY»

- Venez passer ce col qui mène à l'Aveyron. Vous trouverez une ville pleine de caisses et de fûts !

- Venez, cavaliers, admirer les dernières charues, la manipulation des roulottes par Perette et les carrosses sur des routes défoncées. Laissez donc vos côtes tristes pour nos monts joyeux !

Guy B. Contrepéticien «vermeil» en T.E.

Comprenez qui pourra ou... qui voudra.

LE SPORT, L'EVASION,
LA VIE DE L'EQUITATION,
DES CONSEILS PRATIQUES,
SES PETITES ANNONCES GRATUITES.
(POUR LES PARTICULIERS)
ET TOUJOURS "PONEY MON AMI",

ALORS N'HESITEZ-PAS,
DEMANDEZ-LE A VOTRE LIBRAIRE !

LE NOUVEAU MONDE DU
CHEVAL
PONEY MON AMI

Route d'Etampes
91410 DOURDAN.
Tel. 64. 59. 34. 14

De Dominique Seta-Devriendt, sélectionnée corse au Championnat de TREC 87.

... Je vous remercie pour l'accueil chaleureux que vous nous avez réservé à l'occasion du championnat de France de TREC. Nous avons passé une inoubliable semaine dans des paysages de rêve. De plus, l'ambiance était très sympathique. Je ne pensais pas qu'une compétition pût se dérouler dans un esprit aussi simple et enjoué. *Merci Dominique ; un compliment fait toujours plaisir. Et... rendez-vous en octobre prochain à Châlon.*

De Jacky Bonnet à Pennautier :

... J'accuse réception du règlement du sinistre cité en référence. Je vous remercie pour la diligence avec laquelle vous avez traité ce dossier ; je tenais à vous faire part de mon contentement. *A diffuser auprès de ceux qui pourraient encore douter de la qualité de notre assurance.*

De Christian Thomas à Mingot par Druy-Parigny :

A Saumur, l'ENE existe bien. Je le sais, j'en sors. J'en sors stupéfait et heureux. Stupéfait parce que, dès le premier abord, je me suis aperçu qu'une fois de plus mon imagination, alimentée par des bruits «de course» m'avait fait porter des jugements prématurés et erronés. Stupéfait de découvrir une ambiance qui ne correspondait en rien à ce que je préjugeais de cette école qui, par ailleurs, est ouverte à tout visiteur. Et heureux car j'en suis revenu diplômé d'Etat alors que je n'avais jamais réussi à l'être auparavant malgré des stages onéreux. J'ai, en effet, suivi un stage de BEES

1^{er} degré à Saumur pendant près de quatre mois. J'y ai trouvé courtoisie, correction, connaissances et compétence, grand sens psychologique voire une forme de camaraderie qui a su faire oublier le travail énorme et difficile que nous avons dû fournir pendant cette courte mais intense période.

En mon nom et en celui des autres élèves, je remercie, pour la motivation qu'ils ont su développer, les instructeurs de l'ENE. Grâce à leur opiniâtreté au travail, leur infinie compétence, leur don de l'enseignement individuel, leur tolérance, ils ont fait de nous des cavaliers «regardables». Ils nous ont inculqué une énorme somme de connaissances pratiques, pédagogiques, hippologiques et le plaisir et l'agrément du travail qui fait croire en l'avenir.

Avec une mention spéciale à celui qui a su faire ouvrir les portes de l'ENE au Tourisme équestre et qui s'est impliqué totalement dans cette formation, Jean-Louis Gogo, mon ami, notre ami. *Profitez de cette lettre sympathique et émouvante pour féliciter les lauréats de cette session, tous déjà Guides de Tourisme équestre.*

De Mlle Mollard à Saint-Amour :

L'«Estafette» de l'ANTE ! Quel drôle de nom pour un journal d'«information» qui arrive toujours après la bataille. Plutôt les «carabiniers» de l'ANTE, non ?

On nous annonce triomphalement les 6 ou 7 du mois ce qui se passait les 12 ou 13 du mois précédent...

Nous avons fait en sorte que, depuis votre lettre déjà ancienne, votre critique, très vraie à l'époque, devienne sans objet. Y avons-nous réussi ? Merci pour votre humour. Il est vrai que lorsque l'on habite un pays au si joli nom, on doit tout dire avec le sourire.

UNE BATAILLE GAGNÉE !

Les chemins communaux font souvent l'objet d'une annexion abusive et si bon nombre figurent sur les cartes I.G.N., notre Bible, certains ont disparu sur le terrain, ce qui cause parfois tracas et soucis surtout si l'auteur de l'annexion est Maire de sa commune.

C'est l'aventure qui vient d'arriver à Monsieur P.C. dans l'Oise, poursuivi pour dégradations à un bien immobilier appartenant à autrui, tout simplement pour être passé sur un chemin communal répertorié sur la carte I.G.N. et y avoir laissé quelques crottes.

Le Maire avait déposé plainte, mais le Tribunal a constaté que le chemin utilisé était communal et non privé et qu'en outre, aucune dégradation n'était établie.

En conséquence, M. P.C. a été purement et simplement relaxé, les frais restant à la charge du Trésor.

Cet exemple a l'avantage de nous rappeler qu'il ne faut pas hésiter à être des «jusqu'aboutistes» pour faire respecter la libre circulation sur les chemins communaux.

Patrick de CHESSE
Avocat de l'ANTE

OFFRES D'EMPLOI

* Pr vac. été, ch; animateurs garçons ou filles possédant BAFA et éperon argent. Tél. : 98.05.44.12

DEMANDES D'EMPLOI

* Couple expérience chevaux ch. géranche ou loc. Centre éq. tous départements. Tél. : 40.05.19.55.

* J.F. 22 ans - GTE partie BEES1 - ch. emploi. Très motivée. Tél. : 67.43.82.50

* 46 ans ch. emploi SRA - exper. palefrenier, soins aux chevaux, attelage, tous tr. man. Tél. : 22.26.81.66

VENTES

* Pr. randonnées, vds produits Haflingers de plein air à partir de 4000 F. Tél. 25.87.28.46

* Vds ferme à restaurer Tarn; 2 bât. 1 ha, possible relais éq., site vallonné. Bordure Parc naturel Haut-Languedoc. 35 unités. Tél. : 39.02.10.73 après 19 h.

* 150 km Paris - Ferme à aménager - 88 ares clos. habitation, écurie, étable, bergerie, grange, pré. Habitable de suite, 295 000 F. Tél. : 46.26.60.30.

* Loue bât. pr exploitation - centre éq., 18 boxes hangar - Côte d'Or. Tél. : 80.81.40.13.



BULLETIN D'ABONNEMENT PREFERENTIEL

Je m'abonne à l'estafette de l'ANTE.

10 F pour 4 numéros

Ci-joint mon règlement libellé à l'ordre de l'ANTE

Nom

Prénom

N° Rue

Code Postalville

Directeur de la publication : Jean-Claude Poret.

Rédacteur en chef : Roger Barville. Rédacteur en chef adjoint : Michel Amelot.

Ont collaboré à la réalisation de ce numéro : Marie-Christine Agud, Hervé Delambre, Patrick de Chesse, Jean-Charles Sanconie, Marie-Claude Morelle, Alain Bignon, Patrick Mery.

Commission paritaire : en cours

Conception, réalisation, fabrication : SAMAT : 42.28.26.71