

l'estafette de l'ANTE

A.N.T.E. - 15, Rue de Bruxelles, 75009 PARIS - Tél. 42.81.42.82.

EDITO

Le 5 novembre dernier, les cinq principaux organismes français de randonnée (l'Association Nationale de Tourisme Equestre, la Fédération Française de Canoé-Kayak, la Fédération Française de Cyclotourisme, la Fédération Française de la Montagne et la Fédération Française de Randonnée Pédestre) - réunis en Assemblée Générale constitutive - ayant constaté, au cours de diverses manifestations communes, leurs communautés de vue et d'intérêt, ont décidé la création d'un organisme de concertation et d'action : la Confédération Française de la Randonnée (C.F.R.)*.

La Confédération Française de la Randonnée est composée de membres titulaires (les 5 fédérations fondatrices) dont la liste pourra être complétée par d'autres structures concernées par les activités de randonnée non motorisées dont les statuts sont conformes à la loi du 16 juillet 1984. (Fédérations françaises de ski, de spéléo, de course d'orientation) et pourra agréer l'adhésion, à titre de membre associé, d'organismes dont l'activité est en rapport avec la randonnée, que ce soit dans le domaine du patrimoine naturel, de l'infrastructure, de la valorisation des pays d'accueil ou de la commercialisation de produits touristiques.

Une des premières tâches de la nouvelle confédération sera de prendre la tête d'une vaste campagne de sensibilisation des pouvoirs publics et des utilisateurs pour la défense des itinéraires de randonnée et la préservation des espaces naturels de loisir.

La représentativité de la C.F.R. devrait lui permettre d'obtenir des pouvoirs publics les moyens réglementaires et financiers pour la mise en application des dispositions de la loi de juillet 83 instituant les Plans Départementaux de Randonnée.

Le premier programme d'action de la C.F.R. a été défini le 2 décembre lors de la première réunion de son Comité Directeur. A ce propos, nous nous réjouissons que la première présidence de la C.F.R. ait été confiée pour un an (présidence tournante) à notre ami Jean-Charles Sanconie, membre du Comité Directeur de l'ANTE et Président de l'ARTE Limousin.

L'évocation de la création de la C.F.R. me conduit tout naturellement à vous parler de notre rendez-vous de décembre. Dans quelques jours, les Assemblées Générales respectives de l'ANTE, de la F.E.F. et du Poney-Club de France vont avoir à se prononcer sur le projet de statuts de structure confédérale des activités équestres qui leur sera proposé.

Si les trois organismes concernés se déclarent favorables à l'union projetée, leur 3 Comités Directeurs se réuniront le dimanche 14 décembre en Assemblée Générale constitutive pour créer la nouvelle Fédération Française d'Equitation et prendre un certain nombre de mesures préalables consistant à désigner un exécutif provisoire. Celui-ci, composé de 9 membres (3 membres pris dans chaque composante) sera chargé d'accomplir les démarches administratives nécessaires au dépôt des statuts et de rédiger le règlement intérieur qui régira les rapports entre les 3 partenaires. Lorsque ces démarches auront été effectuées, l'Assemblée Générale de la F.F.E. se réunira à nouveau pour se prononcer sur le texte du règlement intérieur, élire son Comité Directeur et son président.

Permettez-moi de vous souhaiter, à la veille de cette nouvelle année, la réussite de tous vos projets et de vous présenter mes meilleurs vœux.

J.-C. Poret

* Le siège social de la C.F.R. a été fixé à la Fédération Française de la Montagne, 20 bis rue La Boétie, 75008 Paris.

Le premier Equi-Rando de l'ANTE aboutira à Chalon sur Saône le 24 juillet prochain où il séjournera deux jours durant.

Le comité d'organisation fait actuellement flèche de tout bois pour faire de cette version new-look du rallye international l'événement majeur de la saison touristique. Une des grandes innovations sera la dizaine de rendez-vous fixés dans un périmètre de 20 km autour de Chalon où, dès le jeudi soir, les cavaliers seront attendus, accueillis et traités dans la pure tradition bourguignonne avec des animations, des feux de camp et des chants, et le vin du pays qu'il n'est plus besoin de présenter.

Les organisateurs fourniront, par ailleurs, un accompagnateur local qui, de ce lieu de rendez-vous, guidera les cavaliers par « monts et merveilles » pour la dernière étape avant l'arrivée à Chalon en fête.

Des itinéraires touristiques inédits seront par ailleurs fournis aux amateurs d'art et d'histoire où ils pourront aller de musées en abbayes et de châteaux en églises par les chemins des vins et des villages bourguignons au pays d'Henri Vincenot, le chantre de la Bourgogne éternelle.

Bientôt la nouvelle année et toute l'équipe de l'ANTE vous présente ses meilleurs vœux ainsi qu'à vos chevaux. Premier rendez-vous en 1987, le Salon des Randonnées et des vacances sportives du 20 au 25 mars à l'Espace Austerlitz, à Paris. Et n'oubliez pas, les 24, 25 et 26 juillet, « randonnez-vous » à Chalon-sur-Saône !

BRAVO MINOUUCHE !

L'équitation d'extérieur, le tourisme équestre font appel à des techniques particulières et spécifiques. Pas les mêmes certes que celles requises pour faire une heure de reprise en manège, mais non moins nobles.



Un accord parfait, Christine Lux, 3ème au classement général, n'a devancé que d'une « pichenette » son mari Claude.

Ceux d'entre-nous qui maîtrisent parfaitement ces techniques souhaitaient pouvoir se mesurer. De là est né le championnat de France du Cavalier et du Cheval de Randonnée. C'est aussi une formidable vitrine pour faire connaître au grand public notre passion pour le cheval, les grands espaces, la liberté.

Cette année, Compiègne a accueilli 48 concurrents venus de 10 ARTE (Bourgogne-Morvan, Haute-Normandie, Ile-de-France, Limousin, Lorraine, Midi-Pyrénées, Nord-Pas-de-Calais, Picardie, Poitou-Charentes, Rhône-Alpes).



Les Picardiens de Michel Vidalain ont su maintenir une animation permanente le dimanche après-midi.

Sur place le vendredi soir, les chevaux logés dans les boxes de l'hippodrome - quel honneur et juste récompense pour nos chevaux de tourisme équestre habitués à souvent se contenter, lors de nos randonnées, d'un anneau scellé dans un mur ou d'une pâture - de succéder à ceux des grands meneurs internationaux, de l'équipe de France de C.C.E. ou de C.S.O., aux pur-sangs des courses.



Des « ondes positives » entre Thomson et Daniel Ivert, puisque la société l'a sponsorisé pour le championnat.

Un des concurrents sur le premier obstacle du P.C.C.R.



Photos Michel Amelot

Samedi matin, avant la pointe du jour, boussole à la main, les premiers concurrents partent vers le point de contrôle numéro 1. Un routier de près de 60 km, très sélectif, technique et touristique (les hêtraies de Compiègne sont célèbres) rendu plus éprouvant par les conditions météo.

Le parcours routier, c'est le juge de paix du championnat. A son issue, moins d'une dizaine de participants pouvaient encore prétendre à la victoire.

Dimanche, la bonne tenue des cavaliers, le bon état des chevaux, ne créaient pas de surprises, les notes de présentation et de modèles et allures étant dans une fourchette plutôt serrée.

Par contre, le P.C.C.R. allait être beaucoup plus significatif. Sponsorisé par « Claire-Création », il empruntait les allées cavalières de Compiègne, traversait le Haras National, faisait le tour du Petit Parc, pour se terminer sur le terrain des fêtes où les difficultés étaient concentrées. Bon parcours, relativement facile, mais permettant bien de juger de la franchise des chevaux et du savoir-faire des cavaliers.

Pour attirer le public, nous faire connaître, et parce que le monde du cheval est fait de multiples facettes qui doivent se compléter et s'interpénétrer, tout l'après-midi des animations équestres étaient proposées pendant le championnat de France. Chevaux lourds : Ardennais et Boulonnais, Henson de la baie de Somme, Picardiens, Carrousel, ânes, attelages...

Le moment des résultats fut l'occasion de remercier ceux sans qui ce championnat de France n'aurait pas pu être organisé : le Conseil Régional et Général, la ville de Compiègne sans oublier ses services techniques, le Crédit Agricole, la société SINKA - nettoyage industriel -, Claire-Création - leader de la P.L.V. -, la société Ricard, Mercedes-Benz, Rank-Xerox, l'O.N.F., les Bâtiments de France, Randonnée Service, la Sellerie Picarde, et bien d'autres.

Un grand bravo à **Minouche** et à **Stéphane Raynaud** (Rhône-Alpes) qui est sacré champion de France pour la deuxième année, talonné de près par Gérard Heau, Christine et Claude Lux (Picardie). Jean-Louis Morelle et Christine Lemallier (Ile-de-France). Les six premiers dans une fourchette de 42 points, un beau tir groupé.

L'équipe Rhône-Alpes, venue la plus nombreuse, remporte la coupe de la bonne humeur : que diable il faut bien savoir s'amuser !

M. LAVIALE



De gauche à droite : Jean-Philippe Duhem, Stéphane Raynaud le vainqueur, Jean Fiore, le président de l'ARTE Rhône-Alpes, et le vice-président du Conseil Général.

	CAVALIER	CHEVAL	A.R.T.E.	PTS
1	S. Raynaud	Minouche	Rhône-Alpes	432
2	Gérard Heau	Maité du Forestil	Picardie	422,5
3	Christine Lux	Othis	Picardie	409,5
4	Claude Lux	Oneron	Picardie	409
5	J.L. Morelle	Nevada	Ile-de-France	396
6	C. Lemallier	Koalgal	Ile-de-France	389,5
7	P. Pinchedez	Monseigneur	Picardie	339,5
8	Marcel Stéphan	Junovio	Ile-de-France	324,5
9	Christian Buthod	Pamela	Rhône-Alpes	323,5

Fabrique de PLAQUES en Relief en Aluminium Fondu et de FLOTS



FOURNISSEUR
DE L'A.N.T.E.



S. TAUPINARD



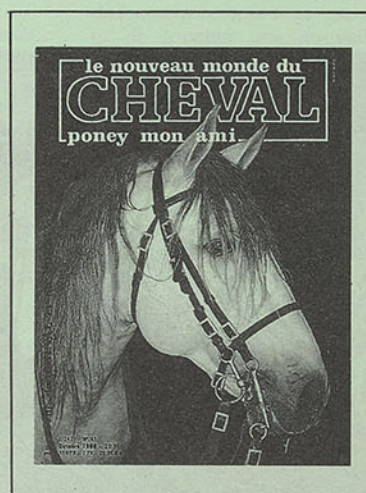
La Fontenelle
41270 DROUE
FRANCE
Tél. : 54.80.58.07
54.80.50.33

Documentation gratuite sur simple demande

LE SPORT, L'EVASION, LA VIE DE L'EQUITATION, DES CONSEILS PRATIQUES, SES PETITES ANNONCES GRATUITES

(pour les particuliers)

et toujours « Poney mon ami »,
alors n'hésitez pas,
demandez le à votre libraire



le nouveau monde du
CHEVAL
poney mon ami

Les Jardins
de la Brosse
78470 ST REMY
LES CHEVREUSE

« à Jérôme »

Parti en randonnée avec sa femme et ses enfants, Gérard Barré a vécu une expérience intéressante et étonnante qu'il nous raconte ici.



Fin mai 86, Gisèle et moi durant une semaine, nous avons voyagé ensemble. Notre itinéraire, partant de Dolomieu, notre village d'adoption, nous conduit par pistes et sentiers au pied du Grand Colombier. Nous le traversons, puis ce sont les belles pistes du Plateau de Retord d'avant de descendre dans la cluse de Bellegarde. Nous montons vers Menthrières, dernier village avant la traversée des Monts du Jura, but de notre randonnée. La météo n'est plus avec nous, et nous restons bloqués par le brouillard et le froid dans un chalet de berger. Nous n'avons plus le temps d'attendre une amélioration et nous décidons d'arrêter ici le voyage. Avant de descendre, nous rêvons, nous voulons repartir, nous élaborons le projet d'une randonnée familiale avec nos enfants Stéphane et Jérôme (26 mois) notre dernier petit.

Le projet est baptisé : « à Jérôme », et c'est parti !..

L'échec de notre dernière randonnée, la passion pour cette belle région du haut Jura, nous incite à y retourner pour la parcourir plus longuement.

Quatre chevaux sont nécessaires à la réalisation d'une telle aventure, Stéphane (14 ans) mène Dorothee, notre jument de location dite « la chèvre ». Gisèle, ma chère et tendre, monte le beau Liro, Anglo-arabe de 9 ans, prêté par notre ami Noël. Jérôme, notre petit aventurier, est « embarqué » à bord d'une des deux caisses portées par Gitane, chère Gigi transformée en jument de bât pour l'occasion à qui j'attribue un « chamois d'or » pour son agilité et l'assurance de son pied en tous terrains.

Tout au long du voyage, je l'ai menée à la longe, sorte de cordon ombilical confirmant la paternité de notre fils Jérôme qui a tout simplement 27 mois le jour du retour de la tribu. Jérôme est celui qui a le moins souffert de cette aventure, notre papoose n'aura que les gnons que se ramasse n'importe quel gamin quand il joue. Gnons qu'il se prend pied à terre, bien sûr !

La solution imaginée pour faire voyager Jérôme est la meilleure pour un enfant de 18 à 36 mois si l'on ne peut utiliser l'attelage en raison des difficultés de l'itinéraire choisi. La claie de portage encastrée dans la caisse de bât lui assure une très grande sécurité, le plaisir mais aussi le confort. Tout en tubes d'aluminium et nylon doublé de peaux de mouton, elle est simplement encastrée dans la caisse gauche du bât. Une simple cordelette, terminée par une simple clef facile à ouvrir, la maintient en place et l'empêche de basculer. « Gitane-latendresse » est très maternelle et je pense pouvoir même affirmer qu'elle est consciente de sa responsabilité.

« Embarquer » un enfant sur un cheval de bât permet donc à toute une famille de voyager à cheval avec tous les avantages reconnus à la randonnée équestre, distance parcourue, contact affectif avec ces chers biquets et avec les gens.

350 kilomètres de chemins d'exploitation, de sentiers, de véritable aventure, d'un tout petit peu de goudron inutile car l'herbe le fissure déjà, de routes dangereuses mais obligatoires dans cette belle région sauvage et pourtant si proche de nos métropoles régionales : Lyon et Grenoble.

Et l'accueil ! Souhaité et redouté par tous les randonneurs, il existe encore. Surprenant ? Non ! Est-ce le cheval ou Jérôme ? Ce fut l'accueil avec un grand A dans les villages, hameaux et fermes les plus éloignés que nous traversons. Dans les paysages les plus rudes où la vie est la plus pénible, il a une résonance oubliée. Et, c'est tout simplement en France...

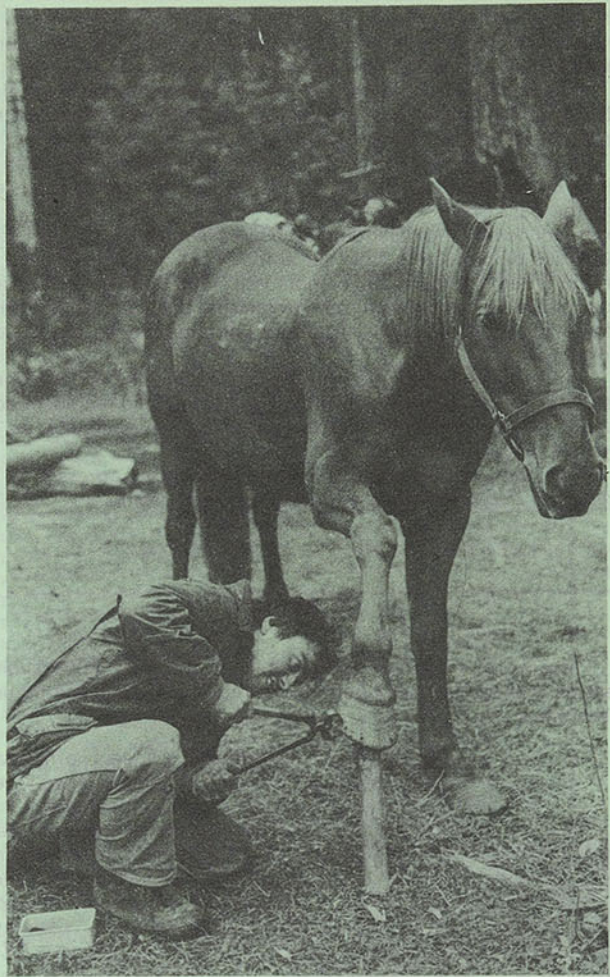
VOUS AVEZ DIT BLIZZARD...

Partis du désert du Névéda le 12 juillet, Alain Rastoin, Nicolas Vanier, Michel Denis, Jacques Duhoux et leurs 12 chevaux sont parvenus le 15 octobre au terme de la première étape de leur triathlon. Près de 2 500 kilomètres en montagne pour rejoindre - au delà de la frontière canadienne - Calgary dans l'Alberta.

Ils ne s'attendaient sans doute pas à trouver des conditions climatiques aussi dures. De mémoire d'autochtone, on n'avait pas connu un automne aussi « pourri » depuis 20 ans : pluie, neige, blizzard, froid glacial, congères, sans oublier la présence inquiétante des grizzlis, très agressifs en cette saison.

Le ralentissement de leur progression - cols infranchissables, nécessité de trouver de l'herbe pour les chevaux - a failli tourner à la catastrophe, d'autant que les chevaux s'épuisaient dans les congères et refusaient d'avancer.

Mais leur bonne étoile ne les avait pas oubliés ! L'été indien revenu et un élan placé fort à propos à portée de fusil ont apporté soulagement et nourriture pour les 15 derniers jours du périple. En voilà qui reviennent de loin !



La Réunion, vous connaissez ? A cette question, les yeux s'arrondissent, le visage rosit de honte... La Réunion, on connaît ; mais... où la situer ? Les souvenirs scolaires se sont effacés et on parle bien peu dans notre hexagone de ce lointain département français.

Sur la mappemonde, une pointe d'épingle située entre Madagascar et l'île Maurice, à 700 km de l'une et à 200 de l'autre.

C'est là, qu'à la demande du Service des Haras, je fus envoyé en mission pour, en un premier temps, juger de la possibilité de pratiquer le tourisme équestre, puis organiser et mettre en place cette discipline très peu pratiquée dans l'île.

La lecture de la carte et un premier survol de l'île montrent les difficultés rencontrées par le tourisme équestre : La Réunion est une île volcanique issue d'un séisme récent, il y a (environ !) 3 millions d'années ; elle culmine au Piton des Neiges à 3 000 mètres d'altitude ! Où qu'on se trouve, la ligne des 1 000 mètres est à moins de 10 km du niveau de la mer ! A

l'intérieur, un relief extrêmement tourmenté rend impossible le voyage à cheval.

Et pourtant, l'équitation d'extérieur peut avoir de beaux jours dans notre île du bout du monde. Sur ses 2 500 km² (50 km de diamètre), il y a plusieurs pôles d'attraction pour le tourisme équestre. Malheureusement aucun lien possible entre eux à cause des ravines, véritables failles pouvant atteindre plus de 10 m de profondeur, absolument infranchissables.

Les Hauts de l'ouest sont la région privilégiée pour l'équitation d'extérieur en raison du relief, du climat et du sol.

C'est là que sera installé le premier centre de tourisme équestre : « Le Cheval-Nature Réunionnais ». Il sera dirigé par un moniteur diplômé d'Etat et accompagnateur de tourisme équestre. Mais, pour cela, il faut attendre que le Conseil Régional vote le budget 87, que les chevaux (8 juments et 1 étalon) soient achetés en métropole, qu'ils effectuent le saut de puce de 1 000 km et que, dans l'île, ils respectent une quarantaine de 2 mois. Parallèlement à cette opération, les éleveurs, nombreux et efficaces de La

Réunion, vont négocier l'apport de juments qui leur permettront de faire naître des chevaux aptes au tourisme équestre et de toucher une nouvelle couche de clientèle.

Dans le meilleur des cas, la première sortie officielle ne pourra guère s'effectuer avant le 15 avril 1987. Ce sera alors le début de l'hiver, la saison la plus agréable.

A partir du centre de tourisme équestre, tout sera possible, de la promenade à l'heure à la randonnée de plusieurs jours. Il faut dire le soutien efficace des autorités administratives et équestres de l'île et l'importance de l'aide qu'elles veulent apporter à l'équitation d'extérieur : le Conseil Régional, l'Agence réunionnaise pour le Tourisme et le Loisir, la Ligue des sports équestres, l'O.N.F., la D.D.A sans oublier le Syndicat des Eleveurs dont le vice-président a accepté la lourde tâche de conseiller aux itinéraires.

Un comité provisoire est mis en place et doit faire en sorte que, d'ici l'arrivée des chevaux, l'enthousiasme ne faiblisse pas.

Tous les cavaliers de métropole souhaitent « Bienvenue et courage à l'ARTER ! ».

R. Barville

Y'a un tuc !

La possibilité d'employer un ou plusieurs T.U.C. au sein d'une association vous est offerte.

Nous pensons qu'une personne à mi-temps pourrait vous être d'une grande utilité que ce soit au secrétariat ou dans toutes autres activités du tourisme équestre.

Nous vous remercions d'accorder la plus grande attention à cette information - l'emploi d'un T.U.C. étant entièrement pris en charge par l'Etat -.

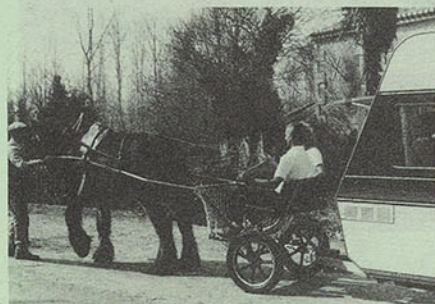
- Un mi-temps représentant 20 heures/semaine pouvant être réparties de manière souple sur le mois
- Une indemnité de 1 250 F/mois (en 1986) versée par l'Etat, complétée, le cas échéant, par l'organisme d'accueil, sous forme d'appoint en espèces ou en nature (notamment en termes de formation).

Le mi-temps libre doit permettre à chaque jeune engagé dans les T.U.C. de poursuivre activement sa recherche d'emploi et son projet professionnel. Ce dernier passe par la poursuite ou la reprise de sa formation.

Pour tous renseignements complémentaires s'adresser à la Direction Départementale du Travail de votre région.

Caravoine

Présenté en « première exclusivité » au Salon 85, le Caravoine est un attelage léger qui permet de tracter une caravane ou une remorque.



Il sera officiellement « lancé » et commercialisé cette année au Salon. Son créateur: Jean-Louis Garond, 17 rue du Grand-Puits, Chauray, 79000 Niort, Tél.: 49.08.09.11.

CAVALIERS DU DESERT

C'est le nom donné au rallye qui se déroulera au Maroc en avril 87 (vacances de Pâques), 200 cavaliers, 500 km de désert. Le parcours joindra en principe Rabat à Marrakech en passant par Ouarzazate.

Les concurrents pourront venir avec leur propre cheval ou en choisir un sur place. Le montant des droits d'engagement est de 35 000 F (ce « forfait » comprend: la location du cheval, blousons, tapis de selle, assistance entretien du cheval, frais vétérinaires hors fournitures, nourriture chevaux et cavaliers, couchage, assistance médicale et... soirée cocktail). Les concurrents ont la possibilité de se faire sponsoriser.

Règlement et bulletin d'inscription: Challenge-Organisation, M. Claude Vidaillac, 18 avenue des Champs-Élysées, 75008 Paris, Tél.: 47.23.78.20.

Trans-Afrique à cheval

Un superbe projet, monté par Eric Brehm, que celui de traverser successivement le Sénégal, le Mali, la Côte d'Ivoire, le Ghana, le Togo, le Bénin, le Nigéria et le Cameroun, à la rencontre de la culture africaine. Quatre chevaux, dont un attelé et un animal de bât, partiront le 4 septembre 1987 pour une durée de un an. Trans-Afrique à cheval peut accueillir un ou deux équipiers de roulement pour une période déterminée, à chaque grande étape. Pour être coéquipier, contacter Eric Brehm, 15 route de Louye, 27650 Mesnil sur Estrée, Tél.: 37.82.90.41.

Cheval Passion

« Grâce au talent des chevaux qui en furent les acteurs, Cheval Passion 86 a séduit ». Gageons que Cheval Passion 87 sera, comme le souhaitent ses organisateurs, le carrefour international de toutes les disciplines. 3 jours de fête du 23 au 25 janvier et une journée professionnelle le 26. 300 chevaux, 120 exposants seront présents.

Vendredi 23: baptêmes poneys, initiation au cheval et à l'équitation, spectacle « Le cheval et l'enfant », fiesta à la « Bodega ». Samedi: présentation des élevages, gala équestre, fiesta. Dimanche 25: démonstrations d'équitation sportive, corrida portugaise.

Réservations: R.M.G., BP 149, 84000 Avignon, Tél.: 90.82.99.04. O.T., Cours Jean-Jaurès, Tél.: 90.82.65.11.

De l'Atlantique à la Méditerranée

L'association « Galop des Pyrénées » et son président, Jean-Claude Lagarde, vous convient à participer à une course de 800 km, longeant les Pyrénées de Hendaye à Perpignan. Elle se déroulera du 4 au 20 août 87 et sera composée de 3 groupes: endurance, rallye, randonnée.

Renseignements et engagements: Maison du Tourisme, « Galop des Pyrénées », 6 rue Eugène Ténat, 65000 Tarbes, Tél.: 62.96.00.55.

Les nouveaux guides sont arrivés

La 14ème session nationale de l'examen de guide de tourisme équestre s'est déroulée au Centre National des Sports de Plein Air de Chalain, dans le Jura, les 20 et 21 novembre.

20 candidats, venus de 13 régions ont affronté les 10 épreuves. 8 d'entre eux se sont montrés dignes de porter le titre envié de « guide » aussitôt après l'examen: Claire Lelong de Rhône-Alpes, Claude Guibaud d'Ile-de-France, Jacky Delorme de Champagne, Florence Collette de Bourgogne, Jean-Pierre Laignon de Poitou-Charentes, Thierry Maurouard de Haute-Normandie, Alexandre Blanc de Rhône-Alpes et André Benzous de Provence.

Félicitations à la promotion « Chalain 86 ». Précisons que ces nouveaux guides avaient tous bénéficié d'un stage de formation de deux semaines organisé conjointement par l'E.N.E. et l'A.N.T.E., du 20 au 31 octobre.

LE TOURISME EQUESTRE EN VITRINE

Le 18 octobre, M. Jean Charbonnel, Député-Maire de BRIVE, ancien Ministre, a reçu dans son bureau, les représentants de l'Association Régionale de Tourisme Equestre, de la confédération des commerçants et artisans de Brive et du Comité Régional du Tourisme, pour la remise des prix aux lauréats du Concours de Vitrites organisé par la Confédération dans le cadre du XXVème Rallye International de Brive.

Mme Husson, M. Spanoudakis, M. Jean-Claude Pujol ont remis les récompenses au nom de la Confédération, de l'Association de Tourisme Equestre Limousin, du Comité Régional du Tourisme.

Le Président Sanconie a rappelé l'effort fait par la municipalité de BRIVE à l'occasion du XXVème Rallye International de Tourisme Equestre et a remercié tous les participants, insistant sur le fait que, désormais, le nom de la ville de Brive était associé dans les mémoires au Tourisme Equestre.

LA BIBLIO

Disponibles dès le mois de décembre plusieurs ouvrages que l'ANTE vous recommande chaleureusement :

LE TRAVAIL DU CUIR

François Moreau (Editions Dessain Tolra)

Ce magnifique ouvrage vous propose un grand nombre de réalisation et fait rêver tous les amoureux des arts manuels.

L'ELEVAGE DU CHEVAL EN UNION SOVIETIQUE

de B. Langlois (INRA Publications - 140 F)

Peu de Français ont une idée précise de l'élevage équin en U.R.S.S. qui représente environ 1 cheval pour 50 habitants pour 272,3 millions d'habitants.

L'auteur a pu aller sur place contacter les spécialistes et franchir la barrière difficile de la langue pour nous exposer les différentes races chevalines d'U.R.S.S. et les méthodes d'élevage et de sélection auxquelles elles sont soumises.

Parmi les différents aspects présentés, les plus originaux concernent ce que les Russes appellent l'élevage productif de lait et de viande.

Ce bulletin présente très clairement les différentes races (Selle, Trotteur, Trait, laitières, locales) illustrées par des photos et fournit aux milieux du cheval en France une information originale, intéressante et constructive pour notre propre production.

ETRE CAVALIER-PROPRIETAIRE

de Claude Lux (Librairie Maloine - 158 F)

Ecrit dans un style très clair, ce livre s'emploie à expliquer, simplement mais avec méthode, comment on peut venir à bout, avec peu de moyens financiers, de la plupart des difficultés et obstacles liés à la propriété d'une monture.

Etre cavalier-proprétaire constitue réellement un choix de vie, une nouvelle manière de vivre pleinement la relation homme-cheval, subtile et affective. De la qualité des soins qui lui sont prodigués dépendent sa santé, et son bonheur.

Ce livre est alors aussi destiné à améliorer la qualité de vie du cheval, trop souvent livré à des mains inexpertes.

Avec ses 260 pages de « concentré d'informations », plus de 110 croquis et de nombreuses photographies, l'ouvrage vous livre sans réserve trucs, astuces et méthodes, fruits d'une longue expérience, d'un énorme travail de synthèse et de nombreux conseils d'experts.

Le titre aurait pu être guide ou manuel, mais nous avons préféré qu'il soit lié à une démarche plus volontaire.

En effet, « Etre cavalier-proprétaire », c'est véritablement prendre en compte tous les problèmes, sécurisés cependant par le fait que cet ouvrage méthodique aidera le « nouveau propriétaire » en lui apportant des solutions simples et peu onéreuses.

Il n'existe pas à notre connaissance d'ouvrage similaire, surtout pas lorsqu'il s'agit de fournir des prix.

CHOIX DU CHEVAL DE RANDONNEE

de Laetitia Bataille (Editions Connaissance du Cheval)

Finalement, existe-t-il ce « cheval de randonnée » ? Ou et comment chercher cet oiseau rare ? L'auteur, qui n'a pas peur des sujets épineux, s'en tire bien. Son ouvrage pourra constituer un bon guide pour ceux qui veulent en laisser le moins possible au hasard lorsqu'ils auront à choisir, pour une randonnée ou pour de longues années, leur compagnon de loisir. Il sera également un bon document pédagogique pour les candidats accompagnateurs et guides de tourisme équestre.

La nouvelle brochure de l'ANTE « Tourisme Equestre en France 1987 » est arrivée. Encore plus d'adresses utiles, de conseils, de choix. Encore plus attrayante avec quelques nouveautés dont nous vous laissons la surprise.

LA BOUTIQUE

A la suite de l'expérience tentée et réussie dans le cadre du rallye de Brive, l'ANTE a décidé de créer sa boutique. La constitution d'une telle structure répond à deux objectifs essentiels : faire naître un lien supplémentaire avec les adhérents sous la forme d'un service répondant à un besoin et procurer des fonds à l'ANTE pour la mise en œuvre d'une nouvelle politique de promotion et de développement.

La boutique sera gérée par une section de l'ANTE dont le siège social est fixé chez M. Jackie Delorme, rue Houston, Arcis-le-Ponsart, 51170 Fismes.

En l'attente de la définition exacte de son contour juridique, les commandes sont à faire parvenir au siège de l'ANTE avec le règlement correspondant, à l'aide du bon de commande joint (toute commande non accompagnée du règlement ne pourra être satisfaite).

A l'occasion du prochain Salon du Cheval, la boutique aura « pignon sur allée » et sera en mesure de proposer des produits inédits qui ne figurent pas encore sur la liste jointe (vêtements de randonnée, matériels, insignes, écussons...).
QU'ON SE LE DISE !

DESIGNATION	P.U.	Port	Quantité	Prix total
● T-shirt ANTE T 1, 2, 3 et 4 (blanc)*	60 F	8,00 F		
● Hippo-caleçon T 1, 2 et 3* (blanc imprimé petits chevaux humoristiques)	100 F	8,00 F		
● Porte-clés ANTE (Rose des vents)	30 F	3,50 F		
● Carnets d'identification chevaux	10 F	2,20 F		
● Carnets de randonnée	5 F	2,20 F		
● Autocollants flèches oranges les 10	10 F	3,50 F		
● Fascicule « Règlement et programme des Examens »	20 F	3,50 F		
● Fascicule « Circulation du cavalier, usages »	20 F	3,50 F		
MANUELS				
● « Nouveau manuel de Tourisme Equestre » par Christian Josquin et Yann Brekilien	85 F	15 F		
● « Topographie, Etoiles, Nuages » P. Esclasse	80 F	15 F		
● NOUVEAU ! « Apprendre à s'orienter » P. Esclasse	60 F	10 F		
● Sports équestres (secourisme) Croix-Rouge Française	35 F	10 F		
● « Manuel de secourisme du cheval » P. d'Hauteville	50 F	10 F		
● « A bon port, en bon état » manuel du randonneur par L. Bataille	49 F	10 F		
● « Initiation à la maréchalerie et à la forge » Christian Thomas (dessins et explications)	96 F	10 F		
			TOTAL	

* Raver les tailles inutiles.

L'insigne de membre de l'Association Nationale pour le Tourisme Equestre est désormais disponible (à partir du 6 décembre sur le stand de l'ANTE au Salon du Cheval de Paris, après le 15 au siège social ou à la toute nouvelle boutique d'Arcis-le-Ponsart). La rose des vents (et le petit cheval noir) sur fond émaillé brillant jaune d'or pourra fleurir les revers de vos vestes ou de vos blousons de randonneurs dès le début de l'hiver.

A régler par chèque bancaire ou mandat joint, à l'ordre de l'ANTE. Les frais de port sont indiqués pour une unité.

Commande à envoyer à M.

Bon de commande à retourner à l'ANTE, 15 rue de Bruxelles, 75009 PARIS. Tous ces articles sont également disponibles sur place, sans frais.

LA VIE DES ARTE

AQUITAINE

● L'Association Départementale du Tourisme Equestre en Gironde a changé d'adresse. Vous devez adresser toutes votre correspondance à : A.D.T.E.G., Tourisme Equestre en Gironde, B.P. 28, 33026 Bordeaux Cedex.

Vous pourrez joindre directement les responsables de l'A.D.T.E.G., par téléphone, aux numéros suivants :

Raymond SAN JOSE (président) 56.87.01.20
Marie-Paule ARNAUD (secrétaire) 56.05.30.21
Claude Bastard (trésorier) 56.60.05.47

● Une association de propriétaires de chevaux vient de se créer. Cette dernière a pour dénomination : TRANSMEDOC Equitation de Loisirs, Allée du Comte, 33460 ARSAC. Tél. : 56.72.01.54

ILE-DE-FRANCE

● L'association G.E.E. de Maffliers 95560 Mont-soult Val-d'Oise, qui vient de réaliser une randonnée Maffliers Domremy Verdun et retour, souhaite organiser pour le mois de juillet 1987, une reconstitution équestre de l'itinéraire Vaucouleurs - Chinon réalisé au XVème siècle par Jehanne d'Arc.

Elle sollicite l'apport de tous renseignements possibles quant à l'itinéraire proprement dit, la façon dont il a été réalisé et les moyens mis en œuvre. Elle désire constituer une équipe d'une dizaine de cavaliers, ou futurs cavaliers ainsi que 2 à 3 attelages, encadrés par 2 intendants, et, pour cela, accueillera au plus tôt les intéressés éventuels.

Pour tous renseignements : C. LIBES, Château de Maffliers, 95560 MAFFLIERS, Tél. : (1) 34.73.90.83.

LIMOUSIN

Le jury du jeu de piste organisé le 25 juillet 1986 lors du XXVème Rallye International de Tourisme Equestre à Brive invite les participants à ce jeu à la remise des récompenses qui aura lieu sous la présidence de M. Jean-Claude Poret au Salon du Cheval le mercredi 10 décembre 86 à 11 h, (Porte de Versailles à Paris) sur le stand du Limousin.

PROVENCE COTE-D'AZUR

● La Chevauchée des Alpilles, le dimanche 21 décembre 1986.

Eygalières - Tarascon en passant par les Baux-de-Provence.

Comme chaque année, le dimanche avant Noël, l'Homme à cheval invite tous les cavaliers de Provence à une ultime randonnée au cœur de la Provence dans les Alpilles.

Samedi 20 décembre, rassemblement autour de la maison de l'Homme à cheval, au moulin de Marc autour de la chapelle Saint-Sixte. Repas et veillée provençale au mas du Pastu, à côté de la célèbre chapelle.

Dimanche 21 à 9 heures à la chapelle Saint-Sixte avec le directeur des Haras d'Uzes à cheval entouré de ses gardes, bénédiction des chevaux et cavaliers. Boute-selle à 9 heures et demi. Les cavaliers iront d'Eygalières aux Baux-de-Provence par un chemin balisé. Pique-nique tiré des fontes aux caves de Sarragan, dans le Val d'Enfer. L'après-midi, descente des Alpilles jusqu'à St-Etienne-du-Grès et de là par la plaine de Tarascon, arrivée au château du Roy René au bord du Rhône.

Le soir, retraite aux flambeaux et paëlla monstre.

● Examen d'accompagnateur ANTE, le 20 décembre de 9 h à 12 H. Henri Roque à Eygalières.

● Dates des prochains rallyes de l'ARTE PROCA :

1 - Rallye de Printemps du 6 au 8 juin 1987
2 - XVIIIème rallye Azur du 23 au 30 août 1987
3 - Rallye d'Automne les 10 et 11 octobre 1987
Renseignements : Michel ROUDEN, 173 avenue Docteur Fontan, 83200 TOULON, Tél. : 94.24.02.77.

NORD - PAS-DE-CALAIS

● Beaucoup de projets vont se concrétiser en 1987 : de nombreux circuits d'une journée ont été relevés et des fiches précisant tous les renseignements utiles (maréchal-ferrant, gîtes...) seront distribuées dès mars 87.

Les 5 grands axes de randonnées équestres :

* Jeumont - Forêt de Trélon - Arras - Côte d'Opale
* Frontière nord de Lille - Calais
* Jeumont - Trélon - vers le sud (départ de l'Aisne)
* Frontière nord de Lille - vers le sud (Somme)
* Calais - Berck - vers le sud (Somme), seront réactualisés pour le printemps 87.

Avant fin 87, des questionnaires seront distribués aux gîtes potentiels de notre région. Nous espérons les répertorier rapidement.

Une initiative qui intéressera les randonneurs au long cours : l'achat d'un bât qui permettra une initiation au bâtage pour certains, et pour d'autres la possibilité de louer un matériel adéquat et neuf à moindre frais.

Pour des explications plus détaillées, il suffit de consulter notre bulletin de liaison tiré maintenant à 500 exemplaires, adressé à nos membres, mais aussi aux différentes associations (ONF, CGN, Offices de Tourisme) et aux notables concernés.

LES P.A.

FORMATION

* Débourage chevaux poneys, attelage ou monte, stage, rando, formation aux examens d'attelage, mariage en calèche, spectacle, animation — PICOTIN ATTELAGE, Nemours, Tél. : (1) 64.29.21.88 et 64.28.84.16.

Le Centre Permanent de Formation « L'Albaron » Croix-Rouge Française, à Modane (1 050 m) aux portes de la Vanoise, vous propose une formation au B.N.S. (Brevet National de Secourisme) aux dates suivantes : du 19.01 au 23.01, du 14.02 au 18.02, du 07.03 au 11.03, du 28.03 au 01.04, du 26.04 au 30.04, du 16.05 au 20.05, du 27.05 au 01.07, du 23.07 au 27.07, du 17.08 au 21.08, du 26.09 au 30.09, du 21.11 au 25.11 et du 26.12 au 30.12.

DIVERS

* A vendre chiots Bergers Allemands, nés le 20 octobre, disponibles à partir du 15 décembre, vaccinés. Visibles Essonne. — Téléphoner le soir au (1) 60.12.08.49 pour rendez-vous.

● Un appareil a été trouvé sur le site du championnat de France. S'adresser à Michel Laviale, BP 45, 60203 COMPIEGNE. Tél. : 44.40.19.54.

● Les petites annonces professionnelles doivent être accompagnées d'un chèque de 50 F (maxi. 5 lignes). Pour les particuliers adhérents à l'ANTE, elles sont gratuites.

DERNIERE MINUTE

Mme Nicole Blanc vient d'être nommée Chef du Bureau des Affaires Générales du Service des Haras, et assure en outre les fonctions d'adjoint du Chef de Service.

Directeur de publication :

J.-C. Poret

Rédacteur en chef :

Roger Barville

Rédacteur en chef adjoint :

Michel Amelot

Comité de rédaction :

M. Amelot - R. Barville - H. Delambre - J. Delorme - J.-M. Duhem - J.-C. Poret - H. Roque - C. Sanconie - G. Segui.

Dessins :

R. Meyrier

Photos :

Michel Amelot

Impression :

LES RANDONNEURS LISENT . . .



"OFFRE D'ABONNEMENT 1 AN
AU PRIX DE 95 F. (6 numéros)"

**RANDONNÉE
EQUESTRE**
LE MAGAZINE DU VOYAGE A CHEVAL ET DU TOURISME EQUESTRE

NOM _____

Adresse _____

Ville _____

PAYS _____

TÉLÉPHONE _____

Code Postal

--	--	--	--	--	--

A RÉEXPÉDIER AVEC RÈGLEMENT A "PROMORANDO"

462, Rue Benjamin DELESSERT - Z.I. 77550 - MOISSY-CREMA YEL

GM LANGLAGE 2000
TEL. 164 81 55 32