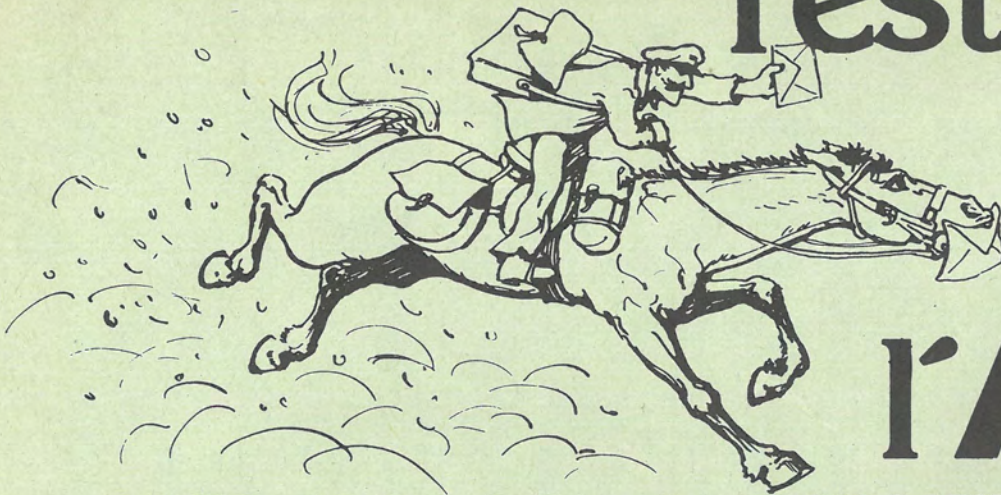


l'estafette de l'ANTE



A.N.T.E. - 15, Rue de Bruxelles, 75009 PARIS - Tél. 281.42.82.

Pour la continuité d'une politique

Succédant à notre ami Pierre Branque dans les circonstances tragiques que l'on sait, je ne pense pas être un inconnu pour un certain nombre d'entre vous.

Je milite au sein de l'ANTE depuis plus de quinze ans en ayant assumé les responsabilités de président régional de deux ARTE importantes et les fonctions d'administrateur de l'ANTE en qualité de secrétaire général et vice-président.

Sans prétendre tout connaître, je crois néanmoins pouvoir dire que les problèmes qui se posent à nous tant au plan régional que national ne me sont pas étrangers.

Pierre Branque - ai-je besoin de le rappeler - a accompli une tâche importante et fait franchir des étapes déterminantes au tourisme équestre. Il s'appretait à poursuivre et à peaufiner son œuvre lorsqu'il nous a prématurément quittés. Je tiens à témoigner ici de son action et de l'héritage qu'il nous a transmis.

En prenant sa succession, je souhaite continuer ce qu'il avait entrepris et m'inspirer largement de la politique qu'il avait engagée, tout comme je ferai mienne son intransigeance quant à l'indépendance de l'ANTE.

Je veux également faire en sorte que nous soyons toujours plus nombreux et encourager les initiatives qui tendent à rechercher, développer et préserver les itinéraires de randonnée qui conditionnent la pérennité de nos activités.

Je ne surprendrai personne en déclarant vouloir susciter, améliorer et entretenir des relations suivies avec la Presse, les pouvoirs publics, nos tutelles et tous organismes proches de notre philosophie.

Je compte de même continuer le dialogue entamé par mon prédécesseur avec la Fédération Equestre Française.

Je serais naturellement bien présomptueux si je comptais tout mettre en œuvre seul. C'est pourquoi je compte bien m'appuyer sur le nouveau Comité Directeur, les ARTE, les structures départementales sans oublier l'équipe parisienne et tous ceux qui de près ou de loin concourent à notre action, pour réaliser le programme que je me suis fixé.

En résumé, je ferai tout ce qu'il est en mon pouvoir de faire pour que l'ANTE et le tourisme équestre connaissent un essor digne des espoirs qu'ils suscitent.

Le Président Jean-Claude Poret

Le tourisme équestre en deuil

Dans le dernier numéro de l'Estafette, Pierre Branque établissait avec lucidité un bilan de ses deux dernières années d'activité présidentielle. Nul ne pensait qu'il appoiserait pour la dernière fois sa signature dans notre bulletin. Or, le 31 mai, Pierre Branque s'éteignait dans la chambre de l'hôtel parisien où il avait l'habitude de s'arrêter quand il « montait » à Paris. Il venait présider l'Assemblée Générale de l'ANTE au cours de laquelle il devait briguer un troisième mandat (et, dans son esprit, le dernier). La veille encore, des proches collaborateurs s'étaient entretenus avec lui au téléphone, il était en parfaite santé. C'est dire combien l'affreuse nouvelle fut accueillie avec stupeur.

Ses plus anciens amis nous ont parlé du jeune homme, élève des Jésuites, du soldat, engagé volontaire à 20 ans dans les spahis, qui combattit en Afrique du Nord, en Syrie, au Liban puis s'évada dès sa capture par les Allemands, de l'homme enfin, entrepreneur de transports et Travaux publics à Toulouse, où il naquit le 9 mai 1918, et qu'il ne quitta plus.

Cavalier depuis son adolescence, il monta en course comme gentleman rider et, très tôt, devint un adepte du tourisme équestre à une époque où le mot n'était connu que de quelques uns, sans pour cela délaisser les autres formes d'équitation.

En 1972, il passe à 54 ans l'examen de guide et devient Secrétaire Général de l'ARTE Midi Pyrénées, poste qu'il occupa jusqu'à sa mort. Il est Secrétaire Général de l'ANTE en 1980, en devient le Président en 1981 et est réélu à ce poste en 1983.

Grâce à son dévouement et à son action inlassables il inscrit à l'actif de l'ANTE :

- l'agrément du Ministère de la Jeunesse et des Sports,
- l'agrément du Ministère de l'Environnement,
- l'établissement de relations courtoises, parfois privilégiées avec les Haras Nationaux, le Ministère de la Jeunesse et des Sports et les composantes du monde de l'équitation,
- la création de l'Estafette,
- l'informatisation de la gestion de l'ANTE...

Favorable à l'instauration d'un dialogue permanent avec la FEF, mais farouche partisan de l'indépendance de l'ANTE, le Président Branque déclarait volontiers ne jamais transiger sur ce point. C'est dans cet esprit qu'il s'est déclaré nettement et publiquement en faveur de Jean-François Chary et avait pris une part active dans l'élection de celui-ci à la tête de la Fédération.

Les mots ne peuvent traduire notre peine ni exprimer la perte qu'a subi le tourisme équestre.

Alors, faisons silence mais n'oublions pas Pierre Branque : c'est le plus bel hommage que nous puissions lui rendre.



Un rendez-vous réussi !

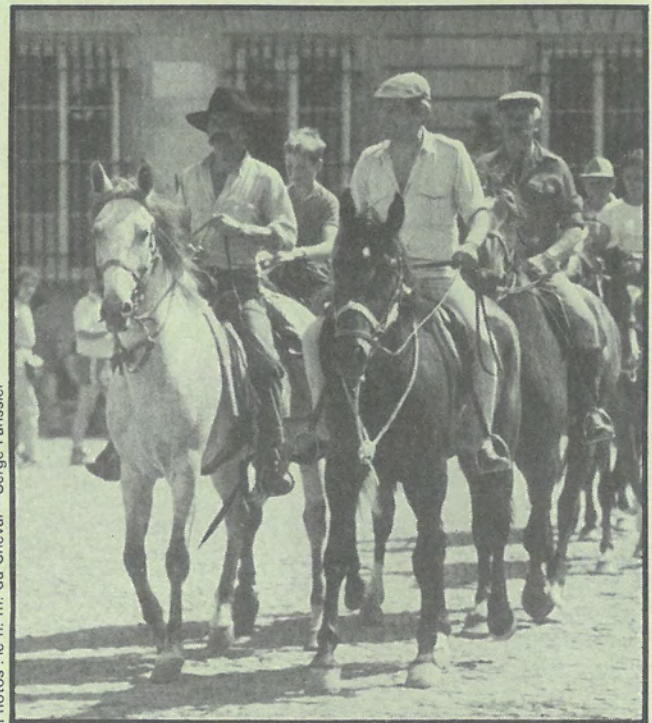
Après Panissières, Carcassonne, Compiègne et Parthenay, force nous est de dire, une fois encore, que le Rallye international annuel de l'ANTE en Avignon fut une grande et belle manifestation.

Et que l'on ne nous accuse pas de nous complaire dans l'autosatisfaction, puisque, dans la formule adoptée depuis 1981 les seuls organisateurs sont des équipes d'une ARTE, l'Association Nationale n'assurant qu'une assistance administrative et technique très limitée.

Ce qui permet à nos amis de Provence d'être fiers de leur Rallye ? Avec le recul du temps -plus de deux mois déjà que le rideau est tombé- je discerne trois points forts : un cadre d'exception, un accueil et une animation de qualité, une participation cavalière nombreuse et très diversifiée, vraiment représentative de notre mouvement.

Honneur aux chevaux et aux cavaliers, commençons par eux. Sous les platanes des allées de l'Oule, 641 chevaux ont été dénombrés. Au contrôle d'arrivée, sous le pont Daladier, 133 équipes avaient remis leur carnet de route, venant de 18 régions. La presse spécialisée l'a déjà souligné, l'état des chevaux était, dans l'ensemble, excellent. C'était aussi l'avis des trente enquêteurs mis en place à l'arrivée par M. G. Bideault, directeur des Haras d'Uzès, chargé de recueillir des informations

La traversée de la Durance apportera quelque fraîcheur aux chevaux et cavaliers.



Photos : le n. m. du Cheval - Serge Farissier

Accueil place du palais des Papes, de l'équipe Piquet, avec le président de la F.E.F., J-F Chary. Merci, monsieur le Président d'avoir bien voulu participer au 24^e rallye international. De mémoire de randonneur, vous êtes le premier.

statistiques précises, à la fois sur les caractéristiques des chevaux utilisés en tourisme équestre et sur le profil des participants. (Il s'agissait là d'une grande première et nous sommes impatients de connaître les résultats de ces investigations).

Nous ne céderons pas à l'envie de citer les équipes qui se sont distinguées d'une façon ou d'une autre au cours de ce rallye, la liste en serait trop longue et nous en oublierions sûrement.

L'accueil et l'animation : depuis l'arrivée dans la Cité Papale,

et jusqu'au moment des adieux et congratulations finales, toutes les promesses ont été tenues.

Les provençaux savent recevoir !

Dès le vendredi à midi, accueil chaleureux aux entrées de la ville et au Palais des Papes.

Le samedi, merveilleuse journée à l'abbaye de Frigolet et à Barbentane.

Une équipe de cinéastes a conservé pour nous les plus belles images de cette journée, haute en couleur locale.

Le soir, grandiose retraite aux flambeaux, ponctuée de nombreux groupes musicaux et folkloriques. Le dimanche après la messe pontificale dite en la cathédrale Notre-Dame des Doms par l'archevêque d'Avignon à la mémoire de Pierre Branque, les porte-fanions des équipes se sont retrouvés à la mairie pour un vin d'honneur offert par monsieur le maire, Michel Bechet. Dans l'après-midi un spectacle équestre de qualité se déroulait au pied des remparts, près du grand chapiteau.

Comme de coutume, les festivités ont été closes par la présentation des équipes à cheval et la remise des traditionnelles plaques souvenir à tous les cavaliers, des diplômés aux chefs d'équipes, et de coupes et cadeaux divers aux plus méritants d'entre eux (ces mérites étant définis sur les critères les plus variés : distance parcourue, qualité de la tenue et de la présentation, âge des participants etc.).

Dans ce domaine de l'animation, nous devons à l'objectivité de dire que quelques cavaliers se sont plaints, publiquement, de ne pas pouvoir danser et « faire la foire » toute la nuit sous le grand chapiteau.

Il est en effet déplorable que les promoteurs du Festival d'Avignon n'aient pas perçu la haute portée culturelle d'une troupe de cavaliers en ribote ! Peut-être même auraient-ils dû

intégrer ce spectacle au programme du festival pour faire recette. Espérons au moins que le bal des pompiers du samedi 13 juillet au soir aura été à la hauteur des espérances de ces cavaliers.

Il paraît même que les limonadiers d'Avignon n'ont pas joué le jeu, et qu'ils fermaient leurs portes à 2 heures du matin, alors que certains participants du rallye avaient encore soif. Cela aussi est proprement scandaleux ! Monsieur le Préfet aurait sûrement donné toutes les dérogations à cette règle infamante s'il avait su que des cavaliers risquaient une déshydratation complète après de dures journées sous le soleil provençal.

Soyons sérieux. Au risque de nous répéter, la qualité de l'accueil et de l'animation en Avignon restera gravée dans le cœur de l'immense majorité des cavaliers qui ont eu la chance de vivre ce formidable rassemblement.

Le troisième point fort, nous l'avons dit, c'était, évidemment le cadre. Avignon est une des plus belles villes de France.

Écoutons Frédéric Mistral : « Mais, soudain, tel qu'un rideau de théâtre qui en aval se tire à l'horizon, les arbres du rivage et les collines, tout va diminuant pour disparaître devant un colossal entassement de tours que le soleil couchant enflamme et peint

J-C Poret, nouveau président de l'ANTE félicite Henri Roque, l'Homme à Cheval ; à droite on reconnaît J-L Diaz.



Extrait d'une lettre de M. Bideault, directeur du Haras d'Uzès à l'ANTE.

Nous avons dépouillé les enquêtes réalisées le 5 juillet, à la main. Il reste à faire le commentaire. Les deux premiers résultats bruts qui apparaissent sont :

- que la taille moyenne des chevaux utilisés à la randonnée calculée sur 322 toises est de : 1,53 m.
- que la pyramide des âges des randonneurs est beaucoup plus étalée que celle des cavaliers des établissements hippiques : 38 % des randonneurs venus en Avignon avaient entre 5 et 25 ans, mais 35 % ont entre 35 et 55 ans, ceci étant calculé sur 291 réponses.

Ces deux résultats sont extrêmement intéressants à mon avis et montrent à la fois les problèmes et les atouts spécifiques du tourisme équestre ;

Une étude plus complète vous sera transmise dans la prochaine Estafette.

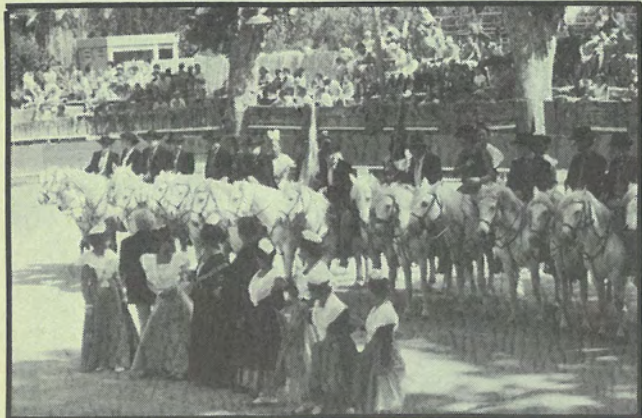
Au rassemblement final, de nombreuses récompenses furent attribuées aux cavaliers qui avaient pour certains parcouru de très longues distances.



de splendeur royale, de pourpre splendide. C'est Avignon et le Palais des Papes ! »

Qui oserait encore, après le grand félibre, planter le décor ?

Il y aurait encore mille choses à dire sur ce grand moment de joie communautaire que fut le Rallye international 1985 en Avignon, «...la ville accorte que le mistral tresse et décoiffe et qui, pour avoir vu la gloire tant reluire, n'a gardé pour elle que l'insouciance !... »



Amis de Provence, nous le savons, voilà vingt ans que vous en rêvez de cette fête immense ! Depuis ce jour de juillet 1966 où vous étiez rassemblés sous la bannière sang et or, à l'appel de l'homme à cheval d'Eygalières, pour le départ du premier rallye latin, tandis que les cavaliers du « Nord » se rassemblaient à Saint-Malo, bien loin de votre soleil.

A Henri Roque, à André Rech, à Marie-José Grand-Véran, à André Bénazous, à Georges Bideault, les cinq principaux maîtres d'œuvre de l'opération, à tous ceux qui leur ont apporté aide et soutien au cours de ces longs mois de préparation, l'ANTE dit bravo et merci, mille fois merci.

Transmettez aussi aux édiles de la ville et aux élus du beau département de Vaucluse ces félicitations et remerciements de la foule des cavaliers qui ont été sensibles à l'esprit de votre accueil.

Le XXIV^e a vécu, vive le XXV^e à Brivé-la Gaillarde.

A vos cartes

Dans notre dernier numéro de l'Estafette, nous donnions des nouvelles du service cartographique mis en place à l'ANTE.

Nous précisons que, dans un premier temps, seuls les réseaux d'itinéraires départementaux ou régionaux dûment approuvés par les responsables des ADTE, CDTE et ARTE pourraient être collectés. Ces itinéraires, en effet, doivent être susceptibles d'être, à terme, intégrés dans les plans départementaux de Randonnée, si cela n'a pas été prévu au départ.

Malgré ces précisions, certains cavaliers ont pensé faire œuvre utile en nous adressant directement des descriptifs ou tracés d'itinéraires, fort intéressants pour certains d'entre eux. Nous les en remercions très vivement. D'une façon ou d'une autre, ces renseignements seront exploités par l'ANTE et pourront servir à d'autres cavaliers.

Nous devons néanmoins répéter que l'ANTE doit concentrer son effort sur des cheminements ayant des chances d'être pérennisés, et seules les procédures prévues par la loi de juillet 1983 nous donneront les moyens de garantir une protection du réseau contre toutes les formes d'aliénation possibles.

En conséquence, et dans le but de gagner du temps, nous renouvelons notre demande aux cavaliers qui ont de bons itinéraires à nous fournir : qu'ils les adressent à leurs responsables départementaux ou régionaux qui jugeront de l'opportunité de les intégrer, partiellement ou en totalité, dans leurs schémas de sentiers.

Rappelons par ailleurs que le Service cartographique de l'ANTE est à l'écoute des problèmes de tous les cavaliers, amateurs ou professionnels, pour les aider concrètement à résoudre les problèmes de terrain qu'ils rencontrent.

N'hésitez pas à écrire ou téléphoner à l'assistant technique, Jean-Philippe Duhem, à l'ANTE : 281.42.82 (nouveau numéro : 42.81.42.82).

Une odeur de thym et de lavande

Nous avons demandé depuis longtemps à Henri Roque de nous retracer les débuts du Rallye Latin. Si Henri Roque n'est pas tout le tourisme équestre, il en est une des figures de proue. Une gueule même... un rire tonitruant... un homme de caractère... Et si l'on gratte un peu, on trouve derrière ses gauloises « hénaurmes », un cœur gros « comme ça », un cœur de poète, un cœur de vieux sentimental, le cœur de sa Provence.

Bien entendu, dans ce qui suit, nous lui laissons l'entière responsabilité de certaines affirmations.

A toi, Henri !

Un jour de l'été 1957, j'ai vendu la dernière terre que m'avait laissée mon père, le docteur Roque ; j'ai sellé mon cheval et je suis parti à la découverte du monde...

Ce soir d'hiver 1985, je suis dans la vieille maison qui me vient d'ancêtres plus fortunés que moi. Mon cheval est dans l'écurie et moi, au coin du feu, en regardant danser les flammes dans la cheminée, je pense aux joies et aux batailles extraordinaires que m'a procurées ma vie d'homme à cheval. Que de souvenirs ! Le voyage d'Eygalières à Paris, seul au cœur de l'hiver 1961 sur les routes cavalières de la douce France ; ce fut le début de notre tourisme équestre... La route de Compostelle retrouvée en 1963... Cette même année le rallye d'Uzès... L'arrivée sur la scène du tourisme équestre de Raymond Henry... Le rallye d'Angers avec la présence du Ministre de l'agriculture E. Pisani au rassemblement général.

...Nancy en 1965, je reçois le vase de Sèvres offert par le Président de la République, Charles de Gaulle. J'étais parti, à cheval évidemment, d'Eygalières et j'avais, avec mon équipe, traversé la France et la Suisse pour arriver en Lorraine. J'avais pris le chemin Haut et Philippe, avec une autre équipe, était venu par la vallée du Rhône. Monsieur André Rech qui présidait aux destinées du tourisme équestre provençal était aussi à Nancy pour assister à notre triomphe. En nous remettant le vase de Sèvres, Raymond Henry nous chargea de l'organisation du sixième rallye national de tourisme équestre. Rech et moi sommes revenus en Provence fiers comme Artaban.

Mais il y a toujours des embûches sur la route de la Vie et « Roque était du monde où les plus belles choses ont le pire des destins »... Pendant l'hiver 66, l'évolution de la politique de Raymond Henry le poussa à rechercher des alliances auprès de la Fédération afin d'obtenir la reconnaissance de l'ANTE par cette dernière. Et l'on sacrifia la Provence ! M. Rech, président de l'Association de Tourisme Equestre pour la Provence devait donner sa place au président de l'ARTEPROCA. Si nous n'acceptons pas ce diktat, il n'y aurait pas de rallye à Avignon. Nous n'avons pas accepté et le rallye eut lieu à Saint-Malo. Oui, nous n'avons pas baissé les bras : avec l'accord et l'aide de la municipalité d'Avignon et du Conseil Général du Vaucluse, nous avons fait le rallye en Avignon. Ce fut le premier Rallye latin. Ce rallye, nous avons voulu qu'il soit vraiment latin et international. Les officiers de l'Ecole de cavalerie de Madrid, ceux-là même qui nous avaient accompagnés à Saint Jacques de Compostelle, ont participé à notre manifestation ; ils ont défilé en grande tenue dans les rues d'Avignon. Quelle émotion ! Il y avait aussi des Suisses ; il y avait tous les cavaliers du sud. Tous avaient fière allure : une tenue irréprochable, de beaux chevaux... Je me souviens du capitaine Lesage, un vieux traîneur de sabre, une culotte de peau ; au demeurant, un homme délicieux. Il nous avait découverts en 1965 alors que nous passions les Pyrénées au col de Somport. Ce vieil officier réalisait son rêve. En Avignon, il avait revêtu son uniforme de Chasseur d'Afrique avec le mouchoir dans le cou. Devant le palais des Papes, pendant la messe célébrée par le père abbé de l'abbaye de Frigolet, au moment de l'élévation, la fanfare sonnait « au champ » et le capitaine Lesage sabre au clair présentait les armes...

20 ans ont passé... M. Raymond Henry nous a quittés. Il s'était d'ailleurs réconcilié avec André Rech et avec les cavaliers de Provence.

20 ans ont passé... le vingtième rallye latin a fait son entrée triomphale devant le palais des Papes le vendredi 5 juillet 1985. André Rech était le Président du rallye international de tourisme équestre en Avignon et j'étais à cheval, avec la grâce de Dieu.

Henri Roque

Encore du nouveau en matière d'assurance

L'Union mutuelle des sportifs vous informe que les titulaires de la carte nationale de tourisme équestre en cours de validité (CNTE 84-85 et 85) bénéficient désormais d'une nouvelle garantie d'assistance.

Cette couverture exceptionnelle que l'ANTE est seule actuellement à pouvoir proposer à ses adhérents est valable dans le monde entier sans supplément de prix.

Garanties offertes :

- assistance aux personnes à l'exclusion de la maladie,
- assistance hors du domicile,
- transport au centre médical,
- rapatriement au domicile,
- rapatriement du corps en cas de décès,
- envoi d'un médecin sur place.

Création d'une CNTE Junior

A compter du 1^{er} octobre 1985, l'ANTE met en place une CNTE Junior. Elle s'adresse aux jeunes de moins de 12 ans (au moment de la délivrance de la carte).

Les nouveaux titulaires bénéficieront d'une carte valable 15 mois pour le prix d'un an : 70 francs - du 1^{er} octobre 1985 au 31 décembre 1986.

Les garanties diffèrent très peu de la carte adulte, sauf en ce qui concerne « l'individuelle accidents » ramenée de 80 à 20.000 F pour le capital décès et de 160 à 40.000 F pour l'IPP.

L'ANTE défend aussi les cavaliers

Devant la diversité des problèmes juridiques, l'ANTE a décidé de mettre en place un service juridique, qui a été confié à Maître Patrick de Chessé, avocat à Marseille.

Maître de Chessé est l'auteur de l'ouvrage intitulé « Equitation et droit ». Il est également instructeur d'équitation et suit depuis de nombreuses années, les activités de l'ANTE.

Il répondra rapidement à toutes vos questions écrites ou téléphonées sur justification de votre appartenance à l'ANTE (N° de carte d'affiliation à préciser à chaque fois).

D'autre part, les questions d'intérêt général feront l'objet d'une communication dans « l'Estafette », ainsi que les comptes rendus des dossiers gérés pour le compte de l'ANTE.

Enfin, Maître de Chessé se tiendra à la disposition des membres de l'ANTE pendant toute la durée du prochain Salon du Cheval, sur notre stand.

Monsieur Jean M. a été poursuivi devant le tribunal de police de Lyon, pour avoir, volontairement avec son tracteur, blessé un cheval appartenant à M. Barbati qui circulait avec un groupe de 5 cavaliers sur un chemin rural goudronné.

L'ANTE et la SPA s'étaient portées Partie civile. Monsieur M. a été déclaré entièrement responsable de l'accident et a été condamné à réparer l'entier préjudice subi par M. Barbati, la SPA et l'ANTE ont obtenu la réparation de leur préjudice.

Monsieur M. a décidé de relever appel de cette condamnation et ce dossier n'est pas encore fixé devant la cour.

Ce type de comportement n'est malheureusement pas unique. N'oubliez pas de prévenir l'ANTE à chaque fois que vous déposez plainte, afin qu'elle puisse s'associer à votre défense.

FABRIQUE de PLAQUES en aluminium fondu ET DE FLOTS

S. TAUPINARD



FOURNISSEUR DE L'A.N.T.E.



La Fontenelle
41270 DROUÉ

Tél. : (54) 80.58.07
(54) 80.50.33

*Documentation gratuite
sur simple demande*

A CHEVAL EN CORREZE

*Grandes randonnées
Promenades
Séjours - Stages
Week-end*

*Préparation aux brevets fédéraux
et aux examens de Tourisme Equestre*

Individuels
Comités d'entreprise
Colonies de vacances
Classes de nature

L'EPERON DES CRETES
LA PIGEONNIE
19100 BRIVE
Tél. : (55) 23.46.09

L'ETRIER DES MONEDIERES
19470 LE LONZAC
Tél. : (55) 98.20.23

LA VALADE
CUBLAC 19600 LARCHE
Tél. : (55) 85.23.25

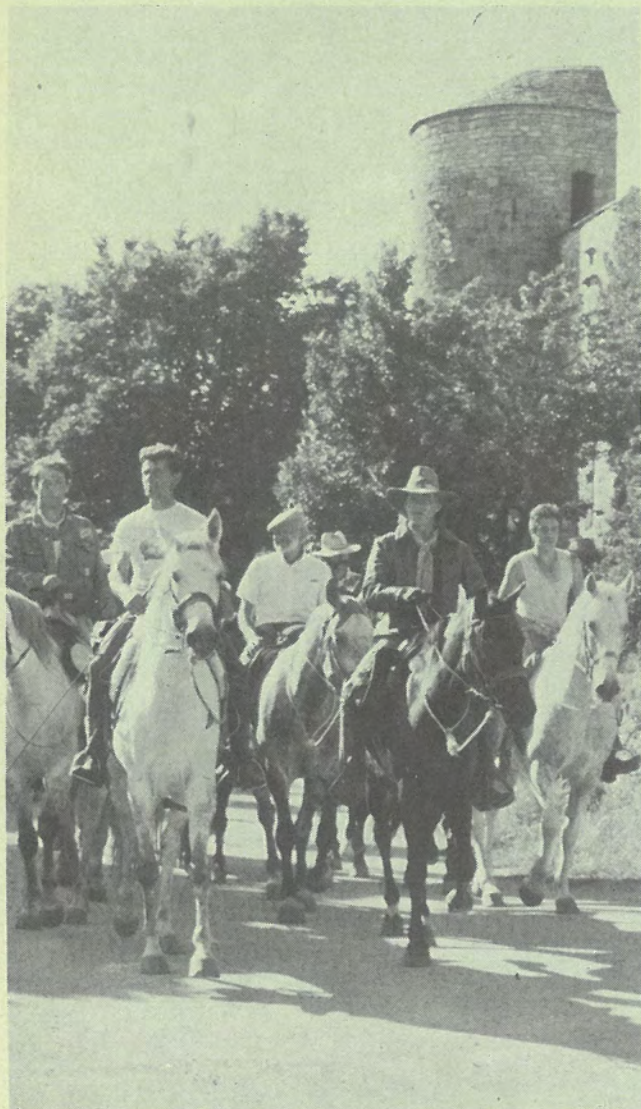
La Route du Sel est terminée...

Les chevaux courbatus, les cavaliers flétris... mais aguerris, les randonneurs pédestres aux ampoules multiples, tous ont regagné leur logis respectif, et tenté de reprendre la vie quotidienne.

Difficile parfois, de « rassembler ses morceaux », de réintégrer les obligations sociales ou professionnelles, après 8, 10, parfois 15 jours de voyage, coupés du monde, sans radio, TV, journaux ni horaires !

La Route du Sel laissera en moi le souvenir de ces paysages superbes traversés de Salmiech à Aigues-Mortes, l'accueil amical de Bouloc, le défilé de Millau, la beauté de la Couvertorade et du spectacle nocturne -poésie onirique du texte, prestance des chevaliers au tournoi, légèreté de la jeune danseuse- l'immensité pierreuse et déserte du Larzac, les collines noires et brûlées de St Guilhem le Désert, et puis le passage de l'Hérault, la garrigue, les longs chemins rectilignes sur le canal du Rhône vers Carnon, et enfin, les remparts d'Aigues-Mortes, où la caravane s'est brutalement désintégré sans adieux ni discours, me laissant une certaine amertume...

La Route du Sel ce fut aussi la rencontre avec les autres centres équestres de l'Aveyron, outre François Mathis d'Agar de Nauviale, Gilbert Puech du Moulinou, Henri Lacan de Durenque, Jean-Yves Bonnet de Salmiech. La rencontre avec une centaine de cavaliers, ceux qui, comme nous, ont gagné le point de départ en plusieurs étapes à cheval, ceux qui sont arrivés en cours de route, ceux qui alternaient une étape à cheval, une autre



Plusieurs vedettes du show-bizz ont participé à cette randonnée, entre autres Hugues Auffray, Gérard Klein, Douchka, etc...

en camion..., ceux qui, avec nous, à l'issue de la Route du Sel, ont continué leur chemin pour rejoindre Avignon, et participer au XXIV^e rallye international de tourisme équestre, avec 500 autres chevaux et cavaliers, la rencontre aussi, avec les randonneurs pédestres et leur bonne humeur moqueuse.

Ce fut aussi l'agrément des bons chemins de terre bien balisés en Aveyron, les longs galops, la course poursuite que remporta Natacha sur Jéricho avant La Cavalerie... Mais ce fut aussi, hélas, les cailloux coupants du Larzac sur lesquels les chevaux n'osaient pas poser les pieds, le ballast et le goudron des routes de l'Hérault.

La Route du Sel, une longue route se prolongeant presque à Avignon, 500 km à cheval, 75 heures de selle, une épreuve physique, la chaleur, le manque d'eau et de douche, les repas emballés sous vide suintant sous le soleil de midi, les courbatures du petit matin après les trop courtes heures de sommeil « sur la dure », les articulations qui souffrent, gonflent et chauffent, les pieds qui brûlent, les bottes qui rétrécissent, les ampoules, piqûres, brûlures, la poussière et le soleil...

Mais surtout une grande aventure avec les chevaux pendant 14 jours, les hennissements dans la nuit, les soins sans fin - passage, foin, granulés, eau, on recommence, tifène, l'étrille, le gant de passage, le cure-pieds... notre respect pour ces compagnons qui nous portent sans « broncher », et petit à petit une confiance totale qui s'instaure entre eux et nous.

Et pour cela surtout, j'ai envie de repartir à cheval, pour une randonnée en Aveyron, là où les pistes et chemins de terre sont doux aux membres de nos compagnons et tissent une gigantesque toile d'araignée.

Là où les sentiers pourraient, moyennant quelques efforts d'entretien et de balisage, relier les différents centres équestres du département, créant ainsi, à peu de frais, de véritables circuits, permettant des randonnées de 3 jours ou plus, des boucles qui, combinées entre elles, offriraient des itinéraires de randonnées superbes, sur une semaine ou plus. Avec, tout au long du trajet, des étapes-gîtes dans les divers centres, ou des campements sauvages dans un endroit particulièrement beau, et le restaurant du village pour reprendre des forces.

Il suffirait de rouvrir certains chemins, d'en entretenir d'autres, pour que l'aventure soit possible à notre porte, pour tous les randonneurs, tout au long de l'année.

Joëlle Barthuet

CHAMPIONNAT DE FRANCE DU CHEVAL DE RANDONNÉE

Organisée par l'ARTE Rhône-Alpes (ARATE), la finale aura lieu à Allan (Drôme), les 9 et 10 novembre 1985

Cette compétition spectaculaire a pour ambition de récompenser le couple cheval-cavalier qui aura manifesté la meilleure aptitude à une équitation tous terrains.

Elle comporte 5 épreuves, en particulier :

- un parcours d'orientation (distance 50 km) à découvrir avec cartes et boussole et qui fait appel aux connaissances topographiques du parfait randonneur ;

- une deuxième épreuve, le parcours du cheval et du cavalier de randonnée (PCCR), conçu et réalisé par M. Dominique Remande, Maître-randonneur, qui consiste à effectuer un circuit chronométré de 5 km, jalonné de 15 difficultés majeures qu'un cavalier d'extérieur pourrait rencontrer lors de ses randonnées (gué profond, contrebas vertigineux).

Une épreuve de dressage et des notations sur le modèle et les allures et le harnachement, compléteront le classement.

Ce Championnat de France, organisé sous cette forme pour la première fois, permettra enfin de prouver au grand public la valeur des cavaliers d'extérieur et l'importance, affirmée chaque jour, de l'Association pour le Tourisme équestre, la Randonnée et l'Équitation de loisirs (ANTE).

Allan (près de Montélimar, autoroute du soleil) Entrée gratuite

Renseignements : ARATE, tél : (76) 44.56.18
ANTE, 15 rue de Bruxelles, 75009 Paris
Tél : (1) 281.42.82

Un métier artisanal : maréchal-ferrant

Dans le cadre de notre enquête sur les métiers du cheval, voyons dans ce numéro comment devenir maréchal-ferrant, métier en pleine expansion.

La formation professionnelle est sanctionnée par le diplôme de CAP de maréchal-ferrant. Trois voies de formation différentes se présentent :

Formation scolaire :

Nombre de places limité à 5 par an à la suite d'une sélection sévère.

Durée de formation : 3 ans.

Conditions d'inscription : avoir entre 14 et 16 ans, niveau scolaire : 5^e, 4^e ou 3^e.

Renseignements à l'école nationale des Haras : Le Pin au Haras - 61 310 Exmes. Tél : (33) 67.92.79.

Formation en apprentissage :

L'apprenti est employé sous contrat de 2 ans chez un maître d'apprentissage agréé ; il doit avoir 16 ans et être affilié à un centre de formation d'apprentis. Actuellement, 2 CFA regroupent les apprentis maréchaux :

CFA de Comminges à Gourdan-Polignan
31 210 Montrejeau
Tél : (61) 95.62.08

CFA de Maze
49 250 Beaufort en vallée
Tél : (41) 80.60.73

Formation Adulte salarié chez un artisan

Le candidat doit avoir plus de 18 ans. Cette formule peut

donner accès au stage de formation professionnelle adulte organisé au

Haras national de Rosières-aux-Salines

54 110 Dombasle sur Meurthe.

Tél : (83) 48.14.18

Autre adresse utile : Fédération nationale des artisans ruraux

31, rue chaussée d'Antin - 75009 Paris

Tél : (1) 878.55.15

Les personnes intéressées pourront trouver des renseignements complémentaires dans la brochure « les Métiers du Cheval » éditée par le Ministère de l'Agriculture et disponible au

Service des Haras et de l'équitation

14, avenue de la Grande Armée 75017 Paris

Tél : (1) 380.49.37.

L'ANTE au Salon du Cheval et du Poney

Comme chaque année, l'ANTE sera présente au prochain Salon du Cheval et du Poney du 7 au 15 décembre à la Porte de Versailles.

Son stand, d'une superficie de 400 mètres carrés, sera situé dans le Hall 5, niveau 2.

Ainsi que l'an passé, autour de l'emplacement « information » trouveront place des animations sellerie-bourrellerie, topographie-orientation, maréchalerie de secours, avec, en périphérie, les traditionnelles alvéoles rehaussée à 2,50 m.

Un salon d'accueil et un bar des cavaliers seront à la disposition de nos membres que nous espérons nombreux.

A bientôt !

Comité Directeur

Lors de sa réunion du 14 juin, le nouveau Comité directeur de l'ANTE a élu les membres de son Bureau et des diverses commissions :

Bureau

Président : Jean Claude Poret

Vice-Présidents : R. Barville, D. Wolff

Secrétaire Gal : J. Delorme

Treasorier : F. Schaeffer

Membres : J. Fiorio, L. Fourneau, G. Segui

Commissions

Instruction et formation

Président : D. Wolff

Rapporteur : J. Aguetant

Membres : L. Fourneau, F. Schaeffer, A. Verbrugghe, R. San José

Membres cooptés : P. Esclasse, C. Josquin

Promotion, presse, communication

Président : M. Amelot

Rapporteur : H. Vallaud

Membres : R. Barville, M. Lavialle, H. Roque, M. Grand-Veran

Sous-commission « Estafette » : R. Barville, M. Amelot, M. Lavialle

Animation

Président : C. Sanconie

Rapporteur : M. Peyraud

Membres : J. Coursières, J. Fiorio, J. Picavet, G. Segui

Membres cooptés pour « Championnat de France cheval de randonnée » : M. Lhotka, D. Remande

Etudes et prospective

Président : Brassier

Rapporteur : J. Delorme

Membres : G. Benigni, A. Genthier

Membres cooptés : P. Maurice, Besanger.

Pour transmettre idées nouvelles, suggestions ou critiques, chacun peut écrire aux membres des commissions intéressés à l'adresse de l'ANTE.

Principaux points étudiés lors de cette réunion :

- H. Roque souhaite que l'ANTE s'adjoigne les services d'un attaché de Presse. Propositions seront faites par la commission après étude.

- H. Roque fait état des derniers préparatifs du Rallye international d'Avignon.

- C. Sanconie propose l'organisation du Rallye 86 à Brive et donne les premiers projets. Accord

à l'unanimité.

- Le C.D. retient les dates des 9 et 10 novembre pour le « Championnat de France du cavalier de randonnée » à Allan (Drôme). Il décide de faire disputer chaque année cette finale à tour de rôle dans les régions. Nombre de finalistes : minimum 2 par ARTE, maximum 1 pour 2 départements.

- Les commissions « Etudes et prospective » et « Promotion, communication » sont chargées d'une étude approfondie sur la rénovation de la brochure 87.

- Création d'une « Carte Junior » :

Prix de la carte : 70 F - Age limite supérieur : 12 ans - Mise en œuvre : 1^{er} octobre 1985 - Validité : du 1/10/85 au 31/12/86.

Les trois premiers mois seront pris en charge par l'ANTE.

- Seuls figureront sur la Brochure de l'ANTE les Maîtres-Randonneurs et les Juges agréés à jour de leur cotisation.

- Sont ensuite discutés sans décision : la proposition de création d'un service juridique au bénéfice des membres de l'ANTE, la proposition d'une récompense aux ARTE les plus dynamiques, la proposition d'un rapprochement avec l'E.N.E. en vue d'une réflexion sur l'équitation d'extérieur.

LES HARAS NATIONAUX



Gérard GUILLOTTEL



VOLUME I

lavauzelle

LES HARAS NATIONAUX par Gérard GUILLOTTEL

Deux beaux ouvrages pour présenter la première histoire du cheval en France :

premier volume : De la préhistoire à la révolution de 1830

second volume : De 1830 à nos jours,

en souscription jusqu'au 31/12/85 : les deux volumes 800 F
chaque volume pris séparément 425 F (au lieu de 495).

Pour recevoir la documentation spécifique et le nouveau catalogue équitation*

EDITIONS LAUAUZELLE

20, rue de Léningrad
75008 PARIS

* en vous recommandant de l'Estafette,
une surprise à la clé.

ATECREL

Les Expéditions Sauvages de l'Habitarelle nous signalent 3 randonnées exceptionnelles organisées comme il sait le faire par L. Chardon :
18/10 au 3/11 - Le Kénya
Février 86 - Le Québec
Février 86 - La Mauritanie
Renseignement : 48 170 - Châteauneuf de Randon

CHAMPAGNE-ARDENNE

Cette grande randonnée prévue pour le mois de juillet 1986 traversera successivement en 7 ou 8 jours le Tardenois, la forêt d'Enghien, la Montagne de Reims et le vignoble champenois. Elle sera ouverte à tous : clubs, individuels ou propriétaires. La participation de cavaliers étrangers est espérée. L'accueil et le logement des cavaliers de de leurs chevaux seront particulièrement soignés. Et chaque ville-étape du rallye aura à cœur de soigner tout particulièrement les randonneurs. Dès à présent vous pouvez vous renseigner auprès de J. Delorme, Arcis le Ponsart - 51 170 Fismes. Tél : (26) 04.87.39.
N.B. Pour les personnes n'appréciant pas le champagne à haute dose, il est préférable de s'abstenir !...

GIRONDE

1. L'Assemblée générale de l'ADTE Gironde se tiendra le samedi 16 novembre 1985 à 16 heures au siège de l'ADTEG (Domaine du Volcelest à Joué-Belin. Tél : 88.02.68).
Ordre du jour : Rapport moral, rapport financier, élaboration du programme 86, création du topo-guide, reconduction de la plaquette départementale, participation aux différents salons, élections, questions diverses.
2. Examen de C. R. le 2 novembre à Belin-Beliet (33). Renseignements à l'ADTE Gironde.
3. Nous saluons la création de l'AMTE (Association Médocaine pour le Tourisme Equestre) qui a pour but le développement de l'équitation et des activités annexes dans la région du Médoc. Le Président d'honneur n'en est autre que notre ami Raymond San José, Président de l'ARTE Aquitaine et membre du Comité Directeur de l'ANTE. Voilà une naissance qui dut être bien arrosée !

ILE DE FRANCE

Pégase : les 26 et 27 octobre, se déroulera la 6^e édition du rallye Pégase. Le parcours d'orientation et de régularité avec vitesses imposées, empruntera des chemins traversant plaines, bois et vallons de l'Essonne dans leurs plus beaux atours d'automne. La participation sera possible en équipe ou individuelle. Possibilité d'effectuer seulement la journée du dimanche. Alors n'attendez pas plus, venez vous joindre à nous ; le Crédit Lyonnais, Infotec, la Société Ricard, Randonnée Service, la revue « le nouveau monde du cheval », etc... seront avec nous pour vous récompenser.
Envoi du règlement sur demande à : C.D.T.E. Essonne, 13 rue de Cernay, 91 470 Les Molières.

Centaure : Le célèbre et traditionnel rallye Centaure aura lieu cette année à Recloses. Epreuve pour le cavalier et pour le cheval avec une longue partie nocturne, cette épreuve dont la renommée a dépassé les limites de la région, s'assurera cette année encore le concours de nombreux couples cavaliers-chevaux de la France entière.

LORRAINE

La finale régionale du Concours d'Aptitude du cheval de randonnée s'est déroulée à Bonzee en Woivre les 7 et 8 septembre 1985. Voici un extrait du classement :

Cheval	Cavalier	
1°. Kummel	Rémo Alvaro	Membre ARTEL
2°. Ollières	Caci Joseph	Membre ARTEL
3°. Kentucky	Rémy Alain	Membre ARTEL
4°. Karol	Gérin Alain	Non membre
5°. Napo	Bari Pascal	Membre ARTEL

Classement par équipe de deux cavaliers

Chevaux		
1°. Kummel	Rémo Alvaro	
1°. Karol	Gérin Alain	
2°. Napo	Bari Pascal	
2°. Ollières	Caci Joseph	
3°. Coup de foudre	Biocalti François	
3°. Ringo	Masselot Lionel	

LOT ET GARONNE

Examen Accompagnateur les 19 et 20 octobre.
Inscription : Lycée agricole de Nérac (Lot et Garonne)

PROVENCE

Le 18 décembre, comme chaque année à la même date, les cavaliers de Provence fêtent entre amis la chevauchée des Alpilles. Tous les cavaliers de France et de Navarre sont invités à se joindre à cette fête. Tous renseignements auprès de l'ATEP. La Provence en décembre, ne ratez pas cela !

VAL DE LOIRE - CENTRE

13 octobre : épreuve de régularité « La Martinière »
1 au 3 novembre : week-end Bernache à Bourgueil
18 novembre : Rallye Bourges-Annoix
Pour le Championnat régional de cheval de randonnée, contacter d'urgence l'ARTE : 11 place du château - 41 000 Blois. Tél : 00.00.10



Envoyer toutes les informations concernant votre ARTE à Roger Barville, l'Etafette, 19 route d'Arpajon - 91650 Breuillet.

A l'intention des candidats à tous les examens de l'ANTE et des cavaliers curieux, notre association vient d'imprimer un dépliant,

« **bibliographie 85** »

C'est une liste d'ouvrages récents ou régulièrement réédités, faciles à se procurer en librairie ou par correspondance. Les adresses des éditeurs ou distributeurs figurent à la suite de la liste des livres utiles. Le prix de chaque ouvrage est, bien sûr, donné à titre indicatif.
Chaque ARTE mettra gratuitement ce dépliant à la disposition des cavaliers intéressés qui en feront la demande.

PETITES ANNONCES

2 juments Selle français volées dans la nuit du 29 au 30 août près de Savenay (44). L'une : 8 ans, alezan, 1^{er}71 m, 600 kg, ni balzane ni liste, cicatrice jarret droit. L'autre : 3 ans, alezan brûlé rubican, forte tête busquée, liste irrégulière interrompue, 3 balzanes, traces de curetage pied antérieur gauche, saillie.
Merci à toute personne pouvant donner renseignements. Tél : (40) 79.66.62. Wessel.

* Eleveur vend C.S. par pur-sang arabe, mères croisées Portugais-Camargue. Mâles entiers et femelles 1, 2 et 3 ans. Hongres et femelles montés 4 ans.
R. Malatier - Mas Badet - 13 460 Les Stes Maries de la Mer. Tél : (90) 97.80.08.

* Vends New-Forest 4 ans, bai, 1,45 m. Papiers, doux, rustique, monté, attelé. H. Breton - Les Masures - Le Cellier - 44 850 Ligne. Tél : (40) 25.42.22

* Vieille ferme 60 km Paris, confins du Val d'Oise et de l'Eure propose pension cheval (écurie et pré). Chambre à disposition du cavalier. « Le vieux Moulin » - Valécourt-Montjavoult - 60 240 Chaumont-en-Vexin

* Vends double-poney, très doux - visible Essonne. Tél : (6) 012.08.33

Directeur de la publication :

J-C Poret

Rédacteur en chef :

Roger Barville

Rédacteur en chef adjoint :

Michel Amelot

Comité de rédaction :

M. Amelot - R. Barville - H. Delambre - J. Delorme - J-P Duhem - M. Laviaille - J-C Poret - C. Sanconie - G. Segui

Dessins :

P. Meyrier

Photos :

Serge Farissier

Impression :

POLYPRIM 285.70.40

N° de commission paritaire en cours

BULLETIN D'ABONNEMENT PREFERENTIEL

A découper ou à recopier et à envoyer à
« le nouveau monde du CHEVAL - Poney mon ami »
La Brosse St-Lambert - 78470 St-Remy les Chevreuse

France : 170 F - Etranger : 250 F

Prénom
Adresse
code postal

le nouveau monde du

CHEVAL

poney mon ami

lisez

la revue de

toute la famille

la revue du CHEVAL et du PONEY