

DOSSIER DE PRESSE

À CHEVAL
II POUR
PARIS



JEUX OLYMPIQUES ET PARALYMPIQUES DE PARIS 2024



Crédits photographies :

©FFE/PSV
©FFE/ZG
©Jessica Rodrigues
©Scoopdyga
©Les Garennes
©DigiShots
©Libby Law
©Astrid Ringot
©Race Photo

Maquette, charte graphique & illustrations :

©FFE 2024/ASP

À CHEVAL
POUR
PARIS



SOMMAIRE

PALMARÈS DE L'ÉQUIPE DE FRANCE	6
LE CONCOURS COMPLET	9
LE DRESSAGE	12
LE SAUT D'OBSTACLES	14
LE PARA-DRESSAGE	16
LE SITE DE COMPÉTITION	18
DÉPARTEMENT HAUTE PERFORMANCE	23
ENCADREMENT FÉDÉRAL	24
LISTES "À CHEVAL POUR PARIS"	33
Concours complet	34
Saut d'obstacles	36
Dressage	38
Para-dressage	39
DATES CLÉS	40
CAVALIER DE HAUT NIVEAU : UN MÉTIER MÉCONNU	41
CHEVAL DE SPORT : UN PHYSIQUE ET UN MENTAL HORS-NORMES	43
LES PROPRIÉTAIRES : L'IMPORTANCE DE LEUR RÔLE DANS LE SPORT	45
LES GROOMS : LES ANGES GARDIENS DES CHEVAUX	47
CHIFFRES CLÉS	49
FONDS EQUIACTION	50



L'équitation est apparue au programme des Jeux olympiques de Paris en 1900 avec quatre épreuves, le polo, le Grand Prix de saut d'obstacles et deux épreuves qui sont restées inédites, le saut en hauteur et le saut en longueur.

En 1904 et 1908, il n'y a pas d'épreuves équestres. Depuis 1912, l'équitation est toujours au programme des Jeux. Les équipes de France d'équitation ont remporté 41 médailles, dont 15 titres, 13 médailles d'argent et 13 de bronze. En 2016, la France a décroché deux titres olympiques par équipes en concours complet et en saut d'obstacles, et Astier Nicolas a remporté l'argent en concours complet individuel. En 2021 pour la seconde olympiade consécutive, la France qualifie ses équipes dans les trois disciplines olympiques et en para-dressage.

Grâce à son statut de nation hôte des Jeux olympiques en 2024, la France est directement qualifiée dans les quatre disciplines équestres et présentera donc une équipe en concours complet, dressage, saut d'obstacles et en para-dressage.



Avec 2 millions d'amis du cheval, l'équitation est un des sports des plus populaires en France. Cette popularité repose sur un réseau de clubs qui permettent aux cavaliers de s'épanouir dans un projet sportif pour tous et des circuits d'excellence pour les meilleurs.

La France est la première nation mondiale pour l'organisation de compétitions équestres et met tout son savoir-faire au service des Jeux de Paris 2024. Véritable terre de cheval, la France a un grand nombre d'élevages de renom qui ont fait naître les plus grands champions.

Paris 2024 est un hommage au rayonnement planétaire de leur engagement d'éleveurs et de propriétaires de chevaux.

La fédération accompagne chaque athlète et chaque cheval pour briller sur la scène sportive.

Chaque sélectionné aura à cœur d'optimiser sa performance pour faire de Versailles un souvenir inoubliable.

Plus vite, plus haut, plus fort !

Ensemble, encourageons l'équipe de France et rêvons de médailles !



Serge Lecomte, président de la FFE



“

La délégation française va vraiment être hors normes cette année avec 600 athlètes pour les Jeux olympiques et 300 pour les Jeux paralympiques. Les Jeux olympiques et paralympiques en France sont très attendus et les objectifs de médailles sont grands. Toute l'équipe des cadres techniques et des permanents de la Fédération Française d'Équitation travaillent d'arrache-pied pour que les athlètes, les propriétaires des chevaux, les grooms et tout

l'entourage soient dans les meilleures conditions possibles pour performer. Nous avons analysé les différents facteurs de performance et mis en oeuvre avec la Fédération des moyens humains et financiers en adéquation avec nos objectifs grâce notamment au soutien apporté par le Fonds de dotation de la FFE EquiAction et ses mécènes, et des partenaires comme la Fédération Française de la Maroquinerie, qui apportent leur soutien à l'équipe de France de para-dressage en particulier.

Dans mes missions, je suis secondée par Quentin Simonet qui est mon adjoint chef de mission et par Maud Proust qui s'occupe de tous les aspects logistiques et administratifs.

Les directeurs de disciplines Michel Asseray pour le concours complet, Laurent Gallice pour le dressage, Fanny Delaval pour le para-dressage et moi-même pour le CSO, pilotons les équipes d'encadrement sportif. enfin le département haute performance avec Davy Delaire et Jean-Luc Force apporte son soutien pour l'ensemble des disciplines.

Concernant les grandes étapes qui nous attendent, chaque sélectionneur, en concertation avec le staff et les élus de la FFE, proposera une liste pour les engagements nominatifs le 24 juin avec 12 couples maximum par discipline, soit trois fois les quotas. Puis le 5 juillet j'irai présenter la sélection avec cette fois 4 couples par discipline devant la commission consultative du CNOSF qui validera alors officiellement la sélection. La même démarche sera faite avec le CPSF le 9 juillet pour valider la sélection pour les Jeux paralympiques.

Nous avons pour ambition de briller en France. Nous souhaitons non seulement performer mais aussi montrer une belle image de notre sport. Nous avons à cœur de créer un réel engouement des supporters français autour de nos athlètes. Nous avons conscience de la frustration et de la déception de ceux qui n'ont pas pu avoir de places pour assister aux épreuves, mais pour autant il sera important de soutenir l'équipe de France. Le "home advantage" se jouera aussi avec le public français.

”

Sophie Dubourg,

Directrice technique nationale et cheffe de mission pour les JOP



PALMARÈS DE L'ÉQUIPE DE FRANCE AUX JEUX OLYMPIQUES ET PARALYMPIQUES

2021 - TOKYO (JPN) :

Concours complet

Bronze équipe : Karim Laghouag / *Triton Fontaine*, Christopher Six / *Totem de Brecey*, Nicolas Touzaint / *Absolut Gold*HDC*

2016 - RIO (BRA) :

Concours complet

Or équipe : Karim Laghouag / *Entebbe de Hus*, Mathieu Lemoine / *Bart L*, Astier Nicolas / *Piaf de B'Neville*, Thibaut Vallette LCL / *Qing du Briot*IFCE*

Argent individuel : Astier Nicolas / *Piaf de B'Neville*

Saut d'obstacles

Or équipe : Roger-Yves Bost / *Sydney Une Prince*, Pénélope Leprevost / *Flora de Mariposa*, Philippe Rozier / *Rahotep de Toscane*, Kevin Staut / *Rêveur de Hurtebise*HDC*

2004 - ATHÈNES (GRE) :

Concours complet

Or équipe : Arnaud Boiteau, Didier Courrèges, Cédric Lyard, Jean Teulère, Nicolas Touzaint

1996 - ATLANTA (USA) :

Saut d'obstacles

Bronze individuel : Alexandra Ledermann / *Rochet M*

Para-dressage

Bronze équipe : Frédéric Aguiillaume, Bernard Sachse, Thierry Touret

Argent : Individuel Grade III - Frédéric Aguiillaume

1992 - BARCELONE (ESP) :

Saut d'obstacles

Bronze équipe : Hubert Bourdy, Hervé Godignon, Eric Navet, Michel Robert.

1988 - SEOUL (KOR) :

Saut d'obstacles

Or individuel : Pierre Durand / *Jappeloup*

Bronze équipe : Hubert Bourdy, Frederic Cottier, Pierre Durand, Michel Robert

Dressage

Argent individuel : Margit Otto-Crépin / *Corlandus*

1980 - FONTAINEBLEAU (FRA) - JO DE REMPLACEMENT :

Concours complet

Or équipe : Armand Bigot, Joël Pons, Jean-Yves et Thierry Touzaint

1976 - MONTREAL (CAN) :

Saut d'obstacles

Or équipe : France - Hubert Parot, Michel Roche, Marc Roguet, Marcel Rozier

1968 - MEXICO (MEX) :

Concours complet

Or individuel : Jean-Jacques Guyon / *Pitou*

Saut d'obstacles

Argent équipe : Pierre Jonquères D'oriola, Janou Lefèvre, Marcel Rozier

1964 - TOKYO (JAP) :

Saut d'obstacles

Or individuel : Pierre Jonquères d'Oriola / *Lutteur B*

Argent équipe : Pierre Jonquères d'Oriola, Janou Lefèvre, Guy Lefrant

1960 - ROME (ITA) :

Concours complet

Bronze équipe : Pierre Durand, Guy Lefrant, Jehan Le Roy, Jack Le Goff



1952 - HELSINKI (FIN) :

Saut d'obstacles

Or individuel : Pierre Jonquères d'Oriola / *Ali Baba*

Concours complet

Argent individuel : Guy Lefrant / *Verdun*

Dressage

Bronze individuel : André Jousseume / *Harpagon*

1948 - LONDRES (GBR) :

Concours complet

Or individuel : Bernard Chevallier / *Aiglonne*

Saut d'obstacles

Bronze individuel : Jean d'Orgeix / *Sucre de Pomme*

Dressage

Argent individuel : André Jousseume / *Harpagon*
Or équipe : Maurice Buret, André Jousseume, Jean St.-Fort Paillard

1936 - BERLIN (GER) :

Dressage

Argent équipe : Gérard De Ballore, Daniel Gillois, André Jousseume

1932 - LOS ANGELES (USA) :

Dressage

Or individuel : Xavier Lesage / *Taine*
Argent individuel : Charles Marion / *Linon*
Or équipe : André Jousseume, Xavier Lesage, Charles Marion

1928 - AMSTERDAM (NED) :

Saut d'obstacles

Argent individuel : Pierre Bertran de Balanda / *Paillon XIV*

Dressage

Argent individuel : Charles Marion / *Linon*

1924 - PARIS (FRA) :

Dressage

Bronze individuel : Xavier Lesage / *Plumarol*

1920 - ANVERS (BEL)

Voltige

Argent équipe : France
Bronze individuel : E. Fiel

1912 - STOCKHÖLM (SWE) :

Saut d'obstacles

Or individuel : Jean Cariou / *Mignon*
Argent équipe : Jean Cariou, Michel Dufort d'Astafort, V. Meyer, G. Seigner

Concours complet

Bronze individuel : Jean Cariou / *Cocotte*

1900 - PARIS (FRA) :

Saut d'obstacles

Bronze individuel : Louis de Champsavin

Saut en hauteur :

Or individuel : Dominique Gardères
Bronze individuel : De Bellegarde



QUATRE DISCIPLINES AU PROGRAMME

Trois disciplines équestres sont représentées aux Jeux olympiques et une aux Jeux paralympiques.



**CONCOURS
COMPLET**



DRESSAGE



**SAUT
D'OBSTACLES**



PARA-DRESSAGE

QUALIFICATION DES COUPLES

Pour chaque discipline, les couples prétendant à la sélection doivent remplir des minimas olympiques et paralympiques.

Ces minimas doivent être réalisés en amont des sélections selon le règlement international olympique et paralympique. Ils assurent que chevaux et cavaliers sont en mesure de participer aux épreuves de ce niveau. Ces critères de qualification sont primordiaux pour garantir la sécurité des athlètes chevaux et cavaliers.

Chaque nation détermine ensuite ses propres critères de sélection.

INSPECTION DES CHEVAUX

Une inspection des chevaux est réalisée avant le début de la compétition par le jury et le vétérinaire du concours. Les chevaux sont présentés en main, sans harnachement au pas et au trot. Le jury s'assure ainsi de leur bonne forme pour prendre part à la compétition. Une seconde inspection est effectuée dans les mêmes conditions à mi-épreuve ou avant les finales afin de vérifier que les chevaux sont toujours aptes à concourir. La santé des chevaux est une priorité et ces étapes permettent de garantir que tous les chevaux sont dans de bonnes dispositions aussi bien physiquement que mentalement à participer.

LE CONCOURS COMPLET

Le concours complet est souvent comparé à un triathlon équestre. Les couples cheval/cavalier se mesurent sur trois tests très différents qui se déroulent sur trois journées consécutives.

1^{ER} TEST



Le dressage

Chaque couple présente une « reprise » imposée, composée d'un enchaînement de mouvements et figures qui s'effectuent au pas, au trot et au galop. Cette épreuve permet d'évaluer l'harmonie du couple formé par le cheval et son cavalier. Les principaux critères d'évaluation sont le calme et la décontraction du cheval, la précision d'exécution technique et le dynamisme de la reprise. Ce premier test de dressage est apprécié par des juges placés en bord de piste. Ils attribuent des notes à chaque figure exécutée pouvant aller de 0 (figure non réalisée) à 10 (figure parfaite). Ces notes sont additionnées et des coefficients sont appliqués puis sont retranscrits en points de pénalité. A partir de là, les cavaliers ne peuvent plus améliorer leur score, mais peuvent l'alourdir en prenant des points de pénalité supplémentaires sur les tests suivants. Le meilleur couple à l'issue de ce test est celui dont le score est le plus bas. En 2021 à Tokyo, l'Allemand Michael Jung prenait la tête à l'issue du dressage avec 21,1 pts de pénalité.

2^{ÈME} TEST



Le cross

Cette épreuve spécifique à la discipline du concours complet est assurément le test le plus spectaculaire des sports équestres. Cette fois les couples doivent franchir des obstacles naturels massifs répartis sur un parcours d'environ 5km avec du dénivelé et des passages dans l'eau. Les profils des obstacles sont très variés, tantôt larges et massifs, requérant courage et franchise, tantôt très étroits, nécessitant d'avoir un cheval agile et très à l'écoute de son cavalier. Le parcours de cross se réalise à vive allure avec un temps maximal imparti, déterminé au préalable par le concepteur du parcours, appelé « chef de piste ». Les cavaliers sont équipés d'un chronomètre leur permettant d'avoir des repères tout au long du parcours qui dure une dizaine de minutes. Un refus de sauter sur le parcours ou un dépassement du temps imparti entraîne des points de pénalité qui viennent s'ajouter au score de dressage obtenu la veille.



3^{ÈME} TEST



Le saut d'obstacles

Pour cette ultime épreuve, les couples doivent enchaîner un parcours composé d'un douzaine d'obstacles d'une hauteur d'1m25 à 1m30. Cette fois, les obstacles sont composés de barres qui peuvent tomber si le cheval les bouscule. L'objectif est de boucler le parcours sans faire tomber de barre ni refuser d'obstacles et toujours dans le temps imparti par le chef de piste. Ce dernier test permet d'apprécier la condition physique du cheval et sa bonne récupération après les deux premiers jours d'épreuve, ainsi que la sérénité et l'habileté du cavalier pour guider son cheval et l'emmenner dans les meilleures conditions de rythme et de trajectoire pour parvenir à réaliser un « sans-faute ».



©FFE/Jessica Rodrigues



©FFE/PSV

SPÉCIFICITÉ OLYMPIQUE :

Pour décerner les médailles individuelles, un second test de saut d'obstacles est disputé le même jour.

En effet, aux Jeux, seul un titre olympique peut être décerné par épreuve. Ce second test de saut d'obstacles, réservé au top 25 du classement, permet d'attribuer le titre de champion olympique individuel.



AVANT L'ÉPREUVE :

Les cavaliers et leur entraîneur effectuent, à pied, une reconnaissance du parcours de cross quelques jours avant l'épreuve. Ils mémorisent ainsi le parcours, étudient les profils des obstacles (hauteur, largeur, saut en biais...), les distances, le dénivelé du parcours... Cette étape est cruciale pour établir la stratégie d'équipe et permet à chaque cavalier d'anticiper les difficultés du parcours pour, une fois en piste, guider son cheval dans le bon rythme et avec les bonnes trajectoires, lui permettant de franchir les obstacles en toute sécurité.

Une reconnaissance du parcours de saut d'obstacles est également effectuée par les cavaliers à pied juste avant le début de l'épreuve. Elle leur permet là aussi de mémoriser le parcours et de déterminer les trajectoires pour s'adapter au mieux aux aptitudes de leur monture afin de boucler le parcours sans pénalité.



CONCOURS COMPLET

3



couples
cavalier/cheval

1



couple
remplaçant

24 JUILLET : ARRIVÉE DES CHEVAUX À VERSAILLES

TIRAGE AU SORT DES NATIONS

INSPECTION DES CHEVAUX

Le jury et le vétérinaire de la compétition vérifient la bonne santé des chevaux pour prendre part aux épreuves.

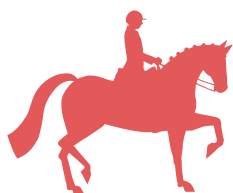
DÉCLARATION DE L'ÉQUIPE

Le chef d'équipe désigne les 3 couples titulaires de l'équipe et donne leur ordre de passage.

26 JUILLET

DRESSAGE

Les 3 scores transformés en points de pénalité sont pris en compte pour le classement par équipe.



27 JUILLET

CROSS

Les 3 scores de cross sont pris en compte pour le classement par équipe et additionnés aux 3 scores de dressage.

28 JUILLET

SUBSTITUTION



Si un cheval de l'équipe n'est pas accepté à la 1^{ère} inspection, le couple remplaçant peut entrer en lice.

SANS PÉNALITÉ

SUBSTITUTION



Si un couple est défaillant au plus tard 2h avant le début du test de dressage, entrée du remplaçant.

SANS PÉNALITÉ

SUBSTITUTION



Entrée du remplaçant après le début de la compétition pour raisons médicales / vétérinaires :

**20 PTS DE PÉNALITÉ
POUR L'ÉQUIPE**

H-2

+ PÉNALITÉS

Un couple ne prend pas le départ ou ne termine pas ce test : 100 pts de pénalité pour l'équipe.



La substitution d'un couple ne peut être effectuée que pour raisons médicales ou vétérinaires. Une fois la compétition commencée aucune substitution n'est autorisée pour la compétition en individuel. Une seule substitution autorisée par équipe.



À CHEVAL

II POUR

PARIS



Un couple ne terminant pas le cross peut tout de même continuer la compétition PAR EQUIPE moyennant 200 pts. (sauf pour éliminations pour boiterie, chute du cheval, monte dangereuse, ou pour un motif de disqualification).

SECONDE INSPECTION DES CHEVAUX

Le jury et le vétérinaire de la compétition vérifient la bonne santé des chevaux pour continuer la compétition.

SAUT D'OBSTACLES ÉQUIPE

Chaque équipier effectue le parcours. Les 3 scores sont ajoutés au total de points de l'équipe obtenu jusque là. L'équipe qui obtient le score le plus bas l'emporte.

SAUT D'OBSTACLES INDIVIDUEL

Les 25 meilleurs couples ayant couru les 3 tests sans élimination prennent le départ de la finale en individuel. Le score obtenu est ajouté au score de dressage, de cross et du saut d'obstacles par équipe du couple. Le couple qui obtient le score le plus bas l'emporte.

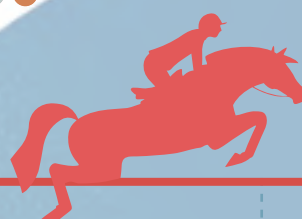
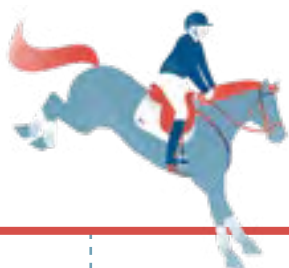
PODIUM INDIVIDUEL



PODIUM PAR EQUIPE



29 JUILLET



SUBSTITUTION

Couple défaillant avant le cross, pour raison médicale / vétérinaire, entrée du remplaçant :

20 PTS DE PÉNALITÉ POUR L'ÉQUIPE

Le couple remplaçant entre dans la compétition sans avoir couru le dressage, ses performances seront uniquement comptabilisées pour le classement par équipe. Il ne pourra prendre part au classement individuel.

SUBSTITUTION

Couple défaillant avant le CSO, pour raison médicale / vétérinaire, entrée du remplaçant :

20 PTS DE PÉNALITÉ POUR L'ÉQUIPE

Le couple remplaçant entre dans la compétition sans avoir couru le dressage et le cross, sous réserve d'être accepté à la 2nde inspection. Ses performances seront uniquement comptabilisées pour le classement par équipe. Il ne pourra prendre part au classement individuel.

+ PÉNALITÉS

Un couple ne prend pas le départ ou ne termine pas ce test : 200 pts de pénalité pour l'équipe.

Refus : 20 pts

2^e refus sur le même obstacle : 40 pts

3^e refus : élimination

Chute du cavalier ou du cheval : élimination

Activation des systèmes de sécurité sur les obstacles : 11 pts

Monte dangereuse : 25 pts

"Missing flag" : 15 pts

Temps dépassé : 0.4 pt / seconde au delà du temps imparti

+ PÉNALITÉS

Un couple ne prend pas le départ ou ne termine pas le saut d'obstacles : 100 pts de pénalité pour l'équipe.

Renverser un obstacle : 4 pts

1^{er} Refus : 4 pts

2nd refus : élimination

Chute du cavalier ou du cheval : élimination

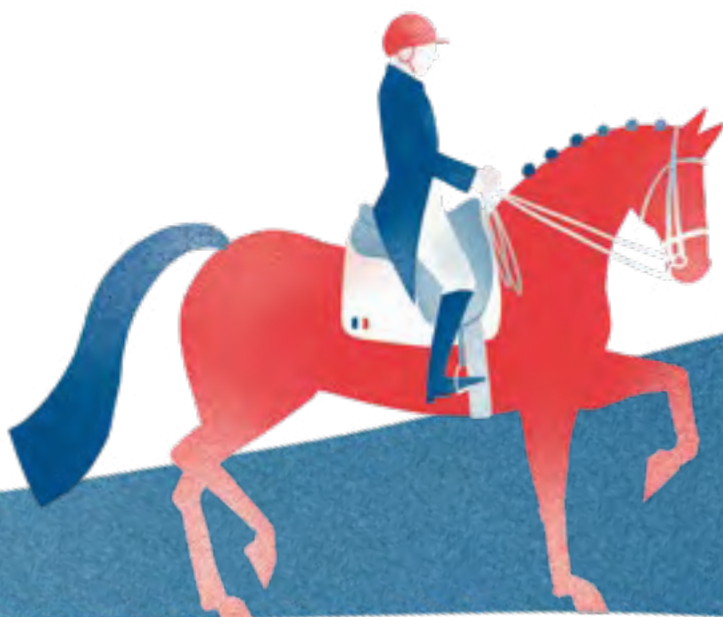
Temps dépassé : 0.4 pt / seconde au-delà du temps imparti



LE DRESSAGE

Le dressage en compétition consiste pour le couple cavalier / cheval à présenter un enchaînement de figures imposées sur un terrain en sable de 60x20 mètres, noté par des juges placés autour de la piste.

Le cavalier et son cheval donnent l'impression de danser devant le public.



Au cours de leur programme, appelé « **reprise** », les couples évoluent au pas, au trot et au galop et effectuent un enchaînement de figures complexes (appuyers, pirouettes, changements de pieds...) ainsi que des variations d'amplitude dans une même allure (trot allongé, galop rassemblé...).

Aux Jeux olympiques, les chevaux évoluent également au « passage » et au « piaffer ». Le passage est un trot relevé très cadencé et élégant avec un temps de suspension augmenté entre chaque foulée. Le piaffer est un passage effectué sur place. Le cheval donne l'impression de danser lorsqu'il effectue ces « airs relevés ». Le cheval et son cavalier réalisent un effort similaire à celui d'un danseur étoile lors d'un ballet. Un effort physique intense qui doit sembler facile et fluide pour les spectateurs. Enfin, au-delà même de la technique équestre, la relation entre le cavalier et sa monture joue un rôle primordial. Le cheval est un animal très sensible, qui est capable de capter les émotions de ceux qui l'entourent.

La parfaite harmonie et complicité du couple est donc une des clés du succès !



Sept juges évaluent la finesse de la communication entre le cavalier et son cheval, l'harmonie du couple et la précision dans l'exécution des figures, grâce notamment à des lettres placées en bord de piste qui servent de repères.

NOTATION :

Chaque figure est notée de 0 (figure non exécutée) à 10 points (figure parfaite). Certains mouvements très techniques bénéficient même d'un coefficient double.

Les juges évaluent la bonne exécution des figures, la souplesse du cheval, la discrétion des actions du cavalier ainsi que l'harmonie et l'énergie dégagées par le couple. Le meilleur couple est celui qui obtient la note la plus élevée (exprimée en pourcentage).

En 2021, l'Allemande Jessica von Bredow-Werndl remportait le Grand Prix avec un total de 84,379%.

60 couples seront en compétition en dressage. Le Grand Prix déterminera les meilleures équipes et les finalistes individuels.

Les médailles par équipes seront attribuées à l'issue du Grand Prix Spécial qui réunira les 10 meilleures équipes.

Le Grand Prix Freestyle en musique sacrera les 3 meilleurs des 18 couples en lice pour les médailles en individuel.



©FFE/PSV

DRESSAGE

3



couples
cavalier/cheval

1



couple
remplaçant

26 JUILLET : ARRIVÉE DES CHEVAUX À VERSAILLES

INSPECTION DES CHEVAUX

Le jury et le vétérinaire de la compétition vérifient la bonne santé des chevaux pour prendre part aux épreuves.

DÉCLARATION DES PARTANTS

Le chef d'équipe désigne les 3 couples (maximum par pays) qui représenteront chaque nation en individuel et par équipe.

28 JUILLET

SUBSTITUTION



Si un cheval de l'équipe n'est pas accepté à la 1^{ère} inspection, le couple remplaçant peut entrer en lice.

SANS PÉNALITÉ

GRAND PRIX / ÉPREUVE QUALIFICATIVE EN INDIVIDUEL ET PAR ÉQUIPE

Les couples engagés en individuel et par équipe sont répartis en 6 groupes en fonction de leur classement mondial, comme pour les courses de séries en Athlétisme ou en natation.

Les concurrents des 3 premiers groupes s'élancent le premier jour, et les concurrents des 3 groupes suivants le deuxième jour.

30 - 31 JUILLET

H-2

SUBSTITUTION



Si un couple est défaillant au plus tard 2h avant le début du Grand Prix, entrée du remplaçant.

SANS PÉNALITÉ



La substitution d'un couple ne peut être effectuée que pour raisons médicales ou vétérinaires. Une fois la compétition commencée aucune substitution n'est autorisée pour la compétition en individuel. Une seule substitution autorisée par équipe.

+ POINTS

Les couples évoluent sur un rectangle en sable de 60mx20m. Leurs prestations sont évaluées et notées par 7 juges placés autour de la piste. Ils jugent l'exécution de chaque figure et attribuent des notes allant de 0 (figure non exécutée) à 10 pts (figure parfaite). Une note d'ensemble évaluant la position du cavalier, la discrétion de ses indications complètent le total. Les scores sont exprimés en pourcentages. Le couple qui obtient le score le plus proche de 100% remporte l'épreuve.



À CHEVAL

II POUR

PARIS

GRAND PRIX SPÉCIAL FINALE ÉQUIPE - 10 MEILLEURES ÉQUIPES

Les 10 meilleures équipes à l'issue du Grand Prix sont qualifiées pour la finale. Les scores des 3 couples sont pris en compte pour le classement final.

PODIUM PAR EQUIPE



3 AOÛT

SECONDE INSPECTION DES CHEVAUX

Le jury et le vétérinaire de la compétition vérifient la bonne santé des chevaux pour continuer la compétition.

GRAND PRIX FREESTYLE EN MUSIQUE / FINALE EN INDIVIDUEL - 18 MEILLEURS COUPLES DU GRAND PRIX

Chaque équipier effectue le parcours. Les 3 scores sont ajoutés au total de points de l'équipe obtenu jusque là. L'équipe qui obtient le score le plus bas l'emporte.

PODIUM INDIVIDUEL



4 AOÛT



H -2

SUBSTITUTION



Si un couple est défaillant au plus tard 2h avant le début de finale équipe, entrée du remplaçant.

SANS PÉNALITÉ

Les concurrents sont répartis en 3 groupes de 10 cavaliers. Les couples de chaque groupe s'élancent dans l'ordre inverse du classement du Grand Prix.

SUBSTITUTION



Aucune substitution n'est autorisée pour la finale en individuel.

+ POINTS

Le Grand Prix Freestyle est un programme libre. Chaque cavalier choisit les mouvements qu'il souhaite effectuer parmi la liste des figures et enchaînements autorisés. Il choisit un thème musical sur lequel il effectue son programme. En plus des notes d'exécution, le jury attribue une note artistique.



LE SAUT D'OBSTACLES

Un parcours de saut d'obstacles est toujours dessiné par un « chef de piste » qui le compose d'une douzaine d'obstacles dont les barres peuvent tomber, d'une hauteur allant jusqu'à 1m65. Les cavaliers disposent d'un temps de reconnaissance avant le début de chaque épreuve pour faire le tour du parcours à pied et ainsi retenir l'ordre des obstacles, mesurer les distances entre les obstacles pour faire des choix de trajectoire...

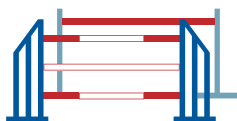
DIFFÉRENTS TYPES D'OBSTACLES

Un obstacle est constitué de barres, posées sur des taquets (ou cuillères) eux-mêmes fixés à des chandeliers (sortes de piquets verticaux). Le sens de franchissement est indiqué par des fanions situés de part et d'autre de l'obstacle (un fanion rouge à droite et un blanc à gauche). Au pied de l'obstacle est placé son numéro dans le parcours.



1. Obstacles verticaux

Les droits, barrières, palanques ou murs sont construits sur un plan vertical. Le cheval doit s'élever au-dessus de l'obstacle en montant fortement les épaules. Ils atteignent 1m60 à 1m65 de hauteur aux Jeux olympiques et sur les plus grosses compétitions internationales.



2. Obstacles larges

Ces obstacles, appelés oxers ou spa, sont construits à la fois sur le plan horizontal et vertical. Le cheval doit les aborder avec assez d'impulsion pour pouvoir les « couvrir » c'est-à-dire franchir aisément la largeur.

Aux Jeux olympiques, ils peuvent dépasser 2 mètres de large.



3. Obstacles naturels

Il peut s'agir d'une rivière, ou d'obstacles volontairement laissés de couleurs naturelles, contrairement aux autres obstacles construits à partir de barres de couleurs vives.





©FFE/PSV

LE CLASSEMENT EN SAUT D'OBSTACLES

En cas d'obstacle renversé, de trajectoire déviée ou si le couple dépasse le temps imparti, des points de pénalité sont imputés au score final (4 pts par faute commise).

L'objectif est d'avoir un score le plus proche possible de 0. Deux dérobades sur le parcours ou une chute du cavalier entraînent l'élimination.

Épreuve par équipe : 20 équipes de trois cavaliers prendront part à la première épreuve qualificative. La finale par équipes réunira les 10 meilleurs nations avec des scores remis à zéro pour la finale.

Deux jours plus tard, la première épreuve qualificative individuelle verra 75 partants se succéder. La finale individuelle confrontera les 30 meilleurs couples.

SAUT D'OBSTACLES

3



couples
cavalier/cheval

1



couple
remplaçant

30 JUILLET : ARRIVÉE DES CHEVAUX À VERSAILLES

INSPECTION DES CHEVAUX

Le jury et le vétérinaire de la compétition vérifient la bonne santé des chevaux pour prendre part aux épreuves.

WARM UP

(session d'entraînement)

DÉCLARATION DES PARTANTS POUR L'ÉPREUVE PAR ÉQUIPE

Le chef d'équipe désigne les 3 couples qui représenteront chaque nation par équipe.

31 JUILLET

SUBSTITUTION



Si un cheval de l'équipe n'est pas accepté à la 1^{ère} inspection, le couple remplaçant peut entrer en lice.

SANS PÉNALITÉ

QUALIFICATION EQUIPE

PREMIÈRE MANCHE ÉQUIPE

Barème A au chrono

Classement équipe : addition du score des 3 couples

1^{ER} AOÛT



max 1m65

12 à 14 obstacles,
max 17 efforts
minimum 2 combinaisons,
1 double et 1 triple

H-2

SUBSTITUTION



Si un couple est défaillant au plus tard 2h avant le début de la qualification par équipe, entrée du remplaçant.

SANS PÉNALITÉ

En cas d'abandon ou d'élimination d'un équipier, l'équipe sera classée en comptabilisant les scores des 2 équipiers ayant terminé leurs parcours et après les équipes comptant leurs 3 équipiers.

Si 2 équipiers sont éliminés ou abandonnent, l'équipe est éliminée. En cas d'égalité de points, les équipes seront classées au cumul des temps des couples. Si un couple est disqualifié, l'équipe est éliminée.

FINALE ÉQUIPE - 10 MEILLEURES NATIONS

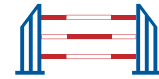
Barème A au chrono + barrage

Scores remis à 0, les couples s'élancent dans l'ordre inverse du classement. 3^{ème} équipiers ordre inverse du classement

PODIUM PAR EQUIPE



2 AOÛT



max 1m65

12 à 14 obstacles,
max 18 efforts
minimum 2 combinaisons,
1 double et 1 triple

H-2

SUBSTITUTION

Si un couple est défaillant au plus tard 2h avant le début de la qualification en individuel, entrée du remplaçant.

SANS PÉNALITÉ

Un couple éliminé ou abandon 1^{ère} manche peut prendre le départ. Aucune substitution autorisée pour le barrage.



À CHEVAL

II POUR

PARIS



+ PÉNALITÉS

Obstacle renversé ou faute à la rivière : 4 pts
Premier refus : 4 pts
Second refus : élimination
Chute : élimination
Dépassement du temps autorisé : 1pt /4 sec.

SECONDE INSPECTION DES CHEVAUX

DÉCLARATION DES PARTANTS POUR L'ÉPREUVE EN INDIVIDUEL

Le chef d'équipe désigne les 3 couples (maximum par pays) qui représenteront chaque nation en individuel.

3 AOÛT

PREMIÈRE MANCHE EN INDIVIDUEL

Barème A au chronomètre

Les couples engagés en individuel s'élancent pour une première épreuve jugée au barème A.
Scores remis à 0

5 AOÛT

FINALE EN INDIVIDUEL 30 MEILLEURS COUPLES*

Barème A au chrono + barrage

Pour les 30 meilleurs couples, dans l'ordre inverse du classement. Scores remis à 0.
A égalité de points, un ou deux barrages seront disputés pour l'attribution des médailles.

*A égalité de points, les couples sont départagés par leur chronomètre de la qualification en individuel.

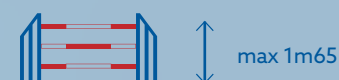
PODIUM INDIVIDUEL



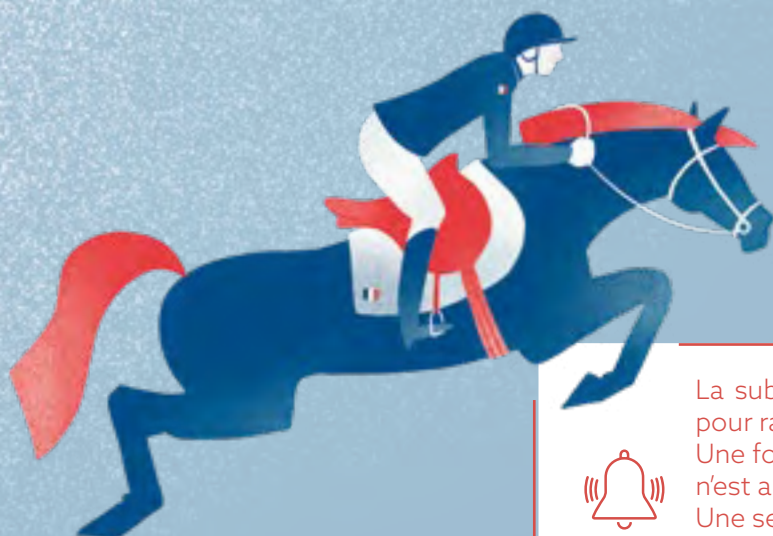
6 AOÛT



12 à 14 obstacles,
max 17 efforts
minimum 2 combinaisons,
1 double et 1 triple



12 à 15 obstacles,
max 19 efforts
minimum 2 combinaisons,
1 double et 1 triple



La substitution d'un couple ne peut être effectuée que pour raisons médicales ou vétérinaires.
Une fois la compétition commencée aucune substitution n'est autorisée pour la compétition en individuel.
Une seule substitution autorisée par équipe.



LE PARA-DRESSAGE

Le para-dressage consiste pour le cavalier et son cheval à présenter un enchaînement de figures imposées sur une carrière de dressage de 40x20m ou de 60x20m, en fonction du handicap du cavalier.



©FCPSF/T. Nguyen

CLASSIFICATION DES ATHLÈTES

Les athlètes sont classés par "Grade" selon leur type de handicap.

Le grade de chaque cavalier est préalablement déterminé par des médecins et kinésithérapeutes classificateurs, formés et désignés par la Fédération Équestre Internationale (FEI), au moyen d'un examen spécifique au cours duquel trois domaines sont évalués : la puissance musculaire, l'ampleur des mouvements articulaires et la coordination.

- **Grade I & II** - Déficience très importante au niveau de l'équilibre du tronc.- Motricité très limitée des bras et des jambes.
- **Grade III** - Handicap moteur important au niveau de l'équilibre du tronc.- Handicap unilatéral majeur.
- **Grade IV** - Hémiplégie.- Grave handicap des bras.- Handicap moyen des deux bras et jambes.- Cécité.
- **Grade V** - Limitation d'un ou deux membres.- Déficience visuelle.



SCHOOL RIDERS

Dans les grades I, II et III, des cavaliers d'entraînement appelés "school riders" sont désignés pour chaque cheval. Ils jouent un rôle clé dans la performance puisque ce sont eux qui sont habilités à échauffer les chevaux à pied et en selle avant que leur cavalier ne les monte.

En effet, même si dans ces grades, certains chevaux n'évoluent qu'au pas ou au trot, ils ont besoin de s'échauffer aux trois allures pour se préparer pleinement à leur épreuve. En raison de leur handicap important, les cavaliers s'appuient sur l'expertise de leur school rider qui entraîne leur cheval au quotidien et les accompagne, parfois même jusqu'à l'entrée de la piste, en compétitions internationales.

LES ÉPREUVES AUX JEUX PARALYMPIQUES

Les équipes se composent de trois couples et selon les critères suivants : Au moins un cavalier doit être de Grade I, II ou III. Il ne doit pas y avoir plus de deux cavaliers du même Grade.

- Une épreuve individuelle appelée "Grand Prix Para A" avec l'attribution de médailles pour chaque grade (cinq titres décernés).
- Une épreuve équipe, appelée "Grand Prix Para B". Le cumul des scores des trois membres de l'équipe détermine la nation lauréate.
- Une reprise libre en musique, appelée "Freestyle". Les huit meilleurs couples de l'épreuve individuelle sont qualifiés dans chaque Grade. Cinq titres sont à nouveau décernés.

De la même manière qu'en dressage pour les cavaliers valides, la performance est notée par un jury et le couple recevant la meilleure note est déclaré vainqueur.

Les reprises varient en fonction du grade du participant :

- **Grade I** : Pas.
- **Grade II** : Pas et trot.
- **Grade III** : Pas, trot. Le galop est toléré sur les reprises libres "Freestyle".
- **Grade IV** : Pas, trot et galop.
- **Grade IV** : Pas, trot et galop avec des déplacements latéraux.

Les couples évoluent sur une piste en sable de 40x20m ou 40x60m selon le Grade du cavalier. Dans un même Grade, tous les couples présentent le même programme, appelé "reprise" ou "test".

Des juges placés en bord de piste évaluent l'exécution des figures et attribuent des notes allant de 0 (figure non exécutée) à 10 (figure parfaite). Le couple qui obtient le score le plus proche de 100% remporte l'épreuve.



PARA-DRESSAGE

4



couples
cavalier/cheval

24 AOÛT : ARRIVÉE DES CHEVAUX À VERSAILLES

INSPECTION DES CHEVAUX

Le jury et le vétérinaire de la compétition vérifient la bonne santé des chevaux pour prendre part aux épreuves.

2 SEPTEMBRE

INDIVIDUEL - GRADE I,II,III

Tous les couples engagés prennent le départ de la première épreuve comptant pour le classement individuel. Dans chaque grade, des médailles individuelles sont attribuées à l'issue de cette première épreuve.

PODIUM INDIVIDUEL



3 SEPTEMBRE

INDIVIDUEL - GRADE IV, V

Tous les couples engagés prennent le départ de la première épreuve comptant pour le classement individuel. Dans chaque grade, des médailles individuelles sont attribuées à l'issue de cette première épreuve.

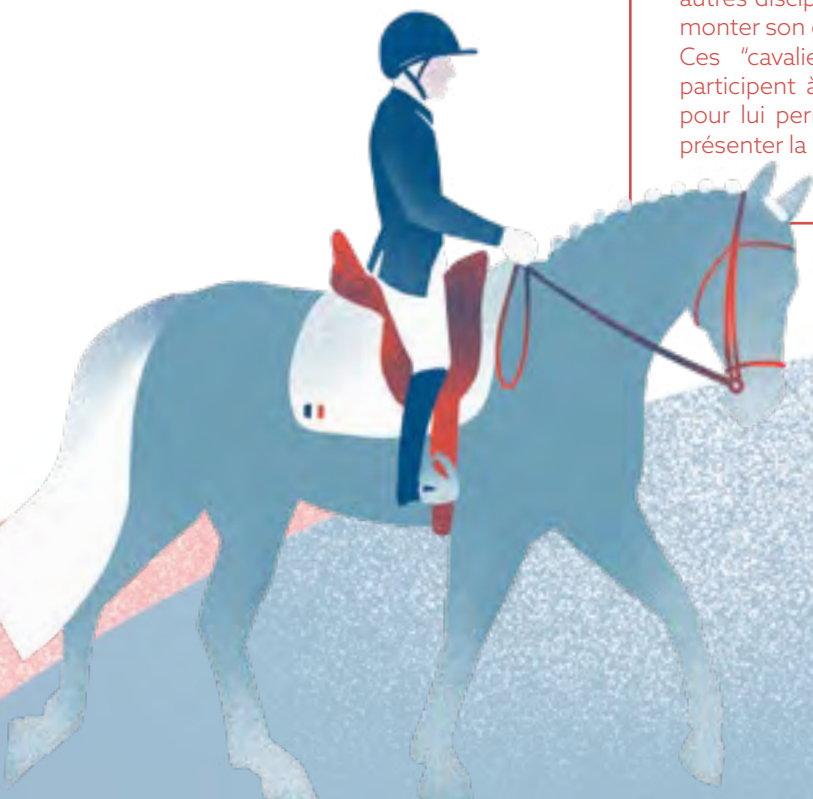
PODIUM INDIVIDUEL



4 SEPTEMBRE

SCHOOL RIDER

Dans les Grade I, II et III, ce sont généralement les "School rider" qui effectuent l'échauffement des chevaux, contrairement aux autres disciplines où seul le cavalier compétiteur est autorisé à monter son cheval pendant toute la durée de la compétition. Ces "cavaliers entraîneurs" jouent un rôle primordial. Ils participent à échauffer le cheval au pas, au trot et au galop, pour lui permettre d'être dans les meilleures conditions pour présenter la reprise avec son cavalier para-dresseur.





À CHEVAL

II POUR

PARIS

JOUR DE REPOS

2^{ÈME} INSPECTION DES CHEVAUX

Le jury et le vétérinaire de la compétition vérifient la bonne santé des chevaux pour prendre part aux épreuves.

TEST PAR ÉQUIPE

Les équipes sont composées de trois athlètes, dont au moins un doit être en catégorie Grade I, II ou III. Pas plus de deux athlètes au sein d'une équipe ne peuvent avoir le même grade.

Chaque couple effectue la reprise imposée de son Grade.

La notation des juges s'effectue comme pour la reprise individuelle. Les scores des trois membres de l'équipe sont additionnés pour déterminer le score total de chaque nation. Celle qui obtient le plus de points remporte l'or.

PODIUM PAR EQUIPE



5 SEPTEMBRE

6 SEPTEMBRE

7 SEPTEMBRE

FREESTYLE - GRADE IV, V, III, II, I

Les 8 meilleurs couples à l'issue de l'épreuve individuelle sont qualifiés pour l'épreuve dite "Freestyle" en musique. Dans chaque grade, des médailles individuelles sont attribuées à l'issue de cette ultime épreuve.

PODIUM INDIVIDUEL



L'ÉQUIPE

Le chef d'équipe désigne les trois couples qui prendront part à l'épreuve par équipe, parmi les quatre couples engagés.

L'équipe doit être composée par au moins un cavalier de Grade I, II ou III et pas plus de deux cavaliers du même grade.

MUSIQUE MAESTRO !

Pour l'épreuve Freestyle, les couples présentent un programme original en musique.

Ils exécutent des mouvements de leur choix parmi une liste de figures et enchaînements autorisés. Chaque cavalier choisit le thème musical sur lequel il effectue son programme. En plus des notes d'exécution, le jury attribue une note artistique.

LE SAVIEZ-VOUS ?

Les couples évoluent sur une piste en sable de 40x20m ou 40x60m selon le Grade du cavalier.

Dans un même Grade, tous les couples présentent le même programme, appelé "reprise" ou "test".

Des juges placés en bord de piste évaluent l'exécution des figures et attribuent des notes allant de 0 (figure non exécutée) à 10 (figure parfaite). Le couple qui obtient le score le plus proche de 100% remporte l'épreuve.



LE SITE DE COMPÉTITION

LE PARC DU CHÂTEAU DE VERSAILLES

Symbole iconique et reconnu dans le monde entier, incarnant le rayonnement mondial de la France, le parc du Château de Versailles accueillera les épreuves des sports équestres ainsi que le pentathlon moderne. À sa construction simple pavillon de chasse, le Château de Versailles accueille la cour de Louis XIV en 1682, et devient l'épicentre de la royauté française. À partir de 1883, il devient, avec ses magnifiques jardins, un musée national ouvert au public et le premier lieu français inscrit au patrimoine de l'UNESCO en 1979.

Capacité : 16 300 spectateurs en tribune - 40 000 spectateurs pour le cross

Département : Yvelines (78)

Ville : Versailles

Distance du Village olympique et paralympique : 35 km

Club France à La Villette avec zones de célébration avec le public et centre des médias : 32 km

Sites de compétition et épreuves à proximité : Vélodrome national, stade de BMX de Saint-Quentin-en-Yvelines, Golf national, Colline d'Elancourt pour le VTT, course en ligne de cyclisme et parcours du marathon.



<https://www.paris2024.org/fr/sites-de-competition/>



Des aménagements temporaires permettront aux épreuves de trouver un écrin d'exception chargé d'histoire pour les accueillir. Une carrière temporaire flanquée de plusieurs tribunes est installée au niveau de l'Étoile Royale, une esplanade qui trône à l'ouest du Grand Canal, en plein cœur du parc du Château de Versailles. L'épreuve de cross aura lieu aux abords du Grand Canal, qui sera traversé à deux reprises par les concurrents grâce à deux passerelles temporaires.

L'aménagement du site pour les compétitions et l'organisation des épreuves a été confié à GL events Equestrian Sport, sous la conduite de Sylvie Robert. Organisateur d'événements internationaux d'envergure comme Equita Lyon, le Printemps des sports équestres ou encore le Saut Hermès au Grand Palais, GL events Equestrian Sport est reconnu pour son savoir-faire et son professionnalisme et ses capacités pour s'adapter à des lieux historiques tout en portant une attention particulière au respect et à la préservation de leur environnement.

PRIORITÉ AU BIEN-ÊTRE DES CHEVAUX

Boxes spacieux permettant aux chevaux de se coucher, se rouler...

Boxes équipés de tapis en caoutchouc au sol recouverts, selon le choix de chacun, de paille ou copeaux de bois d'origine française pour leur confort.

Nombreuses aires de sortie et de broutage mises à disposition dans le Parc du château de Versailles, site Natura 2000 sur une surface boisée d'environ 7500 m².

2 ronds de longe

6 aires d'exercice dont une couverte

1 piste de galop

Si les aménagements du site de compétition ont été pensés pour offrir aux concurrents et au public un cadre majestueux, les installations ont également et avant tout été créées pour offrir un maximum de confort pour les chevaux stars qui passeront plusieurs jours sur le site.

Les écuries seront installées dans une contre allée ombragée et équipées d'un système d'aération dynamique afin de conserver la fraîcheur en cas de fortes chaleurs. Un système qui a été préféré à une climatisation qui pourrait provoquer des chocs thermiques.

L'accès aux écuries sera strictement limité aux participants et aux staffs et aux officiels afin d'assurer le plus de tranquillité et de sécurité possible aux chevaux leur permettant de se reposer et de s'alimenter en toute sérénité tout au long de la journée. Les écuries seront fermées pendant au minimum 6h consécutives au cours de la nuit, toujours pour favoriser le repos des chevaux. Des aires de circulation ont aussi été pensées à l'écart des zones accessibles au public pour que les chevaux puissent marcher et brouter loin de l'agitation.



©FFE/PSV

Les pistes d'échauffement et de compétition sont aménagées pour une pratique optimale et des points d'eau et douches sont installés à proximité immédiate pour rafraîchir les chevaux.

Les chefs de pistes dans chaque discipline jouent également un rôle de premier ordre en matière de bien-être des chevaux. Ils imaginent et conçoivent des parcours de niveau olympique permettant aux athlètes de démontrer leurs qualités athlétiques et mentales, dans le respect de leur intégrité.

La piste de cross a elle aussi fait l'objet d'une attention spécifique depuis de longs mois afin d'offrir une qualité de sol irréprochable apportant confort pour les athlètes et garantissant des conditions de compétition équitables tout au long de la journée. Les passerelles qui permettront aux chevaux de traverser le Grand Canal durant le cross ont fait l'objet d'un test grandeur nature en 2023 afin de garantir le confort et la sécurité de tous.

Comme lors de toutes les compétitions internationales, **les officiels de compétition, juges et stewards, joueront un rôle essentiel.** Ils ont pour mission d'assurer le bon déroulement des épreuves et le respect du règlement des compétitions. Présents sur le site en continu et ce dès l'arrivée des chevaux sur le site de compétition, ils ont également pour mission d'accompagner les athlètes et de les guider sur les différents espaces mis à leur disposition. Ils sont aussi en charge de la vérification du harnachement à l'entrée et sortie de piste et veillent au bon déroulement des phases d'entraînement et d'échauffement avant les épreuves.

Des équipes de vétérinaires et maréchaux ferrant seront également présents sur le site, en complément des staffs de chaque nation. Une clinique vétérinaire temporaire sera construite sur site, à proximité des écuries, afin d'apporter aux chevaux le nécessitant, des soins dans les meilleurs délais.

Enfin, à l'initiative de GL Events equestrian sport, avec le soutien de la FEI et de la FFE, **un comité Bien-être animal a été créé pour développer les actions en faveur du bien-être des chevaux** lors des compétitions.

Ainsi, le vétérinaire français Richard Corde a été nommé "horse welfare officer" et sera présent pour toute la durée des compétitions afin de veiller au bien-être des chevaux avec l'aide des officiels de compétition.



LES OFFICIELS DE COMPÉTITION FRANÇAIS

La FFE a joué un rôle important dans le référencement des officiels français et l'accompagnement à la formation, notamment pour les stewards assistants. Pour les Jeux olympiques et paralympiques de Paris 2024, près de 40 Français officieront à Versailles.

JEUX OLYMPIQUES

Vétérinaire responsable du bien-être animal : Richard Corde
Président : Thierry Grisard
Vétérinaire anti-dopage : Marie Grandcollet-Chabot

Concours complet

Membre du jury : Xavier Le Sauce
Délégué technique assistant : Gaston Bileitczuk
Chef de piste : Pierre Le Goupil

Dressage

Président de jury : Raphaël Saleh

Saut d'obstacles

Membre du jury : Patrice Alvado
Co-chef de piste : Gregory Bodo

JEUX PARALYMPIQUES

Présidente de jury : Anne Prain

Vétérinaire :

Présidente : Sonia Wittreck

Plus de 50 stewards assistants seront mobilisés pendant la période des Jeux dont au moins 25 stewards français.

Sans oublier les quelques 80 vétérinaires, les secrétaires de juges, maréchaux, secouristes, assistants techniciens anti-dopage, médecins et + de 400 volontaires français mobilisés pour l'évènement.

EQUIPE DE FRANCE, UNE ORGANISATION LOGISTIQUE SUR MESURE

Les Jeux olympiques et paralympiques sont des événements singuliers qui nécessitent une organisation millimétrée afin de limiter au maximum les contraintes pour les athlètes. Pour ce volet, la directrice technique nationale et cheffe de mission Sophie Dubourg est secondée par Quentin Simonet, adjoint à la cheffe de mission et Maud Proust, permanente FFE en charge de tous les aspects organisationnels.

HÉBERGEMENT

À Paris, la FFE a fait le choix, en accord avec le CNOSF d'héberger les cavaliers et staffs à proximité directe du site de compétition.

« Nous souhaitions initialement loger nos cavaliers au village olympique comme lors des deux précédentes éditions à Rio et Tokyo. Néanmoins nous avons analysé les contraintes liées notamment aux temps de déplacement des athlètes pour se rendre sur le site de compétition. Nous avons fait le choix d'hébergements dans le secteur privé à seulement quelques kilomètres du Parc du château de Versailles pour les cavaliers olympiques. Les cavaliers pourront se rendre facilement sur le site olympique pour monter leurs chevaux tôt le matin, voir leurs coéquipiers concourir, reconnaître les parcours... Cela permettra de limiter considérablement les temps de transport et d'apporter beaucoup de souplesse aux cavaliers pour leur permettre des temps de repos, de préparation physique et mentale à l'abri de l'agitation du site olympique », explique Sophie Dubourg.



« Les staffs et propriétaires de chevaux seront également logés non loin du site de compétition et bénéficieront d'espaces privés réservés à l'équipe de France. Nous souhaitons favoriser au maximum les échanges avec les cavaliers en dehors de périodes de compétition, dans une atmosphère protégée des sollicitations extérieures afin de garantir la concentration et la sérénité de tous. »

« Concernant les athlètes paralympiques, ils seront logés au village olympique sauf les veilles d'épreuves matinales, afin de pouvoir bénéficier de l'accompagnement médical indispensable ainsi que des équipements sportifs proposés par le CPSF pour optimiser leur préparation physique. »

AMBIANCE OLYMPIQUE

Pour cet événement unique, les cavaliers seront tout de même immergés dans l'ambiance des Jeux.

« Je reste très attachée à l'importance pour les athlètes de se plonger dans l'ambiance unique des JOP. Nous avons donc décidé, pour les athlètes hébergés à l'extérieur, de leur faire passer une nuit au village olympique avant le début de leurs épreuves. Par ailleurs, les cavaliers de saut d'obstacles qui entreront en compétition quelques jours après le coup d'envoi des Jeux olympiques, participeront à la cérémonie d'ouverture le vendredi 26 juillet. Les autres cavaliers ne pourront malheureusement pas y participer en raison du calendrier des épreuves. Le concours complet débutera le lendemain avec le test de dressage. En dressage, ce sera le jour d'arrivée des chevaux dans les écuries olympiques, les cavaliers seront donc mobilisés pour accueillir leur cheval et pour les premières obligations sportives », détaille la cheffe de mission.

Ces aménagements spécifiques liés au site de compétition éloigné du village olympique et aux contraintes de planning d'épreuves impliquent une logistique démultipliée qui sera entièrement assurée par les équipes de la FFE.



©FFE



DÉPARTEMENT HAUTE PERFORMANCE



SOPHIE DUBOURG

Directrice technique nationale -
Cheffe de mission



**FRANÇOIS-XAVIER
FEREY**

Kinésithérapeute



QUENTIN SIMONET

Adjoint chef de mission



DAVID GERMAIN

Maréchal-ferrant



MAUD PROUST

Coordination logistique
et administrative



ALEXIS MOREAU

Data-analyst et posturologue



ÉRIC FAVORY

Médecin



**JEAN-PIERRE
GUYOMARCH**

Référent équitation pour l'Agence
nationale du sport (ANS)



DAVY DELAIRE

Conseiller technique fédéral



JEAN-LUC FORCE

Conseiller technique fédéral



ENCADREMENT FÉDÉRAL EN CONCOURS COMPLET



THIERRY TOUZAIN

Sélectionneur national et chef d'équipe

“

Mon rôle de sélectionneur est d'accompagner au mieux les cavaliers et chevaux pour qu'ils soient au top de leur forme pour les Jeux. Pour cela, on a bien travaillé cet hiver encore pendant les stages avec les différents intervenants techniques et maintenant on déroule la saison de concours pour atteindre le pic de forme en juillet. A 100 jours des Jeux on est plutôt dans les délais. On choisit le bon programme pour que chaque couple soit prêt le jour J. A Versailles, il faudra être affûté, prêt à en découdre. Je sélectionnerai quatre couples avec des chevaux à la santé irréprochable et au bon moral et des cavaliers en forme eux aussi.

Avec ce format olympique à seulement trois équipiers et sans « drop score », on n'aura pas le droit à l'erreur. Il faudra être solide du début à la fin et ne rien laisser passer. Le 3/3 est indispensable. Si on arrive à faire ça, alors logiquement la médaille ne doit pas être loin. Après on fera le compte avec les autres nations. Le couperet peut très vite tomber, même pour les nations favorites. Si un couple commet une erreur, ce sera tout de suite pénalisant.

On a eu la chance, comme tous les chefs d'équipe, de voir la topographie et le tracé du parcours de cross, mais on ne sait quasiment rien du parcours. J'espère qu'il sera suffisamment technique pour jouer son rôle. Le chef de piste joue un rôle très important pour cette compétition. Sur les dernières échéances olympiques, les trois tests avaient pleinement rempli leur rôle. J'espère que ce sera aussi le cas cet été et que le parcours aura du piment. A Tokyo, on avait remonté des places au classement après le cross. On sait que le gros point fort de nos couples sont le cross et le saut d'obstacles.

Les Jeux olympiques, c'est vraiment un événement particulier. Cette année ce sera en France, il va y avoir une pression supplémentaire, mais je ne me prends pas la tête avec ça et j'essaye de protéger au maximum mes cavaliers. L'important est de bien se préparer pour n'avoir aucun regret. Je veux des gars et des chevaux hyper prêts, dans la tête et dans le physique. Si on est prêt, on sera bon, et j'espère qu'on rentrera avec une médaille.

”

Thierry Touzaint



MICHEL ASSERAY

Directeur Technique National Adjoint

“

Nous sommes désormais dans la dernière ligne droite d'une stratégie sur trois ans mise en place au lendemain des Jeux de Tokyo en 2021. Nous avons repéré des chevaux et des cavaliers déjà aguerris ou en devenir. Nous avons amplifié le travail de fond sur le dressage avec le renfort de l'entraîneur allemand Christoph Hess, en soutien à Jean-Pierre Blanco et Philippe Limousin.

Il nous a donné de bons axes pour progresser et on sent que ce travail porte ses fruits.

La grosse différence cette année par rapport aux précédents Jeux, ce sera de concourir à domicile. On est particulièrement heureux de partager cette aventure avec les cavaliers et propriétaires qui nous font confiance et qui sont tous très investis dans ce projet olympique. Nous avons tous envie de célébrer ce moment avec le public français. J'associe également tout l'entourage des cavaliers et notamment des grooms qui prennent pleinement part à la performance. Et nous n'oublions pas les éleveurs de ces chevaux qui font un travail remarquable, preuve en est le nombre de chevaux nés en France qui performant régulièrement à très haut niveau. Ces Jeux en France seront aussi une mise en lumière de leur savoir-faire et de leur passion.

”

Michel Asseray



JEAN-PIERRE BLANCO

Entraîneur adjoint au dressage



CHRISTOPH HESS

Intervenant dressage



PHILIPPE LIMOUSIN

Intervenant dressage



PATRICE DELAVEAU

Intervenant saut d'obstacles



XAVIER GOUPIL

Vétérinaire Fédéral



ENCADREMENT FÉDÉRAL EN DRESSAGE



JEAN MOREL

Sélectionneur national et chef d'équipe

“

Depuis la reprise des compétitions extérieures au printemps, les cavaliers ont pour objectif d'être performants dès le Grand Prix. Le format olympique est très spécifique avec seulement 3 couples en piste et sans "drop score". Il n'y a donc pas de place pour l'approximation ni le hasard.

Les cavaliers doivent confirmer leur score à chacune de leur sortie. Cela veut dire conserver une certaine moyenne, et continuer à la faire progresser. Grâce aux différents intervenants techniques et outils mis à notre disposition, nous avons une analyse assez fine des forces et axes de travail pour chaque couple. L'enjeu étant de continuer à améliorer ce qui peut l'être dans les prochaines semaines, sans pour autant détruire ce qui fonctionne bien. C'est un travail collectif qui nécessite une bonne communication et de la confiance.

La sélection se fera sur les performances mais pas uniquement. La qualité du cheval, celle du cavalier, leur mental, leur capacité à résister à la pression, l'adhésion de leur entourage proche au projet... Il y a de multiples facteurs qui seront pris en compte au moment de faire le choix final. Dans ce contexte, les cavaliers sont en concurrence les uns avec les autres car tous ont vraiment envie d'en être et c'est bien normal. Mais en juillet, il n'en restera que quatre et ils doivent l'accepter dès à présent. Cela nous permet de conserver un esprit collectif en dehors de la piste pour que cette ultime phase de préparation se passe dans de bonnes conditions.

Au Jeux, tout va se décider sur le Grand Prix, aussi bien la qualification pour la finale par équipe que celle en individuel. C'est donc sur cette épreuve qu'ils sont attendus et qu'ils doivent répéter leur performance. Aujourd'hui on ne cherche plus à dresser les chevaux, on travaille uniquement pour les mettre dans le confort et la connexion avec leur cavalier. On peut améliorer la présentation par la légèreté et l'aisance en piste. C'est ce sur quoi on continue à travailler.

Notre objectif premier est d'entrer dans la finale par équipes, et si on parvient à réitérer une 5^e place, je serai fier de mon équipe. En individuel, si on arrive à avoir un couple en finale ce sera déjà bien. On va se préparer au mieux pour figurer dans les meilleurs et arriver vraiment bien préparés pour ne rien laisser au hasard le jour J.

Jean Morel

”



LAURENT GALLICE

Cadre technique pour le dressage

“

Nous construisons un collectif fort et fiable avec les cavaliers et propriétaires et l'ensemble du staff : entraîneurs, vétérinaires, maréchal ferrant, préparateur physique, mental, podologue, posturologue, data analyste...tout le monde est pleinement investi avec un objectif en ligne de mire : performer collectivement à Versailles pour entrer en finale par équipes.

Nous avons mis en place cette stratégie lors des derniers championnats d'Europe et on se rend compte qu'au-delà de la performance collective, c'est aussi le moyen d'obtenir de meilleurs résultats individuels.

Pour mettre toutes les chances de notre côté nous avons mis en place deux éléments nouveaux avec les cavaliers : un programme de compétitions plus dense et un accompagnement extérieur pour la cohésion de l'équipe.

En effet, nous avons fait le constat, lors de notre prise de fonction avec le sélectionneur national Jean Morel, que les cavaliers français savaient parfaitement bien dresser leurs chevaux jusqu'au niveau Grand Prix. En revanche, ils manquaient, pour la plupart, d'expérience en compétition. Nous avons expliqué notre stratégie pour les amener à progresser sur la présentation de leurs reprises. Cette expérience ne s'acquiert qu'en compétition, dans les conditions réelles de l'épreuve, avec la concurrence, les juges, l'atmosphère...On constate en quelques mois seulement que les notes des couples ont significativement augmenté et qu'ils sont désormais capables de reproduire les performances. C'est cette régularité qui nous permettra de bien figurer par équipe aux Jeux olympiques.

Le second point d'accompagnement majeur vise à transformer des cavaliers individuels en véritables équipiers. On s'est entouré d'un préparateur mental, Julien Deville, qui nous aide à former un groupe uni vers l'objectif. Le format olympique avec trois couples en compétition, donc pas de « drop score » ne laisse pas de place à l'approximation. Chacun doit parfaitement connaître son cheval et se connaître soi-même pour savoir quand prendre des risques et quand assurer pour le bien de l'équipe. Il faudra chercher à répéter ce que chacun sait faire, sans prendre de risque inutile sous peine de faire perdre l'ensemble du collectif. Le sort de chacun est lié à celui des autres. Si nous parvenons à nous qualifier pour la finale par équipes, alors les cavaliers pourront donner leur maximum dans le Grand Prix spécial, l'objectif premier étant atteint.

Laurent Gallice

”



STÉPHANE FRESNEL

Vétérinaire Fédéral



JULIEN DEVILLE

Préparateur mental



JAN NIVELLE

Intervenant technique



ENCADREMENT FÉDÉRAL EN SAUT D'OBSTACLES



HENK NOOREN

Sélectionneur national
et chef d'équipe

“

Les résultats des derniers mois sont vraiment satisfaisants.

On a vu des couples confirmer et même continuer à progresser comme Julien Epailard et Dubaï du Cèdre ou encore Olivier Perreau et Dorai d'Aguilly*GL Events. On voit aussi des bons chevaux d'expérience, de retour sur les épreuves de haut niveau après un arrêt, qui ont déjà de bons résultats comme Cayman Jolly Jumper, Viking d'la Rousserie ou encore Bibici.

De manière générale, je pense que nous sommes sur le bon chemin. On va rester vigilants sur la santé des chevaux et continuer à personnaliser les programmes de chacun pour qu'ils atteignent leur pic de forme au moment des Jeux olympiques. On a planifié le programme en début d'année et on l'adapte au fil de la saison en fonction des résultats de chacun. Le Printemps des sports équestres à Fontainebleau a été important dans la préparation. On a fait un point avec tous les cavaliers de la liste "À cheval pour Paris" et l'ensemble du staff pour affiner encore ce groupe olympique. On débute ensuite les Coupes des nations, avec St Gall et La Baule et ensuite je pense qu'on aura déjà de bonnes indications sur la construction de l'équipe pour Paris. Il restera encore la Coupe des nations de Rotterdam pour finaliser notre choix. Ensuite on fera un nouveau check up des chevaux pour s'assurer que tous vont bien.

Les cavaliers sélectionnés seront normalement présents pour la cérémonie d'ouverture.

Ensuite nous serons quelques jours en stage tous ensemble avant d'arriver avec les chevaux sur le site de compétition.

Les objectifs sont vraiment de décrocher une médaille par équipe en priorité. Nous ne sommes pas favoris sur le papier, mais en continuant le travail que l'on fait aujourd'hui et en arrivant en forme avec le soutien de notre public, nos couples sont capables de monter sur un podium olympique cet été.

Henk Nooren

”



SOPHIE DUBOURG

Directrice technique nationale
en charge du saut d'obstacles

“

Le travail d'accompagnement des cavaliers de saut d'obstacles ainsi que de leurs chevaux et propriétaires est mené sur le long terme, avec un renforcement ces deux dernières années sur des points qui le nécessitaient. En premier lieu, nous avons renforcé le suivi longitudinal des chevaux en collaboration avec les cavaliers et vétérinaires traitant. Sur ce point, nous sommes particulièrement vigilants afin de nous assurer de sélectionner des chevaux à 100% de leurs moyens.

Nous échangeons également beaucoup avec les propriétaires des chevaux qui font partie intégrante de l'aventure olympique. Leur implication pour l'équipe de France est formidable et doit être valorisée. Nous avons mis en place un dispositif d'accompagnement sur mesure pour les cavaliers de la liste "À cheval pour Paris". Nous avons pris en compte les spécificités de chaque organisation, les attentes de chaque athlète et les besoins qui en découlent pour une préparation optimale. Les intervenants qui nous accompagnent au quotidien sont pleinement investis dans cette dynamique et je salue également le professionnalisme de toutes les équipes qui entourent les chevaux et les cavaliers. Nous travaillons aussi depuis plusieurs mois avec un coach mental qui accompagne les cavaliers, le staff et les grooms afin d'optimiser les interactions entre tous. Nous connaissons l'importance du collectif pour performer.

Sophie Dubourg

”



PHILIPPE HEILÈS

Vétérinaire Fédéral



NICOLAS BELIN

Physiothérapeute équin



RICHARD OUVRARD

Préparateur mental



ENCADREMENT FÉDÉRAL EN PARA-DRESSAGE



FANNY DELAVAL

Directrice de discipline et Cheffe d'équipe

“

Nous sommes dans la dernière ligne droite pour préparer les Jeux paralympiques. Avec les stages d'hiver et maintenant la reprise des compétitions, nous essayons d'amener les couples au meilleur de leurs capacités. Le parcours de sélections devrait se composer de quatre compétitions. On veut tout de même garder une certaine latitude. Cette dernière phase est aussi stratégique. Il s'agit de montrer aux juges notamment que la France continue de progresser. La FFE a mis à disposition des cavaliers et du staff des moyens exceptionnels, sur l'entraînement, la préparation physique et mentale des cavaliers et aussi sur le suivi longitudinal des chevaux. Tous les aspects de la performance sont pris en compte pour ne rien laisser au hasard.

La sélection des quatre couples tricolores sera annoncée le 9 juillet.

Nous avons prévu d'aller voir une épreuve de dressage des Jeux olympiques tous ensemble pour nous imprégner des lieux et de l'ambiance. Le partage d'expérience avec l'équipe olympique sera également très intéressant pour gérer au mieux les contraintes de l'événement. Nous sommes tous très concentrés sur notre objectif. Nous visons une médaille en individuel et un top 6 par équipes comme à Tokyo en 2021.

L'enjeu majeur cette année à Paris sera de protéger au maximum nos athlètes des sollicitations extérieures. Concourir à domicile, devant son public, doit être une force supplémentaire en piste, mais peut vite créer de la dispersion. Pour performer, il faudra aider les athlètes à rester dans leur bulle de concentration.

Fanny Delaval

”



CARLOS LUCAS LOPES

Consultant Formateur



DAVID AMAGER

Intervenant technique



EMMANUELLE DRUOTON

Vétérinaire Fédérale



MANON NOËL

Kinésithérapeute



FLORE TAIRRAZ

Coach mental



PRÉSENTATION DES LISTES "À CHEVAL POUR PARIS"

Les listes « À cheval pour Paris » publiées par la Fédération Française d'Équitation regroupent les couples les plus en vue pour une sélection olympique et paralympique à l'été 2024.

Ces couples de cavaliers et chevaux, identifiés par l'équipe fédérale d'encadrement sportif, sont accompagnés par la FFE tant sur le volet du sport que sur tous les aspects organisationnels et de gestion de carrière. L'objectif : faciliter et professionnaliser la préparation des cavaliers et de leurs chevaux pour accompagner leur montée en puissance jusqu'aux Jeux.

Ces listes sont construites sur des critères objectifs de performance et de potentiel sportif pour le format spécifique des Jeux olympiques et paralympiques, tels que le format des épreuves sans "drop score" ou encore la configuration des parcours, notamment le cross du concours complet. Ces listes se resserreront à l'approche de l'événement pour aboutir à la sélection finale qui sera annoncée le 5 juillet pour les équipes olympiques et le 9 juillet pour les paralympiques.

À CHEVAL 
I I POUR **PARIS**



SÉLECTIONS

CONCOURS COMPLET

3 couples + 1 remplaçant



KARIM LAGHOUAG & TRITON FONTAINE

propriété de Philippe Lemoine, Guy Bessat, Sarl
Ecurie Karim Laghouag et Camille Laffite



**STÉPHANE LANDOIS & CHAMAN
DUMONTCEAU**

propriété de la S.C.E.A. Ecurie du Cerisier Bleu



NICOLAS TOUZAIN & DIABOLO MENTHE

propriété de Mézard Sports et Françoise Niclaus



GIREG LE COZ & AISPRIT DE LA LOGE

propriété de Frédérique Grand et Augustin Grand





SÉLECTIONS

DRESSAGE

3 couples + 1 remplaçant



**ALEXANDRE AYACHE &
HOLMEVANGS JOLENE**

propriété d'Abdulkarim Barake
et de son cavalier



**PAULINE BASQUIN &
SERTORIUS DE RIMA Z'IFCE**

propriété de l'Institut français du cheval
et de l'équitation



**CORENTIN POTTIER &
GOTILAS DU FEUILLARD**

propriété de Maryse et Hervé Pottier



**ANNE-SOPHIE SERRE &
JIBALTAR DE MASSA**

propriété de SARL Serre Dressage
et Mathilde Juglaret





SÉLECTIONS



SAUT D'OBSTACLES

3 couples + 1 remplaçant



SIMON DELESTRE & I AMELUSINA R 51

propriété de SA M.S.H, Pascale Bliscaux
et Philippe Berthol



JULIEN ÉPAILLARD & DUBAÏ DU CÈDRE

propriété de la Sarl Exceptional Horses S.L.,
Sylvain Pitois et Perrine Catelina



KEVIN STAUT & VIKING D'LA ROUSSERIE

propriété de S.A.S. Finegal



**OLIVIER PERREAU &
DORAI D'AIGUILLY*GL EVENTS**

propriété de l'Ecurie Perreau et fils et d'Emilie Perreau



PARA-DRESSAGE

6 couples en para-dressage au 12 juin 2024



- › Lisa Cez et *Stallone de Hus*, propriété de Jérôme Cez, Marylène Cez et de sa cavalière. Grade V



- › Céline Gerny et *Korsgaards Toledo*IFCE*, propriété de l'Institut français du cheval et de l'équitation. Grade II



- › Alexia Pittier et *Sultan 768*, propriété de Sylvie Pittier, Arthur Boutron et de sa cavalière. Grade IV



- › Vladimir Vinchon et *Pégase Mayenne*, propriété de Maud Vinchon et de son cavalier. Grade IV



- › Marie Vonderheyden et *Bombastic d'Arion*, propriété de Cecile Vonderheyden et de sa cavalière. Grade I



- › Chiara Zenati et *Swing Royal*IFCE*, propriété de l'Institut français du cheval et de l'équitation. Grade III





DATES CLÉS ET ANNONCE DES SÉLECTIONS

Pour les Jeux olympiques et paralympiques ce sont les comités nationaux olympiques et paralympiques qui valident l'ensemble des sélections, tous sports confondus. Pour l'équitation, chaque sélectionneur, en accord avec l'équipe fédérale d'encadrement sportif, proposera sa sélection à la DTN Sophie Dubourg et au président de la FFE Serge Lecomte. Une fois validées, Sophie Dubourg portera les sélections au siège du CNOSF/CPSF pour les réunions de la commission consultative pour les sélections olympiques et paralympiques. A l'issue de ces commissions, les sélections sont officiellement validées et rendues publiques.



CONCOURS COMPLET

Annnonce des sélections par le CNOSF le 6 juillet 2024



SAUT D'OBSTACLES

Annnonce des sélections par le CNOSF le 6 juillet 2024



DRESSAGE

Annnonce des sélections par le CNOSF le 6 juillet 2024



PARA-DRESSAGE

Annnonce des sélections par le CPSF le 10 juillet 2024



CAVALIER DE HAUT NIVEAU : UN MÉTIER MÉCONNU

Devenir cavalier de haut niveau exige un engagement sportif du même ordre que dans tous les autres sports olympiques. Il faut également des qualités d'entrepreneur pour créer son écurie, constituer son équipe, gérer les relations avec les propriétaires de chevaux et toute la logistique d'une écurie de haut niveau.

FORMATION

Si l'apprentissage de l'équitation est accessible en France, grâce aux poney-clubs et centres équestres qui proposent un enseignement de qualité sur des poneys et chevaux d'instruction, la progression vers le haut niveau exige un engagement personnel très fort, souvent dès le plus jeune âge. Le cavalier doit monter de manière assidue à poney ou à cheval pour développer ses compétences techniques et une bonne compréhension de l'animal. Qu'il en soit propriétaire, ou locataire comme on le voit de plus en plus souvent, l'idéal pour un jeune cavalier est de pouvoir bénéficier d'une monture de qualité expérimentée avec laquelle il pourra tisser des liens forts pour former un véritable couple. Il arrive aussi que des propriétaires privés ou publics confient un poney ou un cheval de haut niveau à un très bon cavalier qu'ils ont repéré sur les circuits fédéraux de compétition.

CAVALIER PROFESSIONNEL

Pour débiter sa carrière professionnelle, le cavalier va généralement s'orienter vers la formation de jeunes chevaux. S'il désire s'installer à son compte, il doit trouver des écuries avec des aires d'exercice adaptées pour travailler ses chevaux et les former à devenir des chevaux de sport.

En chef d'entreprise, le cavalier est en charge de recruter ses premiers salariés (cavaliers, grooms...) pour l'aider à veiller sur les chevaux qui lui sont confiés. Toute l'équipe travaille en collaboration avec un maréchal-ferrant, un vétérinaire, un dentiste équin, un ostéopathe équin...

La vente des chevaux ainsi formés et les gains en compétition principalement en saut d'obstacles, peuvent permettre au cavalier professionnel de vivre de son activité.

Il peut également choisir de rejoindre une grande écurie de compétition. Il se voit alors confier un « piquet » de plusieurs chevaux qu'il travaille et sort en concours. L'objectif est toujours la valorisation des chevaux pour la vente. Dans les deux cas, le cavalier professionnel qui croise le parcours d'un cheval d'exception, apte à courir les plus grosses épreuves, peut faire le choix, en accord avec ses propriétaires, de le conserver dans ses écuries et ainsi accéder au très haut niveau.



COMME UNE ÉCURIE DE F1

Pour se consacrer pleinement au sport de haut niveau, le cavalier trouve des financements permettant de supporter les coûts importants inhérents à la pratique de son sport. Derrière chaque couple cavalier/cheval, il y a un ou plusieurs propriétaires qui sont partie prenante dans l'aventure sportive.

La recherche de partenaires est également primordiale. Le cavalier met toutes les chances de son côté pour obtenir le plus de soutien possible. Communication via les réseaux sociaux, site internet, gestion des contrats de partenariat, obligation de représentation, le cavalier communique pour se faire connaître et faire rayonner ses partenaires. Il est entouré de toute son équipe, propriétaires, grooms, cavaliers maison, vétérinaire, maréchal-ferrant... tous devenant intimement liés à sa réussite sportive.

Dans leur construction vers le haut niveau, les cavaliers sont aussi entourés dès le plus jeune âge par l'équipe fédérale d'encadrement sportif. Ainsi les toutes les catégories poney, jeunes et séniors peuvent bénéficier d'un accompagnement technique lors des stages et regroupements de l'équipe de France, en lien avec les coachs privés de chacun.



©Jessica Rodrigues



CHEVAL DE SPORT : UN PHYSIQUE ET UN MENTAL HORS-NORMES

Si à première vue tous les chevaux se ressemblent, il y a pourtant des caractéristiques physiques mais aussi mentales qui ne trompent pas pour reconnaître les futurs cracks. Chaque cheval de haut niveau a sa propre histoire, un caractère bien à lui, une sensibilité et un mental à toute épreuve.

Ces athlètes stars ont cependant un point commun : ils ont pour la majorité suivi un cursus d'éducation qui a formé des générations de chevaux sur des terrains de compétitions déterminants dans l'apprentissage du métier de cheval de sport.



©FFE/PSV

GÉNÉTIQUE

Croiser la bonne jument avec le bon étalon dans le but de faire naître un poulain qui excellerà dans sa discipline est le rêve de tout éleveur de chevaux de sport.

L'élever et l'éduquer est un travail de chaque instant qui nécessite patience et compétences pour permettre au très jeune cheval de grandir dans les meilleures conditions. Un grand performeur deviendra une véritable vitrine pour son éleveur, valorisant ses ascendants, descendants, et les chevaux qui partagent les mêmes origines généalogiques.



FORMATION

L'année de ses 3 ans, le jeune cheval de sport est généralement présenté pour la première fois sur des concours de « modèle et allures ». Il est alors soumis à l'œil d'un jury professionnel.

Dès l'âge de 4 ans, les chevaux peuvent participer à des compétitions dédiées dont les normes techniques sont adaptées à leur développement et à leur apprentissage. Un circuit spécifique « jeunes chevaux » leur est réservé de 4 à 7 ans. Ils sont mis en compétition avec des chevaux de leur génération, sur des parcours adaptés à leur jeune âge et favorisant leur apprentissage. Des finales sont organisées chaque année, sous l'égide de la SHF, pour déterminer les meilleurs chevaux de chaque génération.

CARRIÈRE INTERNATIONALE

Un cheval qui a révélé son potentiel sur le circuit national ou sur les petites épreuves internationales participera à ses premières grosses épreuves vers 8 ans. Le cœur de sa carrière sportive se déroulera entre 9 et 15 ans, avec parfois des cas de longévité exceptionnelle au plus haut niveau, jusqu'à 18 ou 20 ans.

Devenir cheval de haut niveau est un véritable métier.

Certains rencontrent tout de suite le cavalier qui les emmènera sur les plus belles épreuves du monde. D'autres changent plusieurs fois de pilote, d'écurie et de pays jusqu'à trouver celui avec lequel ils formeront le couple idéal.

Dans tous les cas, au delà des qualités physiques, le cheval de haut niveau se distingue aussi par son caractère bien forgé et équilibré. C'est ce mental de champion qui lui donnera la motivation et l'envie de se dépasser aux côtés de son cavalier.

Il sera toujours accompagné de son groom. En véritable soigneur attiré, le groom suit le cheval dans tous ses déplacements. C'est pour lui un point de repère constant qui le rassure. Le groom met en place des routines avec les chevaux dont il a la garde. Il les nourrit, leur prodigue tous les soins et massages dont ils ont besoin pour performer et bien récupérer des efforts physiques. Ils les sortent des boxes le plus souvent possible pour les faire marcher, brouter, rencontrer d'autres chevaux et se détendre, leur permettant de s'épanouir dans cette vie de cheval athlète.



LES PROPRIÉTAIRES : UN RÔLE CLÉ POUR LE SPORT

Le sport équestre s'épanouit grâce à l'engagement des propriétaires. L'équitation de haut niveau nécessite une organisation sans faille, une rigueur et un travail d'équipe autour de la performance. Si le cavalier et son cheval sont sous le feu des projecteurs lors des grandes compétitions, il est un autre acteur de la réussite, dans l'ombre, qui est pourtant indissociable de la performance du couple, le propriétaire du cheval. En effet, il n'est pas rare que les cavaliers ne soient pas propriétaires de leurs montures.



©FFE/PSV

UN VÉRITABLE MEMBRE DE L'ÉQUIPE

Les propriétaires de chevaux jouent un rôle clé en choisissant de confier leur cheval à un cavalier avec lequel ils nouent le plus souvent une relation très étroite de confiance. Il est désormais courant de voir des syndicats ou sociétés se créer pour répartir les coûts liés à l'entraînement d'un cheval de haut niveau. Les co-propriétaires ou actionnaires partagent alors une aventure sportive et humaine hors du commun, autour de valeurs de dépassement de soi, d'entraide, de partage et de respect de l'animal. Ils ont accès aux plus grandes compétitions internationales en tant que véritables acteurs de la performance. Ils participent aux choix des compétitions au cours de la saison, voient régulièrement leur cheval à l'entraînement, et l'accompagnent régulièrement lors de ses déplacements en France et à l'étranger.



UN ENJEU ÉCONOMIQUE MAJEUR

La professionnalisation du sport de haut niveau a engendré des modifications structurelles depuis les 20 dernières années. La commercialisation des chevaux de sport est aujourd'hui un élément majeur qui doit être pris en compte dans l'organisation globale des écuries de sport.

Dans un modèle conventionnel, un ou des propriétaires confient leur cheval à un cavalier qui a la charge de son entraînement et de le sortir en compétition. Au fil de ses parcours réussis, le cheval prend de la valeur. Il n'est pas rare de voir des tractations débiter en sortie de piste après un championnat, ou un succès sur une compétition d'envergure.

La question de conserver le cheval ou de le vendre est alors au cœur du projet que construit le cavalier avec ses propriétaires. Vendre un bon cheval pour en racheter d'autres ou pour pérenniser la stabilité économique de l'écurie, conserver un bon cheval en espérant décrocher le graal d'une sélection en championnat ou mieux encore d'une sélection olympique, malgré les risques inhérents de méforme ou de blessure du cheval...

ACCOMPAGNER LES PROPRIÉTAIRES TRICOLORES

La FFE a mis en place, depuis plusieurs années, un accompagnement personnalisé pour les propriétaires de chevaux confiés à des cavaliers français. Primes aux résultats, accompagnement technique et sportif, hospitalité sur les compétitions, aide à l'organisation des déplacements, temps d'échanges privilégiés avec le staff fédéral... sont autant de mesures mises en place pour accompagner les propriétaires des chevaux et les associer au projet sportif fédéral en quête de médailles.



©FFE/NHMM photography



LES GROOMS : LES ANGES GARDIENS DES CHEVAUX

Le groom est le véritable bras droit du cavalier. Il a une place centrale pour le bien-être équin et la performance sportive du couple cavalier-cheval.

Lorsqu'il s'agit de sports équestres, le cavalier n'est pas le seul athlète, le cheval de sport est lui aussi un véritable athlète de haut niveau dont il faut prendre soin et sur lequel il faut veiller sans relâche. Le cheval ne pouvant pas s'exprimer avec des mots, son cavalier et tout son entourage doivent comprendre son langage de cheval et être en mesure de décrypter les premiers signes de fatigue, d'inconfort, de stress, mais aussi les signes de satisfaction, de joie, d'enthousiasme...

Dans cette quête de complicité et de confiance, le groom joue un rôle clé et est indissociable de la performance.

En lien étroit avec le cavalier, le groom prend soin du cheval au quotidien, il le nourrit, lui prodigue les soins du quotidien, l'emmène pour de grandes promenades et séances de broutage entre les épreuves. Premier à voir le cheval le matin, il est aussi le dernier à s'assurer du calme de son protégé avant la nuit. Le lien très fort qui s'instaure entre le groom et son cheval lui permet de détecter la moindre anomalie dans la routine du cheval : s'il ne boit pas assez, se couche plus ou moins que d'habitude...

Le groom peut alors alerter son cavalier, échanger avec lui sur son ressenti et ainsi adapter les séances de travail, sorties ou soins pour apporter un maximum de confort à leur cheval.

Au-delà de leur parfaite connaissance des chevaux, les grooms sont aussi très polyvalents. Souvent ils conduisent les camions d'un concours à l'autre et sont alors en responsabilité de plusieurs chevaux de très grande valeur pour traverser l'Europe. Et lors des voyages en avion, comme pour les derniers Jeux olympiques à Tokyo (JAP), un groom par délégation voyageait avec les chevaux, en plus du vétérinaire officiel.



En compétition, la pression est grande et la victoire se joue souvent dans les derniers détails le jour J. Le groom se tient prêt à parer à toute situation imprévue avant l'entrée en compétition de son cavalier. En anticipant la préparation du cheval, il aide à maintenir un environnement aussi calme que possible pour réduire le stress et les perturbations inutiles pour le cheval comme pour son cavalier.

Travailleur de l'ombre, le groom est un acteur clé de la performance et partage la victoire avec l'ensemble de l'équipe.



©FFE/PSV



CHIFFRES CLÉS

JEUX OLYMPIQUES

10 500 athlètes

206 Comités Nationaux

32 sports

46 disciplines

329 épreuves

4 MILLIARDS de téléspectateurs

6,2 MILLIONS de billets

36 000 bénévoles

JEUX PARALYMPIQUES

4 238 athlètes

159 Comités Nationaux

22 sports

24 disciplines

528 épreuves

2,15 MILLIONS de téléspectateurs

5 271 médias accrédités

5 110H de diffusion TV



ÉQUI ACTION

FONDS DE DOTATION DE LA FÉDÉRATION FRANÇAISE D'ÉQUITATION

Le fonds de dotation de la FFE EquiAction participe au soutien et à la promotion de l'excellence sportive française selon trois axes :

- Valorisation de l'excellence sportive.
- Promotion des bonnes pratiques en matière de bien-être animal.
- Développement de la médiation avec le cheval.

EXCELLENCE SPORTIVE

Accompagnement et soutien financier des couples des listes "À cheval Pour Paris" :

- Améliorer le suivi vétérinaire des chevaux athlètes.
- Contribuer à l'optimisation des entraînements des cavaliers avec une aide au financement d'un cavalier maison et de coachs privés.
- Déployer le centre d'entraînement pour le para-dressage avec le soutien du Crédit Agricole d'Ile-de-France mécénat et de la Fédération Française de la Maroquinerie.



©FFE/Jessica Rodrigues



BIEN-ÊTRE ANIMAL :

- Soutien des travaux de recherche menés au plus près des chevaux et des cavaliers afin de documenter et de diffuser les bonnes pratiques du bien-être animal.
- Thèse "Happy Athlete" menée par l'INRAE et soutenue par EquiAction afin d'identifier les signes de bien-être des chevaux de haut niveau et les facteurs qui les favorisent.

MÉDIATION ÉQUINE :

En lien avec le pôle FFE Cheval et Diversité, EquiAction soutient des projets opérationnels et de recherche valorisant l'impact bénéfique du contact avec le cheval.

- 7 programmes de 12 séances de médiation avec le cheval pour les résidents en EHPAD.
 - Financement d'une thèse menée par l'Université de Tours sur les bienfaits de la médiation équine sur les enfants présentant des troubles du comportement.
 - En 2024, EquiAction poursuivra son action auprès des résidents en EHPAD et accompagnera des projets de médiation équine pour d'autres publics.
- 100 résidents en EHPAD bénéficiaires, 87 séances de médiation équine réalisées, 7 EHPAD partenaires, 7 structures équestres partenaires.



©FFE/ED

LA PLUS BELLE
VICTOIRE
EST CELLE QUE L'ON
PARTAGE



À CHEVAL
POUR PARIS



TOUS SUPPORTERS DE L'ÉQUIPE DE FRANCE

SUIVEZ L'ÉQUIPE DE FRANCE SUR NOS RÉSEAUX SOCIAUX

#AchevalpourParis



FÉDÉRATION FRANÇAISE D'ÉQUITATION - FFE.COM

RETROUVEZ LE DÉTAIL DU DISPOSITIF



MIS EN PLACE PAR LA FFE :



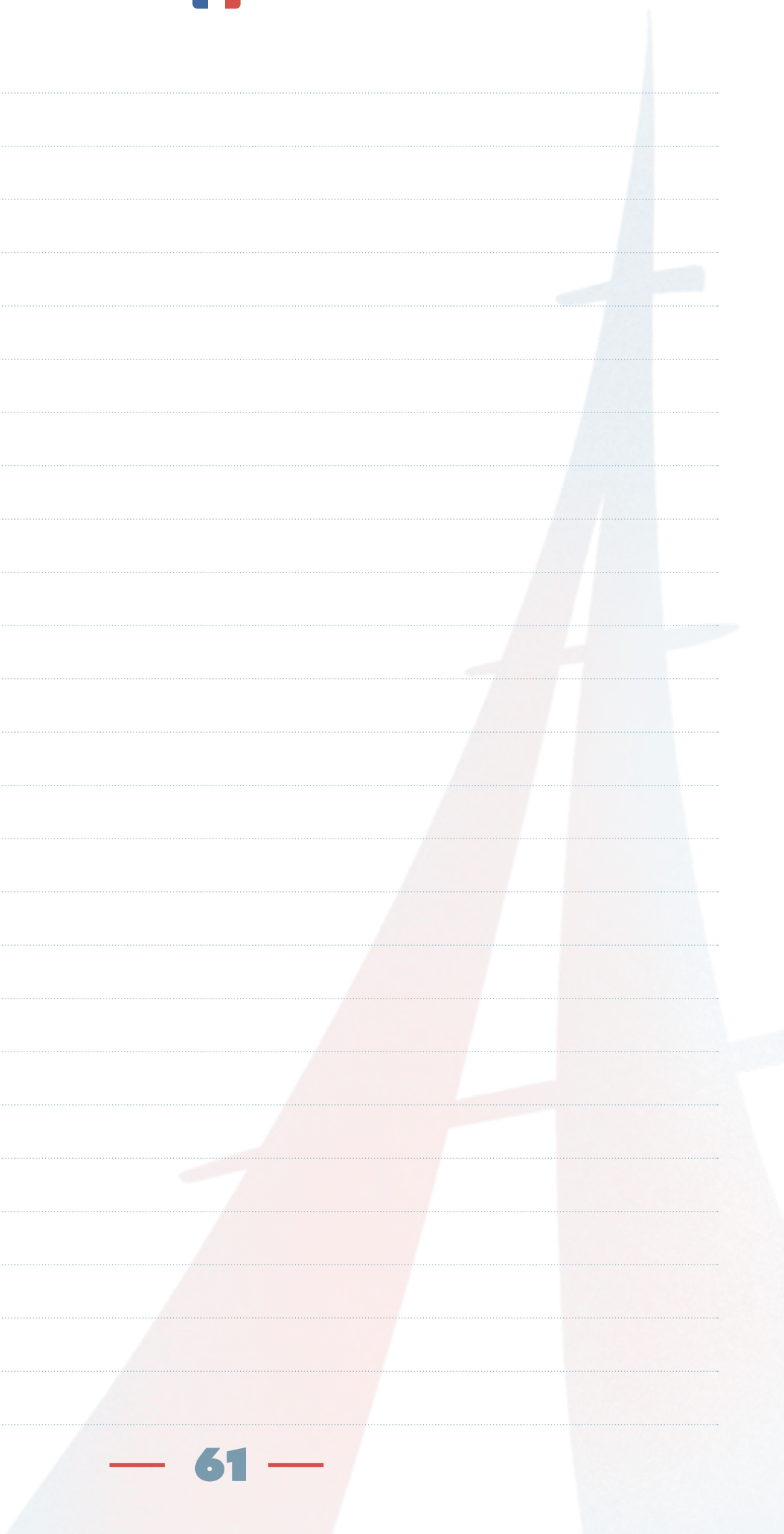


NOTES

A series of horizontal dotted lines for writing notes, spanning the width of the page.



A series of horizontal dotted lines for writing, spanning the width of the page.



À CHEVAL POUR PARIS



CONTACT PRESSE

FFE communication

Parc équestre fédéral - 41600 Lamotte-Beuvron

sophie.aujard@ffe.com

02 54 94 46 78 / 06 87 71 39 67

EQUIPE
DE FRANCE



Suivez toute l'actualité de l'équipe de France sur

