

À CHEVAL POUR PARIS



PROJET SPORTIF **2023 - 2024**



FÉDÉRATION FRANÇAISE D'ÉQUITATION - FFE.COM

LES GRANDES ÉCHÉANCES

2023 CHAMPIONNATS D'EUROPE

Concours complet :

Le Pin au Haras (61) 9-13 août

Saut d'obstacles :

Milan (ITA) 29 août - 3 septembre

Dressage et para-dressage :

Riesenbeck (GER) 4-10 septembre

2024 JEUX OLYMPIQUES ET PARALYMPIQUES DE PARIS

Concours complet 26-29 juillet

Dressage 28 juillet - 4 août

Saut d'obstacles 31 juillet - 6 août

Para-dressage 3 - 7 septembre

LES PRINCIPALES NOUVEAUTÉS

A PROPOS DES GROUPES

Dans toutes les disciplines, les groupes permettent de situer les cavaliers et leurs chevaux afin de mieux définir les accès aux sélections pour les grands rendez-vous internationaux.

Le Groupe 1 rassemble les couples à fort potentiel et aux résultats confirmés pour accéder aux sélections des grands championnats internationaux.

Le Groupe 2 rassemble les couples aguerris et ouvre aux sélections des compétitions de référence.

En saut d'obstacles, il est créé le **Groupe 3** afin de mieux identifier les objectifs à atteindre pour rentrer dans la filière du haut niveau et se préparer aux sélections des équipes de France.

BIEN-ÊTRE ANIMAL

Suite à l'adoption de règles plus protectrices pour les chevaux par la FEI et la FFE, les formations de toutes les équipes de France vont développer davantage les principes de bonnes pratiques en faveur du bien-être animal.

FORMATIONS DES ENTRAÎNEURS

Dans toutes les disciplines, les entraîneurs privés seront associés aux formations.

En para dressage, les cavaliers qui préparent les chevaux le seront également.

PERSONNALISATION DES ENTRAÎNEMENTS

Chaque couple sera orienté vers un programme personnalisé en concertation avec son entraîneur privé et son ou ses préparateurs de chevaux avec possibilité de prise en charge des entraînements à domicile.

NOUVELLES RECHERCHES

La recherche d'observables scientifiques va être développée sur les chevaux en compétition et sur les cavaliers pour identifier, par exemple, les paramètres de l'asymétrie et les autres freins à la performance.

NOUVEAUX VISAGES

Dressage

Laurent Gallice, CTN pour le dressage

Concours complet

Christoph Hess, intervenant technique dressage

SOMMAIRE

LES GRANDES ÉCHÉANCES	2
LES PRINCIPALES NOUVEAUTÉS	2
LE DISPOSITIF FFE POUR 2022-2024	3
BIEN-ÊTRE ANIMAL	4
EQUIACTION	4
PRÉPARATION PHYSIQUE ET MENTALE	4
SOPHIE DUBOURG	5
LE DISPOSITIF FFE POUR LES ÉQUIPES DE FRANCE	6
LES INDICATEURS DE PERFORMANCE	7
LE DISPOSITIF FFE POUR LE CSO 2022-2024	8
LE DISPOSITIF FFE POUR LE DRESSAGE 2022-2024	11
LE DISPOSITIF FFE POUR LE CCE 2022-2024	14
LE DISPOSITIF FFE POUR LE PARA DRESSAGE 2022-2024	18





JEUX OLYMPIQUES ET PARALYMPIQUES DE PARIS 2024

ACCOMPAGNER LES CAVALIERS, FORMER LES CHEVAUX, OPTIMISER LES COUPLES

« Réussir ces Jeux à domicile, c'est remporter le maximum de médailles. Nous devons élargir le vivier du haut niveau en accompagnant les couples à fort potentiel olympique. Nous allons soutenir leur préparation des bons chevaux et accompagner les propriétaires au sein du collectif France. Le rôle des Groupes est de mieux structurer la progression des couples vers le haut niveau. Sophie Dubourg a réuni des experts d'expérience et de nouveaux talents pour accompagner nos cavaliers. L'ambition olympique doit nous guider jusqu'en 2024. »

Serge Lecomte,
Président de la Fédération française d'équitation



©FFE/PSV

CONSTRUIRE LES MÉDAILLES DE PARIS 2024

« En tant qu'organisateur des JOP, les équipes de France sont qualifiées d'office dans tous les sports pour Paris 2024. C'est l'un des éléments du « Home Advantage ! »

Cela nous permet de nous concentrer sur l'unique objectif de médailles en 2024. Notre fédération renforce sa stratégie volontariste pour le haut niveau qui consiste à :

- Former l'élite des cavaliers français de très haut niveau,
- Préparer les chevaux à potentiel JOP confiés aux cavaliers français,
- Inciter de nouveaux propriétaires à confier leurs chevaux à nos cavaliers,
- Axer sa relation avec les propriétaires et les cavaliers sur une priorité sportive,
- Définir les objectifs de chaque discipline olympique et paralympique,
- Communiquer sur la stratégie mise en place pour atteindre les objectifs,
- Accompagner les officiels de compétition et les organisateurs français d'événements de très haut niveau.
- Avec des propriétaires engagés auprès de nos meilleurs cavaliers nos équipes sont plus fortes ! »

Sophie Dubourg,
Directrice technique nationale



©FFE/PSV

BIEN-ÊTRE ANIMAL



©FFE/Jessica Rodrigues

LE BIEN-ÊTRE ANIMAL SANS CONCESSION

Signataire de la charte pour le bien-être équin et initiatrice de la Charte du sport de haut niveau FFE, la fédération s'attache à préserver la santé et l'intégrité physique des poneys et des chevaux, dans ses clubs jusqu'au sport de haut niveau.

Ainsi, elle s'engage à ne jamais privilégier la performance au détriment

du bien-être animal. Le travail d'accompagnement et de formation de la fédération permet de sensibiliser les cavaliers de haut niveau et de faire le lien avec la performance sportive, indissociable du bien-être du cheval.

En équipe de France, les chevaux font tous l'objet d'un entraînement personnalisé et d'une attention particulière de la part des vétérinaires fédéraux. Garante du respect de la

réglementation sportive, la fédération s'engage également à ce que les cavaliers, membres de l'équipe de France, le soient aussi du bien-être de leurs chevaux.

Nos sportifs ont ainsi à cœur de respecter les besoins physiologiques et comportementaux de leurs chevaux.

EQUIACTION

Un fonds de dotation de la Fédération française d'équitation pour soutenir l'excellence équestre française



Notre vocation :

- Valoriser l'excellence équestre française,
- Accompagner nos sportifs de haut niveau et nos espoirs,
- Veiller au bien-être animal,
- Développer et soutenir le rôle du cheval médiateur.

PRÉPARATION PHYSIQUE ET MENTALE

La bonne préparation physique du cavalier est déterminante pour le bien-être du sportif et pour sa performance. Cela inclut un programme d'entraînement physique et nutritionnel adapté à chacun, en fonction du suivi médical.

Des interventions de préparation mentale sont programmées sur les différents stages afin que chaque sportif ait les bons réflexes pour gérer les aléas des compétitions de haut niveau.



SOPHIE DUBOURG

UNE DIRECTRICE TECHNIQUE NATIONALE À LA POINTE DE LA PERFORMANCE

Première femme DTN à la FFE, Sophie Dubourg affiche le plus beau palmarès des équipes de France équestres avec ses deux équipes de concours complet et de saut d'obstacles en or, soit 8 champions olympiques au tour d'honneur à Rio en 2016. Avec en prime l'argent d'Astier Nicolas et le bronze du complet à Tokyo.

Cavalière, BEES 1 et 2, titulaire d'une licence STAPS et professeur de sport, Sophie Dubourg est, en 2013, la première femme nommée directrice technique nationale de la FFE au terme d'un parcours fédéral commencé comme CTR en 1996 en région Picardie, puis Auvergne et Centre. En 2002, elle entre à la DTN où elle s'occupe de formation et de compétition avant de prendre en 2011 la responsabilité du saut d'obstacles international comme DTN adjointe, puis DTN.

A son actif, les 3 podiums de Rio et celui de Tokyo, soit 12 médailles ramenées dans leurs valises par ses équipes de France en deux olympiades. Un record !

Sous sa houlette, les équipes de France ont largement performé dans toutes les disciplines et toutes les classes d'âge.

Depuis 2013, elles affichent 241 podiums, dont 35 titres seniors et 47 titres jeunes dans 13 disciplines. Au retour de Rio, elle a été la seule femme à intégrer le corps supérieur des CTPS, le top des DTN, ce qui constitue la plus haute reconnaissance du ministère des Sports.

« Le projet sportif est emmené par un collectif d'experts, tous motivés à l'idée de collaborer et de partager leur expérience. Nous sommes tous conscients que les attentes des Français sont grandes et que nous devons assurer. Au regard de l'enjeu, cette équipe est à l'écoute des attentes des cavaliers, ouverte à la concertation et à tout facteur de performance qui permettrait de mettre toutes les chances de notre côté. »

PALMARÈS OLYMPIQUE

RIO 2016

- Médaille d'or par équipe en concours complet : 4 cavaliers médaillés
- Médaille d'or par équipe en saut d'obstacles : 4 cavaliers médaillés
- Médaille d'argent en individuel en concours complet : 1 cavalier médaillé

TOKYO 2020

- Médaille de bronze par équipe en concours complet : 3 cavaliers médaillés



©FFE/PSV

Sophie Dubourg au Club France de Rio avec les 8 champions olympiques de concours complet et de saut d'obstacles, médaille autour du cou, dont la médaille d'argent individuelle supplémentaire d'Astier Nicolas, soit 9 médailles sur 3 podiums, un record !

UN PROJET FORT POUR DES OBJECTIFS AMBITIEUX

Le projet sportif FFE s'appuie sur des indicateurs de performance pour définir les soutiens fédéraux en vue des Jeux olympiques et paralympiques.



projets fédéraux avec leurs chevaux, ils sont invités aux réunions d'étape et accueillis dans les espaces FFE sur les étapes des circuits internationaux en France.

La FFE accompagne les propriétaires pour organiser leur venue aux grands événements tels que les Championnats de France et d'Europe, les étapes des circuits internationaux en France, les Jeux Olympiques et les Championnats du monde.

MODALITÉS

Le projet sportif repose sur le staff des équipes de France et les axes de la stratégie sportive fédérale.

Il propose des dispositions pour le saut d'obstacles, le concours complet, le dressage et le para dressage.

LES DIFFÉRENTS GROUPES

Trois groupes listent les meilleurs couples français.

Le Groupe 1 olympique est réservé aux couples performants au plus haut niveau.

Le Groupe 2 international est la relève du Groupe 1 olympique.

En saut d'obstacles, un Groupe 3 identifiera les parcours sportifs réalisés pour accéder aux sélections internationales.

En dressage, un dispositif sera mis en place en faveur des chevaux de 8 à 10 ans et des cavaliers de 25 ans et moins.

L'ACCÈS AUX DIFFÉRENTS GROUPES

Les conditions d'accès à chaque groupe sont précisées pour chaque discipline. Le maintien dans le groupe est fonction du suivi sportif

et des résultats. Les couples sortent des groupes en cas de performances trop anciennes, d'objectifs non atteints, de manquement aux engagements du cavalier et / ou du propriétaire, de changement de cavalier ou de vente du cheval.

LES CONVENTIONS TRIPARTITES JO 2024

La FFE propose aux propriétaires et aux cavaliers de leurs chevaux une convention pour le Groupe auquel leurs performances leur donne accès.

LE SOUTIEN FÉDÉRAL AUX MEMBRES DES GROUPES

Le détail des aides par discipline et par groupe figure pour chaque année dans le document intitulé Saison sportive. Nous listons ici les différents types d'accompagnement.

A. Valeur ajoutée

L'inscription en Groupe valorise les chevaux qui bénéficient d'une référence objective de haut niveau.

La FFE communique sur leur entrée en liste et leurs performances.

B. Réceptif VIP

Les propriétaires sont au cœur des

C. Soutien fédéral à la formation

Les couples des groupes bénéficient des conseils personnalisés de l'encadrement sportif fédéral lors des stages collectifs ou individuels et lors des compétitions.

D. Soutien aux entraîneurs privés

Les entraîneurs privés sont associés au programme sportif du couple et leur intervention peut être aidée sur un objectif partagé.

E. Suivi vétérinaire

Les chevaux bénéficient d'un suivi longitudinal : alimentation, locomotion, physiologie de l'entraînement.

F. Préparation sportive

La préparation sportive des chevaux et des cavaliers bénéficie de la recherche appliquée et des sciences en support de la performance.

G. Primes d'objectif

Des primes sont attribuées pour les participations et performances aux compétitions de référence.

H. Aides aux transports

La FFE contribue aux frais de transport selon le barème fédéral pour les déplacements aux compétitions de référence.



LES ENGAGEMENTS DU PROPRIÉTAIRE

A. Carrière sportive

Le propriétaire assure la bonne gestion de la carrière sportive de son cheval en accord avec les règlements FFE et FEI. Il fait participer son cheval aux compétitions définies par la FFE et aux réunions préparatoires aux grandes échéances. Il honore les sélections en équipe de France.

B. Bien-être du cheval

Il s'engage à respecter les bonnes pratiques de la Charte du bien-être équin et les règles de prévention et de lutte contre le dopage.

C. Suivi vétérinaire

Le propriétaire fait suivre régulièrement son cheval par un vétérinaire traitant de son choix. Il fournit ses coordonnées au vétérinaire fédéral et l'autorise à lui communiquer toutes informations utiles. Le FEI Log Book, livre de suivi de la santé du cheval, est tenu à jour et mis à disposition du vétérinaire fédéral.

LES ENGAGEMENTS DU CAVALIER

A. Ethique

Le cavalier s'engage à respecter la Charte du cavalier des équipes de France.

B. Bien-être du cheval

Le cavalier s'engage à respecter les bonnes pratiques de la Charte du bien-être équin.

C. Préparation physique

Le cavalier s'engage à atteindre les objectifs individualisés qui ont été définis avec lui comprenant notamment la condition physique et le poids de forme.

D. Préparation mentale

Le cavalier s'engage à réaliser un travail de préparation mentale et à faire un bilan régulier avec le staff.

LES INDICATEURS DE PERFORMANCE

LA CELLULE D'ACCOMPAGNEMENT À LA PERFORMANCE SIGLÉE « CAP PARIS 2024 »

Imaginée par l'Agence nationale du sport, la « CAP Paris 2024 » est déclinée par la FFE pour les sports équestres. Cette cellule d'accompagnement à la performance est un centre de service au profit des staffs techniques pour les aider à conduire leur action.

La « CAP Paris 2024 » sera force de proposition auprès de la DTN pour les grandes échéances annuelles d'ici août 2024, en matière de stratégie du haut niveau : dispositifs de soutien, préparation sportive, sélections...

Elle sera principalement composée de personnes qui ne sont pas impliquées dans la production de la performance : un référent coordinateur extérieur, le Président de la FFE, des cadres de la DTN, des propriétaires de chevaux, des médaillés et le référent de l'Agence Nationale du Sport.

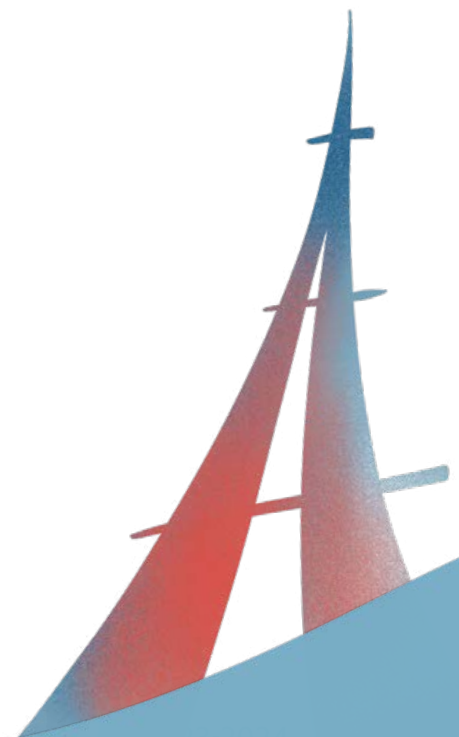
GRILLE D'ANALYSE

La méthode dite ORfèvre (ou faiseur d'or) repose sur une analyse précise du chemin vers la performance. Elle repose sur une grille d'analyse qui permet de bien identifier sa

propre démarche. Les points clé.

- Préfigurer ce qu'il faudra être capable de faire pour remporter la médaille d'Or,
- Anticiper le contexte spécifique des JOP,
- Anticiper les évolutions règlementaires possibles,
- Identifier les forces et les faiblesses du sportif / collectif et ses facteurs de risques intrinsèques,
- Analyser les forces et les faiblesses de la concurrence (aujourd'hui et demain),
- Hiérarchiser les déterminants de performance à optimiser en priorité sur l'olympiade.

(Source : Grille multisports de l'Agence nationale du sport)



L'ÉQUIPE D'ENCADREMENT



SOPHIE DUBOURG

Directrice technique nationale

Sophie Dubourg est à la tête de la Direction technique nationale depuis octobre 2013. À travers l'importante dimension managériale du poste, elle entend mutualiser les compétences et ainsi les performances de tous.

Les résultats ne tardent pas à arriver avec le couronnement des équipes de France de saut d'obstacles et de concours complet aux Jeux olympiques de Rio en 2016.



HENK NOOREN

Sélectionneur et entraîneur national

Henk Nooren a été membre de l'équipe des Pays-Bas en or, en argent et en bronze lors de 3 championnats du monde et d'Europe. En 1987, il devient entraîneur de l'équipe néerlandaise qui conquiert l'or par équipe aux Europe de La Baule 1991 et aux JO de Barcelone 1992. Il est ensuite entraîneur de l'Espagne, de l'Italie,

de la Suède, de la Norvège... et signe des retours aux médailles spectaculaires avec une douzaine de médailles olympiques et internationales.

« *Nous avons l'avantage d'avoir un groupe de cavaliers français qui ont prouvé que ce sont des cavaliers de championnats. Il faut aussi ouvrir*

à de nouveaux cavaliers et les aguerrir. Nous avons de très bons chevaux dans le pays. Pour réussir les échéances des prochaines années, nous devons en faire des stars. Il faut trouver des partenaires et des propriétaires pour développer ensemble une ambition olympique en vue des JO de Paris 2024.»



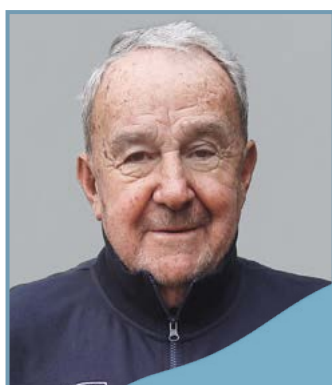
EDOUARD COUPÉRIE

Adjoint à la cheffe d'équipe seniors CSO

Edouard Coupérie commence sa formation internationale par 3 ans en Allemagne avant d'être sollicité par Marcel Rozier pour s'occuper des juniors et jeunes cavaliers dans les années 1980. Membre de l'équipe de France pendant 20 ans il remporte notamment le GP du CSIO de La Baule, l'étape

Coupe du monde de Mechelen et le titre de champion de France Senior. Il développe ensuite une activité d'entraîneur dans ses Ecuries du Grand Veneur. Il entraîne le Japon, l'Inde et de nombreux cavaliers. Depuis 2019, il collabore avec la FFE pour le haut niveau.

«*Ma mission est de contribuer à la préparation des cavaliers du Groupe2 en stage et en les suivant en compétition. Les accompagner en Coupes des nations pour donner des informations sur leur évolution au reste du staff est très motivant.*»



BARNABAS MANDI

Intervenant travail sur le plat

Médecin de formation, spécialisé en immunologie, et cavalier amateur, Barnabas Mandi a conjugué une carrière hospitalière avec une mission de juge international de dressage qui l'a conduit sur tous les continents de la planète dans 76 pays jusqu'à juger les Jeux

olympiques. Entraîneur et formateur depuis 1987, il forme un binôme avec Henk Nooren.

« *Je fais travailler les cavaliers sur le plat pendant une quarantaine de minutes avant qu'Henk les fasse sauter. C'est un travail de base*

pour les cavaliers et les chevaux. L'objectif est d'améliorer le contact, la locomotion des chevaux et la position du cavalier pour donner de la qualité au saut d'obstacles. Cette collaboration est très fructueuse et les cavaliers sont contents de revenir.»



OLIVIER BOST

Sélectionneur et chef d'équipe jeunes

Fils de Roger et frère de Roger-Yves, Olivier Bost a brillé à poney jusqu'à devenir cavalier international. A la tête des équipes de France Poney et jeunes depuis 2011, il leur a fait conquérir 17 podiums, 9 à poney, 3 en junior, et 5 en children, dont 4 titres individuels et 3 titres par équipe.

« Je travaille avec les entraîneurs privés et avec les cadres fédéraux lors des ateliers de l'hiver pour renforcer la technique des cavaliers. On apprend aux cavaliers à optimiser leur relation avec les médias, leur présence sur les réseaux sociaux, leur préparation mentale et à

développer leur vigilance au bien-être animal. Pour les sélections, je m'appuie sur les classements permanents et les circuits fédéraux, Super As et Grand National qui sont parfaits pour former et révéler les talents. »



MARYLINE LESAGE MILLET

Conseillère technique nationale responsable des Jeunes

Maryline Lesage Millet a une formation licence STAPS et BP JEPS équitation. Enseignante d'équitation, formatrice et organisatrice d'événements au CE de Jablines (77), elle intègre la FFE en 2011 et la DTN en 2015. Sa mission, le suivi du collectif juniors et jeunes cava-

liers dont elle prend en charge la coordination administrative et logistique.

« Nous accompagnons les jeunes pour faciliter leur double cursus sportif et également scolaire et professionnel avec des sensibilisa-

tions sur des sujets autres que sportifs pour les aider à devenir des professionnels du monde du cheval ou du sport. »



BERTRAND POISSON

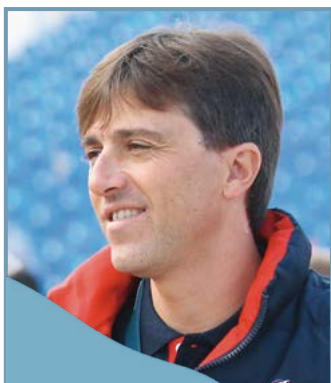
Adjoint Chef d'équipe Jeunes

Bertrand Poisson est fils et père de cavalier. A 25 ans, BEES 2, il exerce sa passion de formateur de chevaux et de cavaliers au CEZ de Rambouillet jusqu'en 1997, puis s'installe aux Écuries de la Forêt à Bray-en-Val. Cavalier de CSO puis de complet, il enchaîne les championnats de France et les concours internationaux

remportant la Coupe des Nations de Boekelo. Il fait toujours équipe en Grand National avec sa fille et Cédric Lyard. Depuis 2010, il est en charge des jeunes qu'il fait travailler sur le plat avec à son actif plus de 20 podiums.

« Il faut leur apporter de la technique pour qu'ils pro-

gressent et développent de la complicité avec leur cheval et leur donner goût à une belle équitation. Les rassembler, associer les parents et les entraîneurs dès le plus jeune âge permet de les engager rapidement dans la filière performance jeunes pour favoriser l'harmonisation entre poney et cheval. »



JÉRÔME THÉVENOT

Vétérinaire fédéral seniors

« Le vétérinaire fédéral assure un bon suivi longitudinal qui permet une prévention maximale et un traitement optimal des blessures et des éventuelles pathologies par le vétérinaire traitant. Les conditions de transport, d'hébergement et d'exercice des chevaux font

l'objet d'un soin attentif. La FEI fait, par exemple, contrôler l'impact des sauts par une machine pour avoir des sols de très grande qualité. Des points de froid ou des zones de rafraîchissement prennent en compte les conditions climatiques, etc. »

COMITÉS DE CONCERTATION

Seniors

DTN, Sélectionneur et entraîneur national, Adjoint seniors, Expert FFE et Vétérinaire fédéral.

Jeunes

DTN, CTN, Sélectionneur et chef d'équipe Jeunes, Adjoints, Expert FFE et Vétérinaire fédéral.

LES GROUPES

Les objectifs, les conditions d'accès et le planning déterminent les couples des différents groupes et leurs modalités de maintien.



OBJECTIF PRIORITAIRE EN 2023

Le championnat d'Europe à Milan du 29 août au 3 septembre 2023

CONDITIONS D'ACCÈS

Les cavaliers doivent avoir réalisé dans les 12 derniers mois avec le même cheval 2 performances de la liste de référence. 4 points maximum au cumul des 2 manches d'une Coupe des nations 5*

8 premiers d'un Grand Prix CSIO 5*

5 premiers d'un Grand Prix 5*

3 premiers d'un Grand Prix 4*

Champion de France Pro Elite

Finaliste individuel de la Coupe du monde

Finaliste individuel des Championnats monde, JOP

DROIT D'ACCÈS AUX SÉLECTIONS

Cette inscription sur la liste donne accès aux sélections pour les CSI 4*, CSI 5*, CSIO 5* et le Championnat du monde.

PROGRAMME 2023

Le programme sportif pour chaque couple est personnalisé. Les compétitions équipes sont privilégiées :

Coupes des nations en 2 manches et Grand Prix.

- Championnat de France Master Pro Fontainebleau (77) 20-23 avril 2023
- CSIO 5* Rome (ITA) 25-28 mai 2023
- CSIO 5* FEI NC St Gall (SUI) 1-4 juin 2023
- CSIO 5* La Baule (44) 8-11 juin 2023
- CSIO 5* Aix-la-Chapelle (GER) 27 juin - 2 juillet 2023
- CSIO 5* FEI NC Falsterbo (SWE) 13-16 juillet 2023
- CSIO 5* FEI NC Hickstead (GBR) 26-30 juillet 2023
- CSIO 5* FEI NC Dublin (IRL) 9-13 août 2023
- Championnat d'Europe à Milan (ITA) 29 août - 3 septembre 2023



CONDITIONS D'ACCÈS

Les cavaliers doivent avoir réalisé dans les 12 derniers mois avec un ou plusieurs chevaux deux performances de la liste de référence.

- Un parcours sans pénalité sur une des deux manches d'une Coupe des nations 5*
- 4 points maximum au cumul des 2 manches d'une Coupe des nations 3*
- 8 premiers d'un Grand Prix CSI 4*- 5* et/ou Grand Prix CSIO 3*
- 3 premiers d'un Grand Prix CSI 3*
- Vainqueur d'un Grand Prix du circuit du Grand National FFE - AC Print
- Classement 2ème et 3ème du championnat de France Pro Elite de l'année en cours
- Classement dans les 3 premiers des Jeux Méditerranéens

DROIT D'ACCÈS AUX SÉLECTIONS

Les membres du Groupe 2 ont accès en priorité aux sélections pour les CSI 3*, CSIO 3* et Jeux Méditerranéens et, si performant, aux CSI 4* 5* et CSIO 5*.

PROGRAMME 2022

Le programme sportif pour chaque couple est personnalisé.

Le circuit du Grand National FFE - AC Print est le circuit de formation et de détection des couples pour l'accès au haut niveau. Les compétitions par équipes sont privilégiées :

Coupes des nations en deux manches et Grand Prix.

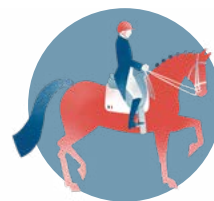
- Championnat de France Master Pro Fontainebleau (77) 20-23 avril 2023
- CSIO 3* EEF Kronenberg (NED) 18-21 mai 2023
- CSIO 3* EEF demi-finale Deauville (14) 22-25 juin 2023
- CSIO 3* EEF finale Varsovie (POL) 14-17 septembre 2023



Le Groupe 3 est la voie d'accès au Groupe 2. Il réunit des chevaux et des cavaliers performants sur des épreuves à 140, 145.



L'ÉQUIPE D'ENCADREMENT



LAURENT GALLICE Conseiller Technique National

Issu d'une famille de cavaliers, Laurent Gallice a exercé à titre professionnel dès les début des années 80. Il a monté en saut d'obstacles et en concours complet international. Il a notamment couru à deux reprises le CCI 5* de Badminton dans les années 90. Il a ensuite repris les rênes du centre équestre de Villeneuve-Loubet (06), d'où il est originaire et développé les activités du centre équestre, alors l'une des principales structures de la région. Il a participé à la création du

Villeneuve-Loubet Tour, première tournée hivernale de compétition dans l'hexagone. En 2013, Il a intégré la FFE et rejoint la Direction Technique Nationale. Tout d'abord en charge de l'Open de France et de chapeauter les différents championnats de France, il a ensuite pris la tête des disciplines western, qui obtiennent avec lui leurs premières médailles internationales. Début 2023, il rejoint l'encadrement sportif du dressage aux côtés du sélectionneur national Jean Morel.

« Nous avons en France de bons cavaliers et de bons chevaux, mais ils manquent d'expérience en compétition. Il ne faut pas avoir peur de se montrer, pour que les juges voient la progression et ainsi gagner des points. »



JEAN MOREL SÉLECTIONNEUR ET CHEF D'ÉQUIPE

Jean Morel a conquis, des juniors aux seniors, une dizaine de podiums en championnats de France, dont 3 titres. Membre de l'équipe de France pendant 20 ans, il a participé aux championnats d'Europe et a été 3 fois pré-sélectionné pour les JO.

Photographe bien connu, directeur du Salon du Cheval de Paris pendant 15 ans, organisateur des championnats d'Europe de CCE à Fontainebleau, directeur du Grand National FFE - AC Print, il a été entraîneur poney pendant 3 ans.

« Je souhaite accompagner les cavaliers qui ont la fibre olympique et créer un esprit d'équipe. Nous allons mettre en place un projet sportif où chacun puisse trouver sa place. »



MURIEL LÉONARDI Sélectionneuse et cheffe d'équipe jeunes

Muriel Léonardi a brillé très jeune sur les rectangles avec 3 titres nationaux jeunes et Critérium avant d'arpenter les rectangles des Coupes des nations et des championnats d'Europe. BEES 2, juge National Elite, elle est en charge des juniors et jeunes cavaliers depuis 2011, des enfants (Children 12-14 ans) depuis 2015 et des poneys depuis 2016. A son actif, 6 podiums FEI en children, 5 de bronze par équipe et 1 d'argent individuel.

« Nos jeunes dresseurs sont très motivés. Ils sont très à l'écoute de leurs chevaux et très travailleurs. En Children, c'est la qualité de l'équitation du cavalier qui prime. Ensuite, il faut des chevaux avec une très bonne locomotion. Nous aidons les coaches et les parents à anticiper, soit en préparant des chevaux à l'avance, soit en trouvant des chevaux confirmés, pour que les jeunes soient performants, dès leur montée dans une nouvelle

classe d'âge. Nous avons des ambitions de médailles. Nous nous appuyons sur la Tournée des As, les compétitions internationales et les stages avec des intervenants experts, des juges internationaux et les entraîneurs pour y parvenir en travaillant tous ensemble. »

©Photographies : FFE/PSV



SARA MAGNUSSON LOSTRIA

Adjointe à la cheffe d'équipe Jeunes

La suédoise Sara Magnusson Lostria monte à poney dès 6 ans. Orientée obstacle en GP poney et junior, elle travaille avec Nelson Pessoa avant de rencontrer Isabelle Judet et Jean-Claude Chéret qui lui font découvrir le dressage. Elle

épouse Bruno Lostria et ils ont une fille Ella qui a fait 3 fois les championnats d'Europe jeunes cavaliers.

« J'ai beaucoup formé de jeunes chevaux et entraîné des cavaliers en France, aux Etats-unis,

en Australie et en Suède où je retourne 6 fois par an pour former les instructeurs. J'attends avec impatience de débiter ma mission auprès des équipes de France. »



RACHEL BASTADY

Adjointe à la cheffe d'équipe Jeunes

L'alsacienne Rachel Bastady a commencé la compétition à 15 ans en dressage, enchaînant la filière, juniors, jeunes cavaliers, jusqu'aux championnats d'Europe U25 avec 2 titres de championne de France en U25 et en Pro2 en 2019.

Elle vient de passer son DE JEPS à l'IFCE, en tant qu'athlète de haut niveau.

« L'exigence du dressage m'a toujours plu. Réaliser les mouvements donne de formidables sensations. Cette nouvelle mission va

être un échange d'expérience. Je vais partager ce que j'ai appris en courant les épreuves jeunes. Et je vais prendre de l'expérience auprès de l'équipe fédérale. »



STÉPHANE FRESNEL

Vétérinaire fédéral seniors

« La nouvelle génération de cavaliers est très sensibilisée au bien-être animal depuis la filière jeunes. La vie d'un cheval de dressage aujourd'hui ne se limite plus à la routine box-manège-carrière. Les cavaliers sont plus connectés avec leurs chevaux. Ils les sortent en

paddocks, les emmènent brouter, leur font faire des sorties en extérieur. Ils veillent à alterner les exercices et à intégrer des temps de pause au pas, rênes longues, pour éviter la lassitude de la répétition des mouvements. Nous avons des chevaux beaucoup plus disponibles,

beaucoup plus sereins qui ne montrent aucun signe de désagréments. Cavaliers, entraîneurs, propriétaires, grooms sont très à l'écoute des besoins des chevaux et quand un cheval n'est pas à 100 %, on privilégie toujours sa santé, sans hésiter à annuler des compétitions. »

EXPERTS INTERVENANTS

Les bilans techniques sont effectués par des juges internationaux 5* et des entraîneurs internationaux.

COMITÉS DE CONCERTATION

Seniors

DTN, DTN A, Sélectionneur et chef d'équipe Seniors, Référent technique, Expert FFE et Vétérinaire fédéral.

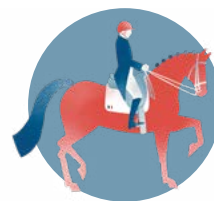
Jeunes

DTN, DTN A, Sélectionneuse et cheffe d'équipe Children, poneys, juniors, jeunes cavaliers et U25, Adjointes, Expert FFE et Vétérinaire fédéral.



LES GROUPES

Les objectifs, les conditions d'accès et le planning déterminent les couples des différents groupes et leurs modalités de maintien.



OBJECTIF PRIORITAIRE EN 2023

Échéance de l'année : championnat d'Europe du 4 au 10 septembre à Riensenbeck (GER).

CONDITIONS D'ACCÈS

Couples ayant performé dans les 4 derniers mois au moins 3 fois :

- A plus de 72% en GP de CDI 3* ou,
 - A plus de 70% en GP de CDI 4* minimum,
- dont au moins une fois à l'étranger, présents aux regroupements avec bilan technique et vétérinaire, planning de compétitions validé par le FFE.

Les conditions d'accès pourront évoluer à l'échéance de janvier 2024.

ACCÈS SÉLECTIONS

Tous CDI / CDIO/ CDIW

PROGRAMME 2023/2024

Au choix 2 CDI 3* minimum dans la période de février à début mai dont au moins un à l'étranger.

Choix de concours avec un objectif de « travail » en lien avec l'équipe fédérale.

Puis les compétitions de référence listées ci-après.



Relève du groupe Olympique, objectif progression

CONDITION D'ACCÈS

- Couples ayant performé 2 fois à 70 % minimum en GP du Grand National FFE – AC Print ou Grand Prix / Grand Prix des CDI 3* dans les 4 derniers mois.
- Couples « jeunes » dont le cheval a 9 ans ou le cavalier a 25 ans ou moins et ayant performé 2 fois à 70 % minimum en Pro Elite GP du Grand National / CDI 3* dans les 4 derniers mois. Présents aux regroupements avec bilan technique et vétérinaire, planning de compétitions validé par la FFE.

ACCÈS AUX SÉLECTIONS

CDI 3 et 4*

PROGRAMME 2023/2024

Grand National FFE – AC Print ou CDI, planning personnalisé de compétition pour le couple validé par la FFE

Les compétitions de référence :

- Grand National FFE – AC Print
- CDI 3* et 4* des plannings concertés,
- les compétitions internationales de référence listées ci-après.

Montant des primes fédérales aux propriétaires :

Primes propriétaires à la performance en GP sur les CDI de référence : minimum 72% 4 000 euros, minimum 74%

10 000 euros, minimum 78%

50 000 euros.

La prime est distribuée à la 2^{ème} performance réalisée dans les 4 mois suivant la 1^{ère} performance et avec une note de -0,10% au maximum.

Compétitions internationales de référence :

- Les Grands Prix Coupe du Monde
- Les Grands Prix des CDIO
- Les Grands Prix des CDI 5* WEL
- Les Grands Prix des CDI 4* WEL
- Les Grands Prix des CDI 3 et 4 * désignés par l'encadrement fédéral :
- Bâle (SUI) CDI-W 12-15/01/2023
- Amsterdam (NED) CDI-W 25-29/01/2023
- Lier (BEL) CDI4* CDI3* 27/02-05/03/2023
- Le Mans (FRA) CDI4* 13-16/04/2023
- Fontainebleau (FRA) CDI5* 19-23/04/2023
- Compiègne (FRA) CDIO5* CDI3* 04-07/05/2023
- Rotterdam (NED) CDIO4* 22-25/06/2023

- Aachen (GER) CDIO5* CDI4* 27/06-02/07/2023
- Knokke (BEL) CDIO4* 05-09/07/2023
- Falsterbo (SWE) CDIO5* 13-16/07/2023
- Crozet (FRA) CDI5* CDI4* CDI3* 03-06/08/2023
- Herning (DEN) CDI-W 18-22/10/2023
- Wroclaw (POL) CDI-W 27-29/10/2023
- Lyon (FRA) CDI-W 02-03/11/2023
- Stuttgart (GER) CDI-W 15-19/11/2023
- Madrid (ESP) CDI-W 23-26/11/2023
- London (GBR) CDI-W 13-18/12/2023
- Mechelen (BEL) CDI-W 26-30/12/2023
- Basel (SUI) CDI-W 11-14/01/2023
- Amsterdam (NED) CDI-W 25-28/01/2024
- Neumunster (GER) CDI-W 15-18/02/2024
- 's-Hertogenbosch (NED) CDI-W 07-10/03/2024



L'ÉQUIPE D'ENCADREMENT



MICHEL ASSERAY

Directeur technique national adjoint

Michel Asseray est cavalier chez Thierry Touzaint et passe très tôt son BEES 1. Dès l'âge de 30 ans, il devient juge international de concours complet, tout en s'occupant de son entreprise à Saumur. Il juge les 6 plus gros concours de la planète, actuellement 5*, les championnats d'Europe, le Mondial du Lion et il est membre de la commission d'appel des JO de Londres. Il est recruté en 2013 comme DTN adjoint en charge du complet, ce qui implique la responsabi-

té du pôle France de Saumur et de la détection de la relève depuis les poneys. A son actif, 39 podiums, dont les 3 médailles olympiques de Rio et Tokyo et l'or par équipe dans toutes les classes d'âge, poney, junior, jeunes cavaliers et seniors.

« J'aborde ces 3 années avec une grande motivation. Les Jeux olympiques n'ont pas d'équivalent. Devant notre public de passionnés, nous nous devons d'être à la hauteur. »

Il faut continuer à accompagner les talents identifiés et à en dénicher de nouveaux, tant chevaux que cavaliers. Pour cela, il faut cultiver la cohésion d'un groupe uni et solide dans cette ambiance très enthousiaste où tous les efforts convergent vers la performance avec le soutien indéfectible de la grande famille du complet et plus largement des sports équestres. »



THIERRY TOUZAIN

Sélectionneur et entraîneur national

Thierry Touzaint a été cavalier de haut niveau de 20 à 40 ans. Il était notamment de l'équipe qui a gagné les « Jeux de remplacement » à Fontainebleau en 1980 et qui a été médaille d'argent aux championnats du monde en 1986. Depuis 1993, à l'exception d'une interruption de 2010 à 2012,

c'est l'homme des équipes de France et il peut s'enorgueillir de 23 podiums internationaux, dont les 4 d'Athènes, de Rio et de Tokyo.

« Les médailles olympiques, c'est les meilleures! »
« Philippe Limousin vient en renfort de Jean-Pierre Blan-

co. Il est reconnu en tant que cavalier et en tant qu'entraîneur, tout comme Patrice Delaveau à qui j'ai fait appel pour le CSO. Lors des grands rendez-vous, c'est toujours la guerre sur les paddocks et il faut une stature internationale pour bien défendre sa place et ses cavaliers. »



JEAN-PIERRE BLANCO

Entraîneur adjoint au dressage

Jean-Pierre Blanco a d'abord concouru en dressage où il conquiert le titre national en jeunes cavaliers avant de devenir cavalier international de concours complet et pendant 6 ans au Cadre noir. Dans l'équipe de France aux mondiaux de 1990, il est champion

de France en 1997. Devenu coach, il est du staff fédéral sur 6 éditions des JO et des JEM et 8 championnats d'Europe.

« J'aborde les 3 ans à venir avec beaucoup d'enthousiasme. Nous aurons les championnats d'Europe, »

puis les Jeux olympiques en France. Nous sommes très motivés pour faire honneur à la mission qui nous est confiée et briller devant notre public. »



PATRICE DELAVEAU

Intervenant CSO

Patrice Delaveau est très vite performant avec 4 titres européens en cadets, juniors et jeunes cavaliers suivis à 21 ans d'une médaille de bronze par équipe en championnats du monde. Vainqueur de multiples GP et Coupes

des nations, il est deux fois vice-champion du monde dont la médaille individuelle en 2014 en Normandie.

« C'est avec beaucoup de plaisir et d'engagement que je rejoins l'équipe de France de »

complet en qualité de conseiller au saut d'obstacles. J'ai démarré ma carrière en complet, je suis donc heureux de retrouver un milieu que je connais et une équipe que j'ai côtoyée à de nombreuses reprises sur de grands championnats. »



CHRISTOPH HESS

Intervenant technique

Depuis plus de 30 ans Christoph Hess exerce en tant que juge national et international pour le concours complet et le dressage. Il accorde une grande importance à l'harmonie entre le cheval et le cavalier. Entraîneur passionné, il est aujourd'hui considéré comme l'un des meilleurs au monde, et anime des séminaires et des stages dans le monde entier. Engagé aux côtés de la fédération équestre allemande et auprès du Comité

olympique, il participe activement à la formation des juges et des instructeurs en Allemagne et dans le monde entier. Il dirige des cliniques, des ateliers et des forums pour les juges, les entraîneurs et les cavaliers dans l'ensemble des communautés internationales de dressage et de concours complet. En vue des Jeux de Paris 2024, Thierry Touzaint et Michel Asseray ont fait le choix de s'adjoindre ses services. Il renforce l'équipe fé-

dérale d'encadrement sportif en tant qu'intervenant technique, aux côtés de l'entraîneur adjoint pour le dressage Jean-Pierre Blanco, et des deux autres intervenants Philippe Limousin pour le dressage, et Patrice Delaveau pour le saut d'obstacles. Des nations comme la Grande-Bretagne et l'Allemagne, toutes deux très performantes sur le plan international, ont régulièrement recours à son expertise.



PHILIPPE LIMOUSIN

Intervenant dressage

Philippe Limousin a passé 42 ans en noir. Cavalier dans les 3 disciplines olympiques, il a arpenté les terrains internationaux en dressage, étant trop grand (1,94m) pour le complet, et il a fait travailler les élèves instructeurs et les sauteurs du Cadre. Il a eu un temps en charge les juniors et

jeunes cavaliers en dressage et il a prêté des chevaux à José Letartre qui a conquis avec eux 3 médailles de bronze européennes en para dressage.

« La demande de Thierry Touzaint et Michel Asseray m'a séduit. J'aime le complet. Les cavaliers du groupe France

comprennent vite et jouent le jeu. Certains chevaux ont de très belles allures et un fort potentiel. Pour d'autres, plus délicats, améliorer la présentation permettra de faire monter leurs notes.»



PASCAL FORABOSCO

Sélectionneur et chef d'équipe Jeunes

Pascal Forabosco a intégré la Garde républicaine de 1983 à 2006. Il a couru les plus gros internationaux de CCE, dont Badminton, et remporté la Coupe des Nations de Boekelo. En 1993, il est devenu responsable de l'équipe de la Garde, puis coach privé. Depuis 2010, il a en charge les juniors et jeunes cavaliers français avec un palmarès exceptionnel de 28 podiums

dont 5 médailles lors des Europe de Prato en 2015 et les 4 médailles d'or par équipe et en individuel à Fontainebleau en 2018.

« Nos jeunes sont travailleurs. Ils ont bien évolué avec la modernité du sport. Ils ont de bons chevaux qu'ils conservent pour passer le cap de junior à jeune cavalier, ce qui est idéal. Il est essentiel de créer la cohésion

d'équipe. C'est ce qui donne l'ambiance nécessaire pour gagner des championnats. Nous sommes à une rotation de génération. Je vais élargir la détection aux Amateur 2 et Amateur 1 pour voir davantage de cavaliers en stage et davantage personnaliser les programmes pour les faire avancer en toute sécurité.»



AMÉLIE BILLARD

Adjointe au dressage Jeunes cavaliers

Amélie Billard a obtenu plusieurs titres en concours complet : championne d'Europe junior en individuelle et par équipe, championne de France Pro Elite, 7 fois championne de France. Ensuite, elle se tourne vers le dressage et sort jusqu'en Inter I. Depuis plusieurs années, elle

travaille sur le plat des chevaux de cavaliers de complet de haut niveau. Parallèlement, elle développe le coaching, ajoutant à son arc la préparation mentale et l'écriture de livres.

« Je suis compétitrice dans l'âme. J'aime les défis et ce poste est une vraie op-

portunité. J'ai tout de suite dit oui à Michel Asseray et Thierry Touzaint. Le fait que j'aie vécu l'équipe de France jeunes m'aidera dans ce nouveau rôle, même si le contexte a évolué. Je ferai tout ce qu'il faut pour travailler de manière constructive avec les entraîneurs de chacun.»

©Photographies : FFE/PSV



FLORENCE LENZINI

Adjointe au dressage Juniors

Florence Lenzini est BEES 1 et 2, juge de dressage candidat national élite. Elle a été performante en championnat de France depuis ses années poney, en CCE puis en dressage, cumulant 7 titres de championne de France poney, jeunes cavaliers et Pro élite. Cavalière internationale, elle a été membre de l'équipe de France aux mondiaux de Rome et aux Europe.

En 2013, elle a pris en charge l'entraînement des juniors et jeunes cavaliers de concours complet pour le dressage et depuis 2015, elle se concentre sur les juniors. Elle compte à son actif 13 podiums.

« Mon rôle, lors des stages et des compétitions, est d'améliorer la locomotion des chevaux et de donner un apport technique et de conseil aux

cavaliers et aussi à leurs entraîneurs personnels.

De plus, lors du stage de préparation pour les championnats d'Europe, nous travaillons davantage sur la présentation afin de leur donner le plus de confiance sur la compétition pour qu'ils soient le mieux placés possible à l'issue du dressage et que leur destin soit dans leurs mains. »



GILLES VIRICEL

Sélectionneur et chef d'équipe Poneys

Gilles Viricel a été cavalier de saut d'obstacles et de concours complet au plus haut niveau de 1994 à 2007, avec notamment une médaille d'argent par équipe aux Europe 2005. Militaire au CSEM de Fontainebleau, BEES 2, il a piloté le complet au CSEM

avant de devenir entraîneur privé avec des succès de ses élèves également en saut d'obstacles.

« Nos équipes de complet à poney sont très performantes depuis des années. Nous allons continuer à détecter dès le plus jeune

âge les futurs champions dans les poney-clubs ainsi qu'à créer un lien avec les enseignants et les coaches sur tout le territoire. De plus je vais m'attacher à faciliter la transition poney cheval. »



ROMAIN RICHOMME

Adjoint au chef d'équipe Poneys

Titulaire d'une Licence Professionnelle Management des Structures Équestres et du BP JEPS, Romain Richomme travaille d'abord en centre équestre avant d'installer sa structure orientée CCE jeunes. Il prépare et coache des couples sur le circuit national Tournée des As et, depuis 2016, il accompagne plusieurs cavaliers en équipe de France Poney et Junior CCE sur le circuit international, dont les Europe poney.

« En collaboration avec Gilles Viricel, il est important de construire un programme technique et un suivi des cavaliers de l'équipe de France poney CCE permettant d'amener les couples au plus haut niveau pour les Championnats d'Europe. Cela repose sur des stages, un planning optimisé et une bonne concertation entre staff fédéral, cavaliers, parents et entraîneurs privés. Il

est également primordial de préparer l'avenir avec la mise en place d'un plan de détection qui s'appuie sur un travail de préparation des pistes avec les organisateurs et la création de liens avec le circuit junior pour assurer une bonne continuité. »



XAVIER GOUPIL

Vétérinaire fédéral

« Le vétérinaire fédéral est un œil extérieur par rapport à la gestion quotidienne du cheval et aux soins du vétérinaire traitant. Les check-ups réguliers, dans le cadre du suivi vétérinaire, aident au dépistage précoce des clignotants physiologiques et locomoteurs. Comme le médecin

de famille, nous prescrivons et participons à des examens complémentaires en cas de besoin. Cela permet d'avoir la satisfaction de voir bien vieillir les chevaux en compétition. »

COMITÉS DE CONCERTATION

Seniors

DTN, DTN adjoint, Sélectionneur et chef d'équipe, Expert FFE et Vétérinaire fédéral.

Jeunes

DTN, DTN Adjoint, Sélectionneurs et chefs d'équipe Jeunes, Expert FFE et Vétérinaire fédéral.

LES GROUPES

Les objectifs, les conditions d'accès et le planning déterminent les couples des différents groupes et leurs modalités de maintien.



OBJECTIF PRIORITAIRE EN 2023

Echéance de l'année : Championnat d'Europe du 9 au 13 août au Haras du Pin (61).

CONDITIONS D'ACCÈS

les performances sont prise en compte sur l'année en cours et l'année précédente avec le même cheval. (est-ce que le critère 16 ans maximum est tjs d'actualité ?

- Premier quart d'un CCI5*L
- Finissant avec un cross sans-faute et dans le temps sur un CCI5*L
- Finissant Championnats du monde
- Finissant Championnats d'Europe
- CCI4*L avec les critères suivants :
 - dressage minimum 68 % / cross 8 points max / CSO 8 points max aux obstacles
 - dressage minimum 66 % / cross 4 points max / CSO 4 points max aux obstacles
 - dressage minimum 64 % / cross 4 points max / CSO 4 points max aux obstacles

ACCÈS SÉLECTIONS

CCI4*S, CCI4*L, CCIO, CCI5*L Championnat d'Europe

PROGRAMME 2023

Le programme sportif pour chaque couple est personnalisé.

- Championnat de France Master Pro Vittel (88) 22-25 juin 2023
- Circuit du Grand National FFE – AC Print :
 - Saumur (49) 2-5 mars 2023
 - Pompadour (19) 30 mars - 2 avril 2023
 - Le Lion d'Angers (49) 18-21 mai 2023
 - Vittel (88) 22-25 juin 2023
 - Le Pin (61) 18-21 août 2023
- Epreuves de référence :
 - CCI5*L Lexington (USA) 28 avril-1^{er} mai 2022
 - CCI4*L Saumur (49) 28 avril - 1^{er} mai 2022
 - CCI5*L Badminton (G-B) 4-8 mai 2022
 - CCIO Patroni del Vivaro (ITA) 13-15 mai 2022
 - CCI4*S&L Bramham (G-B) 8-12 juin 2022
 - CCI5*L Luhmühlen (ALL) 15-19 juin 2022
 - CCIO Aix-La-Chapelle (ALL) 28 juin - 3 juillet 2022
 - CCI4*S Jardy (92) 14-17 juillet 2022
 - CCIO Le Pin (61) 11 - 14 août 2022
- Championnat d'Europe Le Pin (61) 9-14 août 2023



OBJECTIFS PRIORITAIRES EN 2023

Échéances de l'année : Grands Nationaux FFE-AC Print, Coupe des nations et classement en CCI4*L.

CONDITIONS D'ACCÈS

Dans l'année en cours et l'année précédente, avoir réalisé une performance avec un cheval de 16 ans maximum.

Premier quart d'un CCI4*L

1^{er} quart en CCI4*S avec les critères suivants : dressage minimum 68% / Cross 4pst maximum / CSO 4 pts maximum aux obstacles

3 premiers d'un CCI 4*S

3 premiers du championnat de France pro élite

3 premiers d'une Coupe des nations 4*, épreuve en équipe

3 premiers du Mondial du Lion des chevaux de 6 et 7 ans de l'année en cours et des 2 années précédentes

Champion de France des 7 ans de l'année en cours et des 2 années précédentes

ACCÈS SÉLECTIONS

Priorité : CCI4*L, CCI4*S, CCIO

Si performant : CCI5*L

PROGRAMME 2023

Le programme sportif pour chaque couple est personnalisé.

Le circuit du Grand National FFE – AC Print est le circuit de formation et de détection des couples pour l'accès au Haut Niveau.

- Championnat de France Master Pro Vittel (88) 22-25 juin 2023
- Circuit du Grand National FFE – AC Print :
 - Saumur (49) 2-5 mars 2023
 - Pompadour (19) 30 mars - 2 avril 2023
 - Le Lion d'Angers (49) 18-21 mai 2023
 - Vittel (88) 22-25 juin 2023
 - Le Pin (61) 18-21 août 2023
- Epreuves de référence
 - CCI4*L Saumur (49) 8 avril - 1^{er} mai
 - CCI4*S&L Bramham (G-B) 8-12 juin
 - CCIO Aix-La-Chapelle (ALL) 28 juin - 3 juillet
 - CCI4*L Blenheim (G-B) 14 - 18 septembre
 - CCI4*S&L Lignières (18) 28 septembre - 2 octobre
 - CCI4*L Boekelo (NED) 6-9 octobre

Si performant :

- CCI5*L Badminton (G-B) 4-8 mai
- CCI5*L Luhmühlen (ALL) 15-19 juin
- CCI5*L Burghley (G-B) 31 août - 4 septembre
- CCI5*L Pau (64) 26-30 octobre



L'ÉQUIPE D'ENCADREMENT



FANNY DELAVAL

Directrice technique nationale adjointe

Fanny Delaval est psychomotricienne de formation. Cavalière, elle a passé son BEES 1 puis son BEES 2 avant de devenir Professeur de Sport et d'intégrer la DTN en 1997, comme CTR de Normandie avec des missions nationales Cheval et Diversité. En 2003, elle est devenue conseillère pour le para-dressage à la Fédération française handisport puis à la FFE en 2017, officiant sur les champion-

nats du monde et sur les Jeux olympiques d'Athènes, Pékin, Londres et Tokyo. Depuis 2017, elle a obtenu son diplôme de Conseiller Technique et Pédagogique Supérieur et s'occupe à plein temps du para-dressage.

« A Tokyo, nous étions 6^e par équipe. C'est notre meilleure place aux Jeux Paralympiques. Notre objectif est de gagner des places pour accé-

der au podium de Paris 2024. Cela passe par le mondial d'Herning et les Europe 2023. Nous allons nous appuyer sur Carlos Lopes pour former à la fois nos cavaliers, leurs coaches et les préparateurs de leurs chevaux. Ma mission est de coordonner tout cela et d'assurer la logistique pour effacer tous les stress liés à l'organisation. »



CARLOS LOPES

Référent technique

Carlos Lopes est l'un des pionniers du para-dressage. Il a organisé les premiers championnats d'Europe chez lui à Anadia au Portugal en 2002. Ancien cavalier de l'école portugaise d'art équestre de Lisbonne, il est éleveur et juge 5* en para-dressage. Il était présent à Tokyo où l'équipe de France était 6^e.

« Le groupe de cavaliers qui était à Tokyo est très déterminé. Ils sont motivés et engagés dans leur projet sportif. Depuis les Jeux, certains chevaux sont partis en retraite, nous avons donc une équipe peu expérimentée, avec des jeunes chevaux, des jeunes cavaliers ou des couples récents. Nous allons

élargir le groupe en travaillant avec les entraîneurs de chacun pour optimiser les performances en gagnant des places dans le top 6 des nations.



EMMANUELLE DRUOTON

Vétérinaire fédérale

« Notre mission de vétérinaires fédéraux, c'est d'être garants que les chevaux soient dans le confort et de partager avec le vétérinaire traitant nos observations, à l'entraînement et en compétition. Nous avons des cavaliers vraiment sensibilisés, très proches de leurs

chevaux, qui s'en occupent personnellement, les mettent au paddock, les font brouter... Les conditions de transport, d'hébergement et de vie sur les compétitions sont devenues excellentes. La FEI et la FFE y veillent. A Tokyo, par exemple, il y avait des aires de

broutage où tout le monde allait. Mettre les chevaux dans le confort est indispensable pour aller vers la performance. »



DAVID AMAGER

Entraîneur

Cavalier de dressage et entraîneur de para-dressage de renom, ce Danois a notamment participé à la progression de son équipe nationale de para-dressage ces dernières années, avec de nombreuses médailles à la clé. Il accompagne la France dans sa dynamique d'entraînement

depuis le début de l'année 2023, aux côtés du formateur Carlos Lopes et de l'équipe fédérale d'encadrement sportif. Il est également en lien avec les entraîneurs privés et les school riders lors des Master class et en compétitions.

COMITÉ DE SÉLECTION

DTN, DTN A, Référent technique, Vétérinaire fédérale et Expert FFE.

©Photographies : FFE/PSV



LES GROUPES

Les objectifs, les conditions d'accès et le planning déterminent les couples des différents groupes et leurs modalités de maintien.



OBJECTIF PRIORITAIRE

Échéance majeure de l'année : Championnat d'Europe Riesenbeck (GER) 4-10 septembre 2023

CONDITIONS D'ACCÈS

- Couples ayant obtenu dans les 6 derniers mois au moins deux fois 70% et plus en Grand Prix FEI A ou B du grade en CPEDI 3* ou Master Class FFE.
- Bilan vétérinaire
- Planning de compétitions validé par la FFE

MASTER CLASSES

L'accompagnement fédéral se matérialise par les Master Classes.

Ce sont des sessions de travail organisées pendant la période d'inter saison. Elles se déroulent en deux temps :

- un temps d'entraînement des couples en collaboration étroite avec les entraîneurs personnels

- un temps de compétition sous le format d'une compétition nationale avec la présence d'un juge international de para-dressage.

Les compétitions Master Class sont également ouvertes à des couples non participants à l'entraînement Master Class. Le référent technique s'appuiera sur les entraîneurs et formateurs de chevaux personnels de chaque couple afin d'approfondir les bases techniques et de viser la performance. L'implication de ces entraîneurs et formateurs de chevaux aux Master classes et CPEDI de la saison est indispensable.

PROGRAMME 2023

Le programme de compétition support de sélection est indiqué dans la **Saison sportive**.

Les compétitions de référence sont les CPEDI 3* de Deauville (14) - 31 mars-2 avril, Waregem (BEL) - 21-23 avril, Kronenberg (NED) 16-18 juin et un CPEDI 3* en Europe au choix de chaque cavalier sur validation de la DTN.



CONDITIONS D'ACCÈS

- Couples ayant performé dans les 6 derniers mois au moins deux fois à 70% en Amateur 1 ou Amateur élite en compétition nationale de para-dressage en France ou à l'étranger.
- Couples ayant performé dans les 6 derniers mois au moins deux fois entre 67% et 70% en CPEDI 3* ou Master class FFE.

COMPÉTITIONS DE RÉFÉRENCE

Les compétitions de référence sont :

- CPEDI 3* de Deauville (14),
- CPEDI 3* Waregem (BEL),
- CPEDI 3* Kronenberg (NED),

Liste JOP FFE 2024 est arrêtée par la Direction technique nationale en tenant compte des critères suivants :

- Expérience du cavalier dans le très haut niveau
- Compétence du cavalier dans le très haut niveau
- Adhésion du cavalier au programme sportif proposé par l'encadrement fédéral
- Qualité des chevaux d'expérience à disposition en 2023
- Qualité des jeunes chevaux à potentiel JOP 2024 à disposition
- Relations harmonieuses du cavalier et du propriétaire
- Ambition partagée Coupes des nations et JOP du couple cavalier/propriétaire
- Qualité et rigueur de l'organisation de l'écurie
- Respect total du cavalier pour ses chevaux
- Adhésion à la stratégie de formation de la FFE
- Suivi vétérinaire des chevaux en lien avec le vétérinaire fédéral

CONTACTS FFE

Centre de contact : 02 54 94 46 00 / questions@ffe.com

FFE communication : communication@ffe.com

