



## Campagne TV : ça va décoiffer



Nouvelle campagne de rentrée	7
La FFE reçoit le trophée du tourisme pour Geocheval	13
Premières meilleures apprenties monitrices de France	20



# LONGINES EQUITA LYON CONCOURS HIPPIQUE INTERNATIONAL

LYON  
EUREXPO  
26 OCTOBRE  
30 OCTOBRE  
2022



[equitalyon.com](http://equitalyon.com)



LONGINES



# SOMMAIRE

## Vie équestre

Une prise de licence FFE historique	5
Appel à projets EquiAction	5
On en parle au club-house	21

## Clubs

LeMemoClub	4
Attentes des cavaliers hors structures	6
Campagne TV et digitale de rentrée	7
Adhérer au GHN	17
Pass'Sport 2022	19

## Sport

La voltige sur le toit du monde	8
Top performances	10
Au programme d'Equita Lyon	22

## Formation

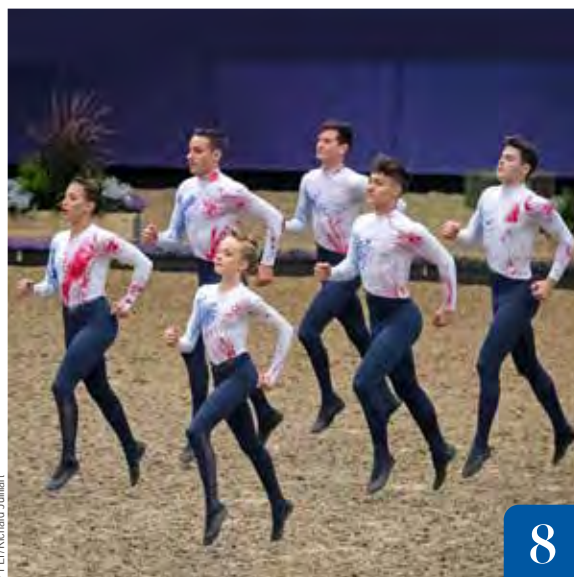
Sortie du Guide fédéral Galops® 5 à 9	11
Création du Brevet Fédéral Soigneur Animateur	18
Meilleures apprenties monitrices de France	20

## Tourisme

Partenariat FFE Parcs naturels régionaux	12
Geocheval primé	13
Equirando 2022 mémorable	14

## Références

Décisions juridiques	16
----------------------	----



LA REF - Mensuel officiel de la Fédération Française d'Équitation

Parc Équestre 41600 LAMOTTE - Tél : 02 54 94 46 00 - laref@ffe.com ■ RÉDACTRICE EN CHEF : Danielle Lambert ■ PUBLICITE : publications@ffe.com - 02 54 94 46 71 ■ ICONOGRAPHIE : Danielle Lambert, Elodie Brunaud ■ VISUEL COUVERTURE : FFE/NH ■ ONT PARTICIPÉ À CE NUMÉRO : FFE Affaires Générales, FFE Cheval & Diversité, FFE Communication, FFE Développement, FFE DTN / Olivier Simon, FFE Formation, FFE Ressources, FFE Tourisme, GHN ■ MAQUETTE : Charte Graphique : FFE - Mise en page : Quadrilaser ■ IMPRESSION : Imprimerie de Champagne ■ COMMISSION PARITAIRE : 0920 G 80336 ■ ISSN : 2115-4686 ■ TIRAGE : 11 200 exemplaires ■ DÉPÔT LEGAL : À la date indiquée sur la couverture ■ ÉDITEUR : Fédération Française d'Équitation - Association loi 1901 - Président Serge Lecomte - Siège social : Parc Équestre Fédéral 41600 Lamotte ■ ASILAGE : Affiches Generali licence et assurances, Affiche Aquita Lyon, Affiche Memento FFE 2023 ■ DIRECTEUR DE LA PUBLICATION : Serge Lecomte ■ FORCE RÉGLEMENTAIRE : Ceci est le mensuel officiel de la Fédération Française d'Équitation. Les informations portant la mention « Officiel » ont force réglementaire ■ ABONNEMENT : Envoyer vos coordonnées et un chèque de 50 € à l'ordre de la FFE à FFE Club SIF 14490 Litteau. Préciser Abonnement à La Ref au dos du chèque.



## ■ Journée du cheval



Dernière ligne droite pour préparer votre **Journée du cheval** et mettre à jour votre site internet et vos réseaux sociaux. Faites que les envies créées par la campagne de publicité TV FFE amènent les futurs cavaliers dans votre cour. Relancez vos anciens et vos contacts pris au cours de l'année. La balle est dans votre camp ! Voir page 7.

## ■ Campagne TV FFE



Ca va décoiffer, connecter, sourire, respirer, décoller... selon les spots de 8 secondes qui vont permettre de toucher des millions de téléspectateurs et d'internautes. Une promotion unique pour amplifier le rebond constaté depuis 2 ans. A relayer à vos contacts et sur vos réseaux sociaux. Voir page 6.

## ■ Licence 2023



Dès le 1<sup>er</sup> septembre, pensez à prendre ou renouveler vos licences 2023. Privilégiez la saisie du N° de licence ou cliquez sur le nom du cavalier dans la liste déroulante pour éviter de créer des doublons. Le certificat médical exigible tous les 3 ans pour les LFC doit dater de moins d'un an. Entre deux, le cavalier doit remplir un questionnaire disponible sur sa **Page Cavalier FFE**.

## ■ Adhésion 2023



Renouvelez votre adhésion dès le 1<sup>er</sup> septembre. Profitez-en pour contrôler et mettre à jour toutes les informations de votre fiche club. Vérifiez que vous avez bien choisi l'adhésion qui correspond le mieux à vos activités. Pensez à positionner très précisément votre club sur la carte. Cela permettra aux utilisateurs de Waze de vous trouver facilement.

## ■ National enseignants



Les enseignants et élèves enseignants ont rendez-vous les lundi 10 et mardi 11 octobre à l'IFCE – Le Cadre noir de Saumur pour un championnat placé sous le signe du sport et de la convivialité. Au programme CSO, CCE, dressage et hunter. Au menu, la grande tablée des régions dimanche 9 octobre ! Chacun apporte les spécialités de sa région. Tout le monde partage ! Voir [ifce.fr](http://ifce.fr)

## ■ Détenteur d'équidé



Proposez la Capacité détenteur d'équidé à vos cavaliers confirmés et propriétaires. La formation théorique est disponible en ligne sur le e-campus FFE et la formation pratique peut être assurée par tous les clubs agréés. Il faut être adhérent FFE et labellisé avec mention bien-être animal pour obtenir l'agrément FFE, dispenser la formation et faire passer le diplôme. De plus en plus indispensable.

# EDITO

## Une prise de licences FFE historique

Grâce aux efforts de tous et à une campagne de communication FFE hors du commun, nos activités équestres ont connu un rebond spectaculaire depuis 2 ans.

Nous enregistrons une progression unique dans le sport de près de 15 % soit 80 000 licences.

Merci pour votre dynamisme qui contribue à faire progresser l'équitation.

## Continuer sur la lancée

Une bonne rentrée fait le succès de l'année !

Après la campagne TV de printemps, nous lançons à la rentrée de nouveaux spots publicitaires.

Cette nouvelle série de messages combine la puissance de la télévision et l'innovation du digital.

Au programme : Spots TV, activation d'influenceurs, publicités en ligne et sur Waze.

## Journée du cheval

A la demande du plus grand nombre d'entre nous, la **Journée du cheval** aura lieu le 11 septembre.

Une seule date pour un meilleur message de promotion de l'équitation.

Les bannières Waze et l'opération média sur le digital, feront la promotion des clubs participants.

Tous les supports de communication de la rentrée, téléchargeables sur [mediacub.ffe.com](https://mediacub.ffe.com) vous permettent de renforcer l'image de nos activités auprès du public.

## Tous ambassadeurs

Relayez les messages fédéraux sur vos réseaux sociaux et affichez vos informations dans les commerces de proximité.

L'engagement de chacun est un gage de succès pour tous.

Très bonne rentrée !



© FFE/PSV

Serge Lecomte  
Président de la FFE

# APPEL À PROJETS MEDIATION AVEC LES EQUIDES



Dans le cadre de son volet d'action sur la Médiation avec les équidés, EquiAction ouvre son appel à projets : « **Médiation avec les équidés et parcours de vie** » en faveur de nos aînés.

Dans une période où le lien social est une thématique clé du bien vivre et où plusieurs confinements ont accentué la rupture sociale de nos aînés en EHPAD, le cheval médiateur est une réponse que le Fonds et la FFE souhaitent soutenir.

Vous êtes médiateur équin et souhaitez développer votre projet en faveur du « mieux vivre » de nos aînés ?

Vous avez jusqu'au 30 septembre pour déposer votre candidature.

Pour plus d'informations et pour déposer votre dossier, suivez le lien : <https://equiaction.org/appel-a-projets/>

# DÉCLENCHEURS DE L'AUTO-ORGANISATION

QU'EST-CE QUI Pousse DES CAVALIERS À S'AUTO-ORGANISER, SEUL OU À PLUSIEURS ? PRÉSENTATION DES RÉSULTATS DE TRAVAUX DE RECHERCHE FINANCÉS PAR LA FFE, L'IFCE ET L'INRAE.

MIEUX CONNAÎTRE LES USAGERS «HORS STRUCTURE» PERMET DE RÉPONDRE AUX ENJEUX SANITAIRES, SÉCURITAIRES, RÉGLEMENTAIRES, ÉCONOMIQUES, SOCIAUX ET ENVIRONNEMENTAUX QUI LEUR SONT LIÉS. VOIR AUSSI REF 235 PAGE 8.



L'auto-organisation pour être au plus proche de son cheval...



... et pour lui offrir des conditions de vie agréables

## Définition

Les usagers «hors structure» sont des pratiquants ou non-pratiquants et/ou des propriétaires et/ou gardiens d'équidés gérés indépendamment de toute structure équestre professionnelle. Les «hors structure» peuvent s'organiser seuls ou à plusieurs. La structure, dans ce contexte, est considérée comme professionnelle, qu'elle soit affiliée ou non à la FFE, à condition qu'elle soit référencée à la MSA ou avec un n° de SIRET.

## 3 profils déclencheurs

On observe 3 grands types de «hors structure» : les passionnés par l'animal, par l'activité ou l'auto-organisation héritée de l'entourage familial.

**Profil du passionné par l'activité équestre :** personne insatisfaite des activités proposées par les structures professionnelles.

- Décalage entre l'imaginaire et l'offre proposée,
- Activités insuffisamment proposées dans les structures professionnelles (randonnée ou voyages à équidé, voltige),
- Manque de personnalisation des services.

**Profil du passionné par l'animal :** personne cherchant à vivre une relation privilégiée avec son équidé.

- Prévalence ou primauté d'un temps dédié à l'observation et aux soins de son équidé par rapport à la pratique en elle-même,
- Volonté d'amélioration des conditions de vie et de bien-être de son équidé.

**Profil de l'auto-organisé héréditaire :** personne ayant un entourage familial déjà auto-organisé et reproduisant le même système d'organisation.

- Indépendance en termes de compétences permettant de gérer le quotidien et les soins de ses équidés,
- Ressources à disposition facilitant notamment l'accès au foncier nécessaire à l'auto-organisation.

## Motivations initiales

Les motivations initiales les plus importantes expliquant le choix du hors structure :

Économiser de l'argent n'est pas la 1<sup>re</sup> motivation du choix de s'auto-organiser,

- Répondre aux besoins de son équidé (conditions de vie, hébergement, bien-être) selon ses propres convictions et vivre avec lui sont les premières motivations,
- Rechercher l'autonomie, la liberté, le contact avec la nature et l'envie d'en apprendre davantage sur les équidés

sont les motivations secondaires qui expliquent le départ de ces pratiquants des structures professionnelles.

Contrairement aux autres activités sportives auto-organisées, faire plus d'activité physique n'est pas une motivation déterminante dans le choix d'organisation mais semble plus une conséquence liée au travail quotidien.

## Conditions nécessaires

La possibilité de s'auto-organiser «hors structure» est conditionnée par les ressources disponibles (foncier, temps, matériel, argent...) et les compétences des usagers (équestres, agronomiques, soins aux équidés...)

Les «hors structure» s'auto-organisent pour être en adéquation avec leurs propres valeurs :

- Recherche de valeurs non accessibles ou non proposées en centres équestres, en perception ou en réalité,
- Plaisir de vivre au quotidien avec ses équidés : «ça n'a pas de valeur».

Dans un cadre autonome, la possibilité de choisir les gens que l'on côtoie, d'avoir les mêmes valeurs et le même mode de fonctionnement sont déterminants pour s'organiser à plusieurs.

## A suivre

Dans les prochains numéros, seront notamment abordés : les activités pratiquées par les «hors structure», les difficultés rencontrées, leurs besoins, et comment positionner une offre professionnelle de produits et services à leur intention.



# CAMPAGNE DE RENTRÉE

LA NOUVELLE CAMPAGNE DE PUBLICITÉ TV DE CETTE RENTRÉE OPTÉ POUR UNE STRATÉGIE COUP DE POING, AVEC DE NOUVELLES CRÉATIONS ET DE NOUVELLES MODALITÉS. TOUT SAVOIR POUR DEVENIR AMBASSADEUR DE NOTRE SPORT.



## Émotions

Les 5 nouveaux clips sont organisés pour faire partager les émotions procurées par l'équitation. On part du visage heureux d'un personnage principal pour élargir le champ et découvrir son activité. Le message **Ça va** est suivi, selon les cas, de **décoiffer**, **respirer**, **sourire**, **décoller** ou **connecter**. La bande son est la même pour tous les clips, un battement de cœur qui devient galop. Ils se terminent tous par le message **Trouver son club sur ffe.com**.

Leur un air de famille les rend immédiatement identifiables pour imprimer dans l'esprit du public.

## Nouveau format

Le format ultra court de 8 secondes va permettre de multiplier les contacts puisque l'espace publicitaire s'achète à la seconde. Par rapport aux spots précédents de 15 secondes, le taux de répétition va être multiplié par deux.

De plus, avec 8 secondes, les téléspectateurs n'ont pas le temps de changer de chaîne et voient le spot en entier. Cela va donc favoriser un taux optimal dit « de complétion », c'est-à-dire sans abandon avant le message final.

## 122 millions de contacts

Le plan média TV inclut des créneaux grand public, des créneaux famille et des créneaux enfants. A chaque spot, sa cible, pour plus d'efficacité. Au total, plus de 4 000 diffusions sont prévues, principalement sur TF1, France 2, France 3, TMC, Gulli, BFM, W9, 6 ter et Disney Channel, soit 104 millions de contacts, dont 60 millions vers les familles et 40 millions vers les enfants.

S'y ajoute la diffusion des spots publicitaires sur les plateformes digitales YouTube, Twitch, My TF1, 6 Play et Tik Tok, soit 18,3 millions de visionnages de vidéos attendus.

Le format court permet d'être vu en intégralité lorsque les spots seront servis en pre-roll, c'est-à-dire avant la vidéo que l'on veut regarder à la demande.

## Relais

La campagne est soutenue par de l'achat média sur Facebook et Instagram au moment de la rentrée. Les formats carrousel et posts permettent de mixer images et vidéos et d'affiner la cible pour toucher un maximum d'internautes.

Des relais se font aussi sur les réseaux sociaux de la FFE et des Comités régionaux et départementaux.

La presse spécialisée a été mobilisée pour faire connaître la campagne aux cavaliers.

La presse généraliste et la presse quotidienne régionale également pour relayer les bienfaits du sport et de l'équitation vers le public.

## Ambassadeurs

L'espoir est que cette nouvelle campagne « décoiffante » fasse du bruit. Chaque club, chaque cavalier est invité à se faire l'ambassadeur de son sport en partageant les spots FFE sur ses propres réseaux sociaux et vers ses amis. Chacun peut créer son propre **Ça va...** et faire le buzz avec ses créations originales.

Le but, s'appuyer sur la notoriété de la campagne TV pour renvoyer le public directement dans les clubs à l'occasion de la **Journée du cheval** du 11 septembre.

## Optimiser le rebond

« Nous sommes dans une phase positive, souligne Serge Lecomte. La campagne vise à renforcer cette dynamique. Il faut sans cesse aller chercher de nouveaux publics et conforter l'envie de continuer des cavaliers qui sont dans nos clubs. »

5 SPOTS DE  
8 SECONDES  
DU 24 AOÛT AU  
24 SEPTEMBRE,  
SOIT  
122 MILLIONS  
DE CONTACTS  
EN TV ET DIGITAL

## Merci

La FFE remercie pour leur participation et leur soutien actif aux tournages :

- Le Poney-club Le Niavarán à Pont-L'Évêque (14)
- Romain Richomme et les cavaliers du Niavarán, Aiko, Arthur, Elise et Clément
- Sulky Experience Écurie du Petit Paris à Pennedepie (14)
- Elisa Laville
- Océane Antona
- Le Haras de la Forge à Vauville (14)
- Emmanuèle Perron-Pette

# LA VOLTIGE SUR LE TOIT DU MONDE

5 MÉDAILLES DONT LES 3 TITRES, MASCULIN POUR LAMBERT LECLEZIO, FÉMININ POUR MANON MOUTINHO ET COUPE DES NATIONS POUR LE TEAM FRANCE, ET 2 MÉDAILLES D'ARGENT POUR QUENTIN JABET ET POUR L'ÉQUIPE. UNE SORTIE HISTORIQUE POUR LA DERNIÈRE DE LAMBERT, MANON ET DAVY DELAIRE, LE SÉLECTIONNEUR NATIONAL.

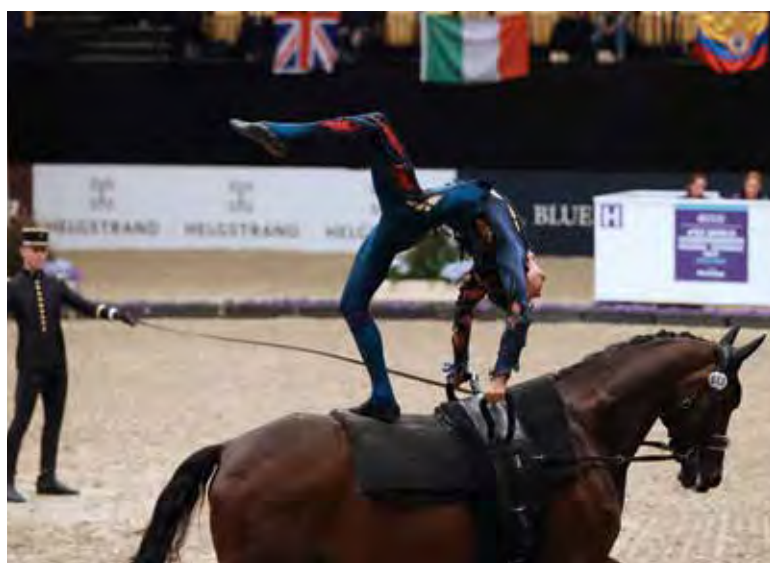


## Manon en or

En tête du championnat depuis les imposés, Manon Moutinho n'a pas cédé à la pression dans l'épreuve libre féminine. Extrêmement concentrée, la numéro 1 mondiale, vainqueur de la dernière Coupe du



Manon Moutinho / Saitiri /  
Corinne Bosshard  
Lambert LeClezio /  
Estado\*IFCE /  
Loïc Devedu



## Lambert en or

monde, a déroulé un programme de très haut niveau avec *Saitiri*, longée par Corinne Bosshard.

La Française a enchaîné les difficultés sans commettre aucune faute, dominant ses concurrentes de la tête et des épaules.

Elle s'est imposée logiquement avec un total de 9.296 pts et a remporté son tout premier titre de championne du monde, le premier acquis par une Française, ouvrant ainsi la voie à ses compatriotes.

« *J'ai encore du mal à réaliser. Tous les sacrifices et le travail que j'ai faits ont payé, je suis hyper contente pour ma longeuse et ma jument, c'est génial !*

*C'est la meilleure saison que j'aie faite, aussi grâce au staff qui m'entoure. Bamdad Memarian, notre entraîneur, arrive à me canaliser et me mettre en confiance. Le feeling est toujours bien passé. Je ne pouvais pas rêver mieux pour ce championnat. »*

Premier et deuxième au classement provisoire de l'épreuve libre hommes, Lambert LeClezio et Quentin Jabet n'ont pas craqué.

Numéro 1 mondial, champion du monde en titre, Lambert LeClezio est entré en piste avec *Estado\*IFCE*, longé par Loïc Devedu pour ses derniers championnats du monde en individuel. Il s'est transcendé lors de son libre. Le public retenait son souffle tandis qu'il déroulait le programme parfait et qu'*Estado\*IFCE* impressionnait par la souplesse de son galop.





Avec une note record de 9.567 pts pour son Libre et un total de 9.399, Lambert a, en toute logique, décroché l'or. Ce 4<sup>e</sup> titre mondial, record absolu pour la discipline, lui permet d'inscrire définitivement son nom dans l'histoire de la voltige.

« C'était assez intense en émotions aujourd'hui de savoir que c'était ma dernière compétition individuelle, avec Estado qui a été incroyable encore une fois. Je ne peux que remercier toute mon équipe qui s'occupe aussi bien de mon cheval. Merci aussi à Baba (Bamdad Memarian) et Davy (Delaire). C'est une belle façon de terminer ma carrière. Je suis tellement content pour Manon et Quentin également. C'est le travail de groupe qu'on fait qui paie aujourd'hui avec toutes ces médailles. On se tire tous vers le haut. C'est génial ! Estado c'est le cheval de ma vie. Je ne crois pas que je pourrais aimer un autre cheval autant que j'aime celui-ci. »

## Quentin en argent



Double sur le podium masculin

Quentin, tout juste 20 ans, a impressionné juges et spectateurs par sa maîtrise et sa complicité avec Ronaldo 200, longé par Andrea Boe. Il a décroché 9.032 pts sur le Libre et un total, au cumul des trois épreuves, de 8.837 pts. Une performance qui lui a assuré le titre de vice-champion du monde.

« C'était assez inattendu, je ne parlais pas au départ pour faire cette médaille, mais le travail a payé. Manche après manche, tout s'est déroulé à merveille, c'est incroyable. Quand mes pieds ont touché le sol à la réception, j'ai commencé à réaliser ce qu'on avait fait. Sur cette finale on ne formait qu'un avec mon cheval et ma longeuse, il n'y avait que nous trois, c'était fusionnel, beaucoup d'émo-

tion, de pression, mais j'ai essayé de me libérer au maximum. »

## L'équipe en argent



En tête après les imposés dans le libre Squad, l'équipe de France, créée spécialement pour ces Mondiaux, savait qu'elle aurait affaire à forte partie avec l'Allemagne, grande favorite. Manon Moutinho, Lambert Leclézio, Jeanne Braun, Louis Dumont, Dorian Terrier et Quentin Jabet, associés à Londontime, longée par Corinne Bosshard, ont présenté un programme impressionnant techniquement et artistiquement. Ils remportent la médaille d'argent derrière l'Allemagne.

## La Coupe en prime

Le 10 août pour la Coupe des nations, les Tricolores ont dominé leurs concurrents de la tête et des épaules. Le trio champion du monde Manon Moutinho, Saitiri et Corinne Bosshard a parfaitement lancé l'équipe en déroulant un libre tout en finesse et en technique et en obtenant 8.846 pts. Puis Lambert Leclézio, Estado\*IFCE et Loïc Devedu, ont survolé les débats avec une note de 9.655 pts. Restait à passer le squad et là, les voltigeurs ont semblé en état de grâce, se jouant des difficultés techniques. Les juges leur ont décerné 8.938 pts. Avec un total final de 9.146 pts, la France a remporté une nouvelle médaille d'or, devant le Danemark (8.669) et l'Autriche (8.383).

« On était trois de l'équipe à concourir aussi en individuel, et Manon et moi la Coupe des nations, on a dû gérer la fatigue de tout le monde, celle des chevaux aussi » a souligné Lambert. Physiquement, et psychologiquement c'était un vrai challenge, a ajouté Manon. C'est ce collectif et le staff très



à l'écoute qui ont fait notre force. On est vraiment super contents, terminer sur l'or, c'est vraiment génial ! »

Une figure à trois sur Londontime

## Clap de fin

Laissons le mot de la fin à Davy Delaire, comblé pour sa dernière sélection nationale : « Cinq si belles médailles, c'est formidable ! Les voltigeurs ont été top, les longeurs et chevaux fabuleux.

On est tellement fiers avec Bamdad Memarian (entraîneur) et Romain Bernard (chorégraphe), ce collectif est juste extraordinaire. Ce sont tous de gros bosseurs. La marque de fabrique de ce groupe, c'est l'humilité, le travail, la persévérance. Ils ont prouvé qu'ils étaient forts, ils gagnent à chaque fois avec la manière. Je n'oublie pas non plus tout le reste de l'équipe, le kiné, la médecin, la vétérinaire, les grooms qui sont fabuleux eux aussi.

J'ai milité pour que cette Coupe des nations soit au programme des championnats. C'est pour moi l'épreuve qui montre l'état de bonne santé d'une nation sur la discipline. »



Davy Delaire

# TOP PERFORMANCES



Hickstead



Cyrielle Lefèvre / Armanjo Serosah



Master Pro de dressage



Maé Rinaldi et l'équipe CCE poney



L'équipe CSO poney



Mathilde Juglaret / Caporal de Massa



L'équipe pony-games U-18

## Saut d'obstacles

**29/07, Hickstead (G-B) CSI05\*** : la France remporte la Coupe des nations au terme d'un barrage à 3 remporté par Marc Dilasser / *Arioto du Gevres*, prop MM Bastin, qui faisait équipe avec Olivier Robert / *Vivaldi des Meneaux*, prop Haras des Meneaux, Edward Levy / *Uno de Cerisy*, prop O Nogier, et Kevin Staut / *Visconti del Telman*, Prop F Sanguinetti.

**08/07 : Knokke (BEL) CSIO 5\*** : la France remporte la Coupe des nations, avec Simon Delestrel / *Tinka's Hero Z*, prop H-Jumping SA, Mathieu Billot / *Quel Filou 13*, prop SCEA Écurie Billot & B & V Garreau, Julien Epailard / *Caracole de la Roque*, prop SARL Top Stallions Company, et Kevin Staut / *Scuderia 1918 Viking d'la Rousserie*, prop SAS Finegal.

**01/08, Dinard CSI5\*** : Julien Epailard / *Gracieux du Pachis*, prop M Mayet, est 2<sup>e</sup> du Grand Prix.



Julien Epailard / Gracieux du Pachis

## Concours complet

**16/07, Jardy CCI4\*** : Karim Laghouag / *Triton Fontaine*, prop P Lemoine, G Bessat, C Laffitte & Écurie K Laghouag s'impose devant Romain Sans / *Unetoile de la Serre*, prop C & E Sans et Luc Chateau / *Bastia de l'Ebat*, prop Haras des Châteaux.

**14/08, Haras du Pin CCI04\*** : la France est 2<sup>e</sup> de la Coupe des Nations avec Cyrielle Lefèvre / *Armanjo Serosah*, prop C Guérin, Stéphane Landois / *Chaman Dumonceau*, prop SCEA Écurie du Cerisier Bleu, Héloïse Le Guern / *Canakine du Sudre Z*, prop B Le Guern et Gaspard Maksud / *Zaragoza*, prop J Young & M Thurlow.

**10/07, Avenches (SUI) CCI04\*S** : la France 2<sup>e</sup> de la Coupe des nations avec Sébastien Cavaillon / *Quatchina Blue Z*, prop H Azema Pessemesse, Raphaël Cochet / *Difda du Very*, prop EARL Élevage de La Louvière & cav, Cyrielle Lefèvre / *Armanjo Serosah*, prop C Guérin, et Fabrice Saintemarie / *César de Roy*, prop Syndicat César de Roy.

Maxime Livio / *Elvis de Hus Z*, est 2<sup>e</sup> en individuel et Cyrielle 3<sup>e</sup>.

**09/07, Maarsbergen (NED) CCI 4\*S** : Cédric Lyard / *Unum de'Or*, prop MC de Laurière, est 2<sup>e</sup>.

## 3 podiums attelage

**01/08, Beekbergen (NED)** : en teams, Benjamin Aillaud est 3<sup>e</sup> en paire, François Dutilloy et Franck Grimmonprez sont 2<sup>e</sup> et 3<sup>e</sup>.

## Master Pro dressage

**10/07, Vierzon** : Pauline Basquin / *Sertorius de Rima Z\*IFCE*, prop IFCE, remporte le championnat de France de dressage Pro élite devant le Cap. Guillaume Lundy / *Tempo\*IFCE*, prop IFCE, et Isabelle Pinto / *Hot Chocolat vd Kwaplas\*de la Gesse*, prop SCEA Haras de la Gesse.

## 9 médailles Jeunes

**07/08, Strzegom (POL) Europe CCE poney** : deux titres à la suite pour Maé Rinaldi / *Boston du Verdon*, prop B Rinaldi. La France en bronze avec Maé, Zoé Ballot / *Voltaire de Lalande*



Zazie Gardeau / César de Commarin LA

/ prop cav, Ambroise Maindru / *Versailles des Morins*, prop C & C Maindru, et Océane Villeton / *Babylon Night Graves* / prop Famille Villeton.

**01/08, Hartpury (G-B) Europe CCE** : Zazie Gardeau / *César de Commarin LA* l'emporte en Jeunes cavaliers.

**05/08 Strzegom (POL) Europe CSO poney** : la France est en argent avec Emma Gay Le Breton / Haras de Maison Blanche (77) / *Bad Boy du Beau Mont*, Lou Ann Beraud / C E de la Roche (42) / *Ungaro of Qofanny*, Jack Conlon-Gâteau / Gâteau Stables (58) / *Samba van de Groenheuvel*, prop cav, et Nohlan Vallat / C E de la Roche (42) / *Daenerys d'Hurl'vent*, prop J Drexler & cav.

**16/07, Oliva (POR) Europe CSO enfants** : Romane Blanc / *Zig Zag Z*, Melina Bouillot / *Canabis d'Albain*, Timothee Goffinet / *Volubie du Givre*, Lucas Delachaussee / *Atcha des Coteaux & Louise Anquetin* / *Ucello de Hus* sont 3<sup>e</sup> des Europe enfants.



Yannick Kersulec et Ruben Delaunay

**01/08, Kaposvar (HUN)** : Ruben Delaunay sur *Orlof de Condé* longé par Yannick Kersulec des Écuries du Petit Dan (14), remporte le titre européen en Jeunes voltigeurs.

**30/07 : Hartpury (G-B) Europe dressage** : Mathilde Juglaret / *Caporal de Massa*, prop S Massa, est 3<sup>e</sup> en Jeunes Cavaliers.

**23/07, St-Denis-le-Ferment Mondiaux IMGA** : l'or au mondial en U-18 pour Valentine Duverger, Irène Karabetos, Romane Lanuque, Maxime Papin, Dany Poinot et Louane Soreau et en Open de pony-games pour Paul Barreau, Julien Brun Cosme, Océane Deambrosis Larcher, Jules Duverger, Camille Stacul et Anthony Rouquette.



# SORTIE DU GUIDE GALOPS® 5 À 9

LES GUIDES FÉDÉRAUX DES GALOPS® 5 À 9 SERONT DISPONIBLES EN DEUX TOMES À LA BOUTIQUE FFE EN OCTOBRE. ILS COMPLÈTENT LA SÉRIE DES GUIDES GALOPS®. PRÉSENTATION.

## Pratique équestre

Le tome 1 s'intitule *Pratique équestre*. Il commence par les chapitres **S'occuper du cheval** qui développe prévention, protections, soins, condition physique, toilettage, nattage et tonte et **L'équipement du cheval** qui comporte, mors, brides, enrênements et selles.

Il se poursuit par le chapitre sur la **Pratique à pied** qui explique les pratiques à la main, à la longe, aux longues rênes et en liberté.

Viennent ensuite les chapitres sur la **Pratique à cheval**. Le premier est celui, très générique, de la **Pratique sur le plat**. Puis, ce sont les chapitres spécifiques sur le **Dressage**, le **Saut d'obstacles** et le **Cross**.

## Connaissances équestres

Le tome 2 est celui des *Connaissances équestres*. Les **Connaissances du cheval** font une large place à sa nature animale pour bien comprendre les habitudes de son espèce, les étapes de sa vie, son comportement et ses besoins. Cela permet d'offrir au cheval des conditions de vie adaptées qui assurent son bien-être.

La seconde partie du chapitre va au-delà de la description anatomique pour montrer les conséquences des caractéristiques physiques du cheval sur son fonctionnement en action.

Le chapitre se poursuit par la question de l'alimentation et par l'identification des points de vigilance sur la santé du cheval.

Il se termine par le signalement, l'identification des robes à panachures et des adjonctions, la traçabilité et un aperçu des principales races.

Les **Connaissances générales** s'ouvrent sur un chapitre de culture équestre avec l'histoire du cheval, celle de l'équitation, l'évocation des grands maîtres, des grandes écoles et des champions olympiques. Il se poursuit avec la présentation de l'environnement institutionnel de l'équitation et se conclut sur l'organisation de la compétition.

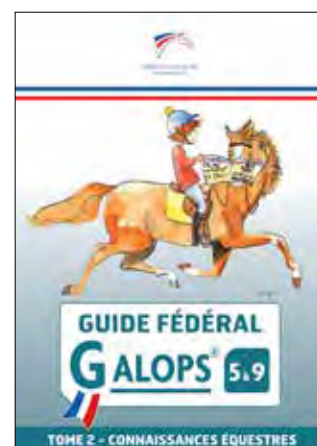
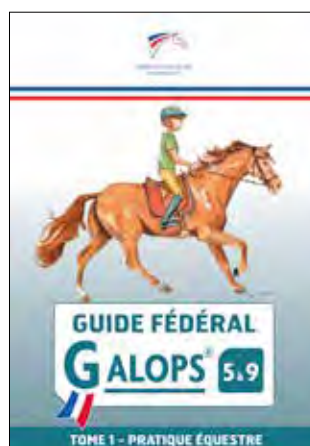
## Somme

Les deux livres, respectivement de 164 et 120 pages, constituent un manuel d'équitation pour le tome 1, d'hippologie et de culture équestre pour le tome 2.

A jour des dernières connaissances scientifiques, ils développent des sujets jusqu'ici peu développés dans les manuels fédéraux comme la pratique à pied, l'éthologie ou le bien-être animal.

## Culture

Pour la première fois, la FFE propose un guide de culture équestre avec l'histoire du cheval et de l'équitation qui intègre les dernières découvertes de l'archéologie et de la science. L'environnement institutionnel de l'équitation **traite de la FFE, son rôle, son statut et ses missions**, et propose une synthèse raisonnée des organismes de la filière et des institutions.



## Pour tous les cavaliers

Les cavaliers qui préparent leurs Galops® y trouveront les connaissances et compétences à maîtriser pour réussir leur examen, avec en tête de chaque partie la liste de ce qui concerne spécifiquement leur Galop®. Les cavaliers confirmés y trouveront des ouvrages de fond qui leur permettront de réactiver leur motivation pour conforter et élargir leurs connaissances.

## Galops® 8 et 9

Cela a été l'occasion de revoir complètement le programme des Galops® 8 et 9 pour élargir leur contenu. La large partie connaissance du cheval est matière à proposer à ses cavaliers confirmés des séances spécifiques, soit dans le cadre de l'accès à la Capacité détenteur d'équidé, soit dans le cadre de l'éducation de nouveaux et / ou jeunes chevaux ou poneys, soit dans le cadre de la préparation à l'entrée dans les formations aux métiers du cheval.

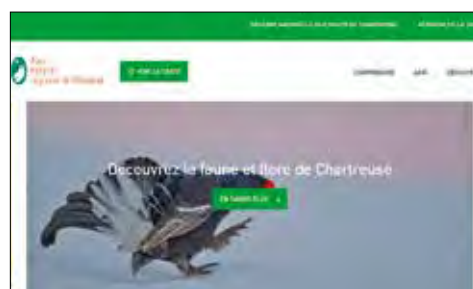


## Echelle de progression

Publiée en 2020, l'échelle de progression est le complément idéal des Guides en ce qui concerne la formation du cheval. Elle permet de construire un programme d'éducation progressif dans le respect des capacités d'acquisition du cheval.

# PARCS NATURELS RÉGIONAUX

LA FFE DÉVELOPPE, EN LIEN AVEC LA FÉDÉRATION DES PARCS NATURELS RÉGIONAUX DE FRANCE (FPNRF), UN PROJET COLLABORATIF PERMETTANT DE STRUCTURER ET DE VALORISER LE TOURISME ÉQUESTRE AU SEIN DES TERRITOIRES D'EXCEPTION QUE REPRÉSENTENT LES PARCS NATURELS RÉGIONAUX. CELA CONCRÉTISE LES TRAVAUX EFFECTUÉS CES DERNIÈRES ANNÉES PAR LA FFE-CNTE SUR LES TERRITOIRES NATURELS RECONNUS, DONT LES PNR.



Accueils des sites web PNR de La Brenne, Médoc et de Chartreuse

## Les PNR, des territoires privilégiés

Il n'est plus à démontrer que le tourisme d'aujourd'hui s'oriente vers une pratique durable au plus proche de la nature, en itinérance douce et dans des environnements propices au ressourcement grâce aux activités de pleine nature. Le tourisme équestre représente donc un fort potentiel de développement pour les Parcs Naturels Régionaux, ainsi qu'une offre en adéquation avec les besoins actuels lors de séjours plus ou moins longs. Les projets pilotes entre la FFE et les **Parcs Naturels Régionaux** ont pour vocation de s'adapter aux spécificités et thématiques de chaque territoire et, ainsi, de proposer aux différents publics une immersion Pleine Nature au contact des équidés.

## Les projets pilotes PNR

Cette année 2022 est dédiée à une phase expérimentale afin d'accompagner les premiers projets pilotes, qui feront de leur projet une source d'ins-

piration pour les prochains PNR souhaitant inscrire le tourisme équestre parmi leurs axes de développement Pleine Nature.

3 PNR ont déjà mis en œuvre 3 approches différentes.

Le **PNR de la Brenne** propose la découverte des variations paysagères de ce territoire ornithologique remarquable proposant des offres d'équitation de pleine nature clés en main.

Le **PNR Médoc** organise la pratique du tourisme équestre dans un jeune Parc aux terres viticoles et sylvicoles ainsi qu'à la côte littorale qui lui confèrent ainsi des atouts pour les cavaliers de passage et pour les Centres de Tourisme équestre locaux.

Le **PNR de Chartreuse** structure le tourisme équestre en permettant aux cavaliers de tous niveaux de partir à la rencontre des massifs régionaux et de vivre des escapades à couper le souffle!

Dans chacun des PNR, l'expérience laisse place à l'authenticité des lieux et de leur culture : des environnements naturels traversés, jusqu'aux multiples patrimoines rencontrés. Une mise en avant à retrouver dans les articles Pro-

menade et Randonnée du site **Cheval Nature**.

## Accompagnement FFE

A travers ces projets, la FFE met en lien les différents acteurs incontournables créant ainsi une structuration et une diffusion du tourisme équestre pérenne à l'échelle de chaque territoire. Médiatrice de ce lien, la FFE propose ainsi un accompagnement grâce à ses Comités régionaux et départementaux de tourisme équestre, experts locaux de l'équitation de pleine nature. Cette première étape permet également l'élaboration d'un kit d'accompagnement, prochainement proposé aux Parcs Naturels Régionaux souhaitant développer leur offre de tourisme équestre.

Les travaux menés avec les trois projets pilotes seront abordés durant un **webinaire** organisé pour cette fin d'année 2022 : seront au programme des retours d'expériences, des points d'étapes des premières retombées, et des échanges entre PNR et Comités de Tourisme équestre.

Plus d'informations à venir !



# TROPHÉE POUR GEOCHEVAL



LES TROPHÉES DE L'INNOVATION DU TOURISME, ORGANISÉS PAR LE MEDIA DE RÉFÉRENCE L'ECHO TOURISTIQUE, RÉCOMPENSENT LES MEILLEURS PROJETS DU SECTEUR DANS DIFFÉRENTES CATÉGORIES. LE JURY, COMPOSÉ D'EXPERTS DU TOURISME OU DU DIGITAL, ET LE VOTE DES INTERNAUTES, ONT CETTE ANNÉE RÉCOMPENSÉ GEOCHEVAL, LA CARTE INTERACTIVE DES ITINÉRAIRES ÉQUESTRES DÉVELOPPÉE PAR LA FFE.



Frédéric Bouix reçoit le Trophée

## Reconnaissance

Reportée pour cause de crise sanitaire, la cérémonie de remise des Trophées de l'Innovation du Tourisme s'est tenue le 7 juillet à Paris.

Sur près d'une centaine de candidatures reçues, le jury avait nommé une vingtaine d'entreprises du tourisme, finalistes pour les Trophées de l'Innovation.

Les internautes avaient été invités à voter en ligne au printemps 2020, l'avis du jury comptant pour 60 % du classement.

GeoCheval était en lice dans la catégorie France, récompensant un produit touristique innovant sur le territoire français, mettant en avant une offre ou un thème particulier.

Les 13 experts de l'industrie du voyage – parmi lesquels Valérie Boned, secrétaire générale des Entreprises du Voyage, Julien Buot, directeur d'Agir pour un tourisme responsable et Alain Capestan, directeur général délégué de Voyageurs du Monde – ont souligné la valeur ajoutée de GeoCheval pour le développement d'un tourisme doux, à la découverte du patrimoine

naturel et culturel, au plus proche de la nature.

« Le tourisme responsable est résolument mis à l'honneur de ces Trophées 2022 » a souligné Linda Laine, rédactrice en chef de *L'Echo touristique*.

Avec Frédéric Vanhoutte, PDG d'Eventiz Media Group, elle a remis le Trophée de l'Innovation du Tourisme à Frédéric Bouix, délégué général de la FFE et président de la FITE.

« L'innovation, la concertation et l'ambition sont au cœur de GeoCheval, a-t-il réagi. Véritable invitation à la découverte du patrimoine naturel et culturel des régions françaises au rythme des

pas des chevaux, GeoCheval met pleinement en avant le territoire comme destination.

54 % des Français souhaitent des vacances équestres. Les randonneurs équestres contribuent à l'animation du territoire et aux retombées économiques pour les opérateurs touristiques et les commerces.

La FFE s'emploie à positionner l'équitation de pleine nature comme actrice du tourisme à part entière. Ce Trophée de l'Innovation du Tourisme, décerné par la filière, est une belle reconnaissance ! Nous partageons ce Trophée avec les professionnels et les bénévoles qui font vivre le tourisme équestre au quotidien. »

## Itinéraires équestres en 3.0

GeoCheval recense sur une carte interactive les itinéraires équestres dans tout l'Hexagone. Elle est réalisée en lien avec les CRTE, CDTE, les baliseurs et les collecteurs GPS qui assurent le relevé des informations sur le terrain, mais également les collectivités territoriales.

C'est LE site de référence pour l'itinérance à cheval, que la pratique soit encadrée ou individuelle avec ses 30 000 km d'itinéraires balisés, 1 875 points d'intérêt touristiques ou équestres, 1 064 établissements équestres labellisés à proximité...

Rappelons que GeoCheval précise le revêtement des itinéraires, les possibilités de pratiques (attelé et/ou montée), propose des fonds de cartes et même les photographies des passages signalés comme zones de vigilance.

AVEC GEOCHEVAL, LA FFE REMPORTE LE TROPHÉE DE L'INNOVATION DU TOURISME !



## En savoir plus

Le site *GeoCheval* est à la disposition de tous pour préparer ses itinéraires.

Vos CDTE et CRTE sont vos interlocuteurs pour inscrire de nouveaux itinéraires utiles. La formule Classic comprend toutes les fonctions de base. Des services supplémentaires sont compris dans la formule premium qui est un avantage club et licence.





# EQUIRANDO MÉMORABLE

C'EST À RUE, EN BAIE DE SOMME, QU'A EU LIEU L'ÉDITION 2022 DE L'EQUIRANDO, LE PLUS GRAND RASSEMBLEMENT EUROPÉEN DE TOURISME ÉQUESTRE. 950 EQUIRANDINS VENANT DES QUATRE COINS DE LA FRANCE, MAIS AUSSI D'ALLEMAGNE, DE BELGIQUE, D'ESPAGNE ET DE SUISSE, ONT ÉTÉ ACCUEILLIS. CETTE ÉDITION FUT EXCEPTIONNELLE TANT POUR LES PARTICIPANTS QUE POUR LES SPECTATEURS, VENUS EN NOMBRE LORS DE L'IMPRESSONNANT DÉFILÉ DANS LES RUES DE LA CAPITALE DU MARQUENTERRE.

Frédéric Bouix, les organisateurs et les partenaires de l'Equirando 2022 réunis devant le beffroi de Rue pour la présentation de l'événement qui a bénéficié du soutien actif de nombreux partenaires et collectivités au premier rang desquels la Région des Hauts-de-France, le Département de la Somme et la commune de Rue.

© FFE/CDT/EN

## L'arrivée tant attendue

Après plusieurs jours de randonnée, voire des mois pour certains, à travers les beaux paysages de nos régions et départements, les Equirandins se sont réunis durant trois jours festifs au Haras Henson à Rue (80), du 29 au 31 juillet.

Les 950 Equirandins et 850 équidés ont continué leur aventure en apothéose en découvrant l'environnement typique des terres de la Baie de Somme, un endroit idéal pour cet événement d'envergure. Les cavaliers et meneurs ont pu poser leurs sacoches et s'installer sous un magnifique soleil durant la journée du vendredi, avant de se retrouver autour du premier dîner de ce week-end riche en émotions.

## Les festivités

Les spectacles équestres ont battu leur plein les vendredi et samedi soir, en proposant au public des représentations en harmonie entre homme et cheval, mais aussi des présentations de races typiques du territoire : le cheval Henson, le Boulonnais et le Trait du Nord.

Très apprécié des Equirandins et du grand public, le village d'exposants, avec divers stands et produits régionaux, fut aussi une animation incontournable de ces trois jours de manifestation.

Le samedi matin, une boucle de 24 km emmenait les randonneurs à la découverte des plages de la Baie de



Somme, grâce à un partenariat avec la Réserve naturelle dont fait partie le Parc du Marquenterre. Les Equirandins étaient guidés par les accompagnateurs des Espaces équestres Henson, qui ont pu leur partager les richesses de cette faune et flore exceptionnelles.

## A l'honneur

Durant la traditionnelle soirée de gala de l'Equirando, le Comité d'Organisation Equirando 2022 a récompensé les Equirandins dans 5 catégories, à savoir :

Elisabeth CREVEL, au titre de *La doyenne de l'édition*,  
Bernard SEICHEPINE, au titre de *Plus long périple*,  
L'équipe Cannelle et Chocolat, au titre de *Le plus gourmand*,  
L'équipe Ecurie des Acacias, au titre de *La plus animée*,

L'équipe Aurel Horse, au titre du *Coup de cœur du jury*.

Ont également été mises à l'honneur pour leur participation active à l'organisation de l'Equirando et leur belle délégation, l'équipe des Vertes Collines et l'Association Picarde des Randonneurs Éleveurs Amateurs de Chevaux.

## Le grand défilé

Les régions et pays ont pu se mettre en scène et en selle durant l'impressionnant défilé des Equirandins et de leurs compagnons de voyage dans la ville de Rue (80). Avec le beffroi comme décor d'exception, 10000 spectateurs y ont assisté et ont applaudi les cavaliers et meneurs ayant revêtu les couleurs régionales ou bien des costumes originaux. Des souvenirs et des images inoubliables pour les Equirandins et le public !

## Photos & vidéos

Retrouvez d'autres photos et vidéos de l'Equirando 2022 sur les réseaux sociaux !

[Equirando.com](http://Equirando.com)

Page Facebook :

[Equirando](#)

Groupe Facebook :

[Equirando 2022 - le groupe des Equirandins](#)

Comptes Instagram :

[@Equirando.official](#) et [#Equirando2022](#)





FQUIRANDO 2022





# DÉCISIONS JURIDIQUES

OFFICIEL

## COMMISSION JURIDIQUE ET DISCIPLINAIRE DE 1<sup>re</sup> INSTANCE DU 11/05/2022

N° 529-09-2022

La FFE a eu connaissance de faits d'atteinte à l'éthique, d'atteinte aux biens d'autrui, ainsi que de manœuvres mettant en danger la sécurité des personnes et des chevaux, qui se seraient déroulés lors du concours n° 2279702 (PMG International) organisé du 19 au 21 décembre 2021 au Parc Equestre Fédéral à LAMOTTE-BEUVRON.

Madame Ornella MARAGNA, Madame Nel GILLOT et Monsieur Thomas RICHALET ont fait l'objet de poursuites devant la Commission juridique et disciplinaire de 1<sup>re</sup> instance de la FFE.

Par une décision rendue le 11 mai 2022, la Commission a prononcé les sanctions suivantes :

- Madame Ornella MARAGNA : une relaxe.
- Monsieur Thomas RICHALET : une amende de deux cents euros (200 €) ainsi qu'une suspen-

sion de deux (2) ans de la licence compétition assortie d'un sursis d'un (1) an.

- Madame Nel GILLOT : une amende de deux cents euros (200 €) ainsi qu'une suspension de deux (2) ans de la licence compétition assortie d'un sursis d'un (1) an.

N° 531-II-2022

La FFE a eu connaissance de faits d'agression verbale et des faits d'atteinte à l'éthique, qui auraient

eu lieu entre 2018 et 2021 à l'encontre d'un cavalier.

L'entraîneur qui aurait commis les faits a fait l'objet de poursuites devant la Commission juridique et disciplinaire de 1<sup>re</sup> instance de la FFE. Par une décision rendue le 11 mai 2022, la Commission a prononcé la sanction suivante :

- Une relaxe de l'entraîneur.

## COMMISSION JURIDIQUE ET DISCIPLINAIRE DE 1<sup>re</sup> INSTANCE DU 23/06/2022

N° 532-I2-2022

La FFE a eu connaissance de faits de substitution de cavaliers, qui auraient eu lieu lors du concours SIF n° 2267918, qui s'est déroulé du 4 décembre 2021 au 5 décembre 2021 à NOUANS-LES-FONTAINES.

Le coach, le cavalier prête-nom et le cavalier ayant participé à la compétition litigieuse sous un faux nom ont fait l'objet de poursuites devant la Commission juridique et disciplinaire de 1<sup>re</sup> instance de la FFE.

Par une décision rendue le 23 juin 2022, la Commission a prononcé les sanctions suivantes :

- Une relaxe pour le cavalier prête-nom.
- Une amende de quatre cents euros (400 €) à l'encontre du coach.

- Une amende de deux cents euros (200 €) ainsi qu'une suspension de six (6) mois de la licence compétition assortie d'un sursis de trois (3) mois à l'encontre du cavalier ayant participé à la compétition litigieuse sous un faux nom.

N° 533-I3-2022

La FFE a eu connaissance de faits de substitution de cavaliers, qui auraient eu lieu lors du concours n° 202277153 qui s'est déroulé du 1<sup>er</sup> au 3 avril 2022 à FONTAINEBLEAU.

Le titulaire du compte engageur, le cavalier ayant participé à la compétition litigieuse sous un faux nom et le cavalier prête nom ont fait l'objet de poursuites devant la Commission juridique et disciplinaire de 1<sup>re</sup> instance de la FFE.

Par une décision rendue le 23 juin 2022, la Commission a prononcé la sanction suivante :

- Une amende de quatre cents euros (400 €) à l'encontre du titulaire du compte engageur.
- Une amende deux cents euros (200 €) ainsi qu'une suspension de six (6) mois de la licence compétition assortie d'un sursis de trois (3) mois à l'encontre du cavalier ayant participé à la compétition litigieuse sous un faux nom.
- Un avertissement à l'encontre du cavalier prête nom.
- La disqualification du cavalier de l'épreuve litigieuse.

N° 535-I5-2022

La FFE a eu connaissance de faits de substitution d'équidés, qui

auraient eu lieu lors du concours n° 202249006 organisé par le Parc Départemental de l'Isle Briand au LION D'ANGERS

Le cavalier ayant engagé l'équidé et ayant participé à la compétition litigieuse avec l'équidé substitué a fait l'objet de poursuites devant la Commission juridique et disciplinaire de 1<sup>re</sup> instance de la FFE.

Par une décision rendue le 23 juin 2022, la Commission a prononcé la sanction suivante :

- Une amende de six cents euros (600 €) à l'encontre du cavalier ayant engagé l'équidé et ayant participé à la compétition litigieuse avec l'équidé substitué.

## COMMISSION JURIDIQUE ET DISCIPLINAIRE D'APPEL DU 05/07/2022

N° 530-I0-2022

La FFE a eu connaissance de faits de substitution de cavaliers, qui auraient eu lieu lors du concours n° 202113024 qui s'est déroulé le 24 octobre 2021 à SALIN DE GIRAUD.

L'entraîneur d'un cheval d'endurance, après engagement de son animal via son compte FFE sur une course, a fait l'objet de poursuites

devant la Commission juridique et disciplinaire de 1<sup>re</sup> instance de la FFE suite à une substitution de cavalières intervenue lors du déroulement de la compétition.

Par une décision rendue le 11 mai 2022, la Commission a prononcé la sanction suivante :

- Une amende de mille euros (1000 €) ainsi qu'une suspension d'un (1) an de la licence compéti-

tion assortie d'un sursis de six (6) mois à l'encontre de l'entraîneur.

- Une suspension d'un (1) an de la licence compétition assortie d'un sursis de six (6) mois à l'encontre du cavalier.
- La confirmation de la disqualification du cavalier prête nom de l'épreuve litigieuse.

L'entraîneur a fait appel de la décision rendue à son encontre. La Commission Juridique et Disciplinaire d'appel

a estimé que l'entraîneur devait être sanctionné pour sa négligence mais qu'il convenait de modifier la décision de première instance en raison du fait qu'il n'avait pas agi de façon intentionnelle et des circonstances particulières dans lesquelles l'incident s'est déroulé. Elle a condamné le mis en cause à une peine d'amende de mille (1000) euros et à la suspension de sa licence de compétition de six (6) mois avec sursis.





# ADHÉRER AU GHN

**DIRIGER UN CENTRE ÉQUESTRE, PASSE FORCÉMENT PAR UNE ÉCOUTE ACTIVE DE SON ENVIRONNEMENT ET UNE TENUE COMPTABLE RÉGULIÈRE. CETTE VEILLE PERMET D'ANTICIPER LES RISQUES INHÉRENTS À SON ENTREPRISE. LE GHN EST À VOTRE SERVICE POUR Y CONTRIBUER.**

Syndicat responsable, le rôle du GHN consiste à vous accompagner, quelle que soit la taille ou les activités développées au sein de votre structure. Avec une cotisation syndicale accessible et un service premium respectueux de chacun, le GHN est au service des entrepreneurs de la filière. Si comme nous, vous pensez qu'il est préférable d'agir plutôt que de subir, alors, rejoignez-nous !

## Avantages adhésion

La gestion administrative, la réglementation, les obligations légales sont parfois difficiles à comprendre. A partir de 12 € par mois, bénéficiez d'avantages incontournables pour optimiser la gestion de votre entreprise :

- Actualité juridique, fiscale et sociale. Accédez à une information claire et fiable fournie par nos juristes, spécialistes de la filière et de la défense des entreprises et des entrepreneurs,
- Modèles éprouvés et adaptés de contrats, registres obligatoires, affichages légaux...
- Accédez à la base documentaire et aux Newsletters du GHN afin de bénéficier de toute l'information réglementaire applicable,
- Economisez en profitant d'achats groupés adaptés aux besoins des entreprises équestres.

## Abonnement premium

La réponse individualisée est accessible via l'abonnement premium. Pour moins de 0,1 % de votre chiffre d'affaires, vous avez la possibilité

d'échanger directement avec des juristes spécialisés dans les domaines sociaux, fiscaux, juridiques, etc. Ils vous accompagnent pour résoudre vos difficultés du quotidien et vous conseillent dans l'optimisation de vos projets de développement. L'abonnement premium vous donne également accès à une gamme de services étendus.

- Assistance juridique, fiscale et sociale. A la suite d'un simple mail ou contact téléphonique, une information claire et fiable est fournie par nos juristes, spécialistes de la filière,
- Accompagnement juridique pour vos procédures,
- Prise en charge de l'édition des bulletins de salaire de vos employés, des déclarations de charges sociales, et de la bonne application de la convention collective,
- Solution pour la tenue de la comptabilité en partenariat avec l'AS CENTRE LOIRE,
- Recouvrement des factures impayées des clients des centres équestres,
- Formation à la création et à la gestion d'un établissement équestre,

## Pour que votre voix porte

Nos victoires syndicales sont nombreuses. Nos combats encore plus. Dès la rentrée, tous nos efforts se concentreront sur la TVA et la mobilisation autour de la loi de finance qui devrait signer le retour à une fiscalité adaptée. L'efficacité du GHN, sa liberté de ton, son indépendance vis-à-vis des institutions dépendent de vos adhésions. 50 % des établissements équestres sont membres du GHN



rejoignez-nous à votre tour : <https://www.ghn.com/fr/>

## Des économies avec nos partenaires

Vous souhaitez nous rejoindre pour profiter des nombreux avantages proposés par le GHN. Adhérez dès septembre et profitez de nos offres spéciales de rentrée.

### Lucia Energie

Face à la flambée des prix de l'électricité, le GHN, avec **Lucia** propose :

- 20 % sur l'abonnement,
- Un blocage des prix de l'électricité pour 3 ans.

### Défibrillateurs Schiller

Depuis janvier 2022, les ERP X sont tenus de s'équiper d'un défibrillateur. Retrouvez les conditions négociées par le GHN pour ses adhérents en partenariat avec la société **Schiller**.



## Solutions GHN

Retrouvez l'ensemble des solutions GHN pour répondre à vos problématiques de dirigeant sur <https://www.ghn.com/fr/solutions>.



# SOIGNEUR ANIMATEUR

LE BREVET FÉDÉRAL SOIGNEUR ANIMATEUR DE CLUB ÉQUESTRE, BF SACE, PERMET UNE ENTRÉE PRÉCOCE DANS LES MÉTIERS DU CENTRE ÉQUESTRE POUR RENFORCER L'ENCADREMENT DE L'ÉQUITATION.



Il s'agit d'une qualification intermédiaire s'inscrivant dans le cadre d'un parcours de formation Animateur d'Équitation d'ores et déjà accessible dès le Galop® 3 dans le cadre d'un parcours de formation en apprentissage sur 2 ans ou en parallèle d'un diplôme de l'enseignement agricole.

Cette dernière possibilité s'inscrit dans la continuité de la convention signée en début d'année entre la Direction générale de l'enseignement agricole du ministère de l'agriculture et la FFE.

## Quels sont les objectifs de la formation ?

Développer un socle de compétences élémentaire solide dans les domaines de la pratique équestre, de la connaissance du cheval et du poney, de la relation client et de l'animation pour aborder dans les meilleures conditions son parcours de professionnalisation dans les métiers de l'encadrement de l'équitation.

## Comment se déroule le parcours de formation ?

Le BF SACE est accessible uniquement en bi qualification adossé à une formation principale :

- Soit dans le cadre d'un parcours Animateur d'équitation en apprentissage sur 2 ans,
- Soit dans le cadre d'une formation de l'enseignement agricole : CAPA Palefrenier soigneur, Bac pro CGEH, etc.

Dans le cadre de l'Animateur d'équitation, le parcours consiste en une première année centrée sur le développement des compétences techniques, les soins et la connaissance du cheval, l'animation hors pratique équestre et la découverte de la relation client.

En parallèle d'une formation agricole, le jeune suit la formation principale à laquelle des contenus complémentaires sont ajoutés pour permettre de développer les compétences visées par le BF SACE.

Dans les 2 cas, un stage en entreprise est associé à la formation et permet d'acquérir une première expérience.

## Que fait concrètement un candidat BF SACE au sein de l'entreprise de stage ?

En entreprise, le jeune est accompagné par un tuteur ou un maître d'apprentissage selon la formation prin-

## Elargir la base de recrutement pour mieux aborder les métiers

Dans une période où un grand nombre de clubs rencontrent des difficultés pour recruter, une des solutions consiste à élargir la base de recrutement des futurs professionnels. C'est dans cet objectif que la FFE a créé le Brevet Fédéral Soigneur Animateur de Club Équestre – BF SACE.

Accessible dès le Galop 3, ce brevet constitue un sas d'entrée dans la filière des métiers des soins aux chevaux, de l'animation et de l'enseignement de l'équitation.

## Donner sa chance au plus grand nombre

Il a été pensé pour répondre à un double besoin d'accessibilité technique et financière, le coût du perfectionnement technique à cheval étant un des freins à l'accès à nos métiers.

## Le BF Soigneur Animateur de Club Équestre en 10 questions

### A quels besoins de la filière répond le BF SACE ?

La création de ce BF vise les objectifs stratégiques suivants :

- Elargir le vivier de recrutement des futurs professionnels pour répondre aux besoins des entreprises,
- Favoriser l'accessibilité technique et financière pour les candidats les plus motivés,
- Renforcer dès le début du parcours de professionnalisation une connaissance approfondie des équidés pour poser les bases d'une culture « d'homme/femme de cheval » et les fondamentaux de l'animation et de la relation client.

### A qui s'adresse le BF SACE ?

Il s'adresse aux candidats d'un niveau équestre minimum Galop® 3, motivés par les métiers de l'encadrement de l'équitation. Chaque centre de formation peut néanmoins définir un niveau technique de recrutement supérieur en fonction des spécificités de la formation qu'il met en œuvre.



cipale en complément de laquelle se déroule de BF.

Il est impliqué dans le fonctionnement du club dans les domaines suivants :

- Soins aux chevaux et entretien des installations,
- Accueil et relation clients,
- Animation du club et des temps périphériques à la pratique notamment pour accompagner les cavaliers dans la découverte de la relation avec le cheval.

### Un candidat BF SACE peut-il encadrer les activités sportives ?

La formation BF SACE est d'abord centrée sur la connaissance et les soins aux équidés, l'animation hors pratique sportive et le perfectionnement technique du candidat. Dans le cadre d'une formation Animateur d'équitation, l'élève ne peut encadrer l'activité sportive qu'après avoir validé les exigences préalables à la mise en situation pédagogique. Pour s'y présenter, il doit avoir validé au minimum un Galop® 5.

### Comment se passe l'examen du BF SACE ?

À l'issue de sa formation, le jeune est présenté à un examen qui est organisé par le centre de formation et qui comprend :

- Une épreuve équestre de niveau Degré 1,

- Une épreuve d'accueil et d'animation,
- Un contrôle continu pour les soins aux chevaux.

### Quel intérêt pour le jeune ?

En rallongeant le temps de formation, le BF SACE permet de développer un socle de compétences permettant de garantir le succès de son parcours de professionnalisation dans les métiers des centres équestres.

Les jeunes issus de l'enseignement agricole seront bien préparés pour intégrer une formation dans le champ des activités sportives.

La validation du BF SACE, permet la validation anticipée de certaines épreuves de l'Animateur d'équitation : soins aux chevaux, épreuve de longe. Elle permet également une validation intermédiaire en fin de première année d'Animateur d'équitation permettant au jeune et à son formateur d'évaluer les progrès réalisés et de maintenir la motivation.

### Quel intérêt pour les organismes de formation ?

Pour les centres de formation AE, le BF SACE constitue une opportunité d'élargir sa base de recrutement et de proposer un parcours sur 2 ans en apprentissage.

Pour les établissements d'enseignement agricole, le BF SACE permet de mieux préparer les jeunes qui en-



© FFE/EB

visagent de poursuivre dans la filière des métiers de l'encadrement de l'équitation et d'améliorer la lisibilité de l'offre de formation de l'établissement en l'identifiant au sein du parcours de professionnalisation de ces jeunes.

Tous les centres agréés seront mis en avant sur le site métiers de la FFE.

### Qui peut former au BF SACE ?

La procédure d'agrément est fortement simplifiée. Peuvent candidater les adhérents FFE titulaires d'un agrément Animateur d'équitation ou établissements d'enseignement agricole préparant aux diplômes du ministère de l'agriculture.

Vous pouvez obtenir le formulaire de demande d'agrément en adressant un mail à [formation@ffe.com](mailto:formation@ffe.com).

## PASS'SPORT 2022

**2954 ÉTABLISSEMENTS ÉQUESTRES ADHÉRENTS DE LA FFE ONT SOLlicitÉ LE PASS'SPORT EN 2021 POUR 43 955 BÉNÉFICIAIRES. MALGRÉ CE SUCCÈS DE PARTICIPATION, BEAUCOUP DE DIFFICULTÉS NOUS ONT ÉTÉ REMONTÉES. NOUS LES AVONS TRANSMISES AU MINISTÈRE CHARGÉ DES SPORTS QUI A ADAPTÉ ET SIMPLIFIÉ LE DISPOSITIF POUR 2022.**

### Nouveautés 2022

Ouverture du 1<sup>er</sup> juin au 31 décembre 2022,

Enregistrement des bénéficiaires par un code individuel reçu par courriel et SMS depuis le 15 juillet,

Rétroactivité pour les jeunes inscrits avant le 15 juillet,

Remboursement par l'Etat via l'Agence des Services et Paiements (ASP).

### Rappels

Le Pass'Sport est une allocation de 50 € par personne permettant de financer tout ou partie de son inscription dans un établissement sportif volontaire. Cela concerne :

Bénéficiaires de l'allocation de rentrée scolaire de 6 à 17 ans ;

Bénéficiaires de l'allocation d'éducation de l'enfant handicapé de 6 à 20 ans (AEEH) ;

Bénéficiaires de l'allocation adultes handicapés (AAH) de 16 à 30 ans ;  
Étudiant bénéficiant d'une bourse d'enseignement supérieur, sans condition d'échelon jusqu'à 28 ans.

### Comment s'inscrire ?

Tous les clubs sportifs doivent s'inscrire sur la plateforme « Le Compte Asso » y compris les clubs non-associatifs. Il est recommandé de s'inscrire dès maintenant.



### En savoir plus

Consulter l'**Actualité FFE Ressources**  
Accéder à la plateforme et au tutoriel  
**Le Compte Asso Site du Ministère des Sports**

# TOP APPRENTIES

ILS ÉTAIENT 301 PARTICIPANTS AU DÉPART DANS LE SECTEUR ÉQUESTRE. LORS DES ÉPREUVES DÉPARTEMENTALES ET RÉGIONALES DANS TOUTE LA FRANCE, 43 ONT OBTENU UNE MÉDAILLE D'OR LEUR DONNANT ACCÈS À LA FINALE DE CHANTILLY, LES 1<sup>ER</sup> ET 2 JUILLET.

Angeline Pesteil présente son trophée



Abigaïl Maisonneuve devant le jury



## Deux élèves monitrices en or

Les médaillés d'or régionaux du concours **Un des Meilleurs Apprentis de France** se sont retrouvés pour la finale nationale des métiers de la filière équine : palefrenier-soigneur, enseignant d'équitation, cavalier d'entraînement, Lad-rider/Lad-Jockey, maréchal-ferrant et sellier-harnacheur.

Pour la première année, le métier d'enseignant d'équitation était représenté lors de ce concours national. Abigaïl Maisonneuve, de l'IFCE de Saumur (49) et Angeline Pesteil, du Village équestre de Conches (27), ont obtenu une médaille d'or nationale en ayant obtenu a minima une moyenne de 18/20.

Le Trophée équestre créé pour l'occasion



## Epreuves

Les enseignants d'équitation ont débuté au centre équestre de Senlis par une épreuve montée d'évaluation d'un cheval tiré au sort suivi d'une analyse de ses aptitudes face au jury. Ils ont ensuite, après en avoir dressé un rapide bilan au jury, fait travailler un couple monté par un autre candidat en vue de le faire progresser. Puis, ils ont passé leur grand oral devant le jury et

le public en fin de journée à l'AFASEC de Gouvieux.

« Mes parents ont un centre équestre en Haute-Savoie, a précisé Abigaïl Maisonneuve. Mon père a passé son instructorat à Saumur et c'est là que j'ai voulu me former. »

« Le concours MAF m'a permis d'évaluer mes connaissances et mes acquis mais également mes lacunes, a expliqué la Normande de 19 ans, Angeline Pesteil en formation continue BPJEPS au Village équestre de Conches. Cela m'a permis de travailler mes faiblesses en rencontrant d'autres professionnels, en échangeant avec eux. C'est très enrichissant, très valorisant et c'est très bien organisé. »

## Récompenses

Les deux médaillées ont été récompensées par Olivier Simon, adjoint de Sophie Dubourg, DTN de la FFE, lors d'une cérémonie officielle présidée par Jean-François Girardin, Président de la Société des Meilleurs Ouvriers de France, accompagnés de Jean-Luc Force, cadre de la DTN, et référent métier du concours enseignant, ainsi qu'en présence des nombreux représentants officiels conviés à l'événement.

## Enrichissant

« La première édition de ce prestigieux concours pour le métier d'enseignant d'équitation est un franc succès que l'on doit au travail conjoint des équipes d'Équi-ressources et de la FFE, souligne Olivier Simon. Dès le début du projet, les élus de la FFE ont été emballés par l'esprit du concours MAF. Grâce à eux, nous avons pu mobiliser pour l'occasion l'expertise de Nicolas Sanson qui a assuré la coordination technique et pédagogique du concours avec l'expertise qu'on lui connaît. La rencontre avec les représentants de la Société Nationale des Meilleurs Ouvriers de France a été d'une grande richesse pour tous tout au long des étapes régionales. La finale nationale a pu se dérouler dans des conditions optimales grâce à l'accueil réservé par les équipes du Centre équestre de Senlis et de l'AFASEC. Grâce au soutien de France Galop, de la ville et de la communauté de communes de Chantilly et de la région Hauts-de-France, les candidats ont pu vivre une cérémonie de remise des médailles qu'ils ne sont pas près d'oublier dans le cadre grandiose de l'hippodrome de Chantilly. »



# On en parle au club-house

## #beactive



La Semaine européenne du sport est une initiative de la Commission européenne destinée à promouvoir le sport et l'activité physique dans toute l'Europe pour encourager les Européens à être actifs du 23 au 30 septembre, et aussi tout au long de l'année.

Lancée le 23 septembre, la 8<sup>e</sup> édition s'appuiera sur les initiatives fructueuses existant déjà à l'échelle européenne, nationale, régionale ou locale.

En savoir plus sur le [site](#) dédié, le compte [Twitter](#) et via le hashtag [#beactive](#).

## Trophée Fidélité CRE ARA



Le CRE ARA a mis en place un Trophée fidélité basé sur les statistiques de fidélité des clubs. Il faut envoyer son dossier de fidélité au CRE avant le 30 septembre pour candidater.

Les clubs ayant les meilleurs taux de réinscription de primo-licenciés seront mis à l'honneur sur les réseaux sociaux du CRE et recevront trophée et prix de 500€ lors du Longines Equita Lyon du 26 au 30 octobre, à raison de 3 clubs par département.

## Normandy Horse Meet Up

Ce nouveau salon professionnel est annoncé pour les 22 & 23 septembre prochains au Pôle International du Cheval de Longines à Deauville.

Au programme, plus de 80 exposants attendus, un hall dédié au bien-être du cheval et au développement durable, des démonstrations de produits avec des chevaux et un colloque avec des conférences scientifiques et techniques.

## Gérard Dupuy



Gérard Dupuy nous a quittés début juillet.

Cavalière, instructeur, il a formé des générations d'enseignants au Domaine de Combelles à Rodez.

C'était un écuyer de talent et un grand professeur en même temps qu'un professionnel rigoureux et talentueux.

Passionné par le concours complet, il n'hésitait jamais à donner de sa personne pour faire le spectacle.

Pionnier de la commission spectacle de la FFE, il a contribué au lancement de l'activité dans les clubs.

L'équitation, le concours complet et le spectacle équestre de club lui doivent beaucoup.

## Préparation physique

*Préparation physique des cavaliers, échauffement, renforcement musculaire et étirements adaptés*, tels sont le titre et sous-titre du guide pratique réalisé par Arnaud Jeannin et Joffrey Duthu et préfacé par le complétiste Donatien Schauly.

On y trouve des exemples d'exercices à cheval, qui renvoient à des fiches d'échauffement, d'équilibre, de renfor-

cement musculaire de la ceinture abdominale et du dos, des membres inférieurs, des membres supérieurs, de coordination ou encore de souplesse musculaire et d'étirements. Educagri Editions. 150 page. 12,99€.

## Maladies des chevaux

La 3<sup>e</sup> édition de l'ouvrage de l'AVEF est actualisée et complétée de 4 nouveaux chapitres et 26 fiches inédites. Elle prend en compte les avancées importantes de la médecine vétérinaire. Réalisée par les meilleurs experts, 139 fiches sont centrées sur les principales maladies. S'y ajoutent en introduction 10 fiches de généralités et 22 fiches de clinique et d'examen complémentaires. L'ouvrage se conclut par 12 fiches de réglementation et de recommandations.

La référence pour les vétérinaires et les professionnels de la filière équine. Editions France agricole. 514 pages. 55€.

## Pathologies du cheval

*Diagnostiquez les principales pathologies de votre cheval* est le nouvel ouvrage de Claude Lux, du Dr vétérinaire Olivier Laude et du photographe Thierry Ségard.

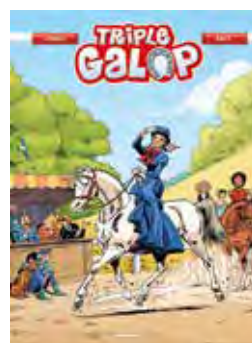
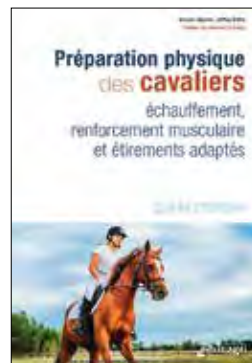
Avec un « arbre décisionnel » très simple à utiliser pour tirer les leçons de chaque symptôme observé.

Éditions Delachaux et Niestlé. 208 pages. 24,90€.

## Triple Galop

La série à succès de Benoît du Peloux continue avec la parution à la rentrée du tome 17.

Cette fois-ci, le club du Triple Galop se met à l'heure des réunions interclubs. C'est le meilleur moment pour se mesurer à de nouveaux compétiteurs. D'autant que l'élection de Miss Cavalière Interclub occupe tous les esprits. Editions Bamboo. 48 pages. 11,90€.



# EQUITA LYON

LYON  
EUREXPO  
26 OCTOBRE  
30 OCTOBRE  
2022

## 28<sup>e</sup> ÉDITION

Événement majeur du calendrier « cheval » en Europe et véritable référence internationale, Equita Lyon est tout à la fois un salon entièrement dédié au cheval, un Concours Hippique International avec 4 étapes Coupe du monde FEI :

le Longines Equita Lyon, Concours Hippique International, du sport équestre à tous les niveaux, des animations non-stop et un spectacle unique. Une expérience à vivre entre amis, en famille ou avec vos partenaires.

166 210

VISITEURS EN 2021

140 000 m<sup>2</sup>

DE STANDS ET  
ESPACES D'ANIMATION

3 500

CHEVAUX  
SUR LE SITE

750

EXPOSANTS &  
ÉLEVEURS

40+

RACES DE CHEVAUX  
ET PONEYS

11

CARRIÈRES ANIMÉES  
EN CONTINU

2

SOIRÉES SPORT  
ET SPECTACLE

1

PÔLE SANTÉ

# 20 22



### ANIMATIONS & VILLAGE ENFANTS

#### L'ADN D'EQUITA !

Véritable ADN du salon Equita Lyon, les animations tournent en boucle. Tous les jours, trois cabarets équestres (deux à midi, un le soir) font revivre l'ambiance folle des music-halls. Des artistes, professionnels ou amateurs, présentent leurs numéros en music-live, sur la piste qui porte le nom du plus célèbre cheval de spectacle en France : Nikito.

Et pour les petits, Equita Lyon a dédié 1 500 m<sup>2</sup> de son salon à un monde où tout semble miniature, réservé aux enfants de trois à douze ans. Ils pourront découvrir les jeux qui leur sont proposés : chevaux-bâtons, dessin, maquillage, manège... et même se mettre en selle grâce aux baptêmes poneys !

### HALTE CULTURELLE

#### MIEUX CONNAÎTRE LA LITTÉRATURE ÉQUESTRE

Equita Lyon a le plaisir d'accueillir artistes, auteurs et cavaliers en dédicace à la Halte Culturelle.

Chaque jour, une thématique littéraire est développée : patrimoine équestre, loisirs et sport, métiers, récits et romans, jeunesse...

### LYON WESTERN HORSE SHOW

Au cœur d'Equita Lyon se trouve le Pôle Western, un univers totalement dépaysant, aux couleurs de l'Amérique. Il s'y déroule les plus importantes compétitions d'Europe d'équitation américaine : reining, barrel racing, ranch sorting...

**SAMEDI 29 OCTOBRE** : la finale NRHA  
European Derby Open Section 2



### PÔLE SANTÉ

#### OBJECTIF BIEN-ÊTRE

Il a pour vocation à sensibiliser et à informer avec pédagogie l'ensemble des publics qui gravitent autour du cheval. Accueillis par des professionnels de la santé équine et humaine les cavaliers, propriétaires, éleveurs et autres amoureux des chevaux pourront s'informer sur les différentes pathologies les plus courantes du cheval, sur les bienfaits et les risques de la pratique de l'équitation. Un parcours interactif, des démonstrations, des conférences et animations éclairent les visiteurs en quête de connaissances.



# LONGINES EQUITA LYON

## CONCOURS HIPPIQUE INTERNATIONAL

### SAUT D'OBSTACLES / JUMPING

#### CSI 5\*-W

LONGINES GRAND PRIX

Vendredi 28 octobre / Friday 28<sup>th</sup> October

EQUITA MASTERS

Samedi 29 octobre / Saturday 29<sup>th</sup> October

LONGINES FEI JUMPING WORLD CUP™

Dimanche 30 octobre / Sunday 30<sup>th</sup> October



#### EMOTIONS ET SENSATIONS !

Autre temps fort du Longines Equita Lyon, Concours Hippique International : le spectacle équestre présenté à la suite des compétitions de saut d'obstacles du Grand Prix Longines, vendredi soir et des Equita Masters, samedi soir. Chaque année, le public découvre de nouveaux artistes mondialement reconnus pour deux représentations inédites, composées exclusivement pour l'événement. Un moment suspendu entre prouesses, émotions et tableaux spectaculaires qui en font la véritable signature de cet événement.



### 2 SOIRÉES SPORT & SPECTACLE

Vendredi 28 octobre  
Soirée Jumping à partir de 19h30\*  
LONGINES GRAND PRIX  
Suivi du spectacle équestre

Samedi 29 octobre  
Soirée Jumping à partir de 20h\*  
EQUITA MASTERS  
Suivis du spectacle équestre

### ÉTAPE COUPE DU MONDE LONGINES FEI DE JUMPING

Dimanche 30 octobre  
À partir de 13h30\*  
LONGINES FEI JUMPING WORLD CUP™

Avec ces billets, l'accès au salon le jour de votre venue est offert  
\*Horaires susceptibles d'être modifiés



### DRESSAGE

#### CDI-W

FEI DRESSAGE WORLD CUP™  
GRAND PRIX

Jeudi 27 octobre /

Thursday 27<sup>th</sup> October

FEI DRESSAGE WORLD CUP™

GRAND PRIX FREESTYLE

Vendredi 28 octobre /

Friday 28<sup>th</sup> October



### SAUT D'OBSTACLES JUMPING

#### CSI JPT

JUMPING PONIES' TROPHY

Samedi 29 octobre

& dimanche 30 octobre

Saturday 29<sup>th</sup> October

& Sunday 30<sup>th</sup> October



### ATTELAGE

#### DRIVING

#### CAI-W

FEI DRIVING WORLD CUP™

Samedi 29 octobre

& dimanche 30 octobre

Saturday 29<sup>th</sup> October

& Sunday 30<sup>th</sup> October

## CONCOURS HIPPIQUE NATIONAL

### JUMPING

Grand National FFE - AC Print  
Finale Amateur Gold Tour FFE - Esthederm  
Pro, Amateurs, Majors, Club & Ponies  
Finale Nationale Style et Equitation  
Epreuves Club individuelles  
Finale PADD Tour  
Super As Pony  
Equita Top Club CREARA  
Top Ten CREARA

### DRESSAGE

Equita Dressage

## INFORMATIONS PRATIQUES

Du mercredi 26 octobre  
au dimanche 30 octobre

Lyon - Eurexpo  
Boulevard de l'Europe  
69686 Chassieu cedex France

**Horaires du salon :** mercredi au vendredi de 8H30 à 20H30\*  
**Jeudi 27 octobre :** accès à la tribune de la carrière internationale  
à partir de 8H00\* pour l'épreuve FEI Dressage World Cup™  
Grand Prix qui débute à 8H30\*

**Nocturne samedi 29 octobre :** de 8h30 à 22h30\*

**Dimanche 30 octobre :** de 8H30 à 19H00\*

Si toi aussi, tu aimes  
revivre et partager

tes exploits  
du week-end,  
**GRANDPRIX.tv**  
est fait pour

**TOI!**



### OFFRE ESSENTIELLE

- Accède à plus de 3 millions de vidéos
- Regarde tous tes parcours (et ceux des autres) en illimité
- (Re)découvre des interviews et reportages exclusifs

### OFFRE PREMIUM

- Profite de toute l'Offre Essentielle
- Télécharge tous tes parcours en illimité