

SITES INTERNET

**VISITE GUIDÉE &
MODE D'EMPLOI 6**

DÉVELOPPEMENT

**TOUTES LES
OPÉRATIONS FFE 16**



MEMENTO 2014

La FFE à notre service

Mensuel officiel de la Fédération Française d'Équitation

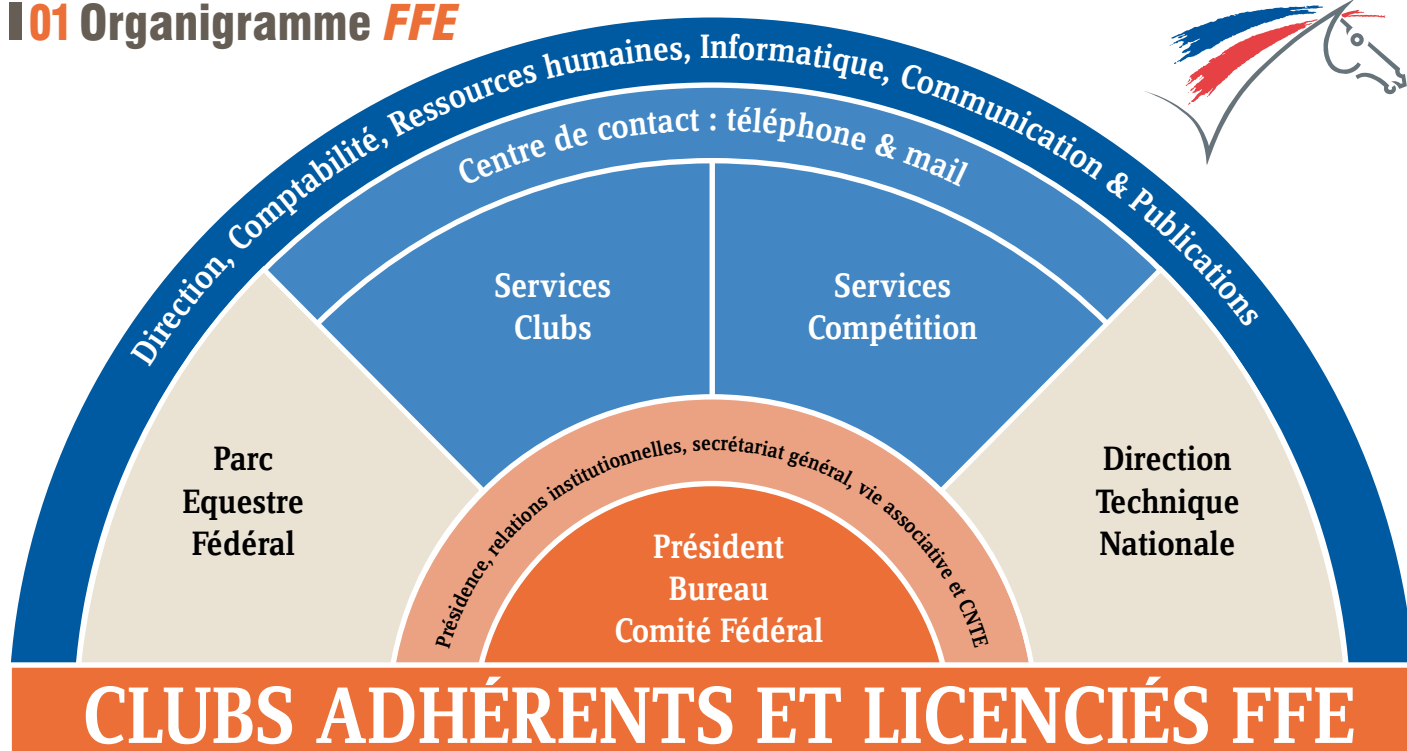
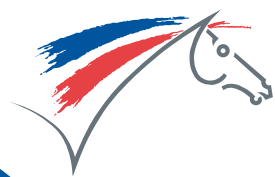


N° 147

**SEPTEMBRE
2013
Cahier 2**

Se repérer dans l'organisation et les adresses FFE

I 01 Organigramme FFE



© FFE/MANDRU

Centre de contact

Téléphone 02 54 94 46 00
de 9h à 13h et de 14 h à 18h
les jours ouvrables.

Ce numéro unique vous permet de joindre tous les services fédéraux de Lamotte, Boulogne et La Villette.
Fax 02 54 94 46 30

I 02 Informations FFE en ligne

Site internet FFE.....	www.ffe.com
Site mobile FFE Club SIF.....	mobi.ffe.com
Site mobile FFEcompét.....	mffecompet.ffe.com
Twitter officiel FFE.....	@FFEequitation
Page officielle FFE Facebook.....	www.facebook.com/FFEofficiel
Page Parc Equestre Facebook.....	www.facebook.com/Parc-Equestre-Federal
Page Grand National Facebook.....	www.facebook.com/GrandNationalFFE

Adresses FFE

Tous courriers à adresser à :

FFE Parc Equestre 41600 LAMOTTE

Passeports FEI à adresser à :

FFE 9 Bd Macdonald 75019 PARIS

Site de Boulogne :

FFE 81 avenue Edouard Vaillant
92517 BOULOGNE CEDEX

I 03 Carnet d'adresses FFE

Mails services FFE

<i>Si votre message concerne :</i>	<i>Envoyez-le à :</i>
FFE Affaires générales.....	direction@ffe.com
FFE Club.....	club@ffe.com
FFE Communication.....	communication@ffe.com
FFE Compétition.....	competition@ffe.com
FFE Comptabilité.....	comptabilite@ffe.com
FFE Formation.....	formation@ffe.com
FFE Parc.....	parc@ffe.com
FFE Publications.....	publications@ffe.com
FFE Qualité.....	qualite@ffe.com
FFE Ressources.....	ressources@ffe.com
FFE Tourisme.....	tourisme@ffe.com

Adresses utiles

FEI : HM King Hussein I Building
Chemin des Délices 91006 LAUSANNE
SUISSE Tel 00 41 21 310 47 47
Fax 00 42 21 310 47 60 www.fei.org

Cabinet Pezant : Agent Generali
BP 3032 - 14017 Caen Cedex 2
Tel 02 31 06 11 60 Fax 02 31 94 24 74
caen@agence.generalif.fr

SIF : 14490 Litteau Tel 02 31 51 21 10
Fax 02 31 51 21 15
www.ffe.com rubrique FFE Club SIF



L'Edito

Ce **Mémento FFE 2014** résume en 150 fiches l'essentiel

des outils, services et actions à notre disposition.

Le lire permet de tout savoir sur ce que nous offre la FFE pour en faire profiter nos activités.

Bon projet pour votre club en 2013-2014.

Serge Lecomte

04 Index Mémento FFE 2014

Les lignes en bleu sont les pages principales

N°	Fiche	Page
006	Abonnement à La Ref	04
030	Adhésion FFE	08
028	Adhésions & licences	08
024	Affichages web	07
009	Agréments ministériels	05
025	Aides en ligne	07
105	Alertes mails	24
132	Amateur Gold Tour CWD	28
093	Ambassadeur TE	20
017	Arborescence ffe.com	06
010	Assemblées générales FFE	05
123	Attribution / concours	26
089	Balilage équestre	20
092	Baliseurs FFE-CNTE	20
150	Boutique en ligne FFE	31
057	Brevets Fédéraux	13
074	Campagne de rentrée	17
003	Carnet d'adresses FFE	02
097	Carnet de randonnée électronique	21
035	Carte vacances	09
056	Centre de formation	12
141	Championnats de France	29
042	Cheval Nature	10
128	Circuits & championnats FFE	28
129	Circuits FFE	28
131	Circuits Internationaux	28
029	CLAF / CLAG - ORAF / ORAG	08
065	Clubs labellisés / services	15
054	Code examinateur	12
011	Commissions fédérales	05

118	Compétition internationale	25
104	Compétitions / Participer	24
119	Compétitions / Organiser	26
031	Comptes FFE	08
082	Congrès FFE Spectacles	18
148	DD omnisports	30
037	Déclaration de sinistre	09
061	Démarche & labels qualité	14
062	Démarche Qualité	14
038	Dématérialisation	09
069	Développement / opérations	16
142	Développement durable	30
143	Développer Durable	30
051	Diplômes & Formation	12
053	Diplômes cavalier	12
107	Divisions / Compétition	24
096	Documentation TE	21
073	Dossier Fidélité	16
121	Dossier organisateur	26
034	Double licences	09
109	Droit de participer / Compétitions	24
124	DUC	26
114	Engager	25
085	Equirando	19
086	Equirando Junior	19
070	Équitation pour tous	16
060	Équivalences internationales	13
147	Espace DD ffe.com	30
021	Espaces personnels	06
080	Événements & trophées	18
058	Experts Fédéraux	13
081	Fédératives	18
111	FFE Club SIF // FFEcompét	24
049	FFE TV	11
145	Fiches techniques DD	30
059	Formation continue	13
115	Gains & résultats	25
137	Generali Open de France	29
110	Gestion informatique / Concours	24
130	Grand National	28
139	Grand Tournoi	29
127	Groupe JO-JEM	27
044	Guides Fédéraux des activités	10
043	Guides Fédéraux des Galops®	10
138	Horse-ball Pro	29
022	Identifiant / choisir	07
023	Identifiant bloqué	07
004	Index Mémento FFE 2014	03
002	Informations en ligne FFE	02
088	Infrastructures	20
090	Itinéraires & gîtes	20
078	JNAL	17
077	Journée du cheval	17
076	Kit Bienvenue au Club	17
041	L'Estafette	10
040	La Ref	10
068	Labels / Mise en place	15
064	Label / obtenir	14
063	Labels activités	14
048	LeMelCavalier	11
120	Concours organisateur / L'essentiel	26
106	Concours participant / L'essentiel	24
046	Lettre Fédérale	11
005	Lexique des sigles & acronymes	04
032	Licence FFE	08
113	Liste chx de sport / Inscription	25
112	Liste Club / Inscription	25
135	Master Pro	28
136	Meeting des Propriétaires	29
027	Menu FFE Club SIF	07
014	Menu ffe.com	06
026	Menu ffecompét	07
095	Militant TE	21
016	Moteur de recherche ffe.com	06
140	National Enseignants	29
047	Newsletters FFE	11
126	Officiels de compétition	27
018	Opérations informatiques	06
012	Organes déconcentrés FFE	05
001	Organigramme FFE	02
144	Outils pédagogiques DD	30
125	Pack organisateur internet	26
036	Page cavalier FFE	09
102	Parc en bref & en chiffres	22
099	Parc équestre fédéral	22
101	Parc Formations	22
100	Parc Stages clubs	22
094	Partenaires nature	21
066	Plan Régional Qualité	15
079	Planning annuel développement	17
071	Poney Ecole	16
122	Programmation	26
039	Publications imprimées	10
045	Publications numériques	11
075	Publicité et série TV	17
019	Publics & thèmes ffe.com	06
055	Qualifications professionnelles	12
108	Règlement /compétitions	24
050	Réseaux sociaux	11
103	Ressources juridiques	23
033	Saisie licences & assurances	09
083	Semaine du DD	18
013	Site internet FFE	06
020	Sites des événements	06
072	Sites web clubs	16
117	Sport propre	25
149	Tarifs 2014	31
116	Top listes / Compétitions	25
087	Tourisme équestre	20
098	Tourisme équestre / Index	21
133	Tournée des As	28
091	Transfrontaliers	20
146	Trophée & concours DD	30
084	Trophées	18
134	Trot Top Tour	28
052	Validation Galops®	12
007	Vie associative	05
008	Votes et documents en ligne	05
067	Web qualité	15
015	www.ffe.com présentation	06



© FFE/FSV



© J. LEGOUX



08 La FFE en ligne

Vote internet

Le vote se fait par internet. Les dirigeants des groupements sportifs adhérents reçoivent par courrier à l'adresse de leur licence dirigeant, leur code votant et leur code secret pour voter sur le site sécurisé agréé par la CNIL.

AG 2013 le 25 novembre. Pensez à voter dès réception des documents de vote.

Documents AG

Tous les documents concernant les assemblées générales sont consultables en ligne à la rubrique La FFE accessible à la page d'accueil de www.ffe.com, depuis la proclamation jusqu'aux résultats des votes, en passant par les budgets et les bilans financiers. Archives consultables depuis 2008.

09 Agréments ministériels

La FFE est une Fédération sportive bénéficiant d'un agrément du ministère des Sports qui lui confère une mission de service public pour favoriser le développement des activités physiques et sportives ainsi que le déroulement équitable des compétitions.

Elle encadre les disciplines sportives, établit les règlements, délivre les brevets fédéraux, forme et contrôle les juges et arbitres, délivre les titres de champion de France, sélectionne les équipes de France...

Elle a l'agrément du ministère de l'Agriculture pour garantir la régularité des épreuves servant de support à la sélection des poneys et chevaux pour l'élaboration des indices génétiques par l'IFCE et pour contrôler la conformité aux règles sanitaires des déplacements des équidés.

10 Assemblées générales FFE

Conformément à la loi sur le sport, l'assemblée générale FFE se compose des groupements sportifs adhérents à jour de leur cotisation porteurs d'un nombre de voix proportionnel au nombre de licences délivrées.

L'AG ordinaire se réunit une fois par an pour contrôler la bonne mise en œuvre de la politique fédérale avec le vote des rapports d'activité et financiers.

L'AG électorale a lieu tous les 4 ans, dans les 6 mois suivant les Jeux olympiques. Elle élit le président et le Comité fédéral composé de 30 membres répartis en représentants des associations affiliées, des établissements non associatifs agréés et en représentants de catégories spécifiques : sportifs de haut niveau, organisateurs, juges, éducateurs sportifs...

Lorsque la loi l'impose ou si le Comité fédéral le juge nécessaire, le président de la FFE organise une **AG modificative des statuts**, par exemple en cas de changement des règlements nationaux de lutte contre le dopage.

11 Commissions fédérales

Les commissions statutaires fixées par les statuts sont la commission de surveillance des opérations de vote, les commissions disciplinaires et de lutte contre le dopage, la commission sportive du haut niveau, celle des juges et arbitres, la commission médicale et le Conseil des régions qui réunit les présidents de CRE.

Les autres commissions fédérales sont fixées librement par le Comité Fédéral. Elles comportent un président et un représentant du Comité fédéral qui constituent les groupes de projet utiles à leurs travaux. Leur rôle est de faire des propositions au Comité fédéral dans leur domaine d'expertise.

Les commissions sportives sont chargées d'une ou plusieurs disciplines.

Les commissions culturelles s'attachent à promouvoir des traditions équestres, comme le spectacle équestre, la vénerie, les courses de trot ou la monte en amazone.

Les commissions de développement comportent des thèmes comme les centres équestres, la formation, la pédagogie, insertion et handicap...

Retrouvez les noms des responsables des principales commissions dans La Ref 145 page 14.

12 Organes déconcentrés FFE

Les **Organes Déconcentrés** de la FFE, **OD**, sont chargés de les représenter dans leur ressort territorial. La FFE a délégué au **Comité National de Tourisme Équestre**, **CNTE**, organe déconcentré national, les missions relatives aux activités de tourisme équestre. Au niveau local, la FFE est représentée par les **Comités Régionaux d'Équitation**, **CRE**, qui coordonnent l'action des **Comités Départementaux d'Équitation**, **CDE**, et des **OD** chargés du tourisme équestre, **Comité Régional de Tourisme Équestre**, **CRTE**, et **Comité Départemental de Tourisme Équestre**, **CDTE**. Les principales missions des **OD** sont la formation, la compétition, la promotion et la représentation.

Chaque région reçoit de la FFE une aide financière proportionnelle au nombre de clubs et de licence de la région.

13 Aller chercher les informations sur le site internet de la FFE

14 Menu www.ffe.com

ACCUEIL

- La FFE
- Disciplines Equestres
- Formations Equestres
- Haut niveau
- Publications
- Statistiques
- Boutique

SITES INFORMATIQUES

- FFE Club SIF
- FFEcompet

PUBLICS

- Cavalier
- Club
- Compétiteur
- Enseignant
- Journaliste
- Organisateurs de concours
- Officiel de compétition

THÈMES

- Appels à concurrence
- Circuits & Événements
- Développement Durable
- Parc Equestre Fédéral
- Parions Cheval
- Ressources et Qualité
- Tourisme Equestre

SERVICES

- Boutique
- FFE TV
- Forum
- Lien utiles
- Petites annonces

SITES DÉDIÉS

- annonces.ffe.com
- boutique.ffe.com
- chevalgenial.com
- developpement.ffe.com
- equitationpourtous.ffe.com
- forum.ffe.com
- frenchtour.ffe.com
- journeeducheval.ffe.com
- grandnational.ffe.com
- grandtournoi.ffe.com
- gof.ffe.com
- horseballproelite.ffe.com
- meeting.ffe.com
- poneyecole.ffe.com
- photos.ffe.com



15 www.ffe.com

Le site internet www.ffe.com est un portail qui vous permet de vous orienter vers les différents sites et espaces web de la FFE. La page d'accueil comporte, sous les grandes bannières, des onglets qui vous dirigent vers des rubriques transversales concernant tous les publics. Elle comporte un menu à droite de la page qui vous permet de vous diriger vers les différents espaces du site. Elle comporte aussi des raccourcis que vous atteignez en cliquant, soit sur une grande bannière en tête de page, soit sur des visuels permanents pour les actions les plus importantes du moment, soit sur les images d'un carrousel qui fait défiler circuits et événements.

16 Moteur de recherche

Tout est sur le site internet de la FFE. Prenez le réflexe de trouver l'information qui vous manque en saisissant les mots clé dans le moteur de recherche du site pour voir s'afficher la liste des pages où ils se trouvent. Pour vous faciliter la tâche, nous avons contrôlé, à l'occasion de cette Ref, les titres des fiches et les liens en les saisissant dans le moteur de recherche. Si vous notez une anomalie, n'hésitez pas à nous envoyer un mail en cliquant sur Nous contacter en haut et à droite de la page d'accueil.

17 Arborescence ffe.com

L'arborescence du site www.ffe.com ci-contre vous détaille l'architecture principale du site que vous pouvez aussi consulter en cliquant sur Plan des sites, juste au-dessus de la boîte

Rechercher. Gagnez du temps. Passez un moment à cliquer sur toutes les zones de la page d'accueil pour une exploration qui vous permettra de naviguer plus rapidement sur le site.

18 Opérations informatiques

Le site FFE Club SIF est le site des adhésions, des licences, des diplômes fédéraux, des officiels de compétition et des compétitions poney et club, ainsi que des disciplines collectives.

Le site FFEcompet est le site des compétitions Amateur et Pro, nationales et internationales dans les disciplines FEI.

19 Publics & thèmes

Les espaces regroupent les informations qui concernent, soit un public, soit un thème. Ils peuvent pointer vers des pages qui sont servies dans plusieurs espaces. Ils comportent en général une page portail qui rassemble le résumé des principales rubriques avec un lien vers les pages dédiées. L'organisation de ces pages change selon les besoins. La plupart ont des modules d'actualités ou d'événements qui permettent d'afficher en premier les informations les plus récentes.

20 Site événements

A cet ensemble, s'ajoutent les sites dédiés à un événement ou à un thème. Ce sont des sites à part entière avec une charte graphique différente du site principal. Ils ont en général un nom très explicite. Certains sont en http, d'autres en https, d'autres en www. Donc, le plus simple est de taper le nom sans préfixe dans la barre d'adresse.

21 Espaces personnels

Certains espaces du site nécessitent d'être identifié pour accéder à toutes les pages. Ce sont principalement FFE Club SIF, FFEcompet, Ressources et Qualité, Journée du Cheval, Poney Ecole, Equitation pour tous, la Boutique, les Petites annonces et le forum. L'identification partagée est en développement pour que tous les espaces vous reconnaissent.

Si vous êtes identifié sur FFE Club SIF par exemple, vous n'avez pas besoin de vous identifier pour aller sur votre site club, ni sur les inscriptions en ligne pour Journée du Cheval, Poney Ecole, Equitation pour tous, JNAL... Mais si au cours de votre navigation, vous changez de site, il peut être nécessaire de vous identifier une seconde fois. C'est le cas par exemple quand vous allez de FFE Club SIF à FFEcompét et vice-versa ou vers la Boutique, les Petites annonces ou l'espace Ressources et Qualité.

22 Choisir son identifiant

L'écran d'identification est unique. Les codes sont uniques. Votre code adhérent et votre mot de passe FFE vous permettent d'accéder à FFE Club SIF pour vos opérations licences et concours, à l'espace Ressources de ffe.com, à votre site web en ffe.com, à votre compte engageur FFEcompét et à votre compte organisateur FFEcompét. Votre numéro de licence et votre code SIF vous permettent d'accéder aux menus de la rubrique Officiels de compétition. Attention, pour valider des Galops®, des brevets ou des randonnées, vous devez utiliser votre numéro de licence en identifiant et votre Code examinateur en mot de passe.

23 Identifiant bloqué

Pour des raisons de sécurité, vos identifiants sont bloqués au bout de 3 tentatives avec les mauvais codes. Vous ne pourrez effectuer une nouvelle tentative que 2 heures plus tard. Il faut veiller à bien distinguer majuscules et minuscules, même si sur certains espaces, les 2 sont acceptés. Il faut veiller à mettre la dernière lettre de la licence en majuscules, même si certains espaces acceptent la licence sans lettre ou la minuscule. En cas d'erreur, vérifiez vos codes et faites une seconde tentative.

Si vous avez à nouveau une erreur, cliquez sur Aide et suivez les conseils donnés pour ne pas bloquer votre compte. En cas de blocage définitif, contactez la FFE.

24 Affichages web

Les navigateurs internet ne fonctionnent pas toujours de la même manière. La plupart conservent en mémoire les pages consultées. Lorsque vous faites une opération et qu'elle n'apparaît pas à l'écran, il se peut qu'en faisant Actualiser ou Rafraîchir ou touche F5 sur les PC, l'opération apparaisse correcte. Il faut toujours vérifier l'actualisation avant de conclure à l'échec de l'opération.

25 Aides en ligne

Sur FFE Club SIF, un menu Aide à l'identification figure sous la boîte d'identification en haut à droite. Consultez-la en cas de difficulté. Par ailleurs, des boîtes de dialogue s'ouvrent lorsque des opérations sont non conformes. Prenez le temps de les lire avant de continuer.

Sur FFEcompét, l'aide en ligne des compétitions Amateur et Pro s'appelle Tout savoir. Elle donne toutes les réponses aux questions les plus courantes. Des FAQ, Foires aux Questions, ont été insérées dans la plupart des espaces du site et permettent de trouver la réponse aux questions les plus fréquentes.

26 Menu FFEcompét

Arborescence club identifié.

ACCUEIL

- Recherche concours
- Recherche cheval
- Recherche cavalier
- Classements
- Engager
- Mes concours

ESPACE PERSO

- Mon compte
- Mes engagements
- Mes réservations
- Mes lieux
- Mes chevaux favoris
- Mes chevaux à vendre
- Mes cavaliers favoris
- International
- Alerte mail et recherches
- Mes boxes
- Enreg. liste invités

27 Menu FFE Club SIF

Arborescence club identifié.

MON SIF

- Ma fiche adhérent
- Attestation d'adhésion
- Attestation nb lic. 2012
- Mes concours
- Mes licences
- Mes impressions licences
- Mon adresse mail
- Mon site web
- Mon code secret
- Ma cavalerie SIF
- Mes cavaliers SIF
- Mes coach SIF
- Saisie lic pratiquant
- Saisie lic compétition
- Saisie carte vacances
- Dépôt de CM
- Dépôt de fichiers
- Mes sessions d'examen
- Mon compte
- Mes téléchargements
- Mon dossier fidélité
- Mes randonnées
- Correspondance

RECHERCHER

- Clubs
- Licences
- Equidés

FORMATION

- Centres agréés
- Calendrier
- Carte Ethologique
- Carte Equi-handi

OFFICIELS DE COMPÉTITION

- Recherche

COMPÉTITION

- DUC/ Événements
- BO Engts Résultats
- Qualification Open
- Réservation de boxes
- Qualification/ Clt permanent
- Generali Open de France
- Grand Tournoi
- Horse-Ball (ama, pro)
- Disqualifications

TOURISME

- Equirando 2013
- JNAL

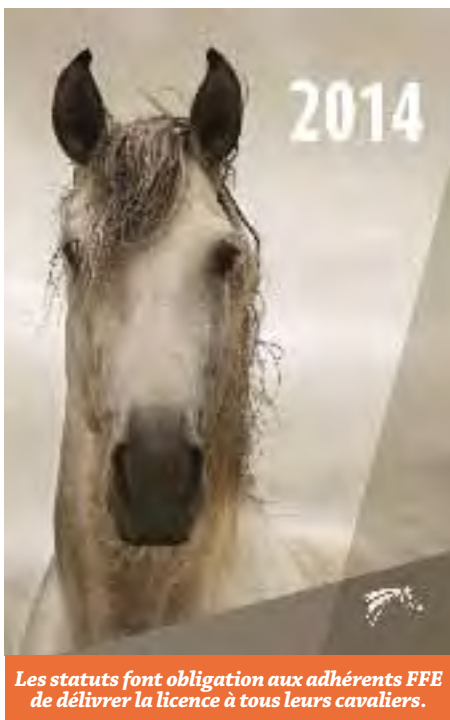
STATISTIQUES

- Licences
- Clôture engagements

DOCUMENTATION

- Formulaires
- Déclarations de sinistre

28 Adhérer à la FFE et délivrer les licences



30 Adhésion FFE

Adhérer à la FFE permet de bénéficier de tous les services mis au point collectivement par les centres équestres de France depuis des années.

Les clubs adhérents bénéficient de l'image de marque FFE et ont délégation pour délivrer des licences. Ils peuvent :

- organiser des sessions d'examen de Galops®,
- engager leurs cavaliers en concours,
- organiser des compétitions officielles FFE,
- accéder aux labels Qualité
- bénéficier du service Ressources,
- recevoir *La Ref* à tarif préférentiel,
- bénéficier d'un site internet gratuit qu'ils peuvent créer et administrer en toute liberté,
- devenir centre de formation pour préparer les candidats aux brevets fédéraux.

L'adhésion se renouvelle chaque année dès le 1^{er} septembre et avant le 31 décembre. Dossier d'adhésion sur www.ffe.com/club. Renouvellement annuel sur FFE Club SIF.

31 Comptes FFE

L'adhésion à la FFE entraîne l'ouverture de 3 comptes adhérents avec les mêmes codes. Le compte FFE Club SIF permet la prise des licences pratiquant et compétition et les engagements des cavaliers en concours Club et Pony. C'est sur ce compte que sont reversés les engagements des cavaliers participant aux concours Club et Pony organisés par le club.

Deux comptes sont créés au niveau de FFEcompét pour les compétitions Amateur, Pro, Internationales et SHF, un compte engageur et un compte organisateur.

Les dirigeants reçoivent lors de l'adhésion un identifiant et un code secret permettant de s'identifier.

Pratique

Les opérations de débit ne sont possibles que si la cotisation est à jour et le compte créditeur.

Créditer le compte : par carte bancaire sur www.ffe.com / rubrique FFE Club SIF ou FFEcompét, ou par chèque global à l'ordre de la FFE

adressé à FFE Club ou FFEcompét, selon le compte à créditer. Préciser nom et code adhérent FFE au verso.

Suivre le compte : après identification, consultation et impression des relevés à tout moment sur le site internet.

32 Licence FFE

Véritable passeport pour la pratique des activités de la FFE, la licence permet au cavalier de participer à toutes les activités fédérales, passer ses Galops®, participer à des compétitions, avoir un carnet de randonnée électronique, un livret de formation... Elle lui donne accès à sa Page Cavalier FFE.

Assurances : la licence FFE comporte une assurance RC et individuelle accident. Le cavalier peut souscrire des assurances complémentaires avec davantage de garanties. S'il est propriétaire d'équidés ou s'il pratique des activités spécifiques, il peut bénéficier d'un tarif préférentiel pour les assurances RC Propriétaire d'Equidé, RCPE, RC Chasse ou Entraînement sur Chevaux de Course.

Avantages licence : la licence FFE permet aux cavaliers de bénéficier auprès de 20 partenaires de tarifs préférentiels et de réductions pour s'assurer, voyager, aller aux spectacles et Salons équestres, s'organiser, s'équiper et s'informer.

Retrouvez tous les avantages licence 2014 depuis l'espace cavalier : www.ffe.com/cavalier.

Petites annonces : les adhérents et les licenciés bénéficient, chaque année de Petites Annonces gratuites sur le site www.ffe.com.

33 Saisie licences

Préalable : le compte adhérent FFE doit être en cours de validité et créateur.

Saisie : la saisie s'effectue sur FFE Club SIF. Seul le club peut souscrire la licence pratiquant et la licence compétition. Les assurances peuvent être saisies par le club ou par le licencié via sa Page Cavalier FFE.

Licence pratiquant : numéro de la

Les statuts font obligation aux adhérents FFE de délivrer la licence à tous leurs cavaliers.

©Photo: F. FLOUARD

29 CLAF/CLAG-ORAF/ORAG

Deux formules d'adhésion sont proposées.

L'adhésion **CL**ub comprend un pack de 30 licences et tous les services les plus utiles aux clubs proposant une activité d'école d'équitation. Elle s'appelle **CLAF** pour les établissements associatifs **AF**iliés, **CLAG** pour les non associatifs **AG**réés.

L'adhésion **OR**ganisateur s'adresse aux autres groupements sportifs, associations de concours, de cavaliers... Elle s'appelle **ORAF** pour les établissements associatifs **AF**iliés, **ORAG** pour les non associatifs **AG**réés.

précédente licence ou nom, prénom, date de naissance, coordonnées.

Licence compétition : Valider les divisions et disciplines souhaitées, puis imprimer le formulaire pré-rempli pour certificat médical et autorisation parentale pour les mineurs.

Une fois complétés, les déposer dans la rubrique Dépôt CM. Le CM doit dater de moins de 4 mois et comporter nom, numéro d'ordre, cachet et signature du médecin. L'autorisation parentale doit être signée par le représentant légal de l'enfant.

RC propriétaires, chasse & EC course : Saisir la RCPE, la RC chasse ou la EC course après avoir validé la licence pratiquant. Pour la RCPE, préciser numéro SIRE et nom de l'équidé.

Contrôle : A tout moment, les licences peuvent être consultées sur www.ffe.com/sif. Si le club n'a pas opté pour la dématérialisation, les licences lui sont expédiées toutes les semaines avec un bordereau récapitulatif.

I 34 Doublons licences

Lors de l'enregistrement d'une nouvelle licence, assurez-vous que le cavalier n'en possède pas une ancienne et privilégiez la saisie du N° de licence ou cliquez sur le nom du cavalier dans la liste déroulante de vos licenciés.

La création d'un doublon de licence entraîne la perte des informations rattachées à la 1^e licence du cavalier : Galops®, résultats en compétition...

En cas de doublon, retourner la licence du cavalier ainsi que la partie à conserver par le club à FFE Club en précisant avec quelle autre licence elle fait doublon.

I 35 Carte vacances

La carte vacances s'adresse aux cavaliers occasionnels. Elle est valable 1 mois et comprend la même assurance que la licence pratiquant.

Elle est associée à un programme pour l'obtention des Poney d'or, d'argent et de bronze. Renouvelable. Saisie sur FFE Club SIF. Dans Mon SIF, choisir Saisie carte vacances. Diplômes en vente à la boutique en ligne FFE.

I 36 Page cavalier FFE

Accessible depuis la page d'accueil www.ffe.com en cliquant sur le bouton Ma Page Cavalier FFE, c'est l'espace personnel du licencié FFE. Pour y accéder, il faut, soit saisir le numéro de la licence et le code SIF, soit cliquer sur Demandez identifiant et mot de passe.

Impressions

Le cavalier peut y imprimer différents documents : sa fiche licence, un duplicata de licence, son formulaire de certificat médical et d'autorisation parentale le cas échéant, son CV de cavalier, ses Galops®, son palmarès, ses attestations d'assurance...

Informations personnelles

La Page Cavalier FFE reprend toutes les informations personnelles et permet de les modifier pour les mettre à jour : adresse, email, code secret, téléphone... Le cavalier peut également ajouter une photo afin de personnaliser sa licence.

A noter que seul le club peut demander à la FFE la modification des noms, prénoms et date de naissance.

Assurances

Les assurances complémentaires peuvent être souscrites par le cavalier depuis cette page, les garanties d'assurance peuvent y être consultées et un sinistre peut être déclaré.

Diplômes FFE

Le CV de cavalier reprend tous les diplômes obtenus. Des QCM sont également proposés afin de préparer ses Galops®. On peut choisir le formulaire sur lequel imprimer son diplôme.

Concours

Toutes les informations liées à la compétition sont rassemblées : niveau de la licence de compétition, engagements, résultats et listes de qualification. Le cavalier peut aussi imprimer son palmarès.

Si le licencié est officiel de compétition, il retrouve ici son bilan d'activité et peut renseigner ses disponibilités pour la saison en cours.



I 37 Déclaration de sinistre

S'identifier sur FFE Club SIF en tant que club. Choisir la rubrique Documentation/Déclarations de sinistre. Les informations à fournir sont : coordonnées du cavalier, circonstances du sinistre et conséquences. Valider. La validation en ligne transmet instantanément la déclaration au Cabinet Pezant agent Generali.

I 38 Dématérialisation Licences

Les licences peuvent être imprimées facilement par le licencié, depuis sa page cavalier FFE, ou par le club, depuis l'espace FFE Club SIF. Faites le choix de la dématérialisation des licences lors de votre renouvellement d'adhésion. La licence papier ne vous sera plus adressée et une affiche vous permettra d'expliquer à vos cavaliers comment aller chercher leur licence sur leur Page Cavalier FFE, même sans avoir ni le numéro, ni le code.

Galops®

La FFE ne procède plus à l'édition des diplômes qui sont enregistrés sur les licences. Chaque cavalier peut imprimer facilement son diplôme en choisissant parmi la quinzaine de formulaires disponibles celui qui lui plaît le mieux. Il lui suffit de cliquer sur Ma Page Cavalier FFE à la page d'accueil de www.ffe.com. Il n'a même pas besoin de son numéro de licence.

39 Lire les publications imprimées de la FFE

40 La REF

Magazine mensuel publié en début de mois. Environ 40 pages.

Le seul magazine spécialisé destiné aux décideurs de l'équitation, dirigeants de clubs, organisateurs de concours, officiels de compétition.

Des rubriques régulières : LeMemoClub, l'essentiel des grands rendez-vous, Tour d'honneur, club du mois, cavalier du mois, partenaire du mois, club-house.

Des numéros spéciaux, Album de l'année, spécial services FFE, Bilans de l'olympiade...

Abonnement : 50€ par an. Tarif préférentiel adhérents FFE 25 €.

Consultable gratuitement sur le site www.ffe.com rubriques publications et clubs.

41 L'Estafette

Magazine trimestriel publié en septembre, décembre, mars et juin. 24 pages.

L'Estafette s'adresse à tous les cavaliers qui ont une licence FFE fléchée tourisme. Elle est envoyée à tous les adhérents et organes déconcentrés FFE.

Des rubriques régulières : actualités départementales, régionales, nationales et internationales, articles de fond sur toutes les pratiques de l'équitation de pleine nature pour vos cavaliers et vos chevaux, informations juridiques, infrastructures, attelage, grand événements...

Abonnement : 6,20€. Tarifs préférentiel adhérents et licenciés FFE 3,10€. Consultable gratuitement sur le site www.ffe.com/tourisme/Publications

42 Cheval Nature

Catalogue annuel de promotion des activités de tourisme équestre publié en décembre. 176 pages.

Cheval Nature c'est plus de 700 adresses d'établissements et associations de Tourisme Equestre, la

liste des établissements labellisés Centre de Tourisme Equestre et Cheval Etape, une sélection de stages, séjours et randonnées en France et à l'étranger, un cahier spécial attelage, les coordonnées des 120 Comités Régionaux et Départementaux de Tourisme Equestre.

Diffusé à 35 000 exemplaires en version nationale ou régionale, *Cheval Nature* est distribué gratuitement sur les manifestations et peut être demandé en ligne sur www.ffe.com/tourisme/Publications ou par mail à tourisme@ffe.com.

43 Guides Galops®

La FFE est devenue son propre éditeur pour réaliser des publications en phase avec les besoins des clubs.

Les Guides fédéraux des Galops® comportent 6 chapitres :

1. Connaissances générales
2. Connaissance du cheval
3. S'occuper du cheval
4. Pratique équestre à pied
5. Pratique équestre à cheval
6. Passer son Galop®

Ils détaillent, étape par étape, les apprentissages pour acquérir les compétences, les connaissances et les savoir-faire d'homme / de femme de cheval.

Pratique : 16 € en vente à la boutique en ligne. boutique@ffe.com.

44 Guides activités

Les Guides Fédéraux des activités sont réalisés avec le concours des commissions sportives et culturelles pour mettre à disposition de tous les informations sur une discipline ou une activité. Ils comportent les chapitres :

1. Présentation
2. Débuter l'activité
3. Participer à des rencontres
4. Organiser des rencontres
5. Participer à l'encadrement.

Ils comportent des fiches pratiques pour faciliter la mise en œuvre des premières séances d'initiation.

Pratique : 16 € en vente à la boutique en ligne. boutique@ffe.com.

46 Lettre Fédérale

Publication hebdomadaire, *La Lettre Fédérale* est disponible sur www.ffe.com/journaliste/Lettres-Federales. Outil de référence pour la presse, elle donne les résultats des équipes de France, les commentaires du staff France, annonce les engagements du week-end à suivre et les invitations à des conférences de presse, AG, réunions, salons...

Destinée à favoriser la couverture médiatique des performances tricolores et à promouvoir les organisations en faisant la promotion des événements à venir, elle comporte aussi la sélection des programmes TV pour faire vivre le sport et développer l'esprit supporter.

47 Newsletters FFE

La FFE diffuse des Newsletters sur des circuits, des événements et des thèmes dédiés.

Les circuits et / ou les disciplines ont leurs Newsletters : French Tour, Eventing Tour, Dressage, Grand National, Amateur Gold Tour CWD. Elles donnent toutes les informations pour faire vivre les circuits.

Des Newsletters portent aussi sur des événements ou des thèmes, comme les Newsletters championnats : Generali Open de France, Grand Tournoi, Meeting des Propriétaires... ou la Newsletter Spectacles.

Ces Newsletters sont envoyées à la fois aux médias et aux personnes concernées et abonnées.

FFE Ressources envoie chaque mois aux dirigeants de clubs *La Lettre Ressources et Qualité* et FFE Tourisme envoie *La Lettre du Tourisme Equestre* aux clubs et aux OD, à chaque fois qu'il y a des événements ou des rendez-vous à annoncer.

S'abonner

Par mail à communication@ffe.com. Préciser les Newsletters souhaitées.

48 LeMelCavalier FFE

Newsletter trimestrielle de tous les licenciés FFE, *LeMelCavalier FFE*

est envoyé à tous ceux qui ont renseigné leur adresse mail sur leur licence. Il fait partager à tous les licenciés, pratiquants, dirigeants, responsables d'OD, les projets fédéraux pour les cavaliers.

Il privilégie les actions liées à la licence fédérale, réductions et tarifs préférentiels sur les événements, propositions des partenaires FFE, priorités, réductions ou gratuites sur les billetteries des grands événements, voyages de supporters...

Il renforce le sentiment d'appartenance à la communauté FFE et crée la famille France autour de nos équipes. Il est également mis en ligne dans les pages FFE des sites clubs. Dites à vos cavaliers de saisir leur mail à partir de leur Page Cavalier FFE pour le recevoir.

49 FFE TV

FFE TV regroupe les vidéos dont la FFE a les droits de diffusion. C'est à la fois une télévision en continu qui diffuse en permanence le catalogue FFE et une plate-forme de vidéos à la demande.

Le catalogue regroupe les sujets réalisés à l'occasion des grands événements, les films pédagogiques, les vidéos des concours réalisées par les organisateurs, les clips d'annonce des rendez-vous... Il est organisé par chaînes thématiques : événements sportifs, chaîne Santé, Parc Equestre Fédéral, équitation en France, disciplines équestres...

Une TV reliée à un ordinateur connecté à bon débit vous permet de diffuser le flux continu dans votre club-house.

Le moteur de recherche vous permet de trouver rapidement des images de cross pour votre cours sur les contrebas ou des images du Generali Open de France pour la présentation de votre saison de concours.

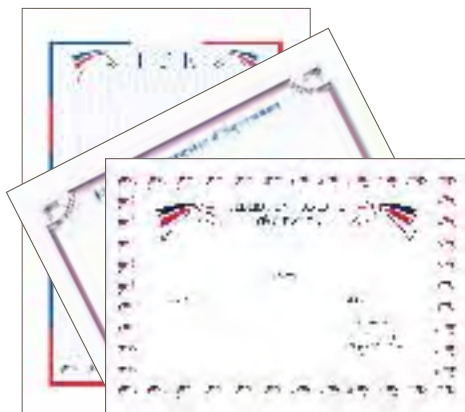
Vous pouvez aussi copier / coller le lien lecteur exportable pour installer telle ou telle vidéo sur votre site web.



50 Réseaux sociaux

Facebook.
 www.facebook.com/FFEofficiel,
www.facebook.com/ParcEquestreFederation et www.facebook.com/GrandNationalFFE.

Twitter. Abonnez-vous au flux de [@FFEequitation](https://twitter.com/FFEequitation).



© FFE/E. MINOBIER

52 Validation Galops®

S'identifier avec numéro de licence et code examinateur. Aller dans Saisie Galops®. Créer une nouvelle session en complétant les renseignements demandés. Choisir le type d'examen et le niveau. Cliquer sur Enregistrer.

Saisir le numéro de licence ou si c'est un cavalier du club organisateur de la session, les premières lettres de son nom qui feront apparaître son nom complet. Ensuite, valider soit l'examen en cliquant sur Tout valider, soit un ou plusieurs modules.

Les codes couleur sont bleu = déjà acquis, gris = non validable, blanc = à valider, vert = validé. Il faut valider la session pour terminer.

53 Diplômes cavalier

Quel que soit son niveau et sa pratique, chaque cavalier a la possibilité de faire valider ses connaissances et ses compétences grâce aux nombreux diplômes que propose la FFE.

Les Poneys d'Or, d'Argent et de Bronze évaluent de façon ludique les acquis à poney des plus jeunes. Le Poney d'Or constitue une étape intermédiaire vers le Galop® 1.

Les Galops® jalonnent l'évolution du cavalier et composent le plan formation fédéral. Il existe des Galops® de cavalier, des Galops® de spécialité, Pleine Nature, Meneur, Voltigeur, Westerner, Amazone, Equitation de Travail, et des Galops® de Compétition, CSO, CCE, Dressage, Hunter, Endurance et TREC.

Les Degrés permettent d'aborder et de développer des compétences plus élargies que celles des Galops® et accompagnent les formations techniques. Les Degrés donnent des équivalences pour le BPJEPS.

Les Savoirs éthologiques centrés sur le comportement du cheval et la relation de confiance et de respect s'adressent aux cavaliers souhaitant approfondir leurs connaissances du cheval en tant qu'animal.

Les Brevets de Tourisme Equestre permettent de valider des compétences propres à la pratique de la randonnée. Proches des besoins concrets du cavalier d'extérieur, ces Brevets apportent des connaissances générales sur le cheval, le matériel, l'orientation, des notions en maréchalerie et secourisme équin, la conduite de sa monture aux trois allures en extérieur.

Retrouvez toutes les informations sur www.ffe.com/Formations-Equestres/Diplomes-Cavaliers

54 Code examinateur

Pour valider les diplômes de cavalier, l'enseignant doit être titulaire d'un code examinateur actif. Les droits de

validation spécifiques sont attribués en fonction du diplôme de l'enseignant.

Première demande : pour obtenir un code examinateur il suffit d'envoyer le formulaire de demande téléchargeable dans l'espace enseignant de www.ffe.com accompagné d'une photocopie du diplôme.

Validité : le code examinateur reste actif à deux conditions, être titulaire d'une licence en cours de validité et avoir validé au moins un diplôme de cavalier dans l'année.

55 Qualifications professionnelles

L'Animateur Assistant d'Equitation permet d'initier aux activités équestres sous l'autorité pédagogique d'un titulaire de diplôme de Niveau IV ou plus dans les activités équestres, BEES ou BPJEPS, DE ou DES, et à l'exclusion des pratiques compétitives de niveau Amateur et plus.

L'Animateur Assistant d'Équitation est proposé dans trois colorations qui définissent le contexte de la formation, une culture, des compétences et des modalités spécifiques d'évaluation : dominantes Poney, Cheval ou Équitation d'Extérieur.

L'Accompagnateur de Tourisme Equestre certifie la capacité à préparer et à conduire promenades et randonnées équestres en autonomie sur des itinéraires identifiés.

C'est un titre à finalité professionnelle de niveau IV qui permet d'exercer en autonomie.

Ces 2 titres sont inscrits au RNCP, Registre National des Certifications Professionnelles, et permettent d'exercer contre rémunération.

56 Centre de formation

Les établissements équestres adhérents de la FFE peuvent être centre de formation pour ces qualifications professionnelles. Il suffit de retourner à FFE formation le formulaire de demande téléchargeable sur www.ffe.com accompagné de la copie du

diplôme du formateur et du plan de formation type présentant l'organisation et la programmation de la formation pour chaque module ainsi que l'intervenant.

L'établissement doit remplir certaines conditions de labellisation, de nombre de licences délivrées et d'engagements en compétition ou de journées de randonnée. La FFE demande également au CRE d'émettre un avis sur le dossier de demande.

Retrouvez les règlements des examens, les dossiers de demande d'agrément pour la formation ainsi que la liste des établissements agréés sur www.ffe.com/Formations-Equestres/Qualifications-Professionnelles-de-la-FFE

57 Brevets Fédéraux

Les Brevets Fédéraux d'Entraîneur 1 et 2 sont destinés aux enseignants diplômés d'Etat qui souhaitent acquérir et valoriser des compétences d'entraîneur dans une discipline de compétition.

Ils existent dans la plupart des disciplines, dressage, CSO, CCE, hunter, TREC, endurance, voltige, ponygames, attelage, horse-ball, équitation western. Ils s'obtiennent en passant un examen, suite à une formation.

Le Brevet Fédéral d'Encadrement Equi-Handi est destiné aux enseignants d'équitation qui souhaitent accueillir dans leur structure, dans les meilleures conditions possibles, des publics en situation de handicap.

Ce brevet se décline en deux mentions : handicap mental et handicap moteur et sensoriel.

Le Brevet Fédéral d'Encadrement de Spectacle Équestre club encourage la formation des enseignants et des animateurs dans le domaine du spectacle de club dont il reconnaît les compétences.

Les Brevets Fédéraux d'Équitation Ethologique 1 et 2 permettent aux enseignants d'acquérir et de valider des compétences en équitation éthologique et de valider les Savoirs

Ethologiques des cavaliers.

Retrouvez les règlements de tous les Brevets Fédéraux ainsi que les calendriers d'examen sur www.ffe.com/enseignant/Fomation-continue

58 Experts Fédéraux

La FFE souhaite favoriser des formations de qualité à tous les niveaux, dans tous les domaines et dans toutes les régions. Dans ce but, elle a constitué un groupe de techniciens reconnus pour leurs compétences dans leur spécialité, animés par l'envie de transmettre leur savoir : les Experts Fédéraux. En contact direct avec la DTN et les entraîneurs nationaux, ils ont vocation à animer des formations à l'initiative des CRE et à l'attention des enseignants en activité pour la préparation du Brevet Fédéral d'Entraîneur notamment.

Devenir Expert Fédéral

Intégrer la liste des Experts Fédéraux, c'est être référencé par la FFE comme expert et être un formateur conseillé aux responsables des régions, des départements et des clubs.

C'est s'engager concrètement à œuvrer pour améliorer le niveau de la formation équestre en France.

L'Expert Fédéral s'engage à assurer chaque année 4 jours de formations dans le cadre de ce dispositif selon les modalités et les barèmes de prise en charge de la FFE. Seuls des enseignants titulaires du BPJEPS ou du BEES peuvent être nommés Experts Fédéraux.

Faites parvenir un mail accompagné de votre CV à formation@ffe.com pour recevoir un dossier de demande de nomination sur la liste des Experts.

59 Formation continue

Les Experts Fédéraux ont vocation à assurer la formation continue des enseignants, lors des journées mises en place par la FFE, les CRE et les CDE, dans toutes les thématiques de pédagogie et de sport, avec, si possible un financement FAFSEA pour les salariés et VIVEA pour les dirigeants.



©FFE/AB/DL



©FFE/PSY

60 Equivalences internationales

La FFE fait partie de l'IGEIQ, International Group for Equestrian Qualifications. Cette organisation indépendante, à laquelle 33 Fédérations équestres adhèrent, a comparé et référencé les différentes qualifications équestres en trois niveaux.

Les passeports, délivrés par chaque fédération membre, permettent aux enseignants de voir leurs qualifications confirmées et reconnues dans les pays membres de l'IGEIQ.

Le passeport assure aux employeurs potentiels que son titulaire est dûment qualifié et à quel niveau.

Contact FFE Formation.

Renseignements : www.ffe.com/enseignant/IGEIQ.



62 Démarche *Qualité*

La Démarche Qualité réunit les dirigeants des clubs engagés dans un objectif de progrès qui s'articule autour des labels Qualité qui a pour objectifs :

- d'aider le grand public à s'orienter parmi l'offre équestre,
- de valoriser la compétence des professionnels de l'équitation,
- d'engager et d'accompagner les dirigeants de club dans une démarche d'amélioration continue.

63 Labels *activités*

• **Le label Ecole Française d'Equitation** valorise les clubs proposant, à poney ou à cheval, initiation, perfectionnement ou pratique de la compétition club. Selon les publics accueillis, les EFE peuvent avoir les mentions **Poney Club de France** et **Cheval Club de France**.

• **Le label Centre de Tourisme Equestre** marque à la fois la volonté des établissements de s'engager vis-à-vis de leurs cavaliers et la reconnaissance de la qualité de leurs structures et de leurs prestations avec une nette orientation vers la pleine nature, la topographie, la découverte de la faune, de la flore et du patrimoine.

• **Le label Ecole Française d'Attelage** valorise les clubs proposant l'initiation, l'enseignement, le perfectionnement à l'attelage pour un large public.

• **Le label Equi-Handi Club** distingue les établissements aptes à bien accueillir les personnes en situation de handicap. Deux mentions précisent leur spécialisation : **Handicap Mental** et **Handicap Moteur & Sensoriel**.

• **Le label Ecurie de Compétition** identifie les établissements accueillant des cavaliers confirmés qui veulent s'entraîner avec leur cheval en vue de sortir en concours ou des propriétaires

qui souhaitent faire valoriser leur cheval par un professionnel.

Les deux mentions, **Entraînement du couple cavalier/cheval** et **Valorisation du cheval de sport**, sont déclinées dans plusieurs disciplines : saut d'obstacles, concours complet, dressage, endurance, attelage et voltige.

• **Le label Cheval Etape** identifie les établissements accueillant des poneys et chevaux à l'étape pour au moins une nuit. Deux mentions permettent de qualifier le type d'hébergement proposé : **hébergement intérieur** et **hébergement extérieur**.

64 Obtenir *un label*

La démarche Qualité FFE est une démarche volontaire de la part des dirigeants de club. Elle est réservée aux établissements adhérents de la FFE. Elle est incluse dans l'adhésion CLAF/CLAG. Elle a un coût de 160€ pour les adhérents ORAF/ORAG.

Prendre connaissance des critères du label : le cahier qualité de chaque label est disponible en téléchargement sur www.ffe.com/club. Il précise tous les critères composant le label et permet à chaque dirigeant de faire une première auto-évaluation de son établissement. Les cahiers des charges s'organisent autour des thèmes suivants :

- être en règle : encadrement et déclarations,
- infrastructures d'accueil du public,
- pratique de l'activité : encadrement, cavalerie et matériel pédagogique, aires de pratique et d'activité.

Demander la labellisation : l'établissement doit faire parvenir à FFE Qualité la demande de label téléchargeable sur www.ffe.com/club.

L'audit d'attribution de label : c'est un préalable à toute labellisation. Il est réalisé dans un délai maximum de 4 mois après la demande de label par un auditeur salarié de la FFE.



Il comporte une visite de l'établissement ainsi qu'un entretien avec le dirigeant ou son représentant. La grille d'audit utilisée par l'auditeur reprend les mêmes critères que ceux présentés dans le cahier des charges du label.

Le compte-rendu d'audit : après chaque audit, un compte-rendu confidentiel est systématiquement envoyé au dirigeant de l'établissement. Il reprend les points forts de la structure ainsi que les points de progrès. Il indique également le résultat final de l'audit.

Il est important de noter que ce premier audit ne constitue pas un jugement définitif. Un nouvel audit peut être sollicité lorsque les remarques formulées dans le plan de progrès ont été prises en compte et qu'une réponse y a été apportée.

Durée d'agrément : lorsqu'un établissement équestre est labellisé, la durée d'agrément du label est de 18 ou de 36 mois suivant les conclusions de l'audit.

L'audit de renouvellement : les établissements labellisés sont régulièrement audités afin de s'assurer qu'ils continuent de répondre aux critères du cahier des charges du label dont ils sont attributaires.

Ces audits de renouvellement de label sont automatiquement programmés à la fin de la période d'agrément.

65 Clubs labellisés

Les établissements labellisés bénéficient de services FFE supplémentaires :

- Kit signalétique reprenant les engagements de la charte qualité,
- Affichage en tête des listes de clubs, en réponse à la Recherche Club sur internet,
- Présence dans l'annuaire des établissements labellisés diffusé au grand public lors des salons,
- Accès aux opérations spéciales de développement type Poney Ecole, Equitation pour tous,
- Communication des coordonnées du club à la presse lors des demandes

de listes de clubs susceptibles d'être contactés pour des reportages,
• Accès aux Trophées FFE Generali des clubs.

66 Plan Régional Qualité

La FFE propose aux CRE de mettre en place un plan de développement régional appelé Plan Régional Qualité. Cette démarche collective d'amélioration continue a pour objectifs :

- d'agir positivement sur la qualité,
- d'améliorer les pratiques,
- de moderniser les infrastructures.

Elle s'articule autour d'une formation à la qualité et au management de la qualité, et d'audits diagnostics.

Les audits menés sur un échantillon représentatif d'établissements équestres permettent de mieux connaître leurs besoins et les améliorations nécessaires en étudiant la réalité de leurs pratiques et de leurs installations. La grille d'audit comporte les thèmes suivants :

- Obligations et déclarations légales,
- Hygiène et sécurité des personnes,
- Accessibilité des personnes en situation de handicap,
- Bien-être des équidés,
- Intégration paysagère,
- Développement durable.

Le traitement des audits de tous les établissements engagés dans cette démarche permet de produire une synthèse individuelle ainsi qu'une synthèse collective.

Cette dernière a vocation à être utilisée pour définir des axes de développement intéressant la plus grande partie des clubs. Les éléments peuvent notamment être repris pour définir un plan « Cheval » avec les collectivités territoriales.

67 Web qualité

La démarche Qualité concerne à la fois le public et les clubs. Elle a une page dans l'espace club qui dirige vers le portail Qualité et une page dans l'espace Ressources et Qualité uniquement accessible après s'être identifié comme club.



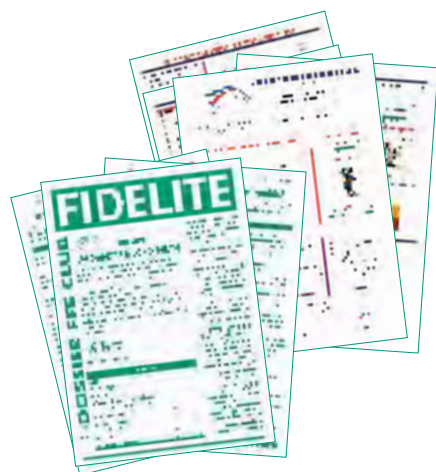
68 Mise en place des labels

Les premières marques créées ont été Centre de Tourisme Equestre, Poney Club de France et Ecole Française d'Equitation.

L'organisation actuelle a été mise en place en 2001. Ensuite ont été créés les autres labels avec leurs mentions, Ecurie de compétition, Equi-handi Club, Ecole d'Attelage, Cheval Etape. La liste des labels est ouverte.



© FFE/A. CHEHU



En savoir plus

- Pour toute question portant sur les opérations de développement, envoyer un mail à developpement@ffe.com ou au mail dédié à l'opération poneyecole@ffe.com, equitationpourtous@ffe.com, etc.
- Consulter aussi la fiche 150 Boutique FFE pour commander le **Kit Ecole FFE**, le kit **Bienvenue au Club** et les documents supports des opérations évoquées dans ces pages.

170 Équitation pour tous

Équitation pour tous est une opération de promotion destinée à toucher de nouveaux publics avec une formule d'initiation découverte de 6 séances pour convaincre au tarif unique de 50€.

Les clubs labellisés qui souhaitent y participer s'inscrivent sur le site www.equitationpourtous.ffe.com, en précisant la période et le ou les créneaux horaires **Équitation pour tous** correspondant le mieux à leur organisation.

Une carte de France, du même type que celle de la **Journée du Cheval**, permet à chacun de trouver le club participant le plus proche chez lui. L'opération fait l'objet d'une campagne de communication nationale pour promouvoir l'idée que tout le monde peut monter à cheval, quel que soit son âge, quelles que soient ses aptitudes sportives, quel que soit son budget. Les dépliants **Équitation pour tous** sont envoyés aux clubs participants. Voir Cahier 1 page 7.

171 Poney Ecole

En partenariat avec le Ministère de l'Éducation Nationale et le Ministère des sports, la FFE organise **Poney Ecole** pour favoriser les relations de proximité tripartites entre les clubs, les écoles et les municipalités.

Depuis le site dédié www.poneyecole.ffe.com, les établissements labellisés Poney Club de France qui souhaitent participer, référencent les créneaux mis gracieusement à la disposition des écoles. Les professeurs des écoles intéressés effectuent en ligne une demande de réservation auprès du poney-club de leur choix. L'accord FFE Ministère dispense les clubs inscrits de la procédure d'agrément. La FFE communique sur les bienfaits des activités équestres auprès des médias, des maires et des présidents de communautés de communes. Le **Kit Ecole FFE** comporte les supports pour accueillir une classe. L'opération 2013 a mobilisé au printemps 820 Poney Clubs de France, 2 100 classes et 55 000 enfants.

172 Sites web clubs

La FFE met à la disposition des clubs et des OD un service gratuit qui permet de créer et d'administrer un site internet en autonomie, aussi facilement que de gérer les documents de son ordinateur. Il suffit de s'identifier sur FFE Club SIF et de choisir Mon site web. Des modèles de site sont proposés et la rubrique administration permet d'ajouter ou de supprimer des rubriques, des pages, des modules : articles, albums photos, vidéos..., d'attribuer le statut de gestionnaire à un ou plusieurs licenciés, de consulter les statistiques de fréquentation du site et d'imprimer papier à en-tête, cartes de correspondance ou de visite, planches d'étiquettes aux couleurs et avec l'URL de votre site web.

De nombreuses aides sont à votre disposition. Le site www.developpement.ffe.com est un didacticiel de formation à l'administration d'un site web avec réponses aux questions les plus courantes.

173 Dossier Fidélité

Le **Dossier fidélité** est une analyse nominative annuelle du flux de vos cavaliers licenciés. Il comporte les rubriques : Progression globale des cavaliers, Fidélité de l'ensemble des cavaliers, Suivi des nouveaux cavaliers licenciés et Profil des cavaliers du club. Accessible aux adhérents CLAF/CLAG identifiés dans la rubrique Statistiques de FFE Club SIF, il est mis en ligne à la clôture de chaque millésime.

Les statistiques sont traduites en tableaux et graphiques, commentées et corrélées par les chiffres des années précédentes et les moyennes nationales, régionales et départementales. Indicateur de réussite de la politique de prospection et de fidélisation du club, le dossier comporte une version pdf prête à imprimer très utile pour les bilans annuels. Dossiers France, département et région en consultation libre. Le **Dossier FFE Club Fidélité** fait le tour de la fidélisation des cavaliers avec notamment des enquêtes de satisfaction prêtes à l'emploi.

I 74 Campagne de rentrée

La campagne de rentrée FFE comporte principalement 3 opérations, la campagne de publicité TV, la *Journée du Cheval* et l'envoi du kit *Bienvenue au Club*. L'objectif est de soutenir l'effort de prospection et de réinscription des clubs. Cela passe par une sensibilisation du public, une mobilisation médiatique et l'envoi aux dirigeants de supports qui rafraîchissent les propositions pédagogiques, les affichages et les documents promotionnels à leur disposition.

I 75 Publicité et série TV

La publicité télévisée a un impact très fort. Elle permet de cumuler plus de 200 millions de contacts pour faire penser au public que *Le Cheval c'est trop génial*. Elle associe pour 2013, une série TV et un clip de publicité classique de 15 secondes qui passe sur toutes les chaînes, à raison d'environ 5 000 spots du 22 août au 22 septembre. La série TV *Le Cheval c'est trop Génial* tournée à Pâques en Provence compte 10 semaines de diffusion du 5 août au 19 octobre. 5 épisodes passent tous les soirs sur Gulli, la chaîne leader auprès de 6-14 ans, avec rediffusion le lendemain midi. Le dimanche, les épisodes de la semaine sont repris sous un format 26 minutes. C'est un programme parrainé avec la publicité FFE au début et à la fin, ainsi que dans toutes les annonces. Il met en scène 6 adolescents cavaliers et la vie quotidienne d'un poney-club avec une priorité à des activités découverte facilement accessibles et à des défis par équipe qui permettent de souder l'esprit de groupe.

I 76 Kit Bienvenue au Club

Envoyé fin août aux adhérents CLAF et CLAG et disponible en boutique, le kit de rentrée *Bienvenue au club* comporte agenda, dépliants à distribuer, présentoirs et selon les années, affiches, panneaux, kakémonos... S'y ajoutent en avant-première les nouveaux documents pédagogiques réalisés par la FFE comme les manuels de Galops® ou les guides scolaires.

I 77 Journée du cheval

Organisée depuis 1990, la *Journée du Cheval* fait la promotion de l'équitation auprès du public l'avant-dernier dimanche de septembre. Cette journée nationale portes ouvertes est l'occasion pour tous les clubs de France de finaliser le recrutement de nouveaux cavaliers. Les clubs qui souhaitent participer s'inscrivent sur le site www.journeeducheval.ffe.com.

Ils peuvent d'un clic mettre leur programme en ligne, puisqu'il leur est proposé, soit des programmes types, soit l'actualisation de leur programme de l'année précédente.

La FFE communique nationalement vers les médias avec le support de la carte de France des manifestations qui comporte la possibilité pour le public d'imprimer le programme de son département. Des affiches avec réserve, des baptêmes et des cartes d'invitation sont envoyés, dans le kit de rentrée, à tous les clubs qui le reçoivent et, par colis séparé, aux autres participants. **Prenez date** pour le 21 septembre 2014.

I 78 JNAL

Initiative du CNTE, la JNAL, Journée Nationale de l'Attelage de Loisir, fait découvrir l'attelage sous toutes ses formes le 3e dimanche d'avril. Chaque club organise son événement de la manière de son choix pour démontrer la complicité homme/cheval ainsi que la formation et le travail nécessaires pour pratiquer l'attelage dans le respect de l'animal et des règles de sécurité. Toutes les informations sont sur www.ffe.com/tourisme/Evenements.

L'inscription se fait en ligne et la carte de France affiche les manifestations organisées par département. La FFE/CNTE met à votre disposition un guide d'action avec les informations et outils nécessaires à la préparation et à la promotion de votre manifestation : affiches personnalisables, autocollants...

Les magazines spécialisés font également la promotion de cet événement. **Prenez date** pour le 20 avril 2014.



© EOURANDO 2008



© JUNIOR/BEST IMAGE

LE CHEVAL c'est TROP GÉNIAL!

I 79 Planning annuel

Poney Ecole a lieu au printemps, quand la plupart des écoles font des sorties pédagogiques.

Cela permet de créer chez les enfants l'envie de monter à poney et chez les enseignants le projet d'une action d'équitation scolaire à finaliser en septembre.

La *Journée du Cheval* conclut la campagne de recrutement, une fois réinscrits les cavaliers de la saison précédente.

Equitation pour tous a l'avantage de pouvoir se renouveler selon les besoins.



81 Fédératives

Le nom de *Fédératives* a été retenu pour désigner les congrès des responsables et enseignants des clubs. Les *Fédératives* ont lieu un lundi et un mardi. Elles alternent des assemblées plénières et des ateliers en petits groupes qui abordent sujets d'actualité, pédagogie, formation, développement et sport.

Les actes sont publiés pour que le plus grand nombre puisse partager les analyses produites à cette occasion sur les sujets de réflexion qui permettent d'anticiper pour se développer.

Les moments de convivialité sont les pauses, les repas et la soirée de gala. L'AG FFE est désormais programmée le lundi soir des *Fédératives*.

Y participer permet des échanges de point de vue et d'initiatives avec ses collègues et de contribuer à orienter l'action fédérale vers les actions les plus utiles à tous.

Prenez date pour les 25 et 26 novembre à Montluçon. Cf Cahier 1 p6.



82 Congrès Spectacles

Dans le cadre de *Cheval Passion* en Avignon, la FFE organise tous les ans en janvier le Congrès FFE des Spectacles Club.

Rassemblement de tous les acteurs du spectacle dans les centres équestres, il commence par *Poney Passion* le mercredi pour voir et apprécier les spectacles présentés par les poney-clubs de Provence. Le jeudi, la journée séminaire se tient au Palais des Papes avec réunions plénières et ateliers en petits groupes.

Elle se termine avec le spectacle des *Crinières d'Or* suivi de la rencontre avec les artistes.

Le vendredi, le MISEC permet de découvrir les nouveaux spectacles en création et de bénéficier de démonstrations de dressage des poneys et chevaux pour le spectacle.

Prenez date pour le prochain Congrès FFE des spectacles équestres du 15 au 17 janvier 2014. En savoir plus à la page www.ffe.com/club/Spectacles qui rassemble toutes les informations FFE Spectacles et permet de s'inscrire à la Newsletter Spectacle.



83 Semaine du DD

Depuis 2009, le CNTE et la FFE se sont associés au Ministère de l'Ecologie, du Développement Durable et de l'Energie, MEDDE, lors de la Semaine du Développement Durable, SDD, du 1^{er} au 7 avril. L'objectif est de sensibiliser et de mobiliser les clubs, centres de tourisme équestre, associations de cavaliers et meneurs, les cavaliers et leur entourage et de les encourager à adopter et promouvoir les comportements responsables.

Il suffit d'organiser du 1^{er} au 7 avril, un ou plusieurs événements non lucratifs en lien avec les principes du DD : mise en place des bons gestes au quotidien, d'activités durables au club, former des cavaliers responsables, mise en place de partenariats... Les outils pour préparer sa SDD sont disponibles à la page www.ffe.com/devdurable. Inscription en ligne sur le site du MEDDE : www.agissons.developpement-durable.gouv.fr/-La-Semaine-du-developpement. Cf p30.

84 Trophées

Le *Trophée FFE Generali des Clubs* met en lumière les réussites des clubs face à des problématiques identifiées. Les meilleurs dossiers sont présentés dans *La Ref* et sur le site www.ffe.com pour mutualiser les bonnes pratiques des clubs sur le terrain. Les lauréats reçoivent des cadeaux d'une valeur de 1 000 €.

Le trophée comporte les mentions Pédagogie, Infrastructures et Développement Durable. Chaque candidat peut faire le choix de s'inscrire à une ou plusieurs mentions.

Le trophée est ouvert aux clubs labélisés. Le dossier doit être porté par un enseignant diplômé, membre de l'équipe du club. Les clubs lauréats ne peuvent pas représenter un dossier l'année suivante. Les sujets sont publiés en mars.

Les dossiers sont à rendre pour le 31 octobre. La remise des prix a lieu dans le cadre des Fédératives. www.ffe.com/club/Pedagotheque/Trophee-FFE-Generali-des-Clubs.

85 Equirando

L'*Equirando* est une manifestation du CNTE de la FFE qui a lieu tous les 2 ans, le dernier week-end de juillet.

C'est l'un des plus grands rassemblements européens de cavaliers et de meneurs pratiquant l'équitation de pleine nature.

C'est une incitation à la randonnée et à la découverte des régions au rythme des pas du cheval. Une grande liberté est laissée aux participants. Chacun part d'où il veut, quand il veut, avec son cheval, sa mule, ou son âne, monté ou attelé.

Un seul mot d'ordre faire au moins 100 km, sans autre récompense que de participer à l'aventure, de visiter la région d'accueil et de se retrouver sur le grand bivouac de l'*Equirando* pour trois jours de fête et de partage d'un amour commun du cheval et de la nature.

Inscriptions en ligne sur www.equirando.com à partir du mois de janvier précédant l'événement.

Prenez date pour la prochaine *Equirando* en juillet 2015.



© FFE/FSY

86 Equirando Junior

L'*Equirando Junior* est une manifestation annuelle du CNTE de la FFE qui s'adresse à des enfants et adolescents de 7 à 17 ans encadrés par un enseignant de club diplômé. C'est un produit clés en main.

Durant la manifestation tout est pris en charge par le comité d'organisation : les repas, les itinéraires des randonnées, les lignes d'attache pour les équidés sur le bivouac principal et lors des randonnées, ainsi que le foin et l'eau, les animations, les visites de sites et les déplacements qu'ils impliquent.

Les randonnées se font en étoile à partir d'un campement installé à l'arrivée des participants pour la durée de la manifestation.

Inscriptions sur www.ffe.com/tourisme/Evenements.

Prenez date pour la prochaine *Equirando junior* du 21 au 26 juillet 2014.



© BAILLI PHOTO



© J. SCHAEFFER



© I. FABROS

87 Favoriser la circulation à cheval en extérieur



88 Infrastructures

Des chemins balisés accessibles aux cavaliers, des cartes facilement consultables, des gîtes bien identifiés sont indispensables pour circuler et randonner à cheval en extérieur.

Le CNTE a la mission de veiller à la préservation et au développement de ces infrastructures pour qu'elles puissent servir les projets équestres de tous les clubs et de tous les cavaliers.

89 Balisage équestre

Les marques officielles de balisage équestre ont été déposées par la FFE auprès de l'INPI. Les 4 marques orange et la signalisation spécifique destinée aux attelages garantissent un confort de pratique en jalonnant un itinéraire. Elles identifient l'activité d'équitation d'extérieur auprès des autres usagers, et ont vocation à être reconnues par tous.

Vous pouvez proposer un nouvel itinéraire équestre balisé pour valoriser le patrimoine culturel et naturel de votre région.

Contactez votre CRTE, chargé d'assurer la mise en place du balisage en région. En tant qu'organe déconcentré de la FFE, il demandera un Dossier Balisage à FFE Tourisme. Après envoi des documents – conventions et tracés – il recevra une autorisation officielle d'utilisation de la marque et une lettre de mission à confier aux baliseurs.

90 Itinéraires & gîtes

La carte de France des itinéraires disponible sur l'espace Tourisme équestre du site internet de la FFE rassemble tous les liens permettant d'accéder aux itinéraires équestres de toutes les régions et départements de France.

Vous pouvez ainsi préparer votre randonnée à cheval dans ses moindres détails, grâce aux informations fournies : carte, tracé GPS / GPX, descriptif technique, coordonnées des gîtes

et services proposés tout au long de l'itinéraire...

Vous pouvez enrichir les renseignements proposés en ligne en faisant part de vos informations sur les itinéraires à la FFE ou à votre CRTE.

91 Transfrontaliers

Si votre centre équestre est situé dans une région transfrontalière, vous pouvez créer un itinéraire équestre transfrontalier susceptible d'intéresser les cavaliers des deux territoires et de susciter des échanges culturels et touristiques enrichissants.

Rapprochez-vous du CRTE et du Correspondant régional Infrastructures de votre région. Ils vous mettront en lien avec les initiatives en cours et les centres équestres et gîtes de la zone concernée.

92 Baliseurs FFE-CNTE

Depuis 2011, la FFE – CNTE a mis en place un cursus de formation au balisage destiné aux bénévoles titulaires d'une licence FFE. Des contenus de formation ainsi que des supports, tel le *Cahier technique du baliseur équestre*, ont été créés dans ce but.

Vous pouvez ainsi acquérir une réelle compétence reconnue par la FFE. Votre statut de « baliseur équestre » sera indiqué sur votre licence fédérale et vous serez recensé sur la liste officielle des baliseurs équestres de la FFE – CNTE figurant sur l'espace Tourisme équestre du site de la FFE.

93 Ambassadeur TE

Pour valoriser le tourisme équestre et les activités de votre club dans ce domaine auprès des acteurs et du public de votre région, vous pouvez vous associer à des événements multi-activités rassemblant les loisirs sportifs de nature, organiser des journées pour l'entretien des chemins, participer à des salons, rencontres et congrès...

La mise en valeur des atouts du tourisme équestre contribue au développement de la pratique d'équitation d'extérieur.



Bonne Direction



Changement de direction



Mauvaise direction



Itinéraire attelages



I 94 Partenaires *nature*

L'action conjointe renforce la présence du tourisme équestre au sein des institutions et favorise la préservation des sites de pratique.

Vous pouvez décliner au niveau local les conventions de partenariat conclues avec la Fédération Française de Randonnée Pédestre en mai 2010, avec la Fédération Française de Cyclotourisme en novembre 2011 et avec l'Office National des Forêts en octobre 2012.

Vous pouvez vous faire assister dans l'élaboration de ces conventions locales par FFE Ressources en contactant ressources@ffe.com.

Cela vous permettra de vous rapprocher des autres pratiquants de loisirs sportifs de nature ou de la préservation de l'environnement.

I 95 Militant *TE*

L'implication au sein des collectivités territoriales de votre région permet de donner une véritable crédibilité au tourisme équestre, d'appuyer les démarches concernant les infrastructures et ainsi d'assurer le développement du tourisme équestre.

Vous pouvez contacter le CRTE et le Correspondant régional Infrastructures de votre région qui vous orienteront vers les instances locales où le tourisme équestre doit être représenté, notamment au sein de la Commission Départementale des Espaces, Sites et Itinéraires, CDESI, du Conseil Général de votre département.

I 96 Documentation *TE*

Des documents, destinés à tous les acteurs, partenaires et pratiquants du tourisme équestre, sont à votre disposition sur l'espace Tourisme équestre du site de la FFE.

Ils répondent à vos questions sur la création d'itinéraires de randonnée, les aspects juridiques ou techniques concernant les chemins, le balisage, les hébergements.

Vous y trouverez une quinzaine de fiches pratiques, ainsi que deux guides méthodologiques : *Créer et aménager des itinéraires et des hébergements équestres* et *Balisage et signalisation d'un itinéraire de randonnée équestre*.

Vous pouvez suggérer à la FFE – CNTE toute thématique susceptible de faire l'objet d'une nouvelle fiche pratique.

I 97 Carnet *de randonnée*

Le carnet de randonnée est un outil électronique simple d'utilisation qui permet de valider les jours de randonnée effectués par vos cavaliers.

Avantages CTE : le carnet de randonnée vous permet de garder une trace de toutes vos randonnées.

Il permet de bénéficier d'équivalents licences et engagements en compétition pour les CTE qui souhaitent devenir centres agréés pour la formation ATE.

Avantages cavaliers : le carnet de randonnée facilite le contrôle des journées de randonnée nécessaires pour entrer en formation ATE ou pour passer les brevets de tourisme équestre comme le 1^{er} Bivouac ou le Brevet de Randonneur de Bronze. Possibilité d'imprimer une attestation de randonnée.

Consultable dans la page Cavalier FFE.

Examineurs : Tous les encadrants - accompagnateur, guide ou enseignant - disposant d'un code examinateur peuvent valider les jours de randonnée sur ce carnet.

Procédure : Le principe est le même que pour la saisie des Galops®. Il faut s'identifier, sur le site www.ffe.com, FFE Club SIF, avec votre n° de licence qui vous sert d'identifiant et votre code examinateur qui est votre mot de passe.

Vous avez alors accès à la saisie dans le menu « Mon SIF ». Une fois la randonnée validée, aucune modification n'est possible.



I 98 Index *Tourisme équestre*

- 12 OD FFE : CNTE CRTE CDTE
- 41 *L'Estafette*
- 42 *Cheval Nature*
- 47 Newsletter Tourisme
- 57 Brevets de cavalier TE
- 56 Formation ATE
- 63 Label Centre de Tourisme Équestre & Cheval Etape
- 78 *Journée Nationale de l'Attelage de loisir*
- 84 *Trophée FFE Generali des Clubs*
- 85 *Equirando*
- 86 *Equirando junior*

Bienvenue *au Parc*

Siège social de la FFE, le Parc Equestre de Lamotte est le lieu d'accueil des grands championnats de France. Pendant les vacances scolaires, il accueille les stages des clubs et en dehors, c'est un centre de réunions, stages et séminaires très actif.

100 Stages clubs

Chaque club peut organiser au Parc Equestre Fédéral son stage avec ses cavaliers, ses enseignants et sa cavalerie. Le Parc assure l'hébergement, la restauration et la logistique. Chaque enseignant peut s'investir pleinement dans ses objectifs pédagogiques. Plus de 100 clubs viennent chaque année avec plus de 1 500 cavaliers différents.

Infrastructures sportives : le Parc met à disposition ses installations pour toutes les disciplines avec 10 carrières, 3 manèges de 4 000 m², un cross national sur 25 hectares, 1 spring-garden, 5 rectangles de dressage, 1 marathon d'attelage, 9 terrains de horse-ball, 2 terrains de polo, 1 rond d'Avraincourt, 1 rond de longe, 2 pistes de galop, accès à la forêt domaniale, 25 hectares de parkings, 3 blocs sanitaires et une sonorisation générale permanente.

Activités : découverte de nouvelles disciplines avec des intervenants spécialisés, perfectionnement sur les terrains des championnats, organisation de compétitions, soirées interclubs avec animations...

Pratique : le stage type débute le lundi à midi et se termine le samedi à l'issue du déjeuner. Le prix du séjour pour la semaine comprend l'hébergement, la restauration des cavaliers, les boxes, la nourriture pour la cavalerie, la mise à disposition des matériels, les installations...

Réservation : par mail à parc@ffe.com ou par fax au 02 54 94 46 10 selon calendrier.

Renseignements :
FFE Parc 02 54 94 46 11.



Planning des stages Clubs au Parc

Période	Nb semaines	Réservation à partir du :
Vacances de Février	4	1 ^{er} novembre
Vacances de Pâques	4	1 ^{er} janvier
Vacances d'Été	Hors manifestations	1 ^{er} février
Vacances de Toussaint	2	1 ^{er} juin
Vacances de Noël	1	1 ^{er} septembre

101 Formation

Formation continue : plus de 200 journées de stages et formations sont organisées au Parc chaque année. Les formations d'encadrement s'adressent aux enseignants, aux entraîneurs, aux officiels de compétition...

Certains sont organisés par la FFE, d'autres par les CRE, d'autres par des entreprises publiques ou privées.

Stages sportifs : une centaine de regroupements des meilleurs cavaliers dans une discipline ou une classe d'âge sont convoqués chaque année au Parc pour des stages de préparation avec les sélectionneurs et entraîneurs nationaux dans les principales disciplines.

Pôle France Attelage : un pôle France dédié à l'attelage permet le regroupement à Lamotte des meneurs de toutes les catégories, solo, paire et team, à poney et à cheval, pour des stages de détection, de perfectionnement et de préparation aux grandes échéances de l'année.

102 Le parc en bref & en chiffres

- Le siège de la FFE avec 5000 m² de locaux administratifs.
- 3 restaurants.
- 15 salles équipées.
- 55 jours de manifestation / an.
- 200 lits.
- 200 journées de stages / an.
- 300 hectares.
- 520 boxes.
- Un hôtel de 140 lits (ouverture 2014).

Ressources *et vous*

FFE Ressources a été créé il y a 3 ans pour offrir aux dirigeants des groupements sportifs adhérents FFE un service dédié aux aspects administratifs, juridiques et réglementaires de la vie des clubs et des organisateurs de concours.

Les juristes de FFE Ressources apportent l'information qui répond aux problématiques rencontrées au quotidien par les dirigeants. Ils créent les supports d'information et les outils pratiques que cela nécessite.

Veille *juridique*

FFE Ressources effectue une veille, au niveau national et européen, concernant l'actualité de la filière pour informer les adhérents des évolutions réglementaires et législatives, l'actualité de la filière...

Cette veille porte sur des dossiers tels que la fiscalité, les transports...

L'objectif est double : connaître les projets suffisamment en amont pour pouvoir intervenir lorsque des nouvelles réglementations sont à l'étude et faire connaître le plus rapidement possible les nouvelles obligations et les moyens de bien les gérer pour que chacun puisse éviter de se retrouver en défaut.

Domaines *d'intervention*

FFE Ressources propose son expertise pour :

- Les relations avec les différents interlocuteurs du club, cavaliers, propriétaires, public, administrations, salariés... de la gestion des impayés à celle du personnel, en passant par l'accueil des personnes en situation de handicap ou les demandes de subventions.
- L'organisation des activités du club : il s'agit, par exemple, des conditions relatives à l'accueil collectif de mineurs, en cas de stage, ou du dossier de demande d'autorisation à la



En savoir *plus*

La Lettre Ressources et Qualité envoyée chaque mois par mail aux dirigeants fait le point sur les actualités d'ordre juridique et économique.

Les publications dans *La Ref* développent chaque mois un ou deux dossiers d'intérêt général.

Les juristes de FFE Ressources peuvent être contactés par téléphone de 14 h à 18h au 02 54 94 46 21 ou par email à l'adresse ressources@ffe.com.

Préfecture pour l'organisation d'une manifestation se déroulant sur la voie publique.

- Les normes régissant les constructions et plus généralement les infrastructures : réglementations spécifiques liées aux animaux, à l'environnement, à l'implantation, contraintes liées aux zones agricoles, sécurité incendie... Des aspects à surveiller lors de la conclusion d'un bail, de constructions, de travaux...
- La gestion courante de l'établissement : par exemple les questions liées à la fiscalité ou au statut des sociétés et associations.

Pratique

Un espace dédié aux adhérents FFE est accessible, après identification avec les codes club du dirigeant, depuis la page d'accueil du site internet www.ffe.com. Sur cet espace, FFE Ressources met à la disposition des adhérents, des modèles d'affiches et de contrats ainsi que des formulaires administratifs pour la gestion quotidienne de leurs établissements.

Citons, parmi les plus téléchargés, les modèles de contrats de pension, les affiches imposant le port du casque à la norme ainsi que les consignes de sécurité à afficher dans l'établissement.

Des dossiers concernant l'organisation de compétitions et le transport d'équidés ont été spécialement créés pour apporter une réponse globale aux clubs et aux organisateurs de concours sur ces deux sujets très couramment abordés.

Des fiches thématiques sont également à disposition sur tous les sujets traités par FFE Ressources.

104 Participer à des compétitions Club, Poney, Amateur ou Pro



En savoir plus

Espace Compétiteur :

www.ffe.com/compet

- Actualités
- Règlements
- Agenda
- Disciplines équestres
- Documents techniques

Possibilité de s'abonner aux flux RSS.

FFE Compét : www.ffe.com/tout-savoir/Competeur

Contact : FFE Compétition 02 54 94 46 31 competition@ffe.com

105 Alertes mails

Les alertes mails de FFEcompét vous apportent gratuitement des informations sur les concours : programme, clôture, engagements et résultats. Vous pouvez vous abonner via la rubrique Alertes mails, que vous soyez ou non titulaire d'un compte compétition engageur ou organisateur. Vous pouvez demander à être informé de votre classement permanent.

106 L'essentiel

Les règles sportives concernant le cadre des épreuves, les conditions de participation des cavaliers et des équidés sont définies dans le *Règlement des Compétitions FFE*.

Tout est en ligne, du calendrier aux résultats, en passant par les programmes, la feuille de route et les informations sur chaque concours.

Après le concours, chacun peut vérifier ses résultats, son rang dans les listes de classement et l'état de ses qualifications.

107 Divisions

La compétition Club s'appuie sur la pédagogie de la réussite et l'épanouissement sportif du cavalier.

La compétition Poney permet de faciliter la progression sportive des plus jeunes dans une démarche éducative. La compétition Amateur répond à une logique de loisir sportif.

La compétition Pro rassemble les concurrents orientés vers le haut niveau et la performance.

108 Règlement

Le *Règlement des compétitions FFE* comporte des dispositions générales qui s'appliquent à toutes les disciplines et des dispositions spécifiques établissant les règles particulières à chaque discipline.

Les règlements sont consultables sur www.ffe.com et actualisés annuellement. Ils définissent notamment les normes techniques des épreuves et les conditions de participation.

A la page d'accueil, choisir l'onglet Disciplines équestres. Puis cliquer sur

le pictogramme de la discipline choisie. La page est aussi accessible depuis les espaces Compétiteur et Organisateur de concours.

109 Droit de participer Cavalier

Le cavalier doit être titulaire d'une Licence Fédérale de Compétition, LFC, valide. La LFC définit les paramètres des droits de participation requis pour chaque épreuve : niveau technique et de Galop®, catégorie d'âge, niveau de performance antérieur, etc.

Poney / cheval

L'IFCE gère le fichier central des équidés SIRE puis transmet les informations à la FFE pour la gestion des compétitions équestres. La FFE fournit à l'IFCE les résultats des équidés en compétition dans le but d'élaborer les indices de performance.

Le Poney / cheval doit être identifié. Il doit disposer d'un livret SIRE validé ou certifié avec carte de propriétaire à jour.

Il doit être en bonne santé et son document d'accompagnement doit justifier que ses vaccinations sont à jour. Il doit être inscrit sur la liste Club pour les concours Club et Poney et / ou sur la liste A pour les concours Amateur et Pro.

110 Gestion informatique

La convergence entre les 2 systèmes de gestion des compétitions se fait progressivement. Toutefois, la gestion n'est pas toujours exactement la même.

111 FFE Club SIF	FFEcompét
Le compte adhérent FFE Club SIF peut s'utiliser à la fois pour engager, pour organiser et pour prendre des licences.	FFEcompét distingue des comptes engageurs et des comptes organisateurs.
Les épreuves Club toutes disciplines. Les épreuves Poney toutes disciplines. Les épreuves Amateur en Horse-Ball, Pony-Games et TREC.	Les épreuves Amateur toutes disciplines sauf Horse-Ball, Pony-Games et TREC. Les épreuves Pro. Tous les concours internationaux.

112 Inscription *liste Club*

Opération : inscription gratuite. Enregistrement usuellement sous 48 heures ouvrables. Site des haras nationaux : www.haras-nationaux.fr, rubrique *infos chevaux*.

A savoir : sans déclaration de taille, l'équidé est automatiquement enregistré taille cheval. Pour toute modification de taille d'un équidé envoyer un certificat de toisage d'un vétérinaire au service FFE compétition.

Contrôle : [www.ffe.com/sif/rechercher équidés](http://www.ffe.com/sif/rechercher-equides/) / nom de l'équidé ou numéro SIRE.

113 Inscription *liste chevaux de sport*

Opérations : à effectuer sur www.haras-nationaux.fr (tarif réduit). Ou envoyer la copie recto-verso de la carte de propriétaire avec le N° SIRE validé. Joindre un chèque par cheval du montant en cours à l'ordre de l'IFCE. Dossier à transmettre à l'IFCE pour un cheval étranger.

A savoir : le délai peut atteindre 3 semaines, voire plus pour un cheval étranger.

Contrôle : www.ffecompet.com / Recherche cheval/ nom de l'équidé ou numéro SIRE.

114 Engager

• Rechercher un concours à la rubrique Recherche concours de FFEcompét ou BO Engts Résultats de FFE Club SIF. Les écrans permettent une sélection selon plusieurs critères, date, lieu, discipline, type de concours...

La fiche de chaque concours donne les renseignements nécessaires, comme types d'épreuves, tarifs, engagements terrain, coordonnées, horaires, dotations, jurys, limitations...

• S'identifier. Vérifier que son compte est créditeur ou le créditer. Dès que le concours est ouvert aux engagements, le bouton Engager apparaît pour chacune des épreuves. Il suffit de saisir les numéros ou noms du cavalier et de l'équidé.

• L'engagement peut être modifié ou annulé jusqu'à la clôture, c'est-à-dire la date limite pour s'engager. Attention, lorsque les épreuves sont limitées en nombre d'engagements, il n'est pas possible d'annuler un engagement le jour de la clôture.

115 Gains & résultats

Les résultats de concours sont consultables, soit à la rubrique BO Engts Résultats sur FFE Club SIF, soit à la rubrique Recherche concours sur FFEcompét.

Dans les épreuves à dotations, les gains des classés sont versés sur le compte engageur. Il appartient au cavalier et à l'engageur de vérifier les résultats. En cas d'erreur, dans un délai maximum de 2 mois, contacter l'organisateur ou le président du jury pour qu'ils fassent le rectificatif auprès de la FFE.

116 Top *listes*

La FFE met à la disposition des clubs, cavaliers, propriétaires et entraîneurs des outils d'évaluation de la performance en compétition.

Sur FFE Club/SIF, choisir Compétition / Qualification / Clt permanent. Chaque cavalier peut consulter son rang dans les classements permanents de chaque niveau à partir de Ma Page Cavalier FFE. Il peut imprimer son palmarès et vérifier ses qualifications en concours Club & Poney.

Sur FFEcompét, choisir l'onglet Classements qui a 3 entrées : classements permanents / Listes de qualification / Regul'Top. Chaque performance permet aux cavaliers, aux chevaux et aux couples d'enregistrer des points. Les classements permanents sont mis à jour sur une année glissante.

Regul'Top est un outil d'analyse de la régularité des chevaux en compétition Amateur & Pro. Il est fondé sur le pourcentage de réussite du contrat technique par rapport au nombre de participations.



117 Sport *propre*

Les règlements FEI et FFE précisent les comportements et les produits interdits en compétition. Les règles anti-dopage et les listes de produits interdits sont consultables à la page : www.ffe.com/La-FFE/Instances-Disciplinaires-et-Dopage.

La FFE fait la promotion des bons comportements par la charte du cavalier et grâce aux 7 films de la chaîne FFE TV Sport Propre.

118 International

La FEI a pour interlocuteurs les fédérations nationales qui ont autorité à valider toutes les sélections pour participer aux concours et championnats internationaux. Le règlement FEI est consultable sur www.fei.org. Choisir Discipline, puis Rules.

Consulter la rubrique Tour Savoir / International pour les passeports FEI des chevaux, les chevaux de passage sur le territoire, les labels, les demandes de participation, les vaccinations.

119 Organiser des compétitions Club, Poney, Amateur & Pro



© J.L. LEGOUX



© FFE/FSV



© FFE/FSV

120 L'essentiel

Pour organiser des compétitions FFE ou FEI en France, il faut être adhérent FFE à jour de sa cotisation, assuré en RC, disposer d'un terrain conforme aux exigences du règlement, d'une équipe pour assurer la logistique du concours et d'un budget pour garantir le versement des gains éventuels dans les délais réglementaires. L'organisation de compétitions équestres est soumise à la fois aux règlements sportifs FEI et / ou FFE, et à la législation française sur les manifestations ouvertes au public. S'y ajoutent les règles concernant la traçabilité des chevaux et leur transport.

121 Dossier *organisateur*

FFE Ressources met à la disposition des organisateurs un Guide juridique d'aide à l'organisation de compétitions. C'est un dossier pdf téléchargeable de 18 pages mis à jour en temps réel. Il traite les questions de financement, déclarations à effectuer, utilisation de la voie publique, obligations de sécurité, gestion des officiels de compétition et des bénévoles, etc. Il se conclut par un retro-planning. S'identifier sur l'espace Ressources et Qualité. Choisir Activités. A consulter aussi la rubrique équidés pour l'hébergement et le transport des chevaux.

122 Programmation

La programmation d'un concours national se fait grâce à une DUC, Déclaration Unique de Concours. La DUC est à la fois une prise de date et une déclaration du programme et des informations relatives au concours. Outre son caractère informatif, la DUC permet de dégager les organisateurs d'un grand nombre de déclarations légales auprès des services de l'administration. La participation aux réunions de calendrier permet de disposer d'une date conforme aux décisions collectives. C'est la FFE qui déclare à la FEI tous les concours internationaux en France. La plupart sont programmés lors des réunions de calendrier des internationaux. Les procédures sont fonction des labels.

123 Attribution

A chaque niveau, l'attribution des principaux concours fait l'objet de décisions des instances concernées, FEI et FFE pour les internationaux, FFE pour tous les circuits et championnats de France, CRE et CDE pour les circuits et championnats régionaux et départementaux.

124 DUC

La DUC sert à la fois à confirmer l'organisation d'un concours attribué et à déclarer un concours qui ne nécessite pas d'attribution spécifique.

Opérations : la saisie se fait exclusivement sur www.ffe.com. Saisie du 1^{er} octobre au 15 novembre 2013 pour les concours prévus du 1^{er} janvier au 31 décembre 2014. Saisie du 1^{er} avril au 15 mai 2014 pour les concours non enregistrés du 1^{er} juillet au 31 décembre 2014. Validation des CRE du 16 au 30 novembre et du 16 au 31 mai. Saisie hors DUC de J-30 à J-20.

A savoir : les championnats départementaux, interdépartementaux, régionaux et inter-régionaux doivent être validés par le CDE / CRE.

Contrôle : consulter le BO des concours sur www.ffe.com

Chemin : FFE Club SIF : DUC / Evénements choisir Nouvel événement. FFEcompét : se connecter avec les codes adhérent FFE. Choisir Ajouter DUC.

Dans les 2 cas, saisir au moins une épreuve.

125 Pack *organisateur*

L'organisateur dispose sur internet d'un pack organisateur qui lui permet de télécharger de multiples documents utiles, listings, fiches de jury, fichiers pour traitement informatique des résultats, catalogue de chevaux à vendre, etc.

Les résultats peuvent être déposés sous forme de fichiers ou saisis en ligne. Ils doivent être parvenus aux services informatiques fédéraux dans un délai de 7 jours. Au-delà, la pénalité est de 10 % de la part organisateur par semaine de retard.

En savoir plus

L'espace Organisateur de Concours accessible depuis la page d'accueil de www.ffe.com comporte les rubriques Règlements, Disciplines équestres et Documents techniques.

La page d'accueil affiche un module d'actualités avec notamment tous les appels à candidatures, les nouveautés réglementaires FEI...

Il est possible de s'abonner au Flux RSS pour surveiller les nouveautés.

Rôle et missions

Les Officiels de Compétition sont les juges, arbitres, chefs de pistes et commissaires aux paddocks... qui officient sur les concours.

Pour que les concours se passent dans un bon esprit sportif, ils veillent avec impartialité et fair-play au bon déroulement et à la parfaite équité des compétitions.

Ils sont référencés sur des listes informatiques tenues à jour par la FFE. Leur qualité d'Officiel figure sur leur licence et ils disposent d'un accès réservé dans la rubrique Officiels de Compétition sur FFE Club SIF.

Devenir Officiel

Devenir Officiel de Compétition permet de contribuer au développement de sa discipline. Il faut être titulaire d'une licence de compétition et connaître le règlement. Usuellement,

on commence par seconder un Officiel de Compétition expérimenté. Sur les concours Club, il appartient à l'organisateur de désigner une personne compétente pour cette mission.

Dès que le nom d'un licencié est inscrit sur une DUC de concours Club, il intègre la liste des Officiels Club et il est convié aux formations organisées par le CRE.

Promotion Officiel

En allant sur l'espace Officiel de Compétition depuis la page d'accueil, les Officiels disposent de toutes les informations utiles pour s'informer, se former et accéder aux cursus de promotion.

Les rubriques sont : actualités, disciplines équestres, règlements, cursus et Documents.



© FFE/MANDRU

En savoir plus

Le cursus des officiels comporte des étapes marquées par des promotions successives depuis Juge Club, le premier niveau, jusqu'à Juge international Officiel, le plus haut, celui des juges des Jeux Olympiques.

Jouer les Jeux dans le groupe JO-JEM 127 |

Propriétaires

La FFE regroupe les cavaliers, les chevaux et leurs propriétaires dans un programme à objectif Jeux pour les Jeux Équestres Mondiaux de Normandie 2014 et Jeux Olympiques de Rio 2016. Ce partenariat permet de formaliser un échange d'engagement réciproque dans un but partagé d'excellence sportive. A travers l'appartenance au Groupe JO / JEM, il valorise l'investissement des propriétaires et leur implication dans le projet Equipe de France.

Objectif Jeux

Le propriétaire d'un cheval qui «joue les Jeux» s'engage dans une relation durable avec la FFE en vue des grandes échéances mondiales. Avec son cavalier, il adhère au programme d'objectifs comprenant un plan de formation du cheval ainsi que la participation aux épreuves définies comme étant des étapes clés de la préparation du couple dans le but de participer aux prochains Jeux.

Valorisation

En accord avec le propriétaire, la FFE investit dans une formation individualisée du cheval et de son cavalier, tout en participant au suivi sanitaire et sportif du couple. Elle inscrit le cheval sur la liste d'accessibilité aux primes de performance. Elle assure une promotion spécifique du cheval. Les propriétaires du Groupe JO/JEM ont la possibilité d'être accueillis dans des espaces réservés sur les circuits internationaux : FFE French Tour, FFE Eventing'Tour et Dress'Tour ainsi que les Master Pro dans les 3 disciplines olympiques.

Services

La FFE fournit les informations pratiques utiles aux propriétaires du Groupe JO/JEM pour assister aux épreuves internationales, adresse des hôtels, programmes, résultats... Ils ont un accès à FFE Ressources pour des modèles de contrats, une aide à la constitution de montages juridiques pour la copropriété de chevaux, etc.



En savoir plus

Actualisée toutes les semaines, la page www.ffe.com/ffe/Haut-Niveau/Groupe-JO-JEM du site internet de la FFE permet de consulter les fiches des chevaux du Groupe JO/JEM, au fur et à mesure de la signature des contrats de partenariat. La liste des nouveaux chevaux est publiée dans *La Lettre Fédérale* toutes les semaines.

128 Participer aux circuits sportifs et championnats FFE



© FFE/PSV



© FFE/PSV



© L'IMAGE DU JOUR

129 Circuits FFE

La FFE a mis en place des circuits d'excellence nationaux et internationaux pour proposer un projet sportif de qualité aux différents publics de cavaliers inscrits dans une logique de performance.

Ces circuits ont créé un lien entre les organisateurs des étapes en quête de la meilleure organisation possible. Ils réunissent les meilleurs plateaux de cavaliers. La concurrence y favorise l'émergence des talents et la préparation des grandes échéances.

www.ffe.com/circuit/Circuits-FFE.

130 Grand National

Premier circuit créé, le Grand National se court dans les 3 disciplines olympiques par écuries de 2 cavaliers sponsorisées par un ou deux partenaires.

Il s'adresse aux meilleurs cavaliers Pro et offre une passerelle privilégiée vers le niveau international pour les chevaux, comme pour les cavaliers.

Fortement médiatisées, les étapes Grand National ont l'avantage de proposer des épreuves aux normes contrôlées sur des terrains de qualité et sont associées à des épreuves de formation pour les espoirs, chevaux et cavaliers.

<http://grandnational.ffe.com>.

131 Circuits Internationaux

Le French Tour est le premier en date des circuits internationaux. Il rassemble 5 des plus beaux CSI5* de France, étapes Coupe des Nations, Coupe du Monde et Global Champions Tour.

Le Dress'Tour et l'Eventing Tour réunissent les 6 plus beaux concours français en dressage et en concours complet.

Ces circuits permettent de tester de nombreux couples français en vue des échéances internationales, du fait de la concurrence étrangère qui s'y donne rendez-vous. La loge FFE y est le rendez-vous de prestige des propriétaires de chevaux de haut niveau du groupe JO-JEM.

<http://frenchtour.ffe.com>.

132 Amateur-Gold-Tour-CWD

Circuit d'excellence pour l'élite des cavaliers amateurs de saut d'obstacles, les étapes de l'Amateur Gold Tour CWD sont organisées dans le cadre de concours internationaux.

Leur intérêt principal est d'offrir aux amateurs l'occasion de bénéficier de l'accueil, de la logistique et des pistes de niveau international. Son point d'orgue est la finale réservée aux meilleurs du classement général de la saison sur la piste Coupe du Monde d'Equita'Lyon.

www.ffe.com/circuit/Circuits-FFE/Amateur-Gold-Tour-CWD

133 Tournée des As

Les étapes Tournée des As offrent aux jeunes cavaliers de même expérience l'occasion de se confronter entre eux, sur des concours de qualité. La Tournée des As Poney est réservée aux cavaliers de moins de 18 ans à poney dans les 3 disciplines olympiques.

La Tournée des As Jeunes est réservée aux cavaliers de moins de 18 ans en CCE et de moins de 21 ans en dressage. Dans ces 2 disciplines, la Tournée des As Poney permet la préparation et la sélection pour les championnats d'Europe. Les finales As poney sont les épreuves phare du Generali Open de France.

www.ffe.com/circuit/Circuits-FFE/Tournee-des-As.

134 Trot Top Tour

Le Trot Top Tour propose, en partenariat avec la SECF, Société d'Encouragement du Cheval Français, des courses de trot attelé sur hippodromes pour les jeunes de 11 à 16 ans drivant des poneys.

Ces courses s'appuient sur le règlement FFE, en concordance avec le Code des Courses de Trot de la SECF, pour promouvoir les courses de trot et en développer la pratique dans les clubs.

Plus de 70 courses sont programmées en 2013. La World Summer Pony Cup est un challenge international et le rendez-vous Trotting Kids, une journée de promotion de la discipline.

<http://www.ffe.com/circuit/Circuits-FFE/Trot-Top-Tour> et www.junior-trot.fr.

135 Master Pro

Championnats de France de l'Elite des cavaliers Pro, les Master Pro réunissent tous les niveaux Pro lors de rendez-vous sur des terrains d'exception.

Organisés chaque année dans les 3 disciplines olympiques, ils sont réservés aux meilleurs couples des classements permanents qui ne peuvent participer que s'ils ont obtenu un rang qualificatif.

www.ffe.com/circuit/Master-Pro.

136 Meeting des Propriétaires

Événement national dédié aux propriétaires d'équidés, le Meeting connaît un engouement croissant chaque année. Organisé au Parc Equestre Fédéral depuis sa création en 2005, il accueille plus de 2 500 engagés et regroupe les principales disciplines dans les divisions Amateur et Club.

Généralement programmé fin août, le Meeting, a la particularité de proposer en plus de son championnat, l'occasion de découvrir des épreuves comme le Top Model qui met en valeur la complicité entre le propriétaire et son cheval, l'aptitude sport ou le derby cross dans une ambiance festive.

137 Generali Open de France

Plus grande manifestation équestre au monde, depuis le World Guinness Record de 2012, le Generali Open de France réunit chaque année en juillet au Parc Equestre Fédéral de Lamotte 13 000 cavaliers différents. La session Poneys, début juillet, et la session Clubs, une semaine plus tard, comptent une vingtaine de jours et proposent des championnats de France dans une quinzaine de disciplines.

Des moustiques aux seniors, des premiers parcours à Shetland aux finales Tournée des As poney décisives pour les championnats d'Europe, le Generali Open de France est le moteur du circuit de compétition poney et club par l'objectif qu'il donne : participer à un grand championnat pour conclure sa saison. Il privilégie les épreuves par équipe dans les premiers niveaux et accorde une grande place aux carrousels et à la voltige qui sont aussi partie intégrante des Coupes Clubs. Il accueille une rencontre internationale d'équipes de clubs, le Mondial des clubs, et des championnats d'Outre-Mer très prisés.

138 Horse-ball Pro

Selon la même formule que le football, les championnats de France de horse-ball se jouent par matches aller

et retour dans les deux catégories Pro élite et Féminine. Ils s'adressent à des cavaliers Pro et Amateurs jouant dans des équipes qualifiées la saison précédente.

La saison commence à l'automne et se conclut fin juin. Les championnats Pro Elite sont supports de paris sportifs en ligne et servent à la sélection des équipes de France.

L'ambiance supporters et l'omni-présence des couleurs des équipes font la particularité de ces championnats.

139 Grand Tournoi

Championnats de France des sports équestres collectifs, horse ball et pony-games, le Grand Tournoi est organisé au Parc Equestre Fédéral avec un Tournoi de polo. Il accueille plus de 2 000 cavaliers, le week-end de la Pentecôte, dans les catégories Club, de moustiques à seniors.

La saison de qualification des équipes débute au lendemain des championnats. Les encouragements enthousiastes des supporters atteignent des sommets lors des finales du lundi. Le Grand Tournoi International en nocturne est l'occasion de soirées festives avec la présence des équipes de France Pro Elite.

140 National Enseignants

Dédié aux enseignants et élèves enseignants, organisé une année sur deux par la FFE au Parc Equestre Fédéral et par l'ENE à Saumur, le National Enseignants est une opportunité de se confronter entre collègues dans 4 disciplines : saut d'obstacles, concours complet, dressage et hunter.

Disputé un lundi et un mardi d'octobre, il valorise les enseignants qui s'inscrivent dans la démarche de remise en question permanente qu'exige la compétition.

La soirée de gala du lundi soir est l'occasion de se retrouver avec des collègues de toute la France dans une ambiance conviviale.

Prenez date pour les 7 et 8 octobre 2013 à Saumur.



© FFE/MANDRU



© FFE/MANDRU



© OLIVIA KOHLER/JUNITH

141 Championnats de France

Offrir un projet sportif à chacun, c'est proposer une saison de qualifications avec en point d'orgue un grand championnat de France riche en émotions sportives.

Les championnats de France sont répartis en 55 événements au podium bleu, blanc, rouge avec Marseillaise, coupe et médailles, dans les divisions Pro, Amateur, Club et Poney.

142 S'inscrire dans la démarche Développement Durable



143 Développer *Durable*

Le développement durable et la protection de l'environnement sont au cœur des préoccupations de la société actuelle et représentent de véritables enjeux pour notre avenir. L'équitation est une activité qui répond au concept du développement durable et à ses trois piliers : l'économie, l'environnement et le social. S'inscrire dans une démarche de développement durable positionne le club à la pointe de préoccupations décisives et conforte la place des activités équestres dans le champ de l'intérêt général.

144 Outils pédagogiques *DD*

Programmer son plan d'actions durables sur l'année, c'est facile avec les outils pédagogiques rassemblés dans l'espace Développement Durable de ffe.com. Vous y trouverez des panneaux et des chartes de bonnes pratiques, un *Guide d'aide à la réalisation d'événements équestres durables*, des idées d'actions à mener sur ce thème, des questionnaires, une attestation de Cavalier responsable, des Trucs et astuces... A utiliser aussi pour choisir et préparer sa *Semaine du Développement durable*.

145 Fiches techniques *DD*

Une collection de 12 fiches pratiques regroupées selon les 3 thèmes, activités pédagogiques, bons gestes et mesures environnementales, fait le point sur les actions à mener dans le contexte des activités équestres : économie d'énergie, recyclage, préservation des paysages, récupération...

Différents outils existent aussi afin de participer à long terme à la préservation de notre environnement concernant le marché des énergies renouvelables et celui de l'eau. Sont également approfondies certaines mesures visant à encourager les investissements. Il s'agit d'aspects qui peuvent être compatibles avec une activité de centre équestre et complémentaires en termes de revenus.

146 Trophée & concours *DD*

Le *Trophée FFE Generali des Clubs* récompense les meilleurs projets de

clubs sur 3 thèmes, dont un dédié au développement durable. Il est ouvert à l'ensemble des clubs labellisés adhérents de la FFE, avec – pour 2013 – un sujet centré sur l'accueil des personnes en situation de handicap.

La Grande finale de la *Semaine du Développement Durable* est destinée à mettre en avant les meilleures initiatives des clubs ayant inscrit une ou plusieurs actions auprès du Ministère de l'Ecologie dans le cadre de la *Semaine du Développement Durable*.

Generali et les fédérations signataires de la Charte du Sport responsable recensent les bonnes pratiques dans ce domaine. Vous pouvez obtenir le Macaron Sport Responsable en présentant les vôtres. Vous avez également la possibilité de concourir aux *Trophées du Sport Responsable* qui récompensent les meilleurs projets.

147 Espace *DD ffe.com*

L'espace Développement Durable est destiné à promouvoir les actions en faveur du développement durable, à faciliter la démarche des clubs vers l'engagement durable et la sensibilisation de leurs cavaliers. Il regroupe les informations et les outils nécessaires pour vous engager durablement, de l'historique des actions fédérales en matière de développement durable aux fiches techniques en passant par les exemples d'actions pour promouvoir vos projets...

En savoir plus : www.ffe.com/devdurable.

148 *DD omnisports*

Le développement durable est un objectif commun à tous les sports. L'espace développement durable du site FFE comporte aussi les références des actions menées dans le domaine par le Ministère des Sports, le CNOSEF, Comité National Olympique et Sportif, et par le CNDS, Centre National pour le Développement du Sport. S'y associer permet de s'inscrire dans la démarche d'intérêt général des clubs sportifs et contribue à renforcer la place de l'équitation dans la famille sportive.

149 Tarifs 2014

Adhésion FFE

CLAF, CLAG + La Ref + contribution TV.....	760 + 25 + 100 = 885 €
ORAF, ORAG + La Ref + contribution TV.....	180 + 25 + 50 = 255 €
Organes déconcentrés.....	1 €
La Ref, abonnement préférentiel Adhérents...25 €	

Information

Abonnement à <i>La Ref</i> , non adhérent.....	50 €
Abonnement à <i>l'Estafette</i> , licencié.....	3,10 €
Abonnement à <i>l'Estafette</i> , non licencié.....	6,20 €
Frais de rejet bancaire.....	30 €

Licences

Pratiquant, cavalier né en 1996 & après....	25 €
Pratiquant, cavalier né en 1995 & avant....	36 €
Carte vacances, assurance comprise par internet.....	8 €
Service+ licence à domicile.....	2 €

Licences compétitions

Compétition Pro.....	330 €
Compétition Amateur.....	80 €
Compétition Club.....	0 €

Assurances, diplômes et labels

RC Propriétaire, 1 ^{er} équidé.....	29 €
RC Propriétaire, 2 ^e équidé et suivants.....	19 €
RC Chasse.....	19 €
ECC Entraînement sur Chevaux de Course....	44 €
Validation de Galop® par CLAF ou CLAG.....	0 €
Validation de Galop® par ORAF ou ORAG.....	8 €
Insignes Galop®, les 10.....	25 €
Poney or, argent ou bronze, les 100.....	80 €
Duplicata licence ou diplôme.....	8 €
Demande de code examinateur.....	0 €
Démarche qualité pour CLAF ou CLAG.....	0 €
Démarche qualité pour ORAF ou ORAG.....	160 €

Part fixe FFE sur engagements

Concours Club et Poney

Individuel internet.....	3,30 €
Individuel terrain.....	3 parts
Equipe internet.....	4 parts
Equipe terrain.....	12 parts

Concours Amateur et Pro

Individuel internet.....	4,80 €
Individuel terrain.....	3 parts

Tarifs FEI

Premier passeport, poney/cheval.....	198 €
Duplicata.....	76 €
Revalidation poney/cheval.....	183 €
Changement de propriétaire.....	0 €
Ajout et changement d'affixe.....	840 €
Enregistrement annuel cavalier.....	20 €
Enregistrement annuel cheval.....	20 €

150 Boutique en ligne

La boutique en ligne FFE est accessible depuis la page d'accueil FFE en cliquant sur l'onglet Boutique. Adresse : <http://boutique.ffe.com>.

Chaque produit en boutique est décrit et peut être ajouté au panier. Les commandes peuvent se faire en tant qu'invité, que licencié ou que club adhérent.

L'identifiant et le mot de passe sont ceux de la licence ou du club. Les invités doivent se créer un compte. Le règlement se fait par carte bancaire ou par débit du compte club.

Supports promotionnels

Les supports pédagogiques et promotionnels disponibles sont :

- **Le Kit Ecole FFE** : 2 Guide Poney Ecole, 30 Mon cahier de cavalier, 1 affiche Bienvenue au Poney-Club de Trop Top, 30 diplômes poney, 30 cartes d'invitation et 30 autocollants.
- **Le Kit Bienvenue au Club** : 1 DVD 10 Activités Equestres, 1 Agenda FFE 2014, 1 Présentoir, 1 Guide Poney Ecole, 1 Mon Cahier de Cavalier, 4 lots de 35 dépliants Bienvenue au Club, Objectif Galop®, Comprendre le Cheval et Guide du cavalier, 2 affiches Charte du cavalier FFE, 50 Cartes d'invitation et 65 Baptêmes Poney.
- Les insignes Galop®
- Les diplômes Poney d'or, d'argent, de bronze
- Les diplômes de réussite équestre
- L'agenda FFE 2014

Guides fédéraux

Les Guides Fédéraux disponibles sont les Galops® 1 & 2, Pony-games et Spectacle Club. Les prochaines publications sont les Galops® 3, 4, TREC et Hunter. Commander en tant que Club adhérent permet de bénéficier du tarif revendeur et des frais de port gratuits, à partir de 10 exemplaires.

Livraison

Les commandes sont envoyées à l'adresse de livraison indiquée en ligne. Elle peut différer de l'adresse de facturation. Les délais de livraison sont de 2 à 5 jours ouvrés.

Renseignements boutique@ffe.com.



La FFE met le pied à l'étrier.

Generali, assureur leader dans le monde du sport, remercie la FFE, 1^{re} fédération sportive à signer la Charte du Sport Responsable.



Charte Sport
Responsable

Les 6 grands principes de la Charte
du Sport Responsable :

1. Rendre notre sport accessible au plus grand nombre.
2. Promouvoir les valeurs du sport.
3. Sensibiliser les pratiquants aux bons réflexes santé et sécurité.
4. Adopter des pratiques éco-responsables.
5. Faciliter l'insertion et la reconversion de nos sportifs.
6. Entraîner dans notre démarche nos clubs, nos sportifs, nos publics et nos partenaires.



GENERALI

Solutions d'assurances

Génération responsable