



## Alexandre Ayache cavalier du mois



AG: JE VOTE

Le complet prépare Tokyo	9
Année du centenaire: les concours en province	14
Tout sur les aides COVID pour les clubs	17

## ■ AG électorale FFE 2021



L'Assemblée générale du 18 mars décidera qui préside aux destinées de la FFE jusqu'en 2024.

Le vote se fait par internet avec un identifiant spécifique que le dirigeant reçoit à l'adresse de son club, le code secret lui étant communiqué séparément.

Votez dès réception des documents de vote comportant les listes et programmes des candidats.

Voir également la page La FFE / **Assemblées générales** de [ffe.com](http://ffe.com).

## ■ Generali Open de France



La FFE a programmé le Generali Open de France 2021.

Session poneys du 10 au 17 juillet.

Session clubs du 24 au 31 juillet.

Les 3 scénarios possibles, selon les normes sanitaires, sont détaillées page 5.

Abonnez-vous aux alertes sur le site du **Generali Open de France**.

## ■ Poney Ecole



L'édition 2021 est lancée. Elle se déroulera de mars à juillet. Inscrivez-vous sur [poneyecole.ffe.com](http://poneyecole.ffe.com) pour proposer aux maîtres des écoles d'accueillir leurs classes lors d'une visite découverte.

Contactez les écoles de votre zone de chalandise pour toucher les enfants et les familles à proximité de votre club.

La relance passe par la conquête de nouveaux cavaliers petits et grands.

Voir **Ref 224** page 6..

## ■ Equitation pour tous



Il vous reste quelques places libres dans vos créneaux débutants ?

Mettez toutes les chances de les compléter de votre côté en proposant des créneaux **Equitation pour tous** pour capter de nouveaux cavaliers.

Proposez la formule 50€ les 6 séances et mettez en place un projet qui incite à s'inscrire à l'issue des 6 séances.

Voir **Ref 203** page 10.

## ■ A cheval en France



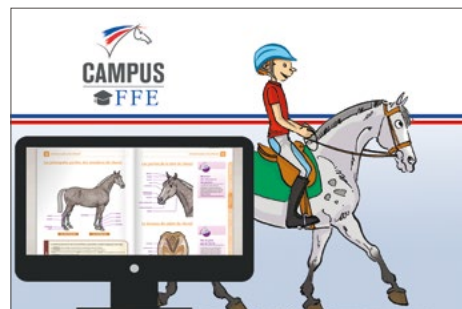
Renseignez dès à présent vos offres de la saison en ligne sur [achevalenfrance.com](http://achevalenfrance.com).

L'objectif est de toucher un public plus large que vos cavaliers du club.

Vous disposez des rubriques Stages poney, Stages cheval, Séjours, Promenades et Randonnées.

Ce site de promotion FFE, réservé aux clubs labellisés, permet au public de trouver vos offres en sélectionnant dates, villes et type de prestation recherchée.

## ■ Campus FFE



Le Campus FFE de formation en ligne vous propose des formations que vous pouvez suivre d'où vous voulez, quand vous voulez.

Il permet à vos cavaliers de réviser leurs Galops® et à tous ceux qui ont en charge un poney ou un cheval de préparer la Capacité Détenteur d'Équidé.

Voir nouveautés page 20.



# SOMMAIRE

## Vie équestre

AG électorale FFE	5
Français à la FEI : Christian Lozano et Benjamin Aillaud	10
Fonds de dotation EQUIACTION	13
Année du centenaire : la vie des concours	14
On en parle au Club-house	20

## Clubs

LeMemoClub	2
Generali Open de France 2021	5
Poney Ecole	16
GHN : Valorisation du fumier de cheval	17
Aides COVID	18
<b>Stages clubs au Parc</b>	<b>22</b>

## Formation

<b>Formation Objectif Qualiopi</b>	<b>20</b>
Stages enseignants 2021 au Parc	21

## Sport

Calendrier Grand National FFE AC Print 2021	4
Cavalier du mois : Alexandre Ayache le déterminé	6
Stages de l'hiver jeunes et seniors	8
<b>Le complet prépare les JOP de Tokyo</b>	<b>9</b>
Entraînement à distance avec Equivisio	12

## Tourisme

Nouvelles fiches-conseil pleine nature	22
Equirando 2021 au Lion d'Angers	23



LA REF - Mensuel officiel de la Fédération Française d'Équitation

Parc Équestre 41 600 LAMOTTE - Tel: 02 54 94 46 00 - laref@ffe.com ■ RÉDACTRICE EN CHEF : Danielle Lambert ■ PUBLICITE : publications@ffe.com - 02 54 94 46 71  
■ ICONOGRAPHIE : Elodie Brunaud ■ VISUEL COUVERTURE : FFE/Les Garennes ■ ONT PARTICIPÉ À CE NUMÉRO : FFE Affaires Générales, FFE Communication / Julia Colombier, FFE Compétition, FFE Développement, FFE DTN / Martin Denisot, FFE Formation, FFE Parc, FFE Ressources, FFE Tourisme, GHN, Frédérique Monnier ■ MAQUETTE : Charte Graphique : FFE - Mise en page : FFE / Jennifer Le Ny ■ COMMISSION PARITAIRE : 0920 G 80336 ■ ISSN : 2115-4686 ■ DÉPÔT LEGAL : À la date indiquée sur la couverture ■ EDITEUR : Fédération Française d'Équitation - Association loi 1901 - Président Serge Lecomte - Siège social : Parc Equestre Fédéral 41600 Lamotte ■ DIRECTEUR DE LA PUBLICATION : Serge Lecomte ■ FORCE RÉGLEMENTAIRE : Ceci est le mensuel officiel de la Fédération Française d'Équitation. Les informations portant la mention « Officiel » ont force réglementaire ■ ABONNEMENT : Envoyer vos coordonnées et un chèque de 50 € à l'ordre de la FFE à FFE Club SIF 14490 Litteau. Préciser Abonnement à La Ref au dos du chèque.

# 2021 GRAND NATIONAL

## SAUT D'OBSTACLES

- 1 - **AUVERS** / 11-14 MARS
- 2 - **VILLERS VICOMTE** / 25-28 MARS
- 3 - **VICHY** / 8-11 AVRIL  
**MASTER PRO JARDY** / 22-25 AVRIL
- 4 - **BARBASTE** / 29 AVRIL-2 MAI
- 5 - **TOURS PERNAY** / 13-16 MAI
- 6 - **CANTELEU** / 27-30 MAI
- 7 - **CLUNY** / 24-27 JUIN
- 8 - **NOTRE DAME D'ESTRÉES** / 8-11 JUILLET
- 9 - **LE TOUQUET** / 5-8 AOÛT
- 10 - **MÂCON-CHAINTRÉ** / 16-19 SEPTEMBRE
- 11 - **SAINT-LÔ** / 14-17 OCTOBRE
- 12 - **LYON** / 27-28 OCTOBRE
- 13 - **LE MANS** / 11-14 NOVEMBRE  
 FINALE LIEU ET DATE À DÉTERMINER

## DRESSAGE

- 1 - **LE MANS** / 5-7 MARS
- 2 - **JARDY** / 2-5 AVRIL
- 3 - **MÂCON-CHAINTRÉ** / 3-6 JUIN
- 4 - **VIERZON** / 1<sup>ER</sup>-4 JUILLET
- 5 - **BARBASTE** / 29 JUILLET-1<sup>ER</sup> AOÛT
- 6 - **CLUNY** / 10-12 SEPTEMBRE  
 FINALE LIEU ET DATE À DÉTERMINER

## CONCOURS COMPLET

- 1 - **SAUMUR** / 24-28 FÉVRIER
- 2 - **POMPADOUR** / 1<sup>ER</sup>-4 AVRIL
- 3 - **LE LION D'ANGERS** / 20-23 MAI
- 4 - **VITTEL** / 17-20 JUIN
- 5 - **LE PIN AU HARAS** / 2-5 SEPTEMBRE



FÉDÉRATION FRANÇAISE D'ÉQUITATION - FFE.COM

GRANDNATIONAL.FFE.COM

Partenaire titre



Partenaires du circuit



Partenaires médias





# GENERALI OPEN DE FRANCE

**TROIS OPTIONS SONT POSSIBLES POUR JUILLET 2021. LE DÉTAIL DANS LA LETTRE ENVOYÉE AUX CLUBS.**

« Sollicités par un grand nombre d'entre vous concernant le Generali Open de France, nous vous adressons à vous pour faire un point sur la situation.

Notre volonté est de pouvoir vous accueillir le mieux possible en juillet 2021, soit du 10 au 17 juillet pour la session Poneys, soit du 24 au 31 juillet pour la session Clubs, soit pour les deux sessions.

Nous avons travaillé avec les équipes de la Fédération sur trois scénarios.

### 3 scénarios

Avant de vous les exposer, nous vous rappelons que nous sommes toujours en attente des directives gouvernementales concernant la reprise de la compétition et l'organisation de manifestations sportives dans ce contexte de crise sanitaire.

Les scénarios étudiés l'ont été en tenant compte d'une reprise du sport et des événements avec une jauge à 5000 personnes hors compétiteurs comme en juillet 2020, ou avec une jauge fortement réduite.

#### Scénario 1

Sport normal sans changement de dates mais réduction du nombre de places d'hébergements sur le site et du nombre d'accompagnateurs de 30 à 80%.

#### Scénario 2

Sport normal à sport réduit en passant par la suppression de disciplines ou Championnats sans changement de dates mais réduction du nombre



de places d'hébergements sur le site et du nombre d'accompagnateurs de 30 à 80%.

#### Scénario 3

Six sessions de trois jours, un jour off entre chaque session, du 9 au 31 juillet pour accueillir un nombre limité de concurrents par session fixé à 1500 chevaux. Forte réduction des accompagnateurs et des hébergements sur le site. Une zone de boxes affectée à chaque session.

#### Pratique

Concernant les qualifications et les délais d'engagement, ils seront adaptés au maximum, à condition que la compétition puisse reprendre avant le mois de juin. Toute l'équipe fédérale espère vous accueillir dans les meilleures conditions pour le Generali Open de France 2021.»

### En savoir plus

Si vous souhaitez être alerté par e-mail à chaque fois qu'une nouvelle information est mise en ligne sur le site du **Generali Open de France**, abonnez-vous aux alertes nouveautés.



FÉDÉRATION FRANÇAISE  
D'ÉQUITATION

## Assemblée générale électorale du 18 mars JE VOTE DÈS MAINTENANT



- 1** Vos codes et le mode d'emploi sont dans la grande enveloppe blanche qui contient tous les documents de vote.
- 2** Votre nombre de licences 2020 est sur **FFE Club SIF** / Attestation Nb lic.
- 3** Allez sur le site **www.ffewebvote.fr** et exprimez votre choix avant le jeudi 18 mars à 9h.
- 4** Vous pouvez aussi noircir les cases de votre choix et renvoyer le bulletin de vote dans l'enveloppe T qui est dans votre enveloppe de vote. Elle doit être arrivée chez Maître Robert le mercredi 17 mars.

# ALEXANDRE LE DÉTERMINÉ

DEUXIÈME DU GRAND PRIX DU CDI 3\* DU MANS LE MOIS DERNIER, ALEXANDRE AYACHE, INSCRIT SUR LES LISTES JOP DE DRESSAGE, JOUE SON RÔLE AU SEIN DE L'ÉQUIPE DE FRANCE MALGRÉ UNE FIN D'ANNÉE 2020 DIFFICILE. RENCONTRE.



Alexandre Ayache, le dressage en famille

## Passion personnelle

Fils d'un fonctionnaire de police et d'une assistante maternelle sans attaches avec le monde du cheval, Alexandre Ayache se souvient d'avoir toujours été attiré par les chevaux : « Cheval est le premier mot que j'ai dit » souligne-t-il. A trois ans, il enfourche sa première monture et un an plus tard ses parents lui offrent un poney qui vivait dans le jardin de la maison familiale. Ensuite, le jeune garçon s'inscrit au poney-club municipal de Nice : « Mes parents me payaient une heure par semaine, mais je me débrouillais pour monter davantage en reprenant les poneys difficiles. Au début, la compétition n'était pas envisageable pour moi, compte-tenu de son coût financier, mais à force de monter des chevaux compliqués à la demande de leurs cavaliers, j'ai fait des concours. Je suis venu au dressage par un concours de circonstances car l'on m'a confié des chevaux de dressage qui étaient délicats et le dressage nécessite davantage de travail que le saut d'obstacles. J'aurais pu faire du saut d'obstacles ou

du complet si l'occasion s'y était présentée. J'aime faire du saut d'obstacles et je fais sauter régulièrement mes chevaux. Cela ne veut pas dire que le dressage ne me passionne pas, bien au contraire car cette discipline implique de passer beaucoup de temps avec les chevaux, ce que je préfère par-dessus tout. »

## Professionnel du dressage

En 2003, Alexandre Ayache acquiert un terrain à Lantosque, dans la vallée de la Vésubie où il passe trois ans à bâtir ses installations avant de s'installer comme professionnel, vivant principalement du commerce de chevaux. En 2008, l'étalon luisitanien *Kampo* permet au jeune Niçois de faire ses premiers pas en Grand Prix. Puis *Lautrec* lui ouvre la porte des concours internationaux en 2013. Associé à *Lights of Londonderry*, Alexandre est sélectionné pour les JEM de Normandie 2014 où il se classe 11<sup>e</sup> par équipe. Avec *Axel*, Alexandre Ayache est réserviste aux Jeux de Rio avant que le gris passe sous la selle de la femme de son cavalier, l'estonienne Grete Püvi.

L'actuel cheval de tête d'Alexandre est le KWPN *Zo What*. Les débuts avec l'alezan brûlé n'ont pas été faciles : « C'est un cheval très introverti et anxieux et nous avons mis du temps à nous comprendre. Comme il avait été un peu malmené dans ses débuts, il a été difficile à mettre dans la décontraction. Maintenant, nous sommes très complices. *Zo What* est le cheval qui m'a fait le plus progresser techniquement et moralement et je peux dire que c'est un cheval que l'on croise une fois dans sa vie. »

## Partenaire privilégié

La rencontre avec *Zo What* n'aurait pas pu se faire sans Karim Barake, soutien principal d'Alexandre : « Karim est quelqu'un d'extraordinaire en qui j'ai toute confiance. Il est très investi et passionné et lorsque je repère un cheval, j'ai toute carte blanche pour l'acquérir. Karim fait vraiment partie de ma famille et je souhaite à tout le monde d'avoir un partenaire aussi extraordinaire que lui car il est à la fois un ami, un frère et un père. Grâce à lui, je bénéficie de plusieurs chevaux extraordinaires que je récupère si possible à trois ans pour les former au Grand Prix. »

Des équipementiers comme Childiric, de Niro, Roeckl ou Arrosages équestres accompagnent aussi le cavalier niçois qui souhaiterait trouver un partenaire financier : « Même si je ne me plains pas, un tel soutien me permettrait d'aborder la saison de façon plus sereine car il est difficile de faire du très haut niveau sans soutien financier. J'ai la chance d'avoir un piquet de chevaux qui me permettrait de sortir toutes les semaines mais je ne peux pas le faire actuellement », explique Alexandre qui vit du commerce de chevaux, activité très touchée par la crise sanitaire : « Je reconnais que cette période a entraîné un manque à gagner mais j'ai eu la chance qu'elle ne m'impacte pas moralement. Cela m'a permis de passer beaucoup de temps avec mes chevaux et j'ai remarqué qu'ils étaient mieux après les deux confinements. J'aime avant tout monter à cheval et pour moi, la compétition n'est pas une finalité. »



Avec *Lights of Londonderry* aux JEM Normandie 2014



## Tempête Alex

Mais la crise sanitaire n'a pas été la seule épreuve subie par Alexandre Ayache. En effet, en octobre, suite au passage de la tempête Alex, le cavalier a vu une partie de ses installations s'écrouler. « Il y en a pour plus d'un million d'euros de dégâts. Pendant 2 mois, je me suis consacré à la reconstruction de mes écuries avec l'aide de ma famille. Aujourd'hui encore, lorsque je ne suis pas à cheval, je fais le maçon. A ce jour, les choses commencent à s'améliorer grâce au préfet Xavier Pelletier qui fait avancer de façon favorable le dossier, même si la situation n'est pas simple car il y a eu d'énormes dégâts. Mais il ne faut pas oublier que des gens ont perdu la vie, suite à cette tempête. », précise Alexandre qui souligne que sans le soutien de sa famille, il n'aurait pas pu surmonter si rapidement cette épreuve: « Mes parents habitent sur place et mes deux frères vivent à proximité. Ma famille est le cœur de ma vie. », précise ce papa d'une petite fille de 5 ans déjà cavalière passionnée.

## Bonne équipe

Son épouse estonienne Grete Püvi est aussi cavalière de dressage de haut niveau. Quand il ne travaille pas

seul en se faisant filmer pour analyser sa séance, il se fait coacher par Grete: « J'ai appris beaucoup grâce à son expérience du haut niveau qui est plus importante que la mienne. C'est grâce à elle que j'en suis là aujourd'hui. Sans cheval et sans équipe, un cavalier de haut niveau n'est pas grand chose car il ne représente que 10% de la performance, le reste revenant aux chevaux et à l'équipe. J'ai la chance de compter sur Grete et d'avoir une équipe extraordinaire, dont ma groom et ma palefrenière soigneuse, reconnaît le méridional qui se sent aussi très à l'aise au sein de l'équipe de France: « Cela se passe très bien avec le staff fédéral car je m'entends très bien avec Emmanuelle Schramm et je remercie notre Fédération qui fait beaucoup d'efforts pour aider les cavaliers de haut niveau. »

## Objectif Paris 2024

Qualifié pour les prochains Jeux olympiques de Tokyo, Alexandre Ayache garde Paris 2024 dans le viseur et prépare déjà un piquet de chevaux en vue de cette échéance. « Parmi mes chevaux de sept à neuf ans prêts sur le Grand Prix, j'envisage d'en avoir trois ou quatre prêts pour 2024 car je ne veux surtout pas passer à côté de cette occasion, précise-t-il. Avoir les Jeux dans son propre pays, c'est une chose que l'on ne peut avoir qu'une fois dans



Avec Zo What au CDI 3\* du Mans

sa vie. Je vais faire en sorte de faire partie du voyage et de le faire bien. » Alexandre n'est pas dénué d'ambitions: « Quand on fait quelque chose, on doit le faire bien et mon objectif est d'être dans les dix meilleurs mondiaux. Dans la vie, il faut se tracer un chemin et ne pas s'en écarter car pour profiter pleinement de la vie, il faut faire ce que l'on aime faire et croire en ses rêves. C'est le message que je souhaite faire passer aux plus jeunes que moi. »

Frédérique Monnier



Avec Axel au Master Pro de Vierzon 2020



Double Dutch, au Mans 2021, la relève?



Avec Kampo à Jardry en 2020

## Performances

**Avec Zo What**  
2020 : 2<sup>e</sup> Master Pro Elite Grand Tour à Vierzon  
2019 : 9<sup>e</sup> Libre CDI-W de Budapest  
**Avec Axel**  
2016 : 11<sup>e</sup> Libre CDI-W de Brno  
**Avec Lights of Londonderry**  
2015 : 2<sup>e</sup> Libre CDI-W de Brno  
2014 : 11<sup>e</sup> par équipe JEM de Normandie

# STAGES D'HIVER

**MALGRÉ CETTE PÉRIODE AUX CONDITIONS SANITAIRES CONTRAIGNANTES, L'ENSEMBLE DES ÉQUIPES DE FRANCE ONT PU BÉNÉFICIER DE STAGES HIVERNAUX, À L'EXCEPTION DES DISCIPLINES COLLECTIVES, HORSE-BALL ET PONY-GAMES! DÉTAILS.**

LES STAGES  
ÉQUIPES DE  
FRANCE POUR  
TOUTES LES  
CATEGORIES  
D'ÂGE ONT  
BATTU LEUR  
PLEIN CET  
HIVER!



Philippe Célerier, sélectionneur national de para-dressage et Alexia Pittier au Parc équestre fédéral.



Nicole Favereau et Ginsengue lors du stage équipe de France de dressage au Mans.

## Restrictions sanitaires

Pour les seniors, publics dérogatoires car sportifs de haut niveau ou à statut professionnel, les stages ont pu avoir lieu dans des conditions presque normales, malgré la limitation du nombre de personnes présentes et le respect des distanciations et autres règles sanitaires.

Pour les jeunes, les conditions étaient plus difficiles, notamment avec l'application du couvre-feu à 18h, mais aussi par l'impossibilité de se restaurer collectivement. Les horaires des stages étaient donc aménagés pour terminer suffisamment tôt, et les repas étaient pris sous forme de plateau à retirer et consommer en chambre individuelle.

## Moments partagés

Malgré cela, il faut noter qu'aucun cavalier convoqué par les sélectionneurs nationaux n'était absent! L'occasion était trop belle de pouvoir sortir de chez soi et de partager des moments sportifs entre compétiteurs. Ainsi, tous ont pu travailler et perfectionner leur technique en vue des championnats Internationaux 2021,

à ce jour toujours maintenus. L'occasion également de se motiver collectivement et de repartir avec des pistes de progression dans cette période où l'incertitude reste de mise.

## Ateliers

Comme chaque année, mais avec quelques aménagements COVID, des ateliers ont été proposés aux différents collectifs. Cela a été le cas avec la préparation physique et le suivi médical pour les cavaliers ou le suivi vétérinaire pour les chevaux. Mais la principale activité proposée a été la préparation mentale. Il s'agissait notamment de comprendre les mécanismes de la motivation en lien avec la fixation d'objectifs, ou encore de décrypter les phénomènes de stress pouvant naître de l'incertitude de l'environnement.

## Multi-sites

Toutes les disciplines ont ainsi bénéficié de regroupements sous l'œil des entraîneurs et experts fédéraux sur différents sites. Lamotte pour une majorité de regroupements jeunes en concours com-

plet, saut d'obstacles, endurance et aussi seniors avec le para-dressage et l'attelage. Saumur pour le concours complet seniors et la voltige, et Le Mans pour le dressage. D'autres sites de grande qualité répartis sur le territoire français ont également accueilli des regroupements collectifs, ce qui a permis de limiter le temps de transport des participants.

## En chiffres

CSO: 22 stages senior, avec 83 cavaliers 160 couples différents et 9 Stages jeunes et poney avec 60 cavaliers différents dans les 4 catégories d'âge.  
CCE: 8 semaines de stages au Pôle France de Saumur avec une centaine de cavaliers, 4 stages jeunes de 3 jours avec une cinquantaine de cavaliers.  
Dressage: 1 stage seniors de 14 cavaliers, 2 stages jeunes détection et perfectionnement de 35 cavaliers.  
Para-dressage: 4 stages seniors regroupant 10 cavaliers.  
Attelage: 3 semaines de stages regroupant 27 meneurs.  
Endurance: - 1 stage seniors de 30 cavaliers et 2 stages jeunes de 30 cavaliers.  
Voltige: 25 jours de stages pour 6 seniors et 12 jours de stages pour 27 jeunes.



# LE COMPLET PRÉPARE TOKYO

**LES CAVALIERS DE L'ÉQUIPE DE FRANCE DE CONCOURS COMPLET DE LA LISTE FFE JOP TOKYO 2021 SE SONT RETROUVÉS DURANT UNE SEMAINE, AU PÔLE FRANCE FFE À SAUMUR, POUR UN STAGE FÉDÉRAL DE PRÉPARATION OLYMPIQUE.**

## Forces en présence

Pour Michel Asseray, directeur technique national adjoint pour le concours complet, « C'est le deuxième regroupement fédéral cet hiver. Le premier a eu lieu au Lion d'Angers en janvier. Chaque couple a pu bénéficier des conseils des deux entraîneurs de dressage, Serge Cornut et Jean-Pierre Blanco, de ceux de Thierry Pomel, le sélectionneur national de saut d'obstacles et de Thierry Touzaint, le sélectionneur national de concours complet. »

Un même constat pour tous : « Les chevaux ont passé un bon hiver et les cavaliers sont motivés. Le confinement a été mauvais pour l'aspect compétition, mais il a été bon pour le travail des chevaux à la maison ! Tokyo est dans tous les esprits, tout comme les championnats d'Europe à venir et même les Jeux olympiques de Paris 2024. D'ailleurs, certains cavaliers sont venus à Saumur avec huit ou neuf chevaux, car ce regroupement était également destiné à évaluer le potentiel des chevaux d'avenir en vue de Paris 2024. On prépare Tokyo, mais aussi Paris, c'est très motivant pour nous et pour les cavaliers ! »

## Point vétérinaire

L'aspect vétérinaire comptait aussi pour beaucoup lors de ce regroupement fédéral. Les précisions

de Xavier Goupil, vétérinaire de l'équipe de France de concours complet. « Cela nous permet de faire un point avant le début de la saison de concours. Nous dialoguons avec les vétérinaires traitants, nous partageons nos avis, afin d'établir les meilleures stratégies pour chaque cheval. Là, nous avons constaté que tous les chevaux sont en excellente forme, ils ont bien hiverné. »

Quant à la préparation spécifique des chevaux pour Tokyo, où les conditions climatiques joueront un rôle important : « Nous n'avons pas prévu de tests d'effort mais nous allons mener une réflexion sur la nutrition des chevaux. »

## Feux au vert

« Cela a été une bonne semaine de stage, la seule fausse note est venue des conditions météorologiques, résume Thierry Touzaint. J'avais préparé des parcours de cross adaptés à chaque génération de chevaux présents et nous avons vu de belles choses. Les chevaux sont en avance dans le travail, les cavaliers sont très motivés. Tout le monde a envie de retourner en concours ! »

Tous les feux sont donc au vert avant le début de la saison sportive.

## Tout un programme

« La Fédération met tout en place



Karim Laghouag et Triton Fontaine en séance de travail avec Serge Cornut, entraîneur adjoint au dressage

pour accompagner au mieux les couples de haut niveau au Pôle France FFE, conclut Michel Asseray. Au-delà des stages, les cavaliers y viennent régulièrement tout au long de l'année. Ils bénéficient des infrastructures et de l'accompagnement des entraîneurs. Le vétérinaire de l'équipe de France est sur place et vient également voir les chevaux. La FFE et le staff ont voulu ce Pôle France comme la maison des cavaliers et je pense que c'est notre grande force pour accompagner les couples vers la performance. Maintenant, nous avons hâte de rentrer dans la saison et de voir les couples en compétition, en espérant qu'il n'y aura pas trop d'annulations d'internationaux et que nous pourrons courir un peu à l'étranger. Et si annulations il y avait, nous avons la chance de pouvoir nous appuyer sur le circuit Grand National FFE-AC Print qui est de grande qualité, tout comme les internationaux organisés en France. »

## Listes JOP

Retrouvez à la page **Haut niveau** de ffe.com la liste des 13 couples inscrits sur la liste CCE pour les JOP de Tokyo et les 17 cavaliers inscrits sur la liste CCE pour les **JOP de Paris 2024**.

# FRANÇAIS À LA FEI

TRES PRESENTE AU NIVEAU DES INSTANCES INTERNATIONALES, LA FRANCE COMPTE 4 REPRESENTANTS A LA FEI, 2 A L'EEF ET LE PRESIDENT DE LA FITE.

## Porte-parole de la France

Lors de la dernière AG de la FEI fin novembre, Christian Lozano, a été élu président de la Commission endurance de la FEI. Il est donc membre du bureau de la FEI. Lors de la même AG, Benjamin Aillaud a été nommé à la com-

mission sportive d'attelage et Pierre Le Goupil à celle de concours complet.

Ces nominations sont une récompense pour le dynamisme et le savoir-faire de nombreux experts français œuvrant sur la scène internationale.

De plus, Constance Popineau est membre du tribunal FEI. A noter également des présences françaises à l'EEF et à la FITE. Voir prochaine Ref.

# CHRISTIAN LOZANO À L'ENDURANCE FEI

CHRISTIAN LOZANO A 57 ANS ET VIT À LALOUBÈRE (65). FONCTIONNAIRE AU MINISTÈRE DE LA DÉFENSE, IL EST JUGE ET DÉLÉGUÉ TECHNIQUE ENDURANCE INTERNATIONAL LEVEL 4. ACTEUR INVESTI DEPUIS DE NOMBREUSES ANNÉES DANS LE MONDE DE L'ENDURANCE, IL A POUR CRÉDO LE RESPECT DU CHEVAL ET L'INTÉGRITÉ SPORTIVE. INTERVIEW.



© Jocelyne Allgier

## Concrètement, comment fonctionne une Commission au sein de la FEI ?

La Commission se compose de six membres, dont le président. Nous sommes tous de nationalités différentes ce qui permet d'avoir différentes visions du sport. Nous nous réunissons une fois par mois. Pour le moment cela se fait en visioconférence mais, une fois la crise sanitaire passée, nous nous regrouperons à Lausanne au siège de la FEI. En parallèle, en tant que président de Commission, j'ai également une réunion mensuelle avec le Board où toutes les décisions sont actées.

## En quoi consiste votre rôle de président de la Commission endurance à la FEI ?

Je travaille conjointement avec les membres de la Commission. Nous avons plusieurs missions : faire évoluer le règlement, être un centre de réflexion afin d'améliorer notre sport et apporter un œil extérieur lors de conflits rencontrés sur le terrain.

Nous choisissons également les sites des futurs championnats. L'idée est de retenir l'endroit qui se prêtera le mieux à la compétition. Pour l'exercice en cours, nous allons statuer sur les échéances de 2023. Nous

déterminons aussi quels officiels de compétition officieront à ces championnats.

## Avez-vous déjà mis en place des actions ?

Nous avons commencé à travailler sur plusieurs projets, notamment la mise en place d'un document unique permettant d'évaluer les sites de compétitions. Grâce à une notation basée sur plusieurs critères concrets, ce document nous aidera à mieux argumenter nos choix.

Sur un aspect plus technique, nous souhaitons faire évoluer le chronométrage et le cardio fréquencemètre en collaboration avec la Commission vétérinaire de la FEI.

Nous aimerions également créer un document pour les officiels et les organisateurs de compétitions. Lors d'une course, il y a tellement de choses à faire... Souvent on apprend sur le terrain mais grâce à ces supports, l'expérience de chacun pourrait profiter aux autres. Ainsi on aurait à la fois un gain de temps et une meilleure diffusion des connaissances.

## Quels sont les principaux objectifs de votre mandat ?

Je souhaite ramener l'endurance à ses bases, à savoir qu'elle redevienne une discipline plus technique et



donc plus intéressante. Il faut que la stratégie et la gestion de course rentrent plus en compte, que ce soit le couple cavalier / cheval qui prime. Le bien-être animal est également l'un de nos objectifs pour ces prochaines années. En me présentant à la présidence de la Commission endurance à la FEI, j'avais envie d'être dans les instances dirigeantes pour voir ce qu'il est possible de faire afin de faire évoluer le sport dans le bon sens. Je sais que ça demandera beaucoup de temps et de travail mais nous sommes tous très motivés. Je suis là par passion.

## **Vous êtes également membre du Bureau de la FEI. Sur quoi travaillez-vous ?**

Le Bureau de la FEI regroupe notamment tous les présidents des commissions ainsi que ceux des différents groupes régionaux composant l'instance. Les décisions émanant de toutes les commissions et les modifications réglementaires y sont proposées puis validées. C'est l'ultime étape avant l'adoption de toute évolution. Pour l'endurance par exemple, l'attribution du championnat du monde 2022 à Verona (ITA) a été actée.

# BENJAMIN AILLAUD À L'ATTELAGE

**VÉRITABLE AUTODIDACTE, BENJAMIN AILLAUD EST DEPUIS PLUSIEURS ANNÉES LE LEADER DE L'ÉQUIPE DE FRANCE D'ATTELAGE. INSTRUCTEUR, DIRECTEUR DE SPECTACLES ÉQUESTRES, LE TARN-ET-GARONNAIS DE 45 ANS A ENCHAÎNÉ LES PERFORMANCES DEPUIS SA COLLABORATION AVEC LE HARAS DE LA POURCAUD. INTERVIEW.**

## **Dans les grandes lignes, en quoi consiste votre rôle de membre de la Commission attelage à la FEI ?**

J'essaie d'apporter mon regard technique sur les différents points abordés. Je suis là aussi pour faire remonter les problématiques rencontrées sur le terrain. L'objectif est de faire évoluer le sport le plus intelligemment possible à la fois pour l'éthique sportive et pour le bien-être des chevaux. L'idée est de remettre le cheval au centre de nos décisions.

## **Avez-vous déjà mis en place des actions ?**

L'une des premières choses mises en place a été le changement de la reprise pour la catégorie Solo. Nous sommes également en train d'étudier le nouveau règlement. En fait, il n'y a pas un jour où l'on ne travaille pas sur quelque chose, cela se fait petit à petit, comme les fourmis ! Mais toutes ces actions se font en gardant une ligne de conduite : défendre le sport et les chevaux.

## **Quels sont vos principaux objectifs au sein de cette Commission ?**

Comment définir un sport juste, tout en prenant en compte la notion de concurrence, sans oublier les chevaux et en considérant toutes les parties prenantes de la compétition : meneurs, chefs de piste, organisateurs etc. Il n'y a pas de recette miracle, c'est détail par détail qu'il faut reprendre. Quand on change quelque chose, il faut penser aux répercussions que ça va avoir sur tous les acteurs. C'est

complexe mais il faut toujours garder en tête les idées de fond que sont l'éthique sportive et le bien-être des chevaux.

## **En quoi était-ce important pour vous d'intégrer la Commission attelage ?**

Ça fait longtemps que je réfléchissais à intégrer cette commission mais avant de m'engager je voulais être sûr d'avoir le temps nécessaire à y consacrer. C'est surtout le temps de préparation qui est long afin d'arriver avec des propositions solides. Pour moi, c'est très important que le sport évolue.

Il faut être avant-gardiste. Pour que le sport aille dans le bon sens, il faut repartir des chevaux car ils nous donnent beaucoup de réponses.

*Propos recueillis par Julia Colombier*



## Palmarès

Après une 4<sup>e</sup> place par équipe et une 8<sup>e</sup> place en individuel aux Jeux équestres mondiaux de Tryon (USA) en 2018, Benjamin fait partie de l'équipe médaillée de bronze au Championnat d'Europe de Donaueschingen (GER) et s'offre en prime l'argent en individuel.

# EQUIVISIO

**EQUIVISIO PERMET À L'ENTRAÎNEUR DE COACHER UN CAVALIER À DISTANCE. PRÉSENTATION.**



© M. Méranger

## Coaching vidéo

Le confinement a imposé de nouvelles méthodes de travail qui ont accéléré le déploiement d'outils en tout genre, dont le numérique. Le sport de haut niveau ne fait pas exception. Durant la crise sanitaire, la FFE a mis à disposition un système de coaching vidéo afin de maintenir l'accompagnement de ses cavaliers en équipe de France. Les cavaliers Pro sont installés partout en France, dans des structures privées le plus souvent. Ils s'entraînent à domicile et suivent pendant l'année les stages équipe de France proposés par la FFE en amont des grandes échéances, JOP, championnats du monde et d'Europe...

## Lien avec le staff fédéral

« La FFE souhaitait maintenir le niveau d'entraînement des couples de

haut niveau par un suivi et un accompagnement toujours plus personnalisé, d'où la mise en place d'Equivisio, explique Sophie Dubourg, DTN. Grâce à une caméra et un système audio, Equivisio permet au staff fédéral d'organiser des séances d'entraînement individuel pour les cavaliers. L'accompagnement est ainsi rendu possible entre les stages de regroupement. C'est également très utile en préparation de grandes compétitions internationales. En concours complet par exemple, les cavaliers sélectionnés pour les épreuves 5\* peuvent peaufiner les derniers détails techniques, depuis leurs écuries, avant le départ. »

## Précurseur

Début 2020, Equivisio a ainsi conquis de nombreux cavaliers de l'équipe de France de dressage, de concours complet, de para-dressage ou encore de voltige... avec l'aide de ses concepteurs Isabelle et Didier Méranger.

La FFE est précurseur car elle est la seule fédération nationale au monde à proposer un tel dispositif d'accompagnement pour les cavaliers. Tout en confortant son engagement pour le haut niveau, la FFE participe aussi au développement de notre start-up 100 % française.

## Unanimité

Du côté des athlètes comme des entraîneurs, l'utilisation de ce système de coaching à distance fait l'unanimité. « Les cavaliers apprécient pleinement ce suivi, précise Isabelle Méranger, et ils sont vraiment reconnaissants des moyens mis en place par la FFE. Ils bénéficient d'un suivi très régulier par

le staff fédéral. La flexibilité est également très appréciée. Cavaliers et coachs conviennent ensemble d'un jour et horaire de cours, qu'ils peuvent reporter si nécessaire sans contrainte de transport du cheval. Ce fonctionnement permet une approche un peu différente, très complémentaire des entraînements en présentiel. Equivisio permet aux entraîneurs de suivre le travail des cavaliers et des chevaux au quotidien. La cohésion du groupe s'en trouve par là-même renforcée. »

## L'atout instantanéité

« L'atout d'Equivisio, c'est l'excellente qualité d'image et l'instantanéité. Le coach intervient en temps réel et voit les résultats en direct comme s'il était en bord de piste, et tout cela sans se déplacer. Sans oublier qu'il peut coacher, dans la même journée, un cavalier installé en Normandie, un autre dans le Sud-Ouest et un à l'étranger par exemple. Et parce que toutes les séances de travail sont enregistrées, le cavalier peut ainsi revoir et débriefer sa séance », conclut la fondatrice d'Equivisio.

## Pratique

Equivisio a commercialisé son premier système en 2017. De plus en plus de cavaliers de différents niveaux (amateurs à haut niveau) le plébiscitent. En 2020, 200 cours par mois en moyenne ont été dispensés grâce à ce système. En France, 62 structures sont équipées d'Equivisio qui nécessite simplement un branchement électrique et le réseau 4G. Les coachs accèdent à la plateforme de cours sur ordinateur ou sur tablette depuis le monde entier.

## En savoir plus

Sur Equivisio : [www.equivisio.fr](http://www.equivisio.fr)  
Sur le **Projet sportif FFE 2021-2024** qui affichait notamment la volonté d'inscrire les outils de coaching à distance dans un dispositif de proximité avec les athlètes.



# FONDS EQUIACTION



CRÉÉ EN JUILLET 2020, À LA DEMANDE DE LAFFE, LE FONDS DE DOTATION EQUIACTION EST OPÉRATIONNEL. IL S'AGIT DE RECUEILLIR DES DONS DE PARTICULIERS ET DE SOCIÉTÉS POUR VALORISER L'EXCELLENCE ÉQUESTRE FRANÇAISE.

## Pour quoi faire?

Les objectifs fixés au fonds sont les suivants :

- Valoriser l'excellence équestre française,
- Accompagner nos sportifs de haut niveau et nos espoirs,
- Veiller au bien-être animal,
- Développer et soutenir le rôle du cheval médiateur.

De bons projets seront montés dans ces domaines d'intervention et pourront être personnalisés dans le cadre des objectifs fixés.

Le Fonds EQUIACTION est notamment un moyen d'optimiser le soutien aux équipes de France en vue des Jeux olympiques et paralympiques de Paris 2024 et de favoriser l'émergence de jeunes talents en les accompagnant.

## Bien-être animal

Pour Olivier Klein, Emmanuèle Perron-Pette, Odile Van Doorn et Jean-Luc Vernon, administrateurs d'EQUIACTION : « *Le cheval fait partie de l'histoire humaine et accompagne chaque jour des milliers de personnes dans leur parcours de vie.*

*Le bien-être, humain et équin, indissociables, sont au cœur de nos préoccupations et de notre engagement sociétal. Les actions soutenues par le fonds, visant la performance et l'excellence sportive intégreront le souci du bien-être animal. »*

## Cheval médiateur

Ils ont listé les domaines d'intervention du cheval médiateur pour des projets individualisés et collectifs concernant :

- sport et handicap : activités physiques pour tous,
- santé : prévention, éducation à la santé,
- soins : maladie, reconstruction, adaptation, acceptation,
- inclusion : difficultés psychosociales, difficultés dans les parcours de vie,
- développement personnel : lien social, prévention de l'épuisement professionnel, épanouissement, cohésion d'équipe.

## Partenariats

Quatre types de partenariats ont été définis pour lesquels les mises en avant du partenaire ont une extension différente.

Le **Partenaire Officiel de l'excellence équestre française** accompagne l'ensemble des engagements soutenus par EQUIACTION et son engagement est systématiquement mis en avant lors de toutes actions.

Le **Partenaire Majeur** accompagne un domaine spécifique. Son soutien est mis en avant dans les différentes actions de ce domaine.

Le **Partenaire Actif** accompagne une action précise : une compétition, un athlète cheval et / ou cavalier, une opération bien-être, etc. Sa mise en avant se fait sur cette seule action.

## Statuts

EQUIACTION fonds de dotation de la fédération française d'équitation est une association indépendante de la FFE. Sa création a été publiée au Journal Officiel, rubrique Associations, le 25 juillet 2020. Ses domaines d'activité sont ainsi listés : équitation, sports, activités de plein air, préservation du patrimoine, actions de sensibilisation et d'éducation à l'environnement et au développement durable, environnement, cadre de vie.

## Définition

Un fonds de dotation est un organisme de mécénat destiné à réaliser, ou à aider un autre organisme à but non lucratif à réaliser une œuvre ou une mission d'intérêt général, dans des conditions fiscales favorables.

## En savoir plus

La page **Facebook Equiaction - Fonds de dotation de la Fédération Française d'Equitation** comporte un document de présentation de 4 pages.



## LA BELLE ÉPOQUE DES CONCOURS

Les concours sont bien documentés dans les archives. On retrouve les programmes, les affiches, les comptes-rendus dans la presse. Ils sont illustrés de dessins ou de photos dont on fait même des cartes postales.

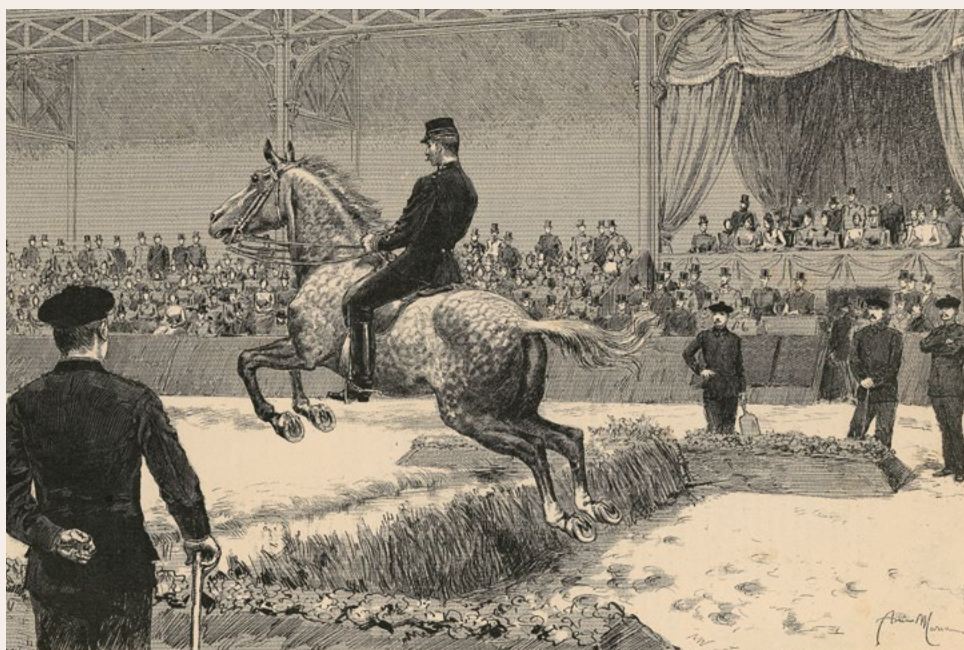
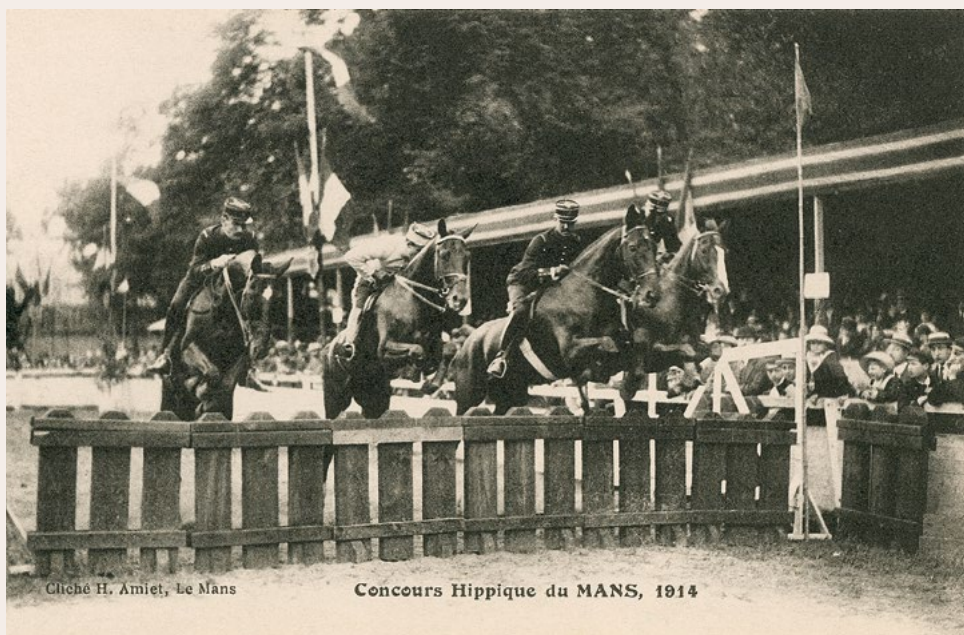
Les concours de province sont des animations appréciées des curistes et des estivants dans les stations thermales ou balnéaires et un événement de prestige dans les villes industrielles.

### Le Mans 1914

Carte postale qui montre le concours au cœur de la ville. Les cavaliers sont tous en uniforme. Le saut de front à quatre sur un obstacle large est un classique de la fin du XIX<sup>e</sup> et du début du XX<sup>e</sup> siècle.

### Position à l'obstacle

Ce sous-maître du Manège des Ecoles supérieures de Guerre et de Saint-Cyr au Palais de l'Industrie à Paris le 3 avril 1896 ne suit pas encore le mouvement du saut. On est avant Caprili et Danloup.

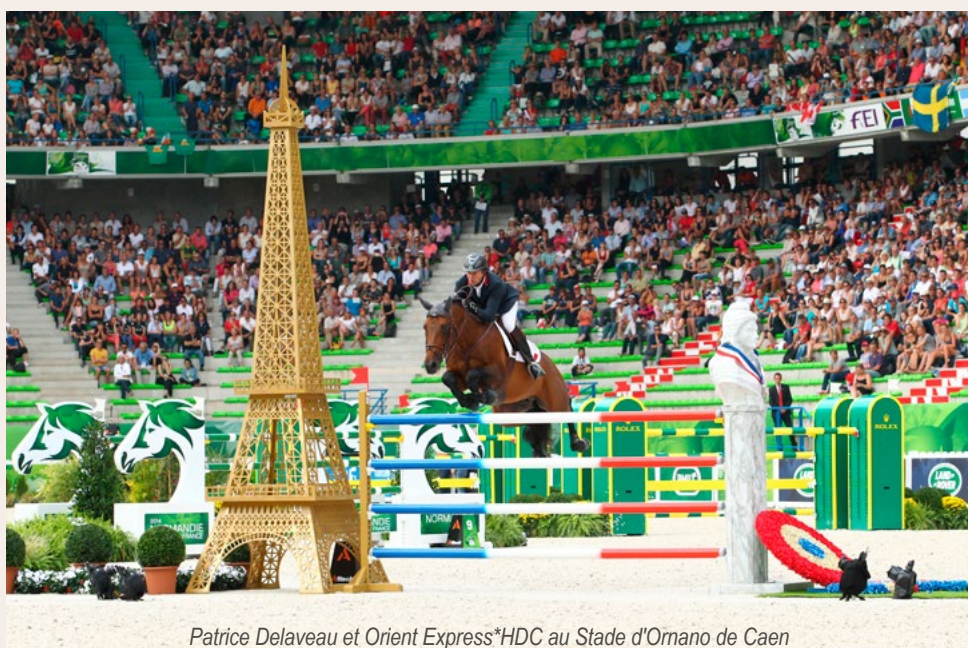




# LA FEDERATION FETE SES 100 ANS

## LES PREMIERS CONCOURS

*Le Sport universel illustré* recense six concours hippiques en France en 1912: Bordeaux, Nantes, Pau, Paris, Lyon et Toulouse. Parmi les premiers concours, citons également Angers, Béthune, Biarritz, Cannes, Chantilly, Deauville, Dunkerque, Fontainebleau, Le Mans, Le Touquet, Lille, Menton, Poitiers, Rennes, Roquebrune-Cap-Martin, Roubaix, Royan et Saumur.



Patrice Delaveau et Orient Express\*HDC au Stade d'Ornano de Caen

©FFEPSV

### Affiches

Les affiches de concours ont longtemps été exclusivement des dessins dont les imprimeurs avaient une série de modèles. Les affiches de La Baule 1948 et Deauville 1953 utilisent par exemple le même dessin.

### Normandie 2014

Un rêve de concours du XXI<sup>e</sup> siècle : Grand stade, tribunes pleines et vice-champion du monde normand en piste!

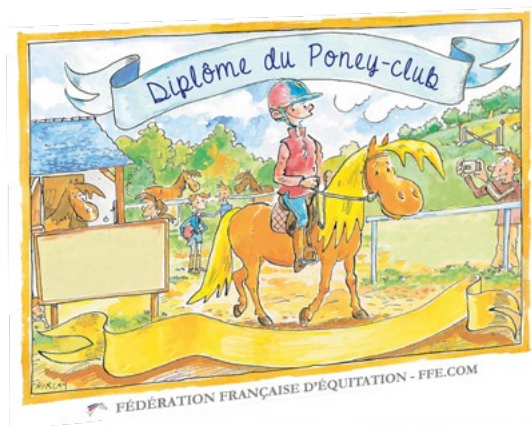
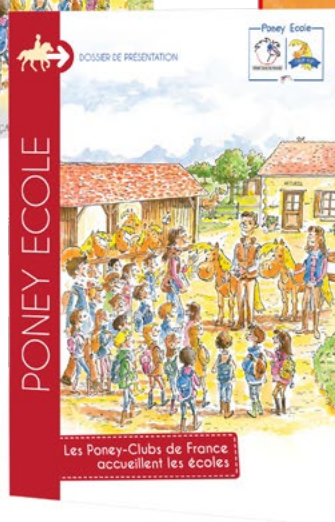
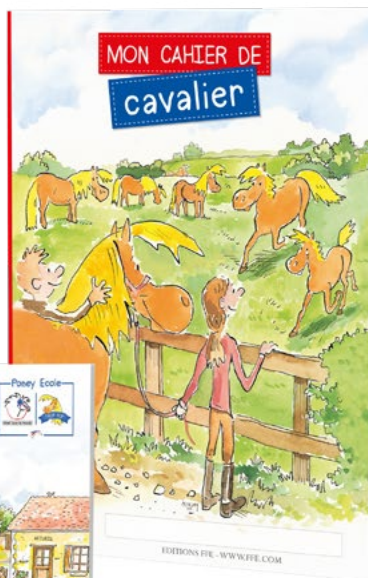
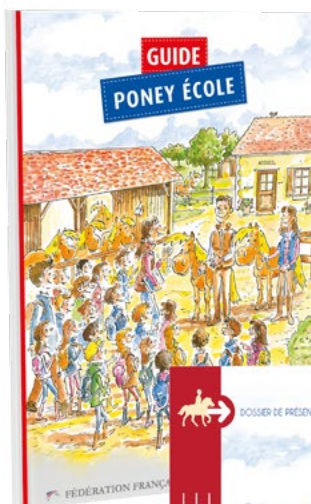






# Poney École

Une opération de la FFE 



De mars à juillet, proposez aux maîtres des écoles proches de votre poney-club d'accueillir leurs classes pour une séance découverte.

Inscrivez vos créneaux sur [poneyecole.ffe.com](http://poneyecole.ffe.com).

Contactez directement les écoles de votre zone de chalandise.

Télécharger tous les documents pédagogiques sur

# PONEYECOLE.FFE.COM



# VAL'FUMIER

**AU MOIS DE JUIN 2019, LE GHNET L'IFCE, SOUTENUS PAR L'ENSEMBLE DE LA FILIÈRE ÉQUINE, ONT LANCÉ LE PROGRAMME VAL'FUMIER DONT L'OBJECTIF EST DE RECHERCHER DES SOLUTIONS PÉRENNES ET LOCALES DE VALORISATION DU FUMIER DE CHEVAL. PRÉSENTATION DES WEBCONFÉRENCES DES 18 ET 25 MARS À 11H ET PREMIER BILAN DE L'ENQUÊTE EN LIGNE SUR LE SUJET.**

## Quelle valorisation ?

Les procédés de valorisation de la matière organique comme le compostage ou la méthanisation pratiqués pour recycler les effluents d'élevage en amendement ou bioénergie, sont encore peu utilisés en France pour traiter le fumier de cheval.

D'autres procédés innovants de recyclage sont aussi en cours de développement. La valorisation du fumier de cheval en tant que déchet organique agricole doit être réfléchi dans une logique de développement durable et de gestion à l'échelle locale.

## Valorisation à développer

Différentes études et moyens de vulgarisation sur la valorisation du fumier de cheval, publiés depuis une quinzaine d'années, ont permis de décrire, d'analyser la problématique et les enjeux du recyclage des effluents. Les règles de stockage du fumier et les procédures techniques pour la réalisation de compost ont déjà été vulgarisées. Cependant, des solutions concrètes locales manquent encore aujourd'hui pour valoriser au mieux le fumier de cheval de certaines structures hippiques et équestres, notamment situées en zone urbaine.

## Programme des webconférences

**Judi 18 mars 11h-11h30**

« Je cherche à valoriser mon fumier sur mon exploitation, comment faire ? »

Témoignages : Édouard Gallond,



©FFEB

Écuries du Valsemé (14) : épandage de fumier mixte (copeaux et paille) sur site, Vincent Pavageau, EARL de la Frenière (49) : épandage sur prairies et cultures après compostage.

**Judi 25 mars 11h-11h30**

« Je recherche une solution de valorisation à l'extérieur de mon exploitation, quelles sont les opportunités ? »

Témoignages : Jérémie Bolon, SAS VALROMETHA (01), unité de méthanisation à la ferme, Jean-Pierre Pigniol, La Ferme des Gaschetières (45), céréalier en Bio.

## Premier bilan

Après une enquête web nationale et des entretiens terrain menés sur 3 territoires (Auvergne-Rhône-Alpes, Centre Val de Loire-Pays de la Loire et Normandie), l'heure est à la diffusion des résultats et à la mise en avant de solutions viables pour les établissements équins.

## Le compost sur l'exploitation

Les résultats de l'enquête web menée et des entretiens terrains montrent

que 10% des exploitations ayant répondu réalisent du compost avec leur fumier de cheval. La moitié d'entre elles le mettent en andain au champ et 13% sur une plateforme.

Les process varient : 35% le mélangent avec d'autres matières organiques, 26% l'arrosent, etc. Le mélange et / ou le retournement se font à la fourche du tracteur, avec l'aide d'un retourneur d'andain ou encore avec un épandeur à poste fixe.

54% de ces exploitations possèdent leur propre matériel pour le compostage. Les autres s'entraident entre voisins (29%) ou font appel à une entreprise de travaux agricoles ou à du matériel en CUMA (24%).

## Pourquoi exporter le fumier ?

Quand on leur pose la question, 82 % des exploitations enquêtées exportent ou souhaiteraient exporter leur fumier. Les raisons les plus invoquées sont sans surprise : le manque de surface d'épandage, le manque de matériel, le manque de temps et le manque de main d'œuvre.

Parmi ceux qui exportent déjà, 2 sur 3 cherchent une autre filière de valorisation car la leur n'est pas pérenne.



## S'inscrire et se renseigner

Inscription gratuite et webconférences ouvertes à tous, y compris non adhérents. Aller sur [www.ghn.com.fr](http://www.ghn.com.fr) et consulter l'actualité dédiée. Informations au 02 54 83 02 02 ou via [infos@ghn.com.fr](mailto:infos@ghn.com.fr)

# AIDES COVID

**LA CRISE SANITAIRE A MIS À RUDE ÉPREUVE L'ÉCONOMIE FRANÇAISE. LES CENTRES ÉQUESTRES ONT ÉTÉ PARTICULIÈREMENT TOUCHÉS PAR LES DEUX PÉRIODES DE CONFINEMENT QUI ONT ENTRAÎNÉ UNE BAISSÉ DES RECETTES, TOUT EN MAINTENANT LES CHARGES COURANTES LIÉES À L'ENTRETIEN DES CHEVAUX.**

**SI L'ACTIVITÉ PHYSIQUE ET SPORTIVE DES CAVALIERS A PU REPRENDRE DANS UN CADRE RESTREINT : COUVRE-FEU, RESTRICTION D'UTILISATION POUR LES MANÈGES, INTERDICTION DES COMPÉTITIONS, ETC, LES DIFFICULTÉS FINANCIÈRES RESTENT BIEN RÉELLES.**

**INVENTAIRE DES PRINCIPALES AIDES À LA DISPOSITION DES CENTRES ÉQUESTRES.**

## Fonds de solidarité

Les conditions d'accès sont les mêmes pour décembre et janvier. Seule la période de référence est modifiée.

Les conditions sont les suivantes :

- L'activité principale a fait l'objet d'une interdiction d'accueil du public sans interruption sur la période considérée, OU,
- La perte de chiffre d'affaires sur la période considérée est d'au moins 50 % et l'activité principale est exercée dans un secteur mentionné à l'annexe 1 du décret (club de sport, autres activités liées au sport, gestion d'installation sportive, etc.),
- Les personnes physiques ou, pour les personnes morales, leur dirigeant majoritaire ne sont pas titulaires, au début de la période de référence, d'un contrat de travail à temps complet. Cette condition n'est pas applicable si l'effectif salarié annuel de l'entreprise est supérieur ou égal à un ;
- Elles ont débuté leur activité 3 mois avant le début de la période de référence.

Ces entreprises perçoivent une subvention égale, soit au montant de la perte de chiffre d'affaires dans la limite de 10 000 euros,



soit à 20 % du chiffre d'affaires de référence.

Si la perte de chiffre d'affaires est supérieure ou égale à 70 %, le montant de la subvention est égale, soit au montant de la perte de chiffre d'affaires dans la limite de 10 000 euros, soit à 20 % du chiffre d'affaires de référence selon l'option qui est la plus favorable.

Si la perte de chiffre d'affaires est inférieure à 70 %, le montant de la subvention est égale, soit au montant de la perte de chiffre d'affaires dans la limite de 10 000 euros, soit à 15 % du chiffre d'affaires de référence, selon l'option qui est la plus favorable.

La demande d'aide est réalisée par voie dématérialisée au plus tard 1 mois après la fin de la période de référence depuis l'espace personnel du dirigeant sur le site [www.impots.gouv.fr](http://www.impots.gouv.fr).

## Activité partielle

Tous les employeurs peuvent bénéficier du dispositif d'activité partielle.

Le dispositif a été modifié plusieurs fois.

Depuis le 1er janvier 2021, l'indemnité versée au salarié ne peut pas être inférieure à 8,11 € net, soit le montant horaire net du Smic en 2021.

## En savoir plus

Pour plus d'informations sur ces dispositifs, vous pouvez consulter le site [www.ffe.com/ressources](http://www.ffe.com/ressources), rubrique Covid-19, les aides disponibles.



A compter du 1er mars 2021, dans les secteurs dits protégés tels que le sport, le salarié devra toucher au moins 70% de sa rémunération brute antérieure. L'allocation versée à l'employeur sera de 60 % de la rémunération horaire brute dans la limite d'un plafond de 4,5 SMIC. Pour les établissements fermés administrativement ou soumis à des restrictions d'activité, l'allocation versée au salarié est de 70% de sa rémunération brute antérieure et l'allocation versée à l'employeur est de 70% de la rémunération horaire brute.

### Paiement des loyers professionnels de novembre

La Loi de finance 2021 met en place un crédit d'impôt pour inciter les bailleurs à abandonner ou renoncer au loyer de novembre 2020 dû par leurs entreprises locataires administrativement fermées ou particulièrement affectées par les restrictions sanitaires mises en œuvre.

Les locataires doivent remplir les conditions suivantes :

- louer des locaux qui font l'objet d'une interdiction d'accueil du public au cours de la période ou exercer son activité principale dans un secteur mentionné à l'annexe 1,
- avoir un effectif de moins de 5 000 salariés,
- ne pas être en difficulté au 31 décembre 2019, à l'exception des micro et petites entreprises, pour autant qu'elles ne fassent pas l'objet d'une procédure de sauvegarde, d'une procédure de redressement ou de liquidation judiciaire,
- ne pas être en liquidation judiciaire au 1er mars 2020.

La condition d'effectif ne s'applique pas aux entreprises locataires sous forme d'association. Ces dernières doivent toutefois être assujetties aux impôts com-

merciaux ou employer au moins un salarié.

L'abandon de loyer doit intervenir avant le 31 décembre 2021. Le bénéfice du crédit d'impôt devra être demandé dans le cadre de la déclaration d'impôt sur le revenu ou les sociétés. Les bailleurs qui abandonnent ou renoncent aux loyers de novembre peuvent bénéficier d'un crédit d'impôt de 50% du montant des loyers.

Pour bénéficier du crédit d'impôt, les bailleurs déposent une déclaration conforme à un modèle établi par l'administration dans les mêmes délais que la déclaration annuelle de revenu ou de résultat. L'année au titre de laquelle le bailleur bénéficie du crédit d'impôt dépend de la date à laquelle l'abandon ou la renonciation de loyer est consenti.

Les entreprises qui ne parviennent pas à un accord avec leur bailleur peuvent recourir à des voies non juridictionnelles de médiation comme le médiateur des entreprises

### Remise d'impôts directs

Si votre entreprise est confrontée à des difficultés de paiement liées au virus, vous pouvez solliciter auprès de votre centre des impôts un plan de règlement afin d'étaler ou reporter le paiement de votre dette fiscale.

Si ces difficultés ne peuvent pas être résorbées par un tel plan, vous pouvez solliciter, dans les situations les plus difficiles, une remise des impôts directs.

Le bénéfice de ces mesures est soumis à un examen individualisé des demandes tenant compte de la situation et des difficultés financières des entreprises.

### Exonération et report des cotisations de sécurité sociale

Dans le cadre du contexte sanitaire actuel, les entreprises impactées par les restrictions d'activités ont toujours la possibilité de reporter tout ou partie du paiement de leur cotisation sans majoration de retard.

Par ailleurs, la loi de financement de la sécurité sociale du 14 décembre 2020 a prévu une exonération totale de certaines cotisations et contributions sociales pour les employeurs de moins de 250 salariés des secteurs listés à l'annexe 1 du décret n°2020-371 du 30 mars 2020 (notamment le sport).

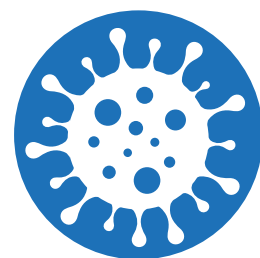
Ces employeurs doivent avoir fait l'objet de mesures d'interdiction d'accueil du public prises dans le cadre de l'état d'urgence sanitaire, ou avoir constaté une baisse de chiffre d'affaires d'au moins 50% par rapport à la même période de l'année précédente au cours du mois suivant celui au titre duquel l'exonération est applicable.

L'exonération est ouverte à partir de septembre 2020 pour une période maximale de 3 mois et au plus tard jusqu'au 30 novembre 2020.

Cette aide concerne les assurances sociales et allocations familiales, AT/MP, la solidarité pour l'autonomie et l'assurance chômage.

Les travailleurs indépendants et les travailleurs non-salariés agricoles qui satisfont aux conditions d'activité principale et de fermeture ou baisse du chiffre d'affaires bénéficient d'une réduction des cotisations et contributions sociales. Cette réduction fixée à 600 euros pour chaque mois s'impute sur le montant des cotisations dues en 2021 et en cas de reliquat en 2021 pour les travailleurs agricoles.

*PROFITEZ DE TOUTES LES AIDES QUI VOUS PERMETTRONT DE TRAVERSER AU MOINS MAL LA CRISE SANITAIRE. N'HÉSITEZ PAS À CONSULTER FFE RESSOURCES POUR VÉRIFIER QUE VOUS AVEZ BIEN TOUT DEMANDÉ.*



# On en parle au club-house

## Route du poisson



Annoncée depuis le ministère de la mer le 18 février, la **Route du poisson** est programmée du 21 au 26 septembre 2021.

Après 9 ans d'absence et pour le 30<sup>e</sup> anniversaire de sa création, 20 équipes, 400 chevaux et 1400 personnes vont se retrouver au Touquet-Paris-Plage puis de Boulogne-sur-Mer à Paris pour la plus mythique des manifestations dédiées aux chevaux de trait.

Inspirée de l'histoire des mareyeurs qui autrefois convoient le poisson en attelage, de Boulogne-sur-Mer jusqu'à Paris, la **Route du poisson** a été imaginée en 1991 pour contribuer

à la promotion des chevaux de trait. Jusqu'en 2012, elle s'est imposée comme la plus grande course européenne de relais d'attelage.

## Horse-ball



La Fédération Internationale de Horse-ball (FIHB) a décidé de reporter une nouvelle fois le championnat du monde de Horse-ball du 15 au 20 août 2022, toujours au Pôle Hippique de Saint-Lô, suite aux répercussions de la COVID-19.

## Zen Shiatsu équin

**La Voie des méridiens** de Claire de Chevigny sorti fin 2020 vous dit tout sur les méridiens et leurs points. Inspiré du Zen shiatsu, ce livre vous parle des 5 énergies, des 8 vais-



seaux merveilleux et vous rappelle historique, définition et enjeux du Shiatsu avec des planches anatomiques détaillées.

Pour les novices et les fans. Baroche Editions. 130 pages. 28€.

## Anti-dopage



Mi-février le sénat a définitivement adopté le projet de loi Code mondial antidopage et lutte contre le dopage. Cela signifie des modifications réglementaires, un nouveau statut du laboratoire antidopage et un renforcement des moyens de l'AFLD.

## Nouveautés Campus FFE

Nouvelle session sur les Ateliers pédagogiques avec Jean Luc Force. Formations d'officiels de compétition en lien avec les régions. Déjà en ligne : Juges de CSO et Commissaires au Paddock. A suivre TREC et Endurance.

# OBJECTIF QUALIOPi

**LA NOUVELLE CERTIFICATION QUALITÉ, QUALIOPi, EST SUR LES RAILS. LES ORGANISMES DE FORMATION DEVRONT L'AVOIR DÉCROCHÉE AVANT LE 1<sup>ER</sup> JANVIER 2022 POUR BÉNÉFICIER DES FINANCEMENTS PUBLICS ET PARITAIRES. PRÉSENTATION DE LA SECONDE FORMATION OBJECTIF QUALIOPi**

Comment s'y retrouver dans les 7 critères du référentiel instauré par la réforme du 5 septembre 2018 ? Le programme « Objectif Qualiopi » vous propose des pistes de réflexion qui vous permettront de répondre aux exigences du Référentiel National Qualité selon votre propre organisation.

## Modalités

Présentation en live à 14h30 (maximum 10 mn) suivie de questions/réponses (10 à 15 mn selon le sujet)

Mise en ligne le lendemain sur

le Campus FFE de la vidéo et du support de présentation.

Mise en place sur le Campus FFE d'un Forum pour échanger tout au long du parcours.

Inscription par mail à [celine.marche@ffe.com](mailto:celine.marche@ffe.com) ou au 02 54 94 46 29.



## Programme

## Phase 1 : le contexte

Ma	09/03	Qu'est-ce qu'une démarche qualité ?
Je	11/03	Qu'est-ce qu'une démarche de certification
Ma	16/03	Les grandes lignes du référentiel unique
Je	18/03	Le guide de lecture du référentiel
Ma	23/03	Les caractéristiques d'un audit qualité
Ma	25/03	Déterminer sa stratégie qualité
Ma	30/03	Choisir un certificateur

## Phase 2 : mise en place d'un système qualité

Je	01/04	Critère 1 : Informer les publics
Je	08/04	Critère 2 : Concevoir les formations
Ma	11/05	Critère 3 : Adapter les prestations, du positionnement initial jusqu'à l'évaluation finale
Je	20/05	Critère 4 : Mobiliser les ressources adéquates
Je	27/05	Critère 5 : Professionnaliser les équipes
Je	03/06	Critère 6 : S'ancrer dans son environnement
Je	10/06	Critère 7 : Améliorer les prestations

# STAGES ENSEIGNANTS 2021 AU PARC

**STAGES ÉLIGIBLES À DES FINANCEMENTS OCAPIAT / VIVEA / AGEFICE DANS LE CADRE DE LA FORMATION CONTINUE. VOIR AUSSI [METIERS.FFE.COM](http://METIERS.FFE.COM) / STAGES ENSEIGNANTS. RENSEIGNEMENTS 02 54 94 46 00 OU [FORMATION@FFE.COM](mailto:FORMATION@FFE.COM).**

## Le remodeling d'un centre équestre - 18-19 MARS

Les fondamentaux pour mener un projet de réhabilitation, rénovation ou aménagement d'espaces avec Joaquim Gonzalez, formateur chef d'entreprise, conseiller en entreprise, formateur en management opérationnel d'équipe, management stratégique, vente, négociation...

## Seuils de rentabilité - 29 - 30 MARS

Comprendre et calculer la rentabilité des activités pour mieux piloter son centre équestre avec Carole Tazi, BEES 1, titulaire d'un master in business administration-MBA, enseignante et formatrice en gestion et développement de structures équestres.

## Méthode Alexander 2 - 08 - 09 AVRIL

Utiliser la méthode Alexander dans son enseignement - niveau 2 avec Véronique Martin, BEES 2, spécialiste de la méthode Alexander, diplôme de Praticien PNL.

## Préparation Mentale 2 - 22 - 23 MARS

Module perfectionnement - Niveau 2 avec Jean-Pascal Cabrera, professeur d'EPS, sophrologue, membre de la société française de sophrologie, formateur agréé en préparation mentale, spécialisé dans le sport de haut niveau.

## Budget et trésorerie - 01 - 02 AVRIL

Elaboration des budgets prévisionnels, gestion de la trésorerie, suivi budgétaire avec Carole Tazi, BEES 1, titulaire d'un master in business administration-MBA, enseignante et formatrice en gestion et développement de structures équestres.



# STAGES CLUB AU PARC

PROPOSEZ À VOS CAVALIERS DES SEMAINES DE STAGES TRANSPLANTÉS AU PARC ÉQUESTRE FÉDÉRAL.



©FFE

## Atouts

Vous bénéficiez d'installations exceptionnelles, d'un héberge-

ment clés en mains, d'animations et d'interventions de spécialistes. Vos enseignants peuvent se consacrer pleinement à leur mission pédagogique et vous pouvez organiser des concours sur place.

## Pratique

Les réservations sont ouvertes pour les vacances de Pâques.

Du lundi au samedi les semaines suivantes : 12-17/04, 19-24/04,

26/04-01/05 et 03-08/05.

Les conditions d'accueil seront adaptées en fonction du protocole sanitaire applicable aux accueils collectifs de mineurs.

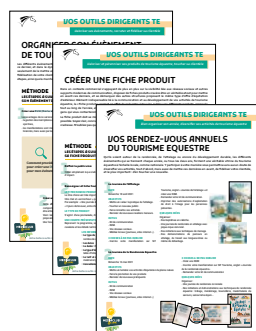
Les arrivées se font le lundi midi pour le déjeuner et les départs le samedi midi après le déjeuner. Des soirées variées sont organisées.

Voir aussi le site [ffe.com/parc/Stages-Clubs](http://ffe.com/parc/Stages-Clubs).

Contact 02 54 94 46 00 ou [parc@ffe.com](mailto:parc@ffe.com).

# OUTILS PLEINE NATURE

DE NOUVELLES FICHES PLEINE NATURE ONT ÉTÉ RÉALISÉES ET MISES À DISPOSITION EN LIGNE DANS LA MÉDIATHÈQUE DES CLUBS SUR [MEDIACLUB.FFE.COM](http://MEDIACLUB.FFE.COM). PRÉSENTATION.



## Fiches-outils

Dans un souci de modernisation, de diversification de l'offre, et de fidélisation de la clientèle, chaque dirigeant aujourd'hui peut être amené à proposer davantage de produits, d'activités, et de manifestations de pleine nature au sein de sa structure.

Seulement, il n'est pas toujours aisé de savoir comment s'y prendre pour atteindre ses objectifs avec efficacité. C'est pour répondre à cette demande et épauler tous les dirigeants dans leurs démarches, que de nouvelles fiches-outils viennent d'être publiées sur le site internet fédéral de la Médiathèque des clubs.

## Mediaclub.ffe.com

La Médiathèque des clubs est l'espace en ligne qui réunit les documents pédagogiques et promotionnels réservés aux clubs. Parmi les dernières rubriques disponibles, vous pouvez notamment retrouver celle des Fiches outils marketing.

Dans la continuité de ces fiches, et toujours dans un souci de support et de conseil aux dirigeants, des fiches davantage orientées vers les produits et les événements d'équitation de pleine nature vous sont proposées.

## Nouvelles fiches dans la boîte à outils

Etre utiles, apporter une aide concrète, pouvoir être appliquées

rapidement et efficacement : tels sont les objectifs principaux qui ont guidé la création de ces nouvelles fiches qui vous sont destinées. Constituant, en complément des autres ressources disponibles, une véritable boîte à outils, ces fiches abordent des thèmes divers, tels qu'une organisation plus aisée des événements et des manifestations, la création et la promotion des produits d'équitation de pleine nature, ou encore la planification des activités au cours d'une année.

Les finalités de ces fiches sont toutes en lien étroit avec la pérennisation de votre structure : le recrutement et la fidélisation de la clientèle, la diversification des activités, mais aussi la mise en avant et la communication autour de ces dernières.

## En savoir plus

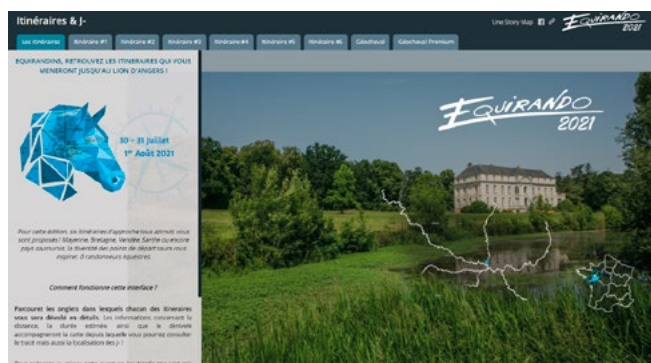
Vous êtes dirigeant et ces fiches vous intéressent ?

Connectez-vous avec votre code adhérent sur [mediacub.ffe.com](http://mediacub.ffe.com), et rendez-vous dans la Rubrique *Fiches outils dirigeants* pour accéder aux nouvelles fiches-conseil.



# LA GRANDE AVENTURE

L'EQUIRANDO, PLUS GRAND RASSEMBLEMENT EUROPÉEN DE TOURISME ÉQUESTRE, VOUS DONNE RENDEZ-VOUS DU 30 JUILLET AU 1<sup>ER</sup> AOÛT 2021 DANS UN LIEU EXCEPTIONNEL : LE PARC DÉPARTEMENTAL DE L'ISLE-BRIAND AU LION-D'ANGERS (49). RANDONNEURS ÉQUESTRES, GRAND PUBLIC, FAMILLES, AMIS SONT ATTENDUS PAR CENTAINES POUR CÉLÉBRER ENSEMBLE LES 60 ANS DE LA MANIFESTATION.



## Un support pédagogique

Que ce soit à travers l'enseignement de techniques équestres de randonnée, l'utilisation de matériel dédié ou encore pour le développement de l'autonomie des plus jeunes, l'Equirando est un merveilleux support pédagogique.

Profitez-en pour former vos cavaliers. Retrouvez 11 vidéos techniques sur la chaîne Youtube de la FFE dans la playlist Tourisme équestre : bourrellerie, matelotage, topographie ou encore organisation d'un bivouac... De nombreux sujets sont abordés en détail pour vous permettre de préparer votre aventure. Profitez du tarif préférentiel en vous inscrivant avant le 31 mars 2021!

Ça y est, vous avez inscrit votre équipe d'adultes, ados ou enfants ? Bravo ! Servez-vous de l'occasion pour organiser vos futures séances avec eux : dessiner l'itinéraire, organiser le matériel, maîtriser les techniques de randonnée équestre et bien sûr préparer la forme physique des chevaux et des cavaliers. La liste est longue et toutes les occasions sont bonnes pour apprendre ensemble et fédérer l'équipe ! Une offre spéciale club a été

imaginée, rapprochez-vous du Comité d'organisation pour en prendre connaissance.

## Itinéraires d'approche

Tracés, distance, durée estimée et J-, toutes les informations nécessaires à l'organisation de cette aventure seront consultables dans la carte des itinéraires, accessible depuis le site [equirando.com](http://equirando.com).

En plus de ces renseignements, vous pourrez y télécharger le ou les tracés de votre choix au format .gpx pour les importer sur [GeoCheval Premium](http://GeoCheval Premium), votre meilleur allié de Carto pour commencer vos repérages !

- Trouvez les circuits de randonnée équestre qui vous aideront à rallier l'une de ces six grandes randonnées d'approche.
- Faites apparaître le fond de carte IGN précis jusqu'au 1/25 000<sup>e</sup>.
- Identifiez les circuits qui permettront à votre randonnée de rejoindre les itinéraires d'approche en fin de randonnée.
- Sélectionnez les établissements de tourisme équestre labellisés pour vos étapes.
- Récupérez les références des cartes

qui vous accompagneront ou imprimez les zones qui vous intéressent, à l'échelle souhaitée, directement depuis la carte.

Les itinéraires seront dévoilés au fur et à mesure. Alors restez connectés à nos réseaux sociaux Facebook et Instagram ! Vous connaissez des chemins et des itinéraires qui pourraient servir à d'autres randonneurs ?

Rapprochez-vous du Comité d'organisation pour les partager !

## Appel à bénévoles

Vous l'imaginez sans doute, un tel événement demande une grande organisation et surtout l'appui de forces vives indispensables au bon déroulé de la manifestation. Vous ne pouvez malheureusement pas participer à cheval et vous souhaitez vivre une expérience unique ? Devenez bénévole de l'Equirando 2021. Vous êtes disponible plusieurs jours avant la manifestation ? Découvrez les coulisses de l'installation d'un tel rassemblement. Vous n'êtes disponible que pendant les trois jours ? Accueillez les Equirandins et vivez ces trois jours de fête avec eux ! Rendez-vous sur [Equirando.com](http://Equirando.com) pour faire partie de l'aventure.



## En savoir plus

[Equirando.com](http://Equirando.com)  
 Page Facebook : [Equirando](https://www.facebook.com/Equirando)  
 Groupe Facebook : [Equirando 2021 - le groupe des Equirandins](https://www.facebook.com/Equirando2021)  
 Compte Instagram : [Equirando.official](https://www.instagram.com/Equirando.official)  
 Contact Comité d'organisation : [equirando2021@gmail.com](mailto:equirando2021@gmail.com)

**FAITES DES**  
**ÉCONOMIES**  
**AVEC VOTRE LICENCE**



**+ DE 10 000  
OFFRES  
PARTOUT  
EN FRANCE**

