

Le journal des passionnés du Tourisme Équestre

# L'ESTAFETTE

Comité National de  
**TOURISME  
ÉQUESTRE**



N° **131**

DÉCEMBRE 2016  
JANVIER  
FÉVRIER 2017

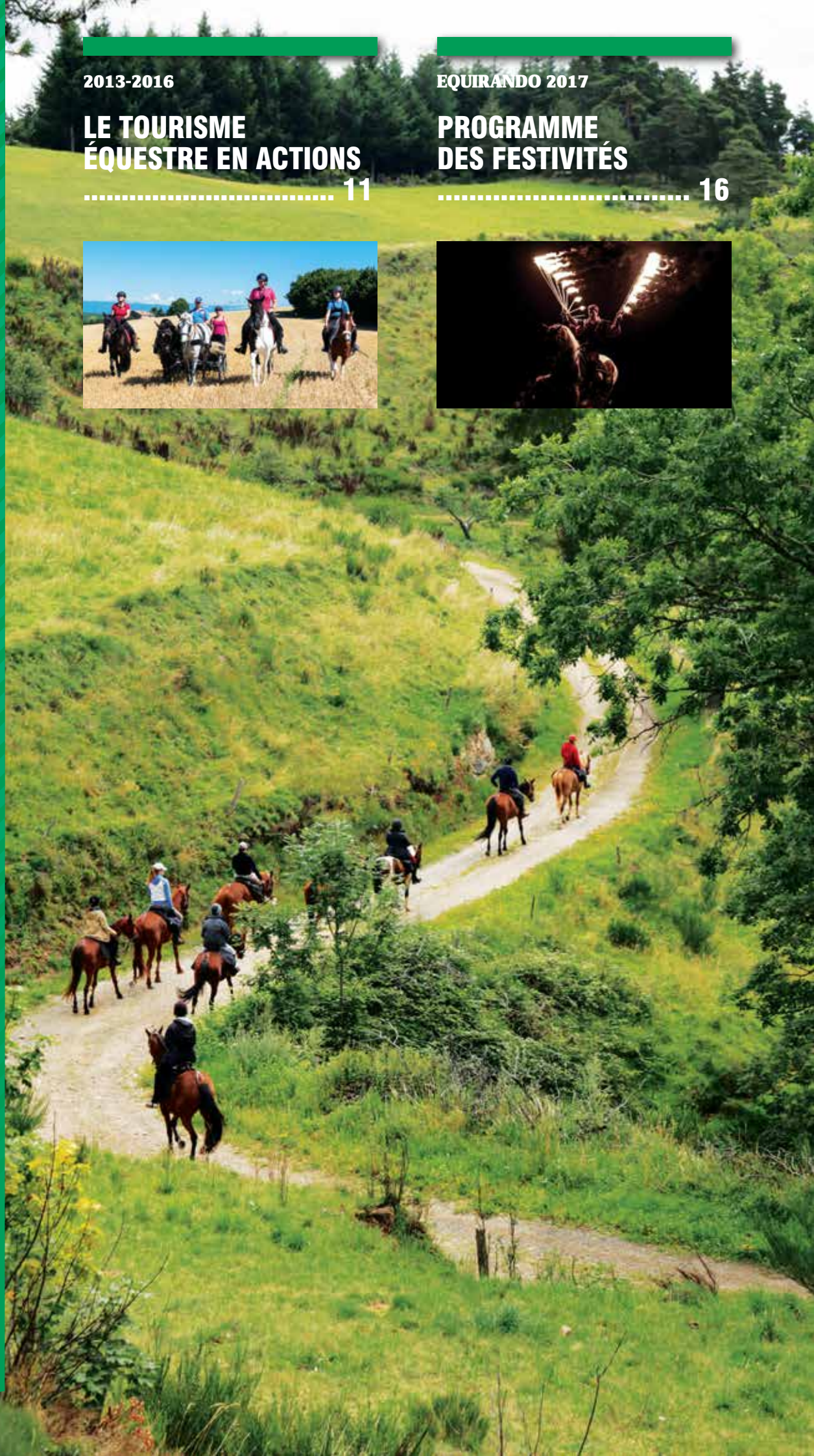
2013-2016

**LE TOURISME  
ÉQUESTRE EN ACTIONS**  
..... 11



EQUIRANDO 2017

**PROGRAMME  
DES FESTIVITÉS**  
..... 16



RENDEZ-VOUS L'ANNÉE PROCHAINE  
POUR UNE NOUVELLE ÉDITION DU SALON DU CHEVAL DE PARIS.



  
**SALON DU  
CHEVAL  
DE PARIS**  
2017

25 NOV

03 DEC

PARIS NORD VILLEPINTE



## sommaire

<b>Les brèves</b>	<b>4</b>
<b>Infrastructures</b>	<b>8</b>
◆ Les ressources pour développer les infrastructures	
◆ Séminaire équitation d'extérieur en Île-de-France	
<b>Attelage</b>	<b>10</b>
◆ Général Pierre Durand : il entre dans la légende	
<b>Le tourisme équestre en actions</b>	<b>11</b>
<b>Equirando 2017</b>	<b>16</b>
◆ Programme des festivités	
◆ Projet SIG : mise en place d'une carte interactive pour préparer l'Equirando	
<b>Infos juridiques</b>	<b>18</b>
◆ Transporter ses chevaux : quelles obligations pour les particuliers ?	
<b>Randonneurs en herbe</b>	<b>19</b>
◆ Attention aux tiques	
◆ Résultat du jeu-concours	
◆ Jeux	

## ÉDITO

### Le tourisme équestre en actions !

30 années se sont écoulées depuis le choix fait par nos grands anciens de franchir le pas de l'unité fédérale ; c'était en 1987. Ils avaient déjà perçu l'intérêt de se rassembler, de se fédérer, d'œuvrer à un projet commun, en mettant fin aux querelles incessantes du passé.

Plus que jamais, cette motivation prend tout son sens pour faire partager et prospérer notre passion de l'équitation, du cheval et de la nature, étant bien entendu que l'imagination n'a jamais perdu ses droits.

Nous vous offrons un vrai bilan d'actions conduites au sein de la FFE pour le tourisme équestre au cours du cycle qui s'achève. Nous avons travaillé à des opérations structurantes pour l'avenir de notre pratique. Vous en découvrirez la synthèse dans les pages jointes à la présente.

L'Assemblée Générale ordinaire du CNTE, présidée par Bernard Pavie, s'est tenue le jeudi 24 novembre au Parc équestre fédéral à Lamotte-Beuvron. L'ensemble des résolutions soumises aux votes ont été approuvées à une large majorité - Rapport moral et quitus 2015-2016, 82,42%, Rapport financier et quitus 2015-2016, 80,84%, Budget prévisionnel 2016-2017, 77,44%.

Lors de l'Assemblée Générale électorale FFE qui s'est tenue le même jour, les adhérents de la FFE ont reconduit Serge Lecomte à la présidence de la Fédération Française d'Équitation, de même que les 30 membres du Comité fédéral qu'il présentait. Pour le tourisme équestre, François Albertini, Jean-Pierre Blache, Carole Danglard, Valérie Huset Dalodier, Amélie Guinamard et Tiphaine Vermeulen ont été élus. Ils composent le nouveau Comité directeur du CNTE.

La nouvelle équipe, en phase avec la modernité, saura faire vivre, prospérer et développer ces actions, dans l'intérêt d'une pratique renouvelée de l'équitation et de l'attelage d'extérieur.

Nous vous souhaitons à toutes et tous une bonne fin d'année et nous vous adressons tous nos vœux pour 2017.

Le CNTE



L'Estafette, trimestriel, N°131, est la revue officielle du Comité National de Tourisme Équestre

**Siège social :** CNTE - FFE Tourisme, Parc Équestre, 41600 LAMOTTE,  
Tél. : 02 54 94 46 00, Email : tourisme@ffe.com

**Directeur de la Publication :** Bernard Pavie

**Rédacteur en chef :** Frédéric Bouix

**Secrétariat de Rédaction :** Pauline Arnefaux

**Ont collaboré à ce numéro :** Laura Billès, Cécilia Do-Teggour, André Grassart, Clémence Grenier, Claude Lux, et Rémi Thoret.

**Charte graphique :** IMMAX

**Mise en page :** FFE - Karen Crochet

**Imprimerie :** Corlet Roto, Ambrières les Vallées

**Commission paritaire :** N° 0715 G 86918

**N° ISSN :** 1276-7905

**Dépôt légal :** à parution

**Tirage :** 81 300 exemplaires.

**Photos de couverture :**

© Thomas Micoulet



# Au national

## EDITION

### Cheval nature 2017



Le Comité National de Tourisme Equestre édite chaque année l'annuaire officiel des établissements et associations de Tourisme Equestre en France. Outil indispensable pour préparer vos escapades équestres, Cheval nature recense plus de 700 adresses de structures proposant des activités de tourisme à cheval, ain-

si que les coordonnées des 120 Comités Régionaux et Départementaux de Tourisme Equestre. Cheval nature 2017, c'est 176 pages, des centaines de photos couleurs et de nombreux renseignements sur le tourisme à cheval et en attelage en France, une sélection d'établissements proposant des randonnées en Europe et à l'international pour tous les cavaliers à la recherche de nature, d'évasion et d'aventure. Cheval nature est décliné en éditions régionales disponibles auprès des CRTE - Bretagne, Ile-de-France, Normandie et Auvergne-Rhône-Alpes. Vous êtes titulaire d'une licence FFE, n'hésitez pas à commander votre catalogue auprès du service tourisme en vous rendant sur [ffe.com/tourisme](http://ffe.com/tourisme) rubrique Publications.



Le manuel du jeune aventurier de Claude Lux, aux éditions Vigot, est le guide indispensable pour tous les apprentis Robinson et leurs parents qui veulent explorer et découvrir la nature tout en s'amusant. Dans cet ouvrage, le jeune lecteur apprendra :

- À construire et à réaliser de nombreux objets essentiels à tout aventurier en herbe : cabane ou boussole, arc et flèches ou cerf-volant...
- À reconnaître les animaux et les plantes, ainsi que les empreintes et les cris des oiseaux : il développera ainsi son esprit d'observation et d'analyse.
- De quelle manière vivent et se débrouillent les campeurs, randonneurs et scouts dans la nature.
- Grâce aux conseils et astuces donnés, il sera capable (sous la surveillance bienveillante d'un adulte) de maîtriser les principaux gestes de survie comme allumer un feu, pêcher ou encore s'orienter.

## SALON

### Cheval Passion



Pour cette 32<sup>e</sup> édition, du 18 au 22 janvier, Cheval Passion réunit chevaux et cavaliers pour un salon 100% équestre, 100% festif. Au programme de cette 31<sup>e</sup> édition : 1 200 chevaux, 250 exposants, des concours et 90 heures de spectacle, d'animations et de show... et bien entendu les représentations du gala des Crinières d'Or, l'un des plus beaux spectacles équestres en Europe.

Retrouvez toutes les informations sur [cheval-passion.com](http://cheval-passion.com)

### Congrès FFE des spectacles



La 10<sup>e</sup> édition du congrès FFE des spectacles club aura lieu dans le cadre de Cheval passion du 18 au 20 janvier en Avignon. Réservez votre date. Le Congrès comporte des temps de spectacle, des temps de formation technique et artistique et des temps d'information

et de concertation. Il se déroule pour partie au Parc des expositions et pour partie au Palais des Papes. Les deux focus de l'année seront la célébration du 10<sup>e</sup> anniversaire de l'événement et le thème de l'humour.

Les inscriptions se font uniquement en ligne sur [ffe.com](http://ffe.com). Choisir Espace Club et aller dans la page Spectacles. L'inscription comprend les entrées pour le Salon Cheval Passion pendant 3 jours, les entrées pour Poney Passion, les Crinières d'Or et le MISEC, 2 repas au self et un déjeuner au Palais des Papes et la gratuité du parking et de la visite du Palais des Papes.

En savoir plus [www.ffe.com/club/Spectacles](http://www.ffe.com/club/Spectacles)

## SPECTACLE



Quintessence, le nouveau spectacle équestre et aérien d'Alexis Gruss avec les Farfadais. 40 chevaux, 23 Artistes et 10 musiciens pour 2h30 de spectacle. Carrefour des Cascades Porte de Passy. Navettes gratuites au départ de la porte d'Auteuil. Mardi, jeudi, vendredi à 20h. Samedi à 16h et 20h. Dimanche à 16h. Jusqu'au 19 février 2017. Moins 15% sur présentation de la licence FFE.

Réservations [www.alexis-gruss.com](http://www.alexis-gruss.com) ou 01 45 01 71 26.

# En région

## CHAMPAGNE-ARDENNE

### Salon



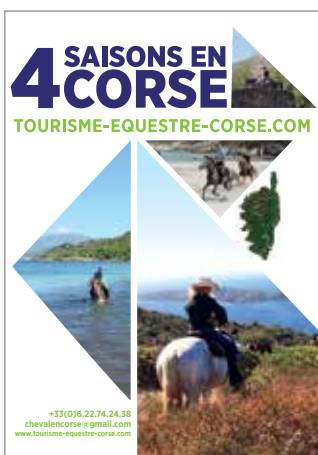
Equis et Reims Evènements, avec le soutien de la Ville de Reims, se sont associés pour créer en un même lieu un événement unique dans la Cité des Sacres, **Reims en Selle**.

Cette deuxième édition se déroulera au Parc des expositions de Reims, les **10, 11 et 12 février**, dans les trois halls du Parc des expositions de Reims. Lors de la première édition, l'événement a accueilli plus de 13 000 visiteurs. Les adeptes comme les novices pourront découvrir un monde équestre passionnant au travers d'un concours jumping en indoor, la Tournée des As, un salon avec plus de 70 exposants qu'ils pourront découvrir et un spectacle magique et inédit de Gilles Fortier, Légendes.

Le spectacle est déjà en vente sur [www.reims-en-selle.fr](http://www.reims-en-selle.fr)

## CORSE

### Un nouveau site web pour découvrir dès maintenant votre randonnée 2017



4250 km d'itinéraires équestres, 89 hébergements, 387 points remarquables : la Corse possède un patrimoine naturel et culturel d'une richesse infinie.

Le CRTE/CRE Corse référence sur son nouveau portail [www.tourisme-equestre-corse.com](http://www.tourisme-equestre-corse.com)

l'ensemble des acteurs du tourisme équestre, par micro-régions et activités. Tous ces professionnels vous conduiront le temps d'une évasion de plusieurs jours ou d'une escapade de quelques heures, par des sentiers escarpés, vers des luminosités et senteurs subtiles qui vous dévoileront la beauté de ce territoire, l'âme secrète de son peuple, son histoire, et ses mystères. 4 saisons, Désert des Agriates, Lac du Ninu, Montagne Corse, Corse-du-Sud et Haute-Corse, la sécurité de nos chevaux et l'expérience de nos guides seront le passeport de cette fabuleuse aventure. Randonnées sportives ou découvertes, elles vous révéleront une île passionnante, mystérieuse, authentique, sauvage et douce à la fois.

Tous les détails sur le site du CRTE Corse [tourisme-equestre-corse.com](http://tourisme-equestre-corse.com)

Tél : 06.22.74.24.38, Email : [chevalencorse@gmail.com](mailto:chevalencorse@gmail.com)

## LIMOUSIN

### GRP du Midi Corrèzien, un nouveau circuit équestre inscrit au PDIPR en cours de réalisation dans le sud Corrèzien



À la demande de la Communauté de Communes des villages du midi corrézien, Nathalie Maury, pour le CRTE Limousin, a bouclé la reconnaissance d'un circuit de 116kms. Ce circuit, élaboré par Samuel Droneau, regroupe d'ores et déjà de nombreux atouts touristiques prisés par les randonneurs : traversée de villages classés, nombreux points de vue, différents types de chemins et de paysages .... Il traverse les villages de Le Pescher, Lagleygeolle, Meyssac, Collonges-la-Rouge, Chauffour-sur-Vell, Noailhac, Turenne-Ligneyrac, Saillac, Branceilles, Curemonte St Julien Maumont et Lostanges. Au vu des différentes reconnaissances menées, seul un passage étroit entre des rangs de barbelés sur la commune de Noailhac va devoir faire l'objet d'une dé-

viation pour les équestres. Ce circuit reste toutefois quelque peu technique et avec un dénivelé à prendre en compte dans la confection des étapes. Les différentes fédérations utilisatrices, de ce circuit se sont concertées lors de réunions de travail pour aboutir au plan de balisage suivant: cet itinéraire sera labélisé et balisé GR de pays par la FFRP et des plaquettes regroupant le balisage équestre et vtt devraient être mises en place à chaque inter-sections. Reste donc à établir les étapes et à préparer les saicoches !

### Xaintrie et haute vallée de la Dordogne

Après le relevé au GPS, l'exposition du projet d'itinéraire aux 26 communes traversées pour obtenir une délibération de chaque conseil municipal, l'inscription au PDIPR auprès du conseil départemental, bref après plus d'un an de travail, c'est enfin au tour du balisage des 250kms de chemins d'être mis en place. C'est la lourde tâche à laquelle s'est attelée Guy Segol depuis le printemps dernier. Certains tronçons ont aussi été balisés par l'équipe d'insertion de l'ADRT 19 mais aussi par les baliseurs tourisme équestre formés l'an passé lors de la première formation de baliseurs équestres corréziens. Sans même attendre le balisage, un bon nombre de cavaliers randonneurs carte et GPS en main on tout de même dès cet été foulés les chemins de ce circuit de qualité.



## MIDI-PYRENEES

### Les itinéraires une priorité du CDTE 31

Avec l'ensemble des collectivités territoriales, le CDTE 31 a répertorié et validé les sentiers de tourisme équestre sans oublier le recensement des hébergements en partenariat avec le Comité Départemental de Tourisme, dont le président du CDTE 31 est membre du Comité directeur. Profitant de cette opportunité, le CDTE s'engage dans la dynamisation de son territoire en y valorisant ce qui en fait son authenticité touristique, culturelle et gastronomique telle que le Canal du Midi dans

le Lauragais, le vignoble dans le Frontonnais, le Gallo-Romain dans le Comminges autour de la Cathédrale de St Bertrand-de-Comminges, la Préhistoire dans l'Aurignacais.

La voie de l'Infante de la Route européenne d'Artagnan s'inscrit également dans cette démarche et bénéficie du soutien technique du Conseil Départemental et du Comité Départemental du Tourisme, ces deux entités départementales vérifient que ces sentiers sont inscrits au PDIPR. Le tout se fait en parfaite harmonie avec l'ensemble des partenaires du projet.

## NORD-PAS-DE-CALAIS

### Route Européenne d'Artagnan

Premier itinéraire transnational, la Route Européenne d'Artagnan valorise le tourisme équestre et ses valeurs de partage et de courage. Le Nord-Pas-de-Calais est fier de participer à cette fabuleuse aventure faite d'enrichissement culturel et de découvertes. Un long travail de recensement a abouti à un tracé de plus de 200 km traversant cette belle région. L'inauguration régionale de la Route européenne d'Artagnan aura lieu en octobre 2017, au Parc D'Olhain, lors du

grand rassemblement régional du 50<sup>ème</sup> Rallye Equestre. Une stèle d'Artagnan sera érigée à cette occasion, marquant symboliquement de belles perspectives de développement pour le tourisme équestre.

Retrouvez toutes les informations concernant la partie Nord-Pas-de-Calais de la Route Européenne d'Artagnan sur le site du CRTE [www.crte5962.e-monsite.com](http://www.crte5962.e-monsite.com), par mail à [jp.debreu@gmail.com](mailto:jp.debreu@gmail.com) ou sur le site officiel : [www.route-dartagnan.eu](http://www.route-dartagnan.eu)

## PAYS-DE-LA-LOIRE

### Journées découvertes

Le CDTE 49 organise plusieurs stages à destination des cavaliers d'extérieur à l'instar des années passées. Nous débiterons par un stage d'initiation à l'orientation le dimanche 12 février, puis à la cartographie informatique le 5 mars, une journée d'initiation au TREC le dimanche 9 avril. Un challenge PTV sera organisé en 2016/2017 pour la deuxième année consé-

cutive sur 5 lieux d'accueil diffusés.

Le CDTE 49 soutient par ailleurs la discipline émergente du tir à l'arc à cheval et a fait une présentation lors du premier Salon du cheval d'Angers en novembre 2016. Un stage d'initiation sera organisé au domaine le dimanche 15 janvier 2017 (informations et inscriptions au 06 79 68 36 13).



La commune de Pruille, dans le Maine-et-Loire, est depuis toujours divisée en deux par la rivière Mayenne. A cet endroit, la Mayenne a une largeur de plus de 80 mètres et un bac avec deux roues à aubes relie les deux bords de la rivière. Un chemin de randonnée existe des deux côtés de la rivière ; jusqu'à maintenant les piétons, les cyclistes, voire une voiture pouvaient emprunter le bac pour traverser. Mais les chevaux répugnaient à poser le pied sur le bac en métal. Pascal Prou, président du CDTE 49 a demandé à la municipalité de Pruille -devenue commune de Longuenée-en-Anjou - si l'on pouvait poser un revêtement sur le bac. La municipalité a donné son accord mais ne pouvait financer le revêtement ; c'est donc le Comité Régional de Tourisme Equestre des Pays-de-la-Loire et le Comité Départemental de Tourisme Equestre

du Maine-et-Loire qui l'ont financé et la municipalité l'a fait poser par l'équipe municipale. Les deux rives de la Mayenne étant maintenant accessibles, c'est plusieurs dizaines de kilomètres qui sont offerts aux cavaliers dont ceux des Basses Vallées Angevines et les bords de la Loire. Le 18 septembre dernier, l'inauguration de ce nouveau moyen de traverser pour les chevaux a eu lieu en présence de Monsieur le Maire et de son équipe, de journalistes, d'une quarantaine de cavaliers et de Colette Bourland et Pascal Prou. Les cavaliers ont emprunté le bac par groupes de 6 et les chevaux n'ont fait aucune difficulté. C'est là un bel exemple de coopération entre une collectivité et le tourisme équestre. Pour traverser la rivière (sauf les mois d'hiver), prendre contact avec la mairie de Longuenée-en-Anjou au 02 41 32 67 58.

## PICARDIE

### Randonner à cheval en toute sécurité et en toute sérénité... un rêve accessible !

Un tout nouveau parcours de formation est proposé dans l'Oise pour vous aider à le réaliser... Profitez de l'hiver pour vous préparer et être au top à la belle saison ! Pour tout cavalier, propriétaire ou non, qui rêve d'évasion, de bons moments de complicité avec son cheval, de découverte de nouveaux horizons, et sans doute de belles rencontres ! L'aventure vous tente... mais pas les « mésaventures » ? Besoin de savoir vous orienter, de préparer votre paquetage, de pouvoir gérer votre cheval à l'étape et sur les chemins, y compris avec des passages délicats,

d'être à l'aise avec son transport, de choisir votre circuit et vos hébergements ? Tous ces points seront abordés au cours de la formation organisée conjointement par le CDTE 60 et un centre équestre, en théorie et en pratique, avec l'intervention de spécialistes selon les sujets. Et si votre niveau d'équitation est un peu faible ou si vous êtes débutants, des cours vous seront proposés pour « être à l'aise aux 3 allures » !

N'hésitez pas à vous renseigner sur le site du CDTE de l'Oise : [www.cdte-oise.fr](http://www.cdte-oise.fr) rubrique « formations », ou sur sa page Facebook, ou encore par tel : 03 44 58 60 35 ou mail : [roudierecdte@aol.com](mailto:roudierecdte@aol.com)

A bientôt, à cheval sur les chemins de l'Oise ou d'ailleurs !

## PROVENCE

### Manifestation



© ski-jöring aux Sabots de Vénus

Pour la 30<sup>ème</sup> année consécutive, le CRTE de Provence, avec l'appui des CDTE 13 pour le balisage et 84 pour la restauration, organise la Chevauchée Henri Roque le 18 décembre autour d'Eygalières (13810). La manifestation est ouverte aux attelages comme aux cavaliers. Au programme de l'édition 2016 figureront notamment : une randonnée autour d'Eygalières, la bénédiction des chevaux, le vin d'honneur et pizzas. La chevauchée de l'an dernier a attiré un grand nombre de personnes et nous espérons cette année vous accueillir encore plus nombreux.

### Salon du Cheval Avignon 2016

Comme tous ans, le CRTE de Provence participe à Cheval Passion 2017 à Avignon. Nous serons pré-

sents lors du salon à notre stand habituel du 18 au 22 janvier 2017. Nous vous attendons nombreux. Pour plus de renseignements, contactez le président du CRTE de Provence, Jean-Paul Massenet : [jp Massenet@gmail.com](mailto:jp Massenet@gmail.com), 06 62 26 01 85, [www.crte-de-provence.fr](http://www.crte-de-provence.fr)

### 12 février : journée découverte ski-jöring offrez-vous un bol d'air frais original !

(visuel) La situation géographique des Hautes-Alpes permet de pratiquer cette discipline qui se déroule sur la neige. Accessible à toute personne tenant sur des skis, cette activité propose une alternative aux stations avec une autre manière de skier. Seule activité uniquement hivernale, le CDTE a souhaité la mettre en avant en organisant une journée découverte du ski-jöring chaque année. Au programme, vin chaud, sensations fortes et petits prix !

Toutes les informations sur [cdte05.ffe.com](http://cdte05.ffe.com) ou [cdtehautesalpes@gmail.com](mailto:cdtehautesalpes@gmail.com)

## À l'international

### ASSEMBLEE GENERALE 2016 DE LA FITE

L'Assemblée Générale de la Fédération Internationale de Tourisme Equestre (FITE) s'est tenue le 4 septembre dernier à Ségovie en Espagne à l'occasion des championnats du Monde de TREC Jeunes cavaliers et Seniors. De nombreux représentants des Organismes Nationaux de Tourisme Equestre étaient présents parmi les 21 pays membres.

4 mandats de membres du Bureau sont venus à leur terme. Adrian Flynn (Irlande), Jean-Louis Mermillod (Ita-

lie) et Kim Stoddard (USA) font leur entrée dans le Bureau tandis qu'Ingrid Helmes (Pays-Bas) a été réélue pour un deuxième mandat.

L'ensemble des propositions à l'ordre du jour ont été adoptées à l'unanimité : rapport moral, rapport financier, budget prévisionnel et adoption des nouveaux statuts.

Le prochain Bureau se réunira le mercredi 7 décembre à Bruxelles.

### SPORT

#### Championnats du Monde de TREC 2016

Les Championnats du Monde de TREC se sont déroulés du 1<sup>er</sup> au 3 septembre à Ségovie en Espagne. 110 concurrents provenant de 14 nations - Allemagne, Autriche, Belgique, Danemark, Espagne, Etats-Unis, France, Grande-Bretagne, Irlande, Italie, Pays-Bas, Portugal, Russie et suisse - ont participé à ces championnats. 44 d'entre eux se sont disputé le titre dans la catégorie jeunes cavaliers et 66 dans la catégorie seniors.

Catégorie Jeunes cavaliers  
1<sup>ère</sup> Italie, 2<sup>ème</sup> Espagne et 3<sup>ème</sup> la France.

En individuel, 1<sup>ère</sup> Chloé Guyon (France), 2<sup>ème</sup> Luca Fabbri (Italie) et 3<sup>ème</sup> Jonathan Rambaldi (Italie).

Catégorie Seniors  
1<sup>ère</sup> France, 2<sup>ème</sup> Espagne et 3<sup>ème</sup>-Suisse.

En individuel, 1<sup>er</sup> Pau Dorca Petit (Espagne), 2<sup>ème</sup> Lisbeth Lumpf (France) et 3<sup>ème</sup> Amanti Muller (France).

#### Championnat d'Europe d'Equitation de travail 2016

Le Championnat d'Europe d'Equitation de Travail s'est tenu du 9 au 11 septembre dernier à Citta di Castello en Italie, au cœur de la foire « Mostra nazionale del cavallo » qui fêtait son 50<sup>ème</sup> anniversaire.

En équipe, c'est la France qui est sacrée championne du monde devant l'Italie et l'Espagne. En individuel, Paolo Sensi (Italie) remporte l'or, Julien Gonfond (France) l'argent et Laetitia Mesnier (France) le bronze.

Le délégué technique de la FITE, Thierry Maurouard, souligne l'excellente organisation de la compétition, le comportement sportif exemplaire des cavaliers, associé à un très bon niveau technique et l'harmonie des jugements.

Retrouvez l'ensemble des résultats sur [fite-net.org](http://fite-net.org)



# L'ESTAFETTE

### BULLETIN D'ABONNEMENT ANNUEL\*

LE JOURNAL DES PASSIONNÉS DE L'ÉQUITATION DE PLEINE NATURE

- 4 € pour les titulaires d'une licence FFE
- 8 € pour le grand public

A découper ou à photocopier et à retourner avec votre chèque, à l'ordre du CNTE - FFE Tourisme, Parc Equestre, 41600 Lamotte.

Nom\* : .....

Adresse\* : .....

Code postal\* : .....

Ville\* : .....

N° Licence\* (si licencié) : .....

Conformément aux dispositions de l'article 32 de la loi du 6 janvier 1978 modifiée, les données sont collectées par la Fédération française d'équitation pour assurer la gestion de ses activités. Les informations assorties d'un \* ont un caractère obligatoire. Vous disposez d'un droit d'accès et de rectification des données vous concernant auprès de FFE Tourisme, Parc Equestre, 41600 LAMOTTE, Tél. : 02 54 94 46 80, fax : 02 54 94 46 81, Email : [cnte@ffe.com](mailto:cnte@ffe.com). Par ailleurs, vos coordonnées sont susceptibles d'être cédées à des tiers (sociétés, associations, etc.) à des fins de marketing commercial. Si vous ne le souhaitez pas, cochez cette case ■

# Les ressources pour développer les infrastructures de tourisme équestre

L'espace internet Tourisme équestre est accessible depuis le site [www.ffe.com](http://www.ffe.com) via un onglet dédié. Retrouvez-y l'ensemble des ressources mises à disposition par la FFE-CNTE pour le développement des infrastructures de tourisme équestre.

## *Vous désirez (faire) découvrir l'équitation de pleine nature ?*

Sur la page d'accueil de l'espace Tourisme, via l'article sur les Centres de Tourisme Équestre, accédez à la liste des établissements labellisés, spécialisés dans l'organisation d'activités de tourisme équestre.



## *Vous souhaitez partager le patrimoine culturel et naturel de nos régions ?*

Retrouvez les itinéraires diffusés par les CRTE et CDTE grâce à une carte de France cliquable par région ou par département, accessible en page d'accueil. Sont indiquées les coordonnées du Comité concerné, ainsi que les pages correspondantes de Cheval Nature, l'annuaire du tourisme équestre. En colonne de droite, dans l'encadré Liens utiles, consultez des informations complémentaires : listes des établissements labellisés Centres de Tourisme Équestre ou Cheval Etape, rappel des conditions d'accès aux zones littorales ou forestières...

## *Vous avez rencontré un incident lors de votre randonnée équestre ?*

Découvrez en colonne de droite [Suric@te](mailto:Suric@te) : déposez une alerte - concernant le balisage, la sécurité, les conflits d'usage, l'environnement - sur la plate-forme dédiée aux pratiquants de loisirs sportifs de nature, lancée par le Ministère des Sports, et contribuez ainsi à la qualité des sites de pratique !

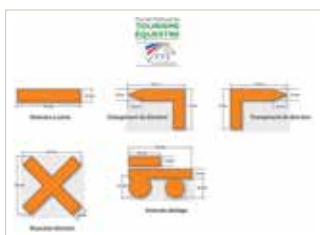
## *Vous souhaitez vous impliquer dans le balisage des itinéraires équestres ?*

Retrouvez dans la rubrique Balisage les informations nécessaires à l'utilisation des marques officielles de balisage équestre, propriété de la FFE-CNTE.

Vous pouvez acquérir de réelles compétences de terrain en suivant le cursus de formation mis en place. Retrouvez aussi le calendrier des prochaines sessions de formation, ainsi que le Cahier technique du baliseur équestre.

## *Vous êtes un baliseur chevronné et engagé, et avez acquis le statut fédéral de Formateur de baliseur ?*

Un espace spécialement dédié à l'organisation de sessions de for-



mation vous permet de télécharger tous les documents nécessaires.

## *Vous avez un projet d'aménagement d'itinéraire équestre ?*



Consultez les guides méthodologiques, le Guide pratique et juridique ainsi que les fiches pratiques mis en ligne dans la rubrique Ressources documentaires de l'onglet Gîtes et chemins. Retrouvez dans la rubrique Acteurs en région, les coordonnées des référents de la fédération au niveau local, experts de terrain et interlocuteurs privilégiés pour tous les partenaires locaux.

## *Dirigeant d'une structure équestre ou hébergeur, vous êtes intéressés par l'accueil de chevaux de passage ?*

Retrouvez en page d'accueil ou dans la rubrique Hébergement des chevaux à l'étape, de l'onglet Gîtes et chemins, le cahier des charges du label Cheval Etape, valorisant les établissements accueillant des poneys et des chevaux pour au moins une nuit, en hébergement intérieur et/ou extérieur.



## *Vous souhaitez (faire) connaître la politique de développement des infrastructures de tourisme équestre (balisage équestre, gîtes, itinéraires) menée par la FFE-CNTE ?*

Téléchargez le Schéma national de développement des infrastructures de tourisme équestre dans l'onglet Gîtes et chemins, ainsi que le Schéma régional, déclinaison du plan d'actions national.

## *Saviez-vous que la FFE-CNTE contribue à la création d'un réseau européen des itinéraires de tourisme équestre ?*

Dans l'onglet Gîtes et chemins, la rubrique Congrès Européen des itinéraires de tourisme équestre présente les objectifs de ces rencontres ; vous pouvez aussi télécharger les synthèses des interventions.

## *Vous êtes intéressés par les relations entretenues avec les autres acteurs de loisirs sportifs de nature et les gestionnaires de l'espace ?*

Toujours dans l'onglet Gîtes et chemins, retrouvez en colonne de droite les conventions signées par la FFE avec la Fédération Française de Randonnée Pédestre, la Fédération Française de Cyclotourisme et l'Office National des Forêts.



# Journée d'échanges pour développer l'équitation d'extérieur en Ile-de-France

Grâce à 269 000 hectares de forêt, 4 Parcs naturels régionaux, 35 sites Natura 2000, une dizaine de réserves naturelles et 8 000 km d'itinéraires balisés GR, la région Ile-de-France dispose de beaux atouts pour faire découvrir l'équitation d'extérieur au grand public et aux 93 337 licenciés franciliens qui vont souvent chercher bien loin ce qu'ils ont à leur porte. Un séminaire sur l'équitation d'extérieur a ainsi été organisé à l'initiative du CRE d'Ile-de-France (CREIF), le 21 novembre aux Haras des Bréviaires, afin d'aborder avec les centres équestres et des experts, toutes les problématiques liées à l'équitation d'extérieur, son évolution, ses différentes pratiques, son cadre réglementaire et ses formations.

Cette journée d'échanges est la prolongation d'une démarche de recueil d'informations sur les activités et besoins des clubs en matière d'équitation d'extérieur.

Le CREIF avait en effet lancé fin 2014 une première enquête sur l'économie des centres équestres, auprès de ses adhérents. Sur les 234 répondants au questionnaire (+ de 30% des structures physiques), 68 ont répondu proposer une activité de tourisme équestre, soit près de 30% des répondants. 50 clubs ont déclaré organiser une à trois fois minimum par mois, des activités d'équitation d'extérieur.

En termes de volume d'activité d'équitation d'extérieur, les structures ayant répondu sortent très régulièrement sur une demi-journée, mais irrégulièrement sur plus d'une journée.

Une seconde enquête avait permis de sonder plus précisément les centres équestres franciliens sur leurs activités pour savoir



s'ils proposaient ou non ces activités d'extérieur (et pourquoi), le format de leurs randonnées, s'ils associaient des thèmes ou non à leur sortie et pour évaluer leurs besoins de soutien pour proposer ces activités.

Ce séminaire avait donc pour ambition, à travers interventions techniques et tables rondes, d'informer et d'organiser un échange et partage de "bonnes pratiques" afin de répondre au mieux aux besoins des centres équestres.

Le matin ont ainsi été abordés :

- l'identification et la qualification de la demande - la conception des produits et des prestations et de la communication : les produits d'appel pour l'équitation d'extérieur, les Galops® de Pleine

Nature ; Concevoir un produit d'équitation d'extérieur (itinéraire, hébergement et logistique) ; Organisation des événements de randonnée,

- l'itinérance équestre : Accès aux forêts et chemins ; Suricate, outil de veille des chemins,

- les actions de la FFE – CNTE : Présentation de la réforme de l'ATE et du BPJEPS mention Tourisme équestre ; Panorama des actions de la FFE-CNTE pour le développement du tourisme équestre ;

- les circuits sportifs d'équitation d'extérieur.

L'après-midi était consacré aux tables rondes :

- attentes des centres équestres en matière de services mutualisés,
- organisation technique adap-

tée : cavalerie, infrastructures, - définition de produits de randonnée et d'équitation d'extérieur pour l'Ile-de-France.

L'équitation d'extérieur apparaît pour le CREIF comme une opportunité pour élargir l'audience des établissements équestres en diversifiant leur offre. Le patrimoine naturel de l'Ile de France, première région touristique, est largement méconnu, notamment des franciliens. Il ne demande qu'à être valorisé au rythme du cheval.

Cette belle journée de séminaire permet aussi de nouer le dialogue avec d'importants partenaires institutionnels tels que l'Office National des Forêts et les Comités Départementaux de Tourisme.



# GÉNÉRAL PIERRE DURAND :

## il entre dans la légende

Il est des hommes qui participent à l'Histoire. Le général Durand est l'un d'eux. Qu'il s'agisse de sa carrière militaire ou équestre, il a vécu des moments exceptionnels que personne ne pourra revivre de nos jours.

Pierre, enfant a ses premiers contacts avec les chevaux de trait bretons de la ferme de sa grand-mère. Il s'initie à l'équitation naturelle en en montant un à cru, comme on le faisait dans les années 30-40.

Il entre à Saint Cyr en 1952 où il est classé «*fana basane*», c'est à dire candidat cavalier. Il découvre les principes de base énoncés par le général l'Hôte «*Calme, en avant, droit*» et lit ses deux livres «*Questions équestres et un officier de cavalerie*».

Sorti de Saint-Cyr, le jeune sous-lieutenant rejoint, en 1954, l'école d'application de la cavalerie à Saumur. Le colonel Margot, Ecuyer en chef, le remarque et l'envoie représenter Saumur au CSIO à Paris, au Grand Palais. Pendant son temps en Algérie, il est affecté de 1956 à 1958 au 5<sup>ème</sup> Spahis. Le Lieutenant Durand est l'un des derniers officiers à avoir combattu à cheval. Les chevaux étaient des Barbes. Voici ce qu'il en écrit : «*Les Barbes offraient des qua-*

*lités de service inégalables. Leur rusticité en faisait des chevaux d'armes par excellence.*» Le général n'omettait jamais de dire que le Barbe est le plus extraordinaire cheval d'extérieur pour sa résistance, son endurance et sa sûreté de pied. Il ajoutait qu'entre le tourisme équestre et une campagne militaire il n'y avait pour la seconde que quelques effets pyrotechniques en plus !

A son retour en France, il s'illustre dans les sports équestres. En 1959, il remporte en équipe la médaille de bronze du complet au championnat d'Europe en Angleterre et en 1960 aux jeux olympiques de Rome. C'est en saut d'obstacle, que revêtu de la tenue noire du Cadre, il fait résonner de nombreuses Marseillaise dans toute l'Europe.

### L'Ecuyer en chef du changement

En 1975, il devient le 32<sup>ème</sup> Ecuyer en chef du Cadre noir. Sous son commandement, le

Cadre doit être sportif mais aussi école de formation. Elle transmet les principes du dressage classique non comme une fin en soi mais au profit de la pratique de toutes les disciplines même celles considérées comme secondaires : voltige, endurance et l'attelage en pleine renaissance. J'ai vu des chevaux du Manège, ceux de la reprise des Ecuyers, en fin de travail, sauter des barres dans le manège des Dieux.

Il fut un révolutionnaire en faisant entrer les femmes au Cadre. Il fit créer par un écuyer du Cadre, Vital Lepouriel, la première section d'attelage de l'ENE.

Après avoir mené 10 Carrousel de la reprise des Dieux jusqu'en 1984, il devint le directeur de l'ENE pendant quatre ans, avant sa retraite.

### L'Equitation française

Il est entré en équitation française comme en religion. Le sous-titre de son livre qu'il lui consacre «*Mon choix de cœur et de raison*» résume tout son engagement.

Il insista toute sa vie sur la particularité de la «*manière française*», la légèreté.

«*Fondée sur l'harmonie musculaire et l'exercice d'une amicale autorité excluant tout esprit de coercition, elle permet le respect de l'intégrité physique et mentale du cheval.*»

Pour l'homme de cheval Pierre Durand, la pédagogie de l'exemple était essentielle. Il n'hésitait pas à monter le cheval d'un élève en difficulté et à dé-



Myosotis sautant une haie à Verrie était aussi le cheval du Colonel Durand pour la reprise des Dieux.

montrer ce qu'il conseillait. C'est avec émotion qu'il évoquait ses chevaux, en particulier Myosotis qui mena sous sa selle des années durant la reprise des écuyers, «*A l'école militaire dans l'obscurité la plus complète, Myosotis emmena sa reprise au Champs de Mars entre deux rangées de lucioles balisant notre itinéraire sans visibilité. Je sentais son cœur dans ma botte gauche. Il était magnifique, grand et maniant avec lenteur du pas d'école tremblant.*»

Mais il allait aussi vers les jeunes des quartiers populaires. A Saumur, le Cadre noir, présenta la reprise des sauteurs au milieu des HLM et invita les enfants à venir enfourcher la selle à piquet des sauteurs. Ce fut la ruée. Mon Général, vous étiez un homme de cheval mais aussi un homme de cœur.



Le lieutenant de Spahis Durand sur son cheval Arabe-Barbe Nicham.

Le tourisme équestre s'est doté de nouveaux outils pour structurer son développement, et favoriser la concertation et les rassemblements pour inscrire le tourisme équestre dans les problématiques du XXI<sup>ème</sup> siècle.

## Vie associative

L'AG modificative des statuts du 28 mars 2013 votée à plus de 83%, a démontré l'adhésion au projet fédéral qui préserve les spécificités du tourisme équestre.

Ces nouveaux statuts renforcent le lien particulier établi entre le CNTE, les comités régionaux et départementaux de tourisme équestre et l'ensemble des structures de la FFE qui développent des activités liées aux équitations d'extérieur.

Lors de cette AG, sont élus Bernard Pavie, président, Christian Boyer, secrétaire général, François Albertini, Jean-Pierre Blache, Sabine Grataloup et Véronique Peschard, administrateurs. Le CNTE s'est réuni régulièrement pour conduire des projets de développement nécessaire au tourisme à cheval dans les territoires.

Les rencontres avec les Présidents de CRTE en mai 2013, avril 2014, mars 2015 et juin 2016 et avec les présidents de CDTE ont permis de recueillir et partager les avis de tous sur l'ensemble des dossiers.



Jean-Paul Boissard, André Grassart, Marc Lhotka et Jean-Patrick Ramillon ont reçu la médaille d'honneur du CNTE des mains de Bernard Pavie et Serge Lecomte lors de la célébration des 50 ans du Tourisme Équestre.

## Promotion et développement des pratiques

### • PUBLICATIONS

Le Catalogue Cheval Nature, annuaire des établissements équestres, est imprimé chaque année à 8 000 exemplaires. Il est diffusé par la FFE-CNTE sur les salons et événements, mais aussi par les CRTE-CDTE. En 2013, les régions qui l'ont souhaité ont pu faire un Tiré à part, 5 en 2014, 2015 et 2016.

Le trimestriel des passionnés de

tourisme équestre, L'Estafette, publié 4 fois par an, avec un tirage moyen de 82 000 exemplaires a été rénové depuis 2015. La plaquette institutionnelle recto-verso, Le Tourisme équestre en France, permet de présenter d'une façon résumée nos activités. Le dépliant grand public Le Tourisme équestre et le flyer recto-verso Suricate, tous sentinelles des sports de nature publiés en novembre 2015 renforcent cette présentation.

L'espace dédié au Tourisme équestre sur le site ffe.com comprend les publications d'actualités, les informations sur les événements, la mise en ligne de fiches pratiques et la lettre d'information électronique, La Lettre du Tourisme diffusés régulièrement etc. Rendez-vous sur ffe.com/tourisme.

### • DEVELOPPEMENT

#### Photos

L'Opération Photos de Tourisme Équestre, OPTE, vise à améliorer de façon significative la qualité des supports visuels pour les publications fédérales mais aussi les photothèques des CRTE-CDTE. La participation de La Bretagne en 2014, du Limousin, de la Normandie et de Rhône-Alpes en 2015 a enrichi la photothèque de 978 photos.

#### Webmarketing

En mars 2015 la formation Webmarketing et réseaux sociaux a formé des dirigeants de club/association et d'enseignants pour mieux communiquer sur les supports du web et optimiser la présence du tourisme équestre sur internet et les réseaux sociaux.

#### Espace OD

Une plateforme mise en ligne fin septembre 2015 met en avant le panel d'outils et d'informations à disposition des OD pour mener à bien leurs différentes missions, suivre l'actualité des actions nationales en cours ainsi que l'avancement du projet SIG et les informer sur les projets menés au sein des autres régions. Cet espace, régulièrement mis à jour, est un véritable outil de communication interne.

## Faits marquants

### • PLAN D' ACTIONS 2013

L'année 2013 a été marquée par l'élaboration d'un plan d'actions pour l'Olympiade 2013 – 2016, dégagant 3 axes prioritaires :

- promotion et développement des pratiques de tourisme équestre et d'équitation d'extérieur,
- infrastructures,
- manifestations et animations.

### • TOURNEE ET REUNIONS

En 2014 - 2015, a été organisée une tournée de 20 régions pour accompagner les CRTE dans la mise en œuvre du schéma régional de développement.

En mars 2015, les Présidents de CRTE et de CDTE ont été réunis

pour les Rencontres nationales du Tourisme équestre du XXI<sup>ème</sup> siècle. Les associations de cavaliers et meneurs ont été conviés à des réunions régionales.

### • 50 ANS DU TOURISME ÉQUESTRE

Pour les 50 ans du CNTE, a été réalisée une plaquette retraçant les grandes lignes de l'histoire du tourisme équestre français.

La soirée d'anniversaire a permis de valoriser le thème de l'échange, du partage et de la convivialité avec tous les élus FFE et CNTE et avec les personnes qui œuvrent pour faire du tourisme équestre une pratique d'exception.





28 bonnes pratiques remontant des expériences des OD sont des modèles au service de tous ceux qui prennent des responsabilités sur l'organisation du tourisme équestre.

#### Vidéos pédagogiques

Grande nouveauté plébiscitée par les organes déconcentrés et les pratiquants : des vidéos thématiques sont en ligne depuis janvier 2016 : topographie, maréchalerie de secours, matelotage, bourrellerie. Véritable outil pédagogique à l'attention des enseignants, accompagnateurs et cavaliers, elles ont été visionnées plus de 12 000 fois.\*

#### Insigne

Afin de promouvoir le Randonneur de Bronze, un insigne est désormais en vente sur la boutique en ligne FFE. Plusieurs modèles de diplômes sont aussi proposés en libre téléchargement via la Page Cavalier FFE.



#### Formation

Après la réécriture du Brevet de Meneur de Bronze, la rénovation du Meneur Accompagnateur en Tourisme Équestre est en cours. La réflexion porte sur une formation de Brevet fédéral d'encadre-

ment à destination des professionnels d'animation ou d'enseignement des activités équestres pour leur permettre d'acquérir des compétences spécifiques dans le domaine du menage en Tourisme Équestre, complémentaires à leur formation initiale. Et par ailleurs une formation MATE destinée aux pratiquants souhaitant acquérir des compétences plus poussées dans ce domaine. En complément de ces brevets, une déclinaison du Permis cheval 'attelé' est sur le point d'être publiée.



#### Infrastructures

3 séminaires des Correspondants Infrastructures régionaux et des permanents de CRE/CRTE ont été organisés en février 2014, février 2015 et février 2016.

Le développement des infrastructures est soutenu par une information régulière aux collectivités territoriales régionales et départementales pour les sensibiliser sur l'organisation de l'équitation, du tourisme équestre et notamment sur les infrastructures, dont le balisage équestre.



Le schéma régional de développement des infrastructures de tourisme équestre, inspiré du schéma national et son plan d'actions ont 4 axes principaux de développement :

- aménagement et vie des infrastructures,
- partage des informations,
- représentation du tourisme équestre,
- formation du réseau et des acteurs.

#### • ACCOMPAGNEMENT EN REGION

Interlocuteurs de référence en région, les comités régionaux coordonnent, en lien avec ce schéma, l'action des comités départementaux et œuvrent au quotidien pour organiser, recenser, aménager, baliser, entretenir les itinéraires de randonnée et répertorier les structures d'hébergement accueillant les cavaliers et leurs montures. L'action concertée de ces comités contribue ainsi à faire de chaque région, une destination de qualité pour le tourisme équestre.

Pour faciliter leur action et de les aider dans cette démarche, la FFE-CNTE a mis en place une tournée des régions afin de déployer le schéma régional. De mars à novembre 2014, un interlocuteur dédié au sein de l'équipe permanente FFE-Tourisme s'est déplacé dans 20 régions pour les accompagner dans la conduite, l'évaluation et la réalisation des missions liées à ces objectifs.

Ces rencontres ont débouché sur un état des lieux des actions mises en œuvre et des projets à venir et ont

fixé les priorités du plan d'actions 2014-2016. Un ensemble de bonnes pratiques ainsi que des projets innovants identifiés lors de chaque entretien ont fait l'objet d'un document de synthèse qui montre une vision globale du travail effectué sur le territoire national et l'ampleur du travail qui reste à accomplir.

Durant l'Olympiade, la FFE-CNTE a également accompagné les CRTE-CDTE mais aussi les associations de cavaliers et les collectivités territoriales dans leurs projets de nature à développer le tourisme équestre. Un appui technique et juridique est proposé afin de soutenir ces initiatives.

#### • BALISAGE

Sessions nationales de formation « Formateurs de baliseurs équestres » :

3<sup>e</sup> session en octobre 2013.

4<sup>e</sup> session en mars 2016.

51 sessions de formation au balisage équestre ont été organisées en région durant l'Olympiade.

467 baliseurs et 29 formateurs sont formés.

## A SUIVRE

Le déploiement national du SIG nécessite un travail de cartographie des itinéraires régionaux ainsi que des collectes GPS terrain afin de garantir leur accessibilité. Il a vocation à alimenter un site web-cartographique grand public, outil de consultation, référence du randonneur.

### • GPS

La session nationale d'initiation GPS d'avril 2015 a formé des stagiaires à l'utilisation des GPS et à la collecte de données pour intégration dans l'outil SIG. En novembre 2015 ; une première session nationale « Formateur de collecteurs GPS » avec accompagnement de la Fédération Française de Randonnée Pédestre, FFRP, a rendu 9 formateurs opérationnels.

2 formations « Collecteurs GPS » ont été mises en place en région.

Dans le cadre du partenariat liant la FFE, le Conseil régional Centre-Val de Loire, le CRE et le CRT, une session de collecteurs GPS s'est tenue en septembre-octobre 2016 pour former 10 personnes à la vérification des itinéraires du SIG.

### • SURICATE



La FFE-CNTE a participé activement à l'élaboration et au lancement en avril 2014 d'une plate-forme de veille des sites de pratique, avec le Ministère des Sports : Suricate, tous sentinelles des sports de nature. La FFE-CNTE a reçu 187 signalements pour l'activité Randonnée équestre, cette activité se classant en 3<sup>e</sup> position en termes de nombre d'alertes postées. Parmi ces 187 signalements, 0% sont en attente de traitement, 67% sont en cours de traitement, 25% sont passés au statut résolu et 8% ont été classés sans suite. La FFE transmet les signalements au maire de la commune concernée lorsque cela relève de ses compétences, ainsi qu'aux CDTE-CRTE. Une relance est régulièrement faite

par la FFE. 100% des signalements Randonnée équestre sont pris en charge, le taux interfédéral étant de 81%.

### • SIG ET PARTENARIAT CENTRE-VAL DE LOIRE



Un SIG, Système d'Information Géographique, a été développé pour valoriser les itinéraires équestres. Cet outil permet de mutualiser les tracés des itinéraires et les informations qui les qualifient. La première étape expérimentale se fait en région Centre, siège de la FFE-CNTE, avant un déploiement national. Une convention 2014-2016 a été conclue entre la FFE, le Conseil Régional Centre - Val de Loire, le Comité Régional de Tourisme Centre-Val-de-Loire et le Comité Régional d'Équitation et de Tourisme Équestre Centre-Val-de-Loire. Ce partenariat a abouti au financement à hauteur de 50% d'un poste de géomaticien-cartographe, qui a rejoint FFE Tourisme en décembre 2014, et à la mise à disposition des fonds de carte du Conseil régional. Une base de données cartographique des itinéraires a été créée, accompagnée d'un cahier des charges – référentiel qualité. La démarche s'est accompagnée d'une assistance aux organes déconcentrés pour la cartographie de leurs itinéraires. Des rencontres avec la FFRP et la Fédération Française de Cyclotourisme, FFCT, ont eu lieu en 2015 autour du projet SIG : présentation du projet, prise de conseils et retours d'expérience.

### • ESSOR DU LABEL CHEVAL ÉTAPE

Dans le cadre de la démarche qualité, le nouveau label Cheval Étape est dédié à l'hébergement des chevaux à l'étape.

Il identifie les établissements qui



proposent d'accueillir des équidés de passage, pour au moins une nuit. Il permet aux cavaliers de passage de se repérer parmi l'offre de prestations liées à l'accueil des équidés à l'étape. Il permet aux professionnels de l'hébergement d'équidés d'afficher leur sérieux et leur compétence en matérialisant leur engagement dans la démarche Qualité.

Atout pour le développement des infrastructures de tourisme équestre, le label a connu un bel essor durant l'Olympiade, avec une progression de 312% des établissements labellisés qui sont au nombre de 435 en 2016.

### • LABEL GRAND ITINÉRAIRE ÉQUESTRE



Afin d'assurer la mise en œuvre et la promotion des grands itinéraires thématiques français, la FFE-CNTE développe depuis janvier 2015 un nouveau label, le Grand Itinéraire Équestre. A travers la mise en place d'une marque dédiée, elle souhaite garantir l'attractivité et la lisibilité de l'itinérance équestre au niveau national, voire européen, et offrir à un large panel de ca-

valiers et meneurs des itinéraires de qualité sur la base d'un cahier des charges accompagné d'une auto-évaluation et d'une grille de notation. Les premiers candidats au label : Route Napoléon à Cheval, Route européenne d'Artagnan, Tour du Mont-Blanc, Arc Atlantique Manche-Nord, AME-DITE, sont accompagnés dans leur démarche.

La Route Napoléon à Cheval a été officiellement labellisée en décembre 2015, et bénéficie d'un accompagnement en tant que labellisé.

### • ROUTE EUROPÉENNE D'ARTAGNAN

En 2015, la FFE-CNTE a accompagné le projet d'itinéraire équestre Route européenne d'Artagnan et répondu à l'appel à projets COSME 2014 et 2015. La FFE a constitué un Consortium de 12 partenaires publics-privés en provenance de 6 pays européens. Cette candidature a été sélectionnée par la Commission européenne dans le cadre de l'appel à projets COSME 2015 (10% de reçus) et a abouti à l'obtention d'un co-financement pour la période 01/05/2016 - 31/10/2017.

La coordination du projet est assurée par la FFE, pilote du Consortium : organisation notamment de comités de pilotage en mai et septembre 2016. En France, 10 nouvelles régions et 54 départements sont concernés par la Route européenne d'Artagnan, représentant environ 4 000 km d'itinéraires en cours d'aménagement.

## A SUIVRE

Des relations sont entretenues avec la fédération nationale Gîtes de France pour la mise en place d'un partenariat autour d'un réseau délégataire du label Cheval Étape. Il est envisagé de décliner ce type de partenariat à d'autres réseaux de gîtes.

## A SUIVRE

L'accompagnement des grands itinéraires pour obtenir le label et la promotion des Grands Itinéraires labellisés sont les prochaines étapes du dossier GIE.

### • PARTENARIATS

En 2013 a été signée une convention avec l'Office National des Forêts et des rencontres avec les fédérations nationales ONF, FFRP et FFCT ont eu lieu durant l'Olympiade, dans le cadre des conventions nationales signées.

Le Guide pratique et juridique des itinéraires équestres est mis à jour et réédité en une version électronique, ainsi que les guides méthodologiques. Une nouvelle fiche pratique sur les fonds européens, accompagnée d'un annuaire de contacts est désormais disponible.

### Manifestations et animations

#### • JNAL



Une centaine de manifestations sont organisées lors de chaque édition de la Journée Nationale de l'Attelage de Loisir, se déroulant le 3<sup>ème</sup> dimanche du mois d'avril. C'est l'occasion de promouvoir une pratique ludique dans l'air du temps. Au-delà de la découverte de la pratique, la JNAL est également l'opportunité de valoriser les différentes races de chevaux de trait et de les faire connaître du grand public pour contribuer à leur sauvegarde.

Les organisateurs peuvent inscrire leurs événements sur la carte de France des manifestations en ligne sur [ffe.com/tourisme](http://ffe.com/tourisme) et reçoivent gratuitement un guide d'actions, des affiches et des autocollants.

#### • SEDD

Depuis 2010, la FFE-CNTE participe à la Semaine européenne du développement durable, en association avec le Ministère de l'Écologie, du Développement Durable et de l'Énergie.

De nombreuses initiatives menées par des centres équestres ont été

récompensées pour leur engagement dans une démarche respectueuse de l'environnement. 63 clubs ont participé en 2016, soit + 210 % par rapport à 2014.

En janvier 2015, la candidature de la FFE a été sélectionnée comme signataire de la Charte des événements éco-responsables en région Centre.

#### • EQUIRANDOS



L'Equirando 2013 a réuni 400 équirandins au Pôle du Cheval et de l'Âne (18). L'édition a été marquée par le changement de calendrier pour une organisation les années impaires, la mise en place du site [equirando.com](http://equirando.com) et l'informatisation des inscriptions via les outils FFE.

L'Equirando 2015 a réuni 500 équirandins à l'hippodrome de Beaumont-de-Lomagne (32).

Pour la première fois, une carte interactive répertoriant les itinéraires d'approche a été développée grâce à l'outil SIG et mise en ligne sur [equirando.com](http://equirando.com). Il a bénéficié d'un feuillet quotidien



durant une semaine sur France 3 Midi-Pyrénées : 5 reportages de 4 minutes environ. 17 régions françaises et 8 nations, dont, pour la première fois, le Maroc, étaient représentées.

L'Equirando 2017 de Bourg-en-Bresse est en préparation : visite de faisabilité, accompagnement technique, mise en place d'une cartographie interactive recensant les itinéraires, boucles équestres et hébergements existants, etc.

2 Equirando Junior ont été organisés dans la Nièvre (58) puis en Haute-Loire (43), sur les thèmes du cirque en 2013 et des Gallo-romains en 2014 ont réuni en tout 150 Equirandins juniors.

#### • INTERNATIONAL

Aux côtés de la Fédération Internationale de Tourisme Equestre dont elle est membre, la FFE-CNTE s'inscrit depuis plusieurs années dans une dynamique européenne et s'implique aux côtés des acteurs des loisirs sportifs de nature. Elle est engagée dans le réseau ENOS et a participé à toutes les

réunions organisées en 2014 et 2015 et à des appels à projets Erasmus+ en 2014 et 2015. Dans le cadre de l'appel à expériences ENOS, la FFE a aussi été sélectionnée pour présenter son opération nationale Poney Ecole comme expérience innovante et bonne pratique lors des Nature & Sports Euro'Meet 2015, plus grand rassemblement des acteurs européens des sports de nature, du 30 septembre au 2 octobre 2015 en Irlande du Nord.

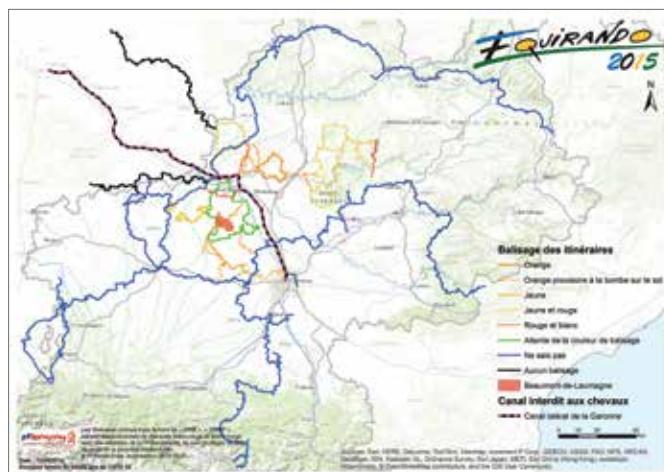
Elle a aussi organisé le 2<sup>e</sup> Congrès européen des itinéraires de tourisme équestre lors des Nature & Sports Euro'Meet d'octobre 2013 avec publication des actes en 2014.

La FFE a aussi participé à la 5<sup>e</sup> et à la 6<sup>e</sup> édition du Forum des Itinéraires culturels européens du Conseil de l'Europe en octobre 2015 et 2016.

A l'occasion de visites officielles au Parc équestre fédéral, des présentations du tourisme équestre ont été faites au Président de la FEI, Ingmar De Vos, le 6 juillet 2015, et à une délégation coréenne constituée d'industriels, d'institutionnels et d'universitaires, le 3 septembre 2015.

## A SUIVRE

Prenez date pour l'Equirando 2017 du 21 au 23 juillet à Bourg-en-Bresse. Un dossier spécial sera joint à La Ref de novembre.



## CONTACT

FFE Tourisme  
02 54 94 46 00  
[tourisme@ffe.com](mailto:tourisme@ffe.com)  
[ffe.com/tourisme](http://ffe.com/tourisme)

# EQUIRANDO

2017

## BOURG-EN-BRESSE

LE PLUS GRAND RASSEMBLEMENT EUROPEEN DE TOURISME EQUESTRE  
21 / 22 / 23 JUILLET 2017



[equirando.com](http://equirando.com)  
Marque du CNTE de la FFE



Auvergne - Rhône-Alpes



# EQUIRANDO 2017 :

## Programme des Festivités



### Le Parc de Loisirs de Bouvent

Que vous soyez équirandin ou simple visiteur, venez profiter de cet espace verdoyant qui offre la possibilité de profiter de diverses activités autour d'un plan d'eau de 21 hectares : baignade surveillée, voile, paddle, kayak, beach-volley ou encore ping-pong. L'ensemble de ces animations sera exceptionnellement en accès gratuit pour tous les équirandins.

### Les spectacles équestres

#### La Compagnie Impulsion

Pour cette édition, l'Equirando accueille la Compagnie Impulsion pour son spectacle phare. Cette troupe d'art équestre créée en 2003 est déjà bien connue du public grâce à ses nombreuses représentations en France et en Europe.

Le nom du spectacle : « Envol », porte bien son nom, puisqu'il s'agit d'un conte fantastique musical aussi léger qu'impressionnant donnant la parole aux chevaux dans un tourbillon d'émotions et de frissons.

Un show tout public à voir absolument !

#### Les Galopades du Futurs

Créée en 2003 pour l'Equirando de Miribel Jonage à l'initiative de Bernard Bout, les Galopades Du Futur, concours de spectacle équestre ouvert aux artistes et troupes amateurs, feront leur grand retour à

Les 21,22 et 23 juillet prochain, Bourg-en-Bresse va mettre les petits plats dans les grands à l'occasion de la 51<sup>ème</sup> édition de l'Equirando, plus grand rassemblement européen de tourisme équestre.

Après leur randonnée d'approche riche de nombreux kilomètres, les équirandins, la tête remplie de magnifiques paysages et d'inoubliables souvenirs, vont pouvoir goûter au sein du Parc de Loisirs de Bouvent, situé à deux kilomètres du centre-ville de Bourg, à trois jours exceptionnels de festivités et d'animation.

Bourg.

Douze troupes seront retenues et présenteront des numéros inédits de voltige, de dressage et de travail en liberté au public de l'Equirando 2017. Le vainqueur aura l'honneur d'ouvrir le spectacle du samedi soir et recevra le trophée Jacques Aguétant. Retrouvez toutes les informations sur [equirando.com](http://equirando.com).

### Les spectacles musicaux

Trois formations musicales ainsi que des troupes folkloriques vont enchanter le week-end tant au cours des deux soirées que lors de l'accueil du vendredi et du défilé du samedi. La troupe « les Intern's », musique années 60, « Sweet and Cyclo », Jazz Band New Orleans et « Lastimélie », ambiance gitane au son des Gypsies, donneront à l'Equirando 2017 un show musical des plus performant et éclectique.

### Le défilé

Moment magique de l'Equirando au cours duquel tous les participants costumés aux couleurs de leur région vont envahir les rues de la ville.

Les meilleurs costumes seront récompensés.

### Animations diverses

Pour le bonheur de tous, des animations variées alliant convivialité et curiosité seront proposées.

#### Initiation au tir à l'arc à cheval

Activité proposée dans le cadre du pack « club ».

#### Animation sur la cuisine bressane

Christian et Clément Bidard, chefs cuisiniers de la région et représentants de l'enseigne « Saint-Lazare » vous montreront comment confectionner des spécialités culinaires régionales.

#### Animation de peinture équestre

Les artistes en herbe pourront s'essayer à la peinture et au dessin autour du thème « dessine ton cheval ». « Equi Jane », artiste peintre spécialisée dans l'art équestre viendra vous faire part de son savoir-faire. Vous pourrez repartir avec votre œuvre en souvenir et des idées plein la tête !

#### Atelier maquillage

L'association Equid'Ain répondra également présent à l'évènement et proposera des ateliers maquillages aux enfants.

#### Promenades à poney

Des promenades pour les jeunes enfants en visite sur le site seront proposées.

### Visite guidée du Monastère Royal de Brou

Participer à des visites commentées du Monastère Royal de Brou, joyau du gothique flamboyant né d'une belle histoire d'amour entre Marguerite d'Autriche et Philibert le Beau, élu en septembre 2014 « Monument préféré des français ».

Nous vous attendons donc nombreux dès le 21 juillet afin de partager cette belle passion qu'est le cheval et le tourisme équestre.

Contact :

[www.equirando.com](http://www.equirando.com)

Page Facebook : Equirando

[equirando2017@gmail.com](mailto:equirando2017@gmail.com)

Tél : 07 71 72 31 71



## INSCRIPTION

Les inscriptions sont ouvertes !  
Rendez-vous sur [equirando.com](http://equirando.com) et bénéficiez de tarifs préférentiels jusqu'au 20 février 2017 !



# Le projet SIG : Mise en place d'une carte interactive pour préparer l'EQUIRANDO 2017

Dans le cadre du projet du Système d'Information Géographique (SIG) de numérisation des itinéraires de tourisme équestre, la FFE-CNTE a utilisé cet outil pour mettre en œuvre, avec le CRTE Rhône-Alpes, une cartographie interactive de consultation des itinéraires du département de l'Ain afin d'aider les Equirandins à se rendre à Bourg-en-Bresse pour le 21 juillet 2017.



## Les fonctionnalités de la carte

Les itinéraires sont présentés sous la forme de différents onglets cartographiques. Un premier onglet présente la carte globale des randonnées conseillées par le comité d'organisation, ainsi que les tracés du réseau de l'association de l'Ain à cheval. D'autres onglets sont également disponibles permettant de visualiser les hébergements, les points d'intérêts touristiques du département, le détail de chaque randonnée ou encore la localisation de l'emprise des cartes IGN papier qu'il est possible d'acheter dans le commerce.

Un onglet Alerte Suric@te est également présent. Il permet d'accéder soit au portail internet de l'application, soit sur le lien Play Store ou Apple Store de téléchargement de l'application Smartphone.

Lorsque qu'un élément est sélectionné sur la carte tel qu'un itinéraire,

une info-bulle de description de l'objet apparaît informant de ses principales caractéristiques (son nom, le numéro de l'étape, sa longueur, etc.). Pour les tracés, il est également possible d'y télécharger le fichier GPX correspondant pour l'utiliser dans un logiciel de cartographie, GPS de randonnées ou encore dans un smartphone.

## Disponible sur smartphone ou tablette également

Il n'y a pas d'application à télécharger. En consultant directement la page « Carte des itinéraires et tutoriels » sur [equirando.com](http://equirando.com), il est possible de consulter la carte en plein écran. En effet, la carte s'adapte à la taille de l'écran de l'outil utilisé et propose une interface légèrement différente. Il suffira par exemple de balayer la partie basse de l'écran pour naviguer entre les différents onglets disponibles et de cliquer sur « i » pour consulter la partie descrip-



tive ou la légende de la carte. L'option GPS disponible sur les smartphones et les tablettes permettra, en plus des autres fonctionnalités, de se géolocaliser sur le terrain par rapport aux données représentées sur les cartes des différents onglets.

## Carte évolutive

Jusqu'au 21 juillet 2016, cette carte, alimentée par le SIG de la FFE, sera régulièrement mise à jour. En effet, en fonction des modifications demandées par le CRTE Rhône-Alpes à la suite des remontées terrain et aux informations complémentaires à ajouter à

celles déjà présentes sur l'outil, les données et les onglets disponibles évolueront.



## OÙ CONSULTER LA CARTE INTERACTIVE ?

Pour consulter cette carte, rendez-vous sur le site dédié [equirando.com](http://equirando.com) > Edition 2017 > Carte des itinéraires et tutoriels. Vous pourrez ainsi consulter les vidéos d'aide, ainsi que la carte interactive que vous pourrez afficher en plein écran si besoin. Deux tutoriels d'environ 3 minutes, vous permettront de visualiser comment utiliser la carte soit pour une utilisation sur ordinateur, soit pour une utilisation sur Smartphone.

# TRANSPORTER SES CHEVAUX : quelles obligations pour les particuliers ?

Transporter ses propres chevaux en van ou en petit camion ne s'improvise pas, plusieurs règles doivent être respectées. Cependant, la législation est allégée pour les trajets des particuliers n'effectuant pas une activité économique. Il s'agit notamment du cas d'un transport pour une randonnée ou pour une compétition de TREC ou d'endurance.

## Documents liés au véhicule et au transport

Le livret d'identification du cheval transporté est obligatoire pour tous types de transport et doit le suivre dans tous ses déplacements.

Cependant, pour des particuliers, un certificat d'aptitude au transport d'animaux vivants, dit CAPTAV, n'est pas nécessaire. Pour les mêmes raisons, un registre de transport qui regroupe tous les déplacements des chevaux, n'est pas obligatoire mais est vivement conseillé par l'IFCE afin d'identifier rapidement les chevaux ayant été en contact en cas de foyer épidémique par exemple.

## Obligations liées au véhicule

Le camion ou la remorque doit comporter une inscription indiquant que le van transporte des animaux vivants (par exemple : Attention chevaux). Il faut également que le Poids Total Autorisé en Charge (PTAC) indiqué sur la carte grise soit bien respecté avec les chevaux et le matériel chargés.

Toute remorque dont le PTAC est supérieur ou égal à 500 kg, indépendamment du véhicule tracteur, doit être immatriculée et doit donc souscrire une assurance spécifique et la carte grise doit comporter la mention « bétailière ». Par ailleurs, la remorque doit être équipée d'un système de freinage.

Si le PTAC est inférieur ou égal à



500 kg, la remorque doit disposer d'une plaque avec l'immatriculation du véhicule qui la tracte.

Enfin, toute transformation notable d'un véhicule doit faire l'objet d'une réception par la DRIRE ou la DREAL.

## Obligations liées à la conduite

En fonction du poids de la voiture, du van ou de la remorque, les permis de conduire sont différents :

Enfin, la vitesse des véhicules tractés d'un PTAC inférieur ou égal à 3,5 tonnes est limitée à 90 km/h sauf indication contraire.

## Assurance

Souscrire une assurance pour le transport d'animaux est primordial. Il faut également bien vérifier les franchises proposées qui, généralement, sont inférieures à la valeur du cheval transporté.

## Bien-être animal

Lors du voyage, il est préférable de laisser du foin à volonté pour les équidés transportés ainsi que de les abreuver après le voyage. Certains chevaux, trop stressés, peuvent refuser de boire. Dans ce cas, il est possible de mouiller le foin afin que l'équidé puisse tout de même se réhydrater.

## RÉFÉRENCES

Code de la route : article R. 221-4 (catégorie de permis), article R. 322-8 (changement notable auprès de la DREAL), article R. 322-1 et suivants (certificat d'immatriculation)  
Code rural : article R. 214-49 et suivants

Arrêté du 9 février 2009 relatif aux modalités d'immatriculation des véhicules

Annexe II remplacement du point 1.2 de la 1<sup>ère</sup> partie de la NS 2007-8192

## POUR EN SAVOIR PLUS

IFCE - Modèle de registre de transport  
Guide bien-être animal pendant le transport

Poids du véhicule n'excède pas 3,5 tonnes (attelé éventuellement d'une remorque de 750 kg maximum)	Permis B
Véhicule attelé d'une remorque de plus de 750 kg et moins de 3,5 tonnes	Permis BE La somme des PTAC (véhicule+remorque) dépasse 4,25 tonnes.
Voiture avec une remorque de plus de 3,5 tonnes de PTAC	Permis C1E

# Attention AUX TIQUES

Randonneurs en herbe

C'est déjà la fin de l'automne. Les dernières feuilles sont presque toutes tombées, les grandes fougères brunissent et le froid s'est installé. Malgré tout, Charlotte et O'freez profitent d'une belle journée pour se promener en forêt.



© Fotolia.com/Michael Tieck

O'freez regarde sans intérêt les herbes sans couleur et peu appétissantes. Charlotte scrute le sol au bord du chemin dans l'espoir d'y découvrir un champignon. Justement sous les fougères, Charlotte aperçoit un cèpe. Elle ne peut résister à l'envie de sauter à terre, passe les rênes par-dessus l'encolure d'O'freez et s'enfonce dans le sous-bois.

Sans le savoir, Charlotte prend des risques : celui de croiser une tique...

Cette toute petite bête, de la famille des acariens, est pourtant bien dangereuse, pour Charlotte comme pour son ami O'freez. Car elle peut transmettre des agents pathogènes, responsables de la maladie de Lyme chez l'homme ou de la piroplasmose chez le cheval.

Avec trois stades de développement, la tique ne prend pour chacun d'entre eux qu'un seul repas sanguin mais à chaque fois sur un hôte différent. A la fin des métamorphoses, la tique attend un hôte de passage. Pour cela, elle grimpe en haut d'un brin d'herbe, à l'extré-

mité d'une branche ou d'une feuille, mais rarement à plus d'un mètre cinquante du sol. Ensuite elle attend une odeur ou un mouvement d'air, prête à s'accrocher au moindre animal qui la frôlera.

Les tiques sont ainsi très actives au printemps et à la fin de l'automne. Et se retrouvent partout, tant en forêt que dans les jardins.

Une fois accrochée sur sa proie, la tique recherche un endroit où la peau est fine, puis sécrète une sorte de colle salivaire qui se solidifie et permet à la tique de s'ancrer très fortement à la peau. Une fois bien fixée, la tique va prendre son repas en alternant aspiration du sang et injection de salive. L'injection de salive permet à la tique de transmettre des substances anesthésiantes, mais aussi des agents pathogènes.

Chez l'homme, la maladie de Lyme peut être caractérisée par l'apparition d'une plaque rouge à l'endroit de la piqûre, appelée érythème migrant. Cette plaque apparaît dans les trente jours après la piqûre. Mais elle peut aussi se manifester

sous une forme secondaire avec des troubles neurologiques ou articulaires plus ou moins graves, des mois voire des années après l'infection.

Chez le cheval, il n'y a pas de symptôme spécifique de la piroplasmose. La maladie peut se déclarer sous forme aiguë, avec une forte fièvre, ou chronique avec un abattement général comme seul signe.

Charlotte et O'freez ne sont plus du tout rassurés... comment éviter un tel vampire ?

La meilleure solution est de se protéger, voici donc quelques conseils pour profiter pleinement de la nature :

- porter des vêtements longs qui couvrent bien les bras et les jambes,
- en promenade, rester sur les sentiers et éviter les hautes herbes et fougères,
- dans les pâturages, entretenir en supprimant les broussailles,
- brosser attentivement son cheval de retour à l'écurie,
- inspecter minutieusement son corps, notamment dans les plis et le cuir chevelu.

Et dans le cas d'une piqûre de tique :



© Fotolia.com/chalabala

- retirer la tique à l'aide d'une pince, en en la tournant légèrement, et la tuer,
- désinfecter la plaie,
- surveiller la zone piquée pendant un mois et si une plaque rouge apparaît, consulter un médecin rapidement.

POUR EN SAVOIR PLUS  
SUR  
LA MALADIE DE LYME :

[www.social-sante.gouv.fr/IMG/pdf/maladie\\_de\\_lyme\\_depliant\\_gp\\_072016.pdf](http://www.social-sante.gouv.fr/IMG/pdf/maladie_de_lyme_depliant_gp_072016.pdf)



© Fotolia.com/Schmutzler-Schaub

# Randonneurs en herbe

## RANDONNEURS EN HERBE !

Nombreuses ont été les réponses à ce concours, organisé dans le dernier numéro de l'Estafette. Félicitations aux cavaliers qui ont participé, car plus de la moitié des réponses étaient parfaitement justes. Mais comme prévu, il fallait les départager avec une question subsidiaire. Elle consistait à estimer le poids d'un cheval figurant en photo. Au total, nous avons reçu environ 200 réponses, provenant de la plupart des régions de France.

Et comme d'habitude, environ les trois quart des participants, étaient des filles et je les en félicite !

### LISTE DES GAGNANTS

La remise des prix a eu lieu le samedi 3 décembre à 11H30 sur le stand FFE-CNTE à l'occasion du Salon du cheval de Paris Villepinte. Encore bravo à tous les participants et félicitation aux gagnants !

- |                     |                    |
|---------------------|--------------------|
| 1. Katherine Voulot | 6. François Weizel |
| 2. Florine Masson   | 7. Viane Fhal      |
| 3. Sandrine Stoesel | 8. Vincent Lomet   |
| 4. Sarah Breton     | 9. Jean Azambre    |
| 5. Hélène Sins      |                    |

### JEU DES 7 ERREURS

Pour cet exercice basé sur l'observation, la plupart des cavaliers ont su repérer ce qui a été supprimé sur la photo. Car avouez que c'était assez facile ! Malheureusement, certains n'ont pas fait cet exercice et leur envoi n'a donc pas pu être pris en considération. Car le règlement précisait bien que tout devait être juste, pour accéder à la question subsidiaire.

N°1

N°2



## 9 QUESTIONS

La deuxième partie du concours consistait à cocher une seule réponse juste, parmi les 9 questions.

Tout était relativement facile, mais quelques questions ont posé des problèmes aux participants.

La question 5 par exemple, demandait quelle est la particularité d'une « jument bréhaïne ». Contrairement à la plupart des juments qui n'ont pas de crochets comme les mâles, cette jument a la particularité d'avoir autant de dents qu'un mâle.

Dans la question 6, on demandait avec qui le cheval ne s'entend généralement pas, entre le poney, le chat, le cochon et la poule. Et c'est bien sûr avec le cochon, que le cheval n'est pas très copain. Il lui arrive même de ne pas boire dans un seau utilisé par les cochons, même s'il a très soif ! Pareil d'ailleurs pour le sanglier.

Dans la question 9, il était demandé ce que représente un cheval zain, ce qui est d'ailleurs au programme des galops®. C'est donc une robe qui n'a aucun poil blanc.

Les réponses justes figurent en grisé :

N°	Questions	Coche une seule case par question			
1	La vitesse moyenne d'un cheval au pas est d'environ :	3,1 km par heure	11 km par heure	110 m par minute	378 m par minute
2	Coche la réponse juste	Un cheval peut crotter tout en marchant.	Un cheval peut uriner tout en galopant.	Le cheval se couche toujours pour digérer.	Le cheval se couche obligatoirement pour se reposer.
3	Coche la réponse juste	Les fontes sont placées à l'avant de la selle.	Les sacoches sont placées toutes les deux du même côté.	On peut remplir lourdement une seule sacoches.	Une selle de randonnée est identique à une selle de dressage.
4	Quelles sont les consignes de sécurité à respecter en attachant le cheval en randonnée ?	Il faut attacher le cheval le plus bas possible.	Il faut attacher le cheval avec ses rênes.	Le cheval attaché ne doit pas avoir accès à des plantes toxiques.	Il faut attacher le cheval le plus court possible.
5	Quelle est la particularité d'une « jument bréhaïne » ?	Elle ne peut pas allaiter son poulain.	Elle a moins de dents qu'un cheval hongre.	Elle peut avoir trois poulains par an.	Elle a autant de dents qu'un étalon.
6	Quelle est l'année de naissance du cheval nommé Aslan ?	1997	2012	2009	2010
7	Avec quel animal le cheval ne s'entend généralement pas ?	Le poney	Le chat	Le cochon	La poule
8	Coche la réponse juste	Le cheval doit avoir plusieurs repas par jour.	La jument fouaille de la queue lorsqu'elle est contente.	La jument crotte plus que le cheval mâle.	Pendant ses chaleurs, la jument transpire beaucoup.
9	Le cheval zain	Se dit uniquement pour un mâle.	Sa robe n'a aucun poil blanc.	Il porte une liste très courte.	Sa robe est complètement blanche.

## QUESTION SUBSIDIAIRE



A partir d'une photo, il fallait estimer le poids d'un cheval croisé lusitanien de 1,57 m au garrot. La plupart des participants ont sous évalué son poids, car ils n'ont pas tenu compte de l'embonpoint du sujet représenté sur la photo.

Son poids réel est 625 kg.

Quelques participants se sont rapproché très près de ce poids, ce qui les met en tête du classement. Bravo au meilleur concurrent, qui a annoncé le poids exact du cheval, au kilogramme près !

# Complète ces dictons

Noël au ....., Pâques aux .....

..... en janvier, blé au .....

Février trop ....., printemps en .....

## Charades

1. Mon **premier** est une consonne.  
 Mon **deuxième** est une note de musique.  
 Mon **tout** s'offre à Noël.  
 .....
2. Mon **premier** se trace souvent avec un crayon et une règle.  
 Mon **deuxième** veut dire non en anglais.  
 Mon **tout** transporte le Père-Noël.  
 .....

3. Mon **premier** est une plante que l'on cueille souvent à Noël.  
 Mon **deuxième** est un préfixe qui indique la répétition.  
 Mon **troisième** veut dire pays en anglais.  
 Mon **tout** décore les sapins ce Noël.  
 .....

## Jeu des 7 erreurs



© Vercors à cheval / E. Miradier

**SOLUTION ESTAFETTE 130**

**CHARADE :**  
 Le mot formé était « abeille »

**ÉNIGME :**  
 Il fallait deviner le mot « glace »

**MOT CACHÉ :**  
 Il fallait retrouver le verbe « préserver »

**COMMENT RÉPONDRE**

Répondez directement sur la page de votre Estafette ou sur une photocopie en notant très lisiblement votre nom, prénom, adresse et n° de licence FFE.

Les 10 premières bonnes réponses gagneront un guide des plantes toxiques et des cartes nature.

Vos réponses sont à renvoyer avant le 15 mars 2016 à CNTE-FFE Tourisme, Parc Equestre, 41600 Lamotte.

# AVANTAGES

## ■ Licence 2017

### ■ S'ASSURER

Souscrivez des garanties complémentaires à l'assurance de la licence FFE pour vous et votre cheval.



### ■ S'ÉQUIPER

Profitez de réductions sur vos achats de matériel d'équitation.



### ■ S'INFORMER

Vos abonnements à la presse équestre à tarif préférentiel.



Le Cheval



### ■ VOYAGER

Bénéficiez de remises sur vos voyages et vos locations de véhicules.

### ■ S'ORGANISER

Des informations fédérales pour vos projets.  
Des conditions avantageuses pour passer vos annonces.



### ■ SORTIR

Les plus beaux événements équestres à tarif réduit.



Scannez le QR code pour accéder à la page  
[FFE.COM/CAVALIER/AVANTAGES](http://FFE.COM/CAVALIER/AVANTAGES)



FÉDÉRATION FRANÇAISE D'ÉQUITATION - FFE.COM

# Les balades forment la jeunesse

Generali Vie - Entreprise régie par le Code des assurances 602 062 481 RCS Paris

Depuis 1999, les cavaliers licenciés de la Fédération Française d'Équitation sont protégés par Generali qui est aussi devenu l'assureur de près de 4 000 clubs et le partenaire du plus grand rassemblement équestre au monde : le Generali Open de France. Monter bien assuré, c'est pouvoir partir en balade en profitant pleinement de l'instant, du sport et du paysage.

[generali.fr](http://generali.fr)

