



Succès du Congrès FFE Poney



Communiquer sur Instagram	16
Médiation animale au club	24
Saut Hermès au Grand Palais	29



LONGINES FEI WORLD CUP™ JUMPING FINAL



LONGINES

FEI WORLD CUP™ FINALS PARIS 2018

feeworldcupfinals-paris.com

11-15 AVRIL



ACCOR HOTELS ARENA



FEI WORLD CUP™ DRESSAGE FINAL

AccorHotelsArena.com



ile de France



© 2018 Longines. All rights reserved. Longines, the Longines logo, and the Longines brand are registered trademarks of Longines S.p.A. in Italy and other countries. Longines is a registered trademark of Longines S.p.A. in Italy and other countries. Longines is a registered trademark of Longines S.p.A. in Italy and other countries.

SOMMAIRE

Vie équestre

Lettre sur la TVA de Serge Lecomte	5
On en parle au club-house	34
Hommage à Jacinte Giscard d'Estaing	35

Clubs

LeMemoClub	4
Relancer la pratique	6
Fidéliser, c'est maintenant	7
La marque Poney Club	8
Le Congrès FFE Poney en photos	9
Le compte-rendu du Congrès FFE Poney	10
Fêtes thématiques au poney-club	12
La Fête du Poney du 3 juin	14
Poney Ecole	15
Votre compte Instagram	16

Tourisme

JNAL	18
Salon Destinations Nature	19

Formation

Utiliser l'outil Galops® Fédéraux de Pleine Nature	20
Galops® et rayonnement international	22
Formations BP JEPS à La Réunion	24
Journées fédérales enseignants	25
Formations pro au Parc	26
Formation ATE	26

Sport

Entretien physique du cavalier	27
Le Saut Hermès au Grand Palais	28
Finales Coupes du Monde à Paris	30
Objectif Tryon	31
Assises de la compétition en région	32
National Style et Equitation	32
Vigilance anti-dopage	33

Références

Carnet d'adresses	5
Décisions juridiques	34



© FFE/Matrou

12



© Charlelain

20



© Franz Photography

31

LA REF - Mensuel officiel de la Fédération Française d'Equitation

Parc Equestre 41 600 LAMOTTE - Tel: 02 54 94 46 00 - laref@ffe.com ■ RÉDACTRICE EN CHEF: Danielle Lambert ■ PUBLICITE: publications@ffe.com - 02 54 94 46 71
■ ICONOGRAPHIE: Elodie Brunaud ■ VISUEL COUVERTURE: FFE/PSV ■ ONT PARTICIPÉ À CE NUMÉRO: FFE Affaires générales / Hélène d'Aumale, FFE Club, FFE Communication, FFE DTN / Claude Lanchais, Tania Melikian, Olivier Simon, FFE Formation, FFE Ressources, FFE Tourisme, Audrey Poupardin, Loui-Serge Real del Sartre ■ ABONNEMENT: 1 an: 50 € - 1 an adhérent: 25 € - Chèque à l'ordre de FFE ■ MAQUETTE: Charte Graphique: FFE - Mise en page: FFE / Jennifer Le Ny ■ COMMISSION PARITAIRE: 0920 G 8036 ■ ISSN: 2115-4686 ■ DIFFUSION: 28 000 exemplaires ■ DEPOT LEGAL: À la date indiquée sur la couverture ■ EDITEUR: Fédération Française d'Equitation - Association loi 1901 - Président Serge Lecomte - Siège social: Parc Equestre Fédéral 41600 Lamotte ■ DIRECTEUR DE LA PUBLICATION: Serge Lecomte ■ FORCE RÉGLEMENTAIRE: Ceci est le mensuel officiel de la Fédération Française d'Equitation. Les informations portant la mention « Officiel » ont force réglementaire ■ ABONNEMENT: Envoyez vos coordonnées mail et postales et un chèque de 50 € à l'ordre de la FFE à FFE Club SIF 14490 Litteau. Préciser Abonnement à *La Ref* au dos du chèque.

■ Formations enseignants



Des formations professionnelles sont organisées cet hiver au Parc équestre fédéral.

Elles s'adressent aux enseignants et aux dirigeants de club.

Une prise en charge des frais de formation est possible via les organismes : FAFSEA / VIVEA et AGEFICE.

Plus d'informations sur ffe.com/enseignant.

Voir page 26.

■ Poney Ecole 2018



Poney-Ecole reprend !

Accueillez une classe pour une séance de découverte.

Profitez des retombées de l'opération pour améliorer votre notoriété et dynamiser le recrutement de nouveaux cavaliers.

Renseignez-vous disponibilités sur poneyecole.ffe.com et entrez en relation avec les écoles proches de chez vous.

■ Journées fédérales



La FFE a engagé une grande opération nationale pour faire bénéficier les enseignants des poney-clubs et centres équestres de France de l'expertise de spécialistes de renom, dont Michel Robert. Deux nouvelles dates sont programmées le 26 mars à Avignon (84) et le 16 avril au Haras du Pin (61).

Renseignements et inscriptions sur ffe.com/enseignant.

Voir page 25.

■ Adhésion licences 2018



Pensez à renouveler d'urgence votre adhésion en ligne sur FFE Club SIF.

Pour les licences, privilégiez la saisie du N° de licence ou cliquez sur le nom du cavalier dans la liste déroulante.

Le certificat médical, exigé tous les 3 ans pour les LFC, doit dater de moins d'un an.

Entre deux, le cavalier doit remplir un questionnaire disponible sur sa [Page Cavalier FFE](#).

■ JNAL



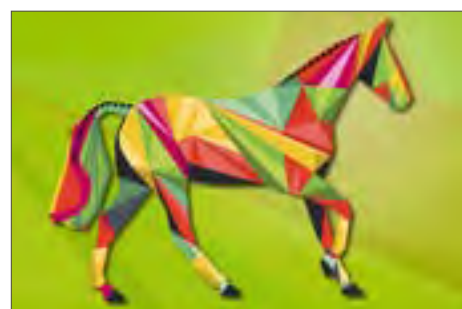
Participez à la 15e édition de la Journée Nationale de l'Attelage de Loisir le dimanche 15 avril. Célébrez l'attelage lors d'une journée conviviale et familiale !

L'attelage offre un moment unique de se fondre dans la nature et de découvrir des espaces naturels préservés, au rythme du pas ou du trot du cheval.

Rendez-vous sur :

ffe.com/tourisme/evenements.

■ Tous au hunter!



Le Parc équestre fédéral met à l'honneur le hunter du 29 avril au 5 mai pour le Printemps Style & Equitation !

Formez-vous lors des stages le matin et préparez l'après-midi votre saison dans les épreuves de niveau club 2 aux niveaux Amateur et Pro.

Plus de renseignements sur ffe.com/disciplines/hunter.



LETTRE DE SERGE LECOMTE SUR LA TVA

Madame, Monsieur,

Je tenais à vous annoncer la proposition faite ce 18 janvier par la Commission européenne, et visant à modifier la directive du Conseil de l'Union européenne relative aux règles gouvernant les taux de TVA.

La Commission européenne propose aux États-membres de décider des taux réduits applicables sur leur territoire. Cette liberté demeure encadrée par la mise en place d'une liste négative « qui ne peut pas faire l'objet des taux réduits. »

L'application d'un taux réduit devra être au bénéfice du consommateur final et devra poursuivre « un objectif d'intérêt général. » Cette marge de manœuvre constitue une avancée importante vers une fiscalité adaptée à la filière équestre.

Cette proposition fait partie des deux options présentées par la Commission en avril 2016 et dont nous vous avons régulièrement informé.

Lors des différentes auditions du Commissaire Pierre Moscovici, cette proposition semblait déjà avoir sa préférence. A plusieurs reprises sur la base de questions parlementaires portées par la FFE il avait naturellement cité l'équitation comme l'un des exemples où le choix d'application d'un taux réduit devait revenir aux États-membres, en estimant « absurde que ce soit à Bruxelles que l'on décide quel taux réduit doit être fixé, est-ce que l'on va parler des couches-culottes, des chevaux, des ebooks. [...] Je pense que cela doit se décider nationalement. Il y a, au fond, une démarche de subsidiarité, en matière de fixation des taux réduits. »

Depuis plusieurs années, la FFE travaille au quotidien sur ce dossier de premier plan pour la vitalité des Poney-Clubs et centres équestres de France et plus généralement pour l'ensemble des activités liées au cheval.

Les contacts réguliers avec nos homologues et parlementaires européens, mais aussi de représentants de la Commission ont permis de mettre en lumière la réalité des activités équestres sur le plan éducatif, social et économique.

Activités non concurrentielles sur le marché intérieur et non délocalisables, les activités équestres sont l'illustration de la **nécessaire réforme des règles fiscales européennes.**

La Commission européenne a fait le choix de la flexibilité et il revient désormais au Conseil composé des ministres de l'Economie des 28 États-membres de l'adopter à l'unanimité.

Une fois la directive adoptée au niveau européen, il reviendra au gouvernement et au Parlement français d'appliquer la flexibilité pour l'application d'un taux réduit à nos activités.

Le calendrier pour la mise en place complète de cette réforme s'étalera au minimum sur les 18 prochains mois.

Dans l'attente, le soutien du gouvernement français est plus que jamais de mise, pour une adoption par les États-membres dans un premier temps, puis pour une application nationale.

Le moment venu, nous devons solliciter les parlementaires français à l'unisson pour que cette possibilité devienne réalité.

Bien à vous,

Serge Lecomte, Président de la FFE

En savoir plus

Communiqué de presse de la Commission européenne du 18 janvier 2018. Textes de la *Proposition de Directive* et son *Annexe* définissant la liste négative.

Carnet d'adresses FFE

■ CENTRE DE CONTACT

Téléphone 02 54 94 46 00 de 9 h à 13 h et de 14 h à 18 h les jours ouvrables. Ce numéro unique vous permet de joindre tous les services fédéraux de Lamotte, Boulogne et La Villette.

Mail questions@ffe.com

Fax 02 54 94 46 30

■ MAILLS SERVICES FFE

FFE Affaires générales :
direction@ffe.com

FFE Club : club@ffe.com

FFE Communication :
communication@ffe.com

FFE Compétition :
compedition@ffe.com

FFE Comptabilité :
comptabilite@ffe.com

FFE Formation :
formation@ffe.com

FFE Parc : parc@ffe.com

FFE Publications :
publications@ffe.com

FFE Qualité : qualite@ffe.com

FFE Ressources :

ressources@ffe.com

FFE Tourisme : tourisme@ffe.com

■ FFE EN LIGNE

Site internet FFE : www.ffe.com

Site mobile FFE Club SIF :
mobi.ffe.com

Site mobile FFEcompét : mfecompet.ffe.com

Twitter officiel :

[FFE@FFEequitation](https://twitter.com/FFEequitation)

Page officielle FFE Facebook :

www.facebook.com/FFEofficiel

Page Parc Equestre Facebook :

www.facebook.com/Parc-Equestre-Federal

Page Grand National Facebook :

www.facebook.com/GrandNationalFFE

■ COURRIERS FFE

Tous les courriers sont à adresser à :

FFE Parc Equestre 41600 LAMOTTE

Passeports FEI à adresser à :

FFE 9 Bd Macdonald 75019 PARIS

Site de Boulogne :

FFE 81 av. Edouard Vaillant

92517 BOULOGNE CEDEX

DÉVELOPPER LA PRATIQUE

LE SECOND VOLET DU BILAN DE L'ENQUÊTE KANTAR TNS SOFRES 2017 TIRE LES LEÇONS DES ATTENTES EN TERMES DE PROPOSITIONS À FAIRE POUR DÉVELOPPER LA PRATIQUE.

LA
REDYNAMISATION
DE L'OFFRE
PASSE PAR
UNE RÉPONSE
AUX ATTENTES
NATURE ET
COMPRÉHENSION
DE L'ANIMAL
CHEVAL.

■ Fort potentiel

Réalisée par la FFE auprès de plus de 3 500 personnes représentatives respectivement de la population française et des licenciés FFE, l'enquête a d'abord montré un très fort potentiel de recrutement, y compris auprès de la population masculine, et un très fort attrait pour les activités nature. De plus, les parents ont une attente plus forte pour leurs enfants que pour eux-mêmes. Quant au premier frein à l'accès, il reste financier avec une surévaluation du prix estimé de l'équitation. Voir *La Ref 195* p 8-9.

■ Attentes des adultes intentionnistes

La promenade est le premier facteur d'incitation à l'équitation des non pratiquants non réfractaires suivie de la pratique au sein d'un groupe de proches et de réponses qui font la part belle à l'espoir d'être bien pris en charge.

Qu'est-ce qui vous inciterait le plus à monter à cheval ?

Pouvoir partir en promenade ou en randonnée	68 %
Pouvoir pratiquer / commencer avec mes amis, des membres de ma famille	36 %
Une journée portes ouvertes des clubs à proximité de chez moi, pour trouver le lieu et l'enseignant qui me conviennent	23 %
Un coach (enseignant ou cavalier expérimenté)	15 %
Un programme d'accompagnement pour progresser rapidement (en club, via une appli)	12 %

Dans un objectif premier qui est le plaisir, le contact avec la nature et avec le cheval sont les deux moteurs principaux.

Si vous deviez pratiquer, ce serait pour :

Prendre du plaisir, m'amuser	40 %
Le contact avec le cheval	35 %
Le contact avec la nature	20 %

Sans surprise, la balade occasionnelle est en tête des attentes. La formule à la carte est privilégiée, mais la séance hebdomadaire réunit tout de même un tiers des suffrages.

Quelle formule vous conviendrait le mieux ?

Des balades à cheval de temps en temps	58 %
Une formule d'abonnement personnalisé qui donne accès à nombre déterminé de séances par semaine ou par mois sans contraintes d'horaires	53 %
Une séance par semaine	34 %
Une ou deux séances par mois	22 %

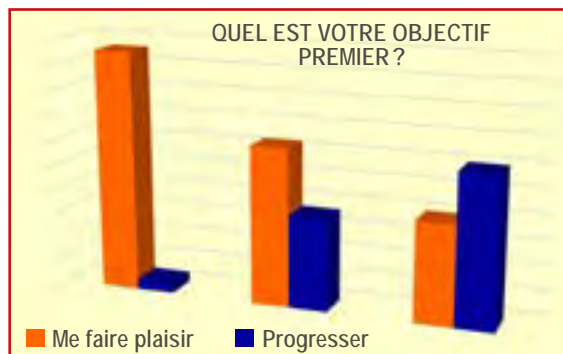
L'invitation à noter sur 10 différentes propositions confirme la même orientation nature avec un fort attrait pour l'éthologie.

Nous avons ici ajouté la réponse des licenciés qui plébiscitent pour leur part le stage avec un expert.

Quel concept vous attire ?	Intentionnistes	Licenciés
Des balades d'1 à 2 heures tous les week-ends avec des itinéraires spécifiques et un pique-nique	6,9 / 10	6,7 / 10
Des randonnées à cheval de 2 jours à une semaine pour découvrir le patrimoine culturel et environnemental d'une région	6,3 / 10	7,5 / 10
Des cours pour apprendre à mieux communiquer avec le cheval, comprendre ce qu'il ressent	6,3 / 10	8 / 10
Des stages avec les conseils de champions olympiques ou de cavaliers renommés	3,3 / 10	7,1 / 10

■ Evolution des cavaliers

Dès qu'une pratique régulière se met en place, l'envie de progresser se renforce mais la recherche de plaisir initiale persiste.



■ Attentes des parents pour leurs enfants

Les réponses des parents éclairent sur la hiérarchie des arguments à développer. Outre le contact avec l'animal et la nature, les valeurs d'épanouissement de l'enfant au sein d'un groupe sont le plus souvent mises en avant.

Qu'est-ce que votre / vos enfants aiment / aimeraient dans la pratique de l'équitation ?

S'occuper/prendre soin d'un animal	66 %
Pratiquer en pleine nature	55 %
Les sensations, l'émotion que cela procure	52 %
Vivre une expérience particulière, en lien avec le cheval	51 %
Pratiquer avec des amis, avec votre famille	36 %
Se sentir fier, avoir une meilleure estime de soi	34 %
Progresser, apprendre de nouveaux gestes	25 %
Pouvoir monter à cheval lors de voyages, dans des endroits difficiles d'accès	24 %
Se dépasser, repousser ses limites	22 %

A retenir

- Proposer des activités nature est un projet gagnant pour tous. Voir page 20.
- Une approche différenciée est nécessaire pour les novices et pour les cavaliers confirmés.
- La flexibilité des formules proposées est un atout majeur.
- Des produits d'appel comme Equitation pour tous sont indispensables.
- L'adaptabilité dans l'accueil des cavaliers est un levier majeur à activer.
- L'aspect financier est un frein à l'accès, mais ce n'est pas le facteur déterminant dans la poursuite de l'activité.

Pour ce qui est de la formule préférée, les réponses varient selon que les enfants sont intentionnistes, pratiquants réguliers ou licenciés. A priori, les parents s'orientent à égalité vers la balade occasionnelle et la séance hebdomadaire.

Quand l'enfant pratique régulièrement, ils mettent en avant la séance hebdomadaire et aimeraient une inscription à la carte.

Enfin, les parents de licenciés disent que leurs enfants aimeraient monter plus d'une fois par semaine et faire des stages.

Quelles formules conviendraient le mieux à votre enfant ?	Intention	Réguliers	Licenciés
Des balades à cheval de temps en temps	45 %	37 %	22 %
Une séance par semaine	45 %	59 %	36 %
Une formule d'abonnement personnalisé qui donne accès à nombre déterminé de séances par semaine ou par mois sans contraintes d'horaires	41 %	53 %	32 %
Plusieurs séances par semaine	14 %	27 %	55 %
Un stage de perfectionnement 1 ou 2 fois par an	14 %	9 %	45 %

■ Attentes des pratiquants

Le score des activités nature se confirme avec toutefois un score très élevé pour les disciplines olympiques chez les licenciés.

Quelles activités pratiquez-vous ?	Réguliers	Licenciés
Activités dans la nature	59 %	63 %
Disciplines olympiques	22 %	83 %
Equitation « fun »	19 %	10 %
Disciplines traditionnelles	14 %	5 %
Courses	12 %	1 %
Attelage	12 %	7 %
Disciplines artistiques	7 %	4 %
Equitation Western	5 %	4 %
Travail à pied	-	4 %
Equifeel	-	2 %



■ Des freins surmontables

Enfin, parmi les 3 500 personnes interrogées, 509 ont expliqué pourquoi elles avaient cessé de monter. Frein à l'accès, l'aspect financier intervient peu dans la décision d'abandonner plus liée au manque de temps et à l'attrait d'autres centres d'intérêt.

Pourquoi avez-vous abandonné ?	
Moins de temps à y consacrer...	50 %
Pour d'autres centres d'intérêt	34 %
A cause d'un déménagement	14 %
Le coût / prix	10 %
Problème de santé	6 %
Mes amis ne pratiquent pas	6 %
Chutes / blessures	5 %
Vente ou décès du cheval / poney	2 %
Peur	1 %

FIDÉLISER, C'EST MAINTENANT

LES DEUX CLÉS PRINCIPALES DE DÉVELOPPEMENT, LA FIDÉLISATION ET LE RECRUTEMENT, S'INSCRIVENT DANS DEUX TEMPS DIFFÉRENTS DE LA SAISON, FÉVRIER À JUIN POUR LA FIDÉLISATION DES CAVALIERS ET JUIN À OCTOBRE POUR LA CONQUÊTE DE NOUVEAUX PUBLICS.

GROS PLAN SUR LA FIDÉLISATION.

Printemps décisif

Comme c'est deux fois moins coûteux de fidéliser que de recruter, le printemps est décisif pour convaincre ses cavaliers, non seulement de continuer à monter, mais de s'engager dans de nouveaux projets, en plus de leurs séances habituelles : stage, randonnée, compétition, spectacle...

Lors du **Congrès FFE Poney 2018**, Thierry Nauleau, professeur de marketing et management du sport à l'UFR STAPS de Rouen, a donné des pistes de réflexion autour de la fidélisation.

C'est le bon moment pour faire le point fidélisation avec son équipe et, pourquoi pas, en accueillant un étudiant en stage pour vous y aider, comme proposé dans **La Ref 193** page 17.

Printemps décisif

La Ref 194 a mis en avant une vingtaine de projets porteurs et les outils FFE qui permettent de les mettre en place facilement.

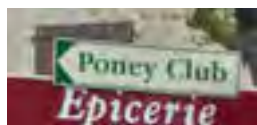
De plus, deux outils majeurs sont à la disposition de tous, les statistiques en ligne du **Dossier Fidélité** dont la mise à jour 2017 en ligne sera suivie cette année d'une mise à jour à mi-saison et le Cahier Objectif Fidélisation de **La Ref 189**. A noter qu'il comporte un plan de fidélisation type pour le club à mettre en œuvre avec l'équipe du club pour détecter les mécontents silencieux qui ne demanderaient qu'à devenir fidèles pour peu que les sources de leur insatisfaction soient prises en compte.

Fidéliser, c'est maintenant, s'y employer est un bon investissement. Bon printemps des nouveaux plans!



A VOS MARQUES !

AU FIL DES ANNÉES « PONEY-CLUB » EST DEvenu UNE MARQUE SYMPATHIQUE QUI ÉVOQUE LA COMPLICITÉ DE L'ENFANT AVEC UN PONEY ADORABLE DANS UN CADRE ÉDUCATIF ET JOYEUX. UN ATOUT À VALORISER !



Photos eFFEZUL Leveau

Dynamique poney

Lorsque dans les années 70, les poneys ont fait une timide apparition dans le paysage équestre français, ils étaient bien peu à croire en leur avenir. Force est de constater que les faits leur ont donné tort. Aujourd'hui personne n'imaginerait faire débiter un enfant autrement qu'à poney. Par la suite, cette dynamique s'est amplifiée. La création de nombreux Poney-Clubs au projet pédagogique centré sur l'enfant a accompagné le développement de l'équitation. Le Poney-Club est ainsi petit à petit passé d'incongruité à généralité. C'est, de fait, devenu une marque que nous aurions tous intérêt à valoriser...

Quelques chiffres

Lors de la recherche d'un club, le nom de la structure, pour un cavalier potentiel comme pour ses parents, constitue un premier indicateur. Le terme Poney-Club garantit de trouver la cavalerie et l'équipement dédiés à la pratique des enfants. Pourtant, le nombre de structures dont le nom reprend la terminologie Poney-Club recule. Ils étaient 495 en 2001 sur 5 318 adhérents,



Publicité Amazon

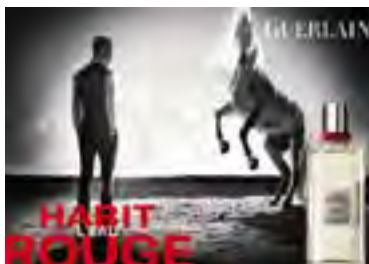
à disposer d'un nom proche ou égal à Poney-Club. En 2017 ils ne sont plus que 475 pour un nombre total de 9 352 adhérents.

Derrière le nom, des valeurs

Comme le nom constitue le premier contact, il renvoie également à un imaginaire collectif. Celui du Poney-Club est complètement rattaché à l'animal qu'il incarne. Le poney c'est mignon, c'est accessible, c'est rassurant... Autant d'aspects positifs favorables à faire franchir le pas à de nombreux parents. Par défaut, ce qui est équestre mais n'est pas du Poney-Club s'apparente au cheval. Le référentiel imaginaire est donc bien différent : grand, élitiste, ombrageux, etc... Pour s'en persuader, il suffit de constater l'utilisation du poney et du cheval dans la publicité. Si Amazon ou La Poste capitalise sur la sympathie du poney, les parfums de luxe, comme Guerlain ou Chanel, surfent sur le caractère sauvage et imprévisible de l'animal.

La marque, un réel atout

Si une somme d'individualités ne fait pas forcément l'équipe,



Publicité Guerlain

lorsque cela se produit, alors la force du collectif s'en trouve démultipliée. Ce qui est vrai pour le sport l'est aussi en marketing. La stratégie marketing permet de définir un positionnement, auquel il faut ensuite donner vie à travers la marque. La marque, ce n'est pas simplement un nom et un logo, c'est tout ce qui constitue l'image et l'histoire associée. Et c'est surtout ce qui permet de créer un lien entre une société et ses clients actuels ou futurs. Une implication collective au travers de la marque Poney-Club forme un levier très puissant de lutte contre les représentations qui freinent l'accès à l'équitation en particulier chez les enfants.

Des outils pour s'en emparer

Afin de profiter ensemble de l'image de marque Poney-Club et de la développer pleinement, il faut que nous parvenions à renforcer l'attachement à celle-ci. La première action à mettre en œuvre, sans doute la plus simple, se réfère à l'identité visuelle. Reprenez sans hésiter l'ensemble des productions mises à disposition dans l'espace **MediatekClub**. Elles vous permettront de conserver des éléments sur tous les points de contact entre votre établissement et le public : site internet, packaging, vidéo, proposition commerciale, stand sur un salon, carte de visite, etc. De même l'efficacité des actions collectives de développement proposées par la FFE dépend de la capacité de chacun à s'y impliquer dans une logique collective de développement de nos activités.

CONGRES FFE PONEY EN PHOTOS



Salle pleine et exposition d'affiches poney pour les plénières



Les intervenants du jeudi



Les intervenants du vendredi



Atelier Laser game par Loic Wulleman



Atelier Accueil par Peggy Le Guen avec Axel Bourdin



Atelier Education du poney par Audrey Poupardin



Alexandre Gros remercié par Sophie Dubourg et Serge Lecomte pour la fin de sa mission ministérielle



Cécile Helle, maire d'Avignon, remet la médaille de la ville à Serge Lecomte.



Omni-présents, les chevaux Camargue ont aussi été proposés aux clubs



Le numéro *Grease* des Ecuries du Réal de Jonquerette (84) a remporté *Poney Passion*.



Laurent Galinier a frappé les esprits avec ses transitions poétiques en facteur sur son cheval blanc, lors de *Crinières d'Or*.

CONGRES FFE PONEY

NOUVELLE AVANCÉE VERS LA DÉFINITION D'UNE ACTION COLLECTIVE DE RECONQUÊTE DU PUBLIC ENFANTS, LE CONGRÈS FFE PONEY S'EST JOUÉ À GUICHETS FERMÉS LES 18 ET 19 JANVIER DANS LE CADRE DU SALON CHEVAL PASSION D'AVIGNON.

Réussite

Initié par le Comité FFE poney, le Congrès est parti du constat que les clubs, s'ils fidélisent de mieux en mieux, voient leur recrutement reculer en particulier sur la tranche des enfants. Les quelques 300 dirigeants de clubs, moniteurs, enseignants et élèves-moniteurs présents ont multiplié les échanges lors des plénières et des ateliers qui ont identifié le poney comme moteur du recrutement et de la fidélisation des jeunes cavaliers. Ils ont également pu assister à *Poney Passion* et aux *Crinières d'Or* qui font la saveur particulière du rendez-vous provençal.

Attentes, qualité et fidélisation

La première matinée a été dédiée à une conférence animée par des experts en sociologie et en développement du sport. Sociologue

du sport, Patrick Mignon, a dressé un constat de la situation actuelle, et notamment sur la place des loisirs éducatifs au sein de la famille. À la suite, André Galy, professeur de l'UFR Staps de Montpellier, a présenté son expertise sur la démarche qualité et a échangé sur les exigences du public vis-à-vis des prestations de loisirs. Thierry Nauleau, professeur de marketing et management du sport à l'UFR STAPS de Rouen, a donné des pistes de réflexion aux congressistes autour de la fidélisation de leurs cavaliers. Serge Lecomte, président de la FFE, a conclu cette première matinée en rappelant l'importance de l'équitation sur poney : « Le modèle de l'équitation à la Française ne serait pas ce qu'il est sans le poney et les poney-clubs. Ces derniers ont permis le développement de l'équitation depuis les années 70. Nos structures proposent aux cavaliers dès le plus jeune âge de découvrir les plaisirs de l'équitation à travers un projet pédagogique, ludique et proche de la nature. Nous sommes conscients de notre savoir-faire et de notre force mais

cherchons continuellement à nous améliorer. Ce Congrès nous ouvre de bonnes pistes de réflexion. »

Dialogue, formation des poneys et laser game

Des ateliers pratiques en carrière ont été animés par des enseignants en activité. L'objectif était de donner aux participants des pistes s'appuyant sur des exemples concrets. Les congressistes ont ainsi pu assister à une démonstration de laser game à poney, à la présentation du dressage d'un poney qui permet de le rendre plus polyvalent et adapté à l'enseignement de l'équitation dès le plus jeune âge.

Ils ont aussi pu assister à une mise en scène sous forme de jeu de rôle plaçant la démarche client au cœur du débat. Ces trois ateliers avaient pour objet de mettre en adéquation les points abordés plus tôt en plénière et la réalité du terrain.

Vidéos en ligne

Retrouvez toutes les vidéos sur Youtube / Congrès FFE Poney: *Plénière du jeudi*, *Plénière du vendredi* et *ateliers*. A écouter aussi le compte-rendu podcast Youtube d'une participante, Hélène Bourgoïn d'*Equicoach moniteur*, le *Club des enseignants bienveillants* dont la *page Facebook* compte 1300 abonnés.



Outils fédéraux

La deuxième plénière s'ouvrait avec la présentation des outils fédéraux mis en place pour aider les dirigeants de club à promouvoir leurs activités, augmenter leur recrutement et améliorer la fidélisation. Ont ainsi été présentés les Galops® Poneys, les opérations collectives de recrutement, l'intérêt d'une adhésion collective à la marque poney-club qui s'est empiriquement construite depuis de nombreuses années, la **MediatekClub**, etc. Cette deuxième plénière s'est clôturée par l'intervention de Stéphane André, fondateur de l'École d'Art Oratoire. Ce dernier a proposé des solutions concrètes pour améliorer ses compétences d'orateur et rendre ses séances d'équitation, mais plus généralement les prises de parole en public plus percutantes en travaillant notamment sur sa posture : dos droit, regard panoramique et voix affirmée.

Comité Poney FFE

Créé en avril 2017, suite à la mise en place des commissions fédérales par le nouveau Comité FFE, le Comité Poney FFE re-

cherche collectivement à relever le nombre de nouveaux entrants afin de stopper la tendance à la baisse des activités équestres. Il a vocation à chercher et mutualiser des solutions pratiques qui permettront de rendre de nouveau attractives les structures et les activités équestres. Présidé par Céline Scrittore, il a préparé ce premier Congrès FFE Poney dont la cheville ouvrière était pilotée par Mathias Hebert avec Héroïse Ducrocq et Justine Morelle.

Membres du Comité Poney

Peggy Blondel, PC Saint Jones
Mailys Boucault, Equimouv
Carole Danglard, EE de Peillonex
Julia Desmeure, CH des Alpes
William Gevresse, PC et CE des Alluets
Xuan Lecomte, PC CE de La Villette
Amélie Palasz, CFA Omnisport
Laure Petrone, PC de L'île St Germain
Audrey Poupardin, PC de Montéclin
Charlotte Rabouan, Ecurie d'Air Pur
Anne-Sophie Riguet, PC des 5 Arpents
Deborah Smaga, PC du Vieil Orme
Thiphaine Vermeulen, PC Pony Reve
Jean Luc Vernon, CH des étangs de Meudon

Loïc Wulleman,
CE de Nans les Pins

Fête du Poney

Sa prochaine action est la **Fête du Poney** proposée à tous les clubs dans toute la France le dimanche 3 juin prochain. Cette journée nationale sera l'occasion pour les poney-clubs d'ouvrir leurs portes, à l'image de la **Journée du Cheval**.

Mises à l'honneur

Le Congrès a été l'occasion pour Cécile Helle, maire d'Avignon, de remettre la médaille de la Ville d'Avignon à Serge Lecomte dont les actions équestres menées par la FFE dans le cadre de **Cheval Passion** contribuent au rayonnement de la ville depuis 10 ans.

Cela a aussi été l'occasion, en présence de toute l'équipe DTN qui a réuni tous ses cadres nationaux et régionaux à Avignon, de marquer le départ en retraite de sa mission ministérielle d'Alexandre Gros dont Pascal Marry a rappelé le parcours au Poney Club de France et la contribution au développement du saut d'obstacles au Maghreb.

Camargue

L'Association des éleveurs de Chevaux de Race Camargue propose aux clubs soit de leur vendre à prix producteur des femelles de 3 ans, soit de leur en confier dans le cadre de la convention type personnalisable mise au point l'année dernière en partenariat avec la FFE. L'éleveur met à disposition un jeune sujet pour le valoriser au club pendant une durée à fixer en commun. En cas de vente, le club reçoit un pourcentage de la vente et une 3 ans de rechange. Les éleveurs ont présenté un lot de juments prêtes à confier. Certaines ont été achetées directement sur place.
Contact: www.aecrc.com



Affiches

Retrouvez toutes les affiches exposées à Avignon et bien d'autres documents promotionnels dans la **MediatekClub**

La *Boutique FFE* en ligne met les principaux supports pédagogiques et promotionnels fédéraux à la disposition de tous.

La FFE pratique une politique de prix préférentiels pour les clubs avec des tarifs revendeur pour les achats en nombre et des promotions régulières sur des kits ou des produits spécifiques.

GUIDES FÉDÉRAUX

Les GUIDES FÉDÉRAUX des Galops® sont destinés aux cavaliers. Actuellement disponibles : les Galops® Poneys et les Galops® 1 à 4.

S'y ajoutent les Guides d'activités. Actuellement disponibles : Hunter, Pony-Games, Spectacles et TREC.



KIT GALOP®

Le KIT GALOPS® est tout spécialement dédié aux Clubs et aux enseignants. Il comprend 5 Guides Galops®, 5 Pin's et le DVD des vidéos Galops® à tarif promotionnel. Un bel outil pour accompagner vos stages Galops® !

INSIGNES

Les INSIGNES concrétisent l'obtention des diplômes fédéraux. Les nouveaux insignes des Galops® 1 à 4 associent brillamment logo FFE et couronne de lauriers.

Egalement disponibles les Poneys et Galops® de bronze, d'argent et d'or et les Randonneurs de Bronze.



ET AUSSI

Bien d'autres produits vous sont proposés dans la boutique en ligne.

Complets, comme les Kits Ecole.

Pratiques, comme l'agenda FFE 2018 ou les panneaux Développement Durable.

Ludiques, comme les clefs USB ou les médailles Monnaie de Paris frappées du logo FFE.

FÊTE DU PONEY

LE 3 JUIN 2018, LA PREMIÈRE FÊTE DU PONEY SERA L'OCCASION POUR LES PONEY-CLUBS DE FRANCE D'ORGANISER DES JOURNÉES FESTIVES ET FAMILIALES AUTOUR DE LEUR MEILLEUR ATOUT DE RECRUTEMENT ET DE FIDÉLISATION DES PLUS JEUNES : LE PONEY.



© FFE/Méroudu

Initiée par le Comité FFE poney, cette journée nationale d'un nouveau genre lancera la campagne de recrutement en vue de la rentrée suivante. Elle permettra d'attirer de nouveaux publics et sera l'occasion de sensibiliser les familles aux atouts de l'équitation en amont du choix de la pratique d'activité des enfants au sein de chaque foyer.

Prendre de l'avance dès juin

La date du 3 juin permet de profiter du beau temps, facteur clé pour décider le public à passer la porte du club. Avant tout, il s'agit de proposer de venir découvrir l'équitation en amont de la rentrée. Le choix d'une activité sportive ou de loisir pour les enfants résulte d'une décision familiale. Cela se vérifie notamment pour une activité à haute valeur ajoutée comme l'équitation. A nous de prouver que l'inscription qui représente un investissement pour les familles offrira à l'enfant un atout bénéfique pour son bon développement ainsi que son équilibre physique et moral. Comme pour tout investissement, les parents se rassurent lorsqu'ils voient que l'envie des enfants est sérieuse et durable.

La journée des copains

A l'image de certaines « fêtes du club » déjà largement organisées en fin d'année scolaire, le concept de cette *Fête du Poney* est de rassembler des enfants déjà cavaliers et leurs familles autour d'une rencontre festive. Mais c'est aussi l'occasion de faire rentrer dans le club leurs copains et de leur faire découvrir l'équitation. L'intérêt est double : à la fois, fidéliser sa clientèle en créant du lien et en leur offrant un moment sympathique, et initier le recrutement de nouveaux cavaliers. Moins onéreux en termes de communication – il suffit de donner des invitations sur le principe des bons de parrainage à ses cavaliers pour faire venir les copains – ce type de cible est plus enclin à souscrire l'activité dans votre club. Si le cavalier passe de bons moments au club, il est plus facile de susciter l'envie chez ses copains.

Un espace web

A l'instar de la *Journée du Cheval*, une communication nationale et un

espace web seront mis en place pour signaler votre journée sur une carte de France. Cela permettra de mutualiser la visibilité des événements organisés dans chacun des clubs. Des supports de communication et des visuels seront disponibles sur la *MediatekClub*.

10 fiches pour s'organiser

Le comité poney imagine actuellement les 10 fiches qui vous aideront à organiser votre *Fête du Poney*. Prochainement en ligne, elles auront des thèmes divers comme l'aspect pratique, juridique, la communication de votre événement, des idées d'activités originales qui permettent que l'énergie que vous pourrez mobiliser au cours de la journée se transforme concrètement en recrutement à la rentrée. Des pistes vous seront également données pour organiser des poney-clubs éphémères et aller chercher de futurs cavaliers à l'extérieur de vos clubs. Les animations pourront être proposées toute la semaine du 28 mai au 2 juin, et se terminer en apothéose lors de la *Fête du Poney*, le dimanche 3 juin.



© FFE/EB

JOUEZ LA CARTE DE LA FÊTE DU PONEY LE DIMANCHE 3 JUIN POUR LANCER VOTRE RENTRÉE.

Objectifs

- Proposer une journée festive de nature à fidéliser
- Toucher les proches de ses cavaliers
- Attirer de nouveaux publics
- Lancer son recrutement
- Faire parler de ses activités

FÊTES THÉMATIQUES

CHANDELEUR, MARDI-GRAS, CARNAVAL, PÂQUES, HALLOWEEN, NOËL... SONT AUTANT D'OCCASIONS D'ORGANISER DES SOIRÉES ÉVÉNEMENTIELLES AU PONEY-CLUB. EXEMPLE D'HALLOWEEN.



©Frodial/Caroline Vergne



©Le Pied à l'Étrier 73

SORTIR
DU QUOTIDIEN
POUR CREER
DES EVENEMENTS
PROPICES
AU PARTAGE
RENFORCE
L'ATTACHEMENT
DE TOUTE
LA FAMILLE
A «SON»
PONEY-CLUB.

Forêt maudite

«Le soir d'Halloween, explique Audrey Poupardin responsable du poney-club de Montéclin, la forêt qui borde le poney-club se transforme en un lieu aussi effrayant que propice aux rires, échanges et souvenirs: dans les journées qui ont précédé l'événement, les moniteurs ont confectionné des objets effrayants et orné une partie du bois. Ainsi, l'attelage se transforme en un carrosse hideux, la maison et le club-house semblent tomber en ruine, les écuries se cachent sous des toiles d'araignée effrayantes et toute l'équipe du poney-club se déguise et se maquille pour faire peur à ses jeunes cavaliers...

Top citrouille!

Pour les impliquer complètement dans l'événement, toutes les familles sont conviées à venir avec une citrouille qu'elles déposent à l'orée du bois: les sorcières qui hantent exceptionnellement les lieux se chargeront un peu plus tard de choisir la plus vilaine qui remportera le concours de la citrouille la plus effrayante! Et, ce sont déguisés et maquillés, qu'enfants, parents et poneys s'élancent dans le bois maudit! Fantômes et monstres dansent dans la nuit sur le rythme des musiques angoissantes. Munis de leur lampe frontale, d'un petit seau ou d'un petit panier, les cavaliers et leurs

poneys traquent les personnages fantastiques pour récupérer leurs bonbons. Les parents accompagnent leurs enfants et s'amuse à se faire peur qu'à faire peur à leurs petits cavaliers préférés...

Complicité partagée

À la fin de la promenade, les familles regagnent le club, souvent dans un brouillard qui est tombé sur la forêt, donnant une dimension encore plus mystérieuse à l'instant. Certains soirs d'Halloween, des parents ont même confectionné des soupes de potiron qui réchauffent tous les participants et invitent encore un peu plus aux échanges.

Créativité collective

L'intérêt d'une telle soirée est de créer un moment privilégié de complicité et d'échanges entre enfants, parents mais aussi membres de l'équipe pédagogique. Tout en assurant évidemment la sécurité des cavaliers, ils se révèlent, à travers leurs costumes et déguisements, sous un jour différent. Les préparatifs de la soirée auront permis aux monitrices et moniteurs de révéler leurs talents en décoration, bricolage, couture, maquillage... et de s'impliquer dans un projet amusant et original qui renforce la cohésion de l'équipe.

Les cavaliers plus âgés participent à l'organisation et prennent tout autant de plaisir à la promenade que les plus petits. Les parents dont la participation est indispensable, portés par la dimension ludique de la soirée, se prennent au jeu, du début de l'activité jusqu'à la fin de la soirée.

Tendance famille

De telles soirées s'inscrivent dans une tendance globale, en termes de loisirs, d'une pratique «famille»: afin de répondre à ces nouvelles attentes, il est indispensable de créer autour du poney des expériences client originales et propices au partage.

Organiser des soirées thématiques ludiques offre l'opportunité d'impliquer, dans une aventure équestre commune, parents et enfants de tout âge afin de renforcer l'attachement de toute la famille aux activités et projets du poney-club.»

Fêtes de printemps

Le printemps enchaîne les dates propices avec leurs incontournables. Après la Chandeleur et ses crêpes le 2 février, c'est mardi-gras le 13 février et la mi-carême le 8 mars avec leurs carnivals déguisés, puis Pâques et sa traditionnelle chasse aux œufs.

PONEY ECOLE 2018

LES INSCRIPTIONS À PONEY ECOLE SONT OUVERTES. PROFITEZ DE CET OUTIL MIS À VOTRE DISPOSITION POUR DÉVELOPPER LA NOTORIÉTÉ DE VOTRE CLUB ET PROMOUVOIR L'ÉQUITATION AUPRÈS DE VOTRE CŒUR DE CIBLE. ACCUEILLES À VOTRE CONVENANCE LES ÉCOLES QUI EN FONT LA DEMANDE POUR UNE SÉANCE DE DÉCOUVERTE QUI VOUS PERMETTRA DE METTRE EN VALEUR VOTRE CLUB ET VOS ACTIVITÉS.

Démarches simplifiées

Le partenariat reconduit avec le Ministère de l'Éducation Nationale permet aux clubs participants de bénéficier d'un agrément de fait dans le cadre de l'opération. La participation à *Poney Ecole* favorise généralement la bienveillance des institutions scolaires lors de la demande d'agrément dans le cadre d'une démarche commerciale classique.



Ecole a également permis de maintenir l'équitation parmi les sports référencés par le Ministère de l'Éducation Nationale. Une position qui était très largement menacée avant le début de l'action.

Enjeu d'avenir

Les statistiques sont formelles. L'équitation attire de moins en moins de primo-accédants. Cette statistique se vérifie en particulier parmi la population des enfants qui sont le cœur de cible naturel des poney-clubs et centres équestres. Ce phénomène latent est estompé par une fidélisation sans cesse plus grande des cavaliers. Cela étant, la création de nouveaux cavaliers est une condition sine qua non de la bonne santé des poney-clubs et centres équestres.

PONEYECOLE.ffe.com

Le site PONEYECOLE.ffe.com est le portail d'entrée de l'opération pour tous les publics. Il permet aux écoles d'effectuer des demandes de réservation. Il offre aux poney-clubs et centres équestres la possibilité de renseigner leurs disponibilités ainsi que le programme proposé. Le code d'identification du club pour s'inscrire et accéder à son espace personnel est le même que celui qui permet l'identification sur FFE club SIF.

Mais pourquoi la gratuité?

Dans le cadre de *Poney Ecole*, les poney-clubs et centres équestres inscrits s'engagent à accueillir les écoles gracieusement. Pré-requis à la généralisation de *Poney Ecole* dans le cadre du partenariat avec l'éducation nationale, cette gratuité n'est pas une fin en soi. Cet effort consenti par les poney-clubs et centres équestres est à envisager comme un investissement en termes de communication. *Poney*

PARTICIPER
À PONEY ECOLE,
C'EST
CONTRIBUER
À L'AVENIR DE
SES ACTIVITÉS
ET AU MAINTIEN
DE L'ÉQUITATION
AU SEIN
DU MONDE
SCOLAIRE.

Nouveauté 2018

La liste des USEP, Unions Sportives de l'Enseignement du Premier Degré, et des Comités Départementaux d'Équitation est accessible sur poneyecole.ffe.com pour permettre aux acteurs départementaux de se mettre en contact. L'objectif est d'organiser l'activité et de favoriser des rencontres inter-écoles pour initier des dynamiques locales.

Retombées positives

À la suite des premières éditions, les poney-clubs qui ont pris part à *Poney Ecole* possèdent en moyenne un taux de recrutement supérieur aux autres de 3,6 pts. La participation à *Poney Ecole* ne peut être la seule explication de cette dynamique de recrutement. En revanche, elle témoigne d'une démarche d'ouverture positive pour le rayonnement du poney-club. Une structure qui s'ouvre et qui accueille est une structure vers laquelle le public aura naturellement envie d'aller. Il est à noter qu'au-delà des enfants accueillis, ce sont des familles complètes qui sont sensibilisées au travers de telles actions.

Engagement collectif

En cinq ans d'existence, *Poney Ecole* a permis de sensibiliser aux

VOTRE COMPTE INSTAGRAM

EN POINTE PARMIS LES RÉSEAUX SOCIAUX, INSTAGRAM EST L'OUTIL PRIVILÉGIÉ DES PLUS JEUNES QUI PARTAGENT LEURS ÉMOTIONS VIA DES PHOTOS ET DES VIDÉOS. PRÉSENTATION.

MISEZ SUR
L'IMAGE.
COMMUNIQUEZ
VIA
INSTAGRAM.

Outils Instagram

Lancée en octobre 2010, l'application mobile Instagram a été rachetée en 2012 par Facebook. C'est aujourd'hui la meilleure application mobile qui conjugue le partage de photos et de vidéos avec les outils d'un réseau social. Il permet de partager ses photos et vidéos avec son réseau d'amis et d'interagir avec les clichés déposés par les autres utilisateurs, via la mention J'aime et l'ajout de commentaires. Il permet aussi de dialoguer avec les membres via une messagerie interne appelée « Instagram direct », et de partager des contenus éphémères disponibles 24h qui sont mis en avant grâce à la story selon le même principe que Snapchat.

Utilisateurs

Comme pour Facebook, l'âge minimum requis est en principe de 13 ans, mais nombre de jeunes s'inscrivent plus tôt. Instagram revendique en 2018 plus de 800 millions d'utilisateurs à travers le monde, et les trois-quarts des utilisateurs sont situés en dehors des Etats-Unis dont, ce qui est considérable, 17 millions environ en France ! Et parmi eux 41% ont entre 16 et 24 ans.

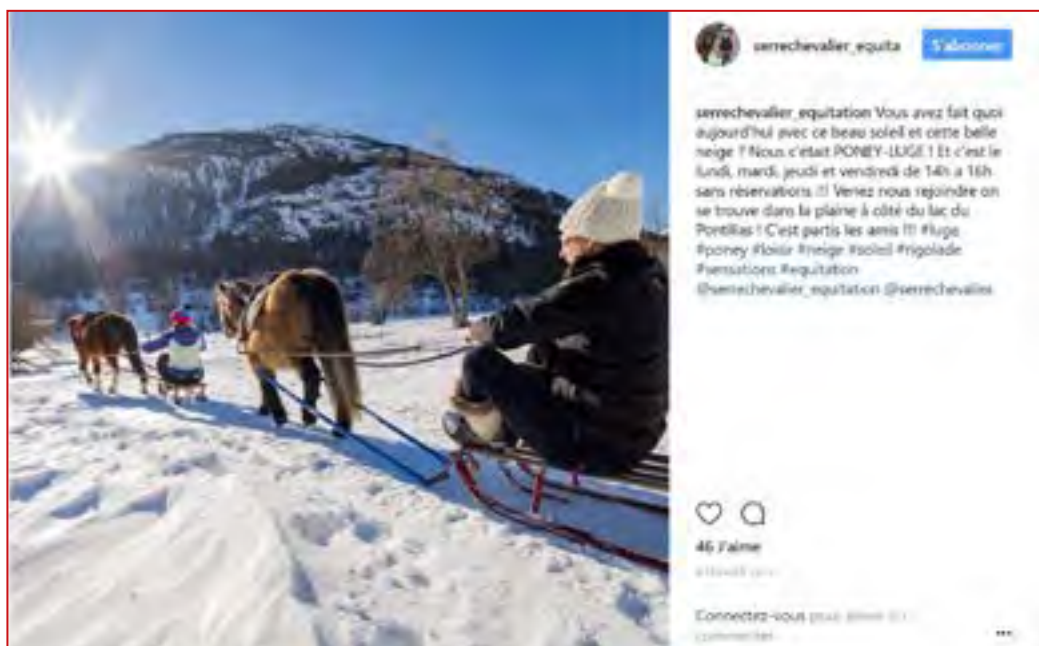
Instagram est le média social le plus en vogue chez les jeunes. Ils l'utilisent via leur téléphone mobile, lui-même en très forte croissance chez les jeunes.

Intérêt pour le club

Le cerveau fonctionne par l'image. Une photo ou vidéo de votre poney aura un impact très significatif, plus marquant qu'un long discours. La communication par l'image incite à interagir de manière collaborative, rapide et ludique. Instagram permet de publier l'instant présent, en vidéo et en photo depuis votre mobile. Avec la géolocalisation, vos abonnés pourront vous situer où que vous soyez, favorisant la proximité avec vos fans.

Vos contacts recevront votre publication dans leur fil d'actualité qui apparaît lorsqu'ils ouvrent l'application.

Partager les photos et vidéos des coulisses et de la vie quotidienne de votre club facilitera le partage d'émotion avec vos abonnés et fera grandir votre communauté.



Présentation d'une activité du club, qui donne une image dynamique. La photo est de bonne qualité et assez esthétique pour répondre aux critères d'Instagram. Le choix des hashtags variés élargit l'audience de la publication pour toucher un maximum de personnes. Sur Instagram, une photo vaut toujours mieux qu'un visuel avec texte type planning ou affiche.

Créer son compte

Pour créer le compte Instagram de votre club, vous devez télécharger l'application sur votre smartphone. Instagram est visible sur un ordinateur, mais, sauf si vous investissez dans un logiciel spécialisé, il n'est possible de poster que depuis un téléphone. Vous pouvez créer le compte depuis une adresse mail, ou en vous connectant via votre compte Facebook. Choisissez un nom d'utilisateur et une photo de profil clairs et facilement identifiables. Vous pouvez ensuite, depuis les options de votre compte, passer au profil professionnel. Cela

vous permettra d'accéder aux outils statistiques et de lier votre compte Instagram directement à votre page Facebook professionnelle. Si vous avez une page Facebook, vous pouvez importer automatiquement vos contacts Facebook. Grâce au lien entre vos comptes, vous pourrez relayer les photos postées sur Instagram directement sur votre page Facebook et ainsi gagner du temps.

Soigner ses #hashtags

Instagram vous permettra surtout de communiquer différemment, de façon plus ludique avec les jeunes désirant s'inscrire et découvrir l'univers de l'équitation, un nouveau sport... L'utilisation des mots clés précédés de hashtags est plus

importante que sur les autres réseaux sociaux. Il est recommandé d'associer une dizaine de hashtags pertinents à vos publications pour en augmenter la visibilité. Privilégiez des hashtags simples et populaires pour avoir un maximum de visibilité, comme #équitation #poney #cheval #enfants. Vous pouvez y ajouter un hashtag spécifique à votre structure ou événement, qui pourra ensuite être réutilisé par les autres utilisateurs. Ils sont utilisés lors de compétitions importantes : #GOF2017 pour le Generali Open de France, #feiworldcup pour le circuit Coupe du Monde FEI. Vous pouvez imaginer un hashtag propre à votre club. Vous pouvez également identifier d'autres utilisateurs d'Instagram ou les tagger en insérant dans la légende de votre publication le nom d'utilisateur précédé d'un @.

Exemple : @ffequitation si vous souhaitez identifier la FFE.

Poster régulièrement

Enfin, il est recommandé de publier de manière régulière sur Instagram pour avoir une bonne croissance. Vous pouvez instaurer une publication hebdomadaire, ou publier chaque jour, selon vos disponibilités et actualités. Pour conclure, Instagram vous permettra de communiquer et d'attirer une jeune clientèle, de partager avec émotion, de générer du trafic supplémentaire pour votre site et de mieux vous faire repérer sur un plan géographique.

Louis-Serge Real del Sarte, Président Fondateur YLFLY & Zoé Glévar, Social Media Manager de la FFE



Exemple de teasing pour l'arrivée d'un nouveau poney ou cheval au club. On suscite l'intérêt et la curiosité pour inciter les fans à revenir plus tard sur le profil pour en savoir plus.



On dévoile ensuite le nouvel arrivant, que les cavaliers seront heureux de découvrir en "avant première" avant leur venue au club.



Cette publication met en avant la vie du club tout en mettant en valeur un poney du club. La photo est originale et donne une image positive et dynamique du club. Le choix des hashtags variés et bien ciblés est un autre point positif de ce post. On note qu'il a entraîné une demande de renseignements de la part d'un visiteur.



Le montage photo met en valeur les bons résultats en compétition des cavaliers du club pour répondre au besoin de reconnaissance et d'appartenance des fans. On note que le club a créé une communauté via le hashtag que ses cavaliers peuvent reprendre.

TOUS À L'ATTELAGE!

LES BEAUX JOURS REVIENNENT! PROFITEZ-EN POUR FAIRE DÉCOUVRIR L'ATTELAGE À VOS CAVALIERS ET AU GRAND PUBLIC LORS DE LA JOURNÉE NATIONALE DE L'ATTELAGE DE LOISIR. LA FFE VOUS ACCOMPAGNE DANS L'ORGANISATION DE CETTE ANIMATION, OCCASION IDÉALE DE PARTAGER DES MOMENTS ÉQUESTRES AVEC DES NON-ÉQUITANTS.

LE DIMANCHE
15 AVRIL, FAITES
DECOUVRIR
L'ATTELAGE AU
PLUS LARGE
PUBLIC LORS
DE LA JOURNÉE
NATIONALE DE
L'ATTELAGE DE
LOISIR

Le dimanche 15 avril

Pour célébrer et faire découvrir la pratique de l'attelage, la FFE-CNTE organise chaque année la Journée Nationale de l'Attelage de Loisir. Événement national, elle propose chaque 3e dimanche d'avril, dans les quatre coins de la France, une centaine de rassemblements et manifestations.

Participer à la JNAL le dimanche 15 avril 2018, c'est mettre en avant votre club auprès de vos cavaliers, mais aussi de leur entourage et du grand public, équitant ou non.

Pourquoi participer?

Difficile de sortir à cheval en famille quand tout le monde n'est pas à l'aise en selle, avec des enfants en bas âge, ou quand on n'a pas les moyens de louer ou d'acheter une monture pour chacun... L'attelage d'un grand poney ou d'un cheval permet de partager une journée en pleine nature sans laisser personne de côté. La JNAL permet de réunir cavaliers et non-cavaliers, de partager ensemble une escapade nature

et de beaux souvenirs équestres, même pour les non-équitants!

Les animations possibles sont multiples et variées : sortie dominicale en famille, baptême et initiation, randonnée entre amis, démonstration de maniabilité, de labour ou de hersage, présentation de race, exposition de voitures hippomobiles, atelier sur les métiers du cheval : maréchalerie, bourrellerie... La JNAL est l'occasion de diversifier vos activités auprès de vos cavaliers tout en attirant de nouveaux pratiquants.

Participer à la JNAL, opération nationale de développement de la FFE, c'est aussi bénéficier d'un accompagnement pour organiser et communiquer autour de sa manifestation. L'occasion de faire parler de son club ou de son association dans la presse régionale et se faire connaître du grand public!

Comment organiser une animation JNAL?

La FFE-CNTE met à votre disposition un Guide d'action dédié aux structures souhaitant participer à la JNAL. Exemples d'activités, messages à faire passer, outils gracieusement

fournis par la FFE-CNTE, communiqué de presse type... Appuyez-vous sur ces conseils pour mettre en œuvre votre manifestation.

Que vous soyez labellisé Ecole Française d'Attelage ou club pratiquant l'attelage, vous pouvez aussi vous mettre en lien avec une association de meneurs. Seules obligations pour les attelages que vous accueillerez : que les chevaux et poneys soient identifiés, à jour de leurs vaccins et que le meneur dispose d'une assurance en responsabilité civile.

Une fois que vous avez déterminé le type et le format (journée, après-midi, en continu, à horaires fixes...) de votre manifestation, inscrivez-la auprès de FFE Tourisme pour qu'elle soit valorisée sur la carte de France des événements JNAL, avec lieu, horaires, contact et description de l'activité que vous proposez.

Vous bénéficierez ainsi d'un kit de communication gracieusement envoyé par la FFE-CNTE pour promouvoir votre animation et mettre en avant votre club.

Retrouvez dans *La Ref 197* de février les conseils pour communiquer autour de votre manifestation JNAL!

En savoir plus

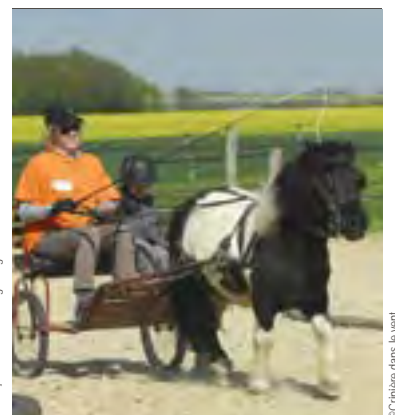
Le kit JNAL comporte :

- Communiqué de presse type
- Affiches avec réserve pour personnalisation
- Autocollants

Retrouvez toutes les informations à la rubrique *Événements de FFE Tourisme*.



©Francois Durand / Attelage Magazine



©Crinière dans le vent

SALON DESTINATIONS NATURE

LA FFE SERA PRÉSENTE AU SALON DESTINATIONS NATURE, DÉDIÉ AUX LOISIRS SPORTIFS DE PLEIN AIR, DU 15 AU 18 MARS AU PARC DES EXPOSITIONS DE PARIS PORTE DE VERSAILLES, DANS LE CADRE DU SALON MONDIAL DU TOURISME QUI ACCUEILLE QUELQUES 130 000 VISITEURS CHAQUE ANNÉE. PRÉSENTATION.



Achevalenfrance

Tenu en même temps et lieu que le Salon Mondial du Tourisme, Destinations Nature met à l'honneur l'itinérance douce et les activités dites « outdoor ». Présente sur un stand institutionnel où elle mettra en avant l'offre de tourisme équestre, la FFE animera aussi un Poney-Club éphémère.

Elle y mettra en avant l'offre d'équitation de pleine nature de ses clubs et associations adhérents ainsi que les itinéraires équestres développés par ses Comités Régionaux et Départementaux d'Équitation et de Tourisme Équestre.

Animations Poney-Nature

L'équitation est l'activité sportive et de loisir pour tous par excellence. C'est ce que la FFE prouvera lors des animations Poney-Nature organisées sur le Poney-Club éphémère, pour le plus grand plaisir de tous, et en particulier des enfants.

Plus que n'importe quel autre sport, l'équitation permet aux enfants de s'épanouir pleinement et assure aux plus grands un bien-être physique et moral, en harmonie avec l'animal et la nature.

Les visiteurs pourront découvrir le site achevalenfrance.com pour prolonger l'expérience de façon plus régulière ou à l'occasion de séjours. Chacun pourra trouver la solution qui lui convient pour pratiquer une activité équestre un après-midi, une journée ou une semaine. Sera mise en avant la démarche qualité menée par la FFE, à savoir: un accueil organisé et attentif, des structures d'activités adaptées, des poneys et chevaux bien traités, des intervenants qualifiés et diplômés, un projet pédagogique personnalisé, une prise en compte professionnelle de la sécurité. Les adhérents FFE proposant stages poney, stages cheval, promenades - randonnées et séjours sur achevalenfrance.com bénéficieront ainsi d'une formidable vitrine.

Offre de tourisme équestre

La FFE assurera aussi la promotion de toute l'offre de tourisme équestre : itinéraires équestres, randonnées thématiques, gîtes d'étape équestres...

Les labels Grand itinéraire équestre, Centre de Tourisme Équestre, Cheval Etape, Ecole Française d'Attelage seront également mis en avant.

Geocheval

Une table tactile permettra, en plus de trouver son produit équestre sur achevalenfrance.com, de consulter la carte interactive des itinéraires équestres qualifiés valorisés sur GeoCheval.

Les visiteurs trouveront sur cette plateforme, indispensable à la préparation des randonnées équestres, le tracé des itinéraires et leurs informations techniques: durée du circuit, revêtement de la route, accessibilité aux cavaliers et attelages mais aussi localisation des points d'intérêt touristique et équestre.

Toutes ces actions sont régulièrement promues dans les newsletters Presse et Grand public du Salon Destinations Nature. Une belle mise en avant pour l'équitation et le tourisme équestre!

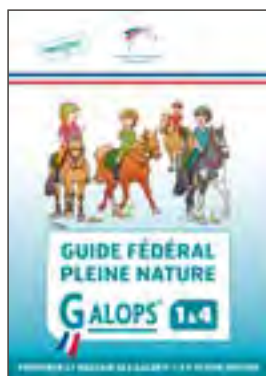
DESTINATION NATURE PAR EXCELLENCE, L'EQUITATION SERA PRESENTEE PAR LA FFE AU SALON DESTINATIONS NATURE DU 15 AU 18 MARS A LA PORTE DE VERSAILLES AVEC UN STAND ET UN PONEY-CLUB EPHEMERE.

Promotion

Cheval Nature et *l'Annuaire des établissements labellisés FFE* seront distribués sur le Salon.

LE LEVIER DE L'OFFRE PLEINE NATURE

L'OFFRE NATURE EST LE PRINCIPAL LEVIER DE CONQUÊTE DE TOUS LES PUBLICS : NÉOPHYTES, CONFIRMÉS, GROUPES... LE NOUVEAU GUIDE FÉDÉRAL PLEINE NATURE GALOPS® 1 À 4 OFFRE DE MULTIPLES PISTES POUR ACTIVER CETTE DYNAMIQUE DE CROISSANCE. GROS PLAN SUR VOTRE BOÎTE À OUTILS PÉDAGOGIQUE NATURE.



Multiples usages

Le *Guide* a plusieurs utilisations possibles. Il permet la formation initiale des cavaliers dans un contexte qui inclut l'équitation d'extérieur. Il développe le programme du *Permis Cheval* et permet de proposer à ses cavaliers confirmés une qualification supplémentaire Pleine Nature. Ses chapitres de connaissances générales sont des supports de grand intérêt pour l'accueil de tous les types de groupes, écoles, personnes en situation de handicap ou d'insertion, personnes âgées... De plus, il est très complémentaire du *Guide Fédéral TREC* dans sa partie Pratique équestre, parce qu'il explique comment réussir les franchissements délicats.

Enfin, il offre des chapitres récapitulants les connaissances techniques de base utiles en extérieur qui permettent à chaque animateur, à chaque enseignant,

même si son parcours de formation n'a pas inclus la pleine nature, d'optimiser sa boîte à outils pédagogique Nature.

Un Guide très complet

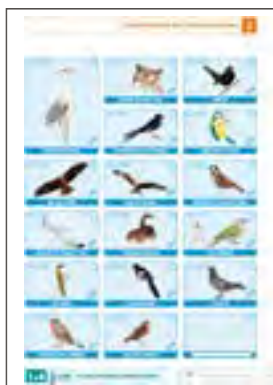
En cours d'impression, le *Guide* est disponible à la Boutique FFE. Il traite les parties spécifiques des Galops® 1 à 4 de cavalier qui s'ajoutent aux parties communes à tous les Galops®. Il comporte 7 chapitres. Les *Règles de prudence et de sécurité* rappellent les conditions de circulation des chevaux en extérieur. La *Connaissance de l'environnement* comporte les fiches illustrées de dessins permettant de reconnaître les paysages, la flore et la faune. Le chapitre *Topographie et orientation* explique comment s'orienter et suivre un itinéraire. La partie *S'occuper du cheval et de son matériel* développe l'équipement, le matelotage et la gestion

du cheval avant le départ, à la pause, à l'étape et à l'arrivée. Les chapitres de *Pratique à pied et à cheval* insistent sur les franchissements spécifiques que l'on peut rencontrer en extérieur. Enfin, le chapitre *Passer ses Galops® 1 à 4 de Pleine Nature* comporte les grilles d'auto-évaluation pour les *Galops® 1 à 4* et pour le *Permis Cheval*.

Initiation

Inscrire l'équitation d'extérieur dans le programme de formation initial du cavalier permet de répondre à son attente dès le début de la pratique. Mener en main au pas dans des dispositifs type slalom, bordures maraîchères, couloirs en L ou en Z... permet d'apprendre au cavalier à établir une relation de confiance avec sa monture.

Le sensibiliser à l'orientation, à l'environnement, le faire circuler au pas en groupe, permettent de



focaliser son attention sur un objectif extérieur qui contribue à le mettre en confiance.

Pour faciliter la progression des apprentissages, des encadrés **Au Programme**, précisent dans chaque chapitre ce qui est du niveau de chaque Galop®, 1, 2, 3 ou 4 et ce qui est au programme du **Permis Cheval**.

Permis Cheval

Le **Permis Cheval** est l'outil idéal pour apporter aux cavaliers confirmés le complément de compétences et de connaissances qui leur permettra une meilleure sécurité et davantage d'autonomie en extérieur. Il est, par exemple, possible de proposer à ses cavaliers titulaires d'un Galop® 4 à 7 de cavalier un projet Pleine Nature. Cela peut commencer par un stage de formation à la Pleine Nature débouchant sur une randonnée accompagnée d'une demi-journée pour acquérir les bons réflexes. Ensuite, on peut prévoir une journée d'évaluation fondée sur la grille d'auto-évaluation qui figure dans le **Guide** page 88. Le club peut instaurer cette formation en préalable avant de louer un cheval à un cavalier qui veut partir en extérieur en petit groupe sans accompagnant.

Objectif TREC

Le TREC s'appuie sur les techniques de randonnée équestre pour les proposer en compétition. Très logiquement, on les retrouve dans l'évaluation des Galops® de Pleine Nature. Les chapitres de Pratique équestre du **Guide** facilitent l'initiation à la compétition de TREC, en détaillant notamment les bonnes manières de franchir les différentes familles de dispositifs : choix d'allures, précision, sautants...

Activités pour les groupes

Le **Guide** offre un support à tout un panel d'activités idéales pour des ateliers au club qui peuvent être conduits en petits groupes par les accompagnants, car ne nécessitant pas de monter à cheval. Cela peut aller d'une séance d'apprentissage des gestes conventionnels pour passer des messages, à un atelier réalisation de nœuds ou petites réparations, en passant par la découverte à pied de l'environnement ou de l'orientation.

Découverte de l'environnement

Sujet de découverte idéal, à pied comme à cheval, le **Guide** offre des thèmes de séance multiples pour petits et grands. Quelques exemples.

- Réaliser un herbier grâce aux fiches flore des pages 22 à 34.
- Identifier les plantes alimentaires pour le cheval grâce à la page 23.
- Identifier les arbres grâce aux clés de détermination et aux fiches figurant pages 28 à 32.
- Identifier les traces laissées par les mammifères grâce aux clés de détermination des pages 36 à 38.
- Identifier, les champignons, les fleurs, les insectes, les oiseaux...

Apprentissage de l'orientation

Le chapitre comporte des éléments de connaissance qui figurent dans les programmes scolaires et qui peuvent donner lieu à des séances pratiques pilotées par le maître. Exemples.

- Trouver le Nord.
- Identifier les points cardinaux.
- Lire une carte.
- Suivre un parcours d'orienta-

tion à pied ou en menant un poney en main.

- Réaliser un road-book.
- Utiliser une boussole...

Objectifs de séances

Pour chaque niveau, des objectifs de séances sont proposés à la fin du **Guide** dans 8 domaines :

- La connaissance de l'animal cheval et sa manipulation en main.
- L'amélioration de la stabilité, de l'orientation et du fonctionnement du corps du cavalier assis dans la selle ou en équilibre sur ses étriers.
- L'amélioration de la conduite du cheval avec la capacité pour le cavalier à respecter un tracé précis.
- L'amélioration du contrôle des allures et de la vitesse et le choix d'une vitesse adaptée à chaque situation.
- Le franchissement de dispositifs comme obstacles, barrières, fossés....
- L'orientation.
- La connaissance du milieu.
- La réalisation du parcours type pour chaque Galop®.

Ils permettent de construire des séances, des journées, des stages, autour d'un ou plusieurs objectifs bien identifiés dont le **Guide** traite les compétences et les connaissances à acquérir.

Faire le point

Le **Guide** compte enfin des fiches d'auto-évaluation pour les cavaliers. Cela leur permet de faire le point sur ce qu'ils savent et sur ce qu'il leur reste à apprendre.

Ils comportent aussi des grilles d'évaluation qui détaillent des soins spécifiques et une séance type à pied et à cheval pour que l'enseignant puisse évaluer facilement tous les points au programme.

LE NOUVEAU GUIDE EST L'OUTIL IDÉAL POUR RÉPONDRE À L'ASPIRATION NATURE.

BOUTIQUE.FFE.COM

	ATTENTION Bras levés. Mains ouvertes flex.
	EN AVANT Bras tendus. mouvement vers l'avant.
	PARTIR AU TROT Bras levés. Poing fermés. mouvement vertical de bas en haut.
	AU GALOP Mouvement tournant du bras au-dessus de la tête.
	RALENTIR Bras et main tendus sur le côté. Mouvement négatif de haut en bas.
	ARRÊTER Bras et main flex tendus sur le côté.
	PAR DEUX PAR TROIS, ETC. Bras levés. Les doigts indiquent le nombre de cavaliers de front.
	EN FOURRAGEURS Au botta à botta. Mouvement de balayage latéral.

TRADUCTION DES GUIDES GALOPS®

VECTEURS DU RAYONNEMENT INTERNATIONAL DU MODÈLE DE CLUB À LA FRANÇAISE, LES GUIDES FÉDÉRAUX DES GALOPS® SONT DÉSORMAIS DISPONIBLES EN LIGNE DANS PLUSIEURS LANGUES AU FORMAT EBOOK. PRÉSENTATION.



©Collection

Pascale Audonnet, chargée de mission FFE, remet les 5 Guides Galops® en espagnol au président de la Fédération colombienne

tion des Guides Fédéraux des Galops®. Outils pédagogiques indispensables pour la progression du cavalier, ils sont très demandés par nos amis étrangers parce que ce sont des supports uniques permettant de donner à la fois une ouverture sur tout ce qui fait l'homme/ la femme de cheval et une approche technique qui oriente vers une équitation en harmonie avec le cheval.

Traductions en ligne

Partenariats

Depuis plusieurs années, la FFE noue des accords internationaux avec des Fédérations équestres en les accompagnant dans leur développement sur la base du modèle français, à savoir le poney et le cheval partagés, les cours collectifs et un plan de formation bien identifié des cavaliers et des enseignants. Il faut en effet savoir que dans la plupart des pays le système est celui de la leçon individuelle sur un cheval qu'il faut acheter, sans repères de parcours de formation, ni du cavalier, ni de son enseignant.

Chine, Colombie, Tchèque, Turquie

A ce jour, la FFE a signé 4 conventions majeures avec la Chine, la Colombie, la République Tchèque, et la Turquie. Celles-ci visent à encadrer la formation des cavaliers et celle des enseignants. Cela se traduit par des formations régulières assurées par des experts fédéraux dans ces pays et par l'accompagnement des fédérations dans la mise en place d'un plan de formation du cavalier fondé sur le modèle proposé dans les clubs FFE par les Galops® fédéraux. Dans le cadre de ces partenariats internationaux, la FFE a entrepris la traduc-

Les Chinois ont été les premiers à traduire les *Guides Galops® Poneys et 1 à 4*. Depuis le début de l'année 2018, les traductions en espagnol ont été finalisées. Elles sont désormais disponibles sur les applications Apple Store et Google Play de la FFE. D'ici quelques semaines seront également en vente en version ebook les Guides en chinois. Les traductions en anglais, en tchèque et en turc sont en cours. A suivre celle des *Guides Fédéraux Galops® 1 à 4 de Pleine Nature*.

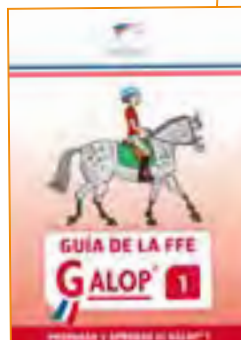
Hélène d'Aumale, chargée de mission FFE aux Affaires internationales



En tchèque



En chinois

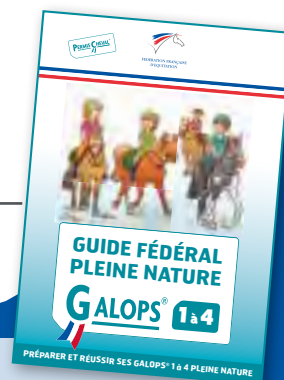


En espagnol : cliquez sur les couvertures pour accéder à la boutique en ligne.

vos guides fédéraux

Objectif GALOP®

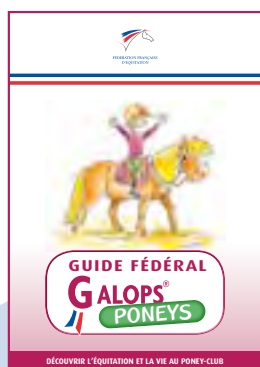
Les Galops® fédéraux proposent au cavalier et à l'enseignant un programme de formation structuré. Les Guides Galops® accompagnent le cavalier et son enseignant dans le parcours de formation qui permet de devenir cavalier et homme ou femme de cheval accompli(e).



LES 7 CHAPITRES :

- ▶ Règles de prudence et de sécurité
- ▶ Connaissance de l'environnement
- ▶ Topographie et orientation
- ▶ S'occuper du cheval et de son matériel
- ▶ Pratique équestre à pied
- ▶ Pratique équestre à cheval
- ▶ Passer ses Galops® 1 à 4 de Pleine Nature

Spécial **ÉQUITATION D'EXTÉRIEUR**



LES 6 CHAPITRES :

- ▶ Poney de Bronze
- ▶ Poney d'Argent
- ▶ Poney d'Or
- ▶ Galop® de Bronze
- ▶ Galop® d'Argent
- ▶ Galop® d'Or

Spécial **ENFANTS**



LES 6 CHAPITRES :

- ▶ Connaissances générales
- ▶ Connaissance du cheval
- ▶ S'occuper du cheval
- ▶ Pratique équestre à pied
- ▶ Pratique équestre à cheval
- ▶ Passer son Galop®

Avec le **PERMIS CHEVAL®** dans le Galop® 4

collection disciplines

Les Guides fédéraux des disciplines et des activités s'adressent aux cavaliers et aux enseignants qui veulent découvrir une spécialité ou se perfectionner. Ils comportent des outils utiles pour s'approprier facilement l'activité.

LES 5 CHAPITRES :

- ▶ Présentation
- ▶ Débuter l'activité
- ▶ Participer à des compétitions
- ▶ Organiser des compétitions
- ▶ Participer à l'encadrement

Avec des fiches séances



Voir **ffe.com**

Boutique en ligne
pour passer vos commandes.

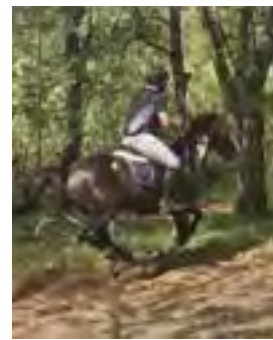


BPJEPS À LA RÉUNION

LA RÉUNION A FORMÉ SUR PLACE 12 ÉLÈVES-MONITEURS, GRÂCE À L'ACTION DU CRE AVEC LE CREPS ET LA FFE, CE QUI ASSOIT LA STRATÉGIE DE DÉVELOPPEMENT DE L'ÉQUITATION ET DU TOURISME ÉQUESTRE SUR L'ÎLE. LE POINT.



©FFEFT Melikian



Promotion 2017

En Tourisme Equestre

- Camille Rieder Bigot, co-gérante des Ecuries des Alizés à l'Etang Salé
- Marion Wignolle, embauchée aux Ecuries Eldorado à l'Etang Salé
- Alexia Sulpice, embauchée sur deux structures, Les écuries de la Savane et au Club Hippique de l'Hermitage à St-Gilles-les-bains
- Elsa Perrussot, embauchée à L'île aux Poneys à l'Hermitage
- Bryan Moussa, embauché aux Ecuries des Alizés à l'Etang Salé

En Equitation

- Pierre Navarro, gérant du Club Hippique de l'Hermitage à l'Hermitage
- Antoine Pernollet, gérant de Equirun à Etang Salé
- Judex Thermea, gérant des Ecuries Thermea à Ravine Creuse
- Claire Metzinger, gérante de Poneys Marmailles à la Ravine des Cabris
- Gerry Doro, gérant des Ecuries du Mon Repos à St-Pierre
- Philippe Gaillard, CDD aux Ecuries du Centaure à St-Gilles-les-Hauts
- Marie de Indray, CDI, Les Cavaliers de Capitoro (Corse)

La formation

Le besoin de formation était grand. La dernière formation d'un BP JEPS sur l'île de La Réunion datait de 2009. Grâce à un accord entre le CREPS et le CRE, une formation BP JEPS s'est déroulée de janvier à novembre en 2017, avec une session d'examen les 22 et 23 novembre à Etang-Salé et une validation définitive le 6 février.

Les demandes d'intégration ont été nombreuses. 15 dossiers élèves titulaires du Galop® 7 ont été sélectionnés pour des contrats en alternance. Coordonnée par Thierry Marcilly du CREPS, la formation d'environ 1 500 heures s'est effectuée tout au long de l'année, à la fois au CREPS et en centre équestre. 5 formateurs locaux titulaires d'un BE1 ou 2 sont intervenus durant l'année et deux cadres techniques de la FFE, Thierry Maurouard et Tania Melikian, se sont spécialement déplacés pour la formation et les examens.

Les candidats

La réussite a été au rendez-vous, sauf pour 2 élèves arrêtés pour

des causes de blessure ne leur permettant pas de passer certaines épreuves.

Pour Thierry Marcilly, « tous les élèves ont été fortement investis et le niveau équestre était bon. »

En outre, si dans certaines formations, l'on peut toujours avoir un doute sur l'après, en l'espèce les élèves formés sont aujourd'hui tous recrutés par des centres équestres, ce qui démontre le dynamisme de la filière et valide la mise en œuvre de la formation par le CRE.

Pour Tania Melikian, CTN formation, « Dans l'ensemble j'ai trouvé un très bon niveau technique. La grande majorité sont des compétiteurs en CSO et des hommes/femmes de cheval. Malgré quelques tensions normales de fin de formation et de stress de l'examen, leur motivation et leur implication étaient réellement très positives. L'idée est d'harmoniser les niveaux et d'avoir une reconnaissance des compétences déjà acquises. Il est important que leur formation soit de la plus grande qualité.

En équitation, sur l'ensemble du territoire, 80% des personnes

nouvellement diplômées trouvent un emploi à la fin de leur cursus de formation. Rares sont les filières avec un tel résultat. »

Quant à Thierry Maurouard, entraîneur national TREC, il s'est consacré plus spécialement à la formation en pédagogie et en tourisme équestre, préparant notamment les candidats au PTV.

Les perspectives

Sur une île où le prix des chevaux et des matières premières est un frein, il est important de trouver des solutions pour que les formations se fassent sur place, sans les frais du voyage et du séjour en métropole. Carole Payet, la dynamique présidente du CRE, et François Emery, membre du Comité Fédéral en charge de l'Outre-Mer, y veillent.

Si aucune date n'est encore arrêtée pour une nouvelle formation de ce niveau, un DE de niveau 3 plus axé sur de l'entraînement est à l'étude.

– Avec *Hipik* et Tania Melikian

JOURNÉES FÉDÉRALES ENSEIGNANTS

LA PREMIÈRE VAGUE DES JOURNÉES FÉDÉRALES DES ENSEIGNANTS QUI S'EST ACHEVÉE FIN NOVEMBRE A CONNU UN FRANC SUCCÈS. LA SECONDE SE DÉROULERA AU PRINTEMPS. PREMIER BILAN DE CETTE TOURNÉE SANS PRÉCÉDENT AU PROFIT DES ENSEIGNANTS DES CENTRES ÉQUESTRES ET PONEYS-CLUBS DE FRANCE.



© FFE

Proximité

Créée à l'initiative de la FFE et mise en œuvre avec la collaboration des CRE, cette opération est destinée aux enseignants et animateurs des régions avec un concept simple et efficace : aller au plus près des enseignants et leur proposer une journée de formation et d'échanges sur la pédagogie entièrement gratuite ainsi que des outils concrets pour continuer à alimenter leur réflexion. Pour la première édition, la FFE s'est tournée vers Michel Robert, cavalier et pédagogue reconnu internationalement, et Véronique Bartin, spécialiste du fonctionnement du cavalier au travers de la méthode Alexander.

L'ensemble des dirigeants de club et les enseignants ayant enregistré leur diplôme sur leur licence et ayant renseigné une adresse mail valide ont été destinataires

d'une invitation personnalisée pour s'inscrire. L'information a par ailleurs été largement publiée sur les différents sites et supports de communication de la FFE et relayée par les régions.

Programme

La formation a pu se dérouler dans des conditions optimales grâce à la contribution enthousiaste de chacun des sites d'accueil qui ont tous mis les petits plats dans les grands.

Au programme, une formation 100% pédagogie organisée autour d'interventions en conférence et de démonstrations pratiques. Une place importante a également été donnée aux échanges et aux témoignages des participants qui ont démontré un vif intérêt pour les thèmes abordés. A l'issue de ces journées les participants se

sont vu remettre un pack pédagogique comprenant notamment différents Guides fédéraux ainsi qu'un accès de 6 mois au site « Horse Academy » offert par la FFE permettant d'approfondir dans la durée les concepts présentés.

Enquête satisfaction

La FFE a adressé par mail à chaque participant les supports de présentation de la journée ainsi qu'un questionnaire de satisfaction. Les motivations les plus souvent mises en avant sont pour 91 % Progresser dans ma pédagogie / 89 % dans ma technique / 87 % Trouver de nouvelles idées / 86 % Rencontrer et échanger avec l'intervenant / 85 % Confirmer ce que je fais au quotidien.

Les commentaires montrent un vif succès de la formule et des retours très positifs avec beaucoup de remerciements enthousiastes.

En ligne

Tous les contenus sont en ligne sur une *playlist de la chaîne Youtube FFE*.

Les étapes

2017

CE de Picardie
Amiens- Boves (80)
Haras de Jardy
Marnes la Cocquette (92)
Parc du cheval de
Chazey sur Ain (01)
Pôle Hippique de
Lorraine Rosières
aux Salines (54)
Club Hippique Niortais
Niort(79)
Club Hippique de
Pibrac (31)

2018

16 avril Haras du Pin (61)
26 mars Avignon (84)

En chiffres

- 1 500 enseignants participants
- 97 % de satisfaction globale sur 6 journées, 100 % sur les 4 dernières
- 94 % des participants plébiscitent l'utilité de la journée pour leur métier d'enseignant

STAGES ENSEIGNANTS AU PARC



Marketing

JEUDI 8 ET VENDREDI 9 FEVRIER
Élaborer le plan de développement de son établissement, piloter et construire son business plan

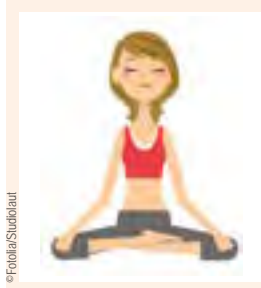
Avec Joaquim Gonzalez, formateur chef d'entreprise, conseiller en entreprise, formateur en management opérationnel d'équipe, management stratégique, vente, négociation...



Marketing

JEUDI 15 ET VENDREDI 16 MARS
Concevoir, piloter le plan d'action commercial et optimiser la relation client pour mieux vendre

Avec Joaquim Gonzalez, formateur chef d'entreprise, conseiller en entreprise, formateur en management opérationnel d'équipe, management stratégique, vente, négociation...



Préparation mentale

LUNDI 26 ET MARDI 27 MARS
Module Perfectionnement

Avec Jean-Pascal Cabrera, préparateur mental des équipes de France de Voltige, professeur d'EPS, sophrologue, membre de la société française de sophrologie, formateur agréé en préparation mentale, spécialisé dans le sport de haut niveau.



Management

JEUDI 5 ET VENDREDI 6 AVRIL
Maîtriser les fondamentaux du management pour améliorer les performances et la motivation de son équipe

Avec Joaquim Gonzalez, formateur chef d'entreprise, conseiller en entreprise, formateur en management opérationnel d'équipe, management stratégique, vente, négociation...

Pratique

Lieu : Parc Equestre Fédéral de Lamotte

Hébergement : sur place en pension complète.

Financement : possibilité de prise en charge FAFSEA / VIVEA / AGEFICE



En savoir plus

ffe.com/Espace_enseignants/Formation_professionnelle

Contact : FFE Formation / emmanuele.chevalier@ffe.com / 02 54 94 46 00



SÉMINAIRE FÉDÉRAL FORMATEURS ATE

LE SÉMINAIRE FÉDÉRAL DES FORMATEURS ET ACCOMPAGNATEURS DE TOURISME ÉQUESTRE SE TIENDRA LES 19 ET 20 MARS 2018 AU PARC ÉQUESTRES FÉDÉRAL DE LAMOTTE.



Lors de ce séminaire l'ensemble des participants pourront prendre part aux travaux, entre séances plénières, table rondes et moment d'échanges de pratique avec d'autres formateurs.

Inscrivez-vous en ligne dès maintenant à ce rassemblement convivial qui vous permettra de mettre à jour vos connaissances et d'échanger avec vos pairs !

Programme prévisionnel

- Projet formation professionnelle en lien avec le tourisme équestre
- Présentation GeoCheval
- Points juridiques
- Procédures suivi formation
- Panorama des financements de la formation professionnelle

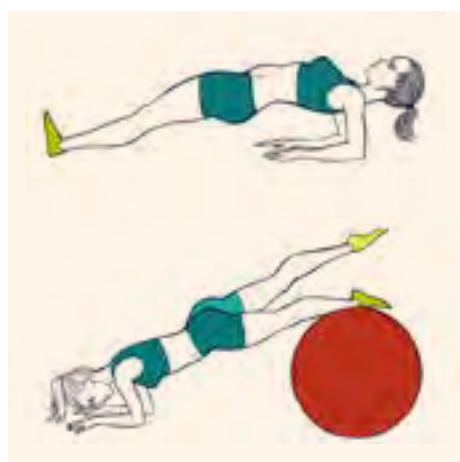
Pratique

La FFE prend en charge les frais d'inscription et de restauration. Elle propose plusieurs formules d'hébergement. Contact : seminaires@ffe.com.

ENTRETIEN PHYSIQUE DU CAVALIER

L'ÉQUITATION EST UN SPORT EXIGEANT POUR LE CHEVAL MAIS AUSSI POUR LE CAVALIER. L'ESPACE SANTÉ MIS AU POINT PAR LA COMMISSION MÉDICALE FFE COMPORTE UNE RUBRIQUE PRÉPARATION SPORTIVE.

ATOUS DE LA PRÉPARATION PHYSIQUE DU CAVALIER ET CONSEILS DE MISE EN PRATIQUE.



Pourquoi?

Qui n'a jamais terminé une randonnée, une reprise, un parcours ou un cross en étant plus fatigué que son cheval? Or, le cavalier doit avant tout être en bonne condition physique afin d'entraîner sa monture. A ce titre, la préparation physique est fortement recommandée, à la fois parce qu'elle est un facteur de performance et parce qu'elle a l'avantage de limiter les risques de traumatisme.

La préparation physique est au cavalier ce que le travail sur le plat est au cheval. Les raisons qui doivent pousser le cavalier à optimiser sa condition physique sont nombreuses: rechercher son propre bien-être et celui de son cheval, adapter son attitude à cheval afin de permettre une meilleure locomotion de sa monture et diminuer les risques de blessure et de chute.

Comment?

Le cavalier peut optimiser sa condition physique par plusieurs moyens: les échauffements, les renforcements musculaires et les étirements. Afin de guider les cavaliers dans leur préparation physique, la Commission médicale propose, via l'Espace Santé, de nombreux exercices expliqués et illustrés par des dessins et des vidéos. Des séances type sont même proposées, avec différents niveaux de difficulté. Le cavalier peut également compléter sa condition physique grâce à la pratique d'autres activités sportives: marche, course à pied, natation, vélo...

Quand?

La préparation physique peut

s'effectuer à tout moment, dès lors qu'elle s'inscrit dans une démarche consciente et orientée du cavalier.

Un temps spécifique peut lui être consacré, mais elle peut également se réaliser régulièrement à l'occasion de la pratique habituelle:

- dès la phase de pansage, en exagérant les mouvements du corps lorsqu'on passe la brosse sur le corps et les membres de sa monture,
- pendant la détente, en profitant des phases d'allure au pas pour exécuter des exercices d'échauffement à cheval,
- après la séance, en pensant à respirer amplement et à maintenir le gainage au niveau abdominal lorsqu'on va ranger son matériel dans la sellerie.

En savoir plus

Espace Santé FFE, rubrique *Préparation physique*. Site de l'IFCE, rubrique *La santé du cavalier*.

JUMPING
INTERNATIONAL
CSI 5*

SAUT
HERMÈS
AU
GRAND
PALAIS

16-17-18
MARS 2018

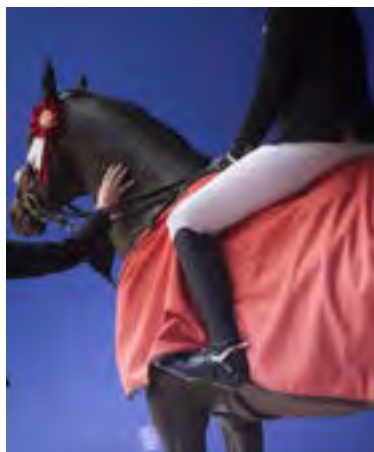
SAUTHERMES.COM #SAUTHERMES

MAIRIE DE PARIS 



SAUT HERMÈS AU GRAND PALAIS

LA 9^E ÉDITION DU SAUT HERMÈS SE TIENDRA DU 16 AU 18 MARS 2018 AU GRAND PALAIS. UN RENDEZ-VOUS PRESTIGIEUX DU CALENDRIER INTERNATIONAL À NE PAS MANQUER. PRÉSENTATION.



© Mathieu Raiffard

Saut Hermès au Grand Palais

Conçu lors de l'Exposition universelle de 1900 pour accueillir des épreuves hippiques, le Grand Palais retrouve avec le Saut Hermès sa vocation première : faire venir le cheval au cœur de Paris.

Organisatrice de ces rencontres depuis 2010, la maison Hermès invite les meilleurs cavaliers mondiaux en mars prochain sous la nef du Grand Palais afin de disputer les 10 épreuves du Saut Hermès.

Excellence sportive

Née de la volonté de la maison Hermès, sellier-harnacheur depuis 1837, cette compétition de haut niveau, labellisée CSI 5* par la Fédération Équestre Internationale, offre à son public le privilège de voir l'élite mondiale du saut d'obstacles évoluer au cœur de la capitale.

L'épreuve du Saut Hermès aura lieu le samedi 17 mars et l'épreuve

reine, le Grand Prix Hermès, le dimanche 18 mars. Ce critérium parisien se singularise aussi par l'épreuve des Talents Hermès, qui distingue les espoirs du jumping international. Ce concours dévoile les prouesses de cavaliers âgés de moins de 25 ans, parrainés par un cavalier engagé dans le CSI 5*.

Une nocturne aura lieu le samedi 17 mars à 19h. Les spectateurs auront l'occasion de découvrir le prix du 24 Faubourg CSI 5*.

Journée FFE

Le vendredi 16 mars, la journée d'ouverture du Saut Hermès au Grand Palais sera rythmée par trois grandes épreuves : le Prix du Grand Palais, les Talents Hermès, CSI moins de 25 ans, et enfin le Prix Hermès Sellier.

Pour la 9^e année consécutive, Hermès et la FFE invitent les clubs et les licenciés FFE à assister à cette journée. Les invitations, sous forme d'e-tickets, sont à retirer via le site www.ffe.com, dans l'espace *Vous*

êtes cavalier, aller sur *Saut Hermès* puis cliquer sur *Réserver vos places*, ou sur le site sauthermes.com. L'inscription se fait via le N° de licence et le code SIF pour les licenciés et via les identifiants FFE pour les clubs. Chaque licencié de 16 ans et moins aura la possibilité de télécharger un second e-ticket valable pour un accompagnant de son choix.

Dans la limite des places disponibles à partir de mi-février 2018.

Autour du concours

Chaque jour, 4 000 spectateurs pourront profiter d'un moment exceptionnel en découvrant un spectacle équestre inédit intitulé *Récréation*, chorégraphie de Bartabas pour l'Académie équestre nationale du domaine de Versailles.

Les galeries du Grand Palais accueilleront différentes animations : une librairie spécialisée, un studio photo, et de nombreuses activités autour du cheval.

Programme

Ouverture le vendredi à 11 heures, le samedi à 9h30 et le dimanche à 9h. Nocturne le samedi à 19h.

Spectacle le vendredi à 18h15, le samedi à 16h45 et à 22h30 et le dimanche à 13h35.

Épreuves du Saut Hermès le samedi à 15h, et du Grand Prix Hermès le dimanche à 15h30.

www.sauthermes.com

FINALE COUPE DU MONDE LONGINES FEI DE SAUT D'OBSTACLES: LES CHANCES TRICOLORES



ET SI, 14 ANS APRÈS BRUNO BROUCOSAULT, UN CAVALIER TRICOLERE MONTAIT SUR LA PLUS HAUTE MARCHÉ DU PODIUM DE LA LONGINES FEI WORLD CUP™ JUMPING FINAL, DU 11 AU 15 AVRIL À L'ACCORHOTELS ARENA DE PARIS? ILS PEUVENT ÊTRE NOMBREUX À DÉFENDRE LES CHANCES TRICOLORES!



Les 40 meilleurs cavaliers au monde sont attendus à Paris après une saison de qualification passionnante! Et parmi eux, peut-être 5 Français.

Kevin Staut

Largement qualifié pour la Finale parisienne, Kevin aime ce circuit indoor, et le fait savoir: «Je suis fou de ce circuit, de cette épreuve: pour moi, c'est cela le vrai sport. Ce sont des ambiances qui nous permettent de nous surpasser. J'avais été septième lors de ma première Finale, puis sixième, puis cinquième, puis troisième, mais la progression s'est arrêtée là. Cela ne m'empêche pas d'y retourner avec la même envie, chaque fois que je me qualifie pour la Finale. Nous sommes un maximum de Français qui cherchons à nous qualifier; c'est très important d'avoir cette Finale à Paris».

Roger-Yves Bost

Deuxième cavalier tricolore au

classement provisoire après Zürich, 9e de la ranking, Bost est également assuré d'être de la partie! Vainqueur de l'étape madrilène en novembre, associé à *Sydney Une Prince*Treize*. En 1995, le Francilien s'était imposé, face à son public, dans la Coupe du monde de Bercy, en selle sur *Souviens-Toi III Equus*, dans un barrage resté dans les annales!

Simon Delestre

A peine plus loin dans le classement provisoire Longines FEI de la ligue d'Europe de l'Ouest, Simon pointe à la 14e place. Quelques points supplémentaires à Bordeaux et/ou Göteborg ne seraient pas de trop s'il souhaite un ticket d'entrée pour l'AccorHotels Arena.

Julien Epailard?

Tout comme Simon, Julien Epailard pointe à une honorable place après

11 étapes et une victoire à Londres qui le classe pour l'instant parmi les 18 de la ligue qui pourront fouler la piste de l'AccorHotels Arena. Mais quelques points supplémentaires permettraient de conforter une position qui peut être menacée par quelques challengers.

ou même... Eric Navet?

C'est une légende tricolore des sports équestres qui pourrait bien faire son retour: Eric Navet! Au classement provisoire de la sous-ligue « Côte Ouest-américaine », le champion du monde 1990 pointe à la 2e place. En mars dernier, dans *Le Parisien*, Eric confiait son envie de retrouver une piste, celle de l'AccorHotels Arena, qui lui a laissé tant de bons souvenirs. Rendez-vous en avril?

En dressage, dont la Finale de la Coupe du monde FEI se courra également du 11 au 15 avril à l'AccorHotels Arena, la France n'a pas encore qualifié de couple.

Tarif licencié

La billetterie est ouverte et propose des packages accessibles à tous avec un tarif préférentiel pour les licenciés de la FFE.

www.feeworldcupfinals-paris.com et www.accorhotelsarena.com

OBJECTIF TRYON

DU 11 AU 23 SEPTEMBRE 2018, LES ÉQUIPES DE FRANCE ONT RENDEZ-VOUS À TRYON EN CAROLINE DU NORD, SUR LA CÔTE EST DES ÉTATS-UNIS, POUR LES JEUX ÉQUESTRES MONDIAUX ORGANISÉS SOUS L'ÉGIDE DE LA FÉDÉRATION ÉQUESTRE INTERNATIONALE.

8 disciplines

Avec 8 disciplines au programme, la Fédération Française d'Équitation enverra outre-Atlantique une importante délégation de 50 chevaux et 150 personnes : cavaliers, cavaliers, grooms, staff.

Organisés tous les quatre ans, les Jeux équestres mondiaux constituent l'un des événements équestres sportifs les plus importants. Les JEM sont la seule compétition à réunir les 8 disciplines FEI que sont : l'attelage, le concours complet, le dressage, l'endurance, le paradressage, le reining, le saut d'obstacles et la voltige. Cursus en 2014 en France à Caen, ils retrouvent pour cette 8^e édition le sol américain huit ans après l'édition de Lexington.

Médailles!

Régulièrement médaillés lors des différentes éditions des JEM, champions olympiques en titre en saut d'obstacles et en concours complet, les Bleus auront à cœur de briller et d'ajouter de nouveaux podiums à leur palmarès.

La Fédération Française d'Équitation tient à toujours faire le lien entre les centres équestres et le sport de haut niveau. Les cavaliers des différentes équipes de France sont un modèle pour les

jeunes. Leurs exploits sont de véritables motivateurs pour les plus petits qui rêvent de les imiter et donnent ainsi le meilleur d'eux-mêmes, quel que soit leur niveau.

Suivre les Bleus

Afin de permettre à tous ses licenciés de vivre pleinement leur passion et d'entrer en immersion au cœur des équipes de France durant leur préparation à cette échéance majeure, la FFE lancera dès la fin du mois de février « Objectif Tryon », un magazine vidéo. Ce magazine sera visible sur la chaîne Youtube de la FFE et sur la page Facebook : FFE - Équipes de France. En parallèle, un suivi des étapes de sélection définies par la FFE sera proposé tout au long de la saison.

Qualification

Le mot de Sophie Dubourg, Directrice technique nationale : « Pour cette nouvelle grande échéance que sont les Jeux équestres mondiaux de Tryon, l'objectif n°1 sera d'obtenir notre qualification pour les JO de Tokyo en 2020 dans les quatre disciplines olympiques et paralympiques. Pour le CSO et le CCE, le but est également de gagner de nouvelles médailles. Pour le dressage, l'objectif est une 6^e place synonyme de billet

pour Tokyo. Pour toutes les disciplines confondues, nous souhaitons aujourd'hui voir à long terme et densifier l'élite. Pour cela, nous devons accompagner comme il se doit les jeunes. Et pour la voltige et l'endurance, nous voulons retrouver le leadership mondial. »



Site de Tryon 2018

Au palmarès

2014 – Caen (FRA)

END : Argent par équipe
CSO : Argent par équipe
Argent en individuel - Patrice Delaveau
VOL : Bronze par équipe
Or en individuel - Jacques Ferrari
Argent en individuel - Nicolas Andréani

2010 – Lexington (USA)

END : Argent par équipe
CSO : Argent par équipe
VOL : Bronze en individuel - Nicolas Andréani

2006 – Aix-la-Chapelle (GER)

END : Or par équipe
Argent en individuel - Virginie Atger
Bronze en individuel - Élodie Le Labourier

2002 – Jerez de la Frontera (ESP)

CCE : Argent par équipe / Or en individuel - Jean Teulère
END : Or par équipe
Bronze en individuel - Sunny Demedy
CSO : Or par équipe
Argent en individuel - Éric Navet
VOL : Or en individuel - Matthias Lang

	MARDI 11 SEP	MERCREDI 12 SEP	JEUDI 13 SEP	VENDREDI 14 SEP	SAMEDI 15 SEP	DIMANCHE 16 SEP	LUNDI 17 SEP	MARDI 18 SEP	MERCREDI 19 SEP	JEUDI 20 SEP	VENDREDI 21 SEP	SAMEDI 22 SEP	DIMANCHE 23 SEP
CEREMONIE D'OUVERTURE	Soirée												
REINING		8h30 -13h30 16h-21h Rem. Médailles	14h-16h15		18h-20h15 Rem. Médailles								
ENDURANCE		7h-20h30 Rem. Médailles	Rem. Médailles										
DRESSAGE		8h45-18h	8h45-18h Rem. Médailles	10h30-17h30 Rem. Médailles		8h30-11h40 Rem. Médailles							
CCE			9h-16h30	9h-16h30	11h-17h	15h15-17h45 Rem. Médailles							
CSO								9h-17h15	9h-17h15	13h30-16h45 Rem. Médailles			10h-13h30 Rem. Médailles
VOLTIGE								9h30-19h	9h30-20h Rem. Médailles	12h-20h Rem. Médailles		12h-20h Rem. Médailles	
PARADRESSAGE								8h30-17h30 Rem. Médailles	8h30-17h30 Rem. Médailles	9h-16h	9h-16h Rem. Médailles	9h-17h45 Rem. Médailles	
ATTELAGE											11h-16h45	11h-15h15	9h30-11h30 Rem. Médailles

ASSISES DE LA COMPÉTITION

LES ASSISES DE LA COMPÉTITION SONT UNE INITIATIVE DE LA FÉDÉRATION FRANÇAISE D'EQUITATION POUR QUE L'OFFRE SPORTIVE FÉDÉRALE SOIT EN PHASE AVEC LES ESPOIRS DES CAVALIERS, DES ORGANISATEURS, DES OFFICIELS DE COMPÉTITION ET DES CLUBS.

Invitation

Pour Serge Lecomte, « *La compétition se porte plutôt bien. C'est le bon moment pour réfléchir aux innovations permettant de lui donner un nouvel élan.* »

Nous invitons tous ses acteurs, cavaliers, organisateurs, officiels de compétition, chefs d'équipe et dirigeants pour définir ensemble le projet sportif fédéral de demain. »

Ouvertes à tous les licenciés et

clubs FFE, les Assises, lancées à Lamotte pour le Centre Val de Loire en novembre dernier, se poursuivent pendant toute la saison dans les autres régions en partenariat avec les CRE. La synthèse nationale aura lieu en novembre 2018 pour une mise en œuvre en 2019.

enquêtes et interventions d'experts ainsi que des tables rondes visant à faire émerger des propositions pour développer, simplifier et innover.

L'objectif est de rendre plus lisible la gamme des circuits proposés pour prendre en compte le nouveau schéma territorial, de trouver des moyens d'accroître le développement, de donner plus de souplesse et d'ouverture dans le respect de l'éthique sportive, tout en protégeant les moins aguerris.

Prenez date

22 février : Occitanie / Carcassonne
14-15 mai : Ile de France / Jardy lors des championnats enseignants

Au programme

Le programme comporte un état des lieux appuyé sur statistiques,

NATIONAL STYLE ET EQUITATION

APRÈS LE LANCEMENT DU *PRINTEMPS STYLE ET EQUITATION* EN 2016, LA FÉDÉRATION ORGANISE UN NOUVEL ÉVÉNEMENT HUNTER LE *NATIONAL STYLE ET EQUITATION NSE*.



Circuit Hunter

Le NSE fait partie des circuits de référence dans le domaine des sports équestres, dans le même esprit que les Grands Nationaux de CSO, Complet et Dressage. Pour cette première année, la participation et les résultats sont individuels et non par équipe comme dans les autres disciplines.

Ce circuit va permettre de mettre en avant les concours nationaux, de valoriser la discipline et les sponsors-partenaires.

6 étapes et 1 finale

Sont prévues 6 étapes plus la finale à Equitalyon. Seront retenus les 10 meilleurs de chaque niveau pour prétendre être finaliste.

Dans chacune des étapes, les épreuves seront identiques dans les niveaux, les engagements et les gains. Ce circuit est axé sur les deux meilleurs niveaux du Hunter qui sont les indices 1 et élite pour l'Equitation comme pour le Style.

Chaque organisateur programmera des épreuves complémentaires sur les autres niveaux avec des indices 4, 3, 2. Pour les sites qui possèdent plusieurs carrières, une deuxième piste sera disponible pour les épreuves Club, Poney et jeunes chevaux.

Objectif qualité

Participer à ce circuit va permettre aux cavaliers d'avoir la possibilité de suivre des compétitions de qualité, de faire progresser leurs chevaux pour les autres disciplines d'obstacle, de bénéficier de dotations intéressantes avec des cadeaux de qualité tout en étant dans l'environnement de convivialité qu'offre régulièrement cette discipline. Tous les cavaliers de Hunter pourront participer à ces concours, même s'ils ne courent pas le NSE. Ils seront assurés de :

- Courir sur un terrain de qualité,
- Avoir une bonne organisation,
- Avoir de bonnes constructions de parcours avec des obstacles spécifiques,
- Voir les meilleurs cavaliers nationaux,
- Se donner la possibilité de se préparer pour courir le NSE 2019.

Calendrier 2018	Étapes
10-11 mars	Angoulême (16)
14-15 avril	Compiègne (60)
9-10 juin	Cluny (71)
11-15 août	Royan (17)
22-23 septembre	Vichy (03)
6-7 octobre	Mâcon (71)
Entre 31 oct et 4 nov	Finale Equitalyon (69)

VIGILANCE DOPAGE

LA LUTTE CONTRE LE DOPAGE S'ACCENTUE CHAQUE ANNÉE ET POURTANT CETTE PROBLÉMATIQUE EST SOUS-ESTIMÉE PAR LES PRATIQUANTS. EN EFFET, LA MAJORITÉ DES CAS DE DOPAGE RÉSULTENT DE LA NÉGLIGENCE, VOIRE DE L'IGNORANCE DES CAVALIERS. IL EST DONC PRIMORDIAL DE CONNAÎTRE LA RÉGLEMENTATION ET LES PRÉCAUTIONS À PRENDRE AFIN D'ÉVITER UNE CONTAMINATION ACCIDENTELLE.



©Photo/Gehard Seybert

Infraction objective

Le dopage consiste pour un athlète, humain comme équidé, à améliorer ses performances ou diminuer sa douleur de façon artificielle, le plus souvent en ingérant une substance interdite. Attention, dès lors qu'une telle substance est décelée dans l'organisme, l'infraction est constituée, peu importe que la substance ait été administrée intentionnellement ou non. Les arguments tels que « je ne savais pas » ou « je n'ai pas fait exprès » ne sont pas valables, d'où l'importance d'être vigilant.

Substances interdites

Tout cavalier est censé connaître les listes de substances interdites. En effet, la liste varie selon que l'athlète est un humain ou un animal, que la compétition est nationale ou internationale. Difficulté supplémentaire, chaque liste peut évoluer d'une année à l'autre. Il est donc impératif de consulter régulièrement les sites proposant les listes à jour et de s'adresser à un professionnel compétent : médecin du sport et/ou vétérinaire. Si le cavalier et/ou l'équidé suit un traitement comportant une substance dopante, il faut procéder aux formalités suivantes :

Listes	Concours FFE	Concours FEI
Cavalier	Autorisation d'usage à des fins thérapeutiques (AUT) auprès de l'AFLD	Therapeutic use exemptions (TUE) auprès de la FEI
Equidé	Ordonnance vétérinaire et information de l'agent préleveur au début du contrôle	Veterinary form auprès de la FEI

Contrôles aléatoires

Au niveau national, les contrôles sont diligentés sur décision de l'AFLD ou à la demande de la FFE. Ils sont aléatoires et effectués sur tout type de compétition, y compris en division Club et Poney. Au niveau international, les contrôles sont organisés par la FEI.

Sanctions sévères

Les cas de dopage dans les sports équestres sont majoritairement des cas de dopage animal. Des sanctions peuvent être prononcées à l'encontre de l'équidé, mais également à l'égard du propriétaire et du cavalier. Les sanctions consistent en une suspension de compétition et/ou une amende, dont la durée et/ou le montant peuvent être très élevés. A titre indicatif, la suspension de compétition pour un équidé est en moyenne de 6 mois et vise tous types de compétitions, nationales comme internationales. Au niveau international, l'amende moyenne s'élève à 2500 €. Au niveau national, afin de réengager son équidé en compétition, le propriétaire doit procéder à une analyse de contrôle dont le montant avoisine les 700 €.

Bonnes pratiques

Une contamination accidentelle est vite arrivée, particulièrement pour un équidé. Quelques bonnes pratiques aux écuries comme en concours permettent de limiter les risques, notamment en veillant aux conditions d'hébergement et d'alimentation du cheval. Une vigilance accrue est évidemment requise en cas de traitement vétérinaire, et l'automédication est à proscrire.

Infos	Concours FFE	Concours FEI
Cavalier	Site de l'Agence mondiale antidopage	Site de la FEI «clean sport for humans»
Equidé	Site Legifrance	Site de la FEI «clean sport for horses»

A suivre

Dans *La Ref 197* : les bonnes pratiques antidopage.

Liens utiles

- Dopage humain : [Espace Santé de la FFE – Onglet «Dopage»](#).
- Dopage animal : [Espace Ressources de la FFE – Fiche «Attention au dopage de vos équidés»](#) - [Lettre Ressources n° 63 – Février 2016 – Article «Bonnes pratiques anti-dopage»](#).

COMMISSION JURIDIQUE ET DISCIPLINAIRE DE 1E INSTANCE DU 13 OCTOBRE 2017

Cas n° 442-II-2017

La FFE a été alertée concernant l'état de maigreur de l'équidé U... lors des Championnats de France en juillet 2017 puis lors du Meeting des Propriétaires en août 2017.

Le propriétaire et cavalier, Monsieur C..., ainsi que la structure ayant procédé à l'engagement de l'équidé, S..., ont fait l'objet d'une procédure devant la Commission

juridique et disciplinaire de 1e instance pour des faits de mauvais traitement à l'encontre d'un équidé.

Au vu des pièces versées au dossier et des propos tenus à l'audience, la Commission a considéré qu'aucun acte de maltraitance ou de négligence ne pouvait être reproché au propriétaire ou à la structure, dont l'investissement et la bonne foi ne sont pas remis en cause.

Toutefois, au regard des indications vétérinaires quant à la ligne

du dos de U..., et afin de s'assurer que la pratique du CSO en compétition ne présente aucun risque pour le bien-être du cheval, la Commission a exigé que le propriétaire ou la structure fournisse un certificat vétérinaire avant le retour en compétition de U...

Cas n° 444-I3-2017

La FFE a été informée d'un dysfonctionnement dans le cadre de

la délivrance d'une licence, qui a révélé la production d'une capture d'écran falsifiée par la dirigeante d'un établissement adhérent.

La structure A..., a fait l'objet d'une procédure devant la Commission juridique et disciplinaire de 1e instance pour des faits de fraude.

La Commission a décidé d'infliger à la structure A... une amende de 1.500€ et a demandé à ce que la dirigeante fasse en outre l'objet d'une procédure disciplinaire à titre personnel.

COMMISSION JURIDIQUE ET DISCIPLINAIRE DE 1E INSTANCE DU 5 DÉCEMBRE 2017

Cas n° 445-I4-2017

La FFE a été informée de faits de fraude à l'engagement, qui

auraient eu lieu à l'occasion du concours n° 1817213, qui s'est déroulé le 24 septembre à DEAUVILLE SAINT GATIEN.

Les faits ont été dénoncés par Madame L..., titulaire du compte enga-

geur de l'établissement frappé d'un jugement de liquidation judiciaire. Madame L... ainsi que les deux cavaliers ayant procédé aux engagements litigieux, Madame G... et Monsieur D..., ont fait l'objet d'une

procédure devant la Commission juridique et disciplinaire de 1e instance. Par une décision du 5 décembre 2017, la Commission a décidé d'infliger à Madame L... une amende de 1000€ et de relaxer Madame G... et Monsieur D...

On en parle au club-house

Jeune cheval



Sevrage, manipulation du poulain et débouillage sont au programme du **Séminaire Jeune Cheval** de la Cense le 18 mars.

A noter la parution récente aux Editions Delachaux & Niestlé dans la collection Les univers La Cense de l'ouvrage **Le Jeune Cheval** sous-titré **Le comprendre pour mieux l'éduquer**.

160 pages - 19,90 €.

Whisper



Après les 2 premiers films sortis en 2013 et 2014, **Whisper** arrive en France en livre de poche. Whisper, c'est la série allemande de romans initiatiques qui racontent l'histoire de l'adolescente Mika et du cheval **Whisper** rencontré dans le haras de sa grand-mère.

Le tome 1 **Libre comme le vent** et le tome 2 **Retour au haras** sont désormais disponibles aux éditions Castelmor au prix de 6,90 €.

Le tome 3 **Ensemble pour toujours** sortira en avril, en même temps que le DVD du 3e film de la série.

JACINTE GISCARD D'ESTAING



C'EST AVEC BEAUCOUP DE TRISTESSE QUE LE MONDE ÉQUESTRE A APPRIS LE DÉCÈS, DES SUITES D'UNE LONGUE MALADIE, DE JACINTE GISCARD D'ESTAING, LE MARDI 16 JANVIER À L'ÂGE DE 57 ANS.

L'aventure de Bercy

Pour les cavaliers, Jacinte a d'abord été la patronne du Paris Horse Show qu'elle a lancé en 1984 dès l'ouverture du Palais Omnisports de Paris Bercy et présidé pendant 19 ans. Elle y a accueilli la Coupe du Monde chaque hiver et, en 1987, la première finale française de saut d'obstacles remportée par l'américaine Katherine Burdsall avec le phénoménal *The Natural*, notre Philippe Rozier se classant second avec *Jiva*. En 1991, elle y a reçu la première finale française de coupe du monde de dressage remportée par la finlandaise Kyra Kyrklund avec le magnifique bai brun *Matador*. Elle y a mis en scène quelques-unes des plus belles heures de la rivalité *Milton / Jappeloup*.

L'ironie du sort a voulu qu'elle nous quitte à quelques mois de la relance de l'événement par GL events sous la houlette de Sylvie Robert dans ce qui s'appelle désormais l'AccorHotels Arena.

La Journée du Cheval

Présidente de la *Journée du Cheval*, elle a été à l'origine en 1989 de cette opération annuelle de promotion du cheval et de l'équitation, soutenue par Henri Blanc, ancien directeur des Haras Nationaux et parrainée par le ministre de l'agriculture, Henri Nallet. Rappelons que cet événement est né



L'hommage de Paris-Match

en 1989, dans le cadre du bicentenaire de la révolution de 1789. Le calendrier républicain honorait en effet le cheval chaque année le 5 Vendémiaire, ce qui correspond au 26 septembre.

L'aventure de Lamotte

Venue à Lamotte pour s'occuper des exposants, elle s'est vu confier l'organisation des championnats et, en 2002, l'a transformé en « Open de France » rassemblant les championnats de France Poney et les championnats des Clubs dans un événement unique que Generali a parrainé. Commissaire générale de l'Open, elle a piloté de main de maître l'événement et l'a vu / fait évoluer de manière magistrale pour passer la main aux permanents FFE en 2015. Entourée de sa petite équipe de choc, toujours suivie de son chien, elle a mis son professionnalisme méthodique au service de l'événement qu'elle a contribué à faire grandir de 5 000 à 15 000 participants, trouvant à chaque nouveau problème une rapide solution.

Passion pour les animaux

Chacun savait, même si elle ne le mettait jamais en avant, qu'elle était la plus jeune fille de Valéry Giscard d'Estaing. *Paris-Match* qui a consacré 4 pages à sa disparition rappelle qu'elle avait 14 ans lors de l'élection de son père et ouvre son article avec une photo où ils posent avec leurs chiens respectifs. Elle était la maman de Martin né de son union avec Philippe Guibout.

Cavalière émérite, elle était vétérinaire de formation. Passionnée par les chevaux, elle leur a dédié sa vie entière. Elle a créé le concept de Poneyland, véritables maisons pour les enfants et les poneys, et a participé à la démocratisation de l'équitation. Elle gérait trois Poneyland en région parisienne et elle a été à l'initiative de l'Europony Club. Longtemps administratrice de la Fédération, elle était membre de la Commission de surveillance des opérations de vote de la FFE. Active, précise, juste, elle a contribué puissamment à l'évolution de l'équitation.



A Lamotte



A Bercy avec son père

L'envie d'exceller s'apprend très tôt

Generali Vie - Entreprise régie par le Code des assurances 602 062 481 RCS Paris



Depuis 1999, les cavaliers licenciés de la Fédération Française d'Équitation sont protégés par Generali qui est aussi devenu l'assureur de près de 4 000 clubs et le partenaire du plus grand rassemblement équestre au monde : le Generali Open de France.

Être bien assuré, c'est pouvoir se concentrer sur l'apprentissage et la performance.

generalif.fr

