

# L'ESTAFETTE

LE JOURNAL DES PASSIONNÉS DU TOURISME ÉQUESTRE

JUIN / JUILLET / AOÛT 2021

N° 149



VIE FÉDÉRALE  
RETOUR SUR  
LES ÉLECTIONS CNTE ET FFE  
08

ÉVÈNEMENT  
EQUIRANDO 2021 :  
LE PROGRAMME!  
14

Comité National de  
**TOURISME  
ÉQUESTRE**  
*Le cheval*  
  
FFE  
*naturellement*

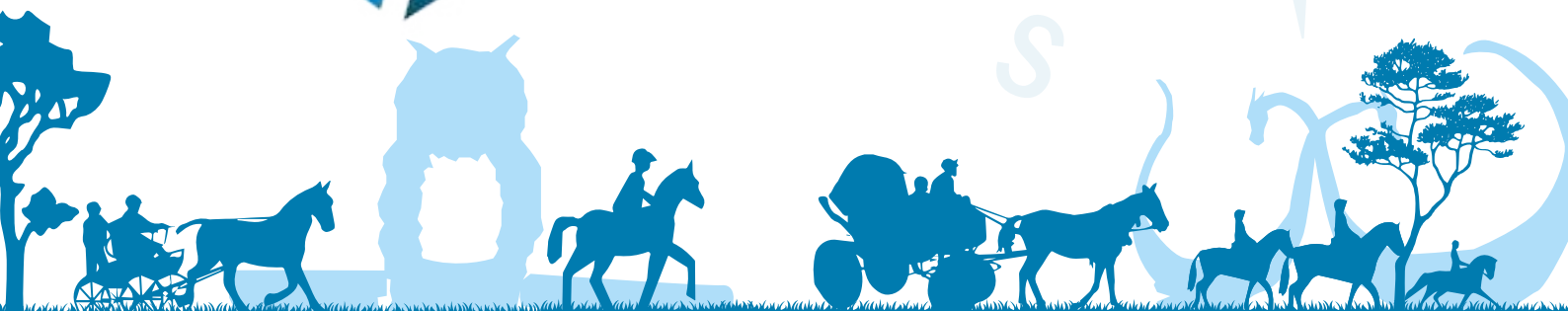
LE PLUS GRAND RASSEMBLEMENT EUROPÉEN DE TOURISME ÉQUESTRE

# EQUIRANDO

2021



30 - 31 Juillet  
1<sup>er</sup> Août 2021



## LE LION D'ANGERS

PARC DÉPARTEMENTAL DE L'ISLE BRIAND

[equirando.com](http://equirando.com)



## sommaire

<b>Les brèves</b>	<b>4</b>
<b>Vie fédérale</b>	<b>8</b>
◆ Les élections CNTE et FFE	
<b>Partenariat</b>	<b>10</b>
◆ Lutte contre les feux de forêt	
<b>Initiative en région</b>	<b>11</b>
◆ Vététistes et cavaliers : partagez les chemins !	
<b>Attelage</b>	<b>12</b>
◆ Le Prince Philip d'Edimbourg	
◆ Partir en randonnée attelée	
<b>Évènement</b>	<b>14</b>
◆ Equirando 2021 : découvrez le programme !	
◆ Le Parc départemental de l'Isle-Briand	
<b>Itinérance</b>	<b>16</b>
◆ En route pour l'Equirando : la carte interactive	
<b>Environnement</b>	<b>17</b>
◆ Le chancre coloré du platane	
<b>Bien-être animal</b>	<b>18</b>
◆ Bien préparer la saison estivale	
<b>Randonneurs en herbe</b>	<b>19</b>
◆ Camouflage	
◆ Ton guide a tout organisé !	
◆ Jeux	

## ÉDITO

### NOS GRANDS RENDEZ-VOUS 2021 !

Ces prochains mois seront riches en événements  
Tourisme équestre !

Nous vous donnons tout d'abord rendez-vous pour  
l'Equirando, du 30 juillet au 1er août au Lion-d'Angers !

Pour les 60 ans de cet événement phare, le Comité  
d'organisation vous concocte un programme haut en couleurs, à retrouver sur  
[equirando.com](http://equirando.com).



Récemment certifiée Itinéraire culturel du Conseil de l'Europe, la Route européenne  
d'Artagnan organise plusieurs manifestations festives durant tout l'été.

L'automne verra la renaissance d'un relais mythique de Boulogne-sur-mer à Paris,  
la Route du Poisson. Les Villages Départ et Arrivée mettront à l'honneur les activités  
équestres et l'équitation de pleine nature : rendez-vous du 21 au 26 septembre !

Pour ma part, nouvellement élue à la présidence du CNTE, j'aurai plaisir à vous  
rencontrer lors de ces grands rendez-vous, pour partager nos réflexions autour du  
développement de l'équitation de pleine nature et du voyage à cheval.

Très bon été à cheval ou en attelage à toutes et à tous,

Valérie DALODIER,  
Présidente du CNTE



**L'Estafette**, trimestriel, N°149, est la revue  
officielle du Comité National de Tourisme  
Equestre

**Siège social** : CNTE - FFE Tourisme, Parc  
équestre fédéral, 41600 Lamotte-Beuvron  
02 54 94 46 00, [tourisme@ffe.com](mailto:tourisme@ffe.com)

**Directeur de la publication** :

La présidente du CNTE

**Rédacteur en chef** : Frédéric Bouix

**Secrétariat de rédaction** : Hélène Lacombe

**Ont collaboré à ce numéro** : Louise  
Kufel, Camille Rosa, Claire Ceone, Cécilia  
Do-Teggour, André Grassart, Claude Lux,  
Laura Billès.

**Charte graphique** : IMMAX

**Mise en page** : FFE - Jennifer LE NY

**Imprimerie** : Corlet Roto, Ambrières les  
Vallées

**Commission paritaire** : N°0725 G 86918

**N° ISSN** : 1276-7905

**Dépôt légal** : à parution

**Tirage** : 70 470 exemplaires

**Photo de couverture** :

© Dominique Vernier



# Au national

## Partenariat avec Colosse aux pieds d'argile

La FFE annonce la signature d'un partenariat avec l'association « Colosse aux pieds d'argile » pour l'accompagner dans sa lutte contre les violences sexuelles. La Fédération poursuit et renforce son dispositif ainsi que les actions déjà engagées contre toute forme de violence et de discrimination en général. Elle œuvre pour que les activités équestres restent porteuses de valeurs universelles et a adopté un plan de prévention des violences autour de deux axes majeurs : l'information tout public et la libération de la parole et un plan de formation des acteurs de l'équitation. Aujourd'hui, la FFE joint ses forces à un acteur reconnu et expert dans les violences : l'association « Colosse aux pieds d'argile ». Cette association a pour



vocation la prévention et la sensibilisation aux risques de violences sexuelles, de pédocriminalité et de bizutage dans le milieu sportif, ainsi que l'accompagnement et l'aide aux victimes et la formation des personnels encadrant les mineurs. Dans le cadre de leur partenariat, la FFE et l'association s'engagent mutuellement à déployer tous les moyens pour réaliser pleinement leurs objectifs respectifs, tels que l'organisation de réunions de sensibilisation, de prévention et de formation.

## De Vallées en Sommets

Au printemps 2017, Cyril Robert, ATE, forme un projet fou : partir avec sa jument Kamaée, 19 ans, pour une randonnée d'un mois en autonomie à travers les Alpes. Une aventure hors du commun pour ces deux compagnons de toujours : Kamaée fait partie de la vie de Cyril depuis son enfance, et ce voyage est l'occasion de mettre leur relation à l'épreuve. Loin des pratiques équestres de loisir ou de compétition, loin également de la promenade en terrain connu, c'est en montagne que Cyril a choisi de conduire sa jument. Un périple de près de 700 km et 24 000 mètres de dénivelé : de multiples défis les attendent, face auxquels ces deux compagnons doivent former une équipe. Au fil de l'expédition, l'aventure prend la figure d'une quête : celle du sens de l'existence et des valeurs qui la guident. Suivis durant leur périple par Morgane Moal, le film « De Vallées en Sommets »



est alors né. Ce documentaire illustre le lien homme-cheval à travers l'équitation de pleine nature et la logistique qu'implique un périple de cette envergure, tout en plaidant pour un tourisme équestre respectueux du cheval et de l'environnement. Il est désormais possible de visualiser le film en streaming, ou bien de retrouver le DVD dans de nombreux espaces culturels et librairies à Chambéry et Aix-les-Bains. Plus d'infos : [devalleesensommets.fr](http://devalleesensommets.fr)

## La Route européenne d'Artagnan certifiée itinéraire culturel européen

En 2013, la Fédération Française d'Équitation explore les pistes possibles pour inscrire les itinéraires équestres au patrimoine mondial protégé par l'UNESCO. Il s'agit par cette démarche de faire prendre conscience au grand public de la richesse de ce patrimoine naturel et culturel, alors même que 50 km de chemins disparaissent par jour. Le label fédéral « Grand itinéraire équestre » est ainsi créé.

Dès fin 2021, la FFE-CNTE apporte son soutien technique et humain à ce qui sont les prémices de la Route européenne d'Artagnan. La FFE-CNTE et la FITE sont d'ailleurs membres fondateurs de l'Association Européenne Route d'Artagnan, présidée par Alain Liberos. En 2015, la FFE en lien avec AERA et un consortium de dix partenaires publics-privés, porte la candidature de la Route européenne d'Artagnan dans le cadre de fonds européen COSME « Soutenir une croissance durable et compétitive dans le secteur du Tourisme ». Lauréate de



l'appel à projets, la FFE pilote ainsi de 2016 à 2018 la mise en œuvre de la Route européenne d'Artagnan. Avec l'implication croissante de ses Comités régionaux et départementaux d'équitation et de tourisme équestre, la FFE poursuit son engagement aux côtés d'AERA, lui mettant ainsi à disposition le système d'information géographique fédéral pour la saisie, la qualification, la valorisation et la mise en ligne des itinéraires de la Route européenne d'Artagnan. La FFE s'est également impliquée de longue date dans la préparation de cette candidature à la certification Itinéraire culturel du Conseil de l'Europe, un des axes de développement soutenus par le fonds européen COSME. Le Conseil de l'Europe a officialisé la certification de la Route européenne d'Artagnan comme Itinéraire culturel, promotion 2021.

Découvrez la Route européenne d'Artagnan : [www.youtube.com/watch?v=dcGkpRb8wfs](https://www.youtube.com/watch?v=dcGkpRb8wfs)

# En région

## AUVERGNE-RHÔNE-ALPES

### Défi-Nature



Organisateurs, cavaliers, VTTistes et traileurs ont hâte de se retrouver pour partager une passion

commune : les sports d'extérieur. C'est à Picherande, le dimanche 4 juillet, qu'aura finalement lieu le tout premier Défi-Nature de l'année. Et à année exceptionnelle... événement exceptionnel ! La qualité des itinéraires sera au rendez-vous : vue sur le Sancy, Lac Chauvet, Tourbière de Gayme..., ainsi qu'un accueil chaleureux de l'équipe communale, qui avait déjà prouvé son hospitalité lors de l'édition 2018. Alors, n'attendez-plus, inscrivez-vous pour cette course relais unique en son genre sur [tourismequestre-auvergnerrhonealpes.fr](http://tourismequestre-auvergnerrhonealpes.fr) dans la rubrique dédiée au Défi-Nature.

■ DUM 374

## Les Escapades Équestres



Des itinéraires courts, clefs en main, avec un attrait touristique pour les cavaliers et les accompagnants non cavaliers : voici le crédo des Escapades Équestres Auvergne-Rhône-Alpes. Pour répondre à une forte demande, des circuits ont été pensés autour de trois hébergements accueillant les cavaliers et leurs montures et distants d'une journée à cheval les uns des autres. Ces trois lieux d'étape proposent chacun trois ou quatre boucles d'une journée autour de chez eux. Ainsi, une Escapade Équestre propose une multitude de possibilités : une promenade d'une journée, un circuit de deux jours, trois jours ou plus... ou encore, des circuits en étoiles autour d'un même gîte : il y en a pour tous les goûts ! Que ce soit pour des cavaliers propriétaires ou pour des structures équestres, ces circuits prêts à emprunter sauront séduire les amoureux de nature. La préparation de votre randonnée n'aura jamais été aussi facile : visualisation et téléchargement des différents itinéraires, coordonnées des hébergeurs, informations nécessaires pour gérer votre intendance (restauration sur place, pique-nique, transport de bagages, services ou activités supplémentaires), cartes IGN... le réseau Escapades Équestres met tout à votre disposition ! En attendant la brochure, consultez le site du CRTE : [tourismeequestre-auvergnerrhonealpes.fr](http://tourismeequestre-auvergnerrhonealpes.fr)

### Circuit Equusteur en Carladès

A travers les Monts du Cantal, ce sont 90 km de pistes équestres qui s'offrent à vous. Le Carladès est l'un des premiers territoires d'Auvergne, et même de France, à avoir mis en place des pistes équestres. Ce circuit, modulable selon vos envies, fait d'ailleurs partie des 3 sites en France recensés dans le programme européen Equustur. 3 ou 5 étapes sont possibles : à vous de choisir votre itinéraire ! Ce

tracé est fréquenté par environ 150 cavaliers par an, qui proviennent de la France entière voire de l'étranger. Ce sont majoritairement des adultes qui partent en randonnée avec leurs chevaux. En plus de cette fréquentation, le circuit est également emprunté par les centres équestres du secteur. Avantage non négligeable, l'itinéraire ne dépasse pas 1000 mètres d'altitude : il est donc praticable du printemps à l'automne. En plus des fiches itinéraires et hébergements du circuit déjà disponibles sur le site du CRTE, de nouvelles étapes permettant de compléter l'offre vont être ajoutées : il s'agit des étapes de Polminhac à Teissières-lès-Bouliès et de Teissières-lès-Bouliès à Ronesque. A vous la conquête des grands espaces ! Imaginez... Vous chevauchez votre monture et partez pour l'aventure sur les plateaux de Pailherols ou Badailhac... Ressentez l'air pur sur votre visage, respirez. Émerveillez-vous des paysages somptueux. Alors... prêts à vivre une expérience inoubliable ?

### L'Ain à Cheval



2021, une année off ? Pas pour les bénévoles de L'Ain à Cheval, qui ont œuvré dans l'ombre. Mais qu'ont-ils bien pu faire ? Des soirées en visioconférences, des journées entières à réaliser des tracés, des heures de travail et de recherches, et de communication. Pour quoi ? Pour faire naître 8 magnifiques circuits « Référence », répartis dans le département. Des circuits identitaires, représentatifs de la culture, de l'histoire, de la gastronomie, avec des paysages à couper le souffle pour chacun des territoires traversés. Pour qui ? Pour les randonneurs itinérants, qui peuvent organiser leurs randonnées le plus simplement du monde : chaque circuit possède une page dédiée, illustrée, avec un descriptif complet des différentes options,

les tracés, les relais, les points remarquables et curiosités à ne surtout pas manquer... Ces circuits presque « clef en main », permettent de découvrir le département du nord au sud et d'est en ouest ! Affichés plus de 13 000 fois et téléchargés plus de 700 fois en moins d'un an, ces 8 tracés, forts de leur succès, ont réclamé un petit frère. Sa naissance est prévue pour l'été 2021, mais son petit nom est déjà choisi : il s'agira du circuit des Prairies du Val de Saône. Il représentera la pièce manquante du puzzle, afin que tous les territoires du département soient représentés. Et si on préfère randonner en étoile alors ? Autre grosse mission des bénévoles : développer 2 à 3 boucles autour de chaque relais. Travail titanesque, déjà concrétisé par une cinquantaine de boucles à la journée, téléchargeables. Quoi de mieux pour découvrir tout un territoire avec son cheval, sans soucis de logistique, avec plus de temps libre pour se délasser au bord de la piscine, et pourquoi pas en famille ou avec des amis non cavaliers ?

Plus d'infos : [01acheval.fr](http://01acheval.fr)

### Rassemblement régional de meneurs et cavaliers

## BOURGOGNE-FRANCHE-COMTÉ

### Calendrier Haute-Saône

Le rassemblement départemental du tourisme équestre se tiendra le 4 juillet 2021 sur l'Île du Moulin, à

Caval-Attelage a le plaisir d'inviter les meneurs et cavaliers le week-end des 10 et 11 juillet à Hauteville-Lompnes (01), à proximité du plan d'eau de Lésines. L'association Rhône-Alpes Attelage (ARAA) propose une épreuve Amateur 1, ainsi que la possibilité pour les attelages et les cavaliers de découvrir la région à leur guise, avec plusieurs circuits de randonnées touristiques cartographiés. Une épreuve montée de comportement et maniabilité est aussi proposée aux chevaux de loisir. Cette manifestation s'inscrit également dans le cadre des « Beaux Dimanches » 2021 du CRTE et CDTE 01. L'ARAA met à disposition des terrains contigus, aménagés et sonorisés pour les concours d'attelage, des lignes d'attache et des paddocks. Les participants disposent d'hébergements, peuvent réserver des collations et louer des chevaux. Cet événement public laisse présager de belles rencontres et permettra à tous les amoureux des chevaux de se retrouver sereinement dans un cadre naturel de toute beauté. ■■■ DUM 378

Dossier d'inscription à télécharger sur la page Facebook « La randonnée de Jean-Michel Caval-Attelage »

Port-sur-Saône. Sa tenue dépendra bien entendu des conditions sanitaires et des futures mesures en vigueur.

■■■ DUM 379

Plus d'infos : [cdte70.com](http://cdte70.com)

## GRAND EST

### Partenariat avec le Parc national de forêts en Champagne et Bourgogne

La région Grand Est a la chance de bénéficier en Champagne, et avec ses voisins bourguignons, du seul grand Parc national au nord de la Loire. Témoin privilégié des liens étroits entre l'humain et la nature depuis le Néolithique, la forêt du Parc national recèle et protège de



nombreux vestiges archéologiques et conserve l'empreinte du travail des moines au Moyen-Âge, de l'exploitation agricole, forestière, hydraulique et métallurgique à différentes époques. L'originalité du Parc national de forêts réside dans la présence forte et durable de l'Homme et de ses activités sur l'ensemble de son territoire. Le CRTE, en partenariat avec la direction du Parc et les acteurs locaux de l'équitation, projette

d'intégrer tout naturellement le tourisme équestre dans cet ensemble. Les acteurs locaux assumeront les tracés des itinéraires, avec la validation de la direction du Parc; le CRTE assurera le balisage des circuits, et les équipera de mobilier de confort et de barres d'attache. Ce partenariat sera, bien entendu, réalisé en accord avec le CRTE de Bourgogne-Franche Comté, le Parc national de forêts chevauchant les deux régions.

## BRETAGNE

### Les bretons à l'Equirando

Le Comité Régional de Tourisme Équestre de Bretagne (CRTEB) accordera une aide de 50 € pour chaque participant breton licencié, ainsi qu'un gilet aux couleurs du CRTEB et de l'Equibreizh. Prévenez donc votre CDTE ou le CRTEB de votre participation avant le 15 juin, afin de pouvoir gérer la fabrication des gilets. Contacts par mail: ACECA 22: [aceca@orange.fr](mailto:aceca@orange.fr); CDTE 29: [\[29penarbed@gmail.com\]\(mailto:29penarbed@gmail.com\); CDTE 35: \[cdte35@orange.fr\]\(mailto:cdte35@orange.fr\); CDTE 56: \[c.amiel@oranfe.fr\]\(mailto:c.amiel@oranfe.fr\); CRTE: \[cheval@equibreizh.com\]\(mailto:cheval@equibreizh.com\)](mailto:cdte-</a></p>
</div>
<div data-bbox=)

De plus, une suggestion d'itinéraire breton, afin de rejoindre l'Equirando, est actuellement en ligne sur le site de l'Equibreizh ([crte-bretagne.ffe.com](http://crte-bretagne.ffe.com)).

Un stand du CRTEB sera également sur place, avec une invitation à un apéritif pour tous les cavaliers bretons participant à l'Equirando. Alors... venez nombreux!

## HAUTS-DE-FRANCE

### Nouvelle boucle de promenade

Une nouvelle boucle équestre a fait son apparition, au cœur de la Communauté de communes Somme Sud-Ouest. Au départ du Centre équestre de la Claire Fontaine, à Fontaine-le-Sec, il est donc désormais possible de partir en promenade en toute tranquillité, sur une boucle de 25 km de distance.



## ÎLE-DE-FRANCE

### Randonnées en Val d'Oise

Suite aux nouvelles règles sanitaires, les randonnées organisées

par le CDE 95, initialement prévues au début du printemps, sont reportées. Xavier Michaud et Hubert Landry, tous deux ATE et respecti-

vement responsables de l'activité tourisme de la Plaine de France et du Vexin français, ont à cœur de faire découvrir aux cavaliers d'extérieur, en club ou individuels, ainsi qu'à tous ceux épris d'espaces naturels, les trois forêts domaniales du département, ainsi que le poumon vert de l'Île-de-France. Ce sont de nombreux espaces aux paysages variés et remarquables, accessibles aux randonneurs à cheval à une vingtaine de kilomètres de Paris.

Le dimanche 27 juin 2021, vous est proposée une randonnée avec un point d'arrivée dans la forêt de l'Isle-Adam. Les départs sont au libre choix de chacun; le but étant de se retrouver pour un moment convivial le midi autour d'un apéritif, d'un déjeuner et d'animations à Villiers-Adam. ■■■ DUM 350

Le dimanche 25 juillet 2021, vous est proposée une randonnée autour de Marines et du Perchay, avec un point de rendez-vous au Moulin de la Goulaine à Moussy, pour un moment convivial. Vous pourrez y observer les marais et ruisseaux du Vexin français. Cette randonnée sera aussi une bonne préparation en vue de l'Equirando 2021! ■■■ DUM 351

Pour les cavaliers souhaitant profiter de la randonnée mais n'ayant pas de monture, il suffit de vous inscrire auprès des clubs du Val d'Oise sur [ffe.com/rechercher-un-club](http://ffe.com/rechercher-un-club)

### Alerte plante toxique

L'ambrosie à feuilles d'armoïse, *Ambrosia artemisiifolia*, réglementée depuis avril 2017, est une plante toxique dont le pollen est très allergisant. Sa présence en Île-de-France est encore rare et localisée, mais elle menace la santé des Franciliens, l'agriculture et la biodiversité. Autre problème de taille: il s'agit d'une plante très toxique pour les chevaux! Sa propagation sur notre territoire fortement peuplé et agricole est à éviter; son éradication nécessaire. Depuis 2018, FREDON (Fédérations Régionales de Défense contre les Organismes Nuisibles) Île-de-France et l'Agence Régionale de Santé œuvrent à déployer des actions de prévention et de surveillance de l'ambrosie à feuilles d'armoïse.

Plus d'infos: [fredonidf.com](http://fredonidf.com)

### Boucles balisées en Essonne

Des paysages très contrastés, alternant entre plateaux et vallées traversés par la Seine et ses affluents, un patrimoine naturel, culturel et historique riche, ainsi qu'une faune et une flore exceptionnelles: le département de l'Essonne est un espace rempli de secrets à venir découvrir à cheval! Les adeptes de grandes randonnées bercées par le son de la nature sauront se retrouver dans le dit «jardin secret de l'Île-de-France». Outre la mise en place d'infrastructures comme des gîtes d'étape accueillant les chevaux, de nombreux points d'eau et barres d'attache, l'Essonne est traversée par 3 boucles équestres balisées et reconnues par le CREIF. La première, au cœur du Gâtinais Français, vous fera découvrir le «Pays des mille clairières et du grès», des espaces naturels sensibles tels que la platière de Meun, formation géologique rare et site remarquable, ou encore Nanteau-sur-Essonne, site classé Natura 2000. Vous croiserez également des constructions retraçant l'Histoire et la Maison du Parc, lieu incontournable de Milly-la-Forêt.

Le deuxième chemin équestre, situé en bordure des massifs forestiers de Fontainebleau et des Trois Pignons, vous fera découvrir les différentes activités rurales de la région. Des vestiges du Moyen-Âge aux fermes typiques du XIX<sup>ème</sup> siècle, le sud du Gâtinais recèle de merveilles! De nombreux édifices tels que l'Eglise Saint-Loup, caractéristique de l'époque gothique, ou la Chapelle de Fourches, construite au XII<sup>ème</sup> siècle, se dresseront tout au long de votre parcours.

La dernière boucle, baptisée «Entre Juine et Essonne», est longue de 28 kilomètres, et vous fera voyager à travers l'Histoire. En effet, châteaux et églises datant de plusieurs siècles se succèdent, témoins d'une autre époque. Ajoutons que de nombreuses mares, éléments caractéristiques du Parc du Gâtinais, se révèlent au détour des villages.

Téléchargez les itinéraires sur [cheval-iledefrance.com/le-creif/lequitation-d-exterieur/itineraires](http://cheval-iledefrance.com/le-creif/lequitation-d-exterieur/itineraires)

## NOUVELLE-AQUITAINE

### Nouvelle brochure "séjours et randonnées"

Retrouvez sur le site internet [chevalnouvelleaquitaine.fr](http://chevalnouvelleaquitaine.fr) ou sur le stand du CRTE au Salon du Cheval d'Angers, du 11 au 13 novembre 2021, la nouvelle brochure « séjours et randonnées ». Les professionnels du tourisme équestre de la région vous proposent des séjours en famille, en individuel ou même entre ados, des randonnées à cheval ou en attelage... Une belle occasion de découvrir les nombreuses possibilités qu'offre cette région magnifique et variée : océan, montagne, campagne et vignoble. La brochure 2021-2022 vous propose de découvrir de nouveaux professionnels en Dordogne, Vienne et Pyrénées-Atlantiques.

### Rallyes en Lot-et-Garonne

Cet été, partez à la découverte du Lot-et-Garonne, étape nature entre Bordeaux et Toulouse; vous y trouverez 632 km de chemins équestres balisés, consultables sur [geocheval.com](http://geocheval.com). Découvrez le programme des rallyes :

- Le 13 juin, un rallye est organisé par l'Etrier Beyssacais sur le site du moto-cross d'Escassefort.

■ DUM 363

- Les 19 et 20 juin, place à un rallye de 2 jours prévu par le GRE47, en Pays de Serres, sur une étape de la Route d'Artagnan.

■ DUM 347

- Les 26 et 27 juin, le ranch du Bel Air fête ses 20 ans ! Au programme : soirée spectacle et concert le samedi, avec possibilité de dormir sur place, et rallye de 25 kilomètres le dimanche. Contactez Carole au 06 74 87 46 39.

■ DUM 361

- Le 18 juillet, place au rallye de Lavergne, autour de Miramont de Guyenne, sur le nouveau chemin équestre du Pays de Dropt.

■ DUM 364

- Le CRTE, le CDTE 47 et l'Etrier Beyssacais vous donnent rendez-vous les 21 et 22 août pour le rallye régional à Beaupuy. Le programme du samedi comporte un parcours de 20 km pour les cavaliers et 16 km pour les meneurs, une soirée et des animations au salon des « Confituriades ». Le dimanche, un parcours de 24 ou 28 km pour les cavaliers et 20 km pour les attelages est prévu. Renseignements et réservations auprès de Christian au 06 71 57 89 98. ■ DUM 365

- Le 5 septembre, pour la rentrée, le GRE47 organise son rallye à Montagnac sur Avignon, une étape sur le chemin équestre Henri IV en Albret. ■ DUM 348

### Randonnée en Pyrénées-Atlantiques

Rendez-vous à Iraty, du 9 au 11 juillet 2021, pour une superbe randonnée. Renseignements et inscriptions au 06 26 31 58 00.

■ DUM 344

## À l'international

### Conseil d'administration de la FITE

Le Conseil d'administration de la FITE s'est tenu le 9 avril dernier. Les membres sont tout d'abord revenus sur la situation actuelle dans les différents pays, dans ce contexte sanitaire si particulier. Ce fut également l'occasion de faire le point sur les échéances sportives de l'année 2021, car beaucoup ont été annulées ou reportées. Le président de la FITE, Frédéric Bouix, en a profité pour évoquer l'appel à candidature pour le prochain Championnat du Monde de TREC. D'autres discussions ont été engagées autour de travaux identifiés comme prioritaires, comme la prochaine entrée en vigueur du « Règlement Santé animale », avec des conséquences sur la traversée des frontières pour l'itinérance douce. Enfin, de derniers sujets ont été abordés, tels qu'une éventuelle prise en compte des activités équestres et leur meilleure éligibilité à la nouvelle PAC.

### Le tir à l'arc à cheval sur le site de la FITE



Nouveauté 2021 : la page dédiée au tir à l'arc à cheval est en ligne ! Après avoir signé un mémorandum d'accord avec l'International Horseback Archery Alliance et plus d'un an de travaux sur la discipline, la FITE est fière de participer à la mise en avant et à la promotion de cette discipline ! Retrouvez toutes les infos et règlements sur : [fite-net.org](http://fite-net.org)

### Séjour itinérant pour découvrir le Kazakhstan



Pays historiquement lié à la culture du cheval, le Kazakhstan est vaste et regorge de paysages divers et variés que les peuples nomades parcourent et ont parcourus pendant des siècles. Chaque année, l'ONTE (Organisme National de Tourisme Equestre) kazakh cherche à explorer de nouvelles routes et à les faire découvrir à des passionnés de la nature et du cheval venant du monde entier. Ainsi, a été lancé un séjour itinérant : une escapade de 6 jours, accessible de juin à septembre, propose de découvrir la vallée d'Attakpan, l'une des plus belles du pays. Ce voyage s'adresse aux cavaliers confirmés désirant vivre une expérience unique d'aventures en montagne.

### 200 km de randonnée en Belgique

La « Chevauchée forestière » est une randonnée équestre qui vous emmène au cœur de la Grande Forêt de Saint-Hubert, en Ardenne belge. D'une longueur totale de 168 km, il est également possible d'effectuer des randonnées plus courtes, grâce à 5 boucles de 31 à 62 km qui vous sont proposées. Tout au long du parcours, des hébergements accueillant chevaux et cavaliers sont disponibles. Retrouvez la liste, ainsi que de nombreux autres renseignements tels que la liste des vétérinaires, ostéopathes équins et maréchaux ferrants présents sur l'itinéraire, sur le site internet [foretsainthubert.wixsite.com/chevaucheforestiere](http://foretsainthubert.wixsite.com/chevaucheforestiere)

## NORMANDIE

### Grand Régional de Tourisme Equestre

Pour la deuxième année consécutive, le CRTE organise son Grand Régional de Tourisme Equestre. Partez à la découverte de la Normandie et de ses merveilles ! Cette année, 6 étapes vous sont proposées, avec un repas convivial et des animations pour tous. Réservez vite votre place ! Plus d'infos : [chevalnormandie.com](http://chevalnormandie.com)



# VALÉRIE DALODIER, PREMIÈRE PRÉSIDENTE DU CNTE



Dès le premier tour de l'Assemblée générale électorale, le 18 mars dernier, tous les membres de la liste de Serge Lecomte, président sortant et candidat pour un nouveau mandat à la Fédération Française d'Équitation, ont été élus au Comité fédéral.

Parmi les six élus Tourisme, Valérie Dalodier, a été portée à la présidence du Comité National de Tourisme Équestre (CNTE) le 22 mars.

## COMITÉ NATIONAL DE TOURISME ÉQUESTRE 2021-2024



Valérie Dalodier,  
présidente



Carole Danglard,  
secrétaire générale



Tiphaine Vermeulen,  
trésorière



Jean-Pierre Blache



Sonia Cousineau



Abdelkader Ikhlef

Pour la première fois depuis sa création en 1963, une femme accède aux plus hautes responsabilités de l'instance officielle du tourisme équestre français. Carole Danglard est élue secrétaire générale et Tiphaine Vermeulen, trésorière.

Entourée de son équipe, la nouvelle présidente aura notamment la charge de développer et de rendre attractif le tourisme équestre au plus grand nombre, en alliant pratique de l'équitation de pleine nature et découverte du territoire.

« Nous allons rapidement nous atteler à la mise en œuvre des projets tourisme équestre, à savoir :

développer les pratiques d'équitation de pleine nature, promouvoir les manifestations et événements, faciliter l'itinérance et accompagner la formation des encadrants et des pratiquants. Les Actes des Rencontres du Tourisme équestre seront notre feuille de route.

Je mesure la charge d'être la première présidente du CNTE depuis 1963 et la responsabilité qui est la mienne pour que le cheval, la nature, le tourisme équestre, l'équitation de pleine nature ou l'itinérance à cheval demeurent une source d'inspiration inépuisable pour nos concitoyens.

Je souhaite associer Serge Lecomte, président sortant de la FFE

et candidat réélu, à cette élection et lui témoigner de toute la reconnaissance de la famille du tourisme équestre.

Sous ses présidences, le CNTE a toujours bénéficié d'une écoute

particulière ainsi que de moyens financiers et humains qui lui ont permis de conduire des actions ambitieuses » a déclaré Valérie Dalodier.

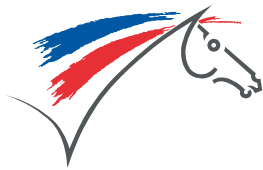
### A PROPOS DE VALÉRIE DALODIER, PRÉSIDENTE DU CNTE

Valérie Dalodier, 48 ans, est une passionnée d'équitation et une femme de cheval. Experte reconnue dans son domaine, elle est notamment guide de tourisme équestre, chef de piste national Elite PTV (Parcours en Terrain Varié) et POR (Parcours d'Orientation et de Régularité), formatrice et juge, membre de la commission fédérale TREC, cavalière du groupe France de TREC, organisatrice de concours complet, d'endurance et de TREC jusqu'au niveau international.



# SERGE LECOMTE, RÉÉLU PRÉSIDENT DE LA FFE

Serge Lecomte a nettement dominé le second tour de l'assemblée générale électorale pour la présidence de la FFE. Il est réélu pour 4 ans.



FEDERATION FRANÇAISE  
D'EQUITATION



Organisée le 27 avril au Parc équestre fédéral de Lamotte à huis-clos, l'AG a mobilisé une majorité des membres actifs de la FFE (près de 55 %) qui ont exprimé un choix net en faveur du président Serge Lecomte, réélu jusqu'aux JOP de Paris 2024. Après l'élection de l'ensemble des listes réunies par Serge Lecomte, les électeurs ont fait le choix de la cohérence en donnant son chef de file à l'équipe du Comité fédéral élue au premier tour. C'est donc toute l'équipe Mieux vivre l'équitation qui se voit confier les rênes de la FFE pour 4 ans.

La parole lui ayant été donnée, suite à la proclamation des résultats, Serge Lecomte a d'abord invité sa concurrente, Anne de Sainte-Marie à s'exprimer. Celle-ci a félicité le nouvel élu, remercié les électeurs qui ont voté pour elle et dit son souhait que les idées exprimées lors de la campagne puissent nourrir les projets fédéraux.

L'intervention de Serge Lecomte a mis en exergue 3 mots, démocratie, transparence et honnêteté avant de rappeler les grandes lignes de son projet fédéral. Extraits.

« La FFE est au service de tous et plus que jamais, elle doit permettre au plus grand nombre de travailler dans le même sens. »

### Transparence et Démocratie

« Je tiens à remercier chaleureusement les électeurs pour leur confiance renouvelée, mon équipe ainsi que tous ceux qui, à travers ces élections, se sont intéressés de plus près à l'avenir de la fédération et de l'équitation. Cette campagne, très longue, aura eu le mérite de révéler deux leitmotivs que sont la « démocratie » et la « transparence ».

Parce que ces élections ont clairement montré que la FFE est un exemple parmi toutes les autres fédérations dans le sens où ce sont les clubs qui se sont directement prononcés car ils représentent le cœur de la FFE. Pendant toute cette

campagne, chacun a également pu avoir accès aux informations nécessaires en toute transparence et c'est aussi cela la démocratie. »

### Honnêteté

« Dans l'avenir, il faut que les candidats soient sur un rail d'honnêteté fondamentale. Je suis obligé, et je l'ai toujours fait, de vous dire les choses exactement comme elles le sont. Il faut être honnête. Il faut être droit. Il faut être juste. Il faut aller droit devant soi. C'est comme ça que j'ai conduit la Fédération jusqu'à présent.

C'est comme ça qu'elle fonctionne aujourd'hui. C'est comme ça que je poursuivrai. »

### Au service de tous

« J'invite maintenant ceux qui n'ont pas voté, mais qui ont suivi les élections, à revenir vers la fédération. Ils font partie de ce collectif que vous savez fondamental pour moi et mon équipe. La FFE est au service de tous et plus que jamais, elle doit permettre au plus grand nombre de travailler dans le même sens. Nous allons maintenant

« Les Assises des territoires seront notre premier chantier de façon à redéfinir les fonctions des uns et des autres. »

poursuivre les actions engagées et mener à bien le programme pour lequel nous avons été élus.

Les Assises des territoires seront notre premier chantier de façon à redéfinir les fonctions des uns et des autres, Comités départementaux, régionaux, et fédération, les moyens qui les accompagnent et les responsabilités qui vont avec.

Enfin, comme promis, nous ferons en sorte de nous rencontrer rapidement sur le terrain ».

## EN CHIFFRES

- Serge Lecomte l'a emporté avec plus de 55% des voix exprimées, soit plus de 10 points devant sa concurrente. Alors que la participation a baissé de 1 800 voix entre les deux tours, il gagne plus de 2 500 voix, tandis que son adversaire en perd 600.
- Le débat organisé dans le cadre des élections par la Fédération sur le thème Tourisme équestre cumule plus de 27 000 vues sur Facebook et Youtube.

# LUTTE CONTRE LES FEUX DE FORÊT

Début juin est lancée une campagne nationale de sensibilisation et de prévention du risque Incendie de forêt. Dans ce cadre, la FFE et le Ministère de la Transition écologique s'associent pour rappeler les bons gestes pour éviter les imprudences et donner les bons conseils pour se protéger en cas de feu.

L'ambition de cette campagne de prévention est triple : réduire les départs de feux accidentels, favoriser les mesures qui limitent la propagation du feu, et adopter les bons réflexes pour se protéger et se mettre à l'abri en cas de feu. Enfin, rappelons que du fait du changement climatique, il est fortement probable que la saison des incendies de forêt s'allonge dans

les années à venir et que les incendies soient plus rapides et plus intenses. Il est donc indispensable que chacun prenne sa part de responsabilité et s'approprie les bons gestes de prévention !

Plus d'informations sur le site internet de la campagne : [www.feux-foret.gouv.fr](http://www.feux-foret.gouv.fr)

## POUR RAPPEL

- Plus de 50% des départs de feu pourraient être évités en appliquant les bons gestes au quotidien
- 90% des départs de feu sont d'origine anthropique (liés à l'existence et à la présence d'humains), dont la moitié est due à des imprudences et des comportements dangereux
- 80% des feux se déclenchent à moins de 50 mètres des habitations, du fait des imprudences liées aux diverses activités de loisir qui se déroulent souvent à proximité de parking, aux abords de forêts.
- Contrairement aux idées reçues, peu d'imprudences ont lieu au cœur des forêts.



## FEUX DE FORÊT

### Les prévenir et s'en protéger

1 feu sur 2 est la conséquence d'une imprudence

**90%** des départs de feux sont d'origine humaine : combustibles stockés contre les habitations, travaux, sources d'étincelles, mégots, barbecues... Pourtant, par des gestes simples, de nombreux feux pourraient être évités.

C'est tout le sens de la campagne de prévention portée par le ministère de la Transition écologique, en lien avec le ministère de l'Intérieur et le ministère de l'Agriculture et de l'Alimentation. Elle se déroule chaque année de juin à mi-août.

**L'objectif :** faire connaître les messages de prévention au plus grand nombre et réduire le nombre de feux.

#### Chaque acteur est concerné :

en diffusant localement la campagne, au plus près des citoyens, des touristes, des professionnels, vous participez au développement de la culture du risque. Celle-ci est indispensable dans un contexte d'adaptation au changement climatique, où ce risque gagne en intensité et s'étend à des territoires jusqu'à présent peu concernés.

En 2019, 3 000 feux ont eu lieu et 15 000 ha de forêts ont brûlé.

## Vous aussi, vous pouvez agir en relayant la campagne sur vos différents supports de communication



En vous associant à la campagne, le ministère vous propose une valorisation du partenariat par :

- > La diffusion : la campagne est adressée par courriel à près de 10 000 acteurs ;
- > La page internet dédiée ([feux-foret.gouv.fr](http://feux-foret.gouv.fr)) qui comptabilise 400 000 vues en 2020 ;
- > Le dossier de presse.

La campagne feux de forêt, c'est :

- > Une quatrième campagne en 2021, qui gagne en notoriété pour éviter chaque année des catastrophes naturelles et humaines ;
- > un kit de communication complet adressé aux acteurs (affiches, vidéos, vignettes, réseaux sociaux, pré-rédigés) ;
- > Une campagne qui porte sur un sujet sensible pour l'opinion publique, à l'image des nombreuses réactions suscitées par les feux en Amérique, en Australie et en Californie.

Plus d'informations sur la page de campagne de l'année passée : [feux-foret.gouv.fr](http://feux-foret.gouv.fr)

Vous voulez prendre part à la diffusion de la campagne ?

Contactez-nous : [campagne@developpement-durable.gouv.fr](mailto:campagne@developpement-durable.gouv.fr) /  
Tel : 01 40 81 78 88 / 06 77 64 67 70



# Vététistes et cavaliers : partagez les chemins !

Coup de projecteur sur une initiative proposée par Isère Cheval Vert, association partenaire, et Mountain Bikers Foundation, pour un partage des itinéraires réussi !



La Fédération Française d'Équitation - Comité National de Tourisme Équestre échange de façon régulière avec les organisations représentant les acteurs Pleine nature, qu'ils soient sportifs ou non : la FFRP (randonnée pédestre), la FFVélo (cyclotourisme), l'Office national des forêts, l'Office national de la chasse et de la faune sauvage, la Fédération nationale des chasseurs, notamment.

Dans une démarche de concertation entre usagers de la nature, elle a signé plusieurs conventions nationales, incitant ses Comités à les faire vivre en régions et départements.

## **Vidéo « Vététistes, cavaliers, 3 conseils pour bien se rencontrer »**

L'idée a germé d'une rencontre

entre Mountain Bikers Foundation et Isère Cheval Vert, deux associations qui se côtoient fréquemment pour parler entretien des chemins, cohabitation, bon usage des espaces naturels...

L'idée a germé puis elle a grandi jusqu'à se concrétiser par la réalisation de cette vidéo qui se veut avant tout pédagogique. Le souhait était de donner quelques clés pour que les rencontres entre cavaliers et vététistes se passent au mieux.

L'objectif est d'améliorer la cohabitation et le dialogue sur les chemins en identifiant les bonnes pratiques pour se croiser et se dépasser et toute sécurité et en toute courtoisie.

Pour mieux se connaître, répondre à des interrogations parfois dues



à une méconnaissance et tordre le cou aux idées reçues, cette vidéo répond aux questions suivantes :

- Je suis vététiste, comment dépasser un cheval sans le mettre en danger ?
- Je suis vététiste, comment dépasser un cheval sans me mettre en danger ?
- Sur les chemins, sur les sentiers, en montée, en descente, qui a la priorité ?

## VIDÉO

Retrouvez la vidéo sur  
[chevalnature.info](http://chevalnature.info)

# LE PRINCE PHILIP D'EDIMBOURG : UN HOMME DE CHEVAL ET UN GRAND MENEUR

Philip Mountbatten, duc d'Édimbourg, disparu le 9 avril 2021 dernier, était un passionné d'attelage et meneur chevronné. C'était avant tout un véritable « homme de cheval ».

## L'attelage et la compétition

Officier de marine, engagé dans la lutte contre l'Allemagne nazie, le Duc d'Édimbourg était un homme de cheval. Il pratiqua brillamment le polo. Elu en 1964, Président de la Fédération Equestre Internationale, il ne connaît de l'attelage que les défilés officiels où il accompagne la Reine Elizabeth, son épouse. Lors d'une réunion de la FEI, un délégué polonais, Eric Brabec lui suggère d'élaborer un règlement pour les épreuves d'attelage. Il ne faut que quelques mois à Sir Michaël Ansell pour obtenir un accord européen sur les grandes lignes d'un règlement de compétition basé sur le principe des concours complets d'équitation. A la demande du Prince Philip, Sir John Miller, Grand Ecuyer de la Couronne, responsable des Ecuries Royales, participe en 1970 à la première compétition internationale utilisant le nouveau règlement et beaucoup des améliorations sont dues à son expérience pratique !

En 1971, le premier championnat européen a lieu à Budapest. Et



Les deux Fell de l'attelage du Prince Philip rendent un dernier hommage à leur meneur.

le Prince Philip, qui a abandonné le polo en 1970 pour ses 50 ans, voit en l'attelage une reconversion séduisante; d'autant que chevaux, voitures et grooms sont disponibles aux Ecuries Royales. Les chevaux de cérémonie deviendront ses premiers chevaux de compétition.

Le premier championnat du monde d'attelage à quatre se déroule en Suisse en 1972.

La France s'intéresse à l'attelage sportif à partir de 1973. La Fédération Equestre Française confie cette nouvelle discipline à l'Association Française d'Attelage présidée par Adrien Drion, inspecteur général des Haras, qui prend contact avec le Prince Philip. Le premier concours d'attelage est organisé au Haras national des Bréviaires, dont le directeur, Jacques Jourdanne, deviendra un compétiteur émérite. Quant au premier championnat d'Europe organisé par la France, il a lieu en 1979 au Haras du Pin. Le Prince Philip a dû déclarer forfait au Pin en raison de l'assassinat de Lord Mountbatten, son oncle, par les indépendantistes irlandais. Mais il a représenté le Royaume-Uni dans six championnats du monde.

C'est dans le Parc du château de Windsor que se déroule depuis 1971 un show équestre annuel. C'est aussi à Windsor qu'ont eu lieu les obsèques du Prince Philip.

## Un équipage aux obsèques

Nous avons été nombreux à nous émouvoir de la présence de l'équipage du Prince Philip d'Édimbourg



Les quatre Fell en action lors d'un concours.

dans la cour du château de Windsor lors de ses obsèques. Sur le siège avant du phaéton attelé à deux poneys noirs, une meneuse était assise guides en main sur le côté gauche. La place habituelle du meneur, côté droit, était occupée par une casquette, une paire de gants, un plaid et une boîte à sucres destinée à récompenser les chevaux. Tous objets ayant appartenu à ce grand meneur. Cet équipage représentait le dernier hommage de l'Attelage à celui qui assura sa pérennisation dans la culture équestre.

Le devenir de ces compagnons est assuré. Ils sont légués à Lady Louise, fille de son fils Edward, qui les mène depuis longtemps.

Le Prince Philip avait organisé ses obsèques dans les moindres détails, cela ne rend que plus intense la présence des deux poneys Fells qui marque l'importance du cheval et de l'attelage dans sa vie.



Ce livre de 112 pages avec de nombreuses illustrations est un ouvrage qui marque les débuts de l'attelage sportif. Basé sur l'expérience, il est bourré de conseils pratiques et plein d'humour.

Rédigé en 1982, il a été publié en français en 1984 et réédité en 2004. Il est toujours disponible. (Editions Lavauzelle 25 € en vente sur le site : [www.Lavauzelle.com](http://www.Lavauzelle.com) Cocher la rubrique livres anciens).

# PARTIR EN RANDONNÉE ATTELÉE

La randonnée est un rêve. Ce doit être un but pour un meneur. Pour débiter, je vous conseille de partir en compagnie d'un guide professionnel ou au sein d'une association d'attelage. Après, vous pourrez envisager d'organiser un périple de deux jours ou plus. Le parcours idéal est d'une semaine. Prévoyez un itinéraire de 150 à 180 kilomètres avec un arrêt d'une demi-journée au milieu pour le repos du cheval et de l'équipe humaine. Voici une sorte de pense-bête qui vous évitera des oublis ou des erreurs.



Deux poneys sur une ligne d'attache. L'utilisation du billot leur permet de se rouler sans risquer une prise de longe.



Voiture de randonnée où les bagages sont protégés par une bâche. Remarquez le sac vide-poches côté passager.

## Les éléments de l'équipage

### Le ou les chevaux ou poneys

Toutes les races sont aptes à partir en randonnée. Avant 4 à 5 ans, l'effort d'une semaine est trop important, se limiter à deux jours. Le cheval ne doit pas être obèse ou blessé. L'entraînement aura été fait sur le fond et pas sur la vitesse. Le cheval doit être aux ordres et accepter les arrêts prolongés dans le calme.

La ferrure est obligatoire. Faites intervenir le maréchal trois ou quatre jours avant le départ. En matériel de secours ou de confort, prévoyez des fers de rechange avec clous (les fers auront été formés aux pieds des chevaux, ce qui vous permettra de les poser après un stage d'initiation).

Vous pouvez aussi emporter une ou deux sandales (les pieds avant et arrière n'ont pas toujours les mêmes mensurations). Prévoir cloches et guêtres en cas de blessure. N'oubliez pas des protections de sangle et de bricole. Le

licol fait partie du lot de bord, un de rechange peut s'avérer utile en cas de casse. Couverture-filet (anti-insectes) et matériel de pansage sont à caser à portée de main. N'oubliez pas votre carte d'identité et votre licence, ajoutez-y le carnet de votre cheval à jour de ses vaccinations.

Un jerrican de 10 litres d'eau constitue un élément de confort pour le cheval (étape longue sans point d'eau) mais surtout en cas de coup de chaleur, elle sera salutaire.

### La voiture

Une deux ou une quatre roues conviennent avec une préférence pour une quatre-roues plus confortable, plus habitable et plus stable. L'équilibrage d'une deux roues pour qu'elle ne pèse pas sur le dos du cheval ou ne lui comprime pas la zone ventrale est difficile à maintenir.

### Avant de partir

Nettoyez soigneusement la voiture pour déceler d'éventuelles anomalies. Graissez tous les grais-

seurs, n'oubliez pas la tourelle.

Vérifiez le niveau de liquide dans le réservoir des freins et purgez le circuit. Vérifiez la pression des suspensions pneumatiques mais aussi d'éventuels pneumatiques de roues.

Pour les voitures anciennes, huilez les essieux patents et n'oubliez pas la clé de voiture.

Pour les essieux à graisse, même opération sans oublier le train avant et la cheville ouvrière.

Dans le cas d'attelage en paire, le timon doit être rallongé et dépasser les naseaux des chevaux.

Cela facilite la retenue en descente, le reculer et évite aux chevaux de se mettre en chasse-neige en retenue.

Les palonniers doivent être larges pour éviter le frottement des traits sur les flancs ou les jambes.

Les palonniers d'origine sont souvent prévus pour la compétition et donc étroits.

Enfin, une bâche de protection protégera la voiture la nuit et notamment les sièges.

## Le harnais

Il doit être parfaitement propre. Pour cela, le démonter et ainsi vérifier toute faiblesse ou déchirure accidentelle. Le remonter et à ce moment prévoir si nécessaire les protections.

La veille du départ, sur un cheval shampooiné, réglez le harnais, c'est souvent le harnais qui provoque les blessures. Sellette et mantelet doivent être positionnés à une main (une belle main de cocher pas de fillette) du garrot pour éviter blessure de garrot et de sangle.

L'avaloire du reculement doit permettre le passage d'une largeur de main avec la peau du cheval. Si vous constatez l'usure du poil, c'est que le reculement est trop serré. La brûlure guette.

Il y aurait encore bien des suggestions à faire mais il faut conclure sur l'essentiel à ne pas oublier. La glacière, synonyme de bières fraîches, vous permettra de démontrer à nos amis cavaliers la supériorité de l'attelage sur le cheval monté !



# DÉCOUVREZ LE PROGRAMME !

Parlons peu, parlons bien. Maintenant que le jour se fait plus long, l'air plus tiède et que les déplacements deviennent plus libres, il est temps de passer aux choses sérieuses. Ressortez (ou inaugurez) vos plus belles sacoches et préparez-vous à reprendre les sentiers car l'Equirando 2021 c'est dans 2 mois ! Voyons voir ce que cette édition vous réserve...

## Mercredi 28 et Jeudi 29 juillet

**Les J-2 et J-1** réuniront les Equirandins pour lancer les festivités avant d'atteindre la destination finale !

## Samedi 31 juillet

**10h** : Défilé au sein du Parc départemental de l'Isle-Briand. Le repas du midi sera remis dès le matin avant le défilé.

**Après-midi** : Randonnées aux alentours du Parc, passage dans le centre-ville du Lion-Angers pour l'une d'entre elles.

**Soirée** : Spectacles, dîner et cérémonie de remise des prix.

## Dimanche 1<sup>er</sup> août

**Matinée** : Brunch

**15h** : Départ des derniers Equirandins

L'ensemble des repas sera assuré par un traiteur local qui fera danser vos papilles sur un air créole !

L'Equirando, c'est aussi une grande fête ouverte au public qui participera, lui aussi pendant ces trois jours, à ces nombreuses festivités.

## Vendredi 30 juillet

**De 14h à 17h30** : Arrivée des Equirandins, contrôle vétérinaire et installation sur le bivouac.

**Soirée de réception** : Spectacle et dîner en musique.

Animation phare de chaque édition, le défilé est l'occasion parfaite pour célébrer les valeurs de l'Equirando et porter fièrement ses propres couleurs. Par pays ou par région, les Equirandins défilent parés de leurs plus beaux costumes !



Mesures sanitaires en place ! Retrouvez les réponses à vos questions en consultant la FAQ sur le site [Equirando.com](http://Equirando.com)

## Tarifs

Vous êtes un Club et vous souhaitez emmener vos cavaliers à l'Equirando 2021 ? Contactez le Comité Organisateur pour connaître les tarifs préférentiels. Clôture des inscriptions le 15 juillet !

OFFRE	CAVALIER OU MENEUR	AVANT LE 31 MARS	À PARTIR DU 1 <sup>er</sup> AVRIL
Classique	Moins de 16 ans Licencié FFE	150€	170€
	Moins de 16 ans Non-licencié FFE	160€	180€
	16 ans et plus Licencié FFE	160€	180€
	16 ans et plus Non-licencié FFE	170€	190€
Accompagnant	Moins de 16 ans	115€	135€
	16 ans et plus	135€	155€

Supp. cheval ou âne de bât : 20€. Les chevaux sont logés en paddock, le foin est compris dans les prix ci-dessus. Possibilité de louer un box pour 70€, paille et foin compris.

## PLUS D'INFOS

Page Facebook : [Equirando](#)

Groupe Facebook : [Equirando 2021 - le groupe des Equirandins](#)

Instagram : [Equirando.official](#)

Comité d'organisation : [equirando2021@gmail.com](mailto:equirando2021@gmail.com)

# LE PARC DE L'ISLE-BRIAND

Propriété du Département depuis 1971, le parc de l'Isle-Briand est avant tout une terre de cheval réputée pour ses activités centrées sur la filière équine.



© Parc départemental de l'Isle-Briand



© Parc départemental de l'Isle-Briand



© Parc départemental de l'Isle-Briand



© Parc départemental de l'Isle-Briand

Ce site historique a accueilli tout d'abord un Haras National. Aujourd'hui, le site héberge de nombreux acteurs de la filière ainsi que des cavaliers professionnels. Le domaine est internationalement reconnu, notamment grâce à deux grands événements qui s'y déroulent :

- Les Championnats du Monde des Jeunes Chevaux de 6 et 7 ans de concours complet: Le Mondial du Lion. Chaque année en octobre, ce sont plus de 40 000 passionnés de chevaux, nature et CCE, qui se réunissent pendant 4 jours sur le Parc;
- La plus longue course d'obstacles du monde: l'Anjou-Loire Challenge, qui se déroule en mai et accueille plus de 15 000 personnes sur une journée de festivités.

Le Parc, propice à l'équitation d'extérieur, s'étend sur plus de 180 hectares de verdure. Bordé

par la Mayenne et l'Oudon, le domaine de l'Isle-Briand possède une grande richesse architecturale et de nombreux chemins de randonnée: le chemin de halage de la Mayenne, la Vélofrancette et les voies vertes.

Chaque année, le Parc accueille plus de 8 000 cavaliers au sein des infrastructures équestres lors de manifestations. Le site est parfaitement adapté à l'accueil de chevaux et de cavaliers, mais également pour l'organisation de grandes manifestations. Ce site clos et sécurisé garantit, grâce à ses infrastructures, un confort maximal pour tous les publics de l'Equirando: cavaliers, accompagnateurs, exposants et prestataires.

**Tout est réuni pour accueillir les Equirandins dans de merveilleuses conditions du 30 juillet au 1<sup>er</sup> août 2021 à l'Isle-Briand !**

## LA VALORISATION D'UN PATRIMOINE

Le Maine-et-Loire possède de nombreux chemins de randonnée avec des paysages à couper le souffle. Les Equirandins pourront s'émerveiller devant un patrimoine culturel et historique riche, une faune et une flore exceptionnels et de nombreux savoir-faire locaux.

## LE PREMIER EQUIRANDIN EST EN ROUTE !

Cette année, le top départ a été donné par Bernard Seichepine, fidèle Equirandin, et son cheval Viento. Tous deux, partis depuis le 3 mai, parcourront près de 3 000 km pour rallier Narbéfontaine (Moselle) au Lion-d'Angers ! Suivez leur progression quotidienne sur leur page Facebook : **Bernard et Viento equirando 2021**



© Patricia Scheidt Kaumanns

# Equirando 2021 : GeoCheval vous accompagne dans vos préparatifs

Pour quel itinéraire d'approche avez-vous opté ? Vous hésitez encore, avez besoin d'alternatives, de plus de visibilité sur la localisation des hébergements ? La carte interactive s'enrichit pour vous aider à trancher !



Pour faciliter vos recherches, toutes les ressources utiles à la préparation de votre aventure ont été rassemblées sur la plateforme : [ffe.com/cartographie/equirando/2021/carte/index](http://ffe.com/cartographie/equirando/2021/carte/index)

## 4 itinéraires d'approche officiels

Proposés par le Comité d'Organisation, retrouvez-les en détails en parcourant les onglets de la carte. Choisissez celui que vous emprunterez en fonction de vos propres critères : proximité, préférences géographiques, paysagères ou sportives, thèmes et animations des « J- »... Allant de 120 à plus de 300 km, vous accomplirez sans nul doute les 100 km requis. En prime, cette édition a même glissé un bout de la Route Européenne d'Artaignan, fraîchement balisée, qui fera office de traverse entre l'itinéraire saumurois (n°4) et le vendéen (n°3) !



De son côté, l'Organisation s'attèle à effectuer la reconnaissance des tracés qui n'ont pu avoir lieu plus tôt, en raison des restrictions de déplacement que nous connaissons depuis cet hiver. Nous appelons donc à votre vigilance pour mettre à jour vos traces en consultant régulièrement la carte. Vous y retrouverez les portions reconnues ainsi que leurs fiches au 1/25 000ème, téléchargeables en PDF.

## Deux « J- » par itinéraire

Comme pour chaque édition, des « J- » jalonnent les dernières

étapes avant de rejoindre le lieu de rassemblement final. Cette année, les rendez-vous seront donnés les 28 et 29 juillet 2021.

Ces soirées ouvrent les festivités, qui se prolongeront durant tout le week-end. Elles permettront d'écouter les récits de voyage des uns et des autres, d'échanger des astuces, de faire la connaissance de ses voisins de bivouac ou de paddock. En somme, les « J- » incarnent une belle mise en bouche de l'ambiance festive et conviviale qui régit l'esprit de l'Equirando. Pensez également à suivre

l'Equirando sur les réseaux sociaux pour ne rien rater !

## Plus de 60 hébergements

Grâce à une carte spécialement dédiée, retrouvez dans l'onglet « Hébergements » une multitude d'offres pour vous, cavaliers/méneurs, et pour vos équidés.

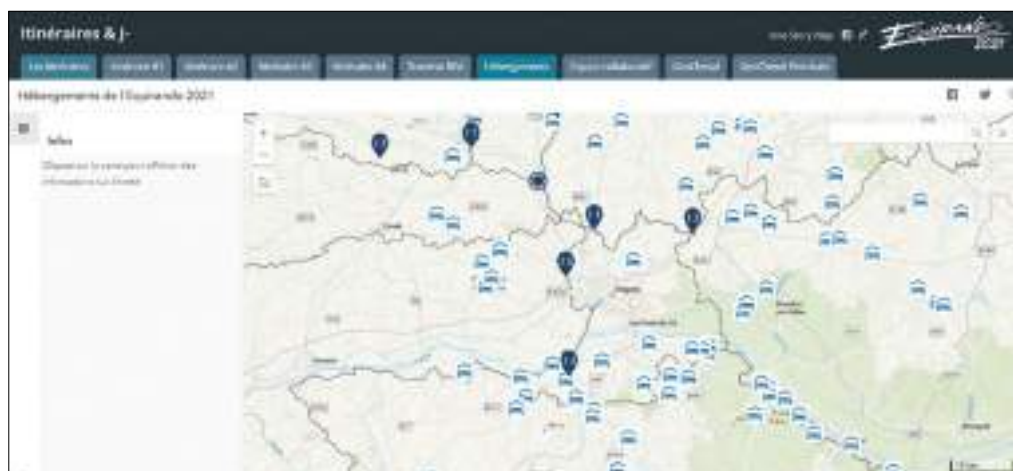
## Un espace collaboratif de partage d'itinéraires

En ligne depuis le mois de mai, ce nouvel onglet vous permet de consulter d'autres tracés partagés par des participants ou des professionnels et passionnés de randonnée équestre. L'objectif de cet espace est de vous donner des clés supplémentaires aux itinéraires d'approches officiels ou aux circuits déjà présents sur Geocheval. D'ailleurs, vous pouvez, vous aussi, y contribuer en proposant votre propre tracé ! Qu'il soit pour rejoindre un itinéraire d'approche ou bien directement le Parc de l'Isle-Briand, votre tracé sera ajouté à la carte pour aider d'autres randonneurs à dessiner leur parcours.

Envoyez vos fichiers à [tourisme@ffe.com](mailto:tourisme@ffe.com), au format .gpx, .kml, .shp ou même .pdf.

## L'INFO AU CLIC

Programmes et liens d'inscription pour les « J- », renseignements, sites web et contacts pour les hébergements : retrouvez toutes ces informations en cliquant simplement sur leur position dans l'espace de la carte.





# Balisage : attention au chancre coloré du platane

L'arrivée des beaux jours, synonyme du retour des promenades et randonnées à cheval, signe aussi le départ de nombreux chantiers de balisage pour les itinéraires équestres. Cette année, les baliseurs devront se méfier d'une maladie particulièrement virulente et contagieuse : le chancre coloré du platane.



## Maladie contagieuse

Le chancre coloré du platane, présent en France depuis les années 40, est une maladie provoquée par le champignon *Ceratocystis platani*. Réelle menace pour le patrimoine « platane » dans les régions et départements infectés - PACA, Auvergne-Rhône-Alpes, Occitanie, Nouvelle-Aquitaine, Corse - ce champignon est responsable chaque année de la mort de plusieurs milliers de sujets. C'est pourquoi cet organisme est réglementé en France et sa lutte est obligatoire. « *C. platani* » est un parasite de blessures, c'est par celles-ci qu'il pénètre pour infecter l'arbre. Il se transmet également spontanément de platane en platane via leurs soudures racinaires. Il peut rester contaminant jusqu'à plusieurs années dans les racines des arbres infectés et dans le sol. Les organes de dissémination du champignon et les débris de bois infectieux jouent également un rôle prépondérant dans la dissémination de la maladie, lorsqu'ils sont déplacés. En effet, ces résidus peuvent être véhiculés par tous les outils ou engins ayant été en contact avec des arbres malades - véhicules, dispositifs d'accrochage ou de fixation dans les arbres, outils et engins utilisés pour les travaux d'élagage, fauchage, débroussaillage, terrassement... - mais aussi par l'eau.

## Moyens de lutte

Il n'existe actuellement aucune méthode de lutte curative efficace permettant de guérir les platanes. La lutte contre cette maladie passe donc par l'assainissement des foyers infectieux : l'enlèvement de toutes les parties contaminées des arbres infectés reste la seule méthode efficace

pour aboutir à une éradication de cette maladie, sous réserve de mise en place de mesures très strictes capables d'empêcher tout déplacement et dispersion du pathogène. Des mesures de gestion préventive et de prophylaxie visent ensuite à éviter au maximum l'introduction de la maladie dans les zones plantées saines.

## Reconnaissance de la maladie

A l'échelle de l'arbre, le chancre coloré se traduit par un dépérissement de la partie aérienne : celui-ci commence par un feuillage clairsemé et jaunâtre, qui évolue par la présence de rameaux dont les feuilles se dessèchent, puis par l'apparition de branches mortes et une mort généralisée de l'arbre au bout de 2 à 5 ans. A l'échelle plus locale, le principal symptôme est l'apparition de plages de couleur brune ou violacée sur le tronc et les branches, qui progressent en forme de triangle ou de « flamme », et montrent un liseré violacé plus foncé entre les parties saines et infectées. En creusant avec un couteau à proximité de ces flammes colorées et après soulèvement de l'écorce, on observe localement une coloration noire des tissus internes du bois. Plus tard, apparaissent sur l'écorce des gonflements, des boursouffures ou des craquelures. L'arbre ne présente pas de réaction cicatricielle. Si un bourrelet cicatriciel se forme à la limite de la zone contaminée/saine, il ne s'agit pas de chancre coloré.

## Vigilance lors du balisage

En raison du caractère très contagieux de la maladie, et au vu des trop nombreuses contraintes qu'occasionnerait le balisage des platanes, il est vivement conseillé

aux baliseurs équestres d'éviter autant que possible de les baliser. Pour l'instant localisée dans le Sud et le Sud-Est, il ne faudrait pas que de mauvaises pratiques répandent la maladie au reste de la France ! Ainsi, les recommandations sont d'éviter de blesser les arbres, de bien nettoyer ses outils après un chantier de balisage, et d'apprendre à reconnaître un arbre malade, en se basant sur les explications précédentes.



Les sections de bois atteint présentent un noircissement caractéristique.



L'écorce présente des plages de couleur brunes ou violacées qui progressent vers le haut en forme de triangle ou de « flamme ».



L'écorce présente des gonflements, des boursouffures ou des craquelures avec des fragments polygonaux qui restent adhérents à l'arbre.



L'écorce sèche, devient grise et craquelée tout en restant adhérente.



Chute du feuillage et dessèchement des rameaux.



Coloration grise, bleue à violacée sur le tronc ayant l'aspect d'une flamme.

## PLUS D'INFOS

Pour en savoir plus et télécharger le guide des bonnes pratiques de lutte contre le chancre coloré du platane, rendez-vous sur [agriculture.gouv.fr/le-chancre-coulo-re-du-platane-0](http://agriculture.gouv.fr/le-chancre-coulo-re-du-platane-0)

# BIEN PRÉPARER LA SAISON ESTIVALE POUR SON CHEVAL

L'été arrive avec le retour du soleil, la montée des températures, de l'herbe dans les prairies... et également des insectes et autres joies estivales, qui requièrent une vigilance sur certains points afin que cette saison se déroule au mieux pour les chevaux.



## Les insectes

À la belle saison, les insectes font leur retour et peuvent être source d'ennuis. Lorsqu'ils se posent sur les chevaux, ces derniers s'agitent plus ou moins violemment selon leur sensibilité et les types d'insectes. Ainsi, les chevaux passent plus de temps et d'énergie à les chasser, ce qui peut être à l'origine d'une fatigue et/ou d'une nervosité inhabituelle.

Outre ces désagréments, les insectes peuvent être vecteurs de maladies : dermatite estivale, virus de l'anémie infectieuse, bactéries, trypanosome (parasites), ce qui demande des moyens de lutte efficaces contre les insectes, afin de les prévenir. Pour cela il existe des répulsifs en spray, protections physiques (couverture, masque), pièges à insectes, ou bien des solutions simples comme mettre son cheval à l'abri aux heures les plus chaudes, laisser ses crins plus longs, ou encore ajouter un peu d'ail dans sa ration afin de repousser ces vilaines bêtes !

## Le soleil et les fortes chaleurs

Certains chevaux, notamment ceux à la peau claire et aux yeux bleus, sont plus vulnérables face

aux rayons UV : la crème solaire est de mise pour les protéger et des masques anti-UV existent pour leurs yeux. Les chevaux atteints de pathologies respiratoires sont également plus sensibles en été : pensez à bien les abreuver et les inciter à rester à l'ombre. Avec les fortes chaleurs, l'hydratation est d'autant plus importante que le cheval peut doubler sa consommation d'eau jusqu'à 80 litres par jour. Afin de savoir si votre cheval est correctement hydraté, vous pouvez faire le test du pli de peau en pinçant la peau au niveau de l'épaule : si la peau ne se remet pas en place en moins de 3 secondes, le cheval est déshydraté. De plus, l'eau distribuée ne doit pas être trop froide afin d'éviter le risque de coliques. Il est également bon de laisser une pierre à sel à disposition pour compenser la perte en électrolytes due à la transpiration.

Enfin, pour éviter le coup de chaleur, il est important d'adapter la séance de travail avec le cheval pour ne pas lui demander un effort trop intense et de travailler aux heures les plus fraîches de la journée. Il est aussi possible de le doucher régulièrement pour l'ai-

der à réguler sa température corporelle qui se situe entre 37.5°C et 38°C au repos.

## Les comportements hormonaux

Les jours rallongent et marquent le début des chaleurs chez les juments dont le comportement peut se modifier et aussi attirer les entiers : vérifiez l'état de vos clôtures pour anticiper l'arrivée d'un entier ou la fugue de la jument !

Lors de promenades en extérieur, il convient également de rester vigilant si vous êtes en compagnie d'entiers ou si vous en croisez sur votre chemin : évitez de les laisser se sentir et ne vous éternisez pas si vous sentez l'agitation monter.

## L'alimentation

Le début de la saison estivale est une période critique, au cours de laquelle peut survenir une fourbure alimentaire provoquée par l'herbe abondante et riche en glucides. Si votre cheval a des difficultés à se déplacer, une attitude campée au repos, un sabot chaud, avec un pouls bien ressenti au niveau du paturon, il peut être atteint de fourbure. C'est une urgence médicale qui nécessite l'intervention d'un vétérinaire !

À l'inverse, lorsque l'été est bien installé, l'herbe grillée n'est plus assez nutritive ; il convient alors de compléter la ration du cheval avec du foin et/ou des aliments adaptés.



# Camouflage

Randonneurs en herbe

Enfin l'été ! Charlotte et O'freez profitent des premières vraies journées ensoleillées pour randonner. Et ils ne sont pas seuls dans la forêt. Elle résonne de mille bruits, comme si tous les animaux s'étaient réveillés en même temps après un long hiver.



*Pour se protéger des prédateurs, le faon doit rester silencieux.*



*Le pelage des marcassins rappelle les effets de lumière dans les branches.*



*Ce renard est à l'affût des prédateurs.*



*Le levraut se tapisse en sol pour se camoufler dans les hautes herbes.*

Tout à leurs observations, Charlotte et O'freez s'engagent sur un sentier caché par les hautes herbes. Et voilà qu'une touffe de graminées se met à bouger !

O'freez un peu surpris, s'arrête, mais Charlotte, curieuse, se penche et distingue un petit faon.

— Comme il est mignon, s'émerveille-t-elle, il doit certainement être perdu.

Non, non Charlotte, il n'est pas perdu et sa maman n'est certainement pas loin. Elle l'a caché au milieu des herbes pour pouvoir aller se nourrir. Avec son dos parsemé de tâches, le faon se fond dans son environnement, son pelage épais le protège et il peut attendre ainsi plusieurs heures de suite que sa mère vienne l'allaiter. De plus il sait par instinct que pour se protéger des prédateurs, il doit être silencieux et se blottir près du sol. Et comme il n'a pas d'odeur il est pratiquement in-

trouvable.

Malheureusement c'est aussi cette technique de camouflage qui le met en danger vis-à-vis de l'homme... des promeneurs bien intentionnés peuvent penser comme Charlotte qu'un faon tout seul a besoin d'aide. Ainsi, chaque année, des faons en pleine santé se retrouvent inutilement dans des refuges. Seul un animal blessé ou couvert de mouches est en danger. De plus, rien qu'en touchant un faon ou si un chien vient le renifler, il sera imprégné de l'odeur et sa mère le rejettera, car elle ne le reconnaîtra plus. Aussi, en cas de rencontre avec un faon, il vaut mieux s'en éloigner rapidement pour ne pas laisser de trace.

— Heureusement que je ne suis pas descendue d'O Freez, se dit Charlotte, en continuant le sentier ; mais est-ce que les autres habitants de la forêt ont les mêmes techniques

de camouflage, se demande-t-elle ? Chaque animal a su s'adapter en fonction de son mode de vie. Pour le lièvre c'est comme le chevreuil, car contrairement au lapin de garenne, le lièvre ne creuse pas de terrier. Il niche à même le sol, et lorsque la hase (la femelle du lièvre) quitte ses petits, ces derniers se tapissent au sol pour se camoufler dans les hautes herbes. Le pelage fauve des levrauts (petits du lièvre) les rend quasiment identiques au sol. Comme pour le faon, si Charlotte croise un petit lièvre, et s'il ne semble pas blessé, il faut le laisser, d'autant que c'est un animal très sensible au stress, et qu'être manipulé peut lui être fatal !

Chez le sanglier, la laie construit un nid appelé « chaudron » où les marcassins restent pendant environ une semaine, après quoi ils suivent leur mère pour rejoindre la compagnie. Pour se camoufler, les

marcassins ont opté pour une livrée rayée horizontalement de bandes claires et foncées, rappelant les effets de lumière dans les branches. Idéal pour se camoufler dans les sous-bois !

Pour les animaux qui vivent dans des terriers, comme les renards, les blaireaux ou les lapins de garenne, les petits n'ont pas besoin de se camoufler. Ils naissent avec peu ou pas de pelage et les yeux fermés, car ils ne sortent de leur terrier qu'au bout d'un mois.

Quelques foulées après ces explications, une chevrette traverse le sentier et surprend O'Freez qui s'arrête.

— Tiens, se dit Charlotte, on a dû effrayer la maman du petit faon !

C'est sûr que question camouflage, on aurait pu mieux faire, remarque O'Freez, en pensant au nouveau tapis rose fuchsia que lui a offert Charlotte.

# Randonneurs en herbe

## Ton guide a tout organisé !

Lors d'une randonnée organisée, le guide prévoit tout pour satisfaire son groupe. Profite de son expérience, pour apprendre les techniques de randonnée, bien utiles pour être à ton tour autonome. Et, pourquoi pas, accompagner un jour toi-même des randonnées !

### A CHACUN SON CHEVAL

Le guide connaît parfaitement ses chevaux et attribue à chaque cavalier celui qui lui convient le mieux. Car il tient compte du caractère du cheval, mais également de la taille et du niveau d'équitation du cavalier. Car certains chevaux sont plus délicats que d'autres à monter. C'est aussi le guide qui va affecter à chacun sa place dans la colonne de chevaux, en fonction des affinités des chevaux qu'il connaît bien. Car comme tu le sais, certains chevaux s'entendent mieux entre eux que d'autres et il est préférable d'éloigner ceux qui risquent de se disputer. Ne change donc pas de place sans l'autorisation du guide. Même précaution sur les lignes d'attache

ou au gîte, pour disposer les chevaux suivant leurs affinités. Ce qui évite des rixes, et laisse à chaque cheval, le temps de consommer tranquillement sa ration.

### DES ÉTAPES ADAPTÉES

Un guide qui emmène un groupe, ne partira pas sur des itinéraires qu'il ne connaît pas parfaitement. Grâce à sa connaissance de la région et en utilisant des cartes, il a prévu des étapes équilibrées en tenant compte des distances à parcourir, ainsi que des difficultés topographiques du terrain. Il prévoit également où s'arrêter à la halte du midi pour le repas collectif, qui représente toujours un moment fort. Pendant ce temps, les chevaux

pourront se reposer, généralement à l'attache. C'est cet endroit, prévu à l'avance, que viendra rejoindre la voiture d'intendance qui emporte les repas, les lignes d'attache, les seaux, la ration de midi des chevaux, les effets personnels des cavaliers etc. L'intendant doit également connaître la région, car retrouver une randonnée à une heure précise est souvent difficile pour une voiture d'intendance, qui ne circule que sur les routes, alors que les chevaux passent par les chemins. Ce qui peut représenter des distances très différentes !

### ORGANISATION DES GÎTES

La voiture de l'intendance arrive généralement au gîte avant les ca-

valiers, pour avoir le temps d'organiser l'installation des chevaux et des cavaliers. En bon connaisseur des chevaux, l'intendant sait assister le guide pour soigner les petits bobos. C'est également lui qui organise le repas du soir. Une parfaite entente est donc nécessaire entre le guide et l'intendant, car tous les randonneurs chevronnés savent combien la qualité de l'intendance est importante dans la réussite d'une randonnée ! Bien installés, les cavaliers et les chevaux pourront ainsi récupérer des efforts de l'étape, pour être prêts à affronter la suivante. Car tu dois savoir qu'une randonnée de plusieurs jours est éprouvante, tant pour les chevaux que pour les cavaliers.



## AIDE TON GUIDE

Tout au long des étapes, ne te limite pas à suivre la randonnée. Reste attentif à tout ce qui se passe et à chaque occasion, aide les autres cavaliers lorsque c'est nécessaire. Comme le guide est très occupé, notamment à l'arrivée au gîte, tu peux lui être d'une aide précieuse en lui indiquant des petits détails qu'il n'avait pas remarqués : bruit anormal de la ferrure, courroie de matériel abîmée etc. Il t'en sera reconnaissant !



**LES ATTRAITS DE LA RÉGION**

Randonner dans une région inconnue ne se limite pas à être à cheval. C'est l'occasion de découvrir la faune et la flore locales, ainsi que la culture de la région. Un guide cultivé saura faire découvrir à ses cavaliers l'histoire et la culture locales ainsi que les curiosités du terroir. Tout ça, le guide l'a prévu à l'avance, pour que la randonnée soit une réussite et laisse de bons souvenirs aux cavaliers. Car par-delà le plaisir de passer de longues heures à cheval et de s'occuper de lui, c'est l'occasion de découvrir toutes les richesses de la région. C'est également l'occasion de profiter du professionnalisme du guide pour en apprendre toujours plus sur ce domaine qui te passionne : la randonnée à cheval !

**DICO DE CAVALIER****Chevaux féraux (féral au singulier)**

Ce terme désigne des chevaux qui ont été domestiqués au contact de l'homme, avant de redevenir plus ou moins sauvages après avoir repris leur liberté. Ce fut le cas des mustangs d'Amérique qui se sont échappés et ont vécu libres, avant que les Indiens ne les capturent pour les monter. Même situation pour les « Brumbies » qui ont recouvré leur liberté dans les immenses domaines sauvages d'Australie.

**Jument bréhaïne**

Alors que les chevaux mâles ont 40 dents, les juments n'en ont normalement que 36. Certaines d'entre elles, appelées bréhaïnes, ont

cependant autant de dents que les mâles, ce qui reste rare. Disposant de caractères mâles, elles sont réputées stériles et dans un groupe, c'est généralement la jument bréhaïne qui dirige le troupeau.

**Instinct grégaire**

Le mot grégaire vient de " groupe ", car à l'état naturel les chevaux ne vivent pas seuls, mais se rassemblent généralement en familles comportant un étalon, plusieurs juments et leurs poulains. C'est cet instinct grégaire qui les pousse à vivre ensemble et à adopter des comportements similaires.

**ASTUCES DU RANDONNEUR****Ne pas ferrer la veille du départ**

Évite de faire ferrer ton cheval la veille du départ en randonnée, car il est préférable de laisser au cheval quatre à cinq jours pour être à l'aise avec ses nouveaux fers. Préviens le maréchal ferrant si tu pars pour une longue randonnée, pour qu'il prévoie éventuellement des petits crampons limitant l'usure des fers.

**Le gros ventre de pâture**

Au printemps, le cheval gourmand se gave de la jeune herbe, ce qui fait grossir son ventre et peut le faire ressembler à une barrique ! Inconvénient : la sangle a alors tendance à avancer, au risque de blesser cet endroit sensible. Dans les semaines qui précèdent le départ en randonnée, donne à ton cheval de l'exercice pour qu'il retrouve sa morphologie naturelle. Fais également de l'exercice, pour améliorer

ta condition physique. Car une randonnée de plusieurs jours est éprouvante.

**Du matériel éprouvé**

Évite de partir en randonnée avec du matériel neuf que tu n'as pas encore éprouvé, et qui pourrait blesser le cheval et être inconfortable pour toi. Quelques jours avant de partir, teste ta selle et tes sacoches pour t'assurer qu'elles sont bien adaptées et que les courroies d'attache ne présentent pas de signe de faiblesse. Toute usure des poils occasionnée par les frottements de la selle n'est pas tolérable et il faudra en rechercher la cause. Car une usure anormale des poils finit par blesser la peau et rendre le cheval inapte à la suite de la randonnée !

### Mots mêlés

Retrouve les mots suivants dans la grille.

Utilise les lettres qu'il te reste pour former le rendez-vous incontournable de cet été!

L	L	U	P	E	D	I	S	B
E	C	D	E	T	E	A	E	A
S	H	E	S	O	E	E	R	R
I	A	G	O	N	Y	T	E	O
O	R	A	L	E	L	A	G	U
C	V	Y	E	U	L	P	U	D
I	I	O	I	R	A	E	O	E
R	N	V	L	Q	R	I	F	R
T	E	L	O	S	S	U	O	B

Boussole  
Soleil  
Tricoise  
Fougère

Barouder  
Voyage  
Rallye  
Etape

Eté  
Sidepull  
Charvin

--	--	--	--	--	--	--	--	--	--

### Anglais

Relie les mots de la liste à leur traduction en anglais.

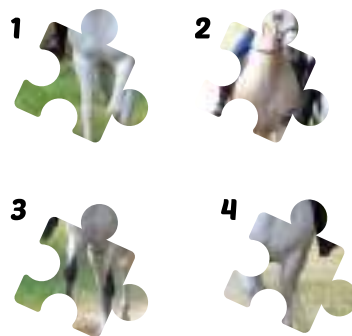
SACOCES
PASSERELLE
HAIE
ETRIER
FOSSE

FOOTBRIDGE 
STIRRUP 
DITCH 
HEDGE 
SADDLE BAGS 



### Puzzle

Retrouve la pièce manquante.



### SOLUTION ESTAFETTE 148

**CHARADES**  
Bricole - Avaloir  
  
**OMBRES**  
B

### LABYRINTHE



### COMMENT RÉPONDRE

Répondez directement sur la page de votre Estafette ou sur une photocopie en notant très lisiblement votre nom, prénom, adresse et n° de licence FFE.  
Les 10 premières bonnes réponses gagneront le DVD des vidéos du tourisme équestre et un guide des plantes toxiques.  
Vos réponses sont à renvoyer avant le 15 août 2021 à FFE Tourisme, Parc Equestre, 41600 Lamotte.

# TOURISME ÉQUESTRE



S'INFORMER,  
SE FORMER, MIEUX  
PRATIQUER

## VIDÉOS DU TOURISME ÉQUESTRE

La vidéothèque du tourisme équestre est constituée de 11 vidéos techniques sur le thème de la randonnée équestre. Ces vidéos d'une quinzaine de minutes, vous donnent tous les conseils pratiques et théoriques pour vous approprier les connaissances nécessaires à la pratique de l'équitation d'extérieur. Retrouvez ces vidéos sur la chaîne Youtube de la Fédération Française d'Équitation, playlist « Tourisme équestre ».



Vous souhaitez pratiquer une activité équestre pour un après-midi, une journée ou une semaine ? Le site internet [Achevalenfrance.com](http://Achevalenfrance.com) est fait pour vous. Les clubs labellisés vous proposent différentes offres vous permettant de concilier passion et vacances. Trouvez l'offre qui vous conviendra le mieux parmi un large choix de stages, séjours ou randonnées.

A CHEVAL EN FRANCE



## CARNET DE RANDONNÉE ÉLECTRONIQUE

L'encadrant de la randonnée à laquelle vous participez peut enregistrer vos jours de randonnée sur votre carnet électronique. Vous conservez ainsi une trace de toutes les randonnées auxquelles vous avez participé sur votre page cavalier. Assortis des Galops de Pleine Nature, les jours de randonnée vous permettent de passer vos brevets de randonneurs ainsi que de préparer les diplômes d'encadrement du tourisme équestre, si tel est votre projet.

## LES BREVETS DE RANDONNEURS

Les Brevets de Randonneur reconnaissent la capacité du cavalier à participer à des randonnées encadrées ou à voyager en autonomie. Ils se déclinent en trois niveaux : Brevet de Randonneur de Bronze, Brevet de Randonneur d'Argent et Brevet de Randonneur d'Or. Le Brevet de Randonneur de Bronze équivaut au Galop 2 de Pleine nature, assortis de 4 jours de randonnée enregistrés sur le carnet électronique.



RETROUVEZ NOUS SUR  
[FFE.COM/TOURISME](http://FFE.COM/TOURISME)



FÉDÉRATION FRANÇAISE D'ÉQUITATION - FFE.COM

En randonnée,  
avec ma licence FFE,  
je suis mieux protégé



La licence FFE inclut  
une assurance Generali

Generali est partenaire officiel de la Fédération Française d'Équitation.

Pour plus d'informations, contactez Equi@Generali au 02 31 05 06 09  
ou par email à equi@agence.generali.fr

**Generali Iard**, Société anonyme au capital de 94 830 300 euros - Entreprise  
régie par le Code des assurances 552 062 663 RCS Paris - Siège social :  
2 rue P'Bat-WII - 75009 Paris - Société appartenant au Groupe Generali  
immatriculé sur le registre italien des groupes d'assurances sous le numéro 026



FÉDÉRATION FRANÇAISE  
D'ÉQUITATION

