

GALA FÉDÉRAL

**LES CHAMPIONS
À L'HONNEUR ... 19**

FORMATION CONTINUE

**BFE, EXPERTS ET
CALENDRIERS ... 6**



Mensuel officiel de la Fédération Française d'Équitation



N° 163
JANVIER
2015

CAVALIÈRE DU MOIS

Gwendolen férue de complet



LeMemoClub

A consulter régulièrement sur www.ffe.com/club/LeMemoClub - Janvier 2015

RENOUVELLEMENT D'ADHESION



Si ce n'est déjà fait, renouvelez votre adhésion. Dans FFEclub SIF, cliquez sur « Valider mon adhésion 2015 ». Depuis le 1^{er} janvier, les clubs qui n'ont pas renouvelé ne bénéficient plus des services de la FFE et l'assurance des licences 2014 a pris fin.

Lors de vos renouvellements de licences, privilégiez la saisie du N° ou cliquez sur le nom dans la liste déroulante.

FORMATION ENSEIGNANTS



Des formations professionnelles sont organisées cet hiver au Parc Equestre Fédéral.

Elles s'adressent aux enseignants et dirigeants de club. Une prise en charge des frais de formation est

possible via les organismes : FAFSEA / VIVEA et AGEFICE.

Retrouvez le programme complet dans l'espace enseignant du site www.ffe.com. Renseignements auprès de FFE Formation.

FISCALITE TVA



Depuis le 1^{er} janvier 2015, le taux dérogatoire de 7 % appliqué aux contrats signés avant le 31 décembre 2013 disparaît.

Les taux applicables à tous les cavaliers, anciens ou nouveaux, sont de

20% pour les activités équestres et de 5,5% pour le « droit d'accès et d'utilisation des installations sportives » et pour les « animations » et « activités de découverte de l'environnement équestre. ».

EQUITATION POUR TOUS



Les inscriptions à **Equitation pour tous** sont ouvertes depuis le 1^{er} novembre sur www.equitation-pourtous.ffe.com. Profitez de ce produit d'appel clés en main pour recruter de nouveaux cavaliers sur

vos créneaux incomplets, suite à la rentrée. Plus d'1 cavalier sur 2 inscrit à **Equitation pour tous** continue à pratiquer par la suite de manière régulière ou occasionnelle.

PONEY ECOLE



La 3^e édition de Poney Ecole est désormais dans les startings blocks. L'inscription des établissements Poney Clubs de France est ouverte sur www.poneyecole.ffe.com.

Cette 3^e édition se tiendra de mars à juillet 2015. Depuis votre espace

personnel, renseignez vos séances disponibles et prospectez les écoles proches de chez vous. Déjà 100 000 enfants sensibilisés lors des deux premières éditions.

EQUIRANDO 2015



L'Equirando se tiendra du 24 au 26 juillet à Beaumont de Lomagne (82). Prenez part avec vos cavaliers à ces 3 jours de fête, de partage et de convivialité autour de la passion du cheval et de la nature. Rendez-vous

sur le module d'inscription en ligne pour y bénéficier d'un tarif préférentiel de 155 € jusqu'au 28 février, celui-ci passant à 170 € à partir du 1^{er} mars. www.ffe.com/equirando/Edition-2015

DOSSIER FIDELITE



Consultez le Dossier Fidélité 2014 des statistiques personnalisées de votre club. Identifiez-vous sur FFE Club SIF et choisissez Statistiques / Dossier Fidélité.

Le Dossier Fidélité, c'est aussi des conseils, une enquête satisfaction et 2 tests de motivation pour augmenter l'envie des cavaliers. Page Documentation de l'espace club. Version imprimée sur demande à FFE Développement.

TOUT SAVOIR



L'espace **Tout savoir** du site www.ffe.com est une aide en ligne, 24/24 H, 7/7 J, pour l'ensemble de vos procédures informatiques FFE Club SIF et FFE Compet.

Cliquable en haut à droite de chaque page www.ffe.com, il contient les rubriques : Clubs, Cavaliers / Compétiteurs, Compétition, Officiels de compétition, Poneys / Chevaux et Propriétaires.



Parc Equestre
41600 LAMOTTE
T 02 54 94 46 71
F 02 54 94 46 70
Mel : laref@ffe.com

RÉDACTRICE EN CHEF
Danielle Lambert

SECRETARIAT PUBLICITE
publications@ffe.com
02 54 94 46 71

ICONOGRAPHIE
Elodie Brunaud / Danielle Lambert

PHOTO COUVERTURE
FFE / PSV

PHOTOS
V Bruneau, FEI / Kaiser, FFE / ASG /
O Collombet / DL / F Chéhu / PA / PSV,
Monam Hajbi, Ifce, Alain Laurioux, Lagon
Equitation Mayotte, L'Image du Jour, Paul
Lanchais, Thomas Micoulet et Step Up.

DESSIN
Charly Debray, Hirlay

ONT PARTICIPÉ À CE NUMÉRO
Hervé Delambre, FFE Club,
FFE Communication, FFEcompét,
FFE Développement, FFE DTN,
FFE Formation, FFE Parc, FFE
Ressources, FFE Tourisme, Ifce / Laetitia
Marnay, Daniel Koroloff, Paul Lanchais,
Bernard Muret et Olivier Simon.

ABONNEMENT
1 an : 50 €
1 an adhérent : 25 €
Chèque à l'ordre de FFE

MAQUETTE
Charte Graphique :
Force Motrice
Mise en page :
Quadrilaser

IMPRESSION
Imprimerie de Champagne
Z.I. Les Franchises
52200 Langres

COMMISSION PARITAIRE
0915 G 80336

ISSN
2115-4686

TIRAGE
7 100 exemplaires

PIÈCES JOINTES
Grand Prix Magazine -
L'Année Equestre

EDITEUR
Fédération Française d'Équitation
Parc Equestre
41600 Lamotte

DIRECTEUR DE LA PUBLICATION
Serge Lecomte

FORCE RÉGLEMENTAIRE
Ceci est le mensuel officiel de la
Fédération Française d'Équitation.
Les informations portant la mention
« Officiel » ont force réglementaire.



SOMMAIRE

VIE ÉQUESTRE

L'essentiel de vos rendez-vous	4
On en parle au club-house	9
La famille Bost à l'honneur	18
Le tableau d'honneur 2014	19
Rencontre avec Alain Francqueville	20

CLUBS

LeMemoClub	2
Partenariat USEP FFE pour les scolaires	8
Stages club au Parc	9
Eclairage des manèges	10
Clubs du Congo et de Côte d'Ivoire	12
Trophée Generali Sport responsable	14
Trophée FFE Semaine	15
Développement Durable	15

FORMATION

Dispositif fédéral de formation continue	6
Formations enseignants au Parc	7
Tous aux Galops®	11

SPORT

Tour d'honneur des équipes de France	22
Enregistrements FFE gratuits	22
Gucci Masters et Salon du Cheval	23
Gwendolen Fer cavalière du mois	24

TOURISME

Actualités internationales FITE	16
Equirando 2015	17

RÉFÉRENCES

Carnet d'adresses	5
Abonnement à La Ref	5
Tarifs de publicité	16
Publication disciplinaire	26
Nouveaux adhérents	27



© FFE/DL

6



11



14



© FFE/O. Collombet

17



© FFE/PSV

20

L'essentiel de vos *Rendez-vous*



DU 21 AU 25 JANVIER CHEVAL PASSION EN AVIGNON

Salon, Crinières d'Or et Congrès FFE des spectacles du 21 au 23. Voir Ref 162 p. 6.

www.cheval-passion.com et
www.jffe.com/club/Spectacles

DU 6 AU 8 FÉVRIER 2015 À BORDEAUX

Le Jumping International de Bordeaux accueille les étapes Coupe du Monde de saut d'obstacles, la finale Coupe du Monde d'attelage, et l'Indoor Derby, épreuve inédite de cross en indoor. Avec le Cadre Noir de Saumur.

www.jumping-bordeaux.com

LE 2 FÉVRIER DANS LE NORD, LIEU À CONFIRMER

Fédératives interrégionales ouvertes à tous les dirigeants et enseignants des clubs et plus particulièrement à ceux du Bord Pas-de-Calais et de Picardie.

www.jffe.com/club/Federatives

DU 27 FÉVRIER AU 1^{ER} MARS À TARTAS

1^{er} étape du Grand National CCE

www.ouspins.fr

DU 27 FÉVRIER AU 1^{ER} MARS À DEAUVILLE

1^{er} étape de l'Amateur Gold Tour CWD CSO.

www.pole-international-cheval.com

JUSQU'AU 1^{ER} MARS AU CHAPITEAU ALEXIS GRUSS

Pégase et Icare, deux figures de la mythologie grecque réunies pour un spectacle de grâce et d'élégance entre terre et ciel.

www.alexis-gruss.com

DU 11 AU 15 MARS À VIDAUBAN

CDIO5* et Amateur Gold Tour dressage.

www.domaine-equestre.com/

DU 13 AU 15 MARS À MARNES LA COQUETTE

2^e étape de l'Amateur Gold Tour CSO au Haras de Jarly

www.harasdejarly.com/

DU 18 AU 22 MARS À FONTAINEBLEAU

CICO3* au Grand Parquet

<http://cico.jffe.com/>

DU 20 AU 22 MARS À AUVERS

1^{er} étape du Grand National CSO

www.auvers-jump.com

DU 20 AU 22 MARS AU MANS BOULIERIE JUMP

1^{er} étape du Grand National dressage

<http://pole-europeen-du-cheval.com>

LE 19 AVRIL

12^e Journée Nationale de l'Attelage de Loisir

www.jffe.com/tourisme/Evenements

DU 30 MAI AU 5 JUIN

SEDD, Semaine Européenne du Développement Durable nouvelle formule.

www.jffe.com/devdurable

DU 24 AU 26 JUILLET

Equirando 2015 à Beaumont-de-Lomagne dans le Tarn-et-Garonne.

www.jffe.com/equirando/

DIMANCHE 20 SEPTEMBRE

Journée du Cheval partout en France.

Inscriptions sur <http://journeeducheval.jffe.com/>



L'année équestre

Vous trouverez en pièce jointe à ce numéro de *La Ref*, le numéro spécial *L'Année Équestre* réalisé en collaboration avec *Grand Prix Magazine*. Au sommaire, retour sur les grands rendez-vous sportifs de l'année avec bien sûr le meilleur des Jeux Mondiaux FEI Alltech® 2014 en Normandie et tous les championnats de France en images dans toutes les disciplines. Un collector que vous recevez grâce à votre abonnement à *La Ref*.

CARNET D'ADRESSES



Centre de contact

Téléphone 02 54 94 46 00
de 9 h à 13 h et de 14 h à 18 h les jours
ouvrables. Ce numéro unique vous per-
met de joindre tous les services fédéraux
de Lamotte, Boulogne et La Villette.
Fax 02 54 94 46 30

Mails services FFE

FFE Affaires générales

direction@ffe.com

FFE Club

club@ffe.com

FFE Communication

communication@ffe.com

FFE Compétition

competition@ffe.com

FFE Comptabilité

comptabilite@ffe.com

FFE Contact

questions@ffe.com

FFE Formation

formation@ffe.com

FFE Parc

parc@ffe.com

FFE Publications

publications@ffe.com

FFE Qualité

qualite@ffe.com

FFE Ressources

ressources@ffe.com

FFE Tourisme

tourisme@ffe.com

FFE en ligne

Site internet FFE

www.ffe.com

Site mobile FFE Club SIF

mobi.ffe.com

Site mobile FFEcompét

mffecompet.ffe.com

Twitter officiel

FFE@FFEequitation

Page officielle FFE Facebook

www.facebook.com/FFEofficiel

Page Parc Equestre Facebook

www.facebook.com/Parc-Equestre-Federal

Page Grand National Facebook

www.facebook.com/GrandNationalFFE

Courriers FFE

Tous les courriers sont à adresser
à :

FFE Parc Equestre 41600 LAMOTTE

Passeports FEI à adresser à :

FFE 9 Bd Macdonald 75019 PARIS

Site de Boulogne :

FFE 81 av. Edouard Vaillant

92517 BOULOGNE CEDEX

Les vœux de Serge Lecomte



© FFE/PSY

Très bonne année à vous et à tous vos proches.
Très bons souhaits de bonheur dans vos activités
équestres.

Très bon enthousiasme pour faire partager notre passion de l'équitation.
Très fort engagement pour apporter du bien-être à nos poneys, à nos
chevaux, et à tous les animaux.

Très grande détermination pour respecter la nature.



Que 2015 soit pour tous une année remplie d'actions positives.

Bien sportivement,

Serge Lecomte

2015

UN GRAND MERCI AUX MÉDAILLÉS FRANÇAIS DES
JEUX EQUESTRES MONDIAUX 2014 EN NORMANDIE :
Nicolas Andréani, François Athimon, Nicolas Ballarin, Nathalie Blitz,
Fabrice Holzberger, Patrice Delaveau, Simon Delestre, Jacques Ferrari,
Jean-Philippe Frances, Christelle Haennel, Rémy Hombecq, Marina
Joosten-Dupon, Christopher-Robin Krause, Franck Laousse, Denis Le
Guillou, Pénélope Leprevost, Anthony Presle, Kevin Staut et Clément Tailleux.

 
TRÈS BONNE ANNÉE 2015

Abonnement **REF**

NOM, Prénom :

Adresse :

.....

Tarif : 50 €

Code adhérent obligatoire :

Tarif préférentiel club adhérent : 25 € Signature :

Chèque à l'ordre de FFE. A retourner à SIF 14 490 Litteau.

Tous *en formation* !

Les enseignants d'équitation sont le premier vecteur de développement des activités équestres. Pour bien vivre dans son métier et continuer d'être performant dans son enseignement, la formation continue constitue un enjeu majeur.

ATOUS

Se former est toujours une expérience enrichissante. C'est une occasion d'acquies pour l'enseignant : actualisation de ses connaissances, découverte de nouvelles approches, de nouvelles disciplines... Souvent isolé dans son club et mobilisé par les tâches quotidiennes, l'enseignant rencontre des collègues avec qui il peut mutualiser des expériences. Les formations sont aussi une occasion privilégiée d'information sur tous les sujets utiles à la profession.

FORMATIONS FFE ET CRE

La FFE propose plusieurs dispositifs dans des domaines de besoins ou d'enjeux importants pour inciter les enseignants à aller se former en permanence. L'ensemble des actions sont présentées à la rubrique formation continue de ffe.com dans l'espace enseignant.

Les CRE sont impliqués dans une grande partie de ces actions, pour favoriser la mise en place de formations de proximité.

BREVETS FÉDÉRAUX

La FFE a mis en place des Brevets Fédéraux qui maté-



© FFE - Jean-Louis Legoux

rialisent un parcours de formation complet, éventuellement en plusieurs niveaux. Leur délivrance atteste d'un niveau de compétence dans la spécialité concernée. Ils s'adressent aux enseignants diplômés titulaires d'une qualification reconnue.

À ce jour, 5 types de Brevets Fédéraux ont été créés :

- Brevet Fédéral d'Entraîneur (BFEE) dans 11 disciplines
- Brevet Fédéral d'Encadrement Equi-Handi (BFEEH)
- Brevet Fédéral d'Encadrement Spectacle Equestre (BFESE)
- Brevet Fédéral d'Equitation Ethologique (BFEE)
- Brevet Fédéral de Monte Amazone (BFMA)

CARACTÉRISTIQUES DES BF

Chaque BF est conçu pour se dérouler dans des condi-

tions de formation optimales :

- La formation est organisée par la FFE, les CRE ou les CDE.
- Le programme précis est conçu avec les meilleurs experts fédéraux de la spécialité pour atteindre l'objectif visé.

L'équipe de formateurs dont les compétences sont validées par la FFE est accompagnée obligatoirement par un expert fédéral de la discipline.

Certains BF permettent d'obtenir des équivalences avec d'autres certifications, comme le DEJEPS, ou des prérogatives particulières, comme la validation des savoirs éthologiques pour les titulaires d'un BFEE.

EXPERTS FÉDÉRAUX

La compétence du formateur est la pierre angulaire

de la réussite d'une action de formation de qualité. Dans cet objectif, la FFE a constitué un groupe de techniciens reconnus pour leur compétence dans leur spécialité et animés par l'envie de transmettre leur savoir : les experts fédéraux. Ils sont en contact direct avec la DTN et les entraîneurs nationaux et participent à l'animation des formations fédérales à l'attention des enseignants en activité.

INTERVENTIONS

Afin d'encourager la formation continue des enseignants, la FFE fait bénéficier chaque CRE d'un crédit de plusieurs journées experts fédéraux et prend en charge leur rémunération. En fonction des besoins identifiés, les CRE proposent chaque année un programme de formation pour les enseignants et le soumettent pour validation à la FFE.

Au-delà de leurs interventions au sein des CRE, les experts fédéraux constituent une liste d'experts de référence reconnus et recommandés par la FFE qui peuvent être sollicités directement par les clubs pour l'organisation de stages. Dans ce cas, leur rémunération est à la charge de l'organisateur.

– O. Simon, B. Muret et X. Tirant

Stages *enseignants*

La FFE organise cet hiver des stages de formation professionnelle continue pour les enseignants et les animateurs au Parc Équestre Fédéral avec des intervenants connus et reconnus. Programme.



PRATIQUE

Lieu : Parc Équestre Fédéral de Lamotte.
Hébergement : sur place en pension complète.
Financement : possibilité de prise en charge FAFSEA / VIVEA / AGEFICE.
Renseignements : FFE Formation 02 54 94 46 53 - camille.amos@ffe.com.



MARKETING

Jeudi 29 et Vendredi 30 janvier
Optimiser mon offre et mes pratiques commerciales pour développer mon chiffre d'affaires avec Franck LE GOUIC, formateur chef d'entreprise, conseiller en entreprise, formateur en management opérationnel d'équipe, management stratégique, vente...



WEBMARKETING

Lundi 19 et Mardi 20 janvier
Améliorer sa stratégie webmarketing et investir les réseaux sociaux avec Serge MARTINOT, formateur multimédia, infographie et bureautique pour la société Antellium, et Sabine GRATALOUP, membre du comité fédéral FFE et CNTE, fondatrice du Tour Operator Randocheval.



TRAVAIL À PIED

Jeudi 5 et Vendredi 6 février
Enseignement du travail à pied en lien avec le programme des Galops® avec Ludovic d'HAUTEFUILLE, enseignant, BFEE 3, expert fédéral équitation éthologique, méthode la Cense.



TOUT PETITS

Jeudi 22 et Vendredi 23 janvier
Équitation pour les tout petits avec Josette RABOUAN, fondatrice du Poney Club de la Forêt de Moulière (86), spécialiste de l'équitation pour les tout petits.



PRÉPARATION MENTALE

Lundi 16 et Mardi 17 Mars
Module Perfectionnement avec Jean-Pascal CABRERA, préparateur mental des équipes de France de Voltige, professeur d'EPS, sophrologue, membre de la société française de sophrologie, formateur agréé en préparation mentale, spécialisé dans le sport de haut niveau.



MÉTHODE ALEXANDER

Lundi 26 et Mardi 27 janvier
Utiliser la méthode Alexander dans son enseignement avec Véronique BARTIN, BEES 2, spécialiste de la méthode Alexander, diplômée de Praticien PNL.



EN SAVOIR PLUS

L'espace enseignants de ffe.com vous donne toutes les informations sur les formations au Parc : plaquette, fiches stages et fiche d'inscription.
Vous y trouvez aussi une rubrique Formation continue et une rubrique Experts fédéraux.
A consulter page : www.ffe.com/enseignant.

Compétences *associées*

La convention signée entre la FFE et l'Union Sportive de l'Enseignement du Premier Degré, USEP, a pour objet la mise en commun des compétences techniques et pédagogiques pour élaborer les modalités d'adaptation de la pratique de l'équitation en milieu scolaire dans la perspective de rencontres sportives.

PRÉSENTATION

L'USEP est une fédération multisports majeure. Elle est habilitée par le Conseil d'Etat. Elle intervient au sein des écoles primaires. Elle propose des activités sportives diversifiées, pour tous les élèves de l'école publique. Elle garantit une expertise pédagogique. Elle organise 20 000 manifestations locales et nationales par an. Elle développe une approche citoyenne.



© FFE-PA

CONVENTION NATIONALE

Une convention nationale d'une durée de trois ans a été signée entre l'USEP et la FFE le 4 décembre dernier lors du Salon du Cheval de Paris. Cette convention signée par Serge Lecomte et Jean-Michel Sautreau, président de l'USEP, a pour buts principaux de :

- Favoriser les rencontres équestres entre tous les enfants (égalité filles/garçons) sous toutes leurs formes, dans un esprit équitable et collaboratif.

- Construire des réponses éducatives au travers du support équestre dans le cadre de la mise en place des politiques éducatives locales et de la mise en place des temps d'activité périscolaires.

EN PRATIQUE

Au niveau national, la FFE et l'USEP décident de la création d'une commission mixte en charge principalement du pilotage du plan d'action communément admis. Un groupe de travail s'attachera à :

- Favoriser la mise en place de cycles équitation, pré-lude indispensable à la programmation de rencontres sportives FFE/USEP lors du temps scolaire et péri scolaire.
- Former des intervenants et notamment parmi les intervenants issus des instances scolaires, collectivités territoriales, FFE et USEP.
- Concevoir les outils nécessaires au développement de ce partenariat.
- Animer les modules de formation élaborés en partenariat.

APPLICATION

La convention nationale a vocation à être appliquée au niveau régional et départemental. Ainsi, les organes déconcentrés de la FFE comme de l'USEP qui le souhaitent pourront mettre en place des commissions mixtes. L'objectif prioritaire est d'élaborer des plans d'actions régionaux et départementaux afin d'organiser localement la pratique entre clubs et écoles et de favoriser les rencontres USEP lors du temps scolaire et péri scolaire. La convention est téléchargeable depuis l'espace document du site www.poneyecole.ffe.com.

L'USEP EN CHIFFRES

L'USEP compte parmi ses licenciés 810 000 enfants de 3 à 11 ans et 50 000 adultes enseignants ou parents. Plus largement, plus de 2 millions d'enfants bénéficient de l'action de l'USEP dans plus de 14 000 écoles et au travers de 11 000 associations sur tout le territoire national. L'USEP est la 4^e fédération sportive française tous sports confondus. Elle compte 10 familles d'activités sportives diversifiées.

Mission de l'USEP

L'USEP a pour objectif de permettre à un maximum d'enfants de découvrir le sport :

- Pour leur vie physique : *Le plaisir de se comporter de façon active.*
- Pour leur vie mentale : *Le plaisir de développer son autonomie et sa confiance en soi.*
- Pour leur vie sociale : *Le plaisir de vivre ensemble et d'agir en citoyen responsable.*

Venez chez vous au Parc, pendant toutes les vacances scolaires. Vous profiterez d'infrastructures exceptionnelles pour votre cavalerie et vos cavaliers.

Logement des chevaux, hébergement et restauration des équipes, tout est prévu dans les moindres détails jusqu'aux soirées et quand c'est possible, des interventions de spécialistes pour des ateliers équestres à thème.

Succès et ambiance assurés !

ZONES

Zone A : Caen, Clermont-Ferrand, Grenoble, Lyon, Montpellier, Nancy-Metz, Nantes, Rennes, Toulouse

Zone B : Aix-Marseille, Amiens, Besançon, Dijon, Lille, Limoges, Nice, Orléans-Tours, Poitiers, Reims, Rouen, Strasbourg

Zone C : Bordeaux, Créteil, Paris, Versailles

Contact : parc@ffe.com
02 54 95 65 00

Hiver 2015 : Ouverture des inscriptions le 1^{er} novembre.

Du lundi 9 au samedi 14 février

Zone A

Du lundi 16 au samedi 21 février

Zones A - C

Du lundi 23 au samedi 28 février

Zones B - C

Du lundi 2 au samedi 7 mars

Zone B

Printemps 2015 : Ouverture des inscriptions le 1^{er} janvier.

Du lundi 13 au samedi 18 avril

Zone A

Du lundi 20 au samedi 25 avril

Zones A - C

Du lundi 27 avril au samedi 2 mai

Zones B - C

Du lundi 4 mai au samedi 9 mai

Zone B

On en parle au club-house



Ingmar de Vos

INGMAR DE VOS PRÉSIDENT

C'est le belge Ingmar de Vos, secrétaire général sortant, qui a été élu président de la FEI, lors de l'AG qui s'est tenue à Baku le 14 décembre. Il a été élu au premier tour par 98 voix devant Pierre Durand, 21 voix, le suisse Pierre Génécand, 6 voix, et le britannique John Mc Even, 6 voix. Son élection s'inscrit dans la continuité de l'action de la Princesse Haya à la tête de la FEI.



Alain, Hélène et Eric Navet à Stockholm avec Patrick Caron

ALAIN NAVET

Alain Navet est décédé fin octobre à 91 ans. Sa carrière de cavalier international terminée, il a s'est consacré à l'élevage de Baussy, arpentant les terrains de concours, son épouse Hélène à ses côtés. Son heure de gloire a été de voir son fils Eric devenir

double champion du monde avec un jeune étalon qu'il avait fait naître, *Quito de Baussy*. Référence de l'élevage français, chef d'entreprise accompli, il a transmis le virus du cheval à ses enfants, Thierry, l'éleveur, Eric, le cavalier, et Sylvie, la juge internationale CSO.

MICHEL HENRIQUET

Michel Henriquet est décédé début décembre à l'âge de 90 ans. Élève du Nuño Oliveira, il prônait une



Michel Henriquet

équitation de tradition française dans la légèreté. Il a mené son épouse Catherine jusqu'aux Jeux Olympiques de Barcelone en 1992. Membre de la commission fédérale de dressage, conseiller du Cadre noir, il est l'auteur de plusieurs ouvrages sur le dressage. Impliqué dans la vie associative, il a œuvré pour le Cheval Lusitanien, la légèreté en équitation, la restauration de la Grande écurie du Château de Versailles et l'Académie d'Art équestre de Versailles.

Eclairez *bien*

La qualité de l'éclairage est essentielle pour la pratique de l'équitation, la sécurité et le confort des utilisateurs. Il doit assurer des niveaux d'éclairement suffisants et homogènes, limiter les risques d'éblouissement et permettre un bon rendu des couleurs.

UN ÉCLAIRAGE NATUREL OPTIMISÉ

L'éclairage naturel n'est pas facile à maîtriser en raison de la variabilité des conditions extérieures, des obstructions éventuelles, de la transparence des matériaux mais aussi de la répartition, la localisation, l'inclinaison des parties vitrées. Leur empoussièrément est principalement dû à la qualité du sol et de l'arrosage mais aussi de l'environnement extérieur. Les matières plastiques, faciles à utiliser et bon marché vieillissent mal. Devenant opaques, elles nécessitent un remplacement régulier. La technique la plus utilisée consiste à éclairer le manège par des ouvertures en parties hautes réparties sur les façades.

MONTER SON CHEVAL À TOUT HEURE EN TOUTE SÉCURITÉ

L'éclairage électrique est indispensable pour pouvoir monter à cheval le soir. Il faut commencer par avoir une bonne lumière, et plus précisément une bonne température des couleurs (Tc). Celle élevée et tirant sur le bleu, est dite froide (>4000°K), celle dite chaude a une température basse tirant sur le jaune



L'idéal est un plafond clair avec des lampes à au moins 4 m du sol

(<3000°K). Le choix est influencé par l'ambiance recherchée et le nombre de lampes disposées. La luminance, ou brillance, quantifie la sensation de luminosité que donne l'observation d'une surface lumineuse, il faut ainsi préférer des plafonds clairs et des murs un peu plus foncés pour un confort visuel optimal. Les niveaux d'éclairement sont définis à la mise en service des installations (après 100 h de fonctionnement), ils varient dans une fourchette large mais pour un manège, 300 lux sont l'optimum. À ce jour néanmoins, aucune réglementation n'impose un niveau d'éclairage minimum, il s'agit ici de recommandations.

QUEL TYPE DE LAMPES CHOISIR ?

Il se fait selon trois critères : performance, économie

(coût, durée de vie), confort d'utilisation)

L'indice de protection du luminaire (IP) reflète son degré de protection contre la pénétration de poussière ou d'eau. Un IP de 45 est ainsi à privilégier dans un manège. Prendre en compte également l'indice de protection contre les impacts mécaniques.

Vous pouvez par ailleurs choisir plusieurs types de lampes :

Les lampes à incandescence n'éclairent pas assez pour être utilisées.

Les lampes à décharges présentent une bonne efficacité lumineuse mais ont une phase d'amorçage de 2 à 6 min et une micro-coupure peut provoquer leur extinction. Il en existe 4 familles.

Les lampes à fluorescence ont une efficacité lumineuse améliorée comparée aux lampes à incandescence

et une durée de vie supérieure, mais leur puissance reste limitée.

RÉPARTITION DES LUMINAIRES

Pour avoir un bon rendu, il faut que la hauteur des luminaires par rapport au sol du manège soit supérieure à 4 m, avec un croisement des faisceaux au-dessus du regard des cavaliers, à 3 m de hauteur. Les luminaires sont à placer au-dessus du réseau d'arrosage en raison des risques de projection d'eau. L'interrupteur général doit être positionné de façon à être accessible, à pied comme à cheval.

EN CONCLUSION

L'éclairage d'un manège a une influence importante sur le confort et la sécurité des chevaux et des cavaliers, son efficacité et son homogénéité limitant notamment le risque de chutes liées à des ombres portées. L'optimisation de la lumière naturelle permet également d'effectuer des économies d'électricité substantielles.

EN SAVOIR PLUS

Aménagement et équipement des centres équestres éditions haras nationaux 2012.

Tous *aux Galops*®

Un dossier de présentation des Galops® fédéraux est en ligne dans l'espace enseignants du site ffe.com. Il résume tout ce qu'il faut savoir sur les Galops® fédéraux, les Guides fédéraux et le plan de formation du cavalier. L'essentiel.

COLLECTOR

La parution du *Guide Fédéral Galop® 4* a été l'occasion de réaliser pour les enseignants et dirigeants de club un collector des 4 premiers Galops® avec le *Permis Cheval®*. L'ouvrage constitue le référentiel complet du Brevet de cavalier, aboutissement du cycle de formation initial du cavalier.

Ce collector a été distribué lors des Fédératives nationales de Bordeaux avec le plan de formation du cavalier. Il sera aussi distribué lors du Congrès FFE des spectacles en Avignon et lors des Fédératives régionales 2015. On peut acheter en ligne les 4 ouvrages des Galops® 1 à 4 qui sont exactement identiques au collector, mais en 4 livres au lieu d'un seul.

PRINCIPES DE BASE

Comme les *Guides* proposent, dans les 5 thèmes des Galops®, une méthode pour expliquer les principes de base à connaître, c'est un outil indispensable pour les élèves moniteurs en centre de formation. Le programme a été transcrit par le groupe de rédacteurs en intégrant les apports techniques de chacune des disciplines ou des domaines concernés avec une mobilisation de tous les spécialistes de la Direction



Technique Nationale et des experts dans les domaines santé, identification, éthologie... Appuyer les fiches pédagogiques des élèves en formation sur ces Guides permet d'être en phase avec les dernières avancées.

OBJECTIFS DE SÉANCE

Lire les 4 ouvrages est un rafraîchissement de

connaissances utile pour tous les enseignants et formateurs.

La rubrique « Objectifs de séance » est particulièrement destinée aux enseignants néophytes. Elle liste rapidement une trentaine de séances possibles par niveau de Galop®. On y trouve les pistes pour composer facilement le programme d'un stage Galop® ou d'une

séquence de 10 séances pour un trimestre. Les développer est un outil indispensable pour mettre les nouveaux enseignants en phase avec les données techniques actuelles.

OUTILS PRATIQUES

Dans le même temps, les affiches principales des Galops® sont progressivement mises en ligne dans l'espace enseignants : Charte du cavalier, J'aime mon cheval, J'aime la nature, les robes, les parties du corps du cheval... Certains de ces visuels ont aussi été envoyés aux clubs, dans le colis de rentrée et avec différentes Ref.

FICHES LIBRAIRES

Ce que l'on appelle les « fiches libraire » résume l'essentiel de ce que le libraire ou le club doit savoir pour présenter l'ouvrage à un cavalier acheteur potentiel. Elles résument les apports spécifiques de chaque numéro de Galop® et donnent le sommaire complet de l'ouvrage, ce qui permet de savoir précisément ce qu'il contient. De plus, des extraits de 16 à 20 pages sont consultables en ligne à la rubrique Boutique de ffe.com.

– Danielle Lambert

Dossier de présentation



Le Dossier comporte les argumentaires en faveur des Galops® publiés dans les Ref 161 et 162 sur les caractéristiques et les atouts des Galops®, la présentation du Permis Cheval®, les affiches : Objectif Galop®, Charte fédérale du cavalier, J'aime mon cheval et J'aime la nature, le plan de formation du cavalier et les Fiches libraire pour chacun des Galops® 1 à 4. Bref, le résumé de tout ce qu'il faut savoir sur les Galops® fédéraux renouvelés en 2012.

Visites *et concours*

Paul Lanchais a effectué une nouvelle mission de visite des clubs du Congo et de Côte d'Ivoire. Carnet de voyage.



© Paul Lanchais



© Paul Lanchais

EN ROUTE POUR LE CONGO

« Samedi 1^{er} novembre, arrivée à Pointe Noire – je préfère son autre nom Ponton la Belle. Le président Patrick Pietrobelli m'accompagne directement au Club Hippique de Pointe Noire où je rencontre Olivier, enseignant du club. Un dîner avec les piliers de l'association permet de vite faire connaissance et de préparer ce court séjour avec notamment Emmanuelle Duffosez, ancienne présidente du club qui a quitté le poste car elle n'arrivait plus à monter à cheval. Originalité, les époux ou épouses ne montant pas à cheval se retrouvent presque tous dans un club d'ULM et survolent régulièrement le Centre Equestre.

POINTE NOIRE

De bonne heure le lendemain matin, avec Olivier, nous fai-

sons le tour des chevaux et des palefreniers. Quel ne fut pas mon étonnement, dès la première reprise, de voir tous les cavaliers avec un gilet de sécurité que chacun possède ou que le club met à disposition.

Et puis la pluie s'est mise à tomber. Ces pluies diluviennes si souvent sont une réelle nuisance pour le club qui, installé en pente, a ses cheminements régulièrement ravinés, ce qui vient de décider le bureau à construire un manège de 40 m x 20 m pour permettre une pratique régulière de l'équitation.

Retour à la salle de club, nous leur présentons quelques clips de l'équitation en France. Le duel de dressage entre Fuego et Totilas les a particulièrement passionnés.

Début d'après midi, avec Olivier nous refaisons le constat des problèmes rencontrés, qui, comme partout en Afrique, sont de deux

ordres.

La sellerie est caractérisée par des selles avec un fond très en arrière des portées étrivières qui incite les cavaliers à être assis dans un positionnement impropre à un bon équilibre.

Des chevaux, une majorité d'entiers, dont on ne connaît jamais l'historique, qui ont cependant un très bon caractère mais n'ayant pas profité du travail de base du jeune cheval et qui se retrouvent avec des dos fragiles et un bout de devant haut perché, voire à l'envers.

SOLUTIONS

Aussi, j'ai proposé d'équiper les chevaux de petits enrênements, dont l'enrênement Howlett toujours utiles pour faciliter le bon placement du cavalier et du cheval.

Le court séjour à Pointe Noire a été partagé entre les reprises, les stages, les pro-

jections des films de la FFE et de très bonnes pizzas qui semblent être la nourriture de base du cavalier congolais. Outre le manège, il est prévu l'installation d'un poney-club et la transformation de la paillote en restaurant, les bureaux et l'unité d'accueil étant rapprochés des écuries.

ABIDJAN

Retour à Abidjan... et surprise! Sur les plans visionnaires de Félix Houphouët Boigny disparu trop tôt et qui avait déjà fait sortir de terre Yamoussoukro avec la basilique Notre dame de la Paix et la fondation pour la recherche de la paix, ville sur laquelle nous avons un projet d'hippodrome et un centre équestre attaché à l'hôtel des Ambassadeurs, le président Alassane Ouattara veut faire d'Abidjan le Nice de l'Afrique. Tout est de nouveau dans un immense chantier. Le pont construit

Clubs du Congo et de Côte d'Ivoire

par Bouygues reliant Riviera et Marcoray a dû être livré le 16 décembre. Tout le quartier des colons à Bassam va être rénové. Vers Bassam, le roi du Maroc vient d'acheter toute la plage du bord de mer qui était occupée par un bidonville de plusieurs kilomètres. En quelques semaines tout a été rasé pour faire place à un immense complexe touristique. Les Chinois ont entamé l'auto-route de bordure... mais l'emprise risque d'empiéter fortement sur le Horse Academy, un des 3 principaux clubs de Côte d'Ivoire.

Direction le ministère de la Jeunesse, des Sports et des Loisirs, avec Sophie Didier-laurent, propriétaire des lieux, pour faire valoir toute la dimension du Tourisme Equestre qui ne peut que s'inscrire dans ce monumental projet. C'était aussi l'occasion de présenter au directeur du cabinet, comme à mesdames Djomo et Taka ainsi qu'aux 6 personnes représentant le ministère, tout le bien fondé du développement de l'équitation en Côte d'Ivoire qui à ce jour ne représente que 800 cavaliers recensés pour un pays de 22 millions d'habitants. Plusieurs projets sont évoqués à ce sujet : équitation scolaire, une section sport-études pour la formation des professeurs d'EPS avec plusieurs options sportives dont l'équitation, des formations spécifiques autour du cheval vers des diplômes ivoiriens, un tourisme équestre de grande qualité pour la visite de Grand Bassam, l'élevage du cheval en Côte d'Ivoire...

4 CLUBS EN CONCOURS

Retour au Horse Academy pour préparer le concours



© Paul Lanchais



© Paul Lanchais

du samedi qui a réuni quelques 55 couples. Les Crinières d'Ivoire, un nouveau club dirigé par Daniel Billal venait pour la première fois à ce concours avec 5 cavaliers.

Les 3 gros clubs d'Abidjan se sont réparti les podiums et trophées des différentes épreuves.

Le reste de la mission a été partagée avec le Club Saint Michel, propriété de

Charles Emmanuel Yace et dont le directeur Jérôme Pierson assure un bon fonctionnement. Jérôme était le chef d'équipe de la Côte d'Ivoire qui a remporté le mondial des Clubs lors du Generali Open de France.

CHAMPIONNAT D'AFRIQUE

Autre dossier que nous avons bien avancé : le projet d'un Championnat d'Afrique des nations ouvert à tous les clubs de l'Afrique de l'Ouest qui aura lieu le dernier week-end de février. Plus de 10 clubs sont attendus. Le Ghana, le Club Hippique de Yaoundé de Thierry Dupleix, le poney club de Yann de Bruno Rosière qui était 3^e au mondial des clubs ont déjà répondu présents.

Ce concours qui commencera le premier jour par une Warm Up afin de bien marier les couples sera suivi d'une première manche l'après midi et d'une seconde manche le dimanche matin sous la formule coupe des nations. Pendant la Warm Up du samedi matin, un colloque des dirigeants des clubs présents permettra un échange sur les problèmes spécifiques de l'équitation en Afrique : développement du nombre de pratiquants et de licenciés, recrutement des enseignants, santé de la cavalerie et syndromes spécifiques, ressources... La soirée des cavaliers qui nous réunira tous aura lieu au Club Saint Michel.

Et puis pour terminer, j'ai pu partager quelques instants à cheval avec Jérôme juste avant de prendre l'avion. »

– Paul Lanchais

Clubs étrangers

34 clubs installés à l'étranger bénéficient des informations et ressources pédagogiques fédérales et reçoivent la visite de techniciens français, grâce à une adhésion spécifique. Il s'agit pour la plupart de clubs d'Afrique : Bénin, Burkina-Faso, Burundi, Cameroun, Congo, Côte d'Ivoire, Gabon, Madagascar, Maroc, Niger, Sénégal et Togo, de quelques clubs frontaliers de Belgique et de Suisse et de clubs de Turquie, de Chine, de Corée et d'Arabie Saoudite. Ils accueillent souvent des expatriés et ils ont parfois à leur tête des enseignants français qui n'imaginent pas ne plus avoir les sources fédérales d'information.

Mayotte *éco-responsable*

Lagon Equitation Mayotte a reçu le 2^e prix des trophées Generali du Sport responsable dans la catégorie « Adopter des pratiques éco-responsables. » Rencontre avec sa dirigeante Marie Grapin.

DÉMARCHE CITOYENNE

« Tout est parti des activités sur le recyclage au centre équestre. Nous avons réalisé des meubles de jardin en palettes, réparé des clôtures et réalisé des cravaches avec du bambou... »

Sur l'espace Développement durable de la FFE, j'ai trouvé l'information du concours Generali. J'ai inscrit le club. C'était le prolongement de ce qu'on fait tout le temps. L'approche environnementale est très aléatoire à Mayotte. Le fait d'avoir un prix à ce concours, c'est un tremplin pour faire passer le message. Nous voulons sensibiliser les enfants en démontrant l'intérêt du tri sélectif et de la récupération. »

223 CANDIDATS DANS 21 DISCIPLINES

Sur les 223 dossiers présentés dans 21 disciplines, celui des « Chevaux à Mayotte : un lieu de vie, une chance pour tous nos enfants », a été l'un des 18 retenus par le jury présidé par Zinedine Zidane. Cette année ont été primées les 3 meilleures pratiques pour chacun des 6 points de la Charte du Sport responsable : accessibilité, mixité, santé et sécurité, éco-responsabilité, insertion reconversion et promotion de la démarche. « C'est toujours passionnant



de comprendre ce qui se passe dans d'autres sports que le foot, a expliqué le président Zidane, de voir toutes ces initiatives qui font avancer aussi les mentalités, le sport est un lieu fantastique d'éducation. Je félicite vraiment l'ensemble des clubs qui ont adhéré à la démarche. Ils sont exemplaires. »

SOUS LE SOLEIL

En 2010, Marie Grapin trouve un poste de monitrice salariée à Mayotte. Elle embarque dans son aventure Romain Chavanis, son compagnon. Ils prennent 4 billets aller



simple pour Mayotte avec leurs enfants. Rapidement, ils rachètent le club. « On vient de Bourgogne et on s'est retrouvés sous les tropiques, avec 36° à l'ombre, sur une île authentique qui vit à l'heure africaine, très loin de nos préoccupations précédentes. Nous sommes un club comme les autres en France, mais par exemple, il n'y a aucun chemin balisé pour randonner et nous sommes limités par la cavalerie. Nous avons 6 poneys shetland et 2 chevaux. Nous avons eu 2 naissances. Mais la seule piste d'atterrissage de l'île ne peut pas accueillir les gros avions. Il faut affré-

ter des petits porteurs pour amener des chevaux. Le devis est de 25 000 € pour faire venir 8 shetlands... Nous sommes les seuls propriétaires de chevaux de l'île et le seul centre équestre. » Une soixantaine de cavaliers fréquentent le club régulièrement, ce qui est le maximum pour la cavalerie. Des séances découverte sont organisées avec les scolaires, centres aérés, camps de vacances, établissements spécialisés... En tout, le club voit passer 3 000 enfants par an.

RECONNAISSANCE

« Ce prix a déjà eu un impact médiatique avec des articles dans les journaux de l'île. » En tous cas, le voyage à Paris laisse un très bon souvenir à Marie : « Nous avons été très bien accueillis par l'équipe de Generali. Zinedine Zidane est un très bel homme sympathique qui est attaché aux valeurs du sport. C'était une jolie soirée. Le prix est une belle reconnaissance et c'est une grande fierté de l'avoir reçu. On espère vraiment que cela va permettre à nos élus locaux de comprendre qu'au delà d'un centre équestre, Lagon Equitation est un atout pour l'épanouissement de la jeunesse de Mayotte. »

– Propos recueillis par Danielle Lambert

La Colombe *à l'honneur*

Le Trophée de la Semaine du Développement Durable a été remis au Poney-Club de La Colombe le 5 décembre au Salon du Cheval de Paris. Présentation du club et du projet.

NATURELLEMENT DURABLE

La participation à la Semaine du Développement Durable est une évidence pour Angelina Leservoisière, dirigeante du Poney-Club de la Colombe, situé dans le sud Manche, à mi-chemin entre Vire et Granville. «En tant qu'enseignants, nous avons un rôle à jouer. C'est important pour les générations futures.» Fille d'agriculteurs, éleveurs de chevaux, elle a le réflexe environnemental. « Dès la création du poney-club en 2008, nous avons installé des récupérateurs d'eau de pluie et des toilettes sèches. Au début, les enfants étaient très surpris par ces toilettes différentes. J'ai mis une affiche. J'ai expliqué aux parents. Dans un club, c'est très simple et cela fait faire des économies.»

EXPOSITION ITINÉRANTE

« Pour la Semaine du Développement Durable, j'ai proposé aux enfants de réaliser des œuvres sur le poney dans son environnement avec des matériaux de récupération. Du 1^{er} au 7 avril 2014, elles ont été exposées dans le manège du club. Ensuite, l'exposition a été présentée à la foire exposi-



Bernard Pavie, président du CNTE, remet le trophée à Angelina Leservoisière dirigeante du Poney-Club de La Colombe.

tion de Percy avec un défilé pour lancer l'itinérance. Puis elle a été installée à l'école privée de Percy et dans deux écoles publiques de Villedieu-les-Poëles, une maternelle et une primaire. Enfin, pendant l'été, elle a été présentée à la médiathèque de Percy. »

Cette exposition a permis de sensibiliser les enfants à la cause environnementale. Elle a aussi mieux fait connaître le poney-club.

CRÉATION

«J'ai laissé le champ libre aux enfants pour qu'ils aillent dans des directions différentes. J'ai mis une grande affiche dans le club et j'ai expliqué le projet à

l'occasion des reprises. Il n'y a pas eu de concours, ni de sélection. L'idée était de montrer la diversité des propositions. Ici, nous avons apporté les œuvres les plus facilement transportables. »

CULTURE

Ce projet s'inscrit parfaitement dans la culture du club. « Nous faisons une fête de Noël chaque année et nous avons déjà fait un carrousel sur le thème des 4 éléments, un autre sur les espèces en voie de disparition, un autre sur les dangers des lignes à très haute tension. Cette année, nous avons choisi le réchauffement climatique. »

SEDD

Précisons qu'en 2015, la SEDD change de nom et de date. Elle devient Semaine Européenne du Développement Durable, SEDD, et elle est programmée du 30 mai au 5 juin.

EN SAVOIR PLUS

Le site fédéral ffe.com comporte un espace Développement Durable à l'adresse : www.ffe.com/devdurable. Le Poney-Club de La Colombe a une page facebook où on peut voir l'exposition et les œuvres en détail : www.facebook.com/poneyclubdelacolombe.

Réunions *de la FITE*

Le Bureau, la commission sportive et le groupe d'Equitation de Travail et de Traditions, se sont réunis à Boulogne le 6 décembre dernier, pour une journée de travail en téléconférence avec Montréal, Rome et Madrid.

TREC

Les propositions de la commission sportive, portant sur des problèmes mineurs à clarifier, du règlement international de TREC, ont été entérinées à l'unanimité. Les modifications, aussitôt mises en ligne prendront effet au 1^{er} janvier 2015.

MANIFESTATIONS INTERNATIONALES

L'Equirando de Beaumont-de-Lomagne, qui suscite déjà beaucoup d'engouement, a constitué le plat de résistance, avec en corollaire la Route d'Artagnan qui viendra se greffer opportunément sur le plus grand rassemblement européen de cavaliers-randonneurs et d'attelages de tourisme d'Europe. Bernard Pavie et Hervé Delambre ont eu l'occasion



© Thomas Mikoulet

de rappeler le caractère international de l'Equirando, comme la volonté réaffirmée d'accueillir en grand nombre des équipes étrangères, tous efforts confondus. Le Cabalcam espagnol 2015 ralliera Beaumont-de-

Lomagne pour en constituer un élément ibérique original. L'Equiraduno italien se fera exceptionnellement cette année le même jour dans toutes les régions de la péninsule, les 27 et 28 juin. Le TREK flamant, du 13 au

15 août, accueillera les randonneurs en province du Limbourg. Le week-end du randonneur québécois aura lieu du 4 au 6 septembre.

40 ANS DE LA FITE

À l'Equirando 2015, la FITE, créée en 1975, célébrera son quarantième anniversaire. Hormis la mise en valeur habituelle dans le cadre du défilé des équipes, les ONTE affiliés auront la possibilité de présenter l'éventail de leurs activités sur des kakémonos individuellement dédiés.

EQUITATIONS DE TRAVAIL ET DE TRADITION

La première réunion du groupe constitué à Scandiano a mis en œuvre un ferme plan d'action. La volonté de l'Espagne de s'associer étroitement aux ONTE France et Italie a été accueillie avec satisfaction. Les objectifs 2015 de Bernard Pavie, entre autres tâches de première urgence : activer la commission technique, former des juges, agrandir aux nations du Nord, faire l'inventaire des pratiquants européens, remanier le règlement international dans le sens de l'accentuation du dressage.

– Hervé Delambre.

Votre publicité dans La Ref

PUBLICITÉ QUADRI

Imprimée dans le cahier rédactionnel, films ou fichiers fournis
4^e de couverture, 3 000 € HT
2^e de couverture, 2 500 € HT
3^e de couverture, 2 000 € HT
Page de droite, 1 500 € HT
Page de gauche, 1 200 € HT

REMISES

2 ou 3 parutions, – 10 %
4 ou 5 parutions, – 20 %
6 parutions et plus, – 30 %

EMPLACEMENTS PRIVILÉGIÉS

Dans les 10 premières pages, + 30 %
Dans les 15 premières pages, + 20 %

ASILAGES

Affiche ou document plié 21 x 29,7 cm,
4 pages maxi, livré sous film, 2 500 € HT
Catalogue, objet, etc., 2 500 € HT + surcoût postal selon poids

RÈGLEMENT

À la commande par chèque à l'ordre de la FFE. Tarifs applicables du 1^{er} janvier 2014 au 31 mars 2015.

Inscriptions *ouvertes* !

Vous souhaitez participer au plus grand rassemblement européen de tourisme équestre du 24 au 26 juillet 2015 à Beaumont-de-Lomagne ? Rendez-vous sur equirando.com et profitez d'un tarif préférentiel jusqu'au 28 février.

INSCRIPTIONS

L'Equirando bénéficie d'un site dédié, www.equirando.com, où vous trouverez l'ensemble des informations utiles pour préparer votre aventure. En effet, de la présentation générale aux actualités de l'édition 2015, le site vous permet de découvrir l'hippodrome de Borde-Vieille, le programme et les animations, les itinéraires d'approche, les hébergements... ainsi que le module d'inscription.

Pour vous inscrire, il suffit de vous munir des n° de licences de vos cavaliers et des n° SIRE des équidés et de suivre les indications. Une fois votre équipe enregistrée, vous pouvez reve-



nir ultérieurement sur le module d'inscription pour rajouter d'autres cavaliers et/ou meneurs en sélectionnant le nom de votre équipe. Le débit des inscriptions se fait directement sur votre compte club FFE.

TARIFS

Pour toute inscription avant le 28 février, vous bénéficiez d'une remise exceptionnelle sur les forfaits. Profitez-en vite!

Forfait Equirandins : 155 euros avant le 28 février 2015/170 € entre le 1^{er} mars et le 30 juin. Il comprend : le pot d'accueil à l'arrivée, l'ensemble des repas du vendredi soir au dimanche midi, l'accès aux sanitaires, l'ensemble des animations et spectacles, l'hébergement du cheval en paddock ou à l'attache, 2 bottes de foin par cheval, la participation au défilé, une plaque et divers souvenirs de l'Equirando 2015.

Forfait accompagnant : 140 euros avant le 28 fé-

vrier/155 euros entre le 1^{er} mars et le 30 juin.

Box : 55 euros (prix incluant le forfait foin/paille), obligatoire pour les entiers.

Equidé supplémentaire : 20 euros (prix incluant le forfait foin/paille).

Repas supplémentaire uniquement le samedi soir : 30 euros.

CONTACT

Comité d'organisation Equirando 2015 - Président : Didier Thouron - E-mail : equirando2015@hotmail.com - Web : www.equirando.com - Responsable itinéraires et hébergements : Benoît Colombié - E-mail : benoit.colombie@culture-gouv.fr - Tél. : 06 10 13 65 71.

Programme prévisionnel

Vendredi 24 juillet

13h-18h00 Accueil des Equirandins et contrôle vétérinaire, hippodrome
18h00 Briefing des chefs d'Equipe, hippodrome
19h00 Apéritif d'accueil et la traditionnelle Mouclade, hippodrome
20h00 Départ des navettes de l'hippodrome
20h30 Dîner festif à Beaumont-de-Lomagne
23h00 Soirée Festive à l'hippodrome

Samedi 25 juillet

8h-10h00 Petit-déjeuner, hippodrome
8h00 Ouverture du village exposants, animations et conférences
12h-14h30 Déjeuner « À chacun son déjeuner du Terroir » auprès des producteurs locaux, hippodrome (compris dans l'inscription)
15h00 Départ du défilé, hippodrome

15h30 Présentation des équipes au niveau de la Halle de Beaumont-de-Lomagne
18h00 Départ des navettes de l'hippodrome
À partir de 18h Apéritif sous la halle de Beaumont-de-Lomagne
19h30 Dîner festif à Beaumont-de-Lomagne
21h30 Grand spectacle équestre à l'hippodrome
23h00 Soirée Festive à l'hippodrome

Dimanche 26 juillet

8h-10h00 Petit-déjeuner, hippodrome
8h00 Ouverture du village exposant et début des animations
10h30 Spectacle *One Man Chewo*
12h00 Repas des producteurs locaux, hippodrome (compris dans l'inscription)
13h00 Cérémonie des remerciements de l'Equirando
16h00 Fermeture du village exposants et des animations

Une vie *au service* de l'équitation

À l'occasion du gala fédéral, Roger et Christiane Bost ont été mis à l'honneur par la Fédération. L'occasion d'un discours qui rappelle les grandes lignes d'une vie au service de l'équitation.

ORIGINES

Ni Christiane, ni Roger ne sont issus d'une famille de cavaliers. Les parents de Christiane étaient dans le Prêt à Porter, ceux de Roger étaient antiquaires. Roger quittait la boutique de ses parents pour aller en cachette monter à Neuilly. Christiane montait en concours. Ils se sont rencontrés en concours à Chaumont-sur-Tharonne, en Sologne, en 1961.

Depuis, ils ont eu 2 fils, Bosty et Olivier et 5 petits-enfants, Clémentine, la fille de Bosty et Cyrille, les jumelles Kim et Margot, filles d'Olivier et Virginie, Nicolas, frère de Clémentine, et Timothée, frère des jumelles.

CLUBS

En 1962, ils créent leur premier club dans les Yvelines.



Serge Lecomte, Christiane et Roger Bost

En 1965, ils s'installent à Barbizon et ils créent de toutes pièces le Haras des Brulys qui compte aujourd'hui 200 chevaux et 4 sociétés.

Entraîneur national poney, Roger a le plaisir de conquérir la médaille d'or par

équipe aux championnats d'Europe de Saumur en 1987.

PLANÈTE BOST

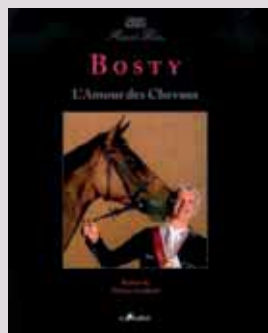
Les Bost aujourd'hui, c'est un cavalier d'équipe de France, Roger-Yves Bost,

dit Bosty, multi-médaillé et champion d'Europe individuel 2013, c'est un entraîneur national poney et junior de CSO, Olivier, qui a lui aussi gagné le titre par équipes en championnat d'Europe. C'est Jump Bost, une société de concours qui accueille la France entière et c'est une écurie de compétition à succès, tout en étant toujours un poney-club.

REMERCIEMENTS

Christiane et Roger ont su faire partager leur passion à leurs enfants, leurs petits-enfants, à leurs cavaliers, à leurs propriétaires. Ils contribuent au rayonnement de l'équitation française et leur action est un exemple pour tous.

Pour en savoir plus, se reporter à La Ref N° 148 page 12.



Le livre de Bosty

Dans *L'Amour des Chevaux*, Bosty fait de chacun des chevaux de sa vie un personnage dont il prend plaisir à nous brosser le portrait. De son premier poney, *Milord*, à sa championne d'Europe, *Myrtille Paulois*, en passant par *Jorphée du Prieur*, *Norton de Rhuy*, *Souviens-toi III*, *Idéal de la Loge*, mais aussi tous les autres. Au top de son hit parade, le titre européen avec *Myrtille*, mais aussi les 3 Coupes des Nations gagnées à Aix-la-Chapelle. Et puis, il y a la famille très présente, tout autour de lui et les années sans cheval de Grand Prix. Un livre attachant illustré des dessins de Joyeux avec une quinzaine de pages de conseils pratiques du champion. Collection *Rois et rênes* dirigée par Virginie Coupérie Eiffel. 200 pages. 26 € Dans la même Collection Kevin Staut, Edwina Tops-Alexander et Pénélope Leprévost.

Gala Fédéral 2014

La FFE a mis ses champions à l'honneur

1-3 Les lauréats du Grand National CSO, dressage et CCE.

4-5 Les équipes de France championnes d'Europe en CSO Children et poneys et en CCE poneys et juniors.

6-7 Les médaillés de voltige aux JEM, l'équipe de La Cigogne en bronze, Nicolas Andreani en argent et Jacques Ferrari en or.

8-9 Le champion d'Europe 2013, Roger-Yves Bost. Le gala n'a lieu que les années paires.

10 L'équipe médaillée d'argent en endurance aux JEM.

11 L'équipe médaille d'argent en CSO aux JEM.

12 Serge Lecomte félicite Patrice Delaveau pour sa médaille d'argent individuelle aux JEM.

Photos FFE / PSV



Analyste *passionné*

© Cadre noir



Les Jeux Mondiaux ont sonné l'heure de la retraite pour Alain Francqueville qui a été mis à l'honneur par la FFE à l'occasion de son gala 2014. Retour sur sa carrière et rencontre avec un analyste passionné de la chose équestre.



Avec Serge Lecomte au gala fédéral



Avec le groupe dressage aux JEM 2014

ÉCUYER, FORMATEUR, ENTRAÎNEUR

Né en 1947 d'une famille de musiciens, Alain Francqueville est venu à l'équitation par les cadets de la Garde républicaine où officiait son père. Il a été Champion de France junior et membre de l'équipe de France en saut d'obstacles.

Des études classiques au Lycée Charlemagne, puis en classes préparatoires l'ont mené aux concours des grandes écoles.

CARRIÈRE MILITAIRE ET CADRE NOIR

Il a été reçu au concours d'officier de cavalerie et intègre l'École de cavalerie de Saumur.

La première partie de sa carrière est militaire de 1968 à 1987.

Il fait le cursus des cavaliers à Saumur : en kaki puis

en noir, sous-écuyer puis écuyer du Cadre noir.

Il s'occupe de la formation des instructeurs et de la direction artistique des présentations et galas du Cadre noir.

MINISTÈRE JEUNESSE ET SPORTS ET FORMATION

Il intègre le Ministère Jeunesse et sports en 1987 et il y est resté jusqu'à son départ en retraite. Dans la continuité de ses missions précédentes, il est Écuyer du Cadre noir, professeur de sport à l'ENE.

Chef du département de la formation et de la recherche de 1990 à 1998, il crée avec l'université d'Angers une option universitaire au niveau maîtrise et licence qui permet d'intégrer la gestion d'entreprise dans la formation des cadres de l'équitation. Avidé de faire partager les connaissances,

il est directeur de la revue de l'École nationale d'équitation de 1992 à 1998 et rédacteur du *Bulletin des Amis du Cadre Noir*.

FFE ET SPORT DE HAUT NIVEAU

Depuis 1998, il est détaché auprès de la FFE, d'abord comme DTN adjoint chargé de l'équitation sportive, puis du dressage.

Il a surtout mis son énergie à élargir le vivier des compétiteurs de dressage et il a eu le plaisir de conduire ses cavaliers à la 6^e place par équipe des Jeux Olympiques de Pékin à Hong Kong.

Juge international 4 étoiles depuis plus de 20 ans, il a fait partie du Groupe de travail FEI sur le dressage. Il a rédigé avec des personnalités du dressage une version française de l'échelle de progression et créé un lexique des 100 mots du dressage.

RETRAITE

Jeune retraité, il reprend avec plaisir sa carrière de juge, mise entre parenthèses pendant ses années d'entraîneur national et de chef d'équipe de la France. Il revient d'une tournée en Asie et se félicite, après avoir participé au séminaire des juges FEI lors du concours de Londres-Olympia, de pouvoir rester deux jours de plus à Londres après pour aller à Covent Garden voir des opéras, son autre passion.

GRANDS NOMS

À travers le récit de carrière d'Alain, émergent des noms qui sont des références : le colonel de Saint-André pour la pédagogie, « C'était une personnalité étonnante, un pédagogue hors pair et un ardent défenseur de l'équitation française. J'ai habité

chez lui pendant 6 ans. Il m'a aidé à rédiger mes premières fiches techniques.» Patrick Le Rolland pour le dressage « Quand il est parti de l'École, il m'a confié son cheval de Grand Prix », Jean d'Orgeix pour le saut d'obstacles « C'était spécial, mais efficace. », le général Durand « pour sa défense du lien entre tradition et compétition. »

ACTIONS NOTOIRES

Le récit pointe des changements auxquels il a contribué. Au Cadre noir, tout d'abord : « J'ai monté la reprise des sauteurs et des écuyers. Ensuite j'ai contribué à faire évoluer les présentations traditionnelles vers un spectacle complet. Je me suis occupé du commentaire et du déroulement. J'ai ajouté différents tableaux : travail à pied et aux piliers, l'Académie protestante de Saumur, pas de trois, etc. » Sa mutation au ministère des Sports l'a mis en plein dans le dossier formation : « Je me suis occupé de la création du BP pour plusieurs disciplines, dont les activités équestres, le golf, le sport automobile, ... » Son arrivée à la FFE s'est faite en pleine création de la nouvelle fédération « Utile, simple et unie » de Jacqueline Reverdy. « J'ai rédigé le règlement de la licence fédérale avec Pascal Marry. C'est François Lucas qui a fait basculer le système en décidant que sa ligue ne prendrait plus les licences DNSE, mais les nouvelles licences fédérales. »

DRESSAGE

Devenu DTN adjoint chargé du dressage pendant 11 ans



Avec Julia Chevanne, Marc Boblet et Hubert Perring aux JO de Pékin 2008 à Hong Kong

à la FFE, il se prend au jeu de la compétition de haut niveau. « J'ai eu la chance qu'on me laisse un peu faire à la Fédération. À Saumur, on était en encore en décalage avec l'international. Il a fallu faire venir des juges et entraîneurs étrangers en France. La discipline était très recroquevillée, tournée vers le passé. Il a fallu la redévelopper, créer les étapes intermédiaires, Pro 1 et 7 ans, la filière jeune... et parler avec les gens, aller régulièrement les voir pour les faire travailler, soutenir et donner confiance aux

acteurs du dressage. Le nombre de cavaliers français sur le grand tour, et en CDI, a considérablement évolué grâce à cela. À mon arrivée il y avait 2 CDI en France, on en a 14. Il a aussi fallu actualiser les références techniques... Ceci dit, il reste beaucoup à faire. Le sud ouest et l'est sont encore un désert. Il faut sans cesse rajeunir les troupes sans nuire aux anciens. »

PROGRÈS

Acteur et observateur de la chose équestre, il souligne

l'ampleur des évolutions. « L'équitation, il y 50 ans, c'était l'instruction militaire. Il a fallu beaucoup d'énergie pour ajuster la formation aux exigences du métier et aux attentes du public. Quand j'étais jeune cavalier, on était 25 ou 30 dans une épreuve de CSO. Cela a beaucoup évolué. On est passés d'un ancien système militaire aux premiers stages fédéraux avec Daniel Lamour au CSEM. On avait des cours avec le commandant de Fombelle ou le capitaine Lefrant. Les concours avaient encore, disons, un côté agricole. Aujourd'hui, il y a une technique bien plus professionnelle, une communication qui a beaucoup évolué avec la vidéo et internet. On jugeait sur ce qu'on imaginait, car on ne voyait pas grand chose et on avait peu de moyens de comparer avec l'étranger. Sans compter qu'on a fait beaucoup de progrès dans la connaissance du cheval, l'éthologie, le comportement, la biomécanique... La technique et les contenus sont bien meilleurs. »

TOP SOUVENIRS

« Ce qui m'a le mieux plu, conclut-il, c'est la grande diversité de ce que j'ai été amené à faire. » Mais lui reviennent quand même de grands moments. « C'est très émouvant au début quand on met le bicorne et l'uniforme noir pour se présenter devant la reine d'Angleterre. Et puis, il y a eu le tournage de Milady. J'étais le conseiller équestre de Jacques Dufilho. Un grand moment ! »

– Propos recueillis par Danielle Lambert

Bibliographie

Pour en savoir plus, consulter la bibliographie d'Alain Francqueville, toujours directeur de la collection Bibliothèque équestre qui compte 32 ouvrages, aux éditions Jean-Michel Place.
Référentiel et objectifs de formation. L'équitation N° 4 p. 91.
Réflexions sur l'évolution de la pédagogie et ses « nouveaux » principes. L'équitation N° 14 p. 45.
Le rassembler du cheval de dressage. Mars 1997.
Saumur, la doctrine, VII^e Colloque juin 2004.
Réponse à la question posée sur l'hyperflexion sur le site du CFDJ juin 2006.
La légèreté, panacée ou illusion ? mai 2007. Réponses à Virginie Vicard.
Dressage : la motivation au centre de la performance ? 14^e rendez-vous éthologique de La Cense.
L'entraînement dans un dressage en pleine évolution. Séminaire des entraîneurs de dressage Lamotte 12-13 mars 2012
Evolutions du dressage, Orientations, séminaire des entraîneurs de dressage Lamotte 18-19 mars 2013.
Evolutions du dressage, Techniques, reprises, jugement, séminaire des entraîneurs de dressage Lamotte 1^{er} avril 2014.

BOSTY 2^e À GENÈVE



© FFE-PSY

14 décembre. Bosty est 2^e du GP5* avec *Qoud'cœur de la Loge*, prop. Equiblue & Bosty Jump. Kevin Staut est 4^e avec *Rêveur de Hurtebise* *HDC, Prop. Haras des Coudrettes et Pénélope Leprevost, 5^e avec *Vagabond de la Pomme*, prop. G. Megret.

EDDY SANS VAINQUEUR À GENÈVE



© FFE-PSY

13 décembre. Eddy Sans est le premier vainqueur de la coupe du monde indoor de CCE avec *Nankin de la Hurie*, prop. AM Bricaut.

ANDREANI VAINQUEUR À SALZBOURG



© FEI/D. Kaiser

13 décembre. Nicolas Andreani remporte l'étape Coupe du Monde de voltige sur *Ramazotti*, le cheval d'Ivan Nousse longé par Elze Schelp-Lensing.

DELAVEAU 2^e DU TOP 10



© FFE-PSY

12 décembre. Patrice Delaveau se classe 2^e du Top 10 Rolex organisé dans le cadre du CHI de Genève avec *Lacrimoso* *HDC, prop. Haras des Coudrettes.

OLIVIER ROBERT 3^e À LA COROGNE



© FFE-PSY

14 décembre. Olivier Robert/*Quenelle du Py*, prop. cav, PF & C Buffandeau, sont 3^e du GP5* de La Corogne. Louis Bouhana est 5^e avec *Qlandestin SAS*, prop. SARL Gorh Vilin et Timothée Anciaume est 8^e avec *Olympique Libellule*, prop. Haras des M.

ROZIER 6^e À PARIS

7 décembre. Philippe Rozier est 6^e du GP5* des Gucci Masters avec *Rahotep de Toscane*, prop. C Baillet. Egalement qualifiés pour le barrage, Pénélope Leprevost/*Nice Stéphanie*, prop. G Megret est 11^e et Kevin Staut/*Rêveur de Hurtebise* *HDC, Prop. Haras des Coudrettes, est 12^e. À noter que Pénélope remporte l'épreuve La Guerre des sexes avec *Flora de Mariposa*, prop. G. Megret.

En direct à la FFE



À dater du 13 janvier 2015, l'inscription des poneys/chevaux sur les listes sport ou club de l'Ifce/SIRE est remplacée par un enregistrement gratuit sur le site de la FFE, FFEcompet.

Deux types d'enregistrements sont possibles :

- FFE – obligatoire avant tous types d'engagement en compétition FFE et FEI : Club, Poney, Amateur, Pro, Internationaux.
- SHF – obligatoire avant tous types d'engagement en compétition SHF : jeunes poneys et chevaux.

MODALITÉS

Le cheval devra disposer d'un numéro SIRE et d'un document d'identification valide, pour effectuer ces enregistrements, Pour tous les chevaux précédemment inscrits sur les listes sport ou club, cet enregistrement devra être également effectué sur le site FFEcompet dans un délai de 6 mois pour régularisation, soit avant le 13 juillet 2015.

Lors de cet enregistrement, le déclarant, s'il n'est pas le propriétaire du cheval, devra être mandaté par ce dernier et indiquer son nom.

Si le propriétaire déclaré n'est pas celui enregistré au SIRE, un délai de régularisation de trois mois est prévu.



© FFE/F. Chahu

AUTRES CONDITIONS

Le règlement FFE ou SHF stipule les autres conditions devant être remplies, et vérifiées au moment de l'engagement, notamment :

- le document d'identification devra être certifié (ou validé) par un identificateur habilité et enregistré au SIRE. (www.haras-nationaux.fr/demarches-sire/au-cours-de-la-vie/validation-ou-certification-didentite.html)
- selon le type de compétition, des critères spécifiques pourront être requis (origines certifiées, taille, race, âge, etc.)

EN SAVOIR PLUS

Pour en savoir plus, consultez :

- le site FFEcompet : www.ffe.com/toutsavoir/Poneys-Chevaux/Enregistrement-FFE-d-un-cheval-poney
- la page Démarches SIRE www.haras-nationaux.fr/demarches-sire/au-cours-de-la-vie/participation-a-des-competitions.html

Salon du cheval *de Paris*

1-5 Succès pour les dédicaces sur le stand FFE et animation autour des plateaux TV du Salon.

6 Les shetlands font la course.

7 Lors des Gucci Masters, Pénélope Leprevost et *Flora de Mariposa* s'adjugent la Guerre des sexes.

8-10 Gros succès public pour le prix Amade costumé où l'on reconnaît Guillaume Canet, Jessica Springsteen, Charlotte Casiraghi et Kamel Boudra.

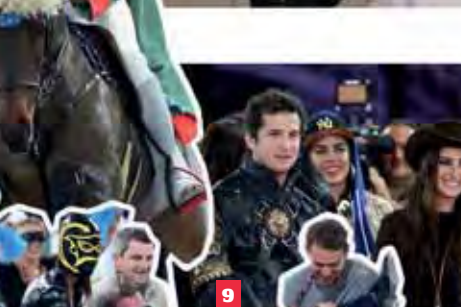
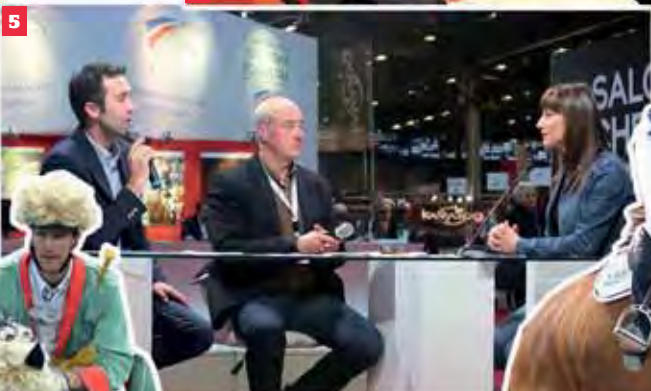
11 Roger Yves Bost et *Sydney une Prince* sont 3^e du Longines Speed Challenge.

12 Nicolas Andreani remporte l'étape coupe du monde de voltige.

13 *Mylord Carthago* fait ses adieux à la compétition en présence

notamment de Pénélope Leprevost et d'Olivier Klein, pdt de l'Ifce.

14 Philippe Rozier est 6^e du GP avec *Rahotep de Toscane*.



L'Européenne du Sud-Ouest



Le talent n'attend pas le nombre des années. À 28 ans, la cavalière de concours complet Gwendolen Fer est une jeune chef d'entreprise, à la tête d'une structure qui a déjà fêté ses 5 ans d'activité en octobre dernier.



En équipe avec Karim Laghouag



Avec Romantic Love

« Tout a finalement démarré sur un coup de folie de mon père ! Il savait que je ferais de l'équitation mon métier. Aussi, très tôt, en 2006, alors que je n'avais que vingt ans, il a décidé de « m'installer ». Nous avons alors construit l'écurie des Houarn de A à Z, progressivement, sur un terrain de 6-7 hectares – aujourd'hui il y en a 11 – pour finalement nous lancer en 2009, une fois ma licence de gestion en poche. »

ACTIVITÉS

Aujourd'hui, l'écurie des Houarn est une structure qui compte entre autres 16 boxes dans le barn's, 30 boxes extérieurs, deux carrières et un manège éclairé. Il faut dire que sur place, le rythme est intense,

tant les activités sont multiples. « L'écurie s'organise autour de 4 pôles d'activité principaux. L'écurie de propriétaires accueille une quarantaine de chevaux, dont certains qui me sont

confiés. J'assure les cours particuliers à bon nombre de ces propriétaires. Le pôle compétition est constitué des 4 chevaux de tête que je travaille pour les mener vers le très haut niveau.

J'accueille également une dizaine de jeunes chevaux que je dois valoriser pour le commerce. Ce pôle est important car non seulement il me met en relation avec des éleveurs et des propriétaires mais me permet également de repérer des montures au fort potentiel. Deux juments, l'une de 5 ans et l'autre de 7 ans, appartenant toutes deux à Monique Sperry, sont prometteuses. Enfin, l'écurie des Houarn, labellisée Site d'Excellence Sportive par le FFE, assure également la partie sportive d'un sport-études tourné vers le concours complet, pour 5 lycéens. »

EQUIPE

Dans son quotidien, Gwendolen Fer est épaulée par 2 salariés. Marc est responsable d'écurie et gère le quotidien des chevaux aux côtés de la cavalière. Jennifer est, pour sa part, groom à la fois maison, mais aussi sur les gros concours auxquels prend part la Toulousaine. « Elle me connaît par cœur, connaît par cœur mes chevaux. Je fais donc en sorte qu'elle m'accompagne sur les échéances importantes. » S'y ajoutent des stagiaires. La famille de Gwendolen

Palmarès

2014

2^e classement général
Grand National / Ecurie
Antarès Horsealot
3^e CCI 2* Lignières / Traum-
prinz
3^e CCI 2* Rodez / Opéra
Fleuri
4^e Cht de France Elite
(1^e femme) / Romantic Love
4^e CCI 3* Blair Castle /
Romantic Love

2013

3^e CIC 2* Saumur / Roman-
tic Love
8^e Cht France Elite
(1^e femme) / Opéra Fleuri

2012

1^e CIC 2* Touscayrats / Leria
du Ter

2011

2^e classement général
Grand National / Ecurie CRE
Midi-Pyrénées

2010

6^e CIC 4* Pau / Leria du Ter

2002 à 2007

Championne de France :
Poneys, juniors et jeunes
cavaliers

Cavalière du mois : Gwendolen Fer

joue un rôle important dans sa vie professionnelle. « Mes deux parents, retraités, m'accompagnent énormément : ma maman pour la partie administrative, et mon papa, qui est très manuel, davantage pour les petits et gros travaux. » Dernière pierre angulaire de l'édifice, Grégory, le grand frère de Gwendolen, s'occupe de la communication de la structure et de la sportive. « Il travaille dans un autre milieu professionnel, mais en tant qu'ancien athlète de bon niveau, apprécie de garder un pied dans la compétition à travers moi. C'est son bol d'air, a-t-il l'habitude de dire. »

PARTENAIRES

Grégory assiste sa petite sœur dans la recherche de sponsors, mais aussi dans la visibilité qu'elle doit donner à ses partenaires. Aujourd'hui, Gwendolen Fer bénéficie du soutien du Crédit Agricole, de DP Nutrition, d'Antarès, d'Equestra, de Ceva, de Horsealot, d'Ecogold, de Back on track et de Gras Savoye.

QUOTIDIEN

Chaque jour, Gwendolen Fer monte une dizaine de chevaux, avant d'enchaîner sur les cours qu'elle doit assurer. Chaque cheval est sorti au moins 2 fois par jour, monté et au pré. « C'est indispensable pour leur moral. » Dès janvier, la cavalière se consacrera à la préparation active de sa saison et de ses chevaux de tête. Le dressage fera partie de ses priorités. « *Romantic Love*, que j'adorerais emmener aux Championnats d'Europe de Blair Castle, montre de



Avec Traumprinz

réelles qualités, mais nous devons encore nous améliorer, notamment dans les arrêts à partir du galop, les entrées, les sorties et

le pas. À l'hippique, je suis coachée par Brice Grugeon, un cavalier de CSO de Midi-Pyrénées qui a fait un travail remarquable sur mes fai-

Revue d'écurie

Propriété de Grégory Fer, « *Romantic Love* n'a que 9 ans et a déjà terminé 4^e du CCI 3* de Blair Castle, avec un dressage à plus de 70 %. Il n'a finalement aucun défaut ! » *Traumprinz*, appartenant à Isabelle Meranger, est également performant sur les 3 tests. « Il a terminé 3^e du CCI 2* de Lignières à seulement 7 ans. Nous allons progressivement le construire cette année, pour l'amener vers le niveau 3* en fin de saison, s'il me fait comprendre qu'il en est capable. » *Opéra Fleuri*, 12 ans, propriété de l'oncle de Gwendolen, Philippe Fer, devrait également continuer les 3* en 2015. « Il a été un super cheval de transition lorsque nous avons dû arrêter *Leria du Ter*. Il m'a permis de me maintenir à ce niveau 3*. » Enfin, dernier arrivé parmi les chevaux de tête de la cavalière, *Coco Jumbo*, 9 ans, appartenant à Katrin Brun. « Il a déjà évolué sur des concours 1* et montre un réel potentiel pour aller plus loin. »

bles dans ce test. Pour le dressage, c'est plus difficile de trouver localement un mentor. Alors, je suis particulièrement impatiente de travailler avec Serge Cornut, à l'occasion des stages fédéraux à venir. »

ESPOIRS

« En 2015, pour la première fois de ma carrière, j'aurai la chance d'avoir un piquet suffisamment étoffé pour pouvoir alterner les circuits, dès le milieu de saison, et évoluer à la fois sur des concours internationaux et dans le Grand National, toujours en équipe avec Karim Laghouag. » Au programme de *Romantic Love*, Tartas, Pompadour et le CCI 3* de Bramham. « Avant les championnats d'Europe, Thierry Touzaint souhaite nous revoir sur un CCI 3* au terrain vallonné, ce qui me semble normal. En intégrant le groupe JO-JEM, je vais être conviée à l'ensemble des stages fédéraux, pendant lesquels j'espère encore progresser sur le plat. Thierry Touzaint et Michel Asseray, en intégrant de nouveaux couples dans les Coupes des nations en 2014, nous ont prouvé que les sélections étaient accessibles. C'est très motivant, nous savons tous que nous avons nos chances. Alors je vais évidemment me donner les moyens et les conseils de Michel Asseray sont très utiles pour construire la saison de manière efficace. » À l'horizon, la perspective d'être la première femme en équipe de France pour les Europe de Blair Castle, depuis 1999 et Marie-Christine Duroy avec son fantastique *Yarland Summer Song**BF.

- Daniel Koroloff

Commission de lutte contre le dopage Animal de 1^{re} instance du 29 octobre 2014

DOSSIER N° 01/2014 – LESLIE CHARDES/LOVE FLYER

Références

Membres présents : Richard CORDE, Président, Jean Pierre DAVAILLE, Pascale BOUTET, membres.

Messieurs QUERNER et GOGNY sont excusés.

Débats

Vu le procès verbal de contrôle antidopage établi par le Docteur vétérinaire BONAL et son rapport complémentaire établi lors du concours n° 201449001, se déroulant à SAUMUR le 25 juillet 2014, concernant Mademoiselle Leslie CHARDES licenciée n° 5814428W cavalière et propriétaire du cheval LOVE FLYER n° SIRE 01340742W;

Vu le rapport d'analyse transmis à la FFE par le Département des Analyses de l'Agence Française de Lutte contre le Dopage (AFLD) le 1^{er} septembre 2014 à la suite du contrôle mentionné ci-dessus;

Vu le règlement disciplinaire relatif à la lutte contre le dopage animal de la Fédération Française d'Équitation;

Vu les autres pièces du dossier et notamment les explications et l'ordonnance rédigées par le docteur Ericka SUBLIME qui s'occupe du cheval LOVE FLYER et communiquées par courriel à la FFE par Madame CHARDES ZYLBERSZTEJN le 14 octobre 2014;

Les débats se sont tenus en séance non publique;

Mademoiselle CHARDES, régulièrement convoquée devant la Commission par lettre recom-

mandée n°1A09986236786, était présente;

Après avoir entendu le rapport de Monsieur Emmanuel PHILLIPS, rapporteur de la commission;

Le rapport d'instruction a été remis à l'organe disciplinaire et joint au dossier;

Mademoiselle CHARDES a eu la parole en dernier;

Après en avoir débattu, la Commission s'est prononcée le jour même.

Faits et Procédure

Le 25 juillet 2014, Mademoiselle CHARDES participe au Grand National de CCE dans l'épreuve Pro Elite du Championnat des AS Jeunes Cavalier à Saumur où elle abandonne suite à une blessure du cheval après le cross. Son cheval LOVE FLYER fait l'objet d'un prélèvement d'urine et de sang.

L'échantillon n° 0276118 est analysé par le Laboratoire des Courses Hippiques de Verrières le Buisson et révèle la présence de TRIAMCINOLONE, substance interdite.

La FFE adresse à Mademoiselle CHARDES une notification et une synthèse du rapport d'analyse concernant son cheval le 2 septembre 2014.

Le 14 octobre Madame CHARDES ZYLBERSZTEJN envoie à la FFE un courrier de la part du docteur vétérinaire Ericka SUBLIME accompagné des ordonnances justifiant la présence de TRIAMCINOLONE dans l'organisme de LOVE FLYER par une infiltration effectuée dans les deux jarrets du cheval.

La vétérinaire explique que le cheval présentait des difficultés

locomotrices dues à des douleurs aux jarrets. Une infiltration a été faite avec du Canitédarol® sur les deux jarrets avec une dose de 0,5 ml par jarret soit 8 mg.

Le docteur Sublime indique qu'en cas de doute une analyse peut être effectuée, elle autorise néanmoins Mademoiselle CHARDES à concourir le 25 juillet pour le Grand National de CCE à Saumur. Un délai dopage de 8 jours a été indiqué pour la TRIAMCINOLONE. Le docteur Sublime s'est basée sur les délais indiqués par la Fédération du Canada et par la FEI.

Discussion

Considérant que les analyses ont démontré que des produits figurant dans la liste des substances prohibées étaient présents dans l'organisme du cheval LOVE FLYER;

Considérant que l'administration de Canitédarol® explique, à elle seule, la présence de TRIAMCINOLONE dans l'organisme de LOVE FLYER;

Considérant que l'administration de Canitédarol® a été effectuée sur prescription par le vétérinaire; Considérant que le choix de l'administration du Canitédarol®, produit destiné aux chiens, à un équidé était fortement discutable en terme de détermination du délai de dopage;

Considérant que le docteur vétérinaire ne s'est pas suffisamment informé des délais dopage et notamment auprès de l'association vétérinaire équine française (AVEF) et qu'il a fourni à Mademoiselle CHARDES une information erronée;

Considérant que le vétérinaire a, par ailleurs, pris la responsabilité

d'autoriser la cavalière à concourir pour le Grand National de CCE à SAUMUR le 25 juillet 2014;

Considérant que Mademoiselle CHARDES s'est bien présentée le jour de l'audience, accompagnée de son entraîneur afin de s'expliquer.

Par ces motifs

Vu les articles L. 241-2, L.241-6 et L. 241-7 du Code du sport;

Vu les articles 30, 31, 34 et 35 du règlement disciplinaire de lutte contre le dopage animal de la FFE;

Vu l'arrêté du 2 mai 2011 relatif aux substances prohibées;

La Commission de lutte contre le dopage animal de Première instance prononce :

la suspension de la licence de compétition de Mademoiselle Leslie CHARDES pour une durée de 4 mois à compter de la notification de la présente décision; la suspension de compétition du cheval LOVE FLYER pour une durée de 4 mois à compter de la notification de la présente décision.

Le cheval LOVE FLYER ne pourra reprendre la compétition qu'après avoir subi, à la demande de son responsable et à ses frais, un nouveau contrôle anti-dopage effectué dans les conditions prévues par l'article R.241-26 du Code du sport.

La présente sanction entraîne le déclassement du cheval et du cavalier dans toutes les épreuves du concours à l'occasion duquel le prélèvement a été effectué.

Elle impose, en outre, la restitution des prix, primes et récompenses obtenus à l'occasion de ce concours.



Bienvenue aux nouveaux *adhérents*

▲ AQUITAINE

ORAF, Centre Equestre du Vic Bilh, Orban William, Route de Madiran, 64350, SEMEACQ BLACHON, 05 47 92 36 41

ORAG, Duet Alycia, Duet Alycia, Res les Vignes de Bernede 6 Rue de Bernede Bat A Apt 2, 33185, LE HAILLAN, 06 62 53 28 72

ORAG, Global Dreams Stables, Robert Olivier, Domaine de Rhodes, 33370, POMPIGNAC, 06 67 96 53 75

ORAG, Team Daniel Racinet, Racinet Daniel, 2 bis les Ragots Nord, 33580, ST VIVIEN DE MONSEGUR, 06 13 23 39 49

▲ AUVERGNE

CLAG, Equiclub, Michels Elise, Volzac, 15100, ST FLOUR, 06 21 80 72 48

▲ BOURGOGNE

CLAG, Haras du Meix, Konczewski David, 55 Route de la Genevrière, 71620, ST MARTIN EN BRESSE, 03 85 47 71 38

ORAF, Very S Jump, Very Valentin, 2 Impasse de la Fontaine, 89190, PONT SUR VANNE, 06 20 63 00 37

ORAG, Les Ecuries de la Cour Buisson, Ferre Richard, 31 Rue Raymond Vernay, 89170, ST FARGEAU, 06 76 75 24 46

▲ BRETAGNE

ORAG, Jean Bernard Gautron, Gautron Jean Bernard, La Roche du Dane, 35470, BAIN DE BRETAGNE, 06 81 61 04 25

▲ CENTRE VAL DE LOIRE

ORAF, Association Ferme des Galipettes, Liger Caroline, Les Chartons, 18210, THAUMIERS, 06 32 40 53 41

ORAG, Equi + Services Liesnard Romain, Liesnard Romain, Le Petit Princay, 41400, VALLIERES LES GRANDES, 06 30 83 93 80

ORAG, Ecurie des Reigneilles, Morel Bruno, 7 Rue du Château Le Grand Reigneilles, 45300, YEVRE LA VILLE, 06 71 89 81 74

▲ CHAMPAGNE ARDENNES

CLAF, Association Centre Equestre du Moulin, Denis Elise, Haras du Vieux Moulin, 52000, CHAMARANDES CHOIGNES, 06 07 08 87 95

ORAF, Haras Latino, Anesa Christophe, Rd 374, 10190, VILLEMAUR SUR VANNE, 06 78 78 11 50

ORAG, Ecuries de l'Ermitage, Kahn Helene, 5 route du Luxembourg, 51420, CERNAY LES REIMS, 06 17 57 80 08

▲ CÔTE D'AZUR

ORAF, 83 A Cheval, Kraus Petra, C/O Petra Kraus chemin de Terre Rouge,

83136, NEOULES, 06 95 27 65 80

ORAG, Fulconis Gaelle, Fulconis Gaelle, 1100 Route des Preisses, 06440, PEIL-LON, 06 58 08 47 88

▲ FRANCHE COMTÉ

CLAG, Ecuries de Chateney, Daclin Claire, 19 rue des Fontaines, 70240, CHATENEY, 06 74 81 08 69

ORAF, Association des Petites Ecuries, Bertocchi Celine, 2 A rue des Ecoles Appartement 10, 25220, THISE, 06 43 09 13 21

ORAF, Association les Cavaliers du Village, Polvorera Pascal, Elevage du Village Grande Rue, 70200, DAMBENOIT LES COLOMBE, 06 78 16 85 72

ORAG, Zoubeidi Karim, Zoubeidi Defert Karim, 3 Rue Roger Courtois, 25200, MONTBELIARD, 06 60 66 68 33

▲ LANGUEDOC-ROUSSILLON

CLAF, Cavale Equi Etude, Liegeois Kate-rine, Hameau de Besse, 11300, FESTES ET ST ANDRE, 04 68 31 23 68

ORAF, Association Attelage Salleloise, Gaillard Marc, 37 Rue du Moulin, 11590, SALLELES D AUDE, 06 12 21 68 59

ORAF, Association Sportive les Crins d'Eden, Lefevre Philippe, Domaine Saint Bruno, 34290, SERVIAN, 06 87 69 93 24

ORAF, Centre d'Equithérapie les Parda-lets, Margail Jean Pierre, 23 Rue Francois Broussais, 66000, PERPIGNAN, 04 68 96 13 93

▲ LORRAINE

CLAG, Cheval Liberté Sport, Rulquin Fabien, 50 Rue Grandjean Haut de Chape-mont, 54110, REMEREVILLE, 06 12 99 78 56

CLAG, Ferme de l'Esperance, Parini Muriel, 3 Rue du Pachis, 55220, VILLERS SUR MEUSE, 06 84 19 36 60

ORAF, Association des Cavaliers du Grand Pré, Persent Eric, 2 Rue du Grand Pré, 55800, SOMMEILLES, 06 45 98 21 38

▲ MARTINIQUE

ORAF, Association Theor Tamayere, Legros Patient, C/O Mme Gaillard Gina Quartier Paquemar, 97280, LE VAUCLIN, 06 96 26 92 77

▲ MIDI-PYRÉNÉES

CLAG, Les Ecuries de Maviosha, Bodin Ract Violaine, Lieu Dit Caumon, 32240, LIAS D ARMAGNAC, 06 73 83 27 98

ORAF, Les Poneys de Marie, Suc Marie, La Borde, 81170, ST MARTIN LAGUEPIE,

06 24 06 03 56

ORAG, Les Ecuries de Rose, Aubery Geraldine, 68 Chemin de la Batudie, 81100, CASTRES, 06 73 64 96 60

ORAG, Centre Equestre de Sistels, Belle Laurie, Lieu dit Lasmouleres, 82340, SIS-TELS, 06 45 41 78 12

▲ NORD PAS DE CALAIS

CLAG, Cap Poneys, Pottier Carole, 688 rue Loth le Saubois, 59230, ST AMAND LES EAUX, 06 26 72 67 85

ORAF, Flo Ride, Schreyer Florence, 52 rue de la Quesnoye, 62360, BAINCETHUN, 09 53 61 61 35

ORAG, Les Ecuries de l'Octogone, Coosmans Patricia, 8 chemin de Ghyvelde, 59122, LES MOERES, 06 31 80 01 91

ORAG, Moneuse Kevine, Moneuse Kevine, 34 Rue Michel Beyaert, 59310, NOMAIN, 06 70 79 52 16

ORAG, Ecuries des As, Spriet Aude, 8 Rue de Rousquebrune, 62240, ST MARTIN CHOQUEL, 06 16 73 06 15

▲ NORMANDIE

CLAG, EARL Centre Equestre de Pirou, Guerrin Marion, Village Bourgogne, 50770, PIROU, 06 98 33 81 82

▲ NOUVELLE CALÉDONIE

ORAF, Epona CMO la Foa, Declerck Veronique, Voie Urbaine 34 Thia, 98880, LA FOA, 06 87 76 21 43

▲ PAYS DE LA LOIRE

ORAF, Compagnie Noroc, Six Matthieu, 20 rue de Lorraine, 49400, SAUMUR, 06 60 29 51 49

ORAF, So Jump 85, Tredaniel Charles, 6 rue du Moulin, 85800, ST GILLES CROIX DE VIE, 06 37 41 52 98

ORAG, Les Ecuries de l'Arros, Quetelart Chrysteel, 46 La Colle, 44130, BLAIN, 06 16 61 06 57

▲ PICARDIE

CLAG, Centre Equestre du Tardenois, Monteiro Paul, 16 route de Parchy, 02130, FERRE EN TARDENOIS, 06 25 62 47 40

CLAG, P C de la Base de Loisirs de St Leu, Cleric Dominique, S I B L Mairie de Montataire, 60160, MONTATAIRE, 03 44 56 77 88

CLAG, La Ferme des Tilleuls, Vermes Olivier, 1 Rue de Gorenflos, 80135, ST RIQUIER, 06 70 60 79 52

▲ POITOU CHARENTES

ORAG, Ecuries de Garat, Gachinois Christophe, 189 Les Creuses, 16410, GARAT,

06 73 55 95 33

ORAG, Elevage des Malines, Morin Bruno, Lieu dit la Taille le Majouroo rue de Rochefort, 17290, CIRE D AUNIS, 06 26 91 13 12

ORAG, Haras de la Borderie, Bernast Jean Charles, La Borderie, 17470, VILLEMORIN, 06 75 65 85 29

▲ PROVENCE

CLAF, La Chevauchée de l'Etoile, Bonifacio Sylvie, 1 Rue des Tours, 13013, MARSEILLE, 04 91 50 43 29

CLAF, Haras de la Cassine, Bayle Michel, Route de Pourrières St Catherine 410, 13530, TRETTS, 06 09 26 51 96

CLAG, Equi Compet 13, Le Pertel Peter, 770 Chemin de St Pierre, 13400, AUBAGNE, 06 06 94 56 13

ORAF, Ecuries des Dalennes Saint Remy Jump, Giguet Gilles, RD 31 route de Molleges, 13210, ST REMY DE PROVENCE, 06 11 36 69 02

ORAF, L'Ecurie de Jad, Franco Alexandra, 455 Route d'Eguille, 13330, PELISSANNE, 06 29 18 42 16

ORAF, Ecurie Poeme, Farrugia Mathias, Chemin Vallon du Loup, 13640, LA ROQUE D'ANTHERON, 06 89 28 07 58

ORAG, Manade Verani, Verani Jean Francois, Quartier les Maillets Route des Garrigues, 13430, EYGUIERES, 06 80 87 56 94

▲ RHÔNE-ALPES

ORAG, Ecurie David Maury Domaine de Montrin, Maury David, Le Moulin de Montrin 469 route de Chavannes, 01190, ST BENIGNE, 06 76 92 42 79

ORAG, Chevaillier Charlyne, Chevaillier Charlyne, 1165 chemin de la Chagne, 01250, ST JUST, 06 73 38 71 59

ORAG, Derco, Angelier David, 62 allée de la Poipe, 01290, CORMORANCHE SUR SAONE, 04 74 25 42 51

ORAG, Ecurie de Solah, Delahaye Laura, La Royale Nord, 07210, CHOMERAC, 06 74 24 35 62

ORAG, Earl Elevage des Trois Communes, Penicot Sandrine, Lieu dit La Borgia, 42110, JAS, 06 63 82 08 01

ORAG, Team Joly, Joly Daniel, 78 Rue du Pilat, 42170, ST JUST ST RAMBERT, 06 11 69 83 55

ORAG, Les Ecuries des Peupliers, Simonnet Marie Monique, 332 Chemin des Vignes de Cheron, 69530, ORLIENAS, 07 81 85 88 70

ORAG, EARL les Ecuries d'Orbassy, Pellegrini Vincent, Chemin de la Source Orbassy, 73700, BOURG ST MAURICE, 06 20 30 30 72

L'obstacle nous fait grands *



© Eric Dexheimer

Depuis 1999, les cavaliers licenciés de la Fédération Française d'Équitation sont protégés par Generali qui est aussi devenu l'assureur de près de 4 000 clubs et le partenaire du plus grand rassemblement équestre au monde : le Generali Open de France. Monter bien assuré, c'est pouvoir mieux affronter les obstacles.

generali.fr



* André Chenier, poète français (1762-1794)