

JOURNÉE DU CHEVAL

PRÉPAREZ-VOUS À  
LA CAMPAGNE TV 6

JEUX MONDIAUX

SUPPORTEZ LES  
ÉQUIPES DE FRANCE 17



N° **158**  
AOÛT 2014

**PÉNÉLOPE LEPREVOST**

**Meilleure cavalière mondiale**



# LeMemoClub

**A consulter régulièrement sur [www.ffe.com/club/LeMemoClub](http://www.ffe.com/club/LeMemoClub) - Août 2014**

## JOURNÉE DU CHEVAL



Accédez à [www.journeeducheval.ffe.com](http://www.journeeducheval.ffe.com), identifiez vous à l'aide de vos codes habituels et référez votre événement. Pour la première fois, le final de la pub TV invitera les téléspectateurs à franchir la porte

des clubs lors de cette journée. Tous les événements Journée du cheval seront également labellisés *Sentez Vous Sport* par le CNOSEF et bénéficieront à ce titre d'une double visibilité.

## PUBLICITÉ TV



La campagne de publicité TV sera diffusée du 7 au 21 septembre sur les chaînes de la TNT, du câble et du satellite. Le nouveau clip vise à lever les freins parents.

Il renverra sur la Journée du Cheval afin de susciter l'envie du grand public de venir au club à cette occasion. Cette campagne est accompagnée par la diffusion de la série *Cheval Génial* sur Gulli de juillet à octobre.

## COLIS DE RENTRÉE



Les colis de rentrée 2015 seront adressés par transporteur aux adhérents CLAF et CLAG fin août. Surveillez votre boîte à lettres. En cas d'absence, un avis de passage vous sera laissé par le livreur. Le

colis vous sera représenté une fois avant d'être retourné directement à Lamotte en cas de nouvelle absence. Tous les détails page 6.

## RENOUVELLEMENT D'ADHÉSION



Renouvelez votre cotisation, directement par internet à partir du 1er septembre ou renvoyez le formulaire d'adhésion joint à cette Ref. L'adhésion 2015 est obligatoire pour prendre des licences, faire passer des Galops ou engager en concours. S'y ajoute la contribution décidée en AG pour la campagne de publicité TV, qui cette année invitera le grand public à participer à la **Journée du Cheval**. Voir page 11.

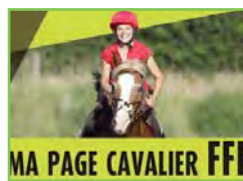
## TOUT SAVOIR



L'espace Tout savoir du site [www.ffe.com](http://www.ffe.com) est une aide en ligne pour l'ensemble de vos procédures informatiques FFE Club SIF et FFE Compet. Cliquable en haut à droite de chaque page [www.ffe.com](http://www.ffe.com), **Tout**

**savoir** répond à toutes vos questions 24/24h, 7/7j, que vous soyez dirigeant de club, enseignant, cavalier ou compétiteur. [www.ffe.com/toutsavoir](http://www.ffe.com/toutsavoir).

## PAGE CAVALIER FFE



Invitez vos cavaliers à se connecter à leur espace SIF. Le bouton aide à la connexion leur permet de récupérer leurs codes.

Ils pourront : Mettre à jour leur adresse / Consulter, éditer leurs licences, leurs diplômes & CV de cavalier / Accéder à leurs informations concours / Gérer leurs assurances / Imprimer leurs attestations RCPE / Éditer leurs palmarès sportif et ou pédagogique, leurs livret de formation ou carnets de randonnée...

## BOUTIQUE EN LIGNE

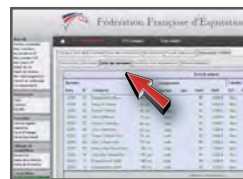


La plupart des produits fédéraux peuvent être achetés depuis la boutique en ligne. Les paiements se font par carte bancaire et la livraison intervient sous 3 à 4 jours

ouvrables.

L'accès club permet de bénéficier d'une gamme élargie de produits à des tarifs revendeurs. <http://boutique.ffe.com/>.

## OUVERTURE ENGAGEMENTS



L'organisateur doit obligatoirement renseigner le barème des épreuves pour que son concours puisse être ouvert aux engagements.

Aller dans la rubrique DUC / Modifier le concours / Liste des

épreuves.

Pour toute information, adresser un mail à [competition@ffe.com](mailto:competition@ffe.com) ou téléphoner au 02 54 94 46 00.





© FFE, P. Ribes

## Inscrivez-vous

**La Journée du Cheval du dimanche 21 septembre 2014 sera annoncée par publicité TV du 7 au 21 septembre.**

**5 bonnes raisons d'y participer.**

### PROSPECTION

Ouvrir ses portes lors d'une opération de communication nationale permet de toucher des familles qui n'avaient jamais entendu parler de votre club.

### PROMOTION

C'est une occasion de faire la promotion de ses activités, à la fois dans la presse, par l'annonce et le compte-rendu, et sur place par la présentation de ses activités.

### RELANCES

La Journée permet d'adresser des invitations de relance à la fois aux anciens cavaliers qui ne sont pas revenus, aux scolaires que l'on a reçus, aux cavaliers de passage, bref, de recontacter tout son fichier prospects.

### PARTENAIRES

La présentation du club sur son 31 est une opportunité de recevoir ses partenaires dans un contexte festif : sponsors, fournisseurs, maîtres des écoles, maire, responsables de l'office du tourisme, personnalités.

### VITRINE

La Journée est la première occasion d'associer les anciens et les nouveaux cavaliers pour leur proposer ensemble de monter des animations. Cela soude l'esprit club et offre à chacun une opportunité de montrer ses talents.

Inscrivez votre club. Utilisez le Dossier organisateur pour rénover votre Journée et la réussir. Utilisez toutes les ressources du Pack Web FFE pour réussir votre rentrée.

– Danielle Lambert

### COMPOSITION DE VOTRE COLIS FFE

- 1 Agenda FFE 2015
- 1 Dossier organisateur Journée du Cheval
- 1 DVD Pack Web FFE 2014-2015
- 1 Affiche Journée du Cheval
- 25 Affichettes avec réserve Journée du Cheval
- 50 Cartes d'invitation
- 65 Baptêmes Bienvenue au Club
- 1 DVD Cheval Génial – saison 1
- 35 Dépliants Bienvenue au Club
- 35 Dépliants Objectif Galop®
- 35 Dépliants Comprendre le Cheval
- 35 Dépliants Guide du cavalier
- 1 Présentoir de comptoir
- 1 Bon de commande Boutique club FFE

### PERSONNALISATION

Les emplacements prévus pour mettre le tampon du club ou des étiquettes ont tous le format d'une planche standard de 24 étiquettes.

Si vous avez un site club FFE, vous disposez d'étiquettes prêtes à l'emploi.

## National Enseignants



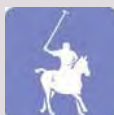
Le National Enseignants aura lieu les 6 et 7 octobre 2014 au Parc Équestre Fédéral de Lamotte. Il est proposé 1 championnat, 1 critérium et 1 coupe pour les 3 disciplines olympiques et le hunter.

Les enseignants auront également leur Tournoi pour le Horse-Ball et le Polo.



Une animation Master Class sera proposée aux concurrents le lundi soir juste après les épreuves.

Le nouveau barème Temps Optimum sera présenté et proposé aux concurrents lors d'épreuves supplémentaires aux différents championnats, sur un terrain annexe.



Vous pouvez trouver le règlement du National Enseignants sur le site de la Fédération Française d'Équitation à l'adresse suivante : <http://www.ffe.com/content/download/1799/13365>.

# L'essentiel de vos Rendez-vous



## DU 14 AU 17 AOÛT À BISHOP BURTON (GBR)

Championnats d'Europe CCE Juniors  
[www.bishopburton.ac.uk](http://www.bishopburton.ac.uk)

## DU 6 AU 7 OCTOBRE AU LION D'ANGERS

Equi-meeting Infrastructures au Haras National.  
[www.equimeeting.com](http://www.equimeeting.com)

## DU 21 AU 24 AOÛT À LAMOTTE

Sologn'Pony Championnats de France des jeunes poneys  
[www.solognpony.com](http://www.solognpony.com)

## LES 17 & 18 NOVEMBRE À BORDEAUX

Fédératives nationales et AG FFE et CNTE au Palais des Congrès de Bordeaux Lac.  
[www.ffe.com/club/Federatives](http://www.ffe.com/club/Federatives)

## DU 23 AOÛT AU 7 SEPTEMBRE

Jeux Equestres Mondiaux FEI Alltech™ 2014 en Normandie, 76 nations, 8 championnats du monde, 15 jours de fête et d'exploits.  
[www.normandie2014.com/](http://www.normandie2014.com/)

## DU 5 AU 7 SEPTEMBRE À PRATISSOLO DI SCANDIANO

Championnats du monde et d'Europe de TREC, jeunes cavaliers et seniors.  
[www.fite-net.org](http://www.fite-net.org)

## DU 17 AU 21 SEPTEMBRE À VALE SABROSO (POR)

Championnats d'Europe CCE Jeunes  
[www.eventing-portugal.com](http://www.eventing-portugal.com)

## DU 18 AU 21 SEPTEMBRE À LANAKEN (BEL)

Championnats du Monde des Jeunes Chevaux  
[www.zangersheide.com](http://www.zangersheide.com)

## 21 SEPTEMBRE

Journée du Cheval partout en France  
<http://journeueducheval.ffe.com/>

## DU 25 AU 28 SEPTEMBRE À FONTAINEBLEAU

Master Pro CSO  
[www.ffe.com/circuit/Master-Pro/Master-Pro-de-Saut-d-Obstacles](http://www.ffe.com/circuit/Master-Pro/Master-Pro-de-Saut-d-Obstacles)

## DU 25 AU 28 SEPTEMBRE À SAUMUR

CDI 3\* pendant la grande semaine de Saumur  
[www.saumur.org](http://www.saumur.org)

## DU 6 AU 7 OCTOBRE À LAMOTTE

National Enseignants au Parc Equestre Fédéral.  
<http://www.ffe.com/circuit/Championnats-FFE>



## GRAND NATIONAL FFE EQUIDIA LIFE



En savoir plus :

<http://grandnational.ffe.com/>

25-28 SEPTEMBRE LAMOTTE-BEUVRON (41)

CCE 4<sup>e</sup> étape

3-5 OCTOBRE LORIENT (56)

CSO 9<sup>e</sup> étape

12-14 OCTOBRE LE MANS (72)

Dressage 5<sup>e</sup> étape

17-19 OCTOBRE LE MANS (72)

CSO 10<sup>e</sup> étape

29 OCTOBRE - 2 NOVEMBRE LYON (69)

CSO 11<sup>e</sup> étape

14-16 NOVEMBRE SAINT-LÔ (50)

Dressage 6<sup>e</sup> étape

## AMATEUR GOLD TOUR CWD CSO



En savoir plus :

<http://www.ffe.com/circuit/Circuits-FFE/Amateur-Gold-Tour-CWD>

14 AU 17 AOÛT ARNAS CHAMPBURCY (69)

11<sup>e</sup> étape

21-24 AOÛT MÂCON (71)

12<sup>e</sup> étape

## AMATEUR GOLD TOUR DRESSAGE DEVOUCOUX



En savoir plus :

<http://grandnational.ffe.com/>

Chaque étape Grand National dressage accueille également une étape Amateur Gold Tour dressage.

Parc Equestre  
41600 LAMOTTE  
T 02 54 94 46 71  
F 02 54 94 46 70  
Mel : laref@ffe.com

**RÉDACTRICE EN CHEF**  
Danielle Lambert

**SECRETARIAT, PUBLICITE**  
Anne-Sophie Grossin  
publications@ffe.com  
02 54 94 46 67

**ICONOGRAPHIE**  
Sophie Blanchard

**PHOTO COUVERTURE**  
FFE/PSV

**PHOTOS**  
FFE /PSV/Pascal Ribes/Scoopdyga,  
E.Knoll, Dirk Caremans-FEI, Kit  
Houghton, Mairie de Franconville, Olga  
Procházková, S.Bourcier-CRTB, S.Proust

**ONT PARTICIPÉ À CE NUMÉRO**  
Hervé Delambre, FFE Club, FFE  
Communication, FFE DTN, FFE Qualité,  
FFE ressources, Ifce / Laetitia Marnay,  
JEM / Marie Dohin, Daniel Koroloff.

**ABONNEMENT**  
1 an : 50 €  
1 an adhérent : 25 €  
Chèque à l'ordre de FFE

**MAQUETTE**  
Charte Graphique :  
Force Motrice  
Mise en page :  
Kristell Pinto

**IMPRESSION**  
Imprimerie de Champagne  
Z.I. Les Franchises  
52200 Langres

**COMMISSION PARITAIRE**  
0915 G 80336

**ISSN**  
2115-4686

**TIRAGE**  
6500 exemplaires

**PIÈCES JOINTES**  
Renouvellement d'adhésion  
Affiche Journée du Cheval  
Catalogue Quadrije  
Dépliant Ifce/Equimeeting

**EDITEUR**  
Fédération Française d'Equitation  
Parc Equestre  
41600 Lamotte

**DIRECTEUR DE LA PUBLICATION**  
Serge Lecomte

**FORCE RÉGLEMENTAIRE**  
Ceci est le mensuel officiel de la  
Fédération Française d'Equitation.  
Les informations portant la mention  
« Officiel » ont force réglementaire.



# SOMMAIRE



© FFE/P. Ribes

6



9



© Normandie 2014

15



© FFE/PSV

18



© S.Bourcier/CRTB

22

### VIE ÉQUESTRE

Journée du Cheval	3
L'essentiel de vos rendez-vous	4
On en parle au club-house	27

### CLUBS

LeMemoClub	2
National Enseignants	3
Colis de rentrée	6
Kit de communication FFE 2014-2016	9
Procédures fédérales	10
Renouvellement d'adhésion	11
La veille sanitaire du RESPE	14

### TOURISME

Tourisme équestre international	22
---------------------------------	----

### SPORT

Generali Open de France	7
Cavalier du mois : Pénélope Leprevost	12
JEM : informations pratiques	15
JEM : en Normandie pendant les Jeux	16
JEM : la logistique du staff France	17
JEM : les équipes de France	18
Tour d'honneur	20
Grand National	21

### RÉFÉRENCES

Nouveaux adhérents	23
Carnet d'adresses	23
Publications disciplinaires	24

# Ne sert que *si l'on s'en sert*

L'envoi du colis de rentrée est programmé entre le 18 et le 23 août. Optimisez l'utilisation des supports de communication mis à votre disposition pour assurer l'accueil des nouveaux cavaliers et renforcer la promotion et le rayonnement local de votre club.

## ACCUEIL PRIMOLICENCIÉS

Les principaux éléments du colis ont vocation à être diffusés auprès public lors de vos actions de prospection.

- **Bienvenue au Club** vante les atouts de l'équitation, du club et de la Fédération. Son but est de promouvoir l'activité équitation et ses acteurs auprès des néophytes.

- **Le Guide du cavalier** balaie un large panel des propositions faites au cavalier dans le cadre de sa pratique de l'équitation.

- **Comprendre le cheval** présente l'animal, son comportement, ses besoins et les moyens de les prendre en compte.

- **Objectif Galop®** présente la progression du cavalier dans l'acquisition de connaissances et de compétences dans sa pratique, à pied, à cheval et autour du cheval.

- **Le présentoir de comp-toir** vous permet de proposer la documentation en libre service. Veillez à ce que votre présentoir soit alimenté. Il peut être conservé toute l'année afin de diffuser votre documentation club format A6.

La collection de dépliants peut constituer un pack documentation d'accueil



remis lors de l'inscription des nouveaux pour leur donner ainsi qu'à leurs parents une idée de leur parcours à venir.

## TOUS AUX GALOPS®

Les Galops® balisent la progression de vos cavaliers tout en contribuant à les fidéliser. Le taux de fidélité des cavaliers ayant passé un Galop® en 2012 est de 10 points supérieur au taux de fidélité globale.

Le dépliant **Objectif Galop®** peut vous aider à faire la promotion de vos stages Galops®. L'affiche **Charte fédérale du Cavalier** formalise les valeurs et les bons comportements du cavalier avec les poneys

et les chevaux, avec les autres et dans le cadre de la compétition. Les **Guides fédéraux des Galops®** sont le support indispensable de préparation des Galops® dans l'esprit de la réforme de 2012.

## JOURNÉE DU CHEVAL

Le plan de communication de la rentrée est centré sur la Journée du Cheval. A la fin de chaque clip de la campagne de pub TV, le public sera invité à venir au club le 21 septembre. Pour bénéficier pleinement de cette action de communication, inscrivez votre club sur [journeeducheval.ffe.com](http://journeeducheval.ffe.com). Assurez la promotion de votre événement.

- **L'affiche journée du cheval** vous permet d'assurer la promotion de cette journée en interne. Vous pouvez y joindre un tableau des actions et animations mises en place lors de cette journée ainsi que le nombre de personnes dont vous auriez besoin pour les mener à bien.

- **L'affichette avec réserve** vous permet la promotion de votre journée autour de chez vous dans les commerces, les écoles, tous les lieux fréquentés en période de rentrée. Fixées à l'arrière des voitures, c'est une promotion ambulante...

- **Carte postale Invitation** : Incitez les piétons à franchir les portes du club. Mettez-les à disposition aux endroits stratégiques de votre ville.

- **Baptêmes** : Mentionnez les coordonnées du club sur le diplôme pour que les parents des enfants que vous aurez su séduire soient incités à vous recontacter.

- **Dossier organisateur** : Vous avez reçu un exemplaire avec votre **Ref** de juillet. Vous en aurez un second dans le colis de rentrée. Il détaille 10 idées sur chacun des thèmes initiations, animations, communication et atouts de l'équitation.

- M. Hebert

# GENERALI

## Open de France

**1 2 3** Les vainqueurs des plus grosses épreuves, les As Poney, Victor Levecque en CCE, Ninon Castex en CSO et Clarissa Stickland en dressage.

**4** Nouveauté 2014, le tir à l'arc.

**5** L'endurance permet de sillonner les chemins de Sologne

**6** La foule était au rendez-vous et a pu rencontrer les cavaliers d'équipe de France, Pénélope Leprevost avec sa fille Eden, Patrice Delaveau avec sa fille Valentine, toutes les 2 vice-championnes de France, ou encore Kevin Staut venu signer des autographes qui prend ici la pause avec Olivier Klein, Frédéric Bouix, Philippe Audigé, Sophie Dubourg, Jacques Robert et Philippe Guerdat.

**7** Serge Lecomte avec François Bonneau, président de la région Centre.

**8** Le podium des mini-open a toujours autant de succès.

© FFE / PSV



Avec

# Spring

Cheval

**LE CHEVAL c'est TROP GÉNIAL!**

## Zoom Feather 3 m

Comprenant le mat, le pied parasol et le marquage sur la voile.

**LIVRAISON OFFERTE**

265 € TTC l'unité

## Bâche 3 x 1 m

Avec oeillets tous les 50 cm + ourlet

**LIVRAISON OFFERTE**



265 € TTC l'unité

Autres quantités nous consulter

## Panneau Programme

Matière Akilux - Dim. 0,8 x 1,20 m



**LIVRAISON OFFERTE**

113 € TTC l'unité

### Offre Signalétique

Pour l'achat de 2 Produits à 265 € ttc au choix (Zoom Feather / Bache 3 x 1 m)

1 Panneau Programme **OFFERT**

## Porte clés

Tête de cheval en acrylique.

Dim. 50 x 45 x 5 mm

Minimum de commande 50 pcs / coul



**LIVRAISON OFFERTE**

Qté	50	100	150	200	250
PUTTC	3,40 €	2,93 €	2,80 €	2,66 €	2,33 €

## Tshirt

150 g - 100% Coton

Coloris Blanc

Marquage 2 couleurs avec

personnalisation

de votre club



Qté	25	50	100
PUTTC	11,75 €	7,70 €	5,30 €

Retrouvez notre catalogue en ligne sur :

[www.spring-cheval.fr](http://www.spring-cheval.fr)

[contact@spring-serigraphie.fr](mailto:contact@spring-serigraphie.fr)

**05 49 73 33 88**

FAX 05 49 73 23 11

79000 NIORT



# Pack web **FFE**

**Votre colis de rentrée comporte un exemplaire du Pack web FFE, disponible en téléchargement. Il s'agit d'un DVD au look de la campagne de rentrée qui comporte une multitude de fichiers à personnaliser pour vous approprier la charte de communication fédérale mise en place pour 2 ans. Présentation.**

## 1 CHARTE

La charte de communication FFE comporte des fondamentaux bien repérables : une photo de cavalcade, les couleurs du logo Cheval Génial, des polices, des visuels de tour et de château violets. Elle est en ligne sur internet et tous les éléments permettant de personnaliser ses compositions sont sur le DVD.

## 2 OPTIONS

La plupart des fichiers comportent 2 options de personnalisation, soit une réserve violette pour écrire en blanc avec les logiciels qui le permettent, indesign, photoshop, publisher notamment, soit une réserve blanche pour écrire en noir ou en violet, soit à la main, soit avec une imprimante de bureau, soit avec tous logiciels usuels.

## 3 LOTS DE FICHIERS

Le drapeau qui affiche le message comporte 3 versions : une version Journée du Cheval Dimanche 21 septembre pour 2014, une version Journée du Cheval Dimanche 20 septembre pour 2015 et une version Bienvenue au Club intemporelle. Cette déclinaison figure sur tous les fichiers



avec le drapeau. Les fichiers vous sont fournis en 3 formats. Le format jpg vous permet de voir les images.

Le format PDF web est une définition pour imprimante de bureau. Le format PDF HD comporte les fonds perdus et la définition nécessaires aux imprimeurs.

## 4 TYPES D'ÉLÉMENTS

Les fichiers comportent des éléments pour imprimés : affiches, affichettes, encarts presse dans 4 formats. S'y ajoutent des visuels pour drapeaux et banderoles personnalisables avec le nom du club et des visuels pour bannières internet à décou-

per dans des formats de photos panoramiques. Le dernier groupe de fichiers réunit tous les éléments techniques pour créer ses propres déclinaisons.

## TÉLÉCHARGEMENT

Des fichiers complémentaires sont disponibles sur internet à la rubrique Téléchargement clubs de la Journée du Cheval avec aussi des liens d'accès via l'espace Club de ffe.com. Vous y trouverez par exemple le fond de communiqué de presse ou des dos de carte postale au choix. De plus, vous pouvez contacter la FFE pour des formats très haute définition ou pour des personnalisations particulières.

## SPÉCIAL COMITÉS

Les CRE et CDE sont spécialement invités à relayer la campagne de communication fédérale en prenant des encarts presse dans la presse régionale ou en affichant sur les panneaux Atribus des réseaux régionaux ou départementaux. Dans ce but, ils disposent de visuels grand format disponibles auprès de la FFE qui peut les aider à mettre en œuvre leur campagne de communication.

- D. Lambert

## Cheval Génial Saison 2

Débutée depuis le 5 août, la diffusion de la Saison 2 de la série *Le Cheval c'est trop génial* comporte 50 épisodes tournés à la Maison du Cheval en Marais Poitevin et au Puy du Fou. Elle passe vers 14h10 et 19h40 du lundi au vendredi et à 6h50, 14h10 et 19h30 les samedis et dimanches. C'est l'occasion de programmer des stages Cheval Génial dans votre club.

Vous avez la présentation en résumé des différentes activités proposées dans les Ref 156 pages 6 & 7 pour la Saison 1 et 157 pages 10 & 11 pour la Saison 2. Les fiches séances complètes sont téléchargeables à la rubrique Pédagothèque de l'espace club du site ffe.com.

# Galops® et mises à jour

**Les vacances sont propices aux Galops® et la rentrée aux mises à jour. Rappel des nouvelles opportunités et mode d'emploi.**

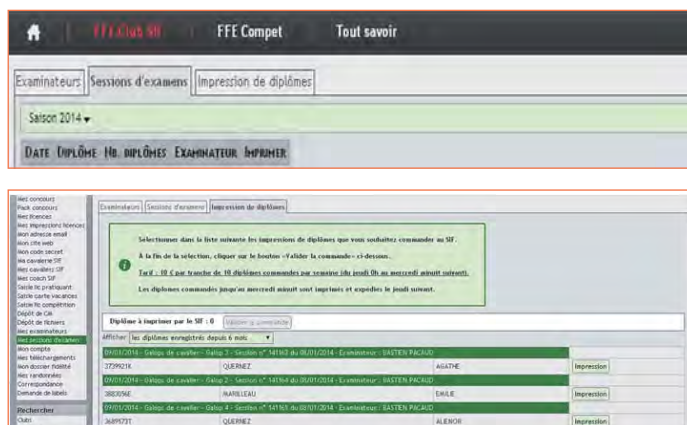
## VALIDER LES GALOPS®

Les droits de validation des diplômes de cavalier sont attribués en fonction du diplôme de l'enseignant. Pour obtenir ou renouveler un code examinateur, renvoyez votre diplôme accompagné du formulaire de demande téléchargeable dans l'espace enseignant de [www.ffe.com](http://www.ffe.com).

Le code examinateur reste actif à deux conditions, être titulaire d'une licence en cours de validité et avoir validé au moins un diplôme de cavalier dans l'année. Pour valider un diplôme de cavalier, l'enseignant titulaire du code examinateur doit être inscrit sur la liste des examinateurs de l'établissement équestre organisant la session d'examen. Il suffit ensuite de se connecter sur FFE Club SIF grâce à son numéro de licence et son code examinateur puis dans « Mon SIF » cliquer sur « Saisie de Galops ».

## IMPRIMER SES DIPLÔMES

Les diplômes ne sont plus systématiquement imprimés depuis janvier 2014. Les clubs et les cavaliers peuvent imprimer les diplômes immédiatement après la clôture de la session d'examen. Les cavaliers ont accès à ces impressions depuis leur Page Cavalier FFE en



s'identifiant sur FFE Club SIF avec leur numéro de licence et leur code SIF. Les clubs doivent se connecter sur la page FFE Club SIF avec leurs identifiants club. Dans « Mon SIF », cliquer sur « Mes sessions d'examen ». L'onglet « Sessions d'examen » est alors ouvert, sélectionnez la session dont vous voulez imprimer les diplômes et choisissez le modèle. Si vous souhaitez commander les diplômes afin qu'ils soient imprimés par le SIF et expédiés au club, cliquez sur l'onglet « Impression de diplômes » et sélectionnez les diplômes que vous souhaitez faire imprimer

en cliquant sur le bouton « impression ». Tarif : 10 € par tranche de 10 diplômes. Les impressions sont effectuées chaque jeudi.

## ADRESSE DE CORRESPONDANCE

Les adhérents ont maintenant la possibilité de préciser l'adresse du site d'activité si elle est différente de l'adresse du siège social. Cette deuxième adresse peut être définie comme celle où doivent être expédiées les correspondances de la FFE. Tous les envois de la FFE seront réalisés à cette adresse à l'exception des envois liés aux

Statut	Justificatifs adresse de correspondance à fournir
Association	Statuts, PV d'AG ou compte rendu de bureau ou comité signé de 2 membres précisant l'adresse de correspondance
Société	Kbis précisant l'adresse de correspondance dans la rubrique établissement secondaire
Entreprise individuelle	Récépissé d'enregistrement au CFE mentionnant un second lieu d'activité
Ets municipaux, publics et EPCI	Délibération du conseil municipal ou du conseil d'administration.

assemblées générales qui resteront adressés au siège social de l'adhérent. L'enregistrement de cette adresse de correspondance ne sera effectif qu'à réception des justificatifs à FFE Club – Parc Equestre – 41600 Lamotte ou [licence2@ffe.com](mailto:licence2@ffe.com).

## NUMÉRO DE SIRET

Le renouvellement d'adhésion sur [ffe.com](http://ffe.com) n'est accessible qu'aux adhérents ayant renseigné leur numéro de SIRET. Si vous ne disposez pas de numéro SIRET, contactez l'INSEE. La démarche est simple et rapide : [www.insee.fr](http://www.insee.fr)

## DÉTENTEUR D'ÉQUIDÉS

Afin de pouvoir agir en cas de crise sanitaire équine et pouvoir facilement localiser les lieux accueillant des équidés sur le territoire, la réglementation prévoit depuis le 25 juillet 2010 que tout détenteur d'équidé(s) doit s'enregistrer auprès de l'Ifce. La FFE est référencée comme organisme tiers pour transmettre à l'Ifce les lieux de détention. Ainsi, si vous n'avez pas effectué cette démarche, vous pourrez profiter du renouvellement de votre adhésion à la FFE pour vous mettre à jour en indiquant l'adresse à laquelle vous hébergez des équidés.



# ADHÉSION À LA FFE 2015

## ABONNEMENT À LA REF

Valable du 1<sup>er</sup> septembre 2014 au 31 août 2015

Code Adhérent FFE   
N° Siret   
Code APE

Tampon du Club

Renouvellement d'adhésion à la FFE

Adhésion 2015, abonnement à la Ref compris.

Cochez la case de l'adhésion choisie

CLAF / CLAG 805 € + Contribution complémentaire campagne de promotion TV\* 100€ = 905 €

ORAF / ORAG 225 € + Contribution complémentaire campagne de promotion TV\* 50€ = 275 €

Cochez ici en cas de changement de cotisation

\*vote n°6 de l'AG FFE du 13 décembre 2013 NB : Si vous ne désirez pas l'abonnement à la réf, déduisez 25€ et cocher cette case

Votre activité  Poney Club  Cheval Club  Tourisme Equestre  Ecurie de Propriétaires  
 Association de Cavaliers  Organisateur Compétition

La cotisation est exigible au 1<sup>er</sup> Septembre 2014. A partir du 1<sup>er</sup> janvier 2015, l'accès aux services fédéraux sera suspendu pour tout adhérent n'étant pas à jour de sa cotisation.

Pour toute question liée au règlement de votre cotisation, n'hésitez pas à nous contacter au **02 54 94 46 00**.

Modalités de règlement

Par Chèque

Par virement bancaire

Cochez la case du règlement effectué

Par débit de mon compte FFE créditeur

Par carte bancaire sur internet

Modifications

Aucun changement depuis l'adhésion 2014

Changement de fléchage sur la licence dirigeant  Cheval  Poney  Tourisme

Modification de licence dirigeant à ne remplir qu'en cas de changement du représentant légal.

Joindre les justificatifs.

Nom : ..... Prénom : .....  
Date de naissance  N° de licence   
Fléchage :  Poney  Cheval  Tourisme  
Adresse : .....  
Code Postal  Ville : .....  
Tél :  Fax :   
Mail : .....

Modification des renseignements complémentaires : une fois identifié sur FFE Club SIF, saisissez-les sur internet.

Je m'engage à respecter les statuts et règlements de la FFE et en particulier à délivrer une licence à tous les cavaliers pratiquant dans mon établissement.

Date

Signature

« Conformément aux dispositions de l'article 32 de la loi du 6 janvier 1978 modifiée, les données du club sont collectées par la Fédération Française d'Équitation pour assurer la gestion des licenciés. Vous disposez d'un droit d'accès et de rectification de données vous concernant auprès de : FFE Club – Parc Equestre – 41600 LAMOTTE.

Par ailleurs, les coordonnées du club sont susceptibles d'être cédées à des tiers (sociétés, associations, etc...), à des fins de marketing et de prospection commerciale ou non commerciale. Si vous ne le souhaitez pas, cochez cette case :  Club. Si vous ne le souhaitez pas pour votre licence dirigeant cochez cette case :  Licence »

**A retourner à FFE Club – Parc Equestre – 41600 LAMOTTE. Tél : 02 54 94 46 00 – Fax : 02 54 94 46 20**

**Mail : licence@ffe.com**



# Travail, chance *et talent*

**Depuis 2008 et sa première sélection en équipe de France, Pénélope Leprevost ne quitte plus les Bleus. Devenue N°7 mondiale, elle se rêve en fière ambassadrice de l'équitation tricolore dans quelques semaines, en Normandie.**

Normande elle est, Normande elle restera. Pénélope Leprevost est installée à une quinzaine de kilomètres de Lisieux, au cœur du Calvados. « L'endroit est magnifique et je me sens ici vraiment très bien. Il y a deux barns, l'un que je loue avec une quinzaine de boxes et l'autre occupé par un second cavalier. Nous partageons les aires de travail et la cohabitation se déroule sans accroc » sourit la cavalière qui prend le temps de présenter son chez elle dans les moindres détails, malgré un planning dense. Avec 8 chevaux de haut niveau, Pénélope vit des journées chargées. Très chargées.

### EQUIPE

A la tête de l'EARL L'Eden, Pénélope Leprevost est une chef d'entreprise proche de ses 6 employés. « Le matin, j'aime partager un café avec mon équipe en arrivant à l'écurie, témoigne-t-elle. Le lundi, après un week-end de concours, nous regardons ensemble les vidéos des parcours. Puis je pars monter. »

Sur le plat dans un premier temps, dans une attitude basse, en privilégiant les exercices de gymnastique. Viennent ensuite quelques cavaletti, des combinaisons



Pénélope chez elle avec Mylord Carthago\*HN

### Revue d'écurie

*Dame Blanche van Arenberg* est au repos actuellement, suite à sa blessure. « Elle devrait être de retour dans quelques mois. » *Flora de Mariposa* bénéficie d'un programme adapté en vue des JEM. « C'est une star et nous mettons tout en place pour la préserver. » *Nayana*, après avoir beaucoup donné l'an passé, jouit d'un planning plus léger. « Elle a su prouver qu'on pouvait compter sur elle. » *Nice Stéphanie* arrive maintenant à maturité pour le très haut niveau. « C'est une jument sensible avec laquelle j'ai pris mon temps. » *Topinambour* s'est consacré à la monte cette année. « Il a repris un rythme de travail plus intensif et il est en pleine forme. Il devrait retrouver le chemin des concours prochainement. » *Vagabond de la Pomme* a prouvé qu'il disposait d'énormes moyens. « Il reste encore un peu vert et a besoin de se construire. C'est un amour de cheval, mais il peut être perturbé par les changements d'environnement. Je ne doute en revanche pas une seule seconde qu'il sera bientôt un grand champion. » *Sultane des Ibis* est encore toute jeune. « Elle intégrera les épreuves de niveau 1,50m dans quelques mois. » Sans oublier Mimi, *Mylord Carthago\*HN*, cheval de cœur de la cavalière.

avec des barres au sol. Pas plus. « J'accorde une grande importance au moral de mes chevaux. Je fais en sorte qu'ils soient sortis le plus souvent possible en trotting ou à la plage. »

A domicile, Pénélope Leprevost est assistée par Justine, sa groom maison, par Severin, cavalier issu du concours complet, par Skye, qui sort les jeunes chevaux en concours, par un palefrenier et Charlène, sa secrétaire assistante. Toutes les semaines ou presque, elle est en concours, épaulée par Julie, sa groom.

### PARTENAIRES

Parmi les membres de son équipe, Pénélope Leprevost intègre également une famille à qui elle doit beaucoup : les Mégret propriétaires de tous ses chevaux de haut niveau, à l'exception du fonctionnaire *Mylord Carthago\*HN*. « Je suis très reconnaissante du soutien et de la confiance que me témoignent Geneviève, Elise et Dominique Mégret. Ils viennent de temps en temps nous voir travailler à la maison, car ils aiment profondément leurs chevaux. Ils nous accompagnent également sur la plupart des terrains de concours, et nous échan-

# Cavalier du mois : Pénélope Leprevost

geons en permanence sur l'évolution de chacun. »

En contrat avec Equidia, Land Rover, Bruno Delgrange, Theault, Audevard, Ecolit, GPA, Equitravel, elle précise : « J'essaie d'être la plus disponible possible pour les sponsors et de leur assurer de la visibilité sur les terrains de concours, sur ma page Facebook et sur mon site Internet. »

## CHANCEUSE

Depuis son arrivée en équipe de France, Pénélope Leprevost a toujours eu de bons chevaux. « Bien sûr que je suis chanceuse, reconnaît-elle. Ce ne serait pas correct d'affirmer le contraire. Mais au-delà de la chance, j'essaie surtout de mériter toutes mes réussites. Cela demande beaucoup de persévérance et une volonté à toute épreuve. C'est aussi le fruit de jolies rencontres. » Et de quelques sacrifices.

Meilleure mondiale, Pénélope est aussi une maman. Pour elle, le succès est arrivé après sa fille Eden. « Je concilie les casquettes de maman et de cavalière de haut niveau du mieux que je peux. Ce n'est pas simple, mais là encore, j'ai de la chance. Je peux toujours compter sur mes parents et sur Guillaume, le papa d'Eden. J'essaie de passer tous les débuts de semaine avec elle et de l'emmener avec moi en concours lorsque ce n'est pas trop loin. »

## IDOLE

Jeune, jolie, brillante. Les ingrédients étaient réunis pour faire de Pénélope



À La Baule avec Flora de Mariposa

Leprevost l'idole de toute une génération. Les jeunes filles ont désormais une cavalière à qui s'identifier. Très sollicitée, elle doit désormais intégrer cet imprévisible paramètre de la notoriété dans sa

façon d'être. « J'essaie de répondre au maximum, mais ce n'est pas toujours simple.

Je n'irais pas jusqu'à dire que c'est difficile car c'est très agréable de se sentir soutenue et portée, tant

que ces supporters ne franchissent pas la frontière de mon intimité, de mon besoin de tranquillité ou de celui de mes chevaux. »

Ce soutien national contribue alors à la motivation de la cavalière à faire partie de l'équipe qui portera les couleurs françaises en Normandie, dans quelques semaines. « Je garde un formidable souvenir des JEM de Lexington en 2010, l'ambiance fabuleuse, la médaille d'argent de l'équipe. Mais nous étions « seuls », loin de chez nous. A Caen, tout le monde sera présent : nos proches, notre public. C'est évidemment une pression supplémentaire, mais c'est grisant ! L'équipe sélectionnée aura beaucoup de chance, je trouve. »

N°7 mondiale, Pénélope reste une professionnelle modeste, entièrement dédiée aux chevaux qui lui sont confiés et à l'équipe de France. « Au quotidien, on ne pense pas à ces classements. Bien sûr, quand on nous les fait remarquer, c'est une énorme satisfaction. Mais je ne me suis jamais fixé des objectifs en fonction d'une ranking.

Etre performant, c'est un cocktail avec de nombreux ingrédients, mais s'il suffisait de courir après le succès, cela se saurait. Il faut avoir les bons chevaux, savoir leur construire un programme adapté, les attendre, être à leur écoute. »

Pragmatique mais ambitieuse, discrète mais disponible, la cavalière poursuit son chemin. Sans quête de gloire, à la recherche simplement de l'équilibre et de l'épanouissement.

- Daniel Koroloff

## Palmarès

### 2014

1<sup>e</sup> C Nations La Baule / *Dame Blanche van Arenberg*

1<sup>e</sup> C Nations Rotterdam / *Flora de Mariposa*

### 2013

1<sup>e</sup> finale C Nations FEI Furusiyya à Barcelone / *Nayana*

### 2012

1<sup>e</sup> C Nations Aix-la-Chapelle / *Mylord Carthago\*HN*

1<sup>e</sup> GP CSI 5\*-W d'Helsinki / *Mylord Carthago\*HN*

1<sup>e</sup> GP CSI 5\* de Vienne / *Mylord Carthago\*HN*

### 2011

1<sup>e</sup> GP CSI 5\* de Paris / *Mylord Carthago*

2<sup>e</sup> par équipe Chts d'Europe Madrid / *Mylord Carthago\*HN*

### 2010

1<sup>e</sup> GP Londres Olympia / *Myss Valette*

1<sup>e</sup> C Nations La Baule / *Topinambour*

1<sup>e</sup> C Nations Rome / *Mylord Carthago\*HN*

1<sup>e</sup> C Nations Saint-Gall / *Topinambour*

2<sup>e</sup> par équipe JEM Lexington / *Mylord Carthago\*HN*

# Le RESPE : un réseau à votre service !

## QU'EST-CE QUE LE RESPE ?

Le RESPE est le premier réseau d'épidémiologie en pathologie équine européen fondé sur un réseau de Vétérinaires Sentinelles (VS).

Né en 1999, son intérêt est reconnu, tant au niveau local pour les vétérinaires praticiens, qu'au niveau régional, national et international pour tous les acteurs de la filière équine et pour les responsables en charge de missions sanitaires dans cette espèce.

Le RESPE, issu du travail bénévole de la commission «Maladies Infectieuses et parasitaires» de l'Association Vétérinaire Equine Française (AVEF), est devenu le 8 avril 2008, un réseau indépendant (association loi 1901) de veille et d'alerte sanitaire en pathologie équine, réunissant en son sein l'ensemble de la filière et travaillant à son service.

Les membres sont notamment les principaux acteurs de la filière, vétérinaires et socioprofessionnels, les écoles vétérinaires, de nombreuses fédérations et associations représentant races et disciplines, des établissements d'enseignement, de recherche et des laboratoires.

### OBJECTIFS

Le RESPE a 5 objectifs :

1) Assurer une veille sanitaire des maladies équines, en particulier celles présentant une contagiosité importante, occasionnant des pertes économiques majeures ou présentant un risque en santé publique. Cette veille sanitaire est assurée principalement par



les VS au travers de plusieurs sous-réseaux et également par VigIRESPE.

Elle permet une collecte rapide d'informations épidémiologiques et leur diffusion à l'ensemble de la filière.

2) Développer une expertise vétérinaire et sanitaire autour du suivi des maladies équines

3) Alerter les autorités sanitaires, les socioprofessionnels et les pouvoirs publics le cas échéant

4) Gérer les crises sanitaires hors maladies réglementées grâce à un réseau d'alerte et la constitution d'une cellule de crise

5) Sensibiliser les professionnels à la question sanitaire, assurer une mission d'information et de formation dans ce domaine

### SON FONCTIONNEMENT

Le fonctionnement du réseau sur le terrain est assuré par plus de 500 Vétérinaires Sentinelles (VS) qui sont des vétérinaires praticiens et volon-

naires répartis sur plus de 92 départements. Leur rôle principal au quotidien est de remonter vers le RESPE les suspicions de maladies suivies par l'un des sous-réseaux rencontrées sur le terrain.

Lors de suspicion, le VS effectue les prélèvements requis, définis dans un protocole diffusé pour chacun des sous-réseaux. Ceux-ci sont ensuite adressés à un laboratoire partenaire avec une fiche standardisée imprimable à la fin de la déclaration en ligne réalisée par le Vétérinaire Sentinelle via le site Internet du RESPE.

Les résultats des analyses parviennent ensuite au RESPE ainsi qu'aux Vétérinaires Sentinelles. En cas de positif, le RESPE est prévenu dans les meilleurs délais par téléphone ou par mail. Le réseau diffuse alors une alerte anonymée à l'ensemble de ses contacts pour informer, appeler à la vigilance et éventuellement proposer certaines mesures sanitaires.

## Vérifier

En cas de rumeur d'une éventuelle épidémie, ou de crainte sanitaire sur un secteur, vous pouvez trouver des informations validées sur le site [www.respe.net](http://www.respe.net). On y retrouve les alertes diffusées en cas de positif, mais également sous forme de cartographie dynamique, les suspicions de maladies réparties sur le territoire.

Lors d'épizooties, le RESPE assure un suivi renforcé du ou des foyers, informe régulièrement la filière, peut mener des enquêtes sur le terrain et déclenche dans les cas extrêmes, une cellule de crise qui coordonne l'ensemble des mesures.

Il est également une plateforme relayant les informations sur les maladies réglementées et il est, à ce titre, le relais officiel de la DGAL et des DDPP/DDCSPP.

### LES SOUS-RÉSEAUX

Syndrome respiratoire aigu  
Syndrome neurologique  
Avortement  
Myopathie atypique  
Prévention sanitaire  
Anomalies génétiques  
Syndrome piro-like  
Syndrome diarrhées du poulain

### LA BASE DOCUMENTAIRE

Disponible sur le site [respe.net](http://respe.net), elle rassemble des fiches sur les maladies, des articles, des fiches pratiques ainsi que la réglementation afférente.

### ALERTER

L'application Vigirespe permet aux particuliers de faire remonter, par SMS ou par une déclaration en ligne, une suspicion de maladie au RESPE qui ira les valider auprès des VS. L'ensemble de ces informations permet de générer une carte dynamique des foyers en cours.

Il est également possible de s'inscrire à la newsletter afin de recevoir les alertes.

- Ifce Laetitia Marnay

## Les Jeux *pratiques* !

**A quelques jours du plus grand événement équestre au monde et afin de faciliter votre venue aux Jeux Equestres Mondiaux FEI Alltech™ 2014 en Normandie voici quelques conseils pratiques !**

### BILLET

Pas de billet, pas d'entrée ! Pensez à vous munir de votre billet ou de votre E-billet dûment imprimé pour vous rendre sur le site de la compétition à laquelle vous allez assister. Il vous sera demandé à l'entrée.

### HORAIRES CAMPING / CAMPING-CAR

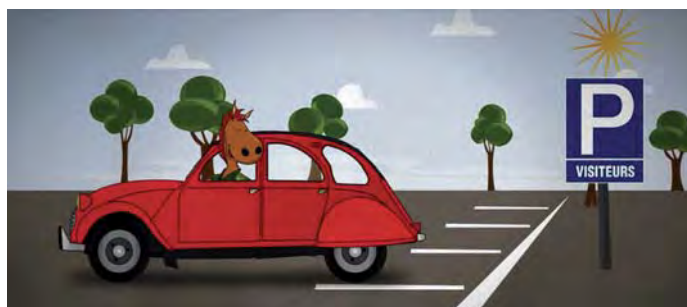
Inutile d'arriver la veille et de camper sur le parking pour espérer être aux premières loges ! Le camping et les camping-cars ne sont pas autorisés sur les parkings pendant la nuit !

Arrivez quelques heures avant le début de votre épreuve. Les portes ouvriront généralement une heure avant le début de la compétition et vous permettront d'accéder à votre place dans les meilleures conditions.

### ACCESSIBILITÉ PMR

Des parkings spécifiquement dédiés ont été prévus pour les personnes à mobilité réduite.

Ils seront accessibles exclusivement sur présentation du billet ou de l'E-billet pour les Jeux et de la carte européenne de stationnement.



### PARKING RELAIS

Pour tous les autres spectateurs, des parkings relais sont prévus à 5mn des sites : le Parking Beau-lieu situé à 800m du stade d'Ornano et le Parking Presqu'île.

Des navettes gratuites seront ensuite accessibles pour rallier les sites des compétitions et éviter les bouchons et autres longues marches pour rallier son épreuve favorite !

Ceux qui veulent profiter des paysages normands pourront facilement se rendre à pied depuis ces parkings jusqu'aux sites en suivant les indications.

Et pour se déplacer sur Caen entre les différents sites de compétition et le Village des Jeux, suivez le fléchage piéton !

Astuce ! Pensez au covoiturage pour vous rendre sur ces parkings !

### ANIMAUX

Durant les Jeux, un seul animal sera au centre de toutes les attentions et pourra accéder aux compétitions, le Cheval !

Les autres animaux, chiens, chats... ne pourront accéder aux sites de compétition ni au Village des Jeux. S'ils veulent suivre l'événement, rendez-vous sur Equidia et France TV !

### RESTAURATION

Une large variété d'espaces restauration sera proposée à tous les visiteurs, n'hésitez pas à tester les différentes buvettes, restaurants, cafés ou encore bars à cidre et bars à tapas durant votre venue aux Jeux. Bien évidemment les produits normands seront à l'honneur !

### BRACELETS ENFANTS

Le Comité d'Organisation invite tous les parents d'enfants en bas âge à venir reti-

rer sur l'un des différents points infos un bracelet qui permettra d'indiquer les noms, prénoms de l'enfant ainsi que les coordonnées de la personne à prévenir si l'enfant se perd.

### OBJETS INTERDITS

Inutile de vous encombrer lors de votre venue aux Jeux !

Votre billet, une tenue adaptée à la météo du jour et vous voilà prêt à vivre le plus grand événement équestre au monde !

Nous vous invitons donc à laisser dans vos voitures ou à votre domicile tout objet qui figure sur la liste des objets interdits que vous pouvez retrouver sur le site internet officiel des Jeux.

### TOURISME

Profitez de votre venue aux Jeux pour découvrir les charmes de la ville de Caen et de la Normandie : Château Ducal, Abbaye aux Dames, Abbaye aux Hommes, Plages du Débarquement, Mont Saint Michel...

Retrouvez toutes ces informations et bien plus sur [www.normandie2014.com](http://www.normandie2014.com) et l'application mobile des Jeux Equestres Mondiaux FEI Alltech™ 2014 en Normandie.

# En Normandie pendant les Jeux

**DU 16 AOÛT  
AU 16 SEPTEMBRE**

## The Games Tour

L'UNIC organise des visites à la carte permettant la découverte des élevages, des pôles de compétition et des points forts de la filière à l'intention des professionnels étrangers présents en France pendant les JEM. 3 jours pour découvrir 2 régions en groupes de 6 à 12 personnes.

**JUSQU'AU 31 AOÛT**

## JEM Trouville, J'aime Doisneau

Promenade Savignac face aux Roches noires à Trouville (14). Le monde hippique selon Doisneau, expo-événement qui offre une vision inédite sur la vie hippique à Maisons-Laffitte entre 1954 et 1955. C'est tout un monde, du palefrenier au parieur, du jockey à l'entraîneur qu'il nous rend familier. [www.tarquinia.fr](http://www.tarquinia.fr) - 06 98 05 67 52. Expo en location à partir du 9 septembre.

**LE 1<sup>ER</sup> SEPTEMBRE**

## Premières Assises de la filière équine

Caen au siège du Crédit agricole (14) Rassemblement des professionnels et des décideurs du monde du cheval. La filière équine : diversité, poids économique et social, enjeux. Atouts de la Normandie, pôle d'excellence au cœur de l'Europe et du monde. Journée de débats et de rencontres animées par les meilleurs spécialistes du secteur.

**LE 5 SEPTEMBRE**

## Le Normandy Horse Day

Pôle hippique de Saint-Lô (50)

Journée de valorisation et commercialisation des meilleurs produits bas-normands et français. Opportunité unique de mettre en avant le savoir-faire tricolore en matière d'élevage et de préparation de chevaux d'élite.

**LES 5 ET 6 SEPTEMBRE**



Le septembre musical de l'Orne s'ouvrira par un spectacle équestre et musical dans le parc du Hautbois, au Haras National du Pin. La Garde Royale du Maroc et la Garde Républicaine

Française sont exceptionnellement réunies pour un spectacle inédit durant lequel les cavaliers des deux régiments évolueront sur les musiques interprétées par la fanfare et l'ensemble arabo-andalou de la Garde Royale et par l'orchestre à cordes de la Garde Républicaine. [www.septembre-musical.com](http://www.septembre-musical.com).

**JUSQU'AU 14 SEPTEMBRE**

## Labyrinthe 61

Un labyrinthe végétal a été tracé dans un champ de maïs près de l'hippodrome de la Bergerie au Haras du Pin.

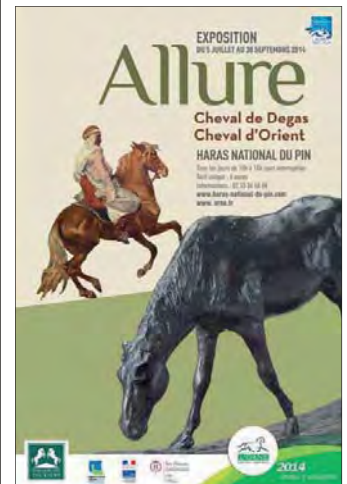
Il représente le cheval, logo du département de l'Orne. Il s'agit d'une animation familiale gratuite d'une durée d'1h30. [www.orne.fr](http://www.orne.fr).

**JUSQU'AU 30 SEPTEMBRE**

## Cheval de Degas, Cheval d'Orient

Haras du Pin (61) Les sculptures d'Edgar Degas et des peintures orientalistes de chevaux

sont exposées au Haras national du Pin, à l'occasion des Jeux. [www.haras-national-du-pin.com](http://www.haras-national-du-pin.com).



## EXPOSITIONS

*Le cheval en toutes lettres*, à travers l'histoire de La Poste, à l'abbaye aux Dames - Caen (14) jusqu'au 7 septembre.

*Chevaux de Yann Arthus Bertrand*, expo photos à la Médiathèque F-Mitterrand-Argentan (61) jusqu'au 27 septembre.

*Des chevaux et des hommes*, les métiers du cheval au Château de Bénouville (14) jusqu'au 28 septembre.

*Le cheval dans le monde romain* au Musée de Vieux-la-Romaine (14) jusqu'au 2 novembre.

*Le cheval : 55 millions d'année d'évolution* au Paléospace l'Odyssée Villers-sur-Mer (14) jusqu'au 9 novembre.

*Equitations, l'art et la manière de monter à cheval, XVIe-XXe siècle* au Musée de Normandie - Caen (14) jusqu'au 11 novembre.

*A hue et à dia ! Histoire du cheval de trait en Normandie* à la Ferme-musée du Cotentin- Sainte- Mère Eglise (50) jusqu'au 15 novembre.

## Cahier d'activités équestres



25 000 enfants ont reçu de la Ville de Caen, en partenariat avec les autres collectivités de l'Élan des Jeux, un cahier de vacances spécial Jeux. Le livret de 54 pages présente l'univers du cheval au travers d'exercices ludiques adaptés aux écoliers du CP au CM2.

## La cité des métiers

L'ifce animera pendant toute la durée des Jeux, une « cité des métiers » dans le cadre du Village des Jeux. Conférences, ateliers de démonstration et rencontres avec des conseillers emploi pour les personnes qui cherchent à s'orienter dans les métiers du cheval.



# Délégation *Française*

**La délégation française aux Jeux Mondiaux devrait comporter 60 athlètes, 80 chevaux, 83 grooms, 112 propriétaires et une équipe d'encadrement de 51 personnes. Présentation.**

### CÉRÉMONIE D'OUVERTURE

Une délégation française d'environ 120 personnes va défilér dans le stade d'Ornano le samedi 23 août à partir de 20h.

### HÔTELLERIE

La majorité de la délégation française est logée dans un hôtel au centre de Caen à proximité immédiate des sites de compétition de Caen. Plusieurs espaces privés y sont organisés, notamment pour organiser les briefings Equipe de France. Pour l'endurance à Sartilly, les cavaliers et le staff sont logés dans un Hôtel d'Avranches. Pour le concours complet au Haras du pin, les cavaliers sont logés dans un hôtel provisoire monté sur place par l'organisation. Le staff loge dans une maison à proximité. Les grooms sont logés à proximité des chevaux dans les camions ou sur les sites de compétition.

### CLUB FRANCE

Point de ralliement et de convivialité des sportifs pour célébrer les victoires, rencontrer le public, et répondre à la presse, le club France sera le lieu privilégié pour aborder de près les athlètes. Il est situé au Parc



*La délégation française devrait compter 300 personnes et 80 chevaux pour les 8 disciplines*

des Expositions, à l'entrée principale du site au centre ville de Caen.

### TRANSPORT

L'ensemble des athlètes et staff auront accès à des lignes de bus dédiées entre les sites de compétition et entre les hôtels et les différents sites. La délégation dispose de quelques Pass véhicules pour accéder au plus près des sites avec les 194 membres de la délégation. 12 véhicules de l'organisation sont également directement mis à disposition, dont 6 minibus.

### TENUE

GPA est depuis 2014 le fournisseur officiel des équipes de France. Une

tenue spécifique sera dévoilée et portée par l'ensemble de la délégation lors de la cérémonie d'ouverture. Pour chaque discipline, une tenue sportive aux couleurs de la France a été développée afin de permettre aux sportifs de courir dans les meilleures conditions.

### CARACTÉRISTIQUES

Une des principales caractéristiques de ces Jeux Equestres Mondiaux en Normandie réside dans l'éclatement des sites de compétition sur 5 lieux différents. Un vrai enjeu de gestion pour notre délégation avec une logistique à mettre en place qui se démultiplie. C'est aussi un enjeu supplémentaire pour réussir à

créer un esprit Equipe de France avec l'ensemble des disciplines qui n'auront que peu d'occasion de se croiser.

### EN CHIFFRES

#### Encadrement

Staff général, médical, vétérinaire et technique font une équipe d'encadrement de 51 personnes pour les 8 disciplines.

#### 60 concurrents

CSO : 4

CCE : 4 + 2 individuels

Dressage : 4

Reining : 4 + 2 individuels

Voltige : 20 dont une équipe de 7 voltigeurs, 3 hommes, 3 femmes et les longeurs

Attelage : 3 + 5 individuels

Endurance : 5

Para-dressage : 4 + 3 individuels

#### 83 Grooms

#### 112 propriétaires

Chaque sportif a droit à une accréditation « compagnon » qui sera utilisée par chaque sportif suivant les nécessités, pour conjoint ou entraîneur.

#### 80 chevaux dont 40 en attelage.

Equistro est le partenaire officiel des équipes de France. Il apporte son expertise et fournit les meilleurs compléments pour accompagner les chevaux.

– Martin Denisot, Adjoint au chef de mission



© FFE/PSV

# Les sélectionnés *et les engagés*

**A ce jour, seules ont été annoncées les sélections de CCE et de dressage. Pour les autres disciplines, nous donnons les longues listes des engagements nominatifs.**

### Sélection CCE



M. Asseray, T. Touzaint

- Thomas Carlile / *Quiro Hoy* <sup>-JO/JEM</sup>, prop. de Philippe Lopez Coronado
- Pascal Leroy / *Minos de Petra* <sup>-JO/JEM</sup>, prop. de Pascal et Laurie Leroy
- Maxime Livio / *Qalao des Mers* <sup>-JO/JEM</sup>, prop. de l'Ecurie Livio
- Cédric Lyard / *Cadeau du Roi* <sup>-JO/JEM</sup>, prop. de l'EARL Lyard et Ludovic Lyard
- Denis Mesples / *Oregon de la Vigne* <sup>-JO/JEM</sup>, prop. de son cavalier
- Jean Teulère / *Matelot du Grand Val* <sup>-JO/JEM</sup>, prop. de l'EURL Jean Teulère et de la SARL Espoir

#### Réserviste :

- Rodolphe Scherer / *Makara de Montiege* <sup>-JO/JEM</sup>, prop. de Maryse Bouchet

### Sélection Dressage



E. Schramm, J. Bemelmans, A. Francqueville

- Alexandre Ayache / *Lights of Londonderry* <sup>-JO/JEM</sup>,

prop. d'Alexandre Ayache et Jean-François Vesin

- Marc Boblet / *Noble Dream\*Concept Sol* <sup>-JO/JEM</sup>, prop. de Laura, Caty et Jean-Louis Dallara
- Jessica Michel / *Riwera de Hus* <sup>-JO/JEM</sup>, prop. du Haras de Hus
- Arnaud Serre / *Robinson de Lafont\*de Massa* <sup>-JO/JEM</sup>, prop. de Sylvain Massa

#### Réserviste :

- Ludovic Henry / *After You* <sup>-JO/JEM</sup>, prop. de Christophe Binnendijk

### Engagements nominatifs Attelage



Q. Simonet, F. Brasseur

- Benjamin Aillaud / *Bartok\*HN, Bicker T\*HN, Bly Plain's\*HN, Calvados Vtb\*HN, Carlos\*HN, C e l l a k e r n a \* H N, Cilando\*HN, Colin, Conkalina, Curiantha\*HN*, prop. de l'Ifce - ENE.
- Jérôme Cheze / *Atomic et Nicco*, prop. de Robert Cheze. *Augustin 17, Corleone B, Hokej et Kult*, prop. de Jérôme Cheze. *Wirona*, prop. de Julie Noiret.
- Stéphane Chouzenoux

/ *Wrapper CL alias Corriano, Dondolo, Phillip Spudalshoej, Nemo, Rocky Sylvester Votilas*, prop. de Stéphane Chouzenoux. *Mefisto*, prop. de Kadar Barna.

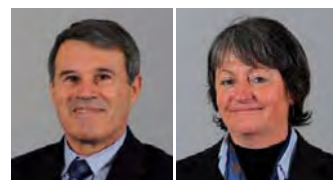
- Thibault Coudry / *Drakon, Feton, Limeryk, Pikador et Vetranquil*, prop. de Thibaut Coudry. *Rodney*, prop. de l'écurie du Château de la Dame Blanche. *Czako et Karuzo*, prop. de Pierre Jung. *Hakelo des Sintis*, prop. de la SCEA de Diege.
- Anthony Horde / *Bachelor Veluw, Collin, Don Johnson et Kepi de la Luce*, prop. de EARL la Vallée de la Luce. *Westhill, Zidane et Ziezo*, prop. de Patricia Nijdam Jones.
- Fabrice Martin / *Skobydoo, Timeles, W2 Go et Zipper*, prop. de Patricia Nijdam Jones. *Jumbo d'Isigny*, prop. de Fabrice Martin. *Stefan*, prop. de Sophie Martin.
- Sébastien Mourier / *Boliwar, Druzbin et Luzak*, prop. de Pierre Jung. *Beretto et Divers*, prop. de Vincent Serazin. *Barot*, prop. de Patricia Nijdam Jones. *Bolygo*, prop. d'Alain Berthon. *Omenage*, prop. de Robert Samitier.
- Sébastien Vincent / *Alibaba*, prop. de Joel Dubreuil. *Alioth S*, prop.

de Sébastien Vincent. *Bon Cœur*, prop. de Dominique Ouachée. *Bushido*, prop. de Pierre Jung. *Diablo*, prop. de Franck Grimonprez et Dominique Ouachée. *Klon*, prop. de Joel Dubreuil et Sébastien Vincent. *Nelson d'Aure*, prop. de Jean-François Thibaudeau.

*Poison Eg*, prop. de Charles Lanvin. *Quinn*, prop. de Franck Grimonprez. *Ultra Mode*, prop. de Daniel Millet.

- François Vogel / *Neruda de Jau*, prop. d'Anita Fizet et de François Vogel. *Ness de Noailly*, prop. de Nathalie Gaillard Filhol. *Pausanias de la Combe*, prop. de Norbert Gauthier. *Tinto Fayettes*, prop. de GAEC Des Fayettes. *Principio de Jau et Ufano*, prop. de François Vogel.

### Engagements nominatifs Endurance



A. Soucasse, B. Emond-Bon

- Nicolas Ballarin / *Lemir de Gargassan*, prop. de Nicolas Ballarin et Philippe Ballarin.
- Robin Cornely / *Rusty*

# Les équipes de France aux Jeux Mondiaux

James, prop. de son cavalier.

- Caroline Denayer / *Papillon du Parc*, prop. de sa cavalière.
- Jean-Philippe Frances / *Salim la Majorie*, prop. de l'EARL Haras de la Majorie, ou *Secret de mon coeur*, prop. de Nathalie Couty et Aurelien Rochia.
- Franck Laousse / *Niky de la Fontaine*, prop. de Nadine Gardel.
- Denis Le Guillou / *Otimins Armor*, prop. sur Liste Rouge
- Typhaine Léon / *Natifao de Bozouls*, prop. de la SARL Mezagri.
- Lucie Marin / *Lamiah el Oued*, prop. de sa cavalière.
- Dominique Payen / *Naelle du Fonpeyro*, prop. de sa cavalière.
- Philippe Tomas / *Salam Banquetol ou Saher d'Escamps*, prop. de la SARL Ecuries du Mas de Belle.

## Engagements nominatifs Para-dressage



A. Soucasse, P. Célérier

- **Grade 1A** : Thibault Stoclin / *Lou Heart*, prop. des Ecuries de Saint Cast.
- **Grade 1B** : Anne-Frédérique Royon / *J'adore*, prop. d'Anne Royon. Valérie Salles / *Diamond du Loing*, prop. de Peggy Touzard.
- **Grade 3** : Samuel Catel / *Mogador de Valange*, prop. de Joseph Dominique Baud.

José Letartre / *Warina\*ENE-HN*, prop. de l'ENE.

Vladimir Vinchon / *Roc-kord 17*, prop. d'Anne-Frédérique Royon.

- **Grade 4** : Nathalie Bizet / *Exquis Onassis*, prop. non connu.

## Engagements nominatifs Reining



A. Soucasse, G. Duponchel

- Bastien Bourgeois / *Arh Lucky Whiz Dunit*, prop. de son cavalier.
- Quentin Gallière / *Nd Whiz N Starlight*, prop. de Nathalie Derua.
- Anne-Sophie Guerreiro / *Chicken Sandwich*, prop. sur liste rouge.
- Cédric Guerreiro / *Smart Furys Remedy*, prop. de Cédric Guerreiro et Nicolas Doitrand.
- Gregory Legrand / *Bhb Mr Wimpys Royal*, prop. de Jean-Charles et Valérie Fontaine ou *New Doc Peppy Cat*, prop. de Julien Legrand.
- Franck Perret / *Nu Sailor Lena*, prop. sur liste rouge.
- Romuald Poard / *Pep-pys Ruf Sailor*, prop. de Valérie Arnaud-Coste et Vincent Closquinet.

## Engagements nominatifs CSO



S. Dubourg, P. Guerdat

- Timothée Anciaume / *Padock du Plessis\*HN-JO/JEM*, prop. de France Haras.
- Roger-Yves Bost / *Castle Forbes Myrtille Paulois-JO/JEM*, prop. de Georgina Forbes et Bosty Jump.
- Aymeric de Ponnat / *Armitages Boy-JO/JEM*, prop. de Team Boy.
- Patrice Delaveau / *Orient Express\*HDC-JO/JEM* ou *Carinjo\*HDC-JO/JEM*, prop. du Haras des Coudrettes.
- Simon Delestre / *Qlasic Bois Margot-JO/JEM*, prop. du Haras Bois Margot.
- Julien Epailard / *Qarat de la Loge\*LA-JO/JEM*, prop. de l'Élevage de la Loge.
- Marie Hécart / *Myself de Brève-JO/JEM*, prop. de sa cavalière.
- Jérôme Hurel / *Quartz Rouge-JO-JEM*, prop. de Deborah Smaga.
- Pénélope Leprévost / *Flora de Mariposa-JO/JEM*, prop. de Geneviève Mégret ou *Mylord Carthago\*HN-JO/JEM*, prop. de France Haras.

- Kevin Staut / *Estoy Aqui de Muze\*HDC-JO/JEM* ou *Reveur de Hurtebise\*HDC-JO/JEM*, prop. du Haras des Coudrettes.

## Engagements nominatifs Voltige



A. Soucasse, D. Delaire

### • Individuel Hommes

Nicolas Andreani / *Just a Kiss\*HN*, prop. de l'IFCE, longé par Marina Dupon Joosten.

Jacques Ferrari / *Poivre Vert*, prop. de François Athimon, longé par François Athimon

Vincent Haennel / *Quartz d'Olbiche*, prop. de Christelle et Vincent Haennel, longé par Fabrice Holzberger.

Ivan Nousse / *Ede*, prop. de Jeanette de Bruin et Dick van den Berg, longé par Elke Schelp Lensing.

### • Individuel Femmes

Manon Moutinho / *Watson\*ENE-HN*, prop. de l'IFCE, longé par François Athimon.

Anne-Sophie Musset / *Papillon de Laume*, prop. de Danièle Agnus, longé par Danièle Agnus.

Manon Noel / *Kirch de la Love*, prop. de Manon Noel, longé par Caroline Rabot.

### • Equipes

Nathalie Bitz, Christelle Haennel, Vincent Haennel, Rémy Hombecq, Christopher Robin Krause, Anthony Presle, Claire Taillez, Clément Taillez / *Watriano R*, prop. de Catherine Taillez, longé par Fabrice Holzberger.

## JEM 2018

Le Canada accueillera les prochains Jeux Equestres Mondiaux. Ce sera à Bromont, une ville de 8 500 habitants située dans la province de Québec, à 85 km de Montréal, là où avaient eu lieu les épreuves équestres des JO de Montréal en 1976. Après Lexington au Kentucky en 2010, ce sera la seconde édition américaine des JEM.

## La France gagne à Rotterdam

18-22 juin. CSIO 5\*

La France gagne la coupe des nations grâce à Pénélope Leprevost/ *Flora de Mariposa*<sup>JO/JEM</sup> prop G. Mégret Haras de Clarbec, Patrice Delaveau/ *Carinjo*\*HDC<sup>JO/JEM</sup> prop Haras des Coudrettes Roger-Yves Bost/ *Castle Forbes Myrtille Paulois*<sup>JO/JEM</sup> prop Lady Georgina Forbes et Bosty Jump et Kevin Staut/ *Rêveur de Hurtebise*\*HDC<sup>JO/JEM</sup> prop Haras des Coudrettes.

Patrice Delaveau/ *Orient Express*\*HDC<sup>JO/JEM</sup> prop Haras des Coudrettes gagne le GP.



© Dirk Caremans/FEI

### KEVIN STAUT GAGNE AU CHAMP DE MARS



© FFE/Scoobydog/PSV

4-6 juillet. CSI 5\*

Kevin Staut/ *Silvana*\*HDC<sup>JO/JEM</sup> prop Haras des Coudrettes gagne le Global Champions Tour.

Patrice Delaveau/ *Ornella Mail*\*HDC<sup>JO/JEM</sup> prop Haras de Coudrettes sont 4<sup>e</sup> du GP. Simon Delestre/ *Star dust Quinhon* prop P Bliscaux sont 5<sup>e</sup>.

### KEVIN STAUT 3<sup>E</sup> À CANNES

12-14 juin. CSI 5\*

Kevin Staut/ *Silvana*\*HDC<sup>JO/JEM</sup> prop Haras des Coudrettes sont 3<sup>e</sup> du GP.

### KEVIN STAUT 6<sup>E</sup> À MONTE CARLO

26-28 juin. CSI 5\*

Kevin Staut / *Oh d'Eole* prop Haras de Hus sont 6<sup>e</sup>.

### JULIEN ANQUETIN 4<sup>E</sup> À FRANCONVILLE



© Marie de Franconville

13-15 juin. CSI 4\*

Julien Anquetin/ *Quanan Rouge* prop cav sont 4<sup>e</sup>.

### THOMAS CARLILE GAGNE À JARDY



© FFE/PSV

11-14 juillet. CIC 3\*

Thomas Carlile/ *Sirocco du Gers* prop SCEA de Beliard et de la SARL Les Ecuries de Carlile Complet Eventing gagne, Maxime Livio/ *Pica d'Or* prop SCEA Ecurie Livio sont 2<sup>e</sup>, Didier Dhenin/ *Opi de Saint Leo*<sup>JO/JEM</sup> prop D Giraud et du partenariat ODSL sont 3<sup>e</sup>.

### AGNÈS DECRION 2<sup>E</sup> À ARVILLE

26- 29 juin. CIC 3\*

Agnès Decrion/ *Pleyel du Vassal* prop F Sarazin sont 2<sup>e</sup> derrière Frank Ostholt et Reality. Pascale Boutet/ *Pol des Vents* prop cav sont 4<sup>e</sup>.

### ARNAUD SERRE 8<sup>E</sup> À ROTTERDAM

18-22 juin. CDIO 5\*

Arnaud Serre/ *Robinson de Lafont*\*de Massa<sup>JO/JEM</sup> prop S Massa sont 8<sup>e</sup>.

### JESSICA MICHEL 1<sup>E</sup> À VIERZON



© FFE/PSV

4-6 juillet. CDI 3\*

Jessica Michel/ *Riwera de Hus*<sup>JO/JEM</sup> prop Haras de Hus gagne le GP, 2<sup>e</sup> Marc Boblet/ *Noble Dream*\*Concept Sol<sup>JO/JEM</sup> prop famille Dallara. 3<sup>e</sup> Claire Gosselin/ *Karamel de Lauture*<sup>JO/JEM</sup> prop Haras de Lauture et 4<sup>e</sup> Anne-Sophie Serre/ *Rossini* prop des Laboratoires Biosem.

Dans le GP Special, Marc Boblet/ *Noble Dream*\*Concept Sol<sup>JO/JEM</sup> gagne, Anne-Sophie Serre et *Rossini* 3<sup>e</sup> et Jessica Michel/ *Riwera de Hus*<sup>JO/JEM</sup> sont 4<sup>e</sup>.

### ALIZÉE FROMENT 3<sup>E</sup> ET 4<sup>E</sup> À POMPADOUR

27-29 juin. CDI 3\*

Alizée Froment/ *Ehrendorf* prop J Arl sont 4<sup>e</sup> du GP Prestige et 2<sup>e</sup> du GP Spécial.

### SÉBASTIEN MOURIER 1<sup>E</sup> À NEBANICE



© Olga Procházková

3-6 juillet. CAI 3\*

Dans l'épreuve à 4 chevaux, Sébastien Mourier est 1<sup>e</sup> et Jérôme Cheze est 2<sup>e</sup>

### JÉRÔME CHEZE 2<sup>E</sup> À LIPICA

27-29 juin. CAI 3\*

Jérôme Cheze est 2<sup>e</sup> à quatre chevaux. Le deuxième français Sébastien Mourier est 6<sup>e</sup>.

## JACQUES FERRARI GAGNE À SAUMUR



© FFE/PSV

3-4 juillet. CVI 3\* Saumur  
En individuel homme, Jacques Ferrari/ *Poivre Vert* longé par François Athimon sont 1e. Nicolas Andreani/ *Quièce d'Aunis* longé par Sandra Tronchet sont 2e.  
En individuel femme,

Anne-Sophie Musset/ *Papillon de Laume* longé par Daniele Agnus et Manon Moutinho/ *Watson\*ENE-HN* longé par François Athimon sont 2e et 3e

## JACQUES FERRARI 2<sup>E</sup> À AIX LA CHAPELLE

12 juillet. CVI 3\*  
Jacques Ferrari et *Remake 3* longé par Jessica Schmitz sont 2e.

## CHAMPIONS DE FRANCE DE VOLTIGE



© S. Prout

10-13 juillet Boulerie Jump. Nicolas Andreani et Anne-Sophie Musset et les écuries de la Cigogne Team 1 sont champions de France en individuel Amateur Elite dans leurs catégories respectives Hommes, Femmes et Equipe.

## NINA LISSARRAGUE 2<sup>E</sup> À VERONA SAN MARTINO BUON ALBERGO

11-13 juillet. Championnats d'Europe Jeunes d'endurance. Nina Lissarrague/ *Ainhua Catharissime* prop S.C.E.A. Ainhua, est 2e. Henriette d'Ursel/ *Wloszka Fontanel* sont 5e.

## ARLES HCC, CHAMPION DE FRANCE DE HORSE-BALL

20-22 juin Jarly

Les cavaliers de l'équipe d'Arles HCC gagnent le titre de Champion de France Pro Elite, devant les équipes de Bordeaux 2e et Chambly 3e

## ROMUALD POARD 4<sup>E</sup> À GIVRINS

3 juillet. CRI 3\* de Givrins Romuald Poard et *Peppys Ruf Sailor* prop V Closquinet sont 4e.

## LA FRANCE 4<sup>E</sup> À HARTPURY

9-11 juillet. CPEDI 3\* La France est 4e grâce à Anne Frédérique Royon, Valerie Salles, Thibault Stoclin et Vladimir Vinchon. Nathalie Bizet et *Odate F J* dans le grade IV se classe 2e du GP Freestyle. Vladimir Vinchon est 3e GP Freestyle.

# Grand National Equidia Life



© FFE/PSV

## 12-15 JUIN 4<sup>E</sup> ÉTAPE DRESSAGE LES BRÉVIAIRES

L'Ecurie Equidia Life gagne grâce à Claire Gosselin et *Karamel de Lauture-JO/ JEM* prop Haras de Lauture devant l'Ecurie Kineton Selier Paris – Bottes König's grâce à Jean Philippe Siat et *Tarski van de Zuuthoeve* prop LR et l'Ecurie Toubin & Clément – STX France grâce à Bernard Bosseaux et *Acropolis* prop cav.



© FFE/PSV

## 27-29 JUIN 6<sup>E</sup> ÉTAPE CSO FONTAINEBLEAU

L'Ecurie Team Horsealot.com gagne grâce à Philippe Lazare et *Rivage de Poilley* prop L Weiss devant l'Ecurie Haras du Menil Jean grâce à Félicie Bertrand et *Sarasani* prop A Gruson et l'Ecurie Louis Feraud Paris grâce à Jacques Bonnet et *Oscar du Chanu* prop C Baillet & L Gatier.



© FFE/PSV

## 3-6 JUILLET 7<sup>E</sup> ÉTAPE CSO LURE

L'Ecurie Jump Five gagne grâce à Franck Schillewaert et *Qurack de Falaise\*HDC* prop Haras des Coudrettes, 2e l'Ecurie Julien Gonin et *Quartz de Preuilley* prop EURL Belineux le Haras, 3e l'Ecurie Digistore SA grâce à Alexandre Fontanelle et *Prime Time des Vagues* prop cav.



© FFE/PSV

## 27-29 JUIN 2<sup>E</sup> ÉTAPE CCE JARDY

L'Ecurie Theault gagne grâce à Nicolas Touzaint et *Crocket 30* prop M Guihard, Ste NT Developpement J Leclerc, JP Blanco devant l'Ecurie Greenpex - Cavalasur grâce à Maxime Livio et *Pica d'Or* prop SCEA Ecurie Livio et l'Ecurie Antares – Horsealot.com grâce à Gwendolen Fer et *Romantic Love* prop SARL Equil.



## EUROMONDIAL DE TREC 2014

L'appellation recouvre le championnat d'Europe open Seniors et le championnat du monde Jeunes Cavaliers.

Les deux manifestations, conjointes, se dérouleront du 5 au 7 septembre prochains à Scandiano, en région Emilie. Le site retenu, centre équestre « Lo Stradello », installé au pied des Apennins, se trouve à une trentaine de km de Modène et à 60 km au N-O de Bologne.

Au 1er juillet, 108 concurrents étaient inscrits, en provenance de 11 ONTE (Allemagne, Autriche, Belgique, Canada, Grande-Bretagne, Espagne, France, Irlande, Italie, Pays-Bas, Suisse).

Pour prendre en compte les retardataires, dont la Russie – pour une 1ère – le Portugal, les USA..., les organisateurs italiens – très enthousiastes – ont décidé de reculer la date limite d'inscription définitive, primitivement fixée au 12 juillet.

## LA ROUTE D'ARTAGNAN

Pour d'évidentes raisons, liées à sa volonté de voir émerger une infrastructure internationale pérenne, faite d'un réseau d'itinéraires équestres fiables, assortis de gîtes et de relais d'étapes susceptibles d'accueillir confortablement les cavaliers voyageurs, en Europe et ailleurs, de favoriser les liaisons transfrontalières, de rapprocher les hommes et les territoires, la FITE s'associe avec empressement au projet de route d'Artagnan. Créer un itinéraire historique, à l'image des chemins de Compostelle, aux bases solidement établies, n'est pas simple, mais l'enthousiasme, la compétence et l'efficacité des initiateurs est un gage sérieux de réussite, comme une opportunité de rassembler les énergies sur un objectif ambitieux et fédérateur, porteur d'une dynamique régénératrice de l'activité.

A noter que le chef de file du consortium chargé du projet est la FFE-CNTE. Dans le droit fil des actions entreprises ces dernières années, comme le Congrès

européen des itinéraires équestres.

## ASSEMBLÉE GÉNÉRALE 2014

Se tiendra le lundi 8 septembre, en Italie, à Scandiano, dans le prolongement de l'Euromondial de TREC.

## AFFILIATIONS

La FITE enregistre une demande du Danemark qui devrait aboutir très prochainement. A l'instar de la Suède et plus récemment de la Norvège, il s'agit d'une structure nationale d'élevage de chevaux islandais, ceux-ci semblant être le dénominateur commun des peuples nordiques pour le tourisme équestre et le TREC.

Le Maroc, qui a décidé de placer l'organisation du prochain salon du cheval d'El Jadida, du 21 au 26 octobre, sur le thème du tourisme équestre, aimerait rejoindre la FITE auparavant.

Le contact établi avec l'une des intervenantes polo-

naises du colloque 2013 de Liptovski-Mikulas, Marzena Józefczyk, a été récemment relancé. Elle se propose d'établir le lien avec les autorités concernées en Pologne.

En revanche, les pourparlers engagés avec l'Ukraine, la Biélorussie, le Turkménistan et d'autres pays d'Asie proches de la mouvance russe, consécutivement à la mission effectuée en novembre dernier en Mordovie, sont provisoirement mis en sommeil en raison des événements d'Ukraine.

## EQUINE CANADA - ONTARIO

Dans le cadre d'une mission à caractère privé, Thierry Maurouard, à l'initiative d'Equine Canada, fédération nationale canadienne, a donné une formation TREC en territoire anglophone ; indication que les efforts déployés par les Québécois, en particulier ceux de Frédéric Pierrestiger, Secrétaire Général de la FITE, commencent à porter leurs fruits.

- H. Delambre.

# Bienvenue aux *nouveaux adhérents*

### ▲ AQUITAINE

**ORAG**, Haras de Soullignac, Bouvier Isabelle, Haras de Soullignac, 47440, Pailloles, 06 14 07 85 59.

### ▲ BOURGOGNE

**ORAG**, Eli S Farm, Thibaudier Elise, Les Pannessots d'en Bas, 71450, Blanzay, 06 95 94 71 73.

### ▲ BRETAGNE

**ORAF**, Ecurie du Minier, Le Treize Damien, 18 Rue Louis Guillou, 22970, Ploumagoar, 06 80 15 28 13.

### ▲ ILE DE FRANCE

**CLAG**, Varennes Equitation, Dumas Stephane, Maison des Platanes Chemin de Port Courcel, 91270, Vigneux Sur Seine, 01 69 00 65 65.

### ▲ NORMANDIE

**ORAF**, Ecurie Antunes, Antunes Didia, 2 Rue du Rempart, 27400, Louviers, 06 32 90 45 14

**ORAF**, Association Normandie Cheval Endurance, Schutz Maxime, 3 Village Ruel, 50320, St Jean des Champs, 06 76 01 94 82.

### ▲ PAYS DE LA LOIRE

**ORAF**, Centre équestre du Pic, Robert Josiane, 16 Route de Souday, 72320, Vibraye, 02 43 93 62 51.

### ▲ PICARDIE

**ORAF**, Horse Services, Grenier Françoise, 6 Route de Canisy, 80400, Esmery Hallon, 03 22 37 43 86.

### ▲ PROVENCE

**ORAG**, Ubaye Equitation, Tambourin Joel, La Chaup, 04400, Barcelon-

nette, 06 81 33 63 89.

**ORAG**, EARL Evasion Equestre, Simonet Christophe, 130 Traverse des Olivades, 84300, Cavaillon, 06 32 22 51 79 .

**ORAG**, Templado Production, Pignon Frédéric, 1105 Chemin de Margoye, 84800, L'Isle sur la Sorgue, 04 90 38 93 53.

### ▲ RHONE ALPES

**CLAF**, Cheval d'Ardèche, Ivance Isabelle, Roumegoux, 07190, Gluiras, 07 81 53 30 11.

## CARNET D'ADRESSES

### Centre de contact

**Téléphone 02 54 94 46 00**

de 9h à 13h et de 14 h à 18h les jours ouvrables.

Ce numéro unique vous permet de joindre tous les services fédéraux de Lamotte, Boulogne et La Villette.

Fax 02 54 94 46 30

### Informations FFE en ligne

Site internet FFE..... [www.ffe.com](http://www.ffe.com)

Site mobile FFE Club SIF..... [mobi.ffe.com](http://mobi.ffe.com)

Site mobile FFEcompét..... [mffecompet.ffe.com](http://mffecompet.ffe.com)

Twitter officiel FFE..... [@FFEequitation](https://twitter.com/FFEequitation)

Page officielle FFE Facebook..... [www.facebook.com/FFEofficiel](http://www.facebook.com/FFEofficiel)

Page Parc Equestre

Facebook..... [www.facebook.com/Parc-Equestre-Federal](http://www.facebook.com/Parc-Equestre-Federal)

Page Grand National

Facebook..... [www.facebook.com/GrandNationalFFE](http://www.facebook.com/GrandNationalFFE)

### Mails services FFE

Si votre message concerne :..... Envoyez-le à :

FFE Affaires générales..... [direction@ffe.com](mailto:direction@ffe.com)

FFE Club..... [club@ffe.com](mailto:club@ffe.com)

FFE Communication..... [communication@ffe.com](mailto:communication@ffe.com)

FFE Compétition..... [competition@ffe.com](mailto:competition@ffe.com)

FFE Comptabilité..... [comptabilite@ffe.com](mailto:comptabilite@ffe.com)

FFE Formation..... [formation@ffe.com](mailto:formation@ffe.com)

FFE Parc..... [parc@ffe.com](mailto:parc@ffe.com)

FFE Publications..... [publications@ffe.com](mailto:publications@ffe.com)

FFE Qualité..... [qualite@ffe.com](mailto:qualite@ffe.com)

FFE Ressources..... [ressources@ffe.com](mailto:ressources@ffe.com)

FFE Tourisme..... [tourisme@ffe.com](mailto:tourisme@ffe.com)



©FFE-DL

### Courriers FFE

Tous les courriers sont à adresser à :

FFE Parc Equestre 41600 LAMOTTE

Passports FEI à adresser à :  
FFE 9 Bd Macdonald  
75019 PARIS

Site de Boulogne :

FFE 81 avenue Edouard Vaillant 92517 BOULOGNE CEDEX

### Adresses utiles

FEI :

HM King Hussein I Building  
Chemin des Délices  
91006 LAUSANNE SUISSE  
Tel 00 41 21 310 47 47

Fax 00 42 21 310 47 60

[www.fei.org](http://www.fei.org)

Cabinet Pezant :

Agent Generali BP 3032

14017 Caen Cedex 2

Tel 02 31 06 11 60

Fax 02 31 94 24 74

[caen@agence.generalif.fr](mailto:caen@agence.generalif.fr)

SIF :

14490 Litteau

Tel 02 31 51 21 10

Fax 02 31 51 21 15

[www.ffe.com](http://www.ffe.com)

rubrique FFE Club SIF



# Commission Juridique et Disciplinaire de 1ère instance du 26 mai 2014



### RÉFÉRENCES

La commission était composée de : Ludovic de VILLELE, président, Axel BOURDIN, secrétaire de séance, Christian BOYER, David COLON, France LANTUIT, Loïc de la PORTE du THEIL, Marie-Paule RAVANEL, membres.

### DOSSIER N° 374-04-2014

Objet : Substitution d'équidés  
Demandeur : Fédération Française d'Equitation.  
Défendeur : Mademoiselle Emily Inglis SMET.  
Étaient excusées :  
Mademoiselle Emily Inglis SMET, cavalière, convoquée en tant que mise en cause.  
Madame Louise Clare MORLEY, engageur et mère de la cavalière.

### Rappel des faits et procédure

Mademoiselle Emily Inglis SMET est cavalière, âgée de 15 ans, et licenciée aux Ecuries du Villard. Elle est titulaire de la licence fédérale 2014 n°3965895M.  
Attendu que le 2 mars 2014 était organisé à Barbaste le Concours Amateur n°201447037 sur lequel madame Corinne FOLCHER officiait en qualité de présidente de jury.  
Attendu que le cheval SAPHIN était engagé avec mademoiselle Emily Inglis SMET sur le compte engageur FFE Compét de sa mère, madame Louise MORLEY.  
Attendu qu'au départ de l'épreuve n°7 Amateur 2 GP 110, la description du cheval - SAPHIN - sur lequel mademoiselle SMET était engagée ne concordait pas avec le cheval qui était en piste.  
Attendu qu'au vu de la description du listing jury de madame FOLCHER, cette dernière s'attendait à un cheval alezan, alors que celui qui concourait était bai.  
Attendu que la présidente du jury a

dès lors demandé qu'on lui présente les documents d'identification de l'animal.

Attendu que la personne qui s'est présentée à la tribune du jury a déclaré qu'elle n'avait pas le carnet sur elle. Madame FOLCHER lui a alors demandé pourquoi le cheval bai qui avait concouru était alezan dans l'ordinateur.

Attendu qu'après s'être excusée de ne pas avoir fait de changement, puis avoir admis que le cheval ayant concouru n'était pas SAPHIN mais BROWNSCOMBE LEMOND, la personne n'a pas été en mesure de présenter le carnet du cheval.

Attendu que le couple a finalement été disqualifié de l'épreuve par le jury.

Attendu que le 3 mars 2014, madame FOLCHER a alerté la Fédération Française d'Equitation de cette substitution d'équidés.

Attendu que l'équidé BROWNSCOMBE LEMOND n'était pas inscrit sur la liste des chevaux de sport le 2 mars 2014 mais a été inscrit seulement le 7 mars 2014.

Attendu que par un courrier en date du 10 mars 2014, madame Emilie GAUBE, commissaire au paddock sur le concours, a indiqué avoir signalé à madame FOLCHER que la robe du cheval ne correspondait pas à celle indiquée sur le listing de départ.

Attendu que le 12 mars 2014, la présidente du jury a également transmis des photos de l'épreuve n°7 où il apparaît clairement que le cheval monté par mademoiselle SMET ne correspond pas à la description du cheval SAPHIN.

Attendu que par courrier en date du 15 avril 2014, le Président de la Fédération Française d'Equitation a saisi la Commission juridique et disciplinaire de 1ère instance pour des faits de substitution d'équidés.

### Motifs

Considérant que madame Louise Clare MORLEY et sa fille Emily Inglis SMET ne se sont pas présentées à l'audience de la Commission du 26 mai 2014.

Considérant que par courrier en date du 18 mai 2014, madame Louise Clare MORLEY et monsieur Patrick SMET, parents d'Emily Inglis SMET, indiquent qu'ils ne jugent pas nécessaire d'être présents devant la Commission du 26 mai 2014.

Considérant que ces derniers affirment qu'ils n'ont pas eu l'intention de frauder, ajoutant qu'ayant tout juste déménagé en France, ils ne sont pas encore complètement « familiers avec les procédures de concours ».

Mais considérant, qu'en engageant le cheval BROWNSCOMBE LEMOND à la place du cheval SAPHIN, sans en aviser préalablement le président du jury, la substitution d'équidé est bien caractérisée.

Considérant qu'à cette date, le cheval BROWNSCOMBE LEMOND n'était pas inscrit sur la liste des chevaux de sport auprès des Haras Nationaux, l'infraction est d'autant plus importante.

Considérant que la Fédération Française d'Equitation a requis à l'encontre de mademoiselle Emily Inglis SMET, une suspension de compétition pour une durée de 6 mois dont 3 mois assortis d'un sursis.

### Par ces motifs

Vu les statuts de la F.F.E adoptés par l'Assemblée Générale du 18 juin 2013, et notamment l'article VII, Vu le règlement intérieur de la F.F.E adopté par l'Assemblée Générale du 18 juin 2013,

Vu le règlement disciplinaire adopté par l'assemblée Générale du 18 juin 2013,

Vu le règlement général des compétitions 2014 et notamment les articles 1.2, 1.5B, 1.6, 5.8 et 7.1,

Vu les pièces communiquées au dossier,

Vu et entendu le rapport de la chargée de l'instruction, La Commission, après en avoir délibéré, a pris sa décision le jour même.

La Commission juridique et disciplinaire, jugeant en première instance, décide conformément à l'article 18 du Règlement disciplinaire général de la FFE d'infliger à mademoiselle Laura Emily SMET :

- Une suspension de compétition pour une durée de 6 mois, à compter de la notification de la présente décision.
- Une amende de 200 euros (deux cents euros).

Cette amende devra être réglée dans un délai de 30 jours à compter de la signification, faute de quoi s'y ajouteront les intérêts au taux légal. La FFE se réserve également le droit de suspendre les comptes FFE rattachés à la licence de madame Louise Clare MORLEY, en cas de non règlement de l'intégralité de l'amende.

### RELEVÉ DE DÉCISION N° : 375-05-2014

Objet : Substitution d'équidés  
Demandeur : Fédération Française d'Equitation.

Défendeur : Monsieur Johann MARMUS

Était excusé : Monsieur Johann MARMUS, dirigeant de club, convoqué en tant que mis en cause.

### Rappel des faits et procédure

Monsieur Johann MARMUS est dirigeant des Ecuries du Quercy, club affilié sous le n°4600005. Il est titulaire de la licence dirigeant 2014





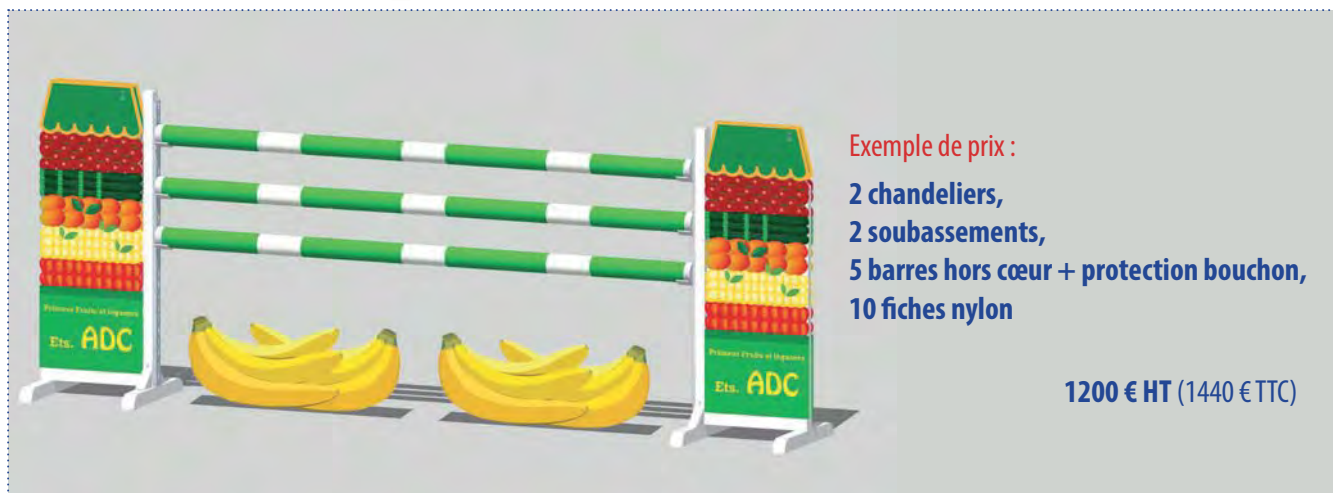
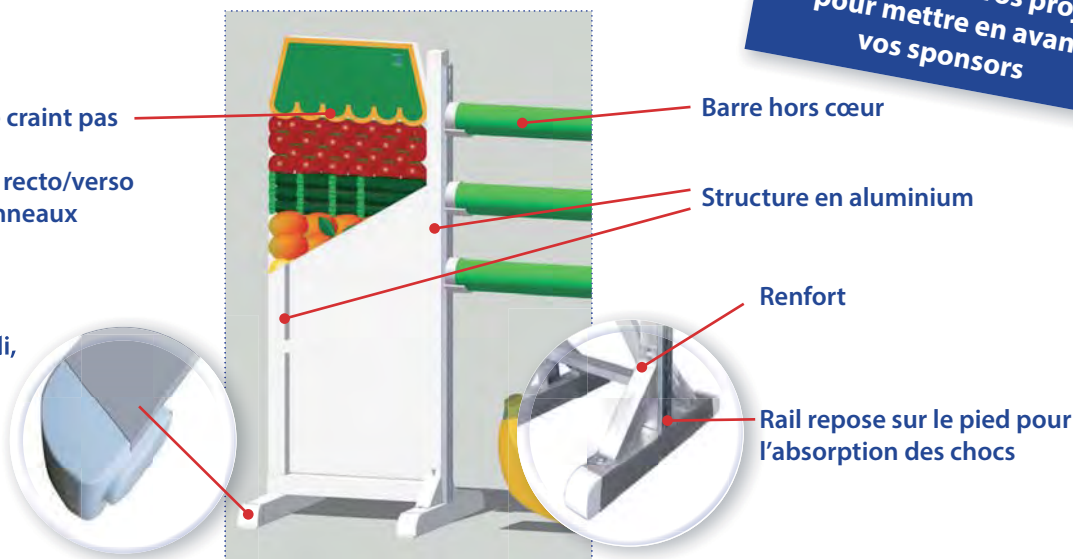
# Obstacles publicitaires Gamme aluminium & FOREX®

## PRINCIPE DE FABRICATION

Leader des obstacles  
publicitaires  
Nous réalisons vos projets  
pour mettre en avant  
vos sponsors

Panneau en FOREX® ne craint pas  
l'humidité  
Impression numérique recto/verso  
directement sur les panneaux

Bouchon à bord arrondi,  
patin sous le pied



### Hubert Bourdy

La nouvelle est tombée le 24 juin. Hubert Bourdy nous a quittés à 57 ans. La maladie contre laquelle il luttait a fini par l'emporter.

Né à Troyes en 1957, Hubert a marqué l'histoire des sports équestres en conquérant notamment 2 médailles olympiques et 2 médailles mondiales.

On retiendra son sourire toujours au bord des lèvres, son humour décalé et sa grande capacité, derrière ses petites lunettes, à détecter au premier coup d'œil les meilleurs talents équins.

Cavalier depuis l'âge de 11 ans, il est devenu professionnel très rapidement, avec toujours un côté marchand de chevaux. Sa première sélection en équipe nationale date de 1983 et marque le début d'un très beau palmarès.

A Séoul en 1988, ici sur la photo, il remportait le bronze individuel avec Morgat et le bronze par équipe avec Durand / Jappeloup, Robert / La Fayette et Cottier / Flambeau C.

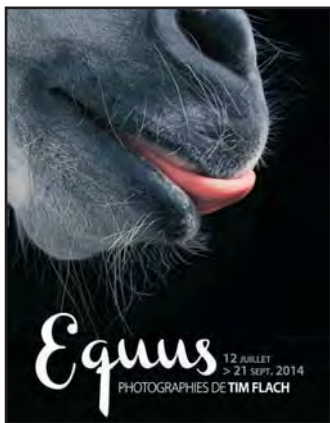
A Stockholm en 1990, il était à nouveau bronze en individuel avec Morgat et il remportait l'or par équipe avec Navet/ Quito de Baussy, Durand / Jappeloup et Roger-Yves Bost / Norton de Rhuys.

A Barcelone en 1992, il obtenait à nouveau le bronze par équipe en selle sur Razzia du Poncel et avec Godignon / Quidam de Revel, Robert / Nonix et Navet / Quito de Baussy.

Après avoir arrêté sa carrière internationale en 2009, il s'est consacré avec succès à son premier métier de marchand de chevaux et de détecteur de talents.



### EXPO TIM FLACH



L'Abbaye de l'Epau près du Mans présente Equus, une exposition des très belles photographies de chevaux du britannique Tim Flach jusqu'au 21 septembre. <http://epau.sarthe.com>.

### MUSÉE DU SPORT

Le premier musée français consacré exclusivement aux sports a ouvert ses portes à Nice. Le Musée National

du Sport situé au cœur du Stade Allianz Riviera présente 45 000 objets et 400 000 documents qui ont marqué les plus grandes performances françaises.

Côté équitation, on y trouvera les bottes de Pierre Jonquères d'Oriola, la veste bleue de Pierre Durand et les fers de Jappeloup. [www.museedusport.fr](http://www.museedusport.fr).

### SYMPOSIUMS MERIAL

Merial organise à Fontainebleau le 12 septembre à 11 h, en partenariat avec le Stud-Book Selle Français, un symposium sur les affections tendineuses du cheval de saut d'obstacles.

A Pompadour, le 19 septembre à 19h, en partenariat avec l'ANAA, le thème sera les affections osteo-articulaires du jeune cheval. [www.merial.com](http://www.merial.com).

### VERT LES YVELINES



La 2<sup>e</sup> édition de la randonnée équestre organisée par Yvelines Tourisme aura lieu le 21 septembre. Une journée à la découverte des plus beaux lieux architecturaux nichés au cœur de la Vallée de Chevreuse. Départ du Haras du Val des Bouillons à Senlis. [www.vert-les-yvelines.fr](http://www.vert-les-yvelines.fr).

### CAVALES D'AUTOMNE

Du 30 août au 26 octobre,

le cheval et son univers seront célébrés en Pays de Saint-Brieuc, dans les Côtes d'Armor, à l'occasion de 17 événements équestres. Un rendez-vous à partager en famille ou entre passionnés pour découvrir le cheval dans sa version sport, élevage, nature et culture. [www.cavalesdautomne.com](http://www.cavalesdautomne.com).

### FESTIVAL DU CHEVAL EN ARLES

Pendant la Feria du riz et Camargue Gourmande, l'Office de Tourisme d'Arles organise le Festival du Cheval et propose un spectacle équestre gratuit le samedi 13 septembre à 21h30 dans les arènes avec mise à l'honneur du cheval Camargue à l'occasion du 50<sup>ème</sup> anniversaire de l'Association des Eleveurs de Chevaux de Race Camargue. Gratuit. [www.arlestourisme.com](http://www.arlestourisme.com).

# JOURNÉE du CHEVAL

Dimanche 21 sept



LE CHEVAL c'est  
**TROP GÉNIAL!**

Rendez-vous en famille  
dans les Centres Equestres et Poney-Clubs  
*Initiation gratuite*

Trouvez votre club sur [ffe.com](http://ffe.com)