



# LA REF

LA REVUE DE L'ÉQUITATION - N° 107 - JUILLET 2009



**AIX-LA-CHAPELLE : HISTORIQUE !**  
**La France remporte la Coupe des Nations**



**GRAND TOURNOI 2009**

Compte-rendu en photos du rassemblement horse-ball, pony-games et polo qui a réuni 341 équipes pour un Grand Tournoi en pleine expansion . . Page 16



**AG DU CNTE**

Suite à l'adoption des statuts, l'AG électorale du CNTE a pu se tenir le 25 juin et a élu la liste de Bernard Pavie avec 88% des voix . . . . . Page 6



**20<sup>e</sup> JOURNÉE DU CHEVAL**

Le dimanche 20 septembre, les clubs de France ouvrent leurs portes pour faire découvrir l'équitation. Thème cheval et environnement . . . . . Page 18



WWW.FFE.COM



# MASTER PRO

## SAUT D'OBSTACLES CHAMPIONNATS DE FRANCE

BOST



8 · 9 · 10 · 11 OCTOBRE 2009  
GRAND PARQUET DE  
FONTAINEBLEAU

Fontainebleau  
Capitale du cheval



GENERALI  
Solutions d'assurance

**Actualité**

L'essentiel de vos rendez-vous	A noter sur votre agenda . . . . .	4
L'édito de Jean Luc Auclair	Unité des sports équestres . . . . .	5
Assemblée Générale élective du CNTE	Nouveau comité et priorités 2009-2012 .	6
Chpt d'Europe HSBC FEI de complet	Une chance pour la France . . . . .	10
Revue de presse	Les bleus font la une . . . . .	24
On en parle au Club House	L'actualité en bref . . . . .	27

**Sport**

Le point avec Pascal Dubois	Emergence d'une nouvelle génération . .	8
Actualités sportives internationales	Les dernières performances . . . . .	12
Jumping international de Cannes	Bosty remporte le Grand Prix . . . . .	13
Actualités Grand National	Selles Delgrange et Manitou-CG 49 . .	14
Grand National en photos	Deauville, Cabourg et Vittel . . . . .	15
Grand Tournoi 2009	Edition record et ensoleillée . . . . .	17
Spécial saut d'obstacles	Des médailles et des coupes . . . . .	20
Equidé de Club	Qualifications 2010 en Division club . .	30

**Formation**

L'équitation au collège et au lycée	Proposer une activité UNSS . . . . .	16
Formation continue dans le monde équestre	C'est aussi pour vous ! . . . . .	28

**Clubs**

Vos opérations de rentrée	Publicité et Journée du Cheval . . . . .	18
Sites internet des clubs & des OD	Rafraîchir sans cesse . . . . .	23
Actualités adhésions-licences	Millésime 2010 . . . . .	29
Partenariat FFE/Point P	Construire dans la durée . . . . .	31
Cheval Qualité France vous informe	Amélioration des services et enquête .	32
Le GHN vous informe	Rentrée et formations . . . . .	34
Bienvenue aux nouveaux adhérents	En mai-juin 2009 . . . . .	35

**Références**

Services FFE	Carnet d'adresses . . . . .	36
Commission juridique & disciplinaire	1 <sup>ère</sup> instance du 15 juin . . . . .	36



Photos : Vercors à Cheval/E Minodier, Jumping de Cannes, FFE/PSV/Maindru

## DU 10 AU 12 JUILLET À MAURS (15)

Championnats de France TREC Jeunes. Amateur Elite et Club Elite. [www.centre-equestre-maurs.com](http://www.centre-equestre-maurs.com)

## DU 11 AU 12 JUILLET À BEUCAIRE

Finale du Championnat de France Pro Elite mixte. Dans le cadre des 7<sup>e</sup> Rencontres Equestres Méditerranéennes. [www.ffe.com](http://www.ffe.com)

## DU 11 AU 14 JUIL. À ST GEORGES D'ORQUES

Championnat d'Europe de horse ball cadets poney. La région Languedoc Roussillon accueille cette année les Europe qui auront lieu en même temps que la 7<sup>e</sup> édition du Tournoi International Jeunes de horse ball. [www.equitationstgeorgesdorques.com](http://www.equitationstgeorgesdorques.com)

## DU 16 AU 19 JUILLET À FONTAINEBLEAU

Championnats de France des As CSO. Championnats et critérium de France des Poussins aux Jeunes Seniors. [www.ecurie-bost.fr](http://www.ecurie-bost.fr)

## DU 17 AU 19 JUILLET À MARSEILLE-PASTRÉ

Championnat européen de pony-mounty games. 150 cavaliers venant de 12 nations attendus dans 4 catégories. Spectacle d'ouverture par le Théâtre du Centaure le 16 juillet. Soirée de gala animée par NoNo le dimanche 19. Contact : [europa-pastre@orange.fr](mailto:europa-pastre@orange.fr)

## DU 17 AU 19 JUILLET À MONTLUÇON

Championnats de France d'Endurance. Master Pro 160 km. Championnat Amateur 130 km. [www.endurancemontlucon.com](http://www.endurancemontlucon.com)

## DU 17 AU 19 JUILLET À SANDILLON (45)

Complet Pro Elite Grand Prix, 4<sup>e</sup> étape du Grand National. [www.ecuriepierrefrance.fr](http://www.ecuriepierrefrance.fr)

## DU 18 AU 19 JUILLET À SAUMUR

Carrousel de Saumur. Organisé conjointement par la Ville de Saumur, l'ENE et l'Ecole d'Application de l'Arme Blindée Cavalerie, le Carrousel fête en 2009 ses 160 ans. Présentations de l'Ecole de Cavalerie, du Cadre Noir et démonstrations de blindés. Contact T 02 49 42 70 79

## DU 23 AU 26 JUILLET EN BOURGOGNE

Equirando Junior. Un périple en Puisaye pour les jeunes randonneurs de 7 à 17 ans avec pour destination le chantier médiéval de Guédelon. [www.ffe.com](http://www.ffe.com)

## DU 31 JUILLET AU 2 AOÛT AU MANS

Championnats de France amateur CSO. Amateur élite, 1, 2 et 3 individuel. Animations conviviales les jeudi, vendredi et samedi soir. [www.boulerie-jump.com](http://www.boulerie-jump.com)

## DU 1<sup>er</sup> AU 30 AOÛT À DEAUVILLE

Tournoi International de Polo. Le 1<sup>er</sup> août, pour la 1<sup>re</sup> fois en Europe, les 2 meilleures équipes du Monde, toutes deux 40 goals, La Dolfina et Ellerstina, s'affronteront dans un match revanche de la dernière finale de l'Open d'Argentine. Cette rencontre historique sera retransmise en direct et en intégral dans 71 pays. [www.polodedeauville.com](http://www.polodedeauville.com)

## DU 1<sup>er</sup> AU 2 AOÛT À ST MALON SUR MEL

Fête de l'Equibreizh. Au programme de ce rassemblement de randonneurs au cœur de la Bretagne, découverte de la forêt de Brocéliande et de ses légendes, repas festif, spectacle équestre sur le thème du Roi Arthur. [www.equibreizh](http://www.equibreizh) et [www.aaciv.com](http://www.aaciv.com)

## DU 20 AU 23 AOÛT À LAMOTTE

Sologn' Pony. En 2009, le grand rendez-vous des éleveurs et utilisateurs de poneys de sport fête ses 10 ans. Temps forts : Finales SHF jeunes poneys cycles classiques de CSO, critérium de France ponam comprenant une étape de la tournée des As de saut d'obstacles, championnat de France des 3 ans montés, national d'élevage PFS et New Forest. [www.solognpony.com](http://www.solognpony.com)

## DU 26 AU 29 AOÛT À LAMOTTE

Meeting des Propriétaires. Le grand rendez-vous des cavaliers amateurs propriétaires en CSO, CCE, dressage, hunter, sans oublier l'emblématique Top Model. [www.ffe.com](http://www.ffe.com)

## DU 28 AU 29 AOÛT À LAMOTTE

Championnats de France Western. Pour la 2<sup>e</sup> fois les cavaliers western français viendront au Parc se mesurer dans les 7 disciplines de la FFE : reining, showmanship, horsemanship, trail, pole bending, western pleasure et western riding. [www.ffe.com](http://www.ffe.com)

## DU 11 AU 13 SEPT. À ROCHEFORT EN Y.

10<sup>e</sup> rendez-vous éthologiques de la Cense. Démonstrations, concours de CSO. 1<sup>er</sup> salon Equilibre et exposition de photos de Yann Arthus-Bertrand. [www.lacense.com](http://www.lacense.com)

## DIMANCHE 20 SEPT. TOUTE LA FRANCE

20<sup>e</sup> Journée du Cheval. Thème 2009 : Cheval et Environnement. Inscrivez dès maintenant votre opération Journée du Cheval sur [www.ffe.com](http://www.ffe.com). Voir page 18.

## DU 23 AU 27 SEPT. À FONTAINEBLEAU

Championnats d'Europe de concours complet. Cross le samedi 26. Voir page 10. [www.fontainebleau-2009.com](http://www.fontainebleau-2009.com)



**La REF***La Revue de l'Équitation***SECRETARIAT**Parc Equestre, 41600 LAMOTTE  
T 02 54 94 46 46 F 02 54 94 46 47  
Mèl laref@ffe.com**RÉDACTRICE EN CHEF**

Danielle Lambert

**RÉDACTION**Frédérique Monnier,  
Mathias Hébert**ICONOGRAPHIE**

Elodie Brunaud

**PHOTOS COUVERTURE**J Décamp, FFE/Maindru,  
Vercors à Cheval/E Minodier**PHOTO LICENCE**

FFE/F Chehu

**PHOTOS**FFE/Maindru/PSV/EB/FM/Shechou,  
J Décamp, Equipix, N Jarsalé,  
Jumping de Cannes, E Knoll,  
Le Cheval, Oneshot, R&B Presse,  
JL Perrier, Sportfot,  
Vercors à Cheval/E Minodier**ONT PARTICIPÉ À CE NUMÉRO**CQF, GHN, Nelly Jarsalé,  
Stéphane Lemasson, Point P,  
Delphine Raoul,  
Grégoire Renard, Leslie Sœurs,  
Katia Servais**ABONNEMENT**

1 an : 50 €

1 an adhérent : 25 €

**GRAPHISME**Pauline Napoly pour X. Gasselini  
communication**RÉALISATION - IMPRESSION**IDP Grignon  
77370 FONTENAILLES**ISSN**

1624-7892

**TIRAGE**

8 100 exemplaires

**AFFICHES JOINTES**Master Pro CSO Fontainebleau  
Equita'Lyon 2009**FEUILLE D'EXPÉDITION**

Inscription Journée du Cheval

**ÉDITEUR**Fédération Française d'Équitation  
Parc Equestre  
41600 Lamotte**DIRECTEUR DE LA PUBLICATION**

Serge Lecomte

# Unité des sports équestres

Les hasards du calendrier ont fait que nos jeunes cavaliers ont appris sur le site du Generali Open de France Poney les bonnes nouvelles des 7 médailles aux Jeux Méditerranéens et aux championnats d'Europe et de la victoire en Coupe des Nations d'Aix-la-Chapelle.



Photo : FFE/Maindru

Ils pratiquent le même sport et s'enthousiasment du succès de leurs aînés.

La visite de Pénélope Leprévost, qui participa dans un passé récent à plusieurs championnats de France à poney, son admiration devant le parcours des shetlands sur le cross sont la preuve, sur le terrain, de l'unité du monde équestre dans une dynamique positive et ouverte.

Continuons d'œuvrer ensemble à la fois pour le plaisir des cavaliers et pour la réussite de notre sport.

Jean-Luc Auclair,

Président du Generali Open de France poney

## Appel de cotisation 2010

Vous trouverez sur internet, à la dernière page de la Ref 106, l'appel à cotisation 2010. Attention, le tarif d'abonnement à La Ref a changé. Il est désormais de 25 Euros. Vous pouvez prendre autant d'abonnements que vous voulez pour votre club. Le tarif des cotisations est inchangé. Si vous renouvelez un abonnement en même temps que votre cotisation, le nouveau tarif est donc le suivant :

CLAF/CLAG : 760 € + 25 € = 785 € - ORAF/ORAG : 150 € + 25 € = 175 €

## Force réglementaire

Ceci est le mensuel officiel de la Fédération Française d'Équitation. Les informations qui y sont publiées ont force réglementaire, sauf pour les concours où c'est le site internet qui a force réglementaire.

# Nouveau Comité pour le CNTE

**L'AG électorale du 25 juin a réuni le quorum et a élu 11 membres qui avec les 6 élus Tourisme Équestre de la FFE vont constituer le Comité Directeur du CNTE, nouvelle formule. Compte-rendu des élections.**



François Albertini, Bernard Pavie, Maître Monique Legrand, Serge Lecomte - Photo : FFE

## BONNE ET DUE FORME

Le 25 juin, Maître Monique Legrand, administratrice du CNTE, présidait l'Assemblée Générale électorale réunie à Paris. Avec 37% des voix, le vote par correspondance a permis d'atteindre, dès la première convocation, le quorum de 25%. La proclamation des résultats, dès la fermeture du bureau de vote a réuni en tribune aux côtés de Maître Legrand, Serge Lecomte, président de la FFE et François Albertini, secrétaire général de la FFE.

## 88% POUR LA LISTE PAVIE

Une liste de consensus avait été établie par l'équipe de 11 personnes menée par Bernard Pavie, dernier président du CNTE. Elle a réuni respectivement 88,65% des voix pour la catégorie des postes spécifiques, 87,38% pour la catégorie affiliés et 89,55% pour la catégorie agréés.

## LES 11 ÉLUS

Les nouveaux élus du CNTE sont : Thierry Angot, GTE, Corse. Jean Bergraser, GTE, Midi Pyrénées. Laura Billes, ATE, Centre Val de Loire. Hubert Carof, Juge TREC, meneur ATE, Poitou-Charentes.

Sophie Castillon-Rondreux, ATE, Normandie. Nathalie Ertzscheid-Ondet, GTE, Ile de France. Christine Gutieres, GTE, Rhône-Alpes. Daniel Ivert, GTE, Ile de France. Jean-Paul Massenet, Maître randonneur, Rhône-Alpes. Bernard Pavie, BEES1, Provence. Caroline Vincent, Juge TREC, Champagne-Ardennes.

## COMITÉ DE 17 MEMBRES

Conformément aux nouveaux statuts, le comité du CNTE se compose des 11 nouveaux élus et des 6 élus sur les sièges tourisme équestre de la FFE : François Albertini, Frédérique Bertholon, Jean-Pierre Blache, Christian Boyer, Sabine Grataloup et Véronique Peschard. Ce comité se réunira le 21 juillet, sous la présidence de Maître Monique Legrand pour élire son président.

## DÉLAIS

Suite à la proclamation des résultats, Maître Legrand a exprimé son plaisir du travail accompli avec la FFE et le CNTE. « Je veux saluer ce moment historique. Je remercie de tout cœur les électeurs qui nous ont donné le quorum. Alors qu'on pouvait craindre la lassitude, ces

résultats sont formidables. » Son discours a mis en avant la vertu des 2 ans de réflexion qui ont permis le règlement définitif des différents, le temps créant les bonnes conditions pour donner à tout le monde l'envie très forte de se relancer dans l'action. Serge Lecomte a répété à quel point la place du tourisme équestre est essentielle au sein de la Fédération. Tous ont félicité les nouveaux élus et particulièrement Bernard Pavie, tête de liste.

## 7 POINTS

Bernard Pavie a remercié la FFE et les 6 élus tourisme d'avoir assuré la continuité. « On redémarre, mais pas de zéro. » Il a aussi remercié Serge Lecomte « qui a cru au tourisme équestre et en son avenir » et il s'est inscrit dans la « continuité d'une histoire débutée en 1963. » Il a ensuite orienté son discours vers les actions à mener avec la nouvelle équipe d'élus pour donner toute son envergure au tourisme équestre en rappelant les 7 points du programme de son équipe qui sont « le fil conducteur pour rester à l'écoute permanente du terrain. » Il a conclu en remerciant tous les présents et particulièrement « Maître Legrand qui a permis au CNTE d'exister. » - *Danielle Lambert*



Photo : Vercors à Cheval/E Minodier

## Les 7 priorités du CNTE pour 2009-2012



Le nouveau comité du CNTE autour de Serge Lecomte et Bernard Pavle - Photo : FFE

L'équipe qui prend la tête du CNTE s'est rassemblée autour d'un projet visant à favoriser les pratiques de l'équitation d'extérieur. Les 7 points de son programme.

**1) Les infrastructures.** Cela regroupe les chemins, les gîtes, la cartographie, les topoguides, les labels et autres, comme un site internet pour la coordination des itinéraires départementaux. Dans le cadre de l'Europe, nous devons participer activement à la politique d'aménagement du territoire. Ce secteur est prioritaire car sans chemins, ni gîtes, pas de randonnées.

**2) Les chevaux** qui constituent évidemment une préoccupation centrale car leur adaptation à l'extérieur est une contrainte incontournable de la qualité des services offerts.

**3) La formation** spécifique des cadres du Tourisme Équestre, des pratiquants et des différents publics.

**4) L'éducation à l'environnement et au développement durable**, en liaison avec les Ministères concernés. C'est une nécessité vitale pour ne pas se voir interdire à terme le territoire, mais aussi une chance extraordinaire de porter un projet éducatif ambitieux vers les « bonnes pratiques. »

**5) Le développement des liens institutionnels** avec les collectivités publiques, les chambres consulaires, les administrations et les autres usagers de la nature, avec qui nous devons trouver harmonie, complémentarité et soutien.

**6) L'événementiel** qui recouvre à la fois le soutien aux organisateurs,

la mise en place des instruments de diffusion et d'animation des événements liés au Tourisme Équestre ainsi que la formation de leurs acteurs.

**7) La communication**, sans laquelle le caractère spécifique de nos activités resterait confidentiel. Cette communication doit être diversifiée, adaptée à nos cycles d'activités, ciblée et créative. Cela a toujours été une priorité du CNTE, assumée parfois avec succès, parfois moins, mais cela demeure notre priorité. En particulier, la communication avec les groupes équestres doit être reconstruite sur des bases renouvelées : simples et faciles. - *Extrait de la profession de foi de l'équipe élue*

### Galops 1 et 2 de pleine nature pour les juniors

Sous la conduite de Véronique Peschard, membre du Bureau Fédéral et du comité CNTE, un ouvrage de préparation aux Galops 1 et 2 de pleine nature destiné aux enfants à partir de 6 ans vient de sortir. En suivant les aventures d'Amandine et d'Atchoum, le jeune cavalier progressera à poney et découvrira la nature, grâce à des fiches rédigées et illustrées de façon ludique. Le *coin du prof* donne aux enseignants des idées d'exercices à proposer à leurs cavaliers. Destiné au passage des Galops 1 et 2 de pleine nature, ce livre peut aussi servir utilement de fil conducteur dans le cadre des séances d'équitation scolaire. Disponible auprès de FFE Tourisme - CNTE. - FM



# Emergence d'une nouvelle génération



Photo : FFE/PSV

**Les belles réussites des équipes de France en début de saison justifient un optimisme raisonnable dans la perspective des championnats d'Europe. Le point en saut d'obstacles et concours complet avec le DTN, Pascal Dubois.**

étapes dans l'ordre avec des concours 3, puis 4, puis 5 étoiles.

## Comment préparez-vous les championnats d'Europe ?

Les plannings établis avec Laurent Elías ont été respectés en les ajustant, suite à la blessure de Michel Robert. On a des piliers expérimentés comme Roger-Yves Bost qui gagne Cannes. Le programme de Bosty a été étudié dans l'objectif d'Aix-la-Chapelle. Il a aussi une vraie envie de très haut niveau et par exemple il n'a pas emmené Idéal de la Loge à Monaco pour rester sur son objectif Aix. Après Aix-la-Chapelle, nous ferons le point en vue des championnats d'Europe.



## Quelle est la situation du saut d'obstacles ?

Meilleure. La qualité des chevaux a toujours existé. L'élevage français produit régulièrement les bons chevaux qui peuvent remonter en permanence les équipes de France. Quand on a, en plus, une motivation forte des cavaliers qui sont sélectionnés pour constituer les équipes de France, les résultats suivent jusqu'en CSIO 5\*. C'est ce qu'on a pu voir à Rome où l'équipe est 2<sup>e</sup> et à Rotterdam où elle gagne devant l'équipe championne olympique. Par exemple, j'arrive à Rotterdam le matin de la Coupe des Nations. Je demande à Olivier Guillon comment se sont passées ses épreuves du matin. Il me répond : « Je n'ai pas engagé ce matin. C'est jour de Coupe. Aujourd'hui, je ne m'occupe que de mon cheval de Coupe. » C'est ce que j'appelle la motivation, c'est-à-dire la capacité à privilégier les épreuves majeures. Ils ont la motivation et ça change tout.

pour ne citer que les équipes de Rome et Rotterdam, sont passés par le circuit Ligue 2 qu'ils ont fait ensemble. Ils se connaissent bien et s'entendent bien. Ils sont très motivés. Ils travaillent. Ils savent qu'ils n'émergeront vraiment qu'avec des médailles internationales et ils font tout ce qu'il faut pour se mettre en situation de les gagner. Il est à noter que nous n'avons jamais eu d'équipes aussi jeunes à ce niveau depuis plus de 10 ans. Cela crée une considération pour l'équipe de France qui est dans une spirale de la réussite. En fait, Kevin Staut a été un bon déclencheur, via le circuit Ligue 2. Les plus jeunes ont maintenant le réflexe Ligue 2 qu'ils voient comme ce qu'il est, un marche-pied vers la Ligue 1. On peut aussi citer Alexandra Francart, Simon Delestre et Julien Gonin, membres avec Olivier Guillon, de l'équipe de France aux Jeux Méditerranéens. Ils jouent l'équipe de France. Ils ne se contentent plus d'aller chercher des flots le vendredi ou le matin dans les grands concours. L'exemple de Julien Gonin est significatif. Conseillé par Michel Robert, il a franchi les

## Y a-t-il d'autres particularités de cette nouvelle génération de cavaliers ?

Pénélope Leprévost, Timothée Ancaume, Nicolas Delmotte et Kévin Staut et Olivier Guillon,



Ève de Michel Robert, Julien Gonin est l'exemple même de l'émergence de la nouvelle génération CSO - Photo : FFE/PSV

## Coupe des Nations Meydan FEI

Classement après Rotterdam

1 USA	29 pts	2 Suisse	21 pts
2 France	21 pts	4 Allemagne	18,5 pts
		5 Pays-Bas	17,5 pts

La France étant en Ligue 1, elle ne marque pas de points en Ligue 2. Toutefois, les performances en sur les coupes de nations des 4\* sont telles que la France y occupe le premier rang avec les victoires de Lummen et Lisbonne et la 2<sup>e</sup> place de Linz.



### Pourquoi changer le CFI en French Tour

7 étapes, 2 300 000 euros, 130 000 spectateurs, cela crée un bras de levier plus important, aussi bien au niveau des TV, que des partenaires, des supporters ou des meilleurs cavaliers étrangers. C'est la mission de la fédération de réunir les organisateurs sur un circuit qui est en train de créer la famille French Tour. Si l'on compare avec le foot, le French Tour est notre Ligue 1 et le Grand National, notre Ligue 2. Cela donne un schéma bien lisible.



### Quel bilan faites-vous du début de saison en concours complet ?

Les performances sont correctes. Nous avons aussi une politique de jeunes qui a commencé plus tard qu'en saut d'obstacles. Thierry Touzaint va maintenant les voir à l'étranger. De nouveaux couples ont émergé au 3 étoiles de Saumur et au Master Pro.

### Comment s'annoncent les championnats d'Europe à Fontainebleau ?

Nous avons une équipe compétitive avec une base de cavaliers d'expérience. Nicolas Touzaint est un pilier avec Hildago de l'Ile qui a gagné Badminton et aussi Lesbos. Jean Teulère a Matelot du Grand Val et aussi Espoir de la Mare. Eric Vigeanel est dans la course avec Coronado Prior, etc... En plus, nous avons 6 / 7 jeunes dans les 25 ans qui vont bien sur les 3 étoiles.

Thierry Touzaint met l'accent sur le dressage. Serge Cornut est missionné pour aller chez les cavaliers les faire travailler, dans l'esprit des experts mis à disposition par la fédération pour améliorer l'entraînement à domicile des cavaliers. Jean-Pierre Blanco aide à Saumur ceux qui viennent au pôle.



### Quelles sont vos relations avec les propriétaires ?

Nous avons de très



Kevin Staut, 3<sup>e</sup> français au classement mondial - Photo : FFE/PSV

bonnes relations en direct sur le terrain avec eux. La carte VIP propriétaires est bien perçue. La place faite aux propriétaires sur le French Tour et le Grand National représente une reconnaissance visible du rôle de chacun.

Pour la première fois, nous avons labellisé le parcours des chevaux de haut niveau. Il y a déjà 152 chevaux sur les listes CHIC, Cheval de Haut Niveau International de Compétition, 69 chevaux en CSO, 14 en concours complet, 1 en dressage et 67 en endurance. Les noms des propriétaires et des naisseurs figurent en toutes lettres sur la liste CHIC. (NDLR : consultable sur [www.ffe.com](http://www.ffe.com) / FFEcompét / liste CHIC)

### Comment s'organisent les pôles France ?

Nous maintenons les pôles France en CCE à Saumur, en Attelage à Lamotte et en voltige à Versailles. Ces trois disciplines ont la spécificité d'être polyvalentes. Il leur faut à la fois des experts dans des spécialités très différentes, du dressage à la danse pour les voltigeurs. Les regroupements en pôle permettent de faire d'une pierre plusieurs coups.

Sinon, nous privilégions le suivi

individualisé des athlètes et les interventions ponctuelles à domicile d'experts qui ont envie de transmettre leur savoir.

La convention d'objectif vient d'être validée par le ministère des Sports. Les pôles sport pour les jeunes vont se mettre en place à la rentrée 2010. L'ENE aurait vocation à les accueillir à Saumur. Quant aux pôles Espoirs, l'idée est de labelliser des centres régionaux, pour que la filière soit cohérente et complète avec un point de départ ancré dans les régions. - *Propos recueillis par Danielle Lambert*

## Top 10 Le Monde FFE / Ranking Rolex FEI

5 cavaliers français sont dans les 30 premiers mondiaux.

	Rg	Cavalière	Points
1	8	Michel Robert	2625.00
2	18	Roger-Yves Bost	2157.50
3	19	Kevin Staut	2135.00
4	26	Julien Epailard	1975.50
5	27	Pénélope Leprévost	1957.50
6	54	Timothee Anciaume	1210.00
7	60	Philippe Rozier	1140.00
8	81	Jérôme Hurel	965.00
9	100	Simon Delestre	850.00
10	101	Nicolas Delmotte	832.50

## Une chance pour la France, Fontainebleau et l'équitation !

**Les Europe de complet en France : c'est à la fois un événement à marquer d'une pierre blanche et un atout pour l'équitation dans notre pays.**

### RARE

Le championnat d'Europe HSBC-FEI est un événement attendu par toute la France cavalière. En effet, ce sera seulement la troisième fois depuis leur création en 1953, que notre pays accueille les Europe de Complet. La première fois, c'était en 1969, au Pin, et la deuxième, à Pau, en 2001 où la France a été médaillée d'argent par équipe avec Didier Courrèges/*Débat d'Estruval*, Frédéric de Romblay/*Baba au Rhum*, Denis Mesples/*Vanpire* et Rodolphe Scherer/*Quack*.

### ATOUT

L'organisation du championnat d'Europe de concours complet cette année dans notre pays est un moyen d'attirer l'attention des élus sur la bonne santé de notre sport, comme l'explique François Lucas, président du CREIF et du comité d'organisation du championnat d'Europe HSBC FEI : « *La FFE est la 3<sup>e</sup> fédération olympique derrière le football et le tennis. L'équitation génère une économie forte. Il existe aussi un mouvement populaire autour du cheval - 12 millions de Français rêvent de monter à cheval. C'est une réalité que les élus doivent prendre en compte, par exemple en aidant à*

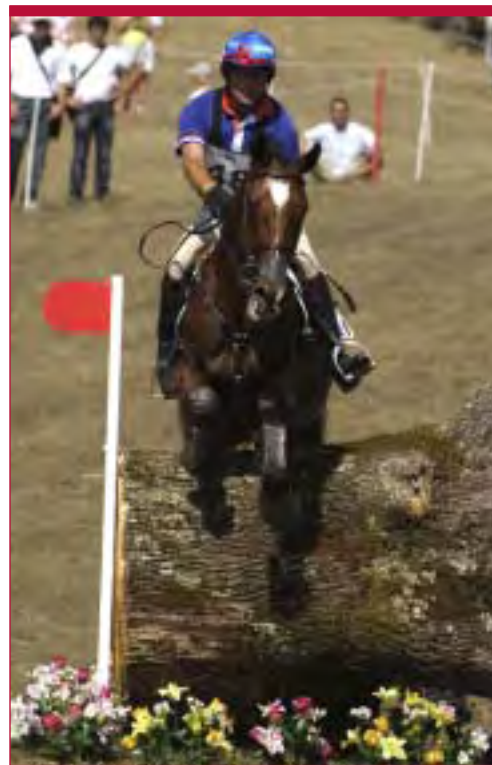
*la pratique. L'organisation d'un événement fort comme le championnat d'Europe de concours complet va contribuer à cette prise de conscience.*»

### OFFICIEL DE FRANCE

Pionnier, le concours complet international, organisé en mars 2009 par le CREIF, est devenu Officiel de France après avoir été l'une des 2 étapes françaises du circuit Coupe du Monde. En effet, la FEI met en place actuellement pour le concours complet, le système existant déjà pour le CSO, soit l'organisation dans chaque pays d'un Officiel prévoyant une épreuve par équipe, la Coupe des Nations. C'est une promotion formidable pour l'organisateur bellifontain car actuellement il est le seul avec Aix la Chapelle à proposer un CICO 3\*. Ces deux sites servant de précurseurs à un circuit appelé à se développer ont été retenus pour la qualité de leurs installations et leur prestige.

L'organisation du CICO 3\* six mois avant le championnat HSBC-FEI a aussi eu valeur de concours test en vue des Europe. En même temps, le fait que le championnat d'Europe soit organisé à Fontainebleau va contribuer à conforter

le lancement du circuit de complet, label O, comme Officiel et va donner tout son lustre au Generali CICO 3\*.



Eric Vigeanel et Coronado Prior - Photo : FFE/PSV

### TRAVAUX D'AMÉLIORATION

Pour être à la hauteur des deux grands rendez-vous de cette saison, des travaux importants ont été effectués sur le site du Grand Parquet. Deux nouveaux gués ont été construits et les gués existants restaurés. 4 hectares de forêt ont aussi été déboisés afin de créer des pistes et des espaces permettant aux spectateurs de se déplacer et de voir convenablement le cross. La suite des grands travaux de réhabilitation du Grand Parquet se fera à l'automne après les Master Pro de saut d'obstacles. - *F Monnier*



Le public toujours au rendez vous des Internationaux au grand Parquet - Photo : E. Knoll

### ▲ RENDEZ-VOUS AU CLUB FRANCE

La FFE met en place à l'occasion du championnat d'Europe HSBC-FEI un Club France. Installé dans une grande tente de 100 m<sup>2</sup> face au terrain principal, il sera ouvert à tous et le point de rendez-vous des supporters, avec notamment une rencontre quotidienne avec les membres de l'équipe de France.

### ▲ LA BILLETTERIE EST OUVERTE !

Réservez vos billets d'entrée sur [www.fontainebleau2009.com](http://www.fontainebleau2009.com) avec un tarif préférentiel jusqu'au 31 juillet.

DU 23 AU 27 SEPTEMBRE



DRESSAGE - CROSS - OBSTACLE

# FONTAINEBLEAU

Capitale du Cheval



# HSBC - FEI CHAMPIONNAT D'EUROPE

CONCOURS COMPLET D'ÉQUITATION

# 2009



© P. KOTO - 06 47 42 00 00 - 01 47 53 53 53 - 01 47 53 53 53



RY Bost et Idéal - Photo : R&B Presse

▲ **VICTOIRE À CANNES**

Le 14 juin, Roger Yves Bost et *Idéal de la Loge* remportent le Grand Prix de la Ville de Cannes lors du CSI 5\*, en étant le seul double sans faute de l'épreuve. Cette victoire permet à Bosty d'être 3<sup>e</sup> ex-aequo du Global Champions Tour dont Cannes était la 4<sup>e</sup> étape. - FM

▲ **VIDAUBAN**

Patrice Delaveau et *Katchina Mail\*Normandie 2014* se classent 2<sup>e</sup> du Grand Prix du CSI\*\*\* de Vidauban le 21 juin. Lors du CDI 3\* qui eu lieu en même temps, Marc Boblet et *Whitni Star* sont 3<sup>e</sup> du Grand Prix. - FM

▲ **LANCEMENT DU FRENCH TOUR**

Le 12 juin, lors du Jumping International de Cannes a été lancé le French Tour, prolongement plus formalisé et plus médiatique du Circuit France International. Créé à l'initiative de la FFE, ce circuit réunit les 7 plus prestigieux concours internationaux de saut d'obstacles organisés en France, Bordeaux, La Baule, Bourg en Bresse, Cannes, Chantilly, Lyon et Marseille. Doté de plus de 2 300 000 euros, ce circuit d'exception a pour objectifs de favoriser la participation des meilleurs cavaliers internationaux, d'assurer une médiatisation accrue de ces



Présentation du French Tour - Photo : Le Cheval

événements et d'honorer les propriétaires de chevaux de sport. - FM

▲ **CSIOJ HAGEN**

L'équipe de France junior avec Clémentine Bost/*Nifrane de Kreisler*, Margot Rocuet/*Hastings*, Thibault Pigeon/*Kantor de Logeries* et Hugo Breul/*Loup Cael* remporte la Coupe des Nations du CSIOJ de Hagen, le 14 juin, devant les Pays Bas et l'Allemagne. - FM

▲ **JUMPING DE LONS LE SAUNIER**

Simon Delestre et *Couletto* remportent le Grand Prix du CSI 3\* de Lons le Saunier le 21 juin devant l'Adjudant Chef Erwan Auffret/*Kaholin de Cluis*. - FM



Photo : JL Perrier

▲ **CAI-A DE SAUMUR**

Les Français se sont distingués dans pratiquement toutes les catégories lors du CAI-A de Saumur du 11 au 14 juin : 2 victoires, l'une pour Anne Violaine Brisou en solo cheval et l'autre pour Caroline Pain en solo poney ; 2 deuxièmes places avec Stéphane Chouzenoux en team 4 chevaux et Frédéric Bousquet en paire cheval ; et enfin 3 troisièmes places, Sophie de Longcamp en solo poney, Jean-Charles Davoust en paire poney et Sabine de la Rard en solo cheval. - FM

▲ **VICTOIRE À ROTTERDAM**

L'équipe de France composée de Pénélope Leprévost/*Jubilée d'Ouilly*, Olivier Guillon/*Lord de Theize*, Nicolas Delmotte/*Luccianno\* HN*



Photo : J. Décamp

La victoire pour la France au bout du parcours de Pénélope et Jubilée au barrage

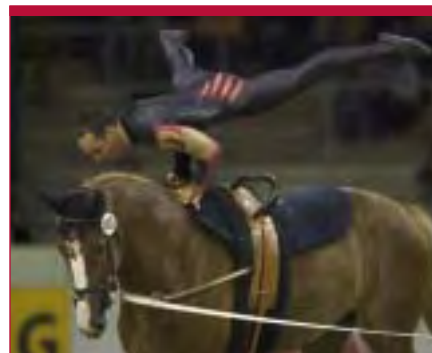
et Kévin Staut/*Kraque Boom*, l'emporte devant les États Unis et les Pays Bas. A l'issue des 2 manches, la France était à égalité avec l'équipe américaine. Désignées pour le barrage, Pénélope Leprévost et *Jubilée d'Ouilly* font la différence avec un magnifique sans faute en 32, 59 secondes, propulsant la France à la première place. Cette victoire, après la 2<sup>e</sup> place de Rome, permet aussi aux tricolores d'être 2<sup>e</sup> au classement provisoire de la Meydan FEI Nations Cup. - FM

▲ **CAI D'ALTENFELDEN**

Le 21 juin, lors du CAI d'Altenfelden, François Dutilloy est 2<sup>e</sup> de la catégorie paire cheval derrière l'Allemand Reinhard Burggraf. - FM

▲ **CVI AIX LA CHAPELLE**

Performances pour les voltigeurs français lors du CVI d'Aix la Chapelle du 26 au 28 juin : l'équipe de France est 3<sup>e</sup> de la Coupe des Nations derrière les 2 équipes allemandes et Nicolas Andréani est 2<sup>e</sup> en individuel hommes, le 1<sup>er</sup> étant le champion du Monde en titre, l'Allemand Kai Vorberg. - FM



Nicolas Andréani - Photo : FFE/PSV



1



2

3



4

5



6



9

10



11



# Jumping International de Cannes

1 Le stade des Hespérides en nocturne.

2 Les organisateurs des plus grands concours français, Gisèle Lieutier, Isabelle Cazaux-Malville, Gérard Manzinalli, Sylvie Robert, François Bourey, René Pasquier, Martine Robert et Alain Landais avec Jan Tops, président du Global Champion Tour, la princesse de Monaco, Charlotte Casiraghi et Philippe Méchin lors de la mise à l'honneur des organisateurs du French Tour.

3-4 Roger-Yves Bost et *Idéal de la Loge*, remportent le Grand Prix de la Ville de Cannes devant Daniel Deusser et Ben Maher.

5 Olivier Guillon vainqueur du Prix Generali, récompensé par Agnès Ozouf, du cabinet Pezant et David Beeckmans, responsable des partenariats sportifs.

6 Anky Van Grunsven, 1<sup>e</sup> du GP

Massa et du GP Freestyle Exquis, avec Bernard Maurel, Ingrid et Sylvain Massa et Anthony Kies.

7 François Bourey, organisateur du Jumping, la Princesse Charlotte Casiraghi, Jan Tops et Philippe Méchin lors de la mise à l'honneur des organisateurs du French Tour.

8 Guillaume Touze et Vincent Bocard remettent le prix Barclays Bank.

9 Daniel Deusser, meilleur cavalier du Jumping récompensé par François Albertini.

10 François et Jean-Guillaume Bourey avec Katy Menini lors de la remise des trophées France Galop.

11 Daniel Pinto avec I et S Massa, Keith Visser, président de Moorlands, partenaire du World Dressage Tour, et A Kies, président du WDT.

Photos : Jumping de Cannes



## Selles Delgrange et Manitou-CG de Maine et Loire en pôle position



A l'issue des étapes de Cabourg en CSO et de Vittel en complet, les leaders restent en tête. Mais l'écart se resserre dans la lutte pour les 2<sup>e</sup> et 3<sup>e</sup> places.

### SAUT D'OBSTACLES : L'ECURIE SELLES DELGRANGE, TOUJOURS EN TÊTE

Peu de changements dans le classement général à l'issue de l'étape de Cabourg, si ce n'est la remontée de la 5<sup>e</sup> à la 3<sup>e</sup> place de l'Ecurie Théault, à seulement un point de la 2<sup>e</sup>, l'Ecurie Groupe Dallamano. Avec 57 points, l'Ecurie Selles Delgrange France conserve une confortable avance. Le futur vainqueur du Grand National 2009 ?

Pl	Ecurie	Cumul	Logo
1	Selles Delgrange France, Bruno Broucqsaault-Pauline Guignery	57 pts	
2	Groupe Dallamano, Julia Dallamano-Simon Delestre	36 pts	
3	Théault, Pénélope Leprévost-Michel Hécart	35 pts	
4	Ar Tropig, Walter Lapertot-Jérôme Hurel	33 pts	
5	Laforet Logistique-Transports Bernon, Jérôme Gachignard-Bruno Jazédé	29 pts	
6	www.litiere-cheval.com, Valentin Marcotte-Aymeric Azzolino	25 pts	
7	Sanders, Hubert et Bertrand Pignolet	24 pts	
8	CWD Sport 2, Bruno Rocuet-Guillaume Batillat	23 pts	
8	Privilège Equitation, Patrice Planchat-Max Thirouin	23 pts	

### COMPLET : REMONTÉE DE DC PRODUCTION ET MÉRIAL-RÉGION PDL

La victoire à Vittel d'Eric Vigeanel/Coronado Prior et les 2<sup>e</sup> et 3<sup>e</sup> place de Jean Teulère qui a réussi à classer ses 2 chevaux, *Espoir de la Mare\*Ecolit* et *Matelot du Grand Val* ont permis à leurs Ecuries respectives, DC Production et Mérial-Région pays de la Loire de remonter de la 7<sup>e</sup> place. L'écart avec le leader, l'Ecurie Manitou-Conseil Général de Maine et Loire se réduit...

Pl	Ecurie	Cumul	Logo
1	Manitou-Conseil Général de Maine et Loire, Nicolas Touzaint-Maxime Livio	27 pts	
2	ENE-Tryba, Arnaud Boiteau-Didier Dhennin	25 pts	
3	DC Production, Eric Vigeanel-Brice Luda	22 pts	
4	Mérial-Région Pays de la Loire, Jean Teulère-Joffrey Debut	20 pts	
5	CSEM, Equi-Well.com, Cap. Stanislas de Zuchowicz-MDL Donatien Schauly	16 pts	
5	La Grande Ferme, Lionel Guyon-Bérénice Villoing	16 pts	
7	Hermès-Devaucoux, Pascal Leroy-Marie Christine de Laurière	12 pts	
8	Ville de Saumur-Concept PGO, Jean-Lou Bigot-Alvaro Perez de los Rios	11 pts	
8	Aliments Cheval Hebert, Mathieu Lemoine-Benoît Parent	11 pts	
8	HN-Régiment de Cavalerie de la Garde Républicaine, Franck Bourny-Fabrice Lucas	11 pts	

Photo : Equipix



Bruno Broucqsaault pour l'Ecurie Selles Delgrange France

Photo : FFE/Chécho



Nicolas Touzaint pour l'écurie Manitou-Conseil Général de Maine et Loire



1 2  
3 4



5 6

## Grand National

**1-2** Bertrand Pignolet et *Magic d'Elle* pour l'Ecurie Sanders, remportent l'étape de Cabourg devant Pauline Guignery, Ecurie Selles Delgrange et Franck Schillewaert, Ecurie Haras de Lack.

Nevel remporte l'étape de Deauville. 2<sup>e</sup> Ecurie Sanders, 3<sup>e</sup> Ecurie Théault.

**3** Florian Angot et *Made In Semilly*.

**5** Patrice Delaveau et *Katchina Mail\*Normandie 2014*.

**4** Grâce à la victoire de Florian Angot devant Patrice Delaveau, l'Ecurie Charles de

**6-7** Eric Vigeanel et *Coronado Prior*, Ecurie DC Production, laissent éclater leur joie sur le tour d'honneur après avoir remporté l'étape de Vittel.

Photos : Oneshot, Sportfot, FFE/Shechou



7



## Proposer une activité dans le cadre de l'UNSS

**A côté des séances d'équitation scolaire proprement dite, l'activité UNSS est une option intéressante pour ouvrir votre club aux collèges et lycées. Présentation.**



Les pony games sont souvent retenus lors des rencontres UNSS mais d'autres disciplines peuvent être choisies - Photo : N. Jarsalé

### QU'EST CE QUE L'UNSS ?

Fédération multisports scolaire ouverte aux collégiens et lycéens, l'UNSS, l'Union Nationale des Sports Scolaires, a pour objet d'organiser et de développer la pratique d'activités sportives - plus de 60 sports proposés - et l'apprentissage de la vie associative. L'encadrement est assuré par les professeurs d'EPS dans le cadre d'un forfait horaire de 3 heures hebdomadaires. L'UNSS organise aussi des compétitions aux niveaux départemental, régional et national. Pour répondre à la diversité des demandes et des attentes, les actions des associations sportives affiliées à l'UNSS tournent autour de 3 axes : développement, compétition et responsabilisation. Pour ce dernier, le programme jeunes officiels valorise une véritable politique de formation. En effet, l'arbitrage et le jugement des rencontres de districts jusqu'aux championnats de France sont effectués par des jeunes licenciés UNSS,

titulaires de la carte Jeune Officiel.

L'UNSS favorise aussi la relation avec les fédérations sportives, grâce à des conventions mise en place au niveau national, régional, et départemental. Des conventions sont aussi passées entre les Associations Sportives, AS, des établissements scolaires et les clubs sous le contrôle de l'enseignant d'EPS, animateur de l'AS.

### PRISE DE CONTACT

La mise en place d'un projet scolaire collège, lycée dans le cadre de l'UNSS commence par la prise de contact soit avec les établissements scolaires proches, soit avec le service régional, ou départemental UNSS. Une journée promotionnelle en début d'année scolaire est aussi un bon moyen de sensibiliser les collèges et lycées.

### CRÉNEAU HORAIRE

L'activité se pratique hors temps scolaire obligatoire, sur la base du volontariat des élèves. Elle peut être proposé le soir après les cours et pas obligatoirement le mercredi. Dans l'établissement du créneau horaire, tenir compte de la préparation de la cavalerie en plus de la séance proprement dite.

Les groupes seront constitués par niveau. Pour favoriser le suivi pédagogique et le dynamisme, il est conseillé d'accueillir les élèves régulièrement, sur un nombre de séances suffisant. La tarification de location des infrastructures et de la cavalerie sera établie selon l'établissement équestre.

### ENCADREMENT

L'animation de l'association sportive est assurée par les enseignants

d'EPS. La séance d'équitation proprement dite est généralement encadrée par les enseignants du club. Une convention sera signée entre le président de l'AS concernée et le centre équestre. Le professeur d'EPS responsable de l'AS participe à l'encadrement en fonction de ses connaissances et de ses compétences.

Le projet pédagogique proposé par le club mettra en avant des objectifs de découverte, d'initiation et de perfectionnement. Il sera en relation étroite avec celui de l'AS fait par les enseignants d'EPS.

### COMPÉTITIONS

Des rencontres sont organisées au niveau départemental, académique et national, avec comme objectif d'offrir à chaque jeune un niveau de rencontre qui lui correspond. La compétition se fait par équipe composée de 4 ou 5 cavaliers ayant le même niveau de pratique plus un jeune officiel. Il existe 2 séries : Etablissement pour les cavaliers Galop 1 à 3 ou niveau équivalent certifié et excellence pour les cavaliers Galop 3 à 7 ou niveau équivalent certifié.

Les rencontres officielles comprennent un parcours varié ainsi que des pony-games mais d'autres pratiques comme la voltige, le carrousel peuvent être proposées et faire l'objet de rencontres inter établissements.

La formation jeunes officiels aboutit à l'obtention d'un niveau départemental, académique ou national validé par la délivrance de la carte Jeune Officiel. L'évaluation se fait lors des différents championnats.

Plus généralement, l'activité UNSS est un moyen d'attirer les jeunes vers l'équitation : ils deviendront sûrement des membres assidus de votre club ! [www.unss.org](http://www.unss.org) - Nelly Jarsalé





1 2



## Grand Tournoi 2009

**1-4** Pour sa 4<sup>e</sup> édition, le Grand Tournoi a réuni les chiffres record de 234 équipes en Horse Ball, 68 équipes en Pony-Games et 39 équipes en Polo Club, soit plus de 500 rencontres et 34 titres de champions de France.

**5** Hem Equitation 1, champion de France cadets poney élite, ici contre Rhône 2.

**6** Les 12 joueurs présélectionnés en vue des championnats d'Europe poney : A Cadet, A Cocoynacq, A Mazas, B Bourdon, C Silvin, E Desbois, L Oriot, M Hayet, R Delbecq, T Rodrigues, T Dupau, V Castellotti avec Franck Reyne, sélectionneur national.

Photos : FFE/Maindru



3 4



5 6



# Le cheval c'est trop génial

Publicité TV, envoi de colis et campagne d'affichage vont lancer la rentrée avant la Journée du Cheval qui finalisera toutes les envies d'équitation. Détails.



## PUBLICITÉ TV

La FFE a concocté un programme de rentrée en 4 points pour que toutes les envies de cheval et d'équitation se réalisent avec l'inscription dans un club. Une nouvelle campagne de publicité TV sur les chaînes hertziennes, le câble et le satellite aura lieu du 15 au 31 août.



Le format reste un 15 secondes avec les images de l'année dernière, mais le montage a été revu pour présenter un seul clip qui reprend les plus belles images des clips 2008, toujours avec le fil conducteur des âges de la vie. On commence par les enfants à poney et on termine par la belle image de la balade sur la plage vue d'avion. La couverture prévue devrait toucher 85% des enfants de moins de 14 ans et des familles avec enfants de moins de 14 ans. A découvrir sur TF1 et France Télévision après le 15 août.

## COLIS DE RENTRÉE

Le colis usuel sera envoyé aux clubs ayant coché OUI à l'identification sur le site [www.ffe.com](http://www.ffe.com) avant le 31 juillet. Il comprendra 100 bap- têmes, 100 Bienvenue au Club,

100 Mini Guides du Cavalier, 1 agenda, 5 panneaux sur le bon comportement pour inciter à éviter de gaspiller l'eau, l'énergie et à respecter l'environnement, une charte d'accueil et deux présentoirs de comptoir. Le Kit Journée du Cheval comportera les affiches en petit et grand format.

## AFFICHAGE

Pendant la 2<sup>e</sup> semaine de septembre, quelques 1 200 panneaux 4 m x 3 m seront affichés sur le bord des routes dans la France entière par une cinquantaine de clubs, les CDE des Hauts de Seine et de la Loire et les CRE d'Aquitaine et de Côte d'Azur. Les clubs et comités qui ont envoyé une demande de devis recevront leur bon de commande fin juillet.

# Fêtez la 20<sup>e</sup> édition de la Journée du Cheval

La Journée du Cheval, c'est LE rendez-vous de tous les passionnés de chevaux et de poneys. Contribuez au développement de l'équitation en ouvrant grandes les portes de votre club le dimanche 20 septembre.

## PROMOTION

La Journée du Cheval est une occasion nationale de promotion. Les statistiques montrent que les clubs

qui organisent une porte ouverte ce jour-là affichent un taux de progression du nombre de licences double des autres.

## Charte de la Journée du Cheval

### La FFE s'engage :

- ▲ à valoriser auprès du grand public et des médias les clubs acteurs de la Journée du Cheval,
- ▲ à réaliser une campagne de publicité télévisée,
- ▲ à envoyer un kit de communication à tous les clubs inscrits,
- ▲ à publier le bilan de l'opération.

Le club s'engage à assurer au minimum le dimanche 20 Septembre entre 14h et 17h :

- ▲ un accueil personnalisé pour chaque visiteur,
- ▲ la visite des installations équestres
- ▲ une initiation gratuite sur poney et/ou cheval
- ▲ des démonstrations équestres.

## CHEVAL ET ENVIRONNEMENT

Le thème de la Journée du Cheval sera Cheval et environnement. Le dossier de la Journée du Cheval dans la REF d'août sera consacré à ce thème qui sera appuyé par les panneaux reçus dans le colis de rentrée.

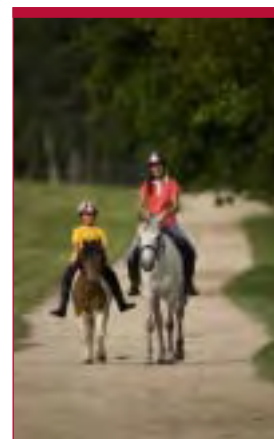


Photo : FFE/F Chéhu

## INSCRIPTION

Vous pouvez inscrire votre opération Journée du Cheval sur le site de la journée du cheval sur [www.ffe.com](http://www.ffe.com). Attention cette année, il faut cocher la case *Je demande le Kit Journée du Cheval* pour recevoir le colis d'affiches datées avec réserve, petit et grand format.

## Le saut d'obstacles français tout sourire



### LE MOT DE SERGE LECOMTE

« Un grand bravo à nos athlètes. La victoire, c'est bien.

Le travail, le sans faute, la régularité, c'est mieux car c'est la maîtrise du succès.

Poursuivons tous dans ce sens avec détermination. »

### VICTOIRES EN COUPE DES NATIONS

Roger-Yves Bost, Pénélope Leprévost, Timothée Anciaume, Laurent Elias, le sélectionneur national, Kevin Staut et Pascal Dubois, DTN, sur le podium d'Aix-la-Chapelle.



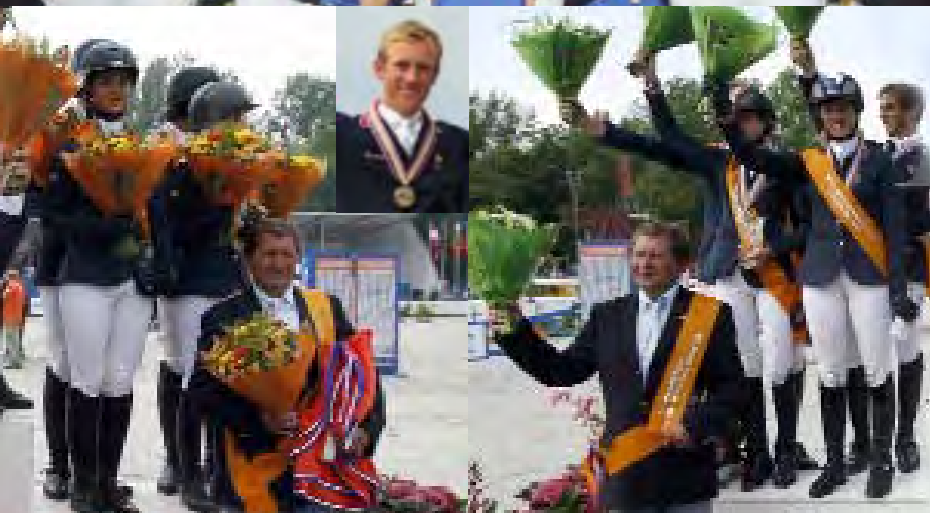
### GRAND SCHELEM À PESCARA

L'équipe de France a réussi le score parfait aux Jeux Méditerranéens de Pescara. Victoire en équipe avec 4 doubles sans faute pour Simon Delestre, or individuel, Alexandra Francart, argent individuel, Julien Gonin, bronze individuel et Olivier Guillon. Au deuxième plan, Thierry Pomel, chef d'équipe.

### 3 MÉDAILLES POUR LES JEUNES

Aux Championnats d'Europe Jeunes disputés à Hoofddorp HOL, les Jeunes Cavaliers Alexandra Paillot, Julia Dallamano, Igor Kawiak et Jacques Helminger sont médaille d'argent et Igor Kawiak est aussi médaille d'argent en individuel.

L'équipe Junior Hugo Breul, Clémentine Bost, Thibault Pigeon et Margaux Rucuet, monte sur la troisième marche du podium. Au premier plan, Marcel Delestre, sélectionneur.



# SIMON DELESTRE

Né le 21 juin 1981  
Ancy les Solgne, 57, Lorraine



**103<sup>e</sup>** mondial

**Jeux Méditerranéens**  
1<sup>er</sup> en équipe  
1<sup>er</sup> en individuel

SFA x Apache d'Adriers\*HN & Star Ardente x Jalisco B.  
Naisseur : Marie-Christine Davaille  
Propriétaire : Eric Descharmes

# ALEXANDRA FRANCCART

Née le 27 mars 1980  
Balan, 08, Champagne-Ardenne



**215<sup>e</sup>** mondiale

**Jeux Méditerranéens**  
1<sup>er</sup> en équipe  
2<sup>e</sup> en individuel

CSB x For Pleasure & Chimène d'Avril x Almé  
Naisseur : Patrick Dalle  
Propriétaire : Patrick Dalle



## Mélodie Ardente

# JULIEN GONIN

Né le 17 février 1982  
St Savin, 38, Rhône-Alpes



**284<sup>e</sup>** mondial

**Jeux Méditerranéens**  
1<sup>er</sup> en équipe  
3<sup>e</sup> en individuel

KWPN x Larino & Ornéa x Casimir  
Naisseur : H.C Steendijk  
Propriétaire : Julien Gonin

## Sandro



## Rush d'Hoogpoort

# OLMIER GUILLON

Né le 22 mai 1972  
Breuilpont, 27, Normandie



**101<sup>e</sup>** mondial

**Jeux Méditerranéens**  
1<sup>er</sup> en équipe  
**Meydan FEI Nations Cup**  
1<sup>er</sup> Rotterdam  
3<sup>e</sup> Falsterbo

SFA x Voltaire & Désirée du Val x Quidam de Revel  
Naisseur : Borianna Chapron  
Propriétaire : Nadine de Balanda



## Kikuyu du Coty

# PÉNÉLOPE LEPRÉVOST

Née le 1<sup>er</sup> août 1980  
Fumichon, 14, Normandie



**15<sup>e</sup>** mondiale

**Meydan FEI Nations Cup**  
1<sup>er</sup> Aix-la-Chapelle  
1<sup>er</sup> Rotterdam  
2<sup>e</sup> Rome  
5<sup>e</sup> La Baule

SFA x Palestro II\*Ecolit & Gardenia x Graphit  
Naisseurs : François-Xavier & Alexandra Lebon  
Propriétaires : François-Xavier & Alexandra Lebon

# ROGER-YVES BOST

Né le 21 octobre 1965  
Barbizon, 77, Ile de France



**18<sup>e</sup>** mondial

**Meydan FEI Nations Cup**  
1<sup>er</sup> Aix-la-Chapelle

SFA x Dollar du Mûrier\*Hauts de Seine & Ulenda x Joyau d'Or A.  
Naisseur : SCEA Elevage de la Loge  
Propriétaire : Idéal de la Loge (sic)



## Jubilée d'Oully

# KÉVIN STAUT

Né le 15 novembre 1980  
Nantes, 44, Pays de la Loire



**23<sup>e</sup>** mondial

**Meydan FEI Nations Cup**  
1<sup>er</sup> Aix-la-Chapelle  
1<sup>er</sup> Rotterdam  
2<sup>e</sup> Rome  
5<sup>e</sup> La Baule

SFA x Olisco & Baby Boom IV x Joyau d'Or A.  
Naisseur : Henriette Evain  
Propriétaire : EURL Elevage des Nations

## Kraque Boom



## Idéal de la Loge

# TIMOTHÉE ANCIAUME

Né le 31 août 1978  
Fresquiennes, 76, Normandie



**49<sup>e</sup>** mondial

**Meydan FEI Nations Cup**  
1<sup>er</sup> Aix-la-Chapelle  
2<sup>e</sup> Rome  
5<sup>e</sup> La Baule

SFA x Fergar Mail & Harmony de Fétan x Le Tot de Semilly  
Naisseur : Erwan Robin  
Propriétaire : Haras des M.



## Lamm de Fétan

# L'expérience et la jeunesse



LE PRÉSIDENT DE LA RÉPUBLIQUE  
Paris, le 6 JUIL. 2009  
F.F.E.  
09 AOÛT 2009  
ACCUSE RÉCEPTION  
ROULOGNE

Monsieur le Président,

L'équipe de France de saut d'obstacles vient de remporter, à Aix-la-Chapelle en Allemagne, la Coupe des Nations.

Je vous remercie de transmettre à chaque cavalier ayant participé à cette Coupe des Nations, à leurs entraîneurs, aux propriétaires et à tout l'encadrement sportif, mes plus chaleureuses félicitations pour cette magnifique victoire.

Ce succès est gage d'encouragement et de promesse pour toutes les grandes épreuves à venir et notamment pour les Jeux Olympiques de 2012.

Je vous prie d'agréer, Monsieur le Président, l'assurance de ma considération la meilleure.

*Nicolas Sarkozy*  
Nicolas Sarkozy

Monsieur Serge LECOMTE  
Président de la Fédération Française d'Équitation  
81 63 av. Edouard Vaillant - RM E - Le Dorval  
92017 ROULOGNE BILLANCOURT

Les équipes de France de saut d'obstacles alignent les bons résultats depuis la victoire historique de Michel Robert dans la finale du Top 10 à Bruxelles en décembre.

## FÉLICITATIONS

Nicolas Sarkozy a adressé une lettre de félicitations à Serge Lecomte à l'attention des cavaliers, entraîneurs et propriétaires vainqueurs de la Coupe des Nations d'Aix-la-Chapelle.



**Aix-la-Chapelle :** La France n'avait pas gagné depuis 1990. 2<sup>e</sup> écharpe Meydan FEI pour le sélectionneur, Laurent Elias.



**Rotterdam :** Première victoire de la saison en Coupe des Nations : Olivier Guillon, Nicolas Delmotte, Laurent Elias, Pénélope Leprévost et Kevin Staut.



**Rotterdam :** Membre de l'équipe victorieuse, Nicolas Delmotte né le 29 août 1978, est un Nordiste de Flines-lez-Raches, 59. 124<sup>e</sup> Mondial, il est 2<sup>e</sup> à Rome, 1<sup>er</sup> à Rotterdam et 3<sup>e</sup> à Falsterbo. Luccianno\*HN est un SFA x Burggraaf & Away Pierreville x Aimé. Naisseur : Bruno Chassaing. Propriétaire : Les Haras Nationaux.

## LA FRANCE EN TÊTE DE LA MEYDAN FEI NATIONS CUP

La Meydan FEI Nations Cup réunit les 10 meilleures équipes du monde sur les 8 plus gros CSIO 5\*. 5<sup>e</sup> à La Baule, 2<sup>e</sup> à Rome, 1<sup>er</sup> à Rotterdam et Aix-la-Chapelle, 3<sup>e</sup> à Falsterbo, la France a pris la tête de cette Super Ligue nouvelle formule et elle est assurée de rester dans le top 10 en 2010.

Toutes les étapes 2009		Classement après Falsterbo								
Rg	Pays	1	2	3	4	5	6	Total		
1	La Baule FRA	1	FRA	4	7	0	10	10	5,5	36,5
2	Rome ITA	2	USA	2	10	10	7	5	2	36
3	Saint-Gall SUI	3	SUI	10	5,5	5,5	0	2	5,5	28,5
4	Rotterdam HOL	4	HOL	5,5	2,5	3,5	6	7	3,5	27,5
5	Aix-la-Chapelle ALL	5	ALL	5,5	4	7	2	6	1	26
6	Falsterbo SUE	Attribution des points CSIO5* : 10 - 7 - 6 - 5 - 4 - 3 - 2 - 1								
7	Hickstead G-B									
8	Dublin IRL									

## VICTOIRES SUR TOUS LES CIRCUITS

Rappel des dernières performances en Coupes des Nations des CSIO 4\* : Pénélope Leprévost, Timothée Ancaume, Jean-Marc Nicolas et Kevin Staut gagnent à Lummen. Stéphan Lafouge, Clémence Laborde, Bruno Jazédé et Jean-Marc Nicolas gagnent à Lisbonne. Olivier Desutter, Clémence Laborde, Julien Gonin et Stéphan Lafouge sont 2<sup>e</sup> à Linz. Sans oublier les belles performances dans le Global Champions Tour comme la victoire de Roger-Yves Bost dans le Grand Prix de Cannes.



## DES FLEURS POUR LAURENT ELIAS !

Le sélectionneur national, Laurent Elias, a déjà atteint 5 des 6 objectifs qui lui avaient été fixés : Il a bien posé les bases des futures équipes de France en vue des JO et des JEM. Il a assuré la place de la France, à la fois en Super Ligue et en Ligue 2. Il a gagné les Jeux Méditerranéens. Reste à être dans le Top 5 des Championnats d'Europe. Réponse du 25 au 30 août à Windsor.



**Rome :** La France est 2<sup>e</sup> de la Coupe des Nations. Timothée, Pénélope, Kevin et Nicolas avec le staff fédéral et les propriétaires.



**Pescara :** Tiercé 100% français sur le podium des Jeux Méditerranéens.

# Rafrâchir sans cesse

Plus de 900 sites ont été créés avec l'outil mis à disposition des clubs et des OD par la FFE, grâce aux développements du SIF. Il faut maintenant les rafraîchir régulièrement pour qu'ils puissent servir au mieux la promotion de l'équitation.

## ▲ NOUVEAUTÉS DU MOIS

- A votre demande, un module Livre d'Or est désormais à votre disposition pour que les internautes déposent leurs commentaires. Les internautes peuvent y laisser le message qu'ils souhaitent. Vous affichez ceux qui vous plaisent.

- Autre demande récurrente, celle d'un compteur. Il a été placé dans l'administration à la rubrique Applications. Il vous permet de savoir combien de pages ont été vues en juin et en juillet 2009, puis tous les mois. A découvrir.

- 3<sup>e</sup> nouveauté du mois, vous pouvez en tête de votre formulaire de contact, mettre le ou les noms des dirigeants. Cela vous permet au passage de réaliser au nom des personnes que vous souhaitez, des cartes de visite, des cartes de correspondance ou des papiers à lettres à en-tête.

## ▲ DES MODULES POUR TOUS LES GOÛTS

Le catalogue de modules à votre disposition s'enrichit au fur et à mesure de l'identification des besoins. Certains modules sont communs à tous les sites, certains sont plus spécialement dédiés aux clubs, d'autres aux comités. Récapitulatif au 1<sup>er</sup> juillet. A suivre, les labels.

### Modules de base

**Album photos** : permet de déposer vos photos qui seront visionnées sous forme de diaporama.

**Article** : permet de créer une zone de texte pouvant être enrichie de

photos et de liens internet.

**Lecteur exportable** : permet d'ajouter un lecteur vidéo (youtube, dailymotion, ...), audio (deezer, ...), une carte (googlemap, ...)

**Titre** : ajouter un titre permet de structurer votre page.

**Contact** : formulaire de contact, permet de recevoir des emails envoyés depuis votre site sur l'adresse de votre choix.

**Carte Google** : permet de désigner un point précis sur une carte Google et de l'afficher.

**Livre d'or** : propose aux internautes de déposer des commentaires sur le sujet de votre choix.

### Modules clubs importés du SIF

Coordonnées,  
Equipements,  
Equipe,  
Disciplines,  
Cavalerie,  
Cavaliers de compétition,  
Licenciés,  
Concours,  
Championnats,  
Résultat par concours,  
Statistiques club.

### Modules OD importés du SIF

- Officiels de compétition du département ou de la région,
- Concours du département ou de la région,
- Statistiques départementales ou régionales,
- Liste des clubs du département ou de la région.

## ▲ RÉPONSES À VOS QUESTIONS

- Si l'adresse URL que vous avez saisie ne vous convient pas, il faut, pour la changer, mettre un mes-



sage à FFE développement développement@ffe.com en précisant le nom de l'adresse à changer, le nom de la nouvelle adresse et si vous souhaitez une simple remise à zéro ou si vous voulez conserver des données.

- Le réglage du pointeur Club FFE sur la Google Map peut être très précis. Notre conseil, zoomez au maximum pour voir votre club d'avion. Fixez le pointeur à l'entrée exacte de vos installations. Enregistrez ce point. Ensuite élargissez le zoom jusqu'à la plus grande ville proche en veillant à ne pas toucher à l'écusson Club FFE. Il ne vous reste plus qu'à enregistrer. Vérifiez en cliquant sur l'œil pour visualiser le résultat. Si le pointeur est bien au centre de la carte, vous pouvez zoomer avant ou arrière jusqu'au maximum de la capacité, sans que le pointeur disparaisse du cadre.

- Tous les renseignements issus de modules portant la mention Informations importées du SIF, se corrigent sur www.ffe.com, une fois identifié. Aller dans FFClub SIF / Mon adhésion FFE.

- Pour savoir à quoi correspond une icône, vous pouvez aller à la légende de l'administration ou positionner le curseur de votre souris sur une icône pour avoir une explication dans une info-bulle. - FFE Développement

# Les Bleus font la une

Les médailles des bleus font les gros titres tout comme les grains de champions du Generali Open de France. Revue de presse ensoleillée.

## Gros titres pour nos équipes



Les récentes victoires de Cannes, Pescara et Aix ont déclenché, à l'unanimité et, à juste titre, l'enthousiasme de la presse généraliste

et spécialisée. « Roger Yves Bost, roi des Hespérides » pour **Le Monde**. « Vainqueur par équipe à Aix », Pénélope Leprévost recueille les suffrages de la presse normande : « Equitation. La Calvadosienne Pénélope Leprévost est phénoménale » s'enthousiasme **Ouest France.fr**. De son côté, Paris Normandie s'interroge : « Jusqu'où ira Leprévost ? **L'Equipe** jubile « La France en sa chapelle », « Et revoilà Guillon », « Des bleus en confiance, Bost roi de la croquette, CHIO La France triomphe ». Les premières d'une longue série ? C'est ce qu'espère **Ouest France** qui titre « CHIO Aix la Chapelle : un quatuor qui sent l'Europe ». On croise les doigts...

## Le Generali Open de France en chiffres !



« Quand Lamotte-Beuvron passe de moins de 5 000 habitants à 550 000 personnes sur toute la durée du championnat, il y a de quoi mettre des mesures spécifiques en place. » fait remarquer **La Nouvelle République**. Pendant un mois, la petite ville de Lamotte

vit au rythme du Generali Open de France « Dans une ambiance festive (...) plus de 15 000 concurrents, 11 500 chevaux et poneys, 14 disciplines, 350 épreuves différentes et 200 titres de champions de France ! » précise **Cheval Magazine**. « Le sens équin de la démesure » titre **La Nouvelle République**. **L'Union** a les statistiques relatives « 3 % des cavaliers seulement remportent un titre, 8% ont le privilège de monter sur le podium et 6% des clubs repartent avec des médailles ». « Un festival digne de Woodstock, mais sans le rock, rythme pendant tout le mois de juillet la patrie des sœurs Tatin. Hors norme... Et à ne pas manquer » conclut **La Nouvelle République**. - *Delphine Raoul*



## ▲ RAMA YADE DOIT FAIRE SES PREUVES

« L'éviction de Rama Yade interrompt dans le milieu du sport (...) L'expérience a montré que ce ne sont pas les ministres ayant derrière eux un parcours sportif qui sont les plus dynamiques (...) tout dépendra de ce que sera le projet pour le sport en France » commente **La République du Centre**. La nouvelle secrétaire d'Etat explique à **La Lettre de l'économie du Sport** « C'est un immense honneur qui m'est fait (...) c'est avec sérieux et enthousiasme que je prends mes nouvelles fonctions. » Marie-George Buffet, ancienne ministre des Sports, n'y est pas allée par 4 chemins dans son communiqué : « Soit, elle redonne du sens et des moyens à la politique sportive nationale et à la mission de service public du sport soit, elle continue dans la voie de son prédécesseur en laissant le bateau couler. »

## ▲ A CHEVAL SUR LE MANAGEMENT !

**Libération.fr** du 16 juin relate une séance de management pas comme les autres animée par Horse and Coaching. « *Manager un cheval peut aider à mieux diriger les hommes dans sa vie professionnelle. L'astuce de la démarche consiste à installer une collaboration qui pourrait déboucher sur un résultat positif. Si l'homme détient du pouvoir et de l'autorité, c'est pour les mettre au service du projet.* » Et l'article de conclure : « *Le management n'est pas qu'une question de carotte et de bâton. Cesse de faire peur à l'autre si tu veux qu'il te respecte.* » Le cheval nous donne des leçons dans tous les domaines...





# PAS D'AUGMENTATION EN 2009



**JPA Distribution**

Route de St Siméon 27500 SELLES  
 TEL 02 32 41 54 27 FAX 02 32 41 39 14 e-mail : jpadistri@wanadoo.fr

Vous pouvez également télécharger le catalogue sur notre site: [www.jpa-distribution.com](http://www.jpa-distribution.com)

Vous pouvez également consulter notre site: [www.jpa-distribution.com](http://www.jpa-distribution.com)

Vous pouvez également consulter notre site: [www.jpa-distribution.com](http://www.jpa-distribution.com)

**2009**  
 Nos Promotions  
 Nouveaux Coloris

**La "Moustique"**  
 P14 103x103  
 €117.90  
 30 PLAQUES  
 60 FLOTS

**€157.79**  
 36 PLAQUES  
 72 FLOTS

**La "poussin"**  
 P16 146x86  
 €158.60  
 50 PLAQUES  
 100 FLOTS

**PRIX QUALITE**  
 Toujours de Rigueur

**La "Benjaminne"**  
 P18 101x133  
 P19 101x137  
 P1 BIS 101x145

**La "Junior"**  
 P18 101x133  
 P19 101x137  
 P1 BIS 101x145  
 P2 BIS 128x148

**La "Benjaminne"**  
 P18 101x133  
 P19 101x137  
 P1 BIS 101x145

**96 FLOTS C5 OU 84 FLOTS C3 + 50 PLAQUES**  
**€240.99**

POUR LES 4 PROMOS PRIX TTC FRANCO DE PORT (moustique/poussin/benjaminne/junior)

**TOUS NOS FLOTS ONT LE CORPS, L'ATTACHE ET LA PASTILLE EN PVC**

**PLAQUES METAL**  
 DU PRESTIGE A PRIX RAISONNABLE

10830 €2.69HT  
 31850 €2.54HT  
 51 et + €2.39HT

**PLAQUES METAL**  
 DU PRESTIGE A PRIX RAISONNABLE

10830 €2.69HT  
 31850 €2.54HT  
 51 et + €2.39HT

**COUPES PRESTIGE**

détail prix dans catalogue 2009

**DELAIS 10 JOURS OUVRABLES SINON TARIF EXPRESS**

**ATTENTION AUX DELAIS EN AVRIL ET MAI**

Vous pouvez également consulter notre site: [www.jpa-distribution.com](http://www.jpa-distribution.com)

Vous pouvez également consulter notre site: [www.jpa-distribution.com](http://www.jpa-distribution.com)

47
2 ECRU
23
14
41

### Exemples de flots que nous pouvons vous proposer

**CORPS, ATTACHE ET PASTILLE EN PVC 33 + 8 COULEURS**

**C3**  
2 COROLLES DE 11,5cm  
HAUTEUR 27,5cm  
PASTILLE PVC DE 5,5cm

**C8**  
3 COROLLES DE 13,5cm  
HAUTEUR 48cm  
PASTILLE PVC DE 7,6cm

**C5**  
1 COROLLE DE 12,5cm  
HAUTEUR 48cm  
PASTILLE PVC DE 7,5cm

**C2**  
8 COROLLES DE 14cm  
3 ou 4 PANS DE 50cm  
PASTILLE PVC DE 7,5cm  
HAUTEUR 61cm

**C1**  
4 COROLLES DE 16cm  
5 PANS DE 60cm  
PASTILLE PVC DE 7,5cm  
HAUTEUR 72cm

**C4**  
1 COROLLE DE 11,5cm  
HAUTEUR 36,5cm  
PASTILLE PVC DE 6,5cm

**C7**  
1 COROLLE DE 11,5cm  
HAUTEUR 36,5cm  
PASTILLE PVC DE 6,5cm

**C6**  
1 COROLLE DE 11,5cm  
HAUTEUR 36,5cm  
PASTILLE PVC DE 6,5cm

**C9**  
1 COROLLE DE 11,5cm  
HAUTEUR 36,5cm  
PASTILLE PVC DE 6,5cm

**C10**  
1 COROLLE DE 11,5cm  
HAUTEUR 36,5cm  
PASTILLE PVC DE 6,5cm

**C11**  
1 COROLLE DE 11,5cm  
HAUTEUR 36,5cm  
PASTILLE PVC DE 6,5cm

**C12**  
1 COROLLE DE 11,5cm  
HAUTEUR 36,5cm  
PASTILLE PVC DE 6,5cm

**C13**  
1 COROLLE DE 11,5cm  
HAUTEUR 36,5cm  
PASTILLE PVC DE 6,5cm

**C14**  
1 COROLLE DE 11,5cm  
HAUTEUR 36,5cm  
PASTILLE PVC DE 6,5cm

**C15**  
1 COROLLE DE 11,5cm  
HAUTEUR 36,5cm  
PASTILLE PVC DE 6,5cm

**C16**  
1 COROLLE DE 11,5cm  
HAUTEUR 36,5cm  
PASTILLE PVC DE 6,5cm

**C17**  
1 COROLLE DE 11,5cm  
HAUTEUR 36,5cm  
PASTILLE PVC DE 6,5cm

**C18**  
1 COROLLE DE 11,5cm  
HAUTEUR 36,5cm  
PASTILLE PVC DE 6,5cm

**C19**  
1 COROLLE DE 11,5cm  
HAUTEUR 36,5cm  
PASTILLE PVC DE 6,5cm

**C20**  
1 COROLLE DE 11,5cm  
HAUTEUR 36,5cm  
PASTILLE PVC DE 6,5cm

**C21**  
1 COROLLE DE 11,5cm  
HAUTEUR 36,5cm  
PASTILLE PVC DE 6,5cm

**C22**  
1 COROLLE DE 11,5cm  
HAUTEUR 36,5cm  
PASTILLE PVC DE 6,5cm

**C23**  
1 COROLLE DE 11,5cm  
HAUTEUR 36,5cm  
PASTILLE PVC DE 6,5cm

**C24**  
1 COROLLE DE 11,5cm  
HAUTEUR 36,5cm  
PASTILLE PVC DE 6,5cm

**C25**  
1 COROLLE DE 11,5cm  
HAUTEUR 36,5cm  
PASTILLE PVC DE 6,5cm

**C26**  
1 COROLLE DE 11,5cm  
HAUTEUR 36,5cm  
PASTILLE PVC DE 6,5cm

**C27**  
1 COROLLE DE 11,5cm  
HAUTEUR 36,5cm  
PASTILLE PVC DE 6,5cm

**C28**  
1 COROLLE DE 11,5cm  
HAUTEUR 36,5cm  
PASTILLE PVC DE 6,5cm

**C29**  
1 COROLLE DE 11,5cm  
HAUTEUR 36,5cm  
PASTILLE PVC DE 6,5cm

**C30**  
1 COROLLE DE 11,5cm  
HAUTEUR 36,5cm  
PASTILLE PVC DE 6,5cm

**C31**  
1 COROLLE DE 11,5cm  
HAUTEUR 36,5cm  
PASTILLE PVC DE 6,5cm

**C32**  
1 COROLLE DE 11,5cm  
HAUTEUR 36,5cm  
PASTILLE PVC DE 6,5cm

**C33**  
1 COROLLE DE 11,5cm  
HAUTEUR 36,5cm  
PASTILLE PVC DE 6,5cm

**C34**  
1 COROLLE DE 11,5cm  
HAUTEUR 36,5cm  
PASTILLE PVC DE 6,5cm

**C35**  
1 COROLLE DE 11,5cm  
HAUTEUR 36,5cm  
PASTILLE PVC DE 6,5cm

**C36**  
1 COROLLE DE 11,5cm  
HAUTEUR 36,5cm  
PASTILLE PVC DE 6,5cm

**C37**  
1 COROLLE DE 11,5cm  
HAUTEUR 36,5cm  
PASTILLE PVC DE 6,5cm

**C38**  
1 COROLLE DE 11,5cm  
HAUTEUR 36,5cm  
PASTILLE PVC DE 6,5cm

**C39**  
1 COROLLE DE 11,5cm  
HAUTEUR 36,5cm  
PASTILLE PVC DE 6,5cm

**C40**  
1 COROLLE DE 11,5cm  
HAUTEUR 36,5cm  
PASTILLE PVC DE 6,5cm

**C41**  
1 COROLLE DE 11,5cm  
HAUTEUR 36,5cm  
PASTILLE PVC DE 6,5cm

**C42**  
1 COROLLE DE 11,5cm  
HAUTEUR 36,5cm  
PASTILLE PVC DE 6,5cm

**C43**  
1 COROLLE DE 11,5cm  
HAUTEUR 36,5cm  
PASTILLE PVC DE 6,5cm

**C44**  
1 COROLLE DE 11,5cm  
HAUTEUR 36,5cm  
PASTILLE PVC DE 6,5cm

**C45**  
1 COROLLE DE 11,5cm  
HAUTEUR 36,5cm  
PASTILLE PVC DE 6,5cm

**C46**  
1 COROLLE DE 11,5cm  
HAUTEUR 36,5cm  
PASTILLE PVC DE 6,5cm

**C47**  
1 COROLLE DE 11,5cm  
HAUTEUR 36,5cm  
PASTILLE PVC DE 6,5cm

**C48**  
1 COROLLE DE 11,5cm  
HAUTEUR 36,5cm  
PASTILLE PVC DE 6,5cm

**C49**  
1 COROLLE DE 11,5cm  
HAUTEUR 36,5cm  
PASTILLE PVC DE 6,5cm

**C50**  
1 COROLLE DE 11,5cm  
HAUTEUR 36,5cm  
PASTILLE PVC DE 6,5cm

**C51**  
1 COROLLE DE 11,5cm  
HAUTEUR 36,5cm  
PASTILLE PVC DE 6,5cm

**C52**  
1 COROLLE DE 11,5cm  
HAUTEUR 36,5cm  
PASTILLE PVC DE 6,5cm

**C53**  
1 COROLLE DE 11,5cm  
HAUTEUR 36,5cm  
PASTILLE PVC DE 6,5cm

**C54**  
1 COROLLE DE 11,5cm  
HAUTEUR 36,5cm  
PASTILLE PVC DE 6,5cm

**C55**  
1 COROLLE DE 11,5cm  
HAUTEUR 36,5cm  
PASTILLE PVC DE 6,5cm

**C56**  
1 COROLLE DE 11,5cm  
HAUTEUR 36,5cm  
PASTILLE PVC DE 6,5cm

**C57**  
1 COROLLE DE 11,5cm  
HAUTEUR 36,5cm  
PASTILLE PVC DE 6,5cm

**C58**  
1 COROLLE DE 11,5cm  
HAUTEUR 36,5cm  
PASTILLE PVC DE 6,5cm

**C59**  
1 COROLLE DE 11,5cm  
HAUTEUR 36,5cm  
PASTILLE PVC DE 6,5cm

**C60**  
1 COROLLE DE 11,5cm  
HAUTEUR 36,5cm  
PASTILLE PVC DE 6,5cm

**C61**  
1 COROLLE DE 11,5cm  
HAUTEUR 36,5cm  
PASTILLE PVC DE 6,5cm

**C62**  
1 COROLLE DE 11,5cm  
HAUTEUR 36,5cm  
PASTILLE PVC DE 6,5cm

**C63**  
1 COROLLE DE 11,5cm  
HAUTEUR 36,5cm  
PASTILLE PVC DE 6,5cm

**C64**  
1 COROLLE DE 11,5cm  
HAUTEUR 36,5cm  
PASTILLE PVC DE 6,5cm

**C65**  
1 COROLLE DE 11,5cm  
HAUTEUR 36,5cm  
PASTILLE PVC DE 6,5cm

**C66**  
1 COROLLE DE 11,5cm  
HAUTEUR 36,5cm  
PASTILLE PVC DE 6,5cm

**C67**  
1 COROLLE DE 11,5cm  
HAUTEUR 36,5cm  
PASTILLE PVC DE 6,5cm

**C68**  
1 COROLLE DE 11,5cm  
HAUTEUR 36,5cm  
PASTILLE PVC DE 6,5cm

**C69**  
1 COROLLE DE 11,5cm  
HAUTEUR 36,5cm  
PASTILLE PVC DE 6,5cm

**C70**  
1 COROLLE DE 11,5cm  
HAUTEUR 36,5cm  
PASTILLE PVC DE 6,5cm

**C71**  
1 COROLLE DE 11,5cm  
HAUTEUR 36,5cm  
PASTILLE PVC DE 6,5cm

**C72**  
1 COROLLE DE 11,5cm  
HAUTEUR 36,5cm  
PASTILLE PVC DE 6,5cm

**C73**  
1 COROLLE DE 11,5cm  
HAUTEUR 36,5cm  
PASTILLE PVC DE 6,5cm

**C74**  
1 COROLLE DE 11,5cm  
HAUTEUR 36,5cm  
PASTILLE PVC DE 6,5cm

**C75**  
1 COROLLE DE 11,5cm  
HAUTEUR 36,5cm  
PASTILLE PVC DE 6,5cm

**C76**  
1 COROLLE DE 11,5cm  
HAUTEUR 36,5cm  
PASTILLE PVC DE 6,5cm

**C77**  
1 COROLLE DE 11,5cm  
HAUTEUR 36,5cm  
PASTILLE PVC DE 6,5cm

**C78**  
1 COROLLE DE 11,5cm  
HAUTEUR 36,5cm  
PASTILLE PVC DE 6,5cm

**C79**  
1 COROLLE DE 11,5cm  
HAUTEUR 36,5cm  
PASTILLE PVC DE 6,5cm

**C80**  
1 COROLLE DE 11,5cm  
HAUTEUR 36,5cm  
PASTILLE PVC DE 6,5cm

**C81**  
1 COROLLE DE 11,5cm  
HAUTEUR 36,5cm  
PASTILLE PVC DE 6,5cm

**C82**  
1 COROLLE DE 11,5cm  
HAUTEUR 36,5cm  
PASTILLE PVC DE 6,5cm

**C83**  
1 COROLLE DE 11,5cm  
HAUTEUR 36,5cm  
PASTILLE PVC DE 6,5cm

**C84**  
1 COROLLE DE 11,5cm  
HAUTEUR 36,5cm  
PASTILLE PVC DE 6,5cm

**C85**  
1 COROLLE DE 11,5cm  
HAUTEUR 36,5cm  
PASTILLE PVC DE 6,5cm

**C86**  
1 COROLLE DE 11,5cm  
HAUTEUR 36,5cm  
PASTILLE PVC DE 6,5cm

**C87**  
1 COROLLE DE 11,5cm  
HAUTEUR 36,5cm  
PASTILLE PVC DE 6,5cm

**C88**  
1 COROLLE DE 11,5cm  
HAUTEUR 36,5cm  
PASTILLE PVC DE 6,5cm

**C89**  
1 COROLLE DE 11,5cm  
HAUTEUR 36,5cm  
PASTILLE PVC DE 6,5cm

**C90**  
1 COROLLE DE 11,5cm  
HAUTEUR 36,5cm  
PASTILLE PVC DE 6,5cm

**C91**  
1 COROLLE DE 11,5cm  
HAUTEUR 36,5cm  
PASTILLE PVC DE 6,5cm

**C92**  
1 COROLLE DE 11,5cm  
HAUTEUR 36,5cm  
PASTILLE PVC DE 6,5cm

**C93**  
1 COROLLE DE 11,5cm  
HAUTEUR 36,5cm  
PASTILLE PVC DE 6,5cm

**C94**  
1 COROLLE DE 11,5cm  
HAUTEUR 36,5cm  
PASTILLE PVC DE 6,5cm

**C95**  
1 COROLLE DE 11,5cm  
HAUTEUR 36,5cm  
PASTILLE PVC DE 6,5cm

**C96**  
1 COROLLE DE 11,5cm  
HAUTEUR 36,5cm  
PASTILLE PVC DE 6,5cm

**C97**  
1 COROLLE DE 11,5cm  
HAUTEUR 36,5cm  
PASTILLE PVC DE 6,5cm

**C98**  
1 COROLLE DE 11,5cm  
HAUTEUR 36,5cm  
PASTILLE PVC DE 6,5cm

**C99**  
1 COROLLE DE 11,5cm  
HAUTEUR 36,5cm  
PASTILLE PVC DE 6,5cm

**C100**  
1 COROLLE DE 11,5cm  
HAUTEUR 36,5cm  
PASTILLE PVC DE 6,5cm

**attache velcro**

**€5.99**

**€11.69**

**COLLIER**  
4 COROLLES DE 16cm  
5 PANS DE 60cm  
PASTILLE PVC DE 7,5cm  
ENCOLURE 1,20m  
FIXATION VELCRO

**Badges**  
avec éponge au dos

**1** P.132 177,5cm 20x25cm

**2** P.133 185cm 20x25cm

**3** P.134 195cm 20x25cm

**à partir de €0.95 HT**

**à partir de €1.72 HT**

**à partir de €1.89 HT**

**à partir de €3.21 HT**

**à partir de €4.04 HT**

15
20
45
10 ADONIS CIEL
34 BELGE
43
21

Vous pouvez également télécharger notre catalogue sur: [www.jpa-distribution.com](http://www.jpa-distribution.com)



### ▲ CHANTILLY

Sous un dôme entièrement rénové au point de vue confort, visibilité et acoustique, le Musée Vivant présente jusqu'en novembre son spectacle 2009, *Les Princes de Chantilly II*, retraçant l'histoire de ceux qui ont fait le domaine de Chantilly, du grand Condé au duc d'Aumale. [www.museevivantducheval.fr](http://www.museevivantducheval.fr) - FM

### ▲ EN AOÛT SUR EQUIDIA

La chaîne du cheval retransmettra l'intégralité des championnats d'Europe de saut d'obstacles et de dressage à Windsor du 25 au 30 août. Soirée spéciale Maroc avec 3 documentaires le 12 août à partir de 20 h 45. [www.equidia.fr](http://www.equidia.fr) - FM

### ▲ PONEY DE COMPÉTITION



Les jeunes cavaliers trouveront réponse à toutes leurs questions sur la compétition à poney dans ce livre illustré par de nombreuses photos couleur. Un carnet de compétition joint au livre permettra au cavalier de tenir un journal de bord de ses concours. *Poney de compétition* par Antoinette Delylle. Ed Milan Jeunesse. - FM

### ▲ FORMATIONS BPJEPS

Le CREPS de la Réunion met en place pour l'année 2009-2010 une formation au BPJEPS spécialité activités équestres mentions Equitation et Tourisme équestre. Cette formation de 1400 heures, dont la moitié au CREPS et l'autre en alternance en centre équestre aura lieu du 5 octobre 2009 au 30 octobre 2010. Dossier à retirer au CREPS de la Réunion et à retourner pour le 31 juillet. Contact : T 02 62 94 71 98. La Bergerie Nationale, à Rambouillet propose des formations

BPJEPS adaptées aux personnes ayant déjà une activité professionnelle, comme une formation adaptée aux cavaliers pro, sur 6 mois et tenant compte de leur expérience et de leurs acquis, ou bien une formation modulaire permettant de préparer les UC du BPJEPS à son rythme et en fonction de ses acquis.

Contact T 01 61 08 68 80. - FM

### ▲ CHEVAL SAVOIR



Un nouveau mensuel équestre est sorti en juin, avec la particularité d'être édité uniquement sur le web. La ligne éditoriale de *Cheval Savoir*,

comme son nom l'indique, est de donner la priorité à la connaissance. Au sommaire du numéro 1, une interview de Michel Robert sur la recherche du respect et de l'harmonie, l'intelligence une affaire de relation, un cheval sage pendant les soins, l'équilibre au galop. [www.cheval-savoir.com](http://www.cheval-savoir.com). - FM

### ▲ ANNUAIRE MONNERON

L'édition 2009-2010 de l'annuaire Monneron est parue. Au sommaire, rétrospective de la saison 2008 de saut d'obstacles, classement des meilleurs étalons, élection de l'étalon de l'année, rencontres avec Eric Lamaze et

François Levy du haras de Vulsain.

Contact : River Editions T 02 32 36 62 62 Mèl [river2@wanadoo.fr](mailto:river2@wanadoo.fr) - FM

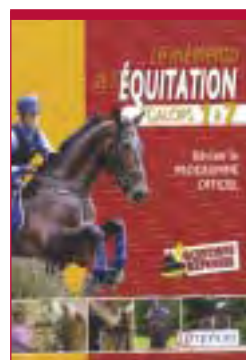
### ▲ EQUIKIT

Mis au point par les Laboratoires Merial, l'Equikit regroupe un carnet de soins permettant de consigner tous les événements concernant la santé de son cheval - vermifugations, actes vétérinaires, visites du dentiste, ferrures, suivi de l'alimentation - et une évaluation personnalisée du risque parasitaire qui permet au vétérinaire, grâce à un questionnaire sur les conditions de vie du cheval de proposer un programme de vermifugation adapté. Le tout est compris dans une pochette plastique dans laquelle on peut aussi mettre le carnet du cheval, les ordonnances, la licence... Disponible chez les vétérinaires. - FM

### ▲ MÉMENTO DE L'ÉQUITATION

Le *Mémento de l'Equitation* reprend dans un ouvrage de 190 pages l'essentiel des connaissances demandées pour les galops 1 à 7. Des questions réponses à la fin du livre permettent de faire rapidement le point sur ses connaissances.

*Le mémento de l'équitation* par Catherine Ancelet. Ed Amphora. - FM



## Marcq en Barœul porte des JO de Londres

Dans le cadre de l'opération *Le plus grand terrain de jeux*, visant à inciter les délégations étrangères venant aux JO de Londres à s'installer dans l'agglomération lilloise, le CE régional René Dujardin UCPA de Marcq en Barœul va accueillir des équipes avant et pendant les JO de Londres 2012. Avec ses 3 manèges, dont un olympique, une carrière, un rond de longe et 103 box le club dirigé par Isabelle Bellache est l'endroit idéal pour accueillir les cavaliers d'Asie, d'Afrique et d'Amérique qui viendront, quelques semaines avant les Jeux, dans un endroit proche de la capitale londonienne, afin d'acclimater les chevaux. - FM

# C'est aussi pour vous !

La formation professionnelle continue permet aux salariés, employeurs ou chefs d'entreprises d'actualiser leurs compétences ou d'en acquérir de nouvelles et de bénéficier de financements totaux ou partiels. Tour d'horizon des dispositifs existants et des financements qui y sont liés.



Photo : FFE/FM

## LA FORMATION TOUT AU LONG DE LA VIE

Améliorer ou acquérir des compétences techniques, pédagogiques, comptables ou informatiques, en secourisme ou parler une langue étrangère par exemple : les besoins et les domaines de formation possibles sont vastes. Se former, c'est rester « dans le coup », approfondir ou découvrir des domaines de compétence, se donner l'opportunité de diversifier son activité. C'est aussi se ressourcer, partager, échanger. Les dispositifs proposés permettent de le faire tout le long de sa vie professionnelle.

Encore très insuffisamment pratiquée dans la filière équestre, la formation professionnelle continue (FPC) permet de participer à des actions de formation en bénéficiant de prises en charge partielles ou totales des frais pédagogiques, et dans certains cas des frais de déplacements et de séjour, par des organismes paritaires collecteurs agréés (OPCA) comme le FAFSEA ou le fonds VIVEA (pour les chefs d'entreprise et actifs non salariés) dans notre secteur.

## VOUS ÊTES EXPLOITANT OU CRÉATEUR D'ENTREPRISE

Pour les actifs non salariés, les conjoints collaborateurs et les aides familiaux qui relèvent du

régime agricole et à jour de leurs contributions VIVEA et MSA : VIVEA est l'organisme de financement non paritaire de vos projets et formations.

Les personnes engagées dans une création ou une reprise d'activité peuvent aussi bénéficier d'une prise en charge du fonds de formation VIVEA.

Résumé des procédures à suivre :

- Soit la formation est référencée par VIVEA et l'inscription se fait directement en ligne sur [www.vivea.fr](http://www.vivea.fr), ou par la prise de contact avec l'organisme de formation organisateur ;
- Soit elle n'est pas référencée et la demande se fait sur l'extranet du VIVEA par l'intermédiaire de l'organisme de formation ou du demandeur.

**A retenir aussi :** tout chef d'entreprise au régime du bénéfice réel peut bénéficier d'un crédit d'impôt lorsqu'il participe à des actions de formation professionnelle. Le montant de ce crédit correspond au total des heures passées en formation multiplié par le taux horaire du SMIC dans la limite de 40 heures par année civile et par entreprise.

## VOUS ÊTES SALARIÉ D'UN ÉTABLISSEMENT ÉQUESTRE OU EMPLOYEUR DÉSIRANT QUE SON OU SES SALARIÉS SUIVENT UNE FORMATION

Le FAFSEA est l'organisme en charge du financement de vos projets si vous dépendez du régime agricole. Vous avez différents dispositifs à destination des salariés.

Les dispositifs disponibles à l'initiative des salariés :

▲ **Le Droit Individuel à la Formation** (ou DIF) a pour but de permettre aux salariés de se perfectionner sur des actions liées aux métiers des centres équestres, aux nouvelles technologies ou aux langues vivantes.

Tout salarié titulaire en CDI bénéficie chaque année d'un DIF d'une durée de 20h, voire 24h dans certains cas. Ce droit s'applique à compter du 1<sup>er</sup> janvier 2004 et permet de cumuler jusqu'à 120 h. Les salariés en CDD disposent aussi d'un DIF transposable d'une entreprise à l'autre.

L'essentiel du DIF :

1 - Le DIF relève de l'initiative du salarié qui doit obtenir l'accord de son employeur sur la formation souhaitée, sa durée, les dates et heures de formation. La formation peut se dérouler pendant ou en dehors du temps de travail (dans ce cas le salarié perçoit une allocation formation),

2 - L'employeur répond dans le mois qui suit la réception de la demande (l'absence de réponse vaut l'accord),

3 - L'entreprise adresse la demande de financement au FAFSEA en joignant l'accord commun salarié/employeur, le programme de formation, les factures acquittées de l'organisme de formation et les attestations journalières de présence,

4 - L'employeur règle les frais de formation puis le FAFSEA verse à l'entreprise une participation financière (25 € TTC maximum/heure de formation) sous réserve des conditions d'éligibilité.

Ce dispositif méconnu est encore beaucoup trop peu utilisé dans notre secteur. Marie Moya, responsable d'un centre de formation à Avignon, fait le point sur la formation au BFE1 CCE qu'elle a mis en place et qui s'est terminée fin mai : « La formation, encadrée par Jean-Luc Force, a rencontré un franc succès. Nous avons choisi d'explorer la voie du DIF pour

permettre aux stagiaires d'accéder à des financements et cela a bien fonctionné ». Elle déplore cependant « le manque d'information sur les possibilités offertes aux enseignants de se former tout en étant financés ».

▲ **Le Congé Individuel de Formation** (CIF) correspond généralement à des projets de formation plus longs en vue de changer d'activité ou d'acquies un niveau supérieur de qualification, même sans lien avec l'activité actuelle. Un DIF refusé 2 fois par l'employeur devient prioritaire en CIF. Le CIF couvre les frais de formation et le salaire pendant la formation.

▲ D'autres dispositifs à l'initiative des salariés, comme le bilan de compétences et la validation des acquis de l'expérience, permettent de bénéficier d'un congé et de son financement de 24h pour construire son projet. Consultez le site Internet du FAFSEA : [www.fafsea.com](http://www.fafsea.com)

**Sous la responsabilité de l'employeur :**

▲ **L'offre de formation inter entreprises du FAFSEA**, destinée aux entreprises de moins de 10 salariés, est répertoriée dans les guides régionaux du FAFSEA et consultable en ligne. Ces formations sont accessibles à tous les salariés cotisant à la MSA. Il suffit que l'employeur renseigne le bulletin d'inscription type du FAFSEA pour y inscrire son salarié. Les coûts pédagogiques sont réglés directement par le FAFSEA à l'organisme de formation.

Alexis Vincent, chargé de mission formation au CRE Centre Val de Loire, explique que « les formations aux BFE et BFEEH que nous avons proposées étaient référencées dans les formations inter entreprises, les salariés qui s'y sont inscrits ont bénéficié de la prise en charge intégrale des frais de formation et leurs employeurs ont reçu une indemnité journalière de 56 € pour compenser l'absence du salarié ».

Une action de formation, même non inscrite à l'avance dans le catalogue régional, peut entrer dans le cadre du plan de formation inter entreprises en cours d'année sous réserve de l'agrément de la commission paritaire régionale du FAFSEA, obtenu sur présentation par l'organisme de formation du déroulement et des objectifs de la formation. Il doit comporter l'inscription de 7 salariés minimum d'entreprises différentes.



Les formations en langues, un atout de taille pour accueillir les touristes étrangers - Photo : Vercors à Cheval/E. Minodier

## ACCOMPAGNEMENT DE L'EFFORT DE FORMATION

Un projet individuel de formation pour un salarié non proposé dans le catalogue inter entreprises peut bénéficier à tout moment de l'accompagnement de l'effort de formation. La prise en charge est de 75 % des coûts dans la limite de 700 €. Il existe également des dispositifs en alternance visant la professionnalisation permanente (contrat de professionnalisation, période de professionnalisation).

## LA FORMATION CONTINUE : UN ATOUT

Dans un environnement en perpétuelle évolution, la formation continue va bien au-delà d'un simple dispositif. Elle doit aussi devenir une culture pour l'acquisition ou l'actualisation de compétences professionnelles. Consacrer quelques journées par an à se former n'est pas une pratique suffisamment courante dans notre milieu et c'est pourtant une des clefs de la compétence et de la professionnalisation. La FFE, par l'intermédiaire des CRE, vous propose des formations qui peuvent entrer pleinement dans le cadre de la formation continue des exploitants et des salariés, comme celles préparant aux brevets fédéraux d'Entraîneur ou au Brevet Fédéral d'Encadrement Equi Handi.

Pour tous renseignements, contactez vos antennes régionales FAFSEA et VIVEA, coordonnées sur leurs sites internet [www.fafsea.com](http://www.fafsea.com) et [www.vivea.fr](http://www.vivea.fr) - FFE Formation

## ACTUALITÉS ADHÉSIONS-LICENCES

### ▲ FIN DU MILLÉSIME

Le millésime 2010 commencera le 1<sup>er</sup> septembre 2009. Licences et cotisations 2009 sont valables jusqu'au 31 décembre 2009. Jusqu'à cette date, on peut toujours valider des galops ou effectuer des engagements.

A partir du 1<sup>er</sup> septembre, plus

aucune licence, pratiquant ou compétition, ne peut être enregistrée ou modifiée. Seuls les adhérents à jour de leur cotisation 2010 pourront délivrer des licences.

La superposition des 4 mois vous donne le temps de renouveler les licences tout en permettant aux

cavaliers de rester assurés. Renouvellement d'adhésion sur [www.ffe.com](http://www.ffe.com) ou en renvoyant à FFE Club l'appel de cotisation qui est au dos de la feuille d'expédition de la REF de juin et sur internet. Il servira de justificatif comptable à ceux qui ont renouvelé leur adhésion sur internet.

# Qualifications 2010 en Division club

**Cheval de club pour les cavaliers de la Division Club, c'est la logique. Les évolutions prévues pour aller progressivement dans ce sens.**



Photo : FFE/Maindru

## A CHAQUE DIVISION, SA LOGIQUE

Depuis 2008 et avec la rénovation des règlements, le projet sportif fédéral prévoit de s'adresser à trois grands groupes de publics en identifiant des objectifs et des contenus spécifiques, adaptés à chacun : Club, Amateur et Pro.

La division Club est tout entière articulée autour de l'enseignant et d'une équitation pratiquée au sein du club en tenant compte de ses particularités, équipement collectif, cavalerie de club, objectif éducatif et de formation, projet sportif menant à un championnat dédié : le Generali Open de France. Ce dernier constitue le point d'orgue d'une saison dont la programmation permet au Club de proposer un véritable plan de formation accessible au travers des concours club qualificatifs, des cours et stages permettent de bien y figurer.

La division Amateur rassemble les

adeptes d'un loisir sportif exigeant. Cette division regroupe souvent des cavaliers autonomes, ayant franchi le pas de devenir propriétaires. Pour ces cavaliers, des championnats de France par discipline et un championnat « es qualité » : le Meeting des propriétaires.

La division Pro pour le Haut Niveau, est organisée pour valoriser la préparation et la recherche de performance. Cette division reproduit le plus souvent les conditions de la compétition internationale. Pour ces cavaliers, un « Master Pro » par discipline constitue le rendez vous annuel national.

## PONEY / CHEVAL DE CLUB EN COMPÉTITION

Un des principaux acteurs de la compétition dédiée au Club, c'est bien sûr le poney ou cheval de club. Adaptable et polyvalent, il est la monture de plusieurs cava-

liers, débutants ou confirmés, il est le partenaire pédagogique, c'est idéalement un « maître d'école » aussi fiable pour un parcours de CSO que pour une partie de pony games ou un carrousel. La compétition club est organisée aussi pour mettre en valeur ses compétences et en permettre une utilisation raisonnée préservant sa carrière.

Cette compétition permet de conserver les fondamentaux de chaque discipline en adaptant certains critères, notamment en minimisant l'importance des aptitudes physiques de l'équidé.

Par exemple :

En Dressage, la qualité des allures n'est pas jugée, les enrênements sont autorisés.

En Concours Complet : la distance sur le cross est limitée pour permettre deux passages.

En CSO : les cotes s'échelonnent de 60 à 110 cm maxi.

La compétition Club, au travers de la préparation qu'elle nécessite et des régulières évaluations qu'elle induit, permet la formation, l'amélioration et la valorisation de la cavalerie de Club.

## CHAMPIONNATS CLUB 2010

Pour tenir compte de ces spécificités et dans ce cadre particulier, en 2010, les conditions de participation pour les poneys /chevaux pour les championnats de France de la division club commenceront à être limitées :

Tous poneys / chevaux appartenant à un club (carte de propriété établie au nom du club engageur ou du dirigeant).

Poneys / chevaux dont la carte de propriété n'est pas au nom d'un club ou de son dirigeant mais répondant aux conditions de qualifications suivantes : nombre de participations qualificatives identique à celui demandé au cavalier.



# UN PARTENARIAT QUI SE CONSTRUIT DANS LA DURÉE

**Khaled Bachir, membre du Comité Exécutif du Groupe POINT P, en charge des grands comptes, accompagné de Christophe Nisenbaum et Serge Lecomte, Président de la Fédération Française d'Equitation, forte de 620 000 licenciés et 3<sup>e</sup> fédération olympique en France, ont signé le 11 juin un contrat de partenariat. Extrait de la revue mensuelle Point par Point.**



Signature du contrat- Photo : FFE

Etait présents pour l'occasion : Pascal Bioulac, Directeur du Parc Equestre de Lamotte-Beuvron ainsi que Christian Pascal, François Finous et bien sûr le chef d'agence de Lamotte, Alain Chauvet.

## POURQUOI UN PARTENARIAT AVEC LA FFE ?

Pour 3 raisons :

Parce que la FFE regroupe plus de 4 000 clubs hippiques dont les responsables agriculteurs et enseignants tout à la fois, sont aussi presque toujours auto-construc-teurs engagés depuis 2003 dans une démarche de mise à niveau de leurs installations requérant des matériaux de construction, et ce, dans trois domaines :

- Amélioration des structures d'accueil : club house, hôtellerie...
- Amélioration du confort animal : box, stations de nettoyage, fosses à fumier...

- Amélioration des installations sportives : manèges, parcours... Ensuite, parce que le maillage de notre réseau coïncide avec celui des clubs hippiques dont les installations peuvent être urbaines, mais sont plus souvent encore rurales.
- Enfin, parce que parmi les 620 000 licenciés, nombreux sont ceux qui possèdent un cheval chez eux, et doivent en conséquence, engager des travaux.

Autant de raisons donc pour construire un partenariat et pour le faire vivre en réservant dans nos agences à tous les directeurs de clubs hippiques l'accueil qu'ils attendent et les conseils qu'ils sollicitent.



Photo : FFE/EB

**POINT.P**  
Matériaux de Construction

## CONTACT POINT.P

Pour en savoir plus  
[www.pointp.fr](http://www.pointp.fr), en lien  
depuis [www.ffe.com](http://www.ffe.com).

Retrouvez aussi POINT P  
sur son stand pendant  
le Generali Open de France  
et le Meeting des Propriétaires.



## CONTACT FFE

Renseignements  
sur ce partenariat  
et vos avantages,  
contacter

Grégoire à la FFE :

Téléphone :  
**02 54 94 46 07**

Fax :  
**02 54 94 46 10**

[logistique.parc@ffe.com](mailto:logistique.parc@ffe.com)

## Amélioration des services de Cheval Qualité France

**Dans le but de satisfaire toujours davantage ses adhérents, Cheval Qualité France a mis en place différents outils pour vérifier, garantir et améliorer en permanence la qualité de ses services.**



Photo : FFE/EB

### LA NORME ISO 9001 : 2008

Cette norme internationale est destinée à tout organisme qui souhaite démontrer son aptitude à fournir régulièrement un produit ou un service conformes aux exigences de ses cavaliers, aux exigences légales et qui veut accroître la satisfaction de ses cavaliers. Les exigences de cette norme visent à certifier que le système de management de l'organisme, garantit l'amélioration continue du produit ou du service. Depuis plus d'un an, Cheval Qualité France s'est engagé dans cette démarche qualité. L'ensemble des processus du système de management de la qualité de Cheval Qualité France a été audité durant 2 jours les 5 et 6 mars derniers, par un auditeur d'OCACIA, organisme certificateur. Cheval Qualité France a reçu le certificat le 5 mai 2009. Il mentionne que son système de management de la qualité est conforme aux exigences de la norme ISO 9001 : 2008 pour l'ensemble de ses activités : Exper-

tise, conception, gestion, accompagnement et promotion des démarches qualité dans la filière cheval en France. Ce certificat est valable 3 ans. Durant ces 3 ans, un suivi est organisé. En interne, le responsable qualité, Xavier Tirant, est chargé de mener les audits internes des 7 processus du système de management de la qualité tous les ans. D'autre part, des audits de suivi sont réalisés par l'auditeur d'OCACIA, à raison d'un par an au minimum. Le premier de ces audits de suivi a été réalisé le 15 juin dernier. Il portait essentiellement sur les points de progrès relevés lors de l'audit précédent et a duré une demi-journée. La démarche d'amélioration se poursuit.

### AMÉLIORATION DES AUDITS DE CQF

Afin de garantir l'homogénéité et d'améliorer la qualité des audits, Cheval Qualité France a mis en place des audits doubles et des audits d'audits.

**L'audit d'audit** : l'auditeur est suivi par le responsable qualité ou le directeur lors d'un audit.

Les techniques d'audit sont observées, un compte-rendu est transmis à l'auditeur audité et donne lieu à une discussion individualisée.

**L'audit double** : l'auditeur fait un audit. Le responsable qualité ou le directeur fait l'audit du même établissement peu de temps après. Les notes attribuées et les plans de progrès rédigés sont ensuite comparés. Les écarts sont, le cas échéant, analysés. Les auditeurs sont également audités dans le cadre de la norme ISO 9001 : 2008 par des auditeurs de l'organisme certificateur OCACIA.

L'ensemble des résultats d'audits d'audits et d'audits doubles sont exploités pour définir les axes de formation continue des auditeurs afin de perfectionner les techniques d'audits et d'augmenter encore la pertinence des comptes-rendus.

### L'ENQUÊTE SATISFACTION

Entre septembre 2008 et mars 2009, Cheval Qualité France a transmis 503 comptes-rendus d'audit, chacun étant accompagné d'un questionnaire satisfaction. A la date de l'étude, le 1<sup>er</sup> mars 2009, 129 questionnaires avaient été retournés à Cheval Qualité France, soit un taux de retour de 26 %. Afin d'identifier les raisons pour lesquelles les dirigeants n'ont pas retourné le questionnaire et pour augmenter le taux de réponses, Cheval Qualité France a mis en place une opération « enquête téléphonique » qui a permis d'atteindre près de 40% de taux réponses au questionnaire satisfaction. Globalement, 95 % des répondants sont satisfaits des prestations de Cheval Qualité France. Les résultats complets de l'enquête satisfaction sur les audits menés par CQF pour les labels FFE sont disponibles sur [www.cheval-qualite.com](http://www.cheval-qualite.com) et dans l'espace réservé aux adhérents de Cheval Qualité France.



## Évaluer et améliorer la satisfaction de vos cavaliers

**Dans le monde compétitif d'aujourd'hui, la satisfaction des cavaliers est une des clés de la réussite. Il faut donc disposer d'outils permettant d'identifier objectivement leurs besoins, d'évaluer leur satisfaction et de suivre les progrès réalisés. Menez l'enquête dans votre club !**

### CE QUE VOUS COÛTE L'INSATISFACTION DES CAVALIERS

Un cavalier perdu, c'est d'abord une perte d'image pour votre établissement : on dit qu'un cavalier mécontent en parle à dix personnes, un cavalier satisfait à trois. C'est ensuite une perte financière correspondant à la valeur des activités auxquelles il ne participera pas à cause de cette insatisfaction. C'est enfin des dépenses supplémentaires, en temps et en argent. Trouver de nouveaux cavaliers coûte plus cher que de fidéliser ceux qui sont au club.

À ces coûts, s'ajoutent enfin ceux du traitement des insatisfactions des cavaliers : Coûts de gestion des réclamations, des conflits... L'enjeu économique et financier de la satisfaction des cavaliers est donc considérable : il représente un pourcentage important de votre chiffre d'affaires. Leur satisfaction doit donc être une des priorités de votre entreprise.

### COMMENT MIEUX SATISFAIRE DURABLEMENT SES CAVALIERS ?

On pense souvent que l'on connaît ses cavaliers : en réalité, cette connaissance peut être faussée par les a priori, les intérêts en jeu, les apparences... Il vous faut donc disposer d'outils permettant d'évaluer de manière totalement objective la satisfaction de vos cavaliers.

Le but est de connaître les écarts entre votre offre et la perception réelle qu'en ont les utilisateurs. L'enquête permet de mettre en avant les points forts et ceux à

améliorer. Ces points sont souvent différents de ceux que vous, professionnels, percevez.

Ces données constituent des bases concrètes pour définir des actions d'amélioration en vue de mieux satisfaire vos cavaliers, donc de les fidéliser davantage.

L'objectivité de ces données permet également de mobiliser le personnel et de le rassembler dans une démarche collective et motivante d'amélioration.

Réaliser une telle enquête, c'est aussi montrer à ses cavaliers que leur avis vous intéresse, c'est un réel atout pour la qualité de la communication avec les cavaliers. « Vous ne nous êtes pas indifférents, nous avons de la considération pour vous. » Chacun a besoin de se sentir estimé, reconnu, écouté. En réalisant une enquête satisfaction, en publiant les résultats, voire en indiquant les actions d'amélioration que vous allez mettre en place suite à l'enquête, vous répondez à ce besoin (implicite) de reconnaissance.

### COMMENT MENER L'ENQUÊTE DANS VOTRE CLUB ?

Cheval Qualité France a le plaisir de vous proposer un nouvel outil qualité : l'enquête en ligne. Ce nouveau service est très simple et entièrement gratuit.

Vos cavaliers peuvent répondre à cette enquête via le site des Ecoles Françaises d'Équitation : [www.club-efe.fr](http://www.club-efe.fr)

Si vous disposez d'un site Internet, créez un lien vers l'enquête en uti-

Enquête Satisfaction  
Pour répondre,  
rendez-vous  
sur le site :  
[www.club-efe.fr](http://www.club-efe.fr)  
Votre avis est essentiel !

ÉCOLE FRANÇAISE D'ÉQUITATION  
LABEL QUALITÉ

Cette enquête nous permettra de prendre encore mieux en compte vos attentes.

lisant l'URL suivante : [http://193.253.219.101:81/Satisf\\_cav\\_05\\_2009/EFE\\_satisfaction.HTM](http://193.253.219.101:81/Satisf_cav_05_2009/EFE_satisfaction.HTM). Pour créer le lien, faites appel (si besoin) à la personne qui administre votre site Internet.

Pour que votre enquête soit significative, un maximum de vos cavaliers doit répondre. Motivez vos cavaliers ! Utilisez les affiches et visuels disponibles en téléchargement sur l'espace privé du site de CQF : [www.cheval-qualite.com](http://www.cheval-qualite.com)

Plus les réponses seront nombreuses, plus votre enquête sera fiable et reflètera réellement la satisfaction de vos cavaliers.

Les résultats de cette enquête pour votre club vous seront transmis de manière confidentielle.

Toute l'équipe de Cheval Qualité France reste à votre disposition et vous souhaite une bonne enquête.

Content ou Non  
Répondez à l'enquête  
Cliquez ICI

ÉCOLE FRANÇAISE D'ÉQUITATION  
LABEL QUALITÉ



# Les points clés de votre rentrée

**La rentrée est le moment idéal pour bien organiser la présentation de vos prestations. Rappel de quelques points clés.**

## AFFICHAGE LÉGAL

L'affiche est-elle présente dans votre centre équestre ? Toutes vos prestations accompagnées de leurs prix doivent être obligatoirement affichées dans un lieu facilement accessible au public. Le GHN tient à votre disposition l'affiche « légale » qui vous permet de centraliser vos obligations d'affichage.



droit d'entrée, droit d'inscription... **Pour les associations**, la cotisation s'impose pour tous les membres conformément aux statuts. Elle permet de matérialiser l'acte d'adhésion et de participer à la vie de l'association. Elle est exonérée de TVA. Elle n'est pas remboursable et n'est pas fonction des consommations. De plus, elle n'est pas modulable dans le temps, c'est-à-dire que son montant ne varie pas selon la date d'adhésion et reste le même, quel que soit le moment de l'adhésion dans l'année en cours. **Pour les établissements professionnels**, le « droit d'entrée », « le droit d'inscription », « carte de fidélité », « carte privilège », etc...

versé à l'inscription par un cavalier est facturé à 5,5% puisqu'il s'agit d'une somme versée dans le but de participer à des activités soumises au taux de TVA de 5,5%, ce qui est le cas de toutes les activités équestres.

## OBLIGATION DE DÉLIVRER UNE FACTURE

Respectez-vous la réglementation ? La facture est obligatoire pour les ventes et prestations de services supérieures à 15,24 €. La facture n'est pas obligatoire pour les ventes et les prestations de services inférieures à 15,24 € réalisées avec des particuliers sauf sur demande de ces derniers. Elle est néanmoins fortement recommandée car elle peut être très utile en cas de contrôle fiscal.

## INTITULÉ DES PRESTATIONS

Employez-vous les bons mots concernant les prestations versées annuellement par un cavalier ? Rappel : le mot « cotisations » ne peut être utilisé que dans le cadre d'une association. Lorsque l'établissement équestre est sous forme de société ou d'entreprise individuelle, il est nécessaire d'employer d'autres termes comme par exemple :

## Documents obligatoires

Tous les documents obligatoires dans votre établissement sont disponibles auprès du GHN, [www.ghn.com.fr](http://www.ghn.com.fr) :

- Affichage légal
- Affichage obligatoire
- Registre de sécurité ;
- Convention collective ;
- Registre du personnel ;
- Registre d'évaluation des risques liés au travail (document unique de sécurité)
- Registre d'élevage
- Registre d'horaires du personnel,...

# Les formations du GHN

**Le GHN propose trois formations par correspondance complétées par des journées de regroupement. Ces différentes formations permettent aux élèves d'approfondir leurs connaissances dans différents domaines en fonction de leurs projets : gestion d'établissement équestre, projet d'installation, préparation à la théorie du métier d'enseignant ou d'animateur soigneur, fonctions de dirigeant d'établissement équestre.**

## ANIMATEURS - ENSEIGNANTS

### FORMATION THÉORIQUE AU MÉTIER D'ANIMATEUR SOIGNEUR

Cette formation par correspondance, du mois d'octobre au mois de juin, complétée de trois regrou-

pements et d'un examen final, reprend le contenu théorique des formations de niveau V existantes. Elle s'adresse aux personnes qui souhaitent accéder au métier d'animateur/soigneur tel que défini dans la convention collective. La forma-

tion est axée sur l'animation et l'accompagnement.

Elle est proposée en correspondance avec les 4 Unités Capitalisables du Certificat de Qualification Professionnel d'Animateur Soigneur Assistant.



Photo : Vercors/Eric Minaudier

### FORMATION THÉORIQUE AU MÉTIER D'ENSEIGNANT

Cette formation par correspondance, du mois d'octobre au mois de juin, permet aux élèves et aux formateurs de disposer d'un cours complet à jour avec des corrigés afin de les préparer à l'examen officiel du BP-JEPS mention activités équestres. Les formateurs disposent d'un fonds référentiel écrit et actualisé. Les élèves travaillent à un rythme régulier et peuvent participer en complément à trois regroupements d'une journée.

#### ▲ GESTION - DIRECTION

### FORMATION À L'INSTALLATION ET À LA GESTION D'UN ÉTABLISSEMENT ÉQUESTRE

Cette formation s'adresse :

- Aux personnes qui participent à la gestion courante ou qui assu-

ment leur responsabilité de cadre ou de dirigeant dans un établissement équestre ;

- Aux enseignants qui désirent acquérir des connaissances ;
- Aux personnes qui ont un projet d'installation.

Cette formation se déroule par correspondance du mois d'octobre au mois de juin et comprend trois regroupements plus un examen final.

### FORMATION DIRECTEUR

Cette formation, via quatre regroupements de janvier à juin, a pour objectif d'accroître la capacité de travail des directeurs en place et de former les futurs directeurs en leur apportant toutes les connaissances nécessaires pour la prise de décisions et la gestion courante. Les élèves accéderont à un niveau d'expertise leur permettant

d'auditer un établissement équestre : être capable de diagnostiquer les points faibles et les points forts d'un établissement équestre et d'y apporter des solutions en termes de gestion et d'organisation.

Thèmes des différents regroupements : Établir un compte de résultat prévisionnel - Réaliser une monographie - Auditer un établissement. Pour plus d'information sur le contenu des formations ou pour vous inscrire : [www.ghn.com.fr](http://www.ghn.com.fr) rubrique « Formations » ou par téléphone au 02 54 83 02 02.

## BIENVENUE AUX NOUVEAUX ADHÉRENTS DE MAI - JUIN 2009

### ALSACE

▲ ORAG, Ecurie Baehl, Baehl Natacha, 47 Impasse des Acacias, 67210, Valf, T 03 88 08 70 73

### AQUITAINE

▲ ORAG, Le Jardin des Poneys, Jansonie Carole, Eur1 Les Peupliers, 25 route de la Sablière, 33138, Lanton, T 06 16 94 35 10  
▲ ORAG, Cavaline, Thouailles Emilie, Chemin du Moulin de Marchan, 64530, Pontacq, T 06 27 08 71 18

### BOURGOGNE

▲ ORAF, Asso Flavigny Animations, Brigand Genest, Mairie, 21150, Flavigny sur Ozerain, T 06 08 54 15 98  
▲ ORAG, Gaec de Bizy, Batonnet Benoit, Bizy, 58320, Parigny les Vaux, T 03 86 37 05 95

### CENTRE VAL DE LOIRE

▲ ORAG, La Ferme des Prés, Herlin Christine, Les Girardins, 18250, Neuilly en Sancerre, T 02 48 26 75 69

### CÔTE D'AZUR

▲ ORAF, Asso Equi Libre, Bisson Alexandra, El Pareiso, 2 Chemin de la Traverse, 06910, Roquesteron  
▲ ORAF, Asso Journée Equestre de Montferrat, Morin Gerard, 1 Place de la Mairie, 83131, Montferrat, T 06 31 61 57 46  
▲ ORAF, Asso Anilien, Lohbrunner Eliane, Route d'Esparron, La Bastidasse, 83470, Seillons Source d'Argens, T 06 62 70 48 95

### LANGUEDOC ROUSSILLON

▲ ORAG, FE du Mazel, Couve Laurent,

Ferme Equestre, Lieu dit Le Mazel, 48100, Antrenas, T 06 24 86 43 60

### LIMOUSIN

▲ ORAF, SH de Boussac, Petit Didier, Impasse Des Troenes, 23600, Boussac, T 05 55 65 18 31

### NORD PAS DE CALAIS

▲ CLAG, Lefranc Renaud / Moniteur Indépendant, Lefranc Renaud, 71 Rue Salvador Allende, 59830, Cysoing, T 06 62 74 60 33  
▲ CLAG, Ecurie Magenta, Lino Alison, 188 Rue des Plages, 62780, Stella, T 06 76 20 93 38

### NORMANDIE

▲ CLAF, Asso Les Cavaliers du Feugres, Gallais Elodie, 1361 Route de Feugres, 76210, Beuzevillette, T 06 25 50 30 18  
▲ ORAF, Asso Caval Orne, Duprez Yves, 61 Avenue de Basingstoke, Maison Dept des Sports d'Alençon, 61000, Alençon, T 02 33 80 27 67  
▲ ORAG, Earl du Milon, Guerin Benoit, 26 Rue aux Boeufs, 27300, Bernay, T 02 32 46 01 08  
▲ ORAG, Ecuries de Panlatte, Le Boeuf Gilles, 11 Rue des Quatre Mares, Le Village de Panlatte, 27320, Droisy, T 06 11 95 92 05

### PAYS DE LA LOIRE

▲ CLAG, FE Pédagogique de St Hubert, Keromnes Magali, Ferme Equestre St Hubert, 85230, St Gervais, T 06 30 70 88 65  
▲ ORAF, Asso Festival Vendée Cheval, de

Raigniac Anne Marie, Haras Natinal, 21 Rue Gallieni, 85000, La Roche Sur Yon, T 02 51 34 79 98

▲ ORAG, Ecurie Youlka, Durst Stephane, l'Egouttier, 72390, Dollon, T 02 72 31 10 33

▲ ORAG, Anh Aurelie Natural Horsemanship, Fouaux Aurelie, 18 La Marinière, 85480, Fougere, T 06 80 11 17 98

### POITOU CHARENTES

▲ CLAF, Asso Les Ecuries de Cursay, Lambert de Cursay Fabienne, Domaine de Cursay, 86140, Lençloitre, T 05 49 90 16 84

### PROVENCE

▲ CLAG, Ecuries des Ecrins, Samadet Anthony, Derrière Le Serre Centre Equestre des Pres Jaune, 05260, St Leger Les Melezes, T 06 82 18 59 70  
▲ ORAF, Asso Real S Horse, Planet Sophie, Domaine de la Sacristière Chemin de La Sacristière, 84450, Jonquerettes, T 06 76 83 59 98

### RHÔNE ALPES

▲ CLAG, l'Île aux Poneys, Krycyszyn Johanna, Chemin de Turenne Quartier des Iles, 26780, Chateaufort du Rhone, T 04 75 50 20 11  
▲ ORAF, Asso Cheval Fusion, Jomard Jean Claude, Quartier des Cassants Beconne, 26770, Roche St Secret Beconne, T 04 75 53 98 06

### ETRANGER

▲ ORAF, Asso CAFC Equitation, Richard Jean Francois, Avenue Omar El Khyam Casablanca - Maroc, 99350, Maroc

**COORDONNÉES FFE**

<b>Site de Lamotte</b> Siège social : Parc Equestre 41600 Lamotte			
▲ FFE Club & OD	T 02 54 94 46 21	F 02 54 94 46 20	club@ffe.com
▲ FFE Compétition	T 02 54 94 46 31	F 02 54 94 46 30	competition@ffe.com
▲ FFE Formation	T 02 54 94 46 52	F 02 54 94 46 50	formation@ffe.com
▲ FFE Tourisme / CNTE	T 02 54 94 46 80	F 02 54 94 46 81	tourisme@ffe.com
▲ FFE Développement/La Ref	T 02 54 94 46 71	F 02 54 94 46 70	laref@ffe.com
▲ FFE Parc	T 02 54 94 46 11	F 02 54 94 46 10	parc@ffe.com
<b>Site de Boulogne</b> 81 av. E. Vaillant 92517 Boulogne Cedex			
▲ FFE Haut Niveau	T 01 58 17 58 17	F 01 58 17 58 60	hautniveau@ffe.com
▲ FFE Communication	T 01 58 17 58 22	F 01 58 17 58 19	medias@ffe.com
▲ FFE Affaires générales	T 01 58 17 58 17	F 01 58 17 58 00	direction@ffe.com
<b>Site de Paris</b> 9 boulevard Macdonald 75019 Paris			
▲ FFEcompét	T 01 44 65 28 80	F 01 44 65 28 92	ffecompet@ffe.com

**Retrouvez toutes nos informations sur internet [www.ffe.com](http://www.ffe.com)**

**ADRESSES UTILES**

- ▲ **Generali Cabinet Pezant** - BP 3032. 14017 Caen Cedex 2. T 02 31 06 11 60. F 02 31 94 24 74. caen@agence.generalif.fr
- ▲ **CQF** - Parc Equestre. 41600 Lamotte. T 02 54 94 46 14. F 02 54 94 46 18. infos@cheval-qualite.com
- ▲ **ENE** - Terrefort St Hilaire St Florent BP 207. 49400 Saumur. T 02 41 53 50 50. F 02 41 67 63 08. stage-ene@cadrenoir.fr
- ▲ **GHN** - 12 av. de la République. 41600 Lamotte. T 02 54 83 02 02. F 02 54 83 02 03. infos@ghn.com.fr
- ▲ **Haras Nationaux** - SIRE. BP 3. 19231 Arnac-Pompadour Cedex. T 08 11 90 21 31. F 05 55 73 94 83. www.haras-nationaux.fr
- ▲ **SIF** - 14490 Litteau (Fax réservé pour les formulaires de validation de licence compétition). T 02 31 51 21 10. F 02 31 51 21 15

**COMMISSION JURIDIQUE ET DISCIPLINAIRE DE 1<sup>ère</sup> INSTANCE DU 15 JUIN**

**Composition de la Commission : Ludovic de VILLELE, France LANTUIT, Axel BOURDIN, Loïc de la PORTE du THEIL, Jean-Jacques GUYON**

Vu les statuts de la F.F.E adoptés par l'Assemblée Générale du 26 mai 2008,  
Vu le règlement intérieur de la F.F.E adopté par l'Assemblée Générale du 26 mai 2008,  
Vu le règlement disciplinaire adopté par l'Assemblée Générale du 19 juin 2006, (Annexe 1 du R.I.)  
Vu le Règlement Général des Compétitions (édition 2009)  
Les affaires ont été mises en délibéré au 15 juin 2009.  
Vu les pièces communiquées au dossier,  
Vu et entendu le Rapport du Chargé d'Instruction,  
Saisine de la commission le 6 mai 2009

**Relevé de décision n°1/06/2009**

**Affaire N° 277-01-2009 : FFE / Nathalie CESAR, Présidente du Concours et Evelyne GAYMARD, Présidente du jury**  
Objet : Grand National de Villeneuve Loubet du 6 au 8 mars 2009  
**Demanderesse** : Fédération Française d'Équitation  
**Défenderesses** : Madame CESAR, Présidente du concours, ni présente ni représentée et Madame GAYMARD, Présidente du jury, ni présente ni représentée  
Les parties ont été convoquées pour une audience du 2 juin 2009  
**Rappels des faits**  
Attendu que lors du concours de Ville-

neuve Loubet qui s'est déroulé du 6 au 8 mars 2009, le propriétaire du terrain, Monsieur HERCK a fait preuve à plusieurs reprises d'un comportement violent envers les cavaliers et leur entourage.  
Que le samedi soir, une altercation a eu lieu entre Monsieur HERCK et Messieurs GOEHRS père et fils.  
Que le lendemain, Messieurs GOEHRS, père et fils, ont été agressés verbalement et physiquement sur le lieu du concours, par Monsieur HERCK et ses subordonnés, entraînant pour les victimes une interruption temporaire de travail de plusieurs jours.  
Attendu en outre que, sans raison sportive apparente, il a été demandé à Monsieur Raphaël GOEHRS de quitter le concours avant 15 h 00.  
Attendu par ailleurs, que Monsieur GOEHRS reproche à Madame GAYMARD, Présidente du jury d'avoir soutenu Monsieur HERCK dans sa demande irraisonnable et d'avoir menacé Monsieur GOEHRS de diverses sanctions.  
Attendu que face à ces accusations graves, la Fédération Française d'Équitation a saisi la Commission juridique et disciplinaire de 1<sup>ère</sup> instance à l'encontre des personnes responsables de l'organisation et de l'arbitrage lors du concours.  
Attendu que propriétaire des lieux, et non licencié de la Fédération Française d'Équitation, Monsieur HERCK pas plus que ses subordonnés, ne peuvent être poursuivis pour les faits de violence volontaire qui leurs sont reprochés.  
Attendu que ces faits sont pourtant d'une

particulière gravité, en violation des lois et règlements et de tout esprit sportif.  
Attendu qu'il appartenait à la Présidente du Concours, Madame CESAR, d'assurer la sécurité des cavaliers et des chevaux sur le lieu du concours.  
Attendu qu'à la suite du concours, Madame CESAR a démissionné de ses fonctions.  
Attendu que la Présidente du jury, Madame GAYMARD, avait pour mission d'assurer le bon déroulement des épreuves et ne pouvait pas menacer de pénalités sportives un cavalier sans justifier d'une faute de sa part.  
Attendu qu'il apparaît que tant Madame CESAR, que Madame GAYMARD ont manqué aux obligations incombant à leur mission respective.  
**Par ces motifs**  
Vu et entendu, Messieurs Eric et Raphaël GOEHRS en qualité de témoin  
La Commission Juridique et Disciplinaire de Première instance, après en avoir délibéré,  
**Décide,**  
de prononcer la suspension des fonctions de Madame CESAR pour une durée de 6 mois avec sursis ;  
de prononcer la suspension des fonctions de Madame GAYMARD pour une durée de 3 mois avec sursis.

**Relevé de décision n°2/06/2009**

**Affaire n°278-02-2009 Jean-Baptiste OLAZABAL, Commissaire au Paddock / Gilles BALBIANO, Marchand de chevaux**  
Objet : CSO de Lege Cap Ferret le 29 mars 2009

**Demandeur :** Monsieur Jean-Baptiste OLAZABAL, présent

**Défenderesse :** Monsieur Gilles BALBIANO, présent

Les parties ont été convoquées pour une audience du 2 juin 2009

**Rappels des faits**

Attendu que Monsieur BALBIANO, vendeur de chevaux, était venu accompagner une de ses clientes qui participait au concours de Lege Cap Ferret qui s'est déroulé le 29 mars 2009.

Attendu que cette cavalière ayant essuyé 3 refus lors de l'amateur 2 Grand Prix, Monsieur BALBIANO a demandé la permission à Monsieur OLAZABAL, Commissaire au Paddock, de sauter un obstacle avec le cheval rétif, ce qui lui a été accordé.

Attendu qu'après 10 minutes passées sur le paddock, Monsieur OLAZABAL demanda plusieurs fois à Monsieur BALBIANO de sortir du paddock avec son cheval du fait du temps qui lui avait été accordé pour une remise aux ordres et en raison du grand nombre de cavaliers et de chevaux déjà présents sur le paddock.

Attendu que Monsieur BALBIANO refusa d'obtempérer.

Attendu que, pour maintenir le bon déroulement de la détente au paddock, le Commissaire au Paddock a pris la décision d'interdire à Monsieur BALBIANO de rester au paddock.

Que pour ce faire, Monsieur OLAZABAL s'est donc mis dos à l'obstacle vertical du paddock afin d'empêcher Monsieur BALBIANO de le franchir.

Attendu que Monsieur BALBIANO s'est présenté avec son cheval face à Monsieur OLAZABAL, qui conteste avoir attrapé le cheval par les rênes.

Attendu qu'à l'audience, Monsieur BALBIANO a admis :

avoir refusé de sortir du Paddock quand cela lui a été demandé,

avoir donné plusieurs coups de cravaches

(2 ou 3) en direction de Monsieur OLAZABAL, et avoir prononcé des paroles insultantes à son encontre.

**Par ces motifs**

Vu et entendu, Monsieur OLAZABAL et Monsieur BALBIANO

Vu le mémoire présenté par le conseil de Monsieur BALBIANO

La Commission Juridique et Disciplinaire de Première instance, après en avoir délibéré,

**DECIDE** la suspension de la licence compétition de Monsieur BALBIANO pendant 2 ans dont 1 an avec sursis à compter de la notification de la présente décision.

**Relevé de décision n°3/06/2009**

**Affaire n°279-03-2009 : Jean-Stéphane LEBRUN, Cavalier mineur représenté par Madame BOUTILLIER / Nathalie PETIT-JEAN BEGAUD, Présidente du Concours Objet : Championnat départemental du Calvados à MONDEVILLE organisé les 12 et 13 avril 2009.**

**Demandeur :** Monsieur Jean-Stéphane LEBRUN, Cavalier mineur représenté par Madame BOUTILLIER, ni présent ni représenté

**Défenderesse :** Madame Nathalie PETIT-JEAN BEGAUD, Présidente du Concours, ni présente ni représentée

Les parties ont été convoquées pour une audience du 2 juin 2009

**Rappels des faits**

Attendu que Monsieur Jean-Stéphane LEBRUN a couru l'épreuve club 1 GP et a fini son parcours 2<sup>ème</sup>.

Attendu qu'après l'épreuve, le Président du Jury a constaté que le cheval était équipé d'un mors pessaou sans alliance, et que le cavalier devait de ce fait être disqualifié au regard de l'article 5.3 B 7<sup>ème</sup> du règlement général des compétitions.

Attendu que Madame BOUTILLIER, mère du cavalier reproche aux organisateurs d'avoir attendu que son fils effectue

le parcours pour le disqualifier ; elle demande en conséquence le reclassement de ce dernier.

Attendu que la présidente du concours ainsi que le responsable du Centre Equestre de Mondeville affirment avoir prévenu de la situation le club de Jean-Stéphane LEBRUN dès la fin de l'épreuve et refuse de le reclasser alors qu'il était en infraction.

Attendu que le règlement sportif interdit pour les épreuves club l'utilisation d'un mors Pessaou sans alliance.

Que le reclassement de Monsieur LEBRUN qui n'a pas respecté le règlement serait un manque d'équité vis-à-vis des autres concurrents.

**Par ces motifs**

La Commission Juridique et Disciplinaire de Première instance, après en avoir délibéré,

**DECIDE** de débouter Monsieur Jean-Stéphane LEBRUN, Cavalier mineur représenté par Madame BOUTILLIER, de sa demande.

**RAPPELLE** au Commissaire au Paddock qu'il lui appartient de vérifier l'équipement des cavaliers avant de les laisser entrer sur la piste.

**Relevé de décision n°4/06/2009**

**Affaire n° 280-04-2009 : Joëlle BOULADOUX, Ligue Française de Protection du Cheval / Raphaël MOLLION, moniteur à la Cartoucherie de Vincennes Objet : Maltraitance d'un cheval à la Cartoucherie de Vincennes**

**Demanderesse :** Madame Joëlle BOULADOUX, Ligue Française de Protection du Cheval, ni présente ni représentée

**Défendeur :** Monsieur Raphaël MOLLION, moniteur à la Cartoucherie de Vincennes, présent

**Rappels des faits**

Attendu qu'à l'occasion d'une promenade dans le bois de Vincennes, le cheval POMEROL a refusé de passer un gué,



## ABONNEMENT À LA REF

- ▲ L'info à la source
- ▲ Les innovations pédagogiques
- ▲ La vie du sport
- ▲ Les calendriers et les règlements
- ▲ Toutes les références du monde équestre

Nom ..... Prénom.....

Adresse .....

Tarif 50 €

Tarif préférentiel club adhérent : 25 €, code adhérent obligatoire | | | | | | | |

Chèque à l'ordre de FFE. A retourner à SIF 14490 Litteau

qu'il avait pourtant, d'après son cavalier, l'habitude de franchir.

Attendu que la Ligue Française de Protection du Cheval reproche au moniteur Monsieur Raphaël MOLLION d'avoir cravaché le cheval longuement pour lui faire franchir le gué.

Attendu que ce serait à la suite de cette violence que le cheval est tombé sur des rochers, se blessant sérieusement les antérieurs.

Attendu que Madame BOULADOUX apporte une attestation pour corroborer son récit.

Attendu que Monsieur Raphaël MOLLION se défend d'avoir infligé des mauvais traitements au cheval POMEROL et explique que s'il est tombé, c'est de manière fortuite et non en raison d'un mauvais traitement de sa part ;

Qu'il verse au débat divers courriers qui attestent que c'est un professionnel respectueux de ses chevaux.

Attendu que les versions des faits apportés au dossier sont contradictoires entre elles.

Qu'il apparaît néanmoins que Monsieur MOLLION a eu à l'égard de son cheval rétif une attitude inadaptée à une difficulté survenant lors d'une promenade dans un lieu public.

Qu'il lui appartenait d'essayer avec son cheval POMEROL d'autres trajets pour traverser le gué et en tout état de cause de ne pas adopter un comportement brutal.

**Par ces motifs**

Vu et entendu, Monsieur Raphaël MOLLION

La Commission Juridique et Disciplinaire de Première instance, après en avoir délibéré,

**DECIDE**, d'infliger un blâme à Monsieur Raphaël MOLLION

**Relevé de décision n°5/06/2009**

**Affaire n°281-05-2009 : Albert JOLLY, Vétérinaire préleveur / Frédéric LARNICOL et Loïc GLOAGUEN, Cavaliers.**

**Objet : Contrôle antidopage au CSO de Dinard du 07 mars 2009**

**Demandeur : Monsieur Albert JOLLY,**

Vétérinaire préleveur, ni présent ni représenté

**Défendeur : Monsieur Frédéric LARNICOL, cavalier, ni présent, ni représenté, Monsieur Loïc GLOAGUEN, cavalier, présent**

**Rappels des faits**

Attendu que le docteur JOLLY, missionné par l'Agence Française de Lutte contre le Dopage lors du concours de Dinard, s'est plaint du comportement de deux cavaliers, Messieurs Frédéric LARNICOL et Loïc GLOAGUEN.

Attendu que ces deux cavaliers ont fait preuve d'irrespect vis à vis du vétérinaire, et leur indiscipline aurait empêché le bon déroulement des contrôles.

Attendu que Monsieur GLOAGUEN s'excuse si son comportement a pu ébranler le vétérinaire.

Attendu qu'il explique son comportement par la mauvaise organisation de ses contrôles qui ont lieu trop tard en fin de journée.

Attendu que Monsieur LARNICOL, quant à lui s'étonne d'avoir été mis en cause par le docteur JOLLY alors qu'il n'était pas lui-même présent lors du contrôle, un de ses propriétaires ayant accepté de présenter le cheval au vétérinaire.

Mais attendu que le vétérinaire n'est pas tenu de choisir les chevaux selon leur ordre de passage et peut contrôler le dernier cheval.

Que Monsieur GLOAGUEN ne peut donc lui reprocher d'avoir contrôlé son cheval.

Attendu en outre que Monsieur LARNICOL, quant à lui, ne s'est pas excusé pour son comportement.

Qu'au demeurant, le fait qu'il ait signé le PV de contrôle prouve sa présence sur le lieu du prélèvement.

Que c'est donc à tort qu'il soutient ne pas avoir été présent.

**Par ces motifs**

Vu et entendu, Monsieur Loïc GLOAGUEN

La Commission Juridique et Disciplinaire de Première instance, après en avoir déli-

béré,  
**DECIDE,**

Pour Monsieur Frédéric LARNICOL, une suspension de 6 mois de sa licence de compétition.

Pour Monsieur Loïc GLOAGUEN, une suspension de 3 mois de sa licence de compétition.

**Relevé de décision n°6/06/2009**

**Objet : Championnat régional de Concours complet à Compiègne les 25 et 26 avril 2009, Cross Amateur 2 GP.**

**Affaire n°282-06-2009 : Fabien TUTOY, Cavalier / Nicola NICHOLSON, Assesseur**

**Demandeur : Monsieur Fabien TUTOY, Cavalier, ni présent ni représenté**

**Défendeur : Madame Nicola NICHOLSON, Assesseur, ni présente ni représentée**

L'affaire a été mise en délibéré au 15 juin 2009.

Attendu qu'à l'issue de l'épreuve, le jury a annoncé à Monsieur TUTOY 10 points de pénalités pour ne pas avoir fait un départ arrêté.

Attendu que dans son mémoire en défense, Madame NICHOLSON explique que les pénalités ont été attribuées car Monsieur TUTOY est parti avant le signal du départ.

Attendu que malgré l'absence de boîte de départ, il appartient au cavalier de se tenir prêt au départ et de lancer son cheval quand le signal lui est donné.

Que l'égalité entre les cavaliers impose au juge de départ de pénaliser tout départ en avance.

**Par ces motifs**

Vu le mémoire en défense présenté par Madame NICHOLSON

La Commission Juridique et Disciplinaire de Première instance, après en avoir délibéré,

**DECIDE**, de débouter Monsieur TUTOY de sa demande.

**RAPPELLE** au Président du concours que l'art 7.2 B 3<sup>ème</sup> du règlement du concours complet impose la mise en place d'une boîte de départ lors du cross.

# Tarifs de Publicité dans la REF

Publicité quadri imprimée dans le cahier rédactionnel, films ou fichiers fournis

- ▲ 2° de couverture : 2 000 € HT
- ▲ 3° de couverture : 1 800 € HT

▲ Recto-Verso : 2 000 € HT

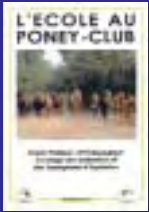
- ▲ Page gauche : 1 000 € HT
- ▲ Page droite : 1 200 € HT

Asilage d'une affiche ou d'un document plié 21x29,7 cm face imprimée visible, 4 pages maxi, livré sous film : 2500 €HT

- ▲ TVA : 19,6 %
- ▲ 2 ou 3 parutions : -10%
- ▲ 4 ou 5 parutions : -20%
- ▲ 6 parutions et plus : -30%
- ▲ emplacement dans 10 1<sup>ères</sup> pages : +30%
- ▲ emplacement dans 20 1<sup>ères</sup> pages : +20%

Tarifs applicables du 1<sup>er</sup> septembre 2008 au 31 août 2009

FFE Développement Parc Equestre 41600 Lamotte - T 02 54 94 46 72 - F 02 54 94 46 70 - mël presse.club@ffe.com



◀ Ouvrages rédigés par la Commission Pédagogique du Poney Club de France

RÉF	ARTICLES	PÉDAGOGIE	PRIX	QTÉ	TOTAL
LI03	De l'enfant au cavalier		20.00 €		
LI26	Du cavalier à l'enseignant		20.00 €		
LI40	De l'adulte au cavalier		20.00 €		
LI05	L'équitation par le jeu		22.87 €		
LI07	L'évaluation des quatre premiers galops		5.34 €		
LI06	L'école au poney-club		22.87 €		
LI08	Poney découverte		15.24 €		
LI17	Modèle et allures		16.00 €		
LI18	Culture équestre		20.00 €		
KIT	<b>Kit Pédagogie</b> : De l'enfant au cavalier, Du cavalier à l'enseignant, De l'adulte au cavalier, L'équitation par le jeu.		au lieu de 82.87 €	75.00 €	

### POUR VOS ÉLÈVES

LI44	1er Galop, l'exemplaire		4.00 €		
LI45	1er Galop, les 10 exemplaires		25.00 €		
LI46	1er Galop, les 20 exemplaires		42.00 €		
LI47	1er Galop, les 30 exemplaires		48.00 €		
LI48	1er Galop, à l'unité à partir de 30		1.60 €		
LI50	2ème Galop, l'exemplaire		4.00 €		
LI51	2ème Galop, les 10 exemplaires		25.00 €		
LI52	2ème Galop, les 20 exemplaires		42.00 €		
LI53	2ème Galop, les 30 exemplaires		48.00 €		
LI54	2ème Galop, à l'unité à partir de 30		1.60 €		
LI60	3ème Galop, l'exemplaire		4.00 €		
LI61	3ème Galop, les 10 exemplaires		25.00 €		
LI62	3ème Galop, les 20 exemplaires		42.00 €		
LI63	3ème Galop, les 30 exemplaires		48.00 €		
LI64	3ème Galop, à l'unité à partir de 30		1.60 €		
LI10	Poney soleil, à l'unité		3.00 €		
LI11	Poney soleil, les 10 exemplaires		19.00 €		
LI12	Poney soleil, les 20 exemplaires		32.00 €		
LI13	Poney soleil, les 30 exemplaires		36.00 €		
LI15	Poney soleil, l'unité à partir de 30 exempl.		1.20 €		

### PROMOTION CLUBS

BD02	100 invitations Baptême Poney		9.50 €		
BD03	100 diplômes Baptême Poney		17.00 €		
BD06	Affiches : Le poney, la plus belle conquête de l'enfant, les 50		19.00 €		

### FRAIS DE PORT\*

DI02	Participation aux frais d'expédition	7.00 €	1	7,00
------	--------------------------------------	--------	---	------

### TOTAL DE LA COMMANDE

--	--

### L'ÉCHO DES PONEYS

"ABONNEMENT 1 AN"	45.00 €
<input type="checkbox"/> Je choisis le classeur n°.....	
"ABONNEMENT 2 ANS"	80.00 €
<input type="checkbox"/> Je choisis les classeurs n°..... et n°.....	

### VOS COORDONÉES

Nom ..... Prénom .....

Adresse .....

Code Postal ..... Ville .....

Tél. ....

Je joins mon règlement :  par chèque **ou**  par carte bancaire :

Limite de validité : [ ] [ ] [ ] Signature :

Cryptogramme : [ ] [ ] [ ]  
(3 derniers chiffres qui se trouvent au dos de votre carte)

\*Frais Expédition Etranger / Dom Tom : nous consulter

## La préparation aux Galops pour les plus petits

**nouveau!**

Enfin des manuels de **GALOP** à l'attention des plus petits.

**30 exemplaires 60% de réduction**

D'un format pratique, sur une maquette aérée, les plus jeunes cavaliers pourront aborder le programme officiel par :

- des illustrations simples et colorées,
- une approche simplifiée des mots compliqués,
- une série de jeux permettant de réinvestir aussitôt ce que l'on a appris,
- un autotest permettant de s'évaluer.

L'exemplaire	4.00 €	Les 20 exemplaires	42.00 €
Les 10 exemplaires	25.00 €	Les 30 exemplaires	48.00 €

## L'écho des poneys

Chaque mois :

1 cahier Sport & Elevage  
+ 1 cahier Fun  
+ des **BONUS!**

**NE RATEZ PAS**

**l'Agenda Scolaire 2009-2010**

joint aux abonnés du n°  
Juillet/Août 2009

**1 photo de PONEY par jour, de quoi rêver toute l'année!**



LIBRAIRIE DE L'ÉCHO DES PONEYS

# Nourrissez vos ambitions



Photo : PSV / Jean Morel

Asociación Española de Veterinarios BOVET de los Países Bajos

Generali, l'assurance de la passion

CABINET PEZANT  
AGENT GENERALI  
02 31 06 11 60

 **GENERALI**





# Journée du cheval dimanche 20 septembre 2009

Vous pouvez inscrire vous-même votre manifestation du 20 septembre sur le site [www.ffe.com](http://www.ffe.com). Vous pouvez aussi retourner ce formulaire avant le 15 août 2009 à FFE Développement. F 02 54 94 46 77.

Code adhérent FFE |\_|\_|\_|\_|\_|\_|\_|\_|\_|

Nom du club : .....

Mail : .....

Site internet : .....

Je désire recevoir le kit Journée du Cheval      oui       non

## Charte de la Journée du Cheval

### LA FFE S'ENGAGE :

- ▲ à valoriser auprès du grand public et des médias les clubs acteurs de la Journée du Cheval,
- ▲ à réaliser une campagne de publicité télévisée,
- ▲ à envoyer un kit de communication à tous les clubs inscrits,
- ▲ à publier le bilan de l'opération.

**JE M'ENGAGE :** à assurer au minimum le dimanche 20 septembre entre 14 h et 17 h :

- ▲ un accueil personnalisé pour chaque visiteur
- ▲ la visite des installations équestres
- ▲ une initiation gratuite sur poney et/ou cheval
- ▲ des démonstrations équestres

Le déroulement de la journée du cheval dans mon club sera le suivant :

Date : .....      Signature :

Conformément aux dispositions de l'article 32 de la loi du 6 janvier 1978 modifiée, Les données du club sont collectées par la Fédération Française d'Equitation pour assurer la gestion des licenciés. Les informations assorties d'un \* ont un caractère obligatoire, en cas de défaut de réponse, votre dossier ne pourra être traité. Vous disposez d'un droit d'accès et de rectification des données vous concernant auprès de FFE Club - Parc Equestre - 41600 LAMOTTE. Par ailleurs, les coordonnées du club sont susceptibles d'être cédées à des tiers (sociétés, associations, etc...), dont le Groupement Hippique National (12 avenue de la République 41600 LAMOTTE), à des fins de marketing et de prospection commerciale ou non commerciale. Si vous ne le souhaitez pas, cochez cette case :  3 club