



# LA REF

LA REVUE DE L'ÉQUITATION - N°91 - MARS 2008

## GENERALI OPEN DE FRANCE Bien préparés, bien qualifiés



### TOURISME ÉQUESTRE AU QUÉBEC

L'association Québec à Cheval développe les activités de tourisme équestre au Québec . . . Page 28



### J.O. DE PÉKIN HONG KONG

Le Directeur Technique National fait le point sur la préparation et les visées olympiques . . . Page 8



### NOUVELLES FORMULES CLUBS

Proposer des alternatives à la reprise hebdomadaire pour répondre à une demande diversifiée . . . . . Page 16





## “ Le Top 10 Le Monde ”

C'est un challenge pour distinguer les 10 meilleurs cavaliers de nos équipes de France de saut d'obstacles en fonction de leurs résultats dans les Grands Prix et Coupe des Nations de Ligue 2 et des concours étapes du Circuit France International.

### Étapes du CFI

- Bordeaux (février)
- La Baule (mai)
- Cannes (juin)
- Deauville (septembre)
- Chantilly (septembre)
- Lyon (octobre)
- Paris (décembre)

### LIGUE 2

- 18 étapes à l'étranger
- Coupe des Nations  
Grand Prix

### “ Top 10 Le Monde ”

#### Classement à l'issue de Bordeaux

- 1- Patrice Delaveau - 5 points
- 2- Kevin Staut - 3 points
- 3- Michel Robert - 1 point
- 4- Roger-Yves Bost - 1 point
- 5- Julien Epailard - 1 point

Informations, règlements, modalités d'inscription sur [www.ffe.com](http://www.ffe.com)

Le Monde



**Actualité**

L'essentiel de vos rendez-vous  
 AG modificative des statuts  
 Organisation des services FFE  
 CSIW de Bordeaux  
 Revue de presse janvier-février  
 On en parle au Club House

A noter sur votre agenda ..... 4  
 FFE et CNTE ..... 5  
 Des services à votre service ..... 6  
 En photos ..... 12  
 3... 2... 1... Partez ! ..... 22  
 L'actualité en bref ..... 24

**Sport**

Rencontre avec Pascal Dubois  
 Rencontre avec Jacques Tamalet  
 Equitation de travail  
 Actualités sportives  
 Generali Open de France 2008  
 Generali Open de France 2008  
 Generali Open de France 2008

Visées olympiques ..... 8  
 Ciel dégagé sur l'attelage français ..... 9  
 Un règlement et un championnat ..... 10  
 En février ..... 15  
 Conditions de participation ..... 38  
 Qualifications aux championnats ..... 39  
 Barèmes techniques ..... 42

**Tourisme**

Le tourisme équestre au Québec  
 Participer à l'Equirando 2008  
 5<sup>e</sup> Journée Nationale de l'Attelage de Loisir

Une association nationale dynamique ..... 28  
 Les clubs se préparent ..... 30  
 Dimanche 20 avril ..... 31

**Pédagogie**

Actualités FFE Formation  
 Cap Hunter à Tremblay en France

Le brevet fédéral d'entraîneur par VFAE ..... 18  
 L'intégration passe par le hunter ..... 21

**Clubs**

Etude TNS SOFRES de la FIVAL  
 Actualité des services FFE  
 Sport, loisirs et formations au Parc  
 CQF : Labellisation CTE  
 GHN : Le point sur le transport  
 Bienvenue aux nouveaux adhérents

Diversifier l'offre pour mieux répondre aux attentes ..... 16  
 Statistiques à la carte ..... 27  
 De beaux rendez-vous sportifs ..... 33  
 Engagement et reconnaissance ..... 34  
 Les obligations des professionnels ..... 36  
 En janvier-février 2008 ..... 50

**Références**

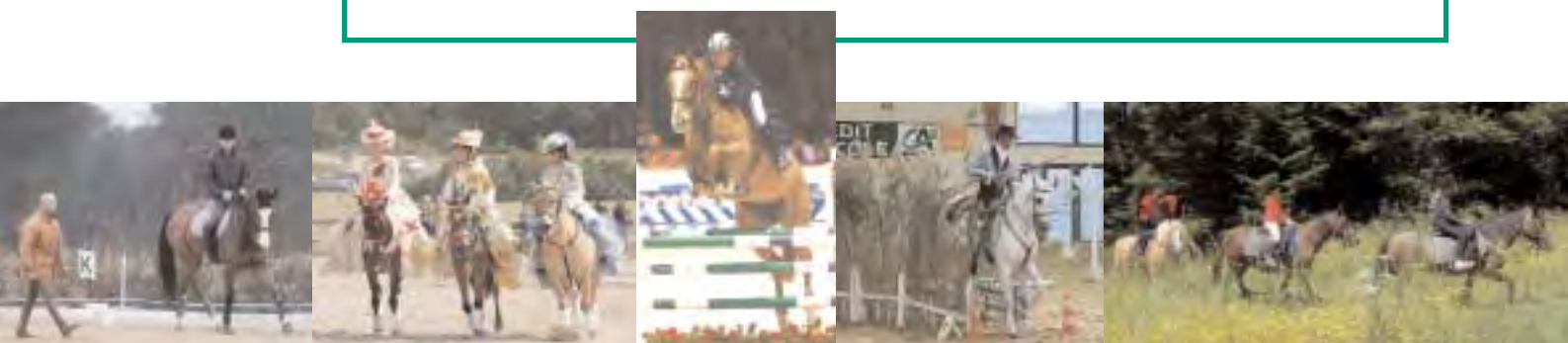
Services FFE  
 Commissions

Carnet d'adresses ..... 7  
 Juridique et lutte contre le dopage ..... 37

**Calendriers**

Sessions BAP & APB  
 Session BFEE

En 2008 ..... 51  
 En 2008 ..... 51



Photos : FFE/PSV, Collection, Vercors à cheval/E Minaudier

**DU 20 AU 24 MARS À FONTAINEBLEAU**

**Le Complet International CIC Generali 3\*W**, 3<sup>e</sup> étape de la Coupe du Monde et 1<sup>e</sup> étape du nouveau circuit France International. CIC1\* et CCI1\*. Le Complet International sera aussi pour le CREIF une répétition en vue des Europe de complet qui auront lieu du 21 au 25 octobre 2009 au Grand Parquet. Cross le dimanche 23. [www.cheval-iledefrance.com](http://www.cheval-iledefrance.com)

**DU 21 AU 23 MARS À COMPIÈGNE**

**Dressage à Compiègne.** Pour la 1<sup>e</sup> fois, le stade équestre accueille le dressage avec un concours pro élite. 4 niveaux de circuits, jeunes chevaux, amateur, pro et préparatoire aux internationaux. **Association Compiègne Equestre. T 06 21 18 33 91**

**DU 17 AU 20 AVRIL À SAUMUR**

**6<sup>e</sup> Printemps des Ecuers.** Le Cadre Noir s'associe à Lorenzo pour un spectacle mêlant équitation classique et numéros de voltige. **Relâche le 18 avril. www.cadrenoir.fr**

**LE 20 AVRIL DANS TOUTE LA FRANCE**

**5<sup>e</sup> Journée de l'Attelage de Loisir.** Démonstrations, randonnées, rassemblement d'équipages, autant d'activités pour découvrir et faire découvrir l'attelage de loisir. [www.ffe.com](http://www.ffe.com)

**DU 24 AU 27 AVRIL À SAUMUR**

**Concours de dressage international.** CDI\*\*\* juniors et jeunes cavaliers. [www.cadrenoir.fr](http://www.cadrenoir.fr)

**DU 25 AU 27 AVRIL À POMPADOUR**

**Masters Pro de Concours Complet.** Pour la 1<sup>e</sup> fois en 2008, les championnats de France Pro seront organisés en un seul événement. Championnats de France pro élite grand prix, pro élite et pro 2. [www.pompadour-equestre.com](http://www.pompadour-equestre.com)

**Journées de développement**

La FFE, le GHN et Cheval Qualité France organisent dans toutes les régions de France des journées sur le thème *Développez votre entreprise avec l'étude des solutions de gestion, de qualité et de sécurité.* Les dirigeants de chaque région reçoivent 4 semaines avant les dates prévues, une invitation apportant toutes les informations nécessaires.

Lundi 10 Mars	Poitou-Charentes	Angoulême
Jeudi 20 Mars	Franche Comté	Besançon
Mardi 1 Avril	Languedoc Rous.	Montpellier
Mardi 8 Avril	Midi Pyrénées	Toulouse
Lundi 28 Avril	Lorraine	Nancy

**DU 1<sup>er</sup> AU 4 MAI À COMPIÈGNE**

**Compiègne Masters Poneys.** 4 jours d'épreuves de saut d'obstacles club et ponam pour tous les poneys. Championnats de Picardie ponam. 200 boxes disponibles sur place. [www.jump-60.com](http://www.jump-60.com)

**DU 3 AU 4 MAI À TREMBLAY EN FRANCE**

**1<sup>er</sup> Cap Hunter.** Organisée par le Parc d'Équitation du Château Bleu, cette rencontre regroupe les cavaliers valides et handicapés autour du hunter. Voir p 21. [www.caphunter.fr](http://www.caphunter.fr)

**DU 8 AU 11 MAI À LA BAULE**

**Jumping international officiel de France.** CSIO\*\*\*\*\*, 1<sup>e</sup> étape de la Samsung Super League FEI. Grand Prix Longines de la Ville de la Baule le dimanche 11 mai. [www.labaule-cheval.com](http://www.labaule-cheval.com)

**DU 10 AU 12 MAI À LAMOTTE**

**Le Grand Tournoi.** Horse Ball jeunes et club, Pony-Games en paire et Polo fédéral pour ces 3 jours de compétition regroupant plus de 1200 cavaliers. [www.ffe.com](http://www.ffe.com)

**DU 26 AU 28 JUIN À MONACO**

**Jumping international de Monaco.** CSI 5\*, étape du Global Champion Tour. [www.monaco-directory.com](http://www.monaco-directory.com)

**DU 5 AU 25 JUILLET À LAMOTTE**

**Generali Open de France.** Session poneys du 5 au 13 juillet. Session clubs et amateurs du 15 au 25 juillet. Cloture des engagements poneys le 9 juin. Cloture des engagements clubs et amateurs le 16 juin. Conditions de participation et barèmes techniques page 38. [www.ffe.com](http://www.ffe.com)

**DU 25 AU 27 JUILLET À CHÂTEAUBRIANT**

**Equirando 2008.** 1200 cavaliers et meneurs sont attendus pour 3 jours de festivités sur le site de Choiseul dont un spectacle équestre le 27 présenté par *L'aventure au Galop*. Format spécial prévu pour les clubs. Voir page 30. [www.equirando.com](http://www.equirando.com)

**DU 9 AU 20 AOÛT À PÉKIN-HONG KONG**

**Jeux olympiques d'été.** Les épreuves de dressage, saut d'obstacles et concours complet se dérouleront pour la plupart en nocturne sur les sites de Sha Tin et Beas River. La FFE organise votre voyage. Voir p 14. [www.beijing2008.com](http://www.beijing2008.com)



Photo : FFE/PSV



## La REF

La Revue de l'Équitation

### SECRETARIAT

Parc Equestre. 41 600 LAMOTTE  
T 02 54 94 46 46 F 02 54 94 46 47  
Mèl ref@ffe.com

### RÉDACTRICE EN CHEF

Danielle Lambert

### RÉDACTION

Frédérique Monnier, Odile Kraft,  
Sarah Lassalle

### ICONOGRAPHIE

Elodie Brunaud

### PHOTOS COUVERTURE

Maindru, Québec à Cheval,  
FFE/PSV, V Bruneau

### PHOTO LICENCE

Eric Knoll. Poulain : Qraquelwelsh  
du Haras de Lachem

### DESSIN

Jennifer Foussard

### PHOTOS

Académie Equestre de Versailles,  
C Buda, CQF, CRTE Alsace,  
FFE/PSV/EB, L'Image du Jour,  
I Jones, Maindru, Pixelphot,  
Québec à Cheval,  
Vercors à Cheval/E Minodier,  
E Wodey

### ONT PARTICIPÉ À CE NUMÉRO

CQF, Hervé Delambre,  
GHN, André Grassart,  
Agnès Lopez-Chardonnet,  
Pierre Ollivier,  
Emmanuelle Schramm

### ABONNEMENT

1 an : 50 €  
1 an licenciés : 45 €

### GRAPHISME

Pauline Napoly pour X. Gassel  
communication

### RÉALISATION - IMPRESSION

IDP Grignon  
77370 FONTENAILLES

### COMMISSION PARITAIRE

0208G80336

### TIRAGE

7300 exemplaires

### DOCUMENTS JOINTS

Affiche Generali Open de France  
Affiche planning Generali Open  
de France  
Affiche compétition

### EDITEUR

Fédération Française d'Équitation  
Parc Equestre  
41 600 Lamotte

### DIRECTEUR DE LA PUBLICATION

Serge Lecomte



## INVITATION Assemblée Générale Extraordinaire FFE

*Les clubs FFE sont conviés à l'Assemblée Générale Extraordinaire modificative des statuts de la FFE qui se tiendra*

**le vendredi 25 avril au CNOSF,  
1 avenue Pierre de Coubertin 75013 Paris.  
Bureau de vote ouvert de 10 h 30 à 12 h.  
Proclamation des résultats à 12 h 30.**

*Ordre du jour : modification des statuts de la FFE, modification du règlement intérieur de la FFE, adoption des règlements disciplinaires relatifs à la répression du dopage humain et animal.*



## INVITATION Assemblée Générale Extraordinaire CNTE

*Les clubs FFE ayant au moins une licence fléchée Tourisme sont conviés à l'Assemblée Générale Extraordinaire modificative des statuts du CNTE qui se tiendra*

**le vendredi 25 avril au CNOSF,  
1 avenue Pierre de Coubertin 75013 Paris.  
Bureau de vote ouvert de 13 h 30 à 14 h 30.  
Proclamation des résultats à 15 h.**

*Ordre du jour : modification des statuts du CNTE, adoption du règlement intérieur 2008.*

### Force réglementaire

Ceci est le mensuel officiel de la Fédération Française d'Équitation. Les informations qui y sont publiées ont force réglementaire, sauf pour les concours amateur & pro où c'est le site internet qui a force réglementaire.

### Avis de fermeture

Les bureaux et le standard de Lamotte seront fermés les vendredi 2 et 9 mai 2008.



# Des services à votre service

L'organigramme de la FFE est vivant. Il s'adapte en permanence aux besoins des clubs et des licenciés. Rôle et missions de chaque service suite aux modifications de 2007.

## ELUS

L'AG de la FFE constituée de tous les clubs adhérents élit un président et un comité fédéral qui ont pour mission d'administrer la FFE. Le président propose au comité un bureau qui veille à la mise en œuvre des décisions du comité. L'AG du CNTE élit un président et un comité qui ont pour vocation d'administrer le CNTE au sein de la FFE.

## DIRECTION GÉNÉRALE

La direction générale a pour mission la coordination des services et la gestion des dossiers interservices ainsi que des missions de contrôle, de vérification des contrats et de l'application des engagements et décisions de la FFE. Jean-Claude Gast, directeur général.

## AFFAIRES GÉNÉRALES

Les affaires générales gèrent le secrétariat général, les relations institutionnelles de la FFE, les commissions juridiques et disciplinaires et la vie associative : assemblées générales, bureaux et

comités. Chargé de mission Emmanuel Phillips.

## COMMUNICATION

Le service communication s'occupe de la presse, des partenariats et des relations publiques. Il réalise *La Lettre Fédérale*. Il pilote FFE TV sur le site internet. Il assure toute la communication du haut niveau dont le Grand National. Il gère la présence fédérale sur les Salons et manifestations. Responsable Gautier Beaudoin.

## SERVICES FINANCIERS

Les services financiers assurent la comptabilité de la FFE, effectuent les bilans et préparent les budgets. Ils gèrent le service du personnel, déclarations, salaires... Le service est dirigé par Eric Papouin, contrôleur de gestion.

## DIRECTION TECHNIQUE NATIONALE

La direction technique est placée sous l'autorité du DTN, Pascal Dubois. Elle a pour mission d'assurer la mise en œuvre des aspects

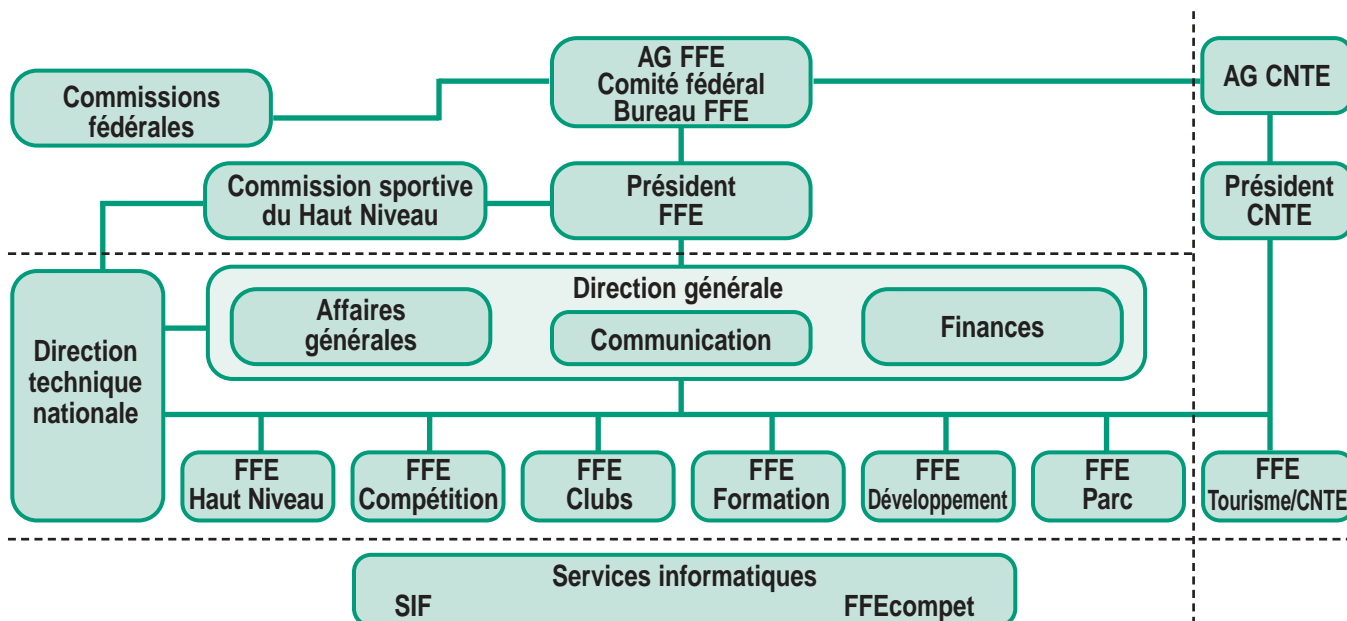
techniques de la compétition et de la formation. Elle comprend tous les techniciens mis à disposition par le Ministère Jeunesse et Sports.

## FFE HAUT NIVEAU

Les services du Haut Niveau travaillent en étroite collaboration avec le vice-président en charge du Haut Niveau et avec la DTN. Dans les disciplines officielles FEI, ils s'occupent de l'organisation des concours, de la sélection et des participations des cavaliers lors de toutes les échéances internationales jusqu'aux Jeux Olympiques. Directrice Dominique Faye.

## FFE COMPÉTITION

Le service compétition réunit à Lamotte toutes les personnes qui s'occupent des compétitions nationales Club, Ponam, Amateur et Pro et des compétitions internationales dans les disciplines émergentes. Il gère le suivi des compétitions, les commissions sportives, le suivi des règlements. Chargé de mission Frédéric Bouix.





Lamotte, siège social de la FFE  
Photo : FFE/DL

## FFE CLUBS

Le service Clubs gère les adhésions, les licences, les Galops, les assurances complémentaires. Il intervient pour régler toutes les questions concernant le suivi des opérations informatiques que les clubs et les organes déconcentrés effectuent en autonomie sur [www.ffe.com](http://www.ffe.com). Chargé de mission Frédéric Bouix.

## FFE FORMATION

Le service formation associe techniciens et permanents FFE pour le suivi réglementaire des diplômés de cavaliers, la gestion des diplômés fédéraux et diplômés d'état, la mise en place et le suivi des listes d'experts fédéraux. Ses sujets quotidiens : les Galops, le BAP, l'APB, l'ATE, le BFEE, le BP JEPS, les formations nationales. Chargé de mission Frédéric Bouix.

## FFE DÉVELOPPEMENT

Le service Développement a été créé en septembre 2001. Il a pour mission de mettre au point les opérations clubs de nature à favoriser le développement de l'activité. Ses principaux dossiers : la rédaction

de La Ref, les opérations spéciales clubs, Journée du Cheval, colis de rentrée, dossiers FFE Club, campagne de promotion 2008, avantages licences, site internet. Directrice Danielle Lambert.

## FFE PARC

Le service Parc a pour missions l'organisation des stages clubs, des stages sportifs et des réunions au Parc Equestre Fédéral de Lamotte. Il pilote le pôle France Attelage, organise les manifestations comme le Grand Tournoi, le Generali Open de France, le Meeting des Propriétaires... et il assure la maintenance et les travaux du Parc. Directeur Pascal Bioulac.

## FFE TOURISME / CNTE

Le service tourisme équestre a pour missions la rédaction de *L'Estafette*, de *Cheval Nature* et le suivi des dossiers dédiés au tourisme équestre, infrastructures, itinéraires, Journée Nationale de l'Attelage de Loisir, Equirando, formations spécifiques, relations avec les CRTE, les CDTE et la FITE... Chargé de mission Frédéric Bouix.

## INFORMATIQUE

Le service FFE-compet installé à La Villette s'occupe de la gestion informatique des compétitions nationales amateur et pro. Directeur Benoît Christiaens. Le Service Informatique Fédéral, SIF, est assuré par un prestataire, la SEII, directeur Sylvain Furet. Il gère les opérations informatiques liées aux adhésions, aux licences, aux Galops, aux techniciens fédéraux et aux concours Club & Ponam.

## PRESTATAIRES

Cheval Qualité France assure, par convention, pour le compte de la FFE, la gestion des labels Ecole Française d'Equitation, Centre de Tourisme Equestre et Ecurie de Compétition. Président Yves Leroux. Directeur François Piquemal. Le GHN assure, par convention, le service juridique, fiscal et social pour les clubs qui en font la demande. Présidente Edith Cuvelier. Directeur Jean-Marc Lassus. - DL

## CARNET D'ADRESSES

### COORDONNÉES FFE

**Site de Lamotte** Siège social : Parc Equestre 41600 Lamotte

▲ FFE Club & OD	T 02 54 94 46 21	F 02 54 94 46 20	club@ffe.com
▲ FFE Compétition	T 02 54 94 46 31	F 02 54 94 46 30	competition@ffe.com
▲ FFE Formation	T 02 54 94 46 52	F 02 54 94 46 50	formation@ffe.com
▲ FFE Tourisme / CNTE	T 02 54 94 46 80	F 02 54 94 46 81	tourisme@ffe.com
▲ FFE Développement/La Ref	T 02 54 94 46 71	F 02 54 94 46 70	ref@ffe.com
▲ FFE Parc	T 02 54 94 46 11	F 02 54 94 46 10	parc@ffe.com

**Site de Boulogne** 81 av. E. Vaillant 92517 Boulogne Cedex

▲ FFE Haut Niveau	T 01 58 17 58 17	F 01 58 17 58 60	hautniveau@ffe.com
▲ FFE Communication	T 01 58 17 58 22	F 01 58 17 58 19	medias@ffe.com
▲ FFE Affaires générales	T 01 58 17 58 17	F 01 58 17 58 00	direction@ffe.com

**Site de Paris** 9 boulevard Macdonald 75019 Paris

▲ FFEcompet	T 01 44 65 28 80	F 01 44 65 28 92	ffecompet@ffe.com
-------------	------------------	------------------	-------------------

**Retrouvez toutes nos informations sur internet [www.ffe.com](http://www.ffe.com)**

### ADRESSES UTILES

▲ Cabinet Pezant - BP 3032. 14017 Caen Cedex 2.	T 02 31 06 11 60.	F 02 31 94 24 74.	cabinetpezant@wanadoo.fr
▲ CQF - Parc Equestre. 41600 Lamotte.	T 02 54 94 46 14.	F 02 54 94 46 18.	infos@cheval-qualite.com
▲ ENE - Terrefort St Hilaire St Florent BP 207. 49400 Saumur.	T 02 41 53 50 50.	F 02 41 67 63 08.	stage-ene@cadrenoir.fr
▲ FIVAL - 104, rue Réaumur. 75002 Paris.	T 01 45 61 12 19.	F 01 45 08 88 03.	contact@fival.info
▲ GHN - 12 av. de la République. 41600 Lamotte.	T 02 54 83 02 02.	F 02 54 83 02 03.	infos@ghn.com.fr
▲ Haras Nationaux - SIRE. BP 3. 19231 Arnac-Pompadour Cedex.	T 08 11 90 21 31.	F 05 55 73 94 83.	www.haras-nationaux.fr
▲ SIF - 14490 Litteau (Fax réservé pour les formulaires de validation de licence compétition).	T 02 31 51 21 10.	F 02 31 51 21 15	

# Visées olympiques

2008, année olympique. Pour la France, cela se fera avec le complet, performant et combatif, et avec le retour du dressage. La FFE s'investit à fond dans la bonne réalisation de cet enjeu sportif qui se jouera à Hong-Kong du 9 au 21 août.

## VOYAGES DE RECONNAISSANCE

La FFE a organisé 2 déplacements à Hong-Kong courant 2007. Le premier, en mai, était l'occasion d'une reconnaissance « à pied », comme l'explique Pascal Dubois : « Ce voyage était destiné à un repérage des hôtels, des sites, des trajets et déplacements divers. » Premier constat : « Hong-Kong est un endroit parfait pour les affaires, pas pour le sport. », lance le DTN en riant. Le 2<sup>e</sup> déplacement, organisé en août, était riche d'enseignements sur le plan sportif : « Cette fois, nous partions avec deux chevaux pour vivre les conditions réelles de compétition, souligne Pascal Dubois. Nous avons emmené 2 chevaux de complet préparés pour l'épreuve de niveau 2 étoiles qui nous était proposée, leurs cavaliers Nicolas Touzaint et Gilles Viricel, et leurs grooms. Étaient aussi du voyage Thierry Touzaint, entraîneur national, Olivier Lepage, vétérinaire fédéral chargé du complet, et Martine Fernet, chargée de mission de la FFE en vue notamment de la mise en place du voyage des supporters. Nous avons ainsi pu observer

les conditions de compétition avec le suivi avant, pendant et après. Les installations techniques sont bonnes. Le terrain de golf est superbe et a été très bien aménagé pour le cross ».

## PRÉPARATION DES CHEVAUX

Concernant le parcours proprement dit, les constats sont satisfaisants : « Les gars ont fait un bon tour et les chevaux se sont bien comportés. Néanmoins, les conditions climatiques sont un vrai souci, en raison d'une chaleur et d'un taux d'humidité importants. Olivier Lepage, qui a connu Atlanta et Sydney, saura gérer ce point et Thierry Touzaint prévoit un programme d'entraînement spécifique, avec une préparation à la carte pour chaque couple. Olivier et Thierry forment une équipe qui se connaît bien et depuis longtemps, à laquelle on peut se fier.

Comme d'habitude, cavaliers et chevaux se réuniront en préparation à Granville. Nous pensons qu'une préparation aussi traditionnelle que possible, en gardant les repères que tout le monde connaît bien, sera plus profitable qu'un déplacement dans le sud de la France ou à Jerez. Au cours de la préparation, les couples iront sauter en nocturne à Pompadour et effectueront deux tours d'hippique sur une journée à Vittel. Car, comme à Athènes, l'hippique par équipes se courra le matin et celui de la finale individuelle le soir. Nous devons aussi penser aux impondérables comme cette alerte au typhon qui nous a bloqués à l'hôtel toute une journée en août dernier. »



Gilles Viricel lors du Test Event - Photo : Ian Jones

## LE DRESSAGE AUSSI

Actuellement, une douzaine de couples sont en préparation. Bien sûr, tout le monde n'ira pas à Hong-Kong : « Comme nous sommes assurés d'emmenner une équipe en complet, enchaîne Pascal Dubois, nous mettons un maximum de chances de notre côté et prévoyons large pour pallier d'éventuelles défaillances de couples de tête. De même, nous sommes assurés d'emmenner des chevaux en dressage. Alain Franqueville et Patrick Thiriez, vétérinaire fédéral pour le dressage, ont donc participé à un séminaire pré-olympique à Lausanne mi-février avec Olivier Lepage. Nous disposons à ce jour de 2 places, grâce à Hubert Perring et Julia Chevanne. Nous pouvons raisonnablement espérer en obtenir une troisième d'ici le 1<sup>er</sup> mai. Pour ce faire, il faut qu'un troisième de nos cavaliers entre dans les quinze premiers cavaliers mondiaux des nations non qualifiées de notre groupe FEI. Karen Tebar, qui a fait un retour remarqué à Bremen fin février, pourrait obtenir cette place supplémentaire. Dans ce cas, nous pourrions envoyer une équipe complète de dressage à Hong-Kong. » Un challenge que la FFE et son DTN sont bien décidés à gagner. - Propos recueillis par Agnès Lopez Chardonnet



Le stade de dressage - Photo : Ians Jones



# Ciel dégagé sur l'attelage français

Avec la récente deuxième place de Benjamin Aillaud en finale de la Coupe du monde, l'attelage français conclut en beauté une saison 2007 honorable. Nos meneurs continuent à affûter leurs chevaux au fil des stages fédéraux à Lamotte, en vue des grandes échéances 2008.

## BILAN 2007

« Au nombre de Marseillaise entendues en 2007, nous n'avons pas à rougir de nos performances internationales », assure Jacques Tamalet, entraîneur national d'attelage. Sa première pensée va bien évidemment à Benjamin Aillaud, auteur d'une formidable deuxième place en finale de la Coupe du monde à Leipzig, courant janvier. Aux bons résultats obtenus tout au long de l'année, il met tout de même un bémol : « Nous avons vécu une énorme contre-performance au championnat du monde à deux chevaux. La technique et les compétences sont là mais nos meneurs manquent de compétition et de préparation mentale. Cela se passe bien à la détente mais pas sur le terrain. Nos meneurs à 2 ont le trac et il faut les aider à se préparer psychologiquement cette année.

Nous disposons d'ailleurs à ce jour de deux bons attelages à 2. Il manque un troisième pilier. Nous travaillons à le former. En revanche, nous avons eu un bon championnat du monde à 1 poney. Il y a eu beaucoup moins de stress. Peut-être parce que les meneurs sont plus jeunes, plus ambitieux et se posent moins de questions. »

## PERSPECTIVES 2008

Le grand objectif de l'année sera le championnat du monde à 4 chevaux qui se courra en Hollande du 3 au 7 septembre. « Nous mettons tout en œuvre pour obtenir un bon résultat, confie Jacques Tamalet. Le Pôle France est bien reparti et les meneurs ont travaillé tout l'hiver. Le prochain stage a lieu du 6 au 9 mars à Lamotte avant d'attaquer les concours. Les six attelages à 4 qui peuvent sortir en inter-

nationaux sans rougir seront là. Il s'agit des attelages menés par Benjamin Aillaud, Louis Basty, Stéphane Chouzenoux, Thibault Coudry, Anthony Hordé et Fabrice Martin. Les quatre meneurs que nous emmènerons au championnat du monde sortiront a priori de cette liste. Cela se décidera aux alentours du 14 juillet. En attendant, il nous reste certains chevaux à qualifier. Notre programme comprendra les CAI de Conty du 1<sup>er</sup> au 4 mai puis de Zelhem en Hollande une semaine plus tard. En juin, nous nous concentrerons sur Saumur et Altenfelden, en Autriche. Je pense aussi à Beekbergen fin juillet s'il y a une place, puis Riesenbeck début août. Nous avons aussi mis sur pied un national qualificatif à Evreux le 13 avril en invitant des juges étrangers. Enfin, les meneurs qualifiés seront tous réunis en stage à Lamotte à compter du 15 août. A ce jour, aucun d'eux n'est assuré d'être du voyage, même si Benjamin Aillaud a 99 % de chances d'en être. »

Les meneurs à 1 ont aussi un objectif mondial cette année. Jacques Tamalet se réjouit d'une excellente remonte en jeunes chevaux et des énormes progrès de Benoît Vernay et Michaël Sellier. Tout ce travail devrait porter ses fruits non seulement cette année, mais aussi en 2009 aux JEM pour lesquels des modifications pourraient intervenir : « Effectivement, sur proposition des Américains, il est question d'ouvrir les JEM non seulement aux attelages à 4 mais aussi à 1 et 2 chevaux. Pour l'heure, il n'y a rien d'officiel. Nous en saurons plus lors du séminaire des entraîneurs, début avril. » Un sujet à suivre prochainement dans nos pages. - Agnès Lopez Chardonnet



Jacques Tamalet - Photo : Pixelphot

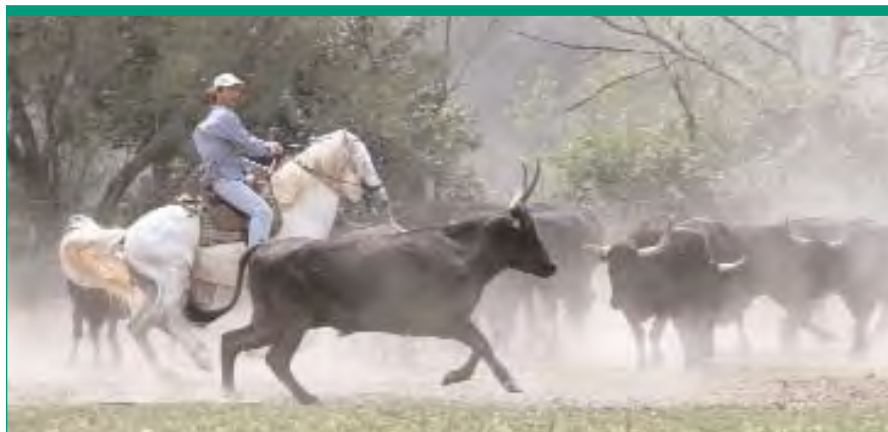


Benjamin Aillaud fait actuellement partie des meilleurs meneurs à 4 mondiaux - Photo : FFE/PSV

# Un règlement et un championnat

L'équitation de travail devient une discipline sportive qui réunit 4 équitations dont le premier objet est le travail du bétail en liberté : Camargue, Doma Vaquera, Portugaise et Western.

*intrinsèque des chevaux et cavaliers que celle résultant de l'appartenance à l'une de ces cultures. »*



Savoir se placer par rapport au troupeau - Photo : Collection

## GRANDS ESPACES

Bien que dite nouvelle, l'équitation de travail est pratiquée depuis des millénaires dans le monde entier. On la trouve en Europe, France, Espagne, Italie, Portugal... en Amérique, USA, Canada, Amérique latine, en Asie, en Afrique, partout où il y a du bétail élevé en liberté que le cheval est le plus apte à surveiller et à manipuler. Elle a tous les atouts pour séduire un public d'adultes curieux d'une équitation à laquelle les grandes cornes des taureaux ou des bisons donnent un relief spectaculaire.

## HABILITÉS SPÉCIFIQUES

Les points communs à l'équitation Camargue, la monte Maremana italienne, la Doma Vaquera espagnole et l'équitation portugaise sont au nombre de 3. Par rapport au bétail, il faut avoir une lecture juste du troupeau, savoir se placer au bon endroit, agir en phase avec

ses partenaires et le bétail et avoir de l'autorité sur lui. Cela exige ensuite de familiariser les chevaux avec le troupeau et de les former à un travail qui privilégie le pas et le galop avec des transitions de plus en plus rapprochées du débouillage au rassembler. Enfin, la conduite à une main exige la coordination des aides avec l'emploi d'un outil qui donne toute son importance au rôle des jambes et du poids du corps dans la conduite.

## DISCIPLINE SPORTIVE

La définition de la discipline proposée en Avignon est la suivante : « Une confrontation sportive et culturelle dans laquelle plusieurs cultures équestres s'expriment à travers des races de chevaux, des matériels spécifiques, des tenues et techniques propres à chacune d'elles s'affrontent dans des épreuves codifiées dont le résultat valorise autant l'habileté

## CHAMPIONNAT DE FRANCE

Depuis 2007, la commission fédérale présidée par Jean-Claude Savournin avec à ses côtés Elisa Moya, membre du bureau FFE, et Stéphane Liger, CTS de Provence, a mis au point, un projet de règlement national rédigé avec les acteurs de l'équitation Camargue, Portugaise et Doma Vaquera. S'y est adjointe l'équitation western. La monte Maremana n'est pas représentée en France.

En 2008, la DTN a chargé Thierry Maurouard de finaliser ce règlement pour qu'il s'inscrive dans la logique des autres disciplines. Le premier championnat de France aura lieu à l'occasion du Mondial TREC du 19 au 21 septembre.

La 1<sup>ère</sup> compétition officielle d'équitation de travail a eu lieu dans le cadre de Cheval Passion 2008. « Nous avons voulu nous réunir, explique Elisa Moya, autour de ce qui nous rassemble tous, et non pas à partir de ce qui constitue nos différences. » - Résumé de l'intervention de Stéphane Liger à Cheval Passion

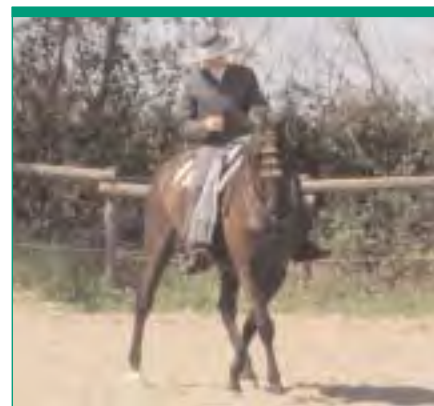


Photo : Collection

## LES 4 TESTS DE L'ÉQUITATION DE TRAVAIL

Reprise de travail	Maniabilité chrono	Tri de bétail sauvage	Tri de bétail domestique
Mouvements représentatifs du travail dans le bétail organisés sous forme d'un enchaînement.	Parcours d'obstacles de franchissement représentatifs des difficultés rencontrées en pays.	Isoler les bêtes désignées dans un troupeau sauvage le plus rapidement possible.	Isoler les bêtes désignées dans un troupeau d'animaux de ferme le plus rapidement possible.

On trouve dans les parcours de maniabilité des difficultés comme le couloir, la passerelle, le portail, le huit...



# Jumping Interna

- 1 Eugénie Angot et Lothian des Hayettes, 6<sup>e</sup> du prix France Info/France Bleu.
- 2 Michel Robert et Galet d'Auzay.
- 3-6 Jessica Kurten remporte le Prix des Amazones. Marie Demonte est 3<sup>e</sup>.
- 4 Ludger Beerbaum et *Enorm*, vainqueurs des 6 Barres Prix Generali.
- 5 Un public nombreux assistait aux épreuves.
- 7 Philippe Rozier.
- 8 Markus Fuchs et *Granie*, 1<sup>ers</sup> du prix Palais des Congrès de Bordeaux et du prix Equidia.
- 9 La tribune FFE.
- 10 Gerco Schroder, vainqueur du prix Rolex, étape de la Coupe du Monde FEI.
- 11 Le staff Generali : Jean-Louis Renard, direc-



# tional de Bordeaux

teur commercial France Ouest, Patrick Cabiro, directeur de la distribution et Rémi Cuinat, responsable du marketing opérationnel.

**12** Alain Juppé, maire de Bordeaux félicite Malin Bayard-Johnsson pour sa victoire au Grand Prix Jumping International de Bordeaux.

**13** Gilles Bertran de Balanda.

**14** Jacques Robert et Pénélope Leprévost.

**15** Christian Paillot avec Sylvie Lacave, responsable des partenariats à France Bleu aquitaine et Claudine Salmon, directrice de la communication à France Info.

**16-17** Démonstrations de doma vaquera et de horse ball.

**18** L'équipe de piste.

Photos : FFE/PSV et Scoop Dyga.com

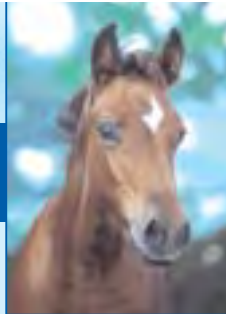


8  
9



16 17

18



## Préparez vos Jeux

La FFE organise votre voyage aux Jeux Olympiques de Pékin / Hong-Kong qui se dérouleront du 8 au 24 août 2008 sur des sites proches des grands pôles touristiques. Une occasion unique d'allier sport et découverte aux portes de la Chine.



La baie étale ses sinuosités entre l'île de Hong-Kong et la presqu'île de Kowloon

### AU GALOP POUR LES JO

Offrez vous le plaisir de voir de vos propres yeux les épreuves et les à côté des Jeux olympiques. Supportez les cavaliers français. Croisez les doigts pour Nicolas Touzaint et notre fantastique équipe de concours complet. Encouragez les dresseurs et les jumpers. Offrez vous les Jeux !

### DIX NOCTURNES

Les épreuves auront lieu principalement en nocturne avec remise des médailles en pleine nuit.

**Complet.** Dressage le samedi 9 août, de 6 h 30 à 10 h 30 et de 19 h 15 à 23 h 15, et le dimanche 10, de 6 h 30 à 10 h 30. Cross le lundi 11, de 8 h à 11 h 30. CSO le mardi 12 de 19 h 15 à 23 h 30.

Cérémonie de remise des médailles à minuit moins le quart.

**Dressage.** Toutes les épreuves auront lieu en nocturne à partir de 19 h 15 les mercredi 13, jeudi 14, samedi 16 et mardi 19 août.

Remises des médailles équipes à minuit le jeudi 14 et des médailles individuelles le mardi 19 à 22 h 30.

**Saut d'obstacles.** Toutes les épreuves auront lieu en nocturne à partir de 19 h 15 les vendredi 15, dimanche 17, lundi 18 et jeudi 21. Remises des médailles équipes à 22 h 30 le lundi et des médailles individuelles le jeudi à 23 h 15. En plus du mercredi 20 août, jour de repos, les horaires des épreuves laisseront la plupart des journées libres.



Le complet comportera 3 matinées et 2 nocturnes

### LIGNE DIRECTE

Les hôtels sélectionnés sont à Kowloon, en plein centre ville et une ligne directe les relie à Sha Tin, le principal site des Jeux. Cela facilitera grandement les navettes et ouvrira de multiples créneaux découverte. Contacter directement Plein Ciel Afat Voyages pour tout renseignement. Il faudra au minimum 20 inscrits pour que le voyage ait lieu et il faut réserver le plus tôt possible pour avoir le choix des chambres d'hôtel. Option Assurance annulation.

### Visiter Hong-Kong

A découvrir l'inoubliable croisière en jonque dans la baie et les classiques visites de musées et expositions.

Côté traditions, cérémonie du thé, cours de Feng Shui, de Kung Fu ou de Tai Chi ou encore de pâtisserie chinoise, de cuisine chinoise ou même initiation à l'opéra cantonais.

L'agence AFAT Voyages Plein Ciel vous adressera, dès réservation, des brochures touristiques en français répertoriant les principales excursions à faire à Hong Kong en 3 h à 3 jours. Contactez l'Agence AFAT Voyages Plein Ciel pour davantage de précisions.



**AFAT** travels **PLEIN CIEL** **L'Agence des Cavaliers**  
 Lic. 091 95 00 15  
 8 rue Gambetta 91290 ARPAJON  
 Tel 01 64 90 40 80 Fax 01 69 26 95 58  
 jo@pleincielvoyages.com  
 www.pleincielvoyages.com

	Départ de Paris	Départ de Hong Kong	Sur Place	Hôtel 3 étoiles Hong Kong A Tout Prix	Hôtel 4 étoiles Hong Kong Privilège
<b>COMPLET</b>	7 Août	13 Août	6 Jours/5 Nuits	2.300 €* 2.450 €* 2.550 €* (CSO)	2.600 €* 2.850 €* 2.950 €* (CSO)
<b>DRESSAGE</b>	12 Août	20 Août	8 Jours/7 Nuits		
<b>CSO</b>	14 Août	22 Août	8 Jours/7 Nuits		

\* Prix comprenant vols, taxes aéroportuaires, transferts aéroport/hôtel/aéroport, nuits et petit déjeuner + places Cat. A dans la discipline choisie.



Photo : FFE/PSV



### ▲ KAREN TEBAR

Après plusieurs mois d'absence sur le circuit, Karen Tebar et *Falada* se classent 2<sup>e</sup> du Grand Prix du CDI 3\* de Bremen (GER) le 21 février, derrière le Suédois Patrik Kittel. - FM

### ▲ SUNSHINE TOUR

Michel Robert et *Kellemoi de Pepita* se classent 2<sup>e</sup> du Grand Prix du CSI3\* de Vejer de la Frontera le 17 février. - FM

### YANN CANDELÉ

Yann Candelé et *Piatreusa* se classent 2<sup>e</sup> de la Kilkenny WEF Challenge Cup, dotée de 30 000 dollars lors du CSI3\* de Wellington, USA, le 21 février. Français expatrié au Canada depuis plusieurs années, Yann Candelé vient d'acquiescer la nationalité canadienne. Il continuera à monter sous les couleurs françaises en attendant d'intégrer l'équipe du Canada. - FM

### ▲ REINING : GROUPE FRANCE

9 cavaliers feront partie du Groupe France 2008 en vue du championnat du Monde de Reining FEI en septembre à Manerbio, Italie. Il s'agit de Jean Pierre Arrot, Pierre Barret, Rudolph Caruso, Laura Duponchel, Yves Fromont, Grégory Legrand, Romuald Poard, David Roux et Siegfried Weber. - FM

### ▲ HORSE BALL À ST LÔ

La 3<sup>e</sup> étape des championnats de France de horse ball pro élite mixte a eu lieu à St Lô les 16 et 17 février. L'équipe de Chambly 1 prend la tête

## Cycles classiques poney

La SHF maintient pour 2008 les épreuves cycles classiques jeunes poneys en assouplissant les contraintes pour les organisateurs de ces épreuves. - FM

devant Aramon et Gif. Prochaine étape les 19 et 20 avril à Fréjus. - FM

### ▲ CHALLENGE INTERCARAÏBES

Le challenge Intercaraïbes 2008 s'est tenu du 6 au 9 février en Martinique. 67 cavaliers venus de Martinique, Guadeloupe, Guyane et Surinam se sont retrouvés sur 3 types d'épreuves, poney, Petit Grand Prix et Grand Prix sur des pistes dessinées par Frédéric Morand. Benoît Raynaud, avait fait le déplacement pour un séminaire de formation des juges CSO qui avait lieu en même temps que le Challenge. - FM



Benoît Raynaud, Edouard Ancet président du CRE Martinique, Richard Poulet président du CRE Guadeloupe et Yannich Ho You Fat président du CRE Guyane. - Photo : Collection



Florian Angot, Patrice Delaveau et Laurent Goffinet le jour de la signature - Photo : FFE/PSV

### ▲ PARTENARIAT FFE-NORMANDIE 2014

Une convention de partenariat a été signée le 21 février entre la FFE et l'association Normandie 2014. Cet accord définit les conditions dans lesquelles la FFE apportera son soutien aux côtés de Normandie 2014, à 3 cavaliers normands de saut d'obstacle, Florian Angot, Patrice Delaveau et Laurent Goffinet, tout en assurant la promotion de la candidature de la Normandie pour les JEM de 2014. - FM

## Ecuries Grand National février-mars

### ▲ SAUT D'OBSTACLES

Ecurie Tradl Home/Vulsain : Frédéric Lagrange et Bruno Jazede  
Ecurie Eric Navet : Eric Navet  
Ecurie de Lack : Laurent Goffinet et Mathieu Billot  
Ecurie Samsung : Alexandra Paillot  
Ecurie Nedship : Stephan Lafouge  
Ecurie Théault-Cyclogalop : Pénélope Leprévost et Jérôme Gachignard  
Ecurie du Lys : Clémence Laborde

### ▲ COMPLET

Ecurie Team Reixet : Clément Faivre et Bertrand Vuatoux  
Ecurie Jean Lou Bigot : Jean Lou Bigot  
Ecurie Vans Fautras : Manon Fournier et Christophe Guillemet  
Ecurie Scherer-Devoucoux : Rodolphe Scherer et Yvan Scherer  
Ecurie Ecole Nationale d'Equitation : Didier Dhennin et Gildas Flament  
Ecurie Limousin Complet : Martin Denisot  
Ecurie Eric Vigeanel : Eric Vigeanel  
Ecurie Forestier : Aurélien Kahn et Remi Pillot  
Ecurie Antarès : Cédric Lyard et Véronique Réal  
Ecurie Nicolas Touzaint : Nicolas Touzaint  
Ecurie APMH Devoucoux : Anais Perles  
Ecurie Green Pex : Erwan Le Roux et Gilles Viricel  
Ecurie Wame Fils-Sanders : Jean Renaud Adde et Karine Alegre de Vega  
Ecurie CE de Longvilliers : Sidney et Yves Dufresne  
Ecurie Les Ecuries du Clos : François Naulin et Augustin Haentjens  
Ecurie Franck Bourny - Haras Nationaux : Franck Bourny  
Ecurie La Ferté sous Jouarre - Devoucoux : Jean-Sébastien Gource

# Diversifier l'offre pour mieux répondre aux attentes

La première leçon de l'étude TNS SOFRES de la FIVAL est la certitude d'un vivier potentiel très important. La seconde est que le public attend des alternatives à la reprise hebdomadaire. Pistes de réflexion.



Proposer des séances pour les petits compatibles avec l'emploi du temps des parents - Photo : Charles Buda

## ENFANTS

Du côté des enfants, l'obligation de déplacement hebdomadaire est le premier frein. Les parents qui habitent en centre ville sont rebutés par le voyage hebdomadaire en périphérie pour emmener les enfants au poney-club. L'autre frein est le prix. Cela invite à mettre en place des propositions moins contraignantes. La séance autonome de 2h le dimanche est une formule souple qui permet aux parents d'emmener leur enfant au poney-club 1 ou 2 dimanches par mois.

## SÉANCES POUSSINS

La séance découverte permet d'enchaîner visite guidée, présentation du club, séance de familiarisation par le pansage et initiation à poney. Elle peut se poursuivre 15 jours plus tard avec une séance d'initiation à thème. Exemples : Equifun : pansage, reconnaissance à pied du parcours, mise en selle et parcours au pas. Voltige : pansage, exercices d'échauffement, exercices sur un tonneau, passage sur le poney. Pony-games : pansage, mise en selle, jeux à pied, jeux à poney. Jeux de ballon, Chasse au trésor...

Les parents peuvent opter pour 5 séances dans le trimestre avec le choix des dates et des thèmes. Si l'enfant veut redoubler une séance qui lui a plu, il le peut. C'est une formule souple qui mobilise une petite équipe d'animateurs et qui permet aux enfants de faire 2 à 10 h d'équitation dans le trimestre. Les séances à thème peuvent aussi être proposées aux cavaliers inscrits comme mini-stage.

PROGRAMME POUSSINS DEBUTANTS	
Dimanche 1	Séance poussins découverte
Dimanche 2	Séance poussins voltige
Dimanche 3	Séance poussins voltige
Dimanche 4	Séance poussins découverte
Dimanche 5	Séance poussins equifun
Dimanche 6	Séance poussins equifun
Dimanche 7	Séance poussins découverte
Dimanche 8	Séance poussins pony-games
Dimanche 9	Séance poussins pony-games
Dimanche 10	Séance poussins découverte
Dimanche 11	Séance poussins chasse au trésor
Dimanche 12	Séance poussins chasse au trésor

## ETUDIANTS : FORFAIT ANNUEL 12 DIMANCHES

Entre le bac et la fin des études, on a pris l'habitude de ne plus voir les étudiants. Pourtant, ils aimeraient aussi monter davantage et ils reviennent chez leurs parents au moins une fois par mois.

La formule pour eux pourrait passer par le Forfait annuel 12 dimanches qui mobilise un enseignant.

Chaque premier dimanche du mois par exemple, une séance de 2 / 3 heures dédiée aux confirmés occasionnels peut proposer un

projet sportif pour l'année. Il peut s'agir de 10 séances identiques et variées dans leur contenu avec mise en selle, puis balade, ou dressage, puis obstacle.

Il peut s'agir d'un projet particulier comme le passage du Degré 2 avec une séance d'équitation classique associée à un gros plan sur un des aspects du programme. Un programme de ce type peut également séduire les jeunes adultes mobilisés par leurs obligations professionnelles.

C'est aussi un mini-stage possible pour les cavaliers réguliers.

PROGRAMME ETUDIANT GALOP 7 : OBJECTIF DEGRE 2		
Mois 1	Organiser le travail d'un cheval	Dressage & saut
Mois 2	Soins aux chevaux	Dressage & saut
Mois 3	Ethologie : apprentissage, renforcement, punition, récompense	Dressage & saut
Mois 4	Maladies, prophylaxie avec un vétérinaire	Dressage & saut
Mois 5	Embouchures, enrênements, théorie	Dressage & saut
Mois 6	Ethologie : apprentissage, renforcement, punition, récompense	Dressage & saut
Mois 7	Travail en longe	Dressage & saut
Mois 8	Pratique : longues rênes	Dressage & saut
Mois 9	Théorie : alimentation	Dressage & saut
Mois 10	Réglementation liée à la vente et à l'achat avec un juriste	Dressage & saut
Mois 11	Degré 2 blanc	Dressage & saut
Mois 12	Degré 2	Dressage & saut



## ADULTES EN ACTIVITÉ

Le format un dimanche par mois ou 12 dimanches par an convient aussi pour des adultes niveau Galop 2 à 4. Il peut décliner un

projet randonnée ou un projet découverte d'une discipline, Equifun, Camargue, TREC par exemple, ou la préparation d'un spectacle ou encore un projet formation

Degré 1. Le programme de 2 heures chaque dimanche comporte travail autour du cheval, équitation et activités liées au projet.

PROGRAMME ADULTE GALOP 2 : OBJECTIF DECOUVERTE DE L'EQUIFUN	
Mois 1	Pansage - règles de l'équifun - mise en selle - travail sur les dispositifs de maniabilité avec barres, cônes et piquets : le labyrinthe, les portes, le slalom, le jardin
Mois 2	Pansage - mise en selle - travail sur les petits sauts à options avec barres chandeliers et cavalettis : la chicane, la locomotive, le serpent, la ligne
Mois 3	Pansage - dressage - travail sur le tourner avec cônes et tuyaux : le cercle, le tournicoton, le huit
Mois 4	Pansage - mise en selle - travail sur l'adresse avec poteau et cerceaux : le mât de cocagne, la cloche, le casse-tête, le lasso
Mois 5	Pansage - mise en selle - travail sur les sauts avec dispositifs d'obstacles à options multiples : la marguerite, les étoiles
Mois 6	Pansage - mise en selle - travail sur la vitesse avec les dispositifs à tracé tournant : le trèfle à 4 feuilles, le saperlipopette
Mois 7	Pansage - mise en selle - enchaîner un parcours de 6 à 8 dispositifs variés
Mois 8	Montage de parcours - mise en selle - concours Equifun Club à domicile sur 10 dispositifs
Mois 9	Pansage - mise en selle - travail individuel sur les dispositifs de son choix d'un parcours mis en place
Mois 10	Sortie en concours Equifun club à l'extérieur
Mois 11	Pansage - mise en selle - travail individuel sur les dispositifs non rencontrés ou qui ont posé problème : le Zed, la balançoire
Mois 12	Montage de parcours - mise en selle - concours Equifun Club à domicile sur 12 dispositifs

## ACTUALITÉS FFE FORMATION

# Améliorer le contact relationnel dans le club

### NOUVEAU

Pour la 1<sup>e</sup> fois, la FFE propose une formation destinée à développer la qualité du contact relationnel dans le cadre du club. Elle aura lieu les lundi 26 et mardi 27 mai au Parc Equestre Fédéral de Lamotte sur le thème optimiser ses relations avec les cavaliers et les parents pour développer sa force de proposition et de vente des activités équestres.

### MOTIVATION

Conçue et animée par un consultant spécialiste de la relation commerciale et enseignant d'équitation, connaissant très bien le monde des centres équestres, cette formation novatrice vise à donner des repères et des outils pratiques afin d'optimiser son charisme et de dynamiser ses propositions d'activités.

### PROGRAMME

Le premier temps permettra de mieux comprendre le milieu socio-économique dans lequel se situe le loisir. Il sera procédé ensuite à un premier diagnostic de l'existant qui permettra l'élaboration personnalisée d'un plan de développement commercial pour chaque participant.

### PRATIQUE

Elle est ouverte aux professionnels salariés ou exploitants. Possibilité de prise en charge totale des frais pédagogiques FAFSEA pour les salariés avec indemnités de 60 euros par jour pour l'employeur. Pour les dirigeants, dossier individuel de financement VIVEA à déposer.  
Conditions d'inscriptions : 100€ en pension complète, 12 places maximum.



Photo : FFE/EB

Réservation dans l'ordre de réception du bulletin d'inscription sur formulaire spécial à demander à FFE service du Parc Equestre 41600 Lamotte.  
Contact T 02 54 94 46 11.  
Mél : parc@ffe.com

# Votre Brevet Fédéral d'entraîneur par VFAE

**Vous êtes enseignant diplômé et vous avez au minimum 3 années d'expérience dans l'entraînement d'une discipline au niveau Club et Ponam : vous pouvez obtenir votre Brevet fédéral d'entraîneur 1<sup>er</sup> niveau par la voie de la Validation Fédérale d'Acquis d'Expérience, VFAE. Mode d'emploi.**



Photo : L'image du jour

## 1<sup>er</sup> ÉTAPE

La VFAE comporte deux parties. La 1<sup>er</sup> phase consiste à constituer un premier dossier permettant de valider la recevabilité de votre demande au vu de votre expérience. Ce dossier comprend des certificats de travail, des attestations MSA ou des attestations certifiées d'activités bénévoles permettant de prouver trois années minimum d'expérience en rapport avec l'entraînement aux premiers niveaux de compétition dans une discipline. Dossier disponible en ligne sur [www.ffe.com](http://www.ffe.com) rubrique BFE1 et à renvoyer une fois complété en 2 exemplaires à FFE Formation. Le dossier sera étudié par FFE Formation qui se prononce sur sa recevabilité dans un délai de deux mois après réception. La recevabilité permettra de passer à la phase 2.

## 2<sup>er</sup> ÉTAPE

Seuls les candidats dont la 1<sup>er</sup> partie a été jugée recevable peuvent

présenter la 2<sup>e</sup> partie. La phase 2 consiste à renseigner des éléments permettant de présenter vos compétences. Ce dossier doit être envoyé en 4 exemplaires au moins un mois avant la date d'un examen ou d'un jury d'étude des dossiers. Ces dates seront annoncées dans la REF.

## JURYS D'ÉTUDE

Les premiers jurys d'étude des dossiers de VFAE pour le BFE1 sont prévus du 17 au 19 juin.

▲ 17 Juin : Jury d'étude des dossiers de VFAE 2<sup>e</sup> partie BFE1 CSO

▲ 18 Juin : Jury d'étude des dossiers de VFAE 2<sup>e</sup> partie BFE1 CCE

▲ 19 Juin : Jury d'étude des dossiers de VFAE 2<sup>e</sup> partie BFE1 Dressage.

Des jurys d'étude de VFAE vont être mis en place dans d'autres disciplines très prochainement.

## FORMATIONS AU BREVET FÉDÉRAL D'ENTRAÎNEUR

Les premières formations aux brevets fédéraux d'entraîneur de TREC et de hunter sont organisées par le CRE Centre Val de Loire au Parc Equestre Fédéral de Lamotte. Ces formations sont ouvertes nationalement à toute personne titulaire d'un BPJEPS ou BEES (ou de tout titre d'enseignement).

Possibilité de financement total de la formation pour les salariés ou exploitants de la filière agricole, cotisants MSA. Inscription et renseignements CRE Centre Val de Loire T 02 38 64 09 23 [www.crecvl.org](http://www.crecvl.org)

▲ BFE1 TREC : 20-21 mars, 5 juin, 13-14 novembre.

Intervenant : Thierry Maurouard, Entraîneur national des équipes de France de TREC.

▲ BFE1 Hunter : 27-28 mars, 15 mai, 17-18 novembre. Intervenant : Eric Deyna, de l'ENE.

## Experts fédéraux

A la liste publiée pour le dressage et le TREC, REF 90 page 20, s'ajoutent :

### Endurance

- ▲ Virginie Atger
- ▲ Laurie Belle
- ▲ Jean-Philippe Frances
- ▲ Barbara Lissarrague
- ▲ Philippe Tomas

### Préparation mentale du sportif

- ▲ Annick Barthalais
- ▲ Carine Camboulives

### Ethologues scientifiques spécialisés cheval

- ▲ Nadège Miklas
- ▲ Hélène Roche

La liste des Experts Fédéraux pour les autres disciplines sera publiée dans une prochaine Ref.

Vous pouvez également consulter notre site: www.jpa-distribution.com



**JPA Distribution** Route de St Siméon 27500 SELLES  
 TEL 02 32 41 54 27 FAX 02 32 41 39 14 e-mail : jpadistri@wanadoo.fr

**Vous pouvez également télécharger le catalogue sur notre site: www.jpa-distribution.com**

**2008**  
 Nos Promotions  
 Nouveaux Coloris

**P14 103x103**  
**La "Moustique"**  
 Dieu Vert  
 Rouge  
 Blanc  
 Noir  
 Vert  
 Bleu  
 Orange  
 Rose  
 Violet  
 Vert  
 Orange  
 Rose  
 Violet

**€117.90**  
 30 PLAQUES  
 60 FLOTS

**P13 103x103**  
 P16 145x86  
 P16 145x86

**€157.79**  
 36 PLAQUES  
 72 FLOTS

**€158.60**  
 50 PLAQUES  
 100 FLOTS

**PRIX QUALITE**  
 Toujours de Rigueur

**PLAQUES FOND BLANC**  
**OU FOND COULEUR**  
**P2 B18 115x150**  
**La "Benjamine"**

**P1 145x101**  
**La "Benjamine"**

**P16 145x86**  
**La "Benjamine"**

**P12 127**  
**La "poussin"**  
**P4 135x150**  
**La "poussin"**

**P1 B18 101x145**  
**La "Benjamine"**

**96 FLOTS C5 OU 84 FLOTS C3 + 50 PLAQUES.**  
**€240.99**  
**La "Junior"**

**P1 145x101**  
**La "Junior"**

**P7 B18 128 x 148**  
**La "Junior"**

**POUR LES 4 PROMOS PRIX TTC FRANCO DE PORT (matériau PVC blanc ou blanc/transparent/junior)**

**TOUS NOS FLOTS ONT LE CORPS, L'ATTACHE ET LA PASTILLE EN PVC**

**P14 103x108**  
 30 à 99 €1.17HT POUR P13 et P14  
 €1.12HT PAR 100  
 UNIQUEMENT EN PVC BLANC  
 MINIMUM 30 PLAQUES

**PLAQUES METAL**  
**DU PRESTIGE A PRIX RAISONNABLE**  
 10530 €2.69HT  
 31650 €2.54HT  
 51 et + €1.39HT

**COUPES PRESTIGE**

TR01 €1.28  
 TR02 €1.28  
 TR03 €1.28  
 TR04 €1.28  
 TR05 €1.28  
 TR06 €1.28  
 TR07 €1.28  
 TR08 €1.28  
 TR09 €1.28  
 TR10 €1.28  
 TR11 €1.28  
 TR12 €1.28  
 TR13 €1.28  
 TR14 €1.28  
 TR15 €1.28  
 TR16 €1.28  
 TR17 €1.28  
 TR18 €1.28  
 TR19 €1.28  
 TR20 €1.28  
 TR21 €1.28  
 TR22 €1.28  
 TR23 €1.28  
 TR24 €1.28  
 TR25 €1.28  
 TR26 €1.28  
 TR27 €1.28  
 TR28 €1.28  
 TR29 €1.28  
 TR30 €1.28  
 TR31 €1.28  
 TR32 €1.28  
 TR33 €1.28  
 TR34 €1.28  
 TR35 €1.28  
 TR36 €1.28  
 TR37 €1.28  
 TR38 €1.28  
 TR39 €1.28  
 TR40 €1.28  
 TR41 €1.28  
 TR42 €1.28  
 TR43 €1.28  
 TR44 €1.28  
 TR45 €1.28  
 TR46 €1.28  
 TR47 €1.28  
 TR48 €1.28  
 TR49 €1.28  
 TR50 €1.28

**DELAIS 10 JOURS OUVRABLES SINON TARIF EXPRESS**

**ATTENTION AUX DELAIS EN AVRIL ET MAI**

Vous pouvez également consulter notre site: www.jpa-distribution.com

Vous pouvez également consulter notre site: [www.jpa-distribution.com](http://www.jpa-distribution.com)

Vous pouvez également consulter notre site: [www.jpa-distribution.com](http://www.jpa-distribution.com)

Exemples de flots que nous pouvons vous proposer

CORPS, ATTACHE ET PASTILLE EN PVC

**C7**  
1 COROLLE DE 10cm  
HAUTEUR 21,5cm  
PASTILLE PVC DE 8,5cm

**C8**  
1 COROLLE DE 12,5cm  
HAUTEUR 40cm  
PASTILLE PVC DE 7,5cm

**C9**  
1 COROLLE DE 11,5cm  
HAUTEUR 36,5cm  
PASTILLE PVC DE 5,5cm

**C2**  
2 COROLLES DE 11,5cm  
HAUTEUR 27,5cm  
PASTILLE PVC DE 5,5cm

**C3**  
2 COROLLES DE 12,5cm  
HAUTEUR 40cm  
PASTILLE PVC DE 7,5cm

**C0**  
3 COROLLES DE 14cm  
3 ou 4 RANS DE 50cm  
PASTILLE PVC DE 7,5cm  
HAUTEUR 81cm

**C1**  
4 COROLLES DE 18cm  
5 RANS DE 60cm  
PASTILLE PVC DE 7,5cm  
HAUTEUR 72cm

**€5.99**

**attache velcro**

**€11.69**

**COLLIER**  
4 COROLLES DE 18cm  
5 RANS DE 60cm  
PASTILLE PVC DE 7,5cm  
ENCOLURE 1,20m  
FIXATION VELCRO

**à partir de €0.95 HT**

**PORT EN SUS**

**Badges**

avec service au client

---

PLAQUES PVC SATINEES 2mm

**P5 148x165**

**P17 172x138**

**P7 BIS 148x128**

**P3 BIS 150x150**

**P2 BIS 190x115**

**P1 BIS 145x101**

**P4 135x150**

**P10 241x147**

**P5 Ø150**

**P9 147x171**

**P11 Ø190**

**P8 155x120**

**PORT EN SUS**

**fond couleur à partir de €1.89 HT**

**fond blanc A PARTIR DE €1.72 HT**

---

PLAQUES METAL - PLAQUES TROPHÉE

ORIGINALES et SEDUISANTES

DORE et ARGENT

Satiné

**M5 150x140**

**M0 137x142**

**M1 170x110**

**M1 170x120**

**M1 BIS 110x170**

**M1 170x110**

**M5 137x142**

**M5 150x140**

**M0 170x120**

**M5 150x140**

**A PARTIR DE €3.21 HT**

*effet miroir aspect ultra brillant finition superbe*

---

PLAQUES FONTE

**F7 148x128**

**F9 D 10**

**A3 Ø140**

**F5 140x190**

**F2 145x178**

**F8 140x160**

**F1 100x145**

**A PARTIR DE €4.04 HT**

**F11 175x175**

**A4 130x160**

**F8 120x140**

**F2 Ø155**

**F4 125x195**

Vous pouvez également télécharger notre catalogue sur: [www.jpa-distribution.com](http://www.jpa-distribution.com)

# L'intégration passe par le hunter

Pour la première fois, un événement regroupe cavaliers valides et handicapés lors de compétitions de hunter et de saut d'obstacles. Présentation.



Organisé par le Parc d'Équitation du Château Bleu au Tremblay en France, structure associative intercommunale, Cap Hunter a pour objectif de promouvoir le plus largement possible les activités équestres adaptées aux différents publics handicapés. C'est pour cette raison que les épreuves officielles handisport seront les temps forts de chaque journée, à côté des épreuves de hunter pour valides et cavaliers handisports. Tous se retrouveront aussi dans une épreuve de hunter par équipe.

## ACCUEILLIR ET PARTAGER

« Cap Hunter s'appuie sur un projet éducatif qui vise à sensibiliser les cavaliers du club, surtout les jeunes, à la compétition handisport, explique Xavier Bougeois, directeur du PE du Château Bleu. De même qu'ils participent à l'organisation des compétitions que nous organisons au club, les jeunes vont être pendant ce week-end à la disposition des cavaliers handicapés. Les membres de l'association du Château Bleu vont être aussi mobilisés pour offrir à ces cavaliers un accueil personnalisé, notamment en les hébergeant dans leur familles. L'esprit de notre club repose sur l'ouverture vers l'autre et l'acceptation de la différence. Nous recevons en semaine des publics handi-

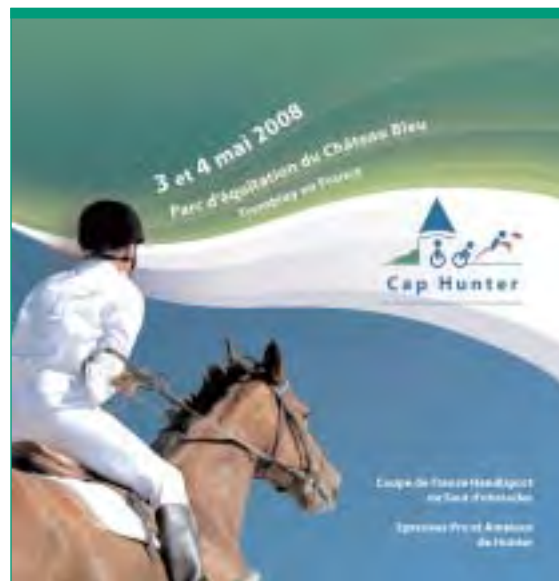
capés pour des séances d'équithérapie en même temps que les scolaires. Apprendre à partager l'espace en respectant l'autre est un engagement de notre association. ».

Cet esprit se traduira aussi sportivement grâce à une épreuve mixte de hunter en relais associant un cavalier du Parc d'Équitation du Château Bleu, un cavalier de l'équipe de France handisport et un cavalier pro.

Cap Hunter sera aussi l'occasion de mener une opération de sensibilisation auprès des jeunes en formation BP JEPS afin de leur faire découvrir la pratique handisport de l'équitation en collaboration avec l'Union équestre d'Ile de France : « Cette pratique est généralement mal connue, ce qui met des freins à son développement dans les clubs ».

## RENDRE PLUS ACCESSIBLE LE SAUT D'OBSTACLES

Pourquoi avoir centré cet événement autour du hunter ? « Tout d'abord, le hunter est l'une des disciplines référentes dans notre club avec le dressage et les pony-games, précise Xavier Bougeois. L'apprentissage du saut d'obstacles passe par cette discipline reine pour l'évolution du cavalier, - position, gestion du parcours...- tout en l'incitant à un effort de retour sur soi et à une monte sereine. C'est aussi une discipline où notre cavalerie peut s'illustrer : les qualités demandées à un bon cheval d'instruction de saut d'obstacles sont celles d'un cheval de hunter. Enfin, les enseignants retrouvent un juste écho de leur travail dans la notation de leurs cavaliers par le juge de hunter. Nos enseignants dressent aussi les chevaux du club en les sortant en hun-



ter amateur, ce qui est pour eux un objectif dynamisant. »

Cap Hunter sera l'occasion de proposer cette discipline qui présente de nombreux atouts pour des cavaliers handicapés : « Le hunter rend plus accessible le saut d'obstacles, étant une interface entre ce dernier jugé « difficile » et le dressage qui est la seule discipline au niveau international handisport. La cadence naturelle recherchée chez un cheval de hunter abaisse aussi les risques de perte de contrôle.

Les critères demandés en hunter, contrôle de l'allure, construction des tournants, cadence juste... avec des profils de parcours à adapter selon les différents handicaps permettent aux cavaliers handicapés de s'évaluer au delà de leur handicap. »

Il sera proposé aux cavaliers venus participer aux compétitions handisport de saut d'obstacles une épreuve style warm up dans une optique de notation de hunter : « Cette expérience nous permettra d'approfondir ces réflexions » dans l'ambiance chaleureuse et d'ouverture d'esprit auxquels sont attachés les organisateurs. - F Monnier

# 3... 2...1... Partez !

Approche scientifique du cheval, Grand National dans les starting-blocks, Jeux Olympiques en pleine répétition, la presse de janvier - février vous rend savant et scrute pour vous les nouveautés avec en point de mire les performances des premières sorties de printemps. Quand tout renaît à l'espérance...

## Mieux comprendre pour mieux s'entendre



« Comprendre le mode de vie d'un cheval, savoir lire son comportement, respecter ses besoins essentiels, voici

de quoi donner matière à réfléchir pour un meilleur avenir avec lui. » **Cheval Attitude** en a fait sa spécialité, **Cheval Magazine**, **L'Eperon** et **Sports Equestres** s'y intéressent de plus en plus.

« Attitudes - Positions - Actions : Etude du cheval libre ». Dans son numéro de janvier-février, **Cheval Attitude** analyse cette relation triangulaire sur le cheval. « L'action est la conséquence de l'attitude et de la position. » Présentation et illustrations des différentes positions : action, émotion, alerte et défense. Portrait de Yasmine Coissieux, rédactrice de l'article et fondatrice de L'Ecole des Chevaux à Régagnas (30) « centre de dressage et de recherche autour du cheval, de sa vie à l'état libre et à son dressage ». Invitation pour le monde de la liberté, riche de secrets.

**Cheval Magazine** diversifie ses approches autour de trois sujets

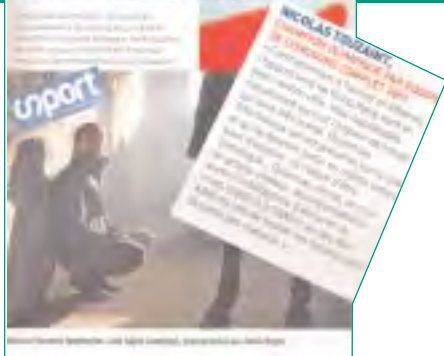
dans son numéro de février. « Amadouer un grincheux » tout d'abord, pour mieux collaborer. « Au-delà du risque de sécurité, il y a fort à parier que son travail et ses performances pâtissent de cette mauvaise humeur ». Etudes, priorités, conseils pratiques, photos et schémas pour illustrer. Second dossier « Longe : restez zen ! », quelques principes-clés de Nicolas Blondeau : « Se positionner correctement », « Que faire quand... ». Une approche sémiotique pour le troisième dossier : « Le langage des signes », « la communication entre l'homme et le cheval existe bel et bien. Elle est même l'objet d'étude de la zoosémiotique : la science qui étudie les signes et leur signification ». Langage du corps et bonne attitude...

Dans leurs dossiers santé, les deux spécialistes du haut-niveau optent pour une approche plus scientifique. **Sports Equestres** s'intéresse aux problèmes oculaires qui peuvent rendre l'animal « vulnérable aux agressions externes ». Comprendre le fonctionnement de l'œil permet de comprendre certaines réactions du cheval. Avec « Le pied dans tous ses états », **L'Eperon** s'arrête sur une préoccupation de nombreux cavaliers. « Pas de pied, pas de cheval... et toutes les structures du sabot conditionnent la locomotion ». Tous les chemins mènent au bien-être du cheval...

## Un côté pratique

Avec 148 pages d'informations pour une vision générale de l'actualité, le mensuel **Cheval Pratique** s'adresse à tous les cavaliers, du jeune qui débute au professionnel qui dirige un club. La spécialité du titre qu'anime Stéphane Litas, le journalisme cavalier. Un journaliste expérimenté à cheval une randonnée, une discipline, un apprentissage et en fait le compte-rendu très blog avant l'heure. Pratique. Vous avez dit pratique ? A lire par exemple en février le compte-rendu des testeurs de la désensibilisation, étape par étape, « en allant du pratique au technique ». Et tous les mois « Vos problèmes techniques résolus par des pros » avec un échange questions-réponses sur des sujets allant des rênes allemandes, au problème de fixité de la main en passant le galop à juste et le contre-galop... Un guide sérieux du savoir-faire !





▲ « RÉPÉTITION GÉNÉRALE » SUR « LES SENTIERS DE L'OLYMPHE »

Dans son numéro du 8 février, **Sport** fait escale en Chine, en pleins préparatifs pour les Jeux Olympiques. Des épreuves tests aux poses photo, Nicolas Touzaint a participé à l'aventure des « Tricolores ». Son sentiment : « Mes inquiétudes concernent surtout l'espace de travail qui sera très limité... Quant au climat, en cas de grosse chaleur les organisateurs auront l'intelligence d'écourter le cross afin de limiter les risques pour la santé des chevaux. » Un avant-goût sans grand enthousiasme...

▲ ÉCOLONOMIE

Le numéro de février de **L'Eperon** sort de son quotidien pour consacrer 11 pages au dossier « Tendances Économie ». Yann Arthus-Bertrand y affirme sans ambages : « On reviendra au cheval, j'en suis certain », L'écologie : un nouveau débouché pour le cheval ?

QUAND? COMMENT? POURQUOI?

**Cheval Pratique** dans son numéro de février répond aux préoccupations des cavaliers dans un dossier de 30 questions/réponses. Les « questions qu'il est normal de se poser » sont traitées en six rubriques : « Les questions de base », « La progression », « Les questions techniques », « Maîtriser l'équipement », « Les questions pratiques », « Surmonter les faiblesses ». Un dossier pratique pour répondre aux attentes de tous les cavaliers.

**Connu avant l'heure !**

« L'objectif avoué de ces circuits est d'offrir aux médias un support clairement identifié pour les intéresser aux sports équestres. » reprend **Sports Equestres** dans les ambitions du Grand National. Débuts prometteurs puisqu'à 1 semaine de la première épreuve du circuit en concours complet, 44 articles avaient été recensés dans la presse et sur internet : 8 coupures dans la presse générale, 11 dans la presse spécialisée et 25 articles sur internet. 3 conférences de presse au total : une au Salon du Cheval à Paris, une à Lure, 6<sup>e</sup> étape du circuit de saut d'obstacles, et la plus récente à Sainte-Mère-Eglise, 1<sup>ère</sup> étape de saut d'obstacles. « La philosophie est d'associer à la performance sportive du cavalier les sponsors et les propriétaires. Ce qui est nouveau. » se réjouit **Le Cheval**. Côté cavalier, l'enthousiasme et la satisfaction se font également sen-



tir « Si je peux faire quelque chose pour faire venir les gens à ma discipline, je me dois de le faire. » (Julia Chevanne) « C'est un grand projet qui permet d'amener un produit et un événement sur lesquels nous pouvons désormais communiquer » (Rémy Issartel), témoignages repris dans **L'Equipe.fr**. Le Grand National s'apprête à faire ses premières foulées sous la lumière des projecteurs !

**Tous à cheval**

« 14 millions souhaitent monter à cheval », « 2,2 millions pratiquent l'équitation », « 1,4 million d'équidés », « 560 000 propriétaires de chevaux »... les médias n'ont pu résister aux chiffres de l'enquête SOFRES FIVAL ! Plus d'une quarantaine d'articles ont été publiés dans la presse et sur internet. « Pensez donc, cela signifie qu'une personne sur 30 en France « parle cheval » ! » L'heure du « big bang ? » se demande **La Revue Technique du Cheval**. **Le Républicain Lorrain** attribue ces résultats au bonheur « Le cheval rend, semble-t-il, heureux ». **20 Minutes** généralise par « Deux millions de Français en selle », alors que **Le Figaro Magazine** le considère comme un phénomène de mode avec « L'équitation en vogue ». **L'Eperon** voit les résultats de bon augure pour la suite « Une enquête et des réflexions pour l'avenir ». - Manorca





Photo : AE de Versailles

### ▲ ACADÉMIE ÉQUESTRE DE VERSAILLES

Jusqu'au 30 avril, l'Académie Equestre de Versailles propose le *Spectacle Opus 2008*. Chorégraphiés par Bartabas, carrousel des lusitaniens, sorraïas aux longues rênes, escrime à cheval et autres improvisations équestres en musique qui font la renommée de l'Académie, s'enchaînent pendant 1 h 30. Les samedi à 18 h, dimanche à 15 h et les jeudi 17 avril et 24 avril à 15 h. Les *Matinales des Ecuyers* ouvrent au public les séances de travail des écuyers sur fond de musique baroque. Les samedi, dimanche et les jeudi 17 et 24 avril à 11h 15. Possibilité de visiter les Ecuries avant ou après les représentations de l'*Opus* et des *Matinales*. Tarifs préférentiels pour les licenciés FFE 2008 dans le cadre des avantages licences. Une occasion de découvrir ou de redécouvrir le travail de l'Académie, compagnie école où les écuyers titulaires initient et guident les nouveaux écuyers dans une démarche collective novatrice et pluridisciplinaire. [www.academie-questre.fr](http://www.academie-questre.fr). - FM

### ▲ WWW. CADRENOIR.FR

Le site internet de l'ENE fait peau neuve avec un graphisme misant sur l'image : beaucoup de photos et de vidéos ainsi qu'une navigation simplifiée. La rubrique actualités permet d'accéder en un seul clic à toutes les activités, concours, formations et spectacles organisés par l'ENE. - FM

## ON EN PARLE AU CLUB HOUSE

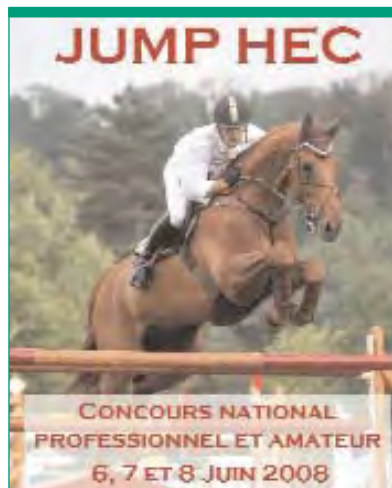
### ▲ 40 ANS POUR LE MANOIR

Créé en mai 1968, le CH du Manoir fête ses 40 ans cette année. Cet anniversaire sera fêté comme il se doit pendant le Jumping International de Grenoble Jarrie, CSI\* organisé par le club du 6 au 8 juin, avec les cavaliers des 13 nations invitées. [www.jumpingmanoir.com](http://www.jumpingmanoir.com). - FM

### ▲ RECONNAISSANCE DU ZANGERSHEIDE

Le stud book Zangersheide, créé par Léon Melchior est le 1<sup>er</sup> à avoir signé la convention avec les Haras Nationaux permettant aux races étrangères de faire inscrire au SIRE leurs produits nés en France. - FM

### ▲ JUMP HEC



La 38<sup>e</sup> édition du Jump HEC aura lieu du 6 au 8 juin sur le campus de l'école à Jouy en Josas. Temps forts : derby le samedi 7 et grand prix pro 1 élite le dimanche. Les bénéfices du Jump seront entièrement reversés à l'association l'Envol au bénéfice des enfants atteints de maladies graves. <http://jump.hec.free.fr>. - FM

### ▲ DRESSER, C'EST SIMPLE

Véritable testament équestre, *Dresser c'est simple* est l'ouvrage que Jean d'Orgeix s'appropriait à terminer lorsqu'un accident en juillet 2006 en a décidé autrement. Le maître livre ici sa philosophie, et non une méthode en conseillant particulièrement au

cavalier de s'adresser plus au mental de son cheval qu'à son physique. *Dresser c'est simple par Jean d'Orgeix*. Ed Belin. - FM

### ▲ PHYTOTHÉRAPIE ET AROMATHÉRAPIE

Philippe Labre, vétérinaire spécialisé dans les médecines naturelles, présente l'intérêt de la phytothérapie et de l'aromathérapie pour les chevaux, tout en passant en revue les plantes et huiles essentielles les plus couramment utilisées dans les différentes pathologies. *Phytothérapie et aromathérapie chez les ruminants et le cheval par Philippe Labre*. Ed Femenvet. [www.femenvet.fr](http://www.femenvet.fr) - FM

### ▲ LE CHEVAL AVEUGLE

Nan s'attache à un cheval aveugle, acheté par son père, personnage incapable d'engagement, un peu rêveur et artiste «raté». La mère de la jeune fille, femme au bon sens paysan, souhaite faire euthanasier le cheval, jugé dangereux. Cette décision va faire sortir le père de sa torpeur. Ce roman, personnage typé sur fond de paysage anglais permet d'aller à la rencontre de Kay Boyle, un des écrivains américains les plus importants du XX<sup>e</sup> siècle dont l'œuvre n'a quasiment pas été publiée en France. *Le cheval aveugle par Kay Boyle*. Ed du Rocher. - FM







# LA BOUTIQUE DU PONEY

## BON DE COMMANDE

RÉF ARTICLES PRIX QTÉ TOTAL

### PÉDAGOGIE

LI03	De l'enfant au cavalier	20.00 €		
LI26	Du cavalier à l'enseignant	20.00 €		
LI40	De l'adulte au cavalier	20.00 €		
LI05	L'équitation par le jeu	22.87 €		
LI07	L'évaluation des quatre premiers galops	5.34 €		
LI06	L'école au poney-club	22.87 €		
LI08	Poney découverte	15.24 €		
LI17	Modèle et allures	16.00 €		
LI18	Culture équestre	20.00 €		
KIT	<b>Kit Pédagogie</b> : De l'enfant au cavalier, Du cavalier à l'enseignant, De l'adulte au cavalier, L'équitation par le jeu. au lieu de 82.87 €	75.00 €		

### ENFANTS

LI44	1er Galop, l'exemplaire	4.00 €		
LI45	1er Galop, les 10 exemplaires	25.00 €		
LI46	1er Galop, les 20 exemplaires	42.00 €		
LI47	1er Galop, les 30 exemplaires	48.00 €		
LI48	1er Galop, à l'unité à partir de 30	1.60 €		
LI50	2ème Galop, l'exemplaire	4.00 €		
LI51	2ème Galop, les 10 exemplaires	25.00 €		
LI52	2ème Galop, les 20 exemplaires	42.00 €		
LI53	2ème Galop, les 30 exemplaires	48.00 €		
LI54	2ème Galop, à l'unité à partir de 30	1.60 €		
LI10	Poney soleil, à l'unité	3.00 €		
LI11	Poney soleil, les 10 exemplaires	19.00 €		
LI12	Poney soleil, les 20 exemplaires	32.00 €		
LI13	Poney soleil, les 30 exemplaires	36.00 €		
LI15	Poney soleil, l'unité à partir de 30 exemplaires	1.20 €		

### PROMOTION CLUBS

BD02	100 invitations Baptême Poney	9.50 €		
BD03	100 diplômes Baptême Poney	17.00 €		
BD06	Affiches : le poney, la plus belle conquête de l'enfant, les 50	19.00 €		
BD08	Affiches : Concours poney, les 50	19.00 €		

### RÈGLEMENTS 2008

LI20	<b>Tome 1</b> : Général + CSO + CCE + Dressage + Hunter	19.95 €		
LI21	<b>Tome 2</b> : Général + Attelage + Endurance + Horse Ball + Trec + Trec Attelé + Voltige	19.95 €		
LI22	<b>Tome 3</b> : Général + Barrel Race + Camargue + Courses + Equifeel + Equifun + Polo + Pony Games + Western	19.95 €		
LI23	<b>Les 3 Tomes</b> : au lieu de 59.85 €	53.00 €		

### FRAIS DE PORT\*

DI02	Participation aux frais d'expédition	7.00 €	1	7,00
------	--------------------------------------	--------	---	------

### TOTAL DE LA COMMANDE

A renvoyer avec votre règlement à : L'écho des poneys. Grignon. 77370 Fontenailles				
L'écho des poneys "ABONNEMENT 1 AN"		45.00 €		
L'écho des poneys "ABONNEMENT 2 ANS"		80.00 €		

Nom ..... Prénom .....

Adresse .....

Code Postal ..... Ville .....

Tél. ....

Je joins mon règlement :  par chèque **ou**  par carte bancaire :

\_\_\_\_\_

Limite de validité : \_\_\_\_\_ Signature :

Cryptogramme : \_\_\_\_\_

(3 derniers chiffres qui se trouvent au dos de votre carte)

\*Frais Expédition Etranger / Dom Tom : nous consulter

## Préparation des

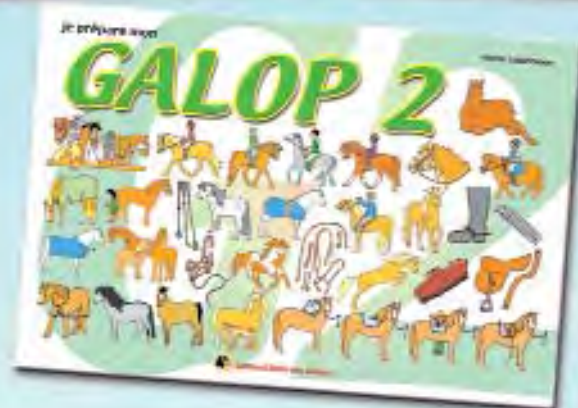
# GALOPS



Enfin des manuels de GALOP à l'attention des plus petits.

D'un format pratique, sur une maquette aérée, les plus jeunes cavaliers pourront aborder le programme officiel par :

- des illustrations simples et colorées,
- une approche simplifiée des mots compliqués,
- une série de jeux permettant de réinvestir aussitôt ce que l'on a appris,
- un autotest permettant de s'évaluer.



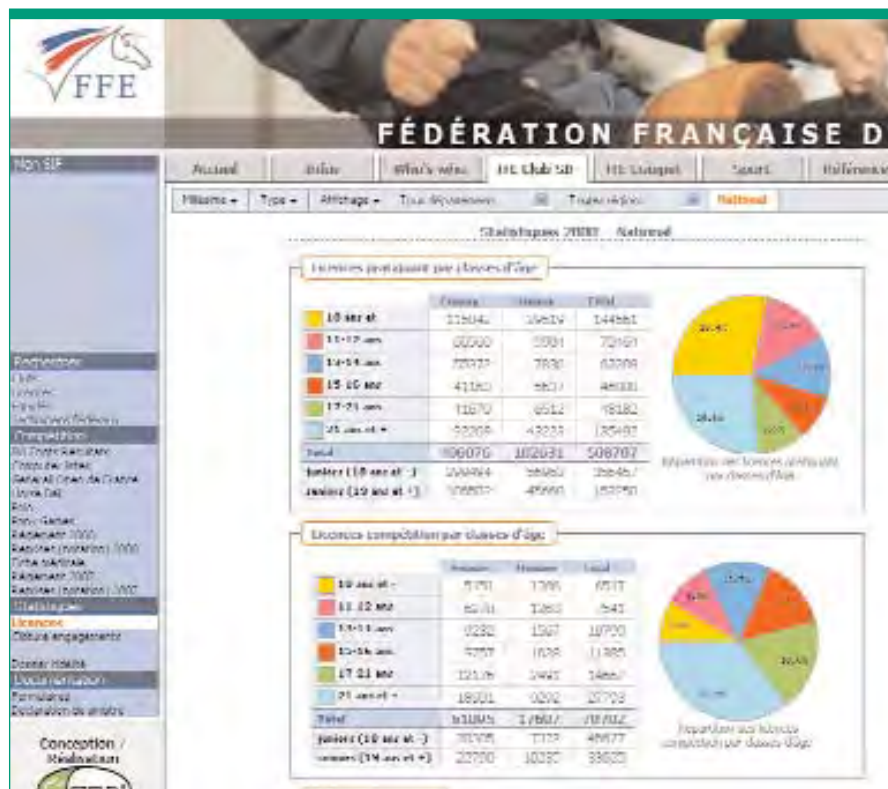
L'exemplaire 4.00 € Les 20 exemplaires 42.00 €  
Les 10 exemplaires 25.00 € Les 30 exemplaires 48.00 €

### L'écho des poneys

Grignon - 77370 Fontenailles - 01 64 08 45 29

# Statistiques à la carte

Les ressources statistiques en ligne sur [www.ffe.com](http://www.ffe.com) permettent à chacun de disposer des bilans nécessaires à toutes les assemblées générales, dossiers de subventions, études ou curiosités.



## FFECOMPET

En page d'accueil FFEcompét, vous avez la rubrique Statistiques de FFEcompét qui vous permet d'accéder au choix aux clôtures hebdomadaires ou aux statistiques annuelles. Vous avez même un cumul qui vous permet de suivre semaine par semaine le total des engagements de l'année. En suivant les liens, vous trouvez davantage de tableaux, des courbes, des graphiques... Saisons 2001 à 2008 en ligne.

## LA REF

Vous avez en plus la possibilité de consulter la sélection des tableaux de statistiques publiés dans La Ref à la rubrique Infos / La Ref / Index / Statistiques. La référence du numéro et de la page est un lien qui vous ouvre La Ref recherchée. De quoi se faire un panier de statistiques à la carte pour tous les usages. - DL

## Gestion des pistes

Les organisateurs de concours peuvent désormais gérer et annoncer leurs pistes sur [www.ffe.com](http://www.ffe.com). Aller sur DUC 2008/Choix de l'événement/Gestion des pistes. Afin d'indiquer le type de piste (sable, herbe, extérieure, intérieure, dimensions...), de chronomètre, (manuel, électronique) et de paddock, cliquer sur *Liste des pistes*. Pour indiquer la liste de toutes les épreuves, l'attribution des pistes, la saisie des horaires, cliquer sur *Organisation des épreuves*.

## DUC 2008

Vous avez jusqu'au 15 mai pour saisir les DUC des concours programmés du 1<sup>er</sup> juillet au 31 décembre. Lors de cette étape, vous devez saisir obligatoirement les date et lieu du concours, la discipline et les divisions concernées (club/ponam/amateur/pro).

## FFE CLUB SIF

La rubrique Statistiques de FFE Club SIF vous offre 4 choix. En rubrique licences, vous avez de multiples options imprimables en tableaux ou graphiques : département, région, millésime...

En rubrique adhérents, vous disposez des mêmes choix pour les clubs. En rubrique clôtures, vous avez les engagements en concours.

Vous pouvez comparer de date à date et savoir que la 3<sup>e</sup> semaine de février 831 Clubs ont effectué 8465 engagements de 4019 cavaliers différents contre 797 Clubs et 8126 engagements de 3860 cavaliers, la même semaine la saison précédente.

Vous avez même le top des 4 clubs ayant le plus grand nombre d'engagés.

La rubrique Dossier Fidélité vous permet d'avoir pour France, région et département les principaux indicateurs de renouvellement des licences. Chaque club identifié a accès à son dossier personnalisé.

## CONCOURS CLUB & PONAM

Vous pouvez aussi vous concocter vos statistiques à la carte grâce à la multitude de fonctionnalités de la rubrique BO engts résultats de FFE Club SIF. Vous êtes sur l'option calendrier en haut à gauche. Vous sélectionnez discipline ou département, puis vous sélectionnez Saison 2007 et vous savez combien de concours club & ponam ont été organisés la saison dernière en CSO en Aquitaine ou en dressage en Vendée. Les saisons 2001 à 2008 sont en ligne.

# Une association nationale dynamique

Le tourisme équestre est entre de bonnes mains grâce à l'AQTE, Québec à Cheval. Cette structure a pour mandat officiel de développer et promouvoir la randonnée et le tourisme équestre au Québec. Tour d'horizon.



Photo : Québec à Cheval

## AQTE- QUÉBEC À CHEVAL

Homologue du CNTE, Québec à Cheval a été fondé en 1980, à la suite d'une randonnée, effectuée en Alsace en 1979 par une quinzaine de cavaliers pionniers. Venus s'informer et appréhender la réalité d'une activité en devenir chez eux, ils seront les premiers dirigeants de l'Association Québécoise pour le Tourisme Équestre, née de ce voyage en France, au

cours duquel ils seront reçus et conseillés par l'ANTE. Grâce aux liens noués à l'époque, les relations entre les deux structures, de part et d'autre de l'Atlantique, ne cesseront de se développer.

Aujourd'hui, l'association compte plus de 4800 membres et 52 clubs équestres (associations de propriétaires de chevaux).

## MISSIONS

Les missions de Québec à Cheval sont sensiblement équivalentes à celles du CNTE. Elles concernent promotion et développement de l'équitation de loisir et de la randonnée équestre, à l'égard des membres individuels et familiaux, clubs et associations équestres, ainsi qu'à celui des centres de tourisme équestre.

Québec à Cheval s'attache à soutenir développement et entretien des sentiers équestres, représenter et défendre les droits des adeptes au niveau local, national et international, intervenir auprès des institutions gouvernementales, afin d'orienter et coordonner la réglementation des pratiques concernées, sensibiliser à une pratique sécuritaire par une formation adéquate, développer programmes et activités, tels le TREC et le week-end du randonneur.

## RECONNAISSANCE

Québec à Cheval est reconnu par 3 ministères : Tourisme, Agriculture, Éducation, Loisir et Sport. Ses représentants siègent aux conseils d'administration de la Fédération Internationale de tourisme équestre, d'Hippique Canada, de la Filière Cheval du Qué-

bec, du Conseil québécois du sentier transcanadien, du Conseil québécois du loisir.

## ADMINISTRATION

Il est administré par un CA composé de 11 directeurs (7 représentants des membres individuels et familiaux, 3 représentants des clubs équestres et 1 représentant des centres équestres), avec à leur tête une présidente, Carole Charest. Autour de Pierre Lefebvre, Directeur, Nathalie Beaulieu, DTN, Julie Villeneuve, secrétaire, Maud Chalifoux, comptable.

## PROGRAMME ÉQUI-QUALITÉ

Ce programme, qui n'existe pas ailleurs en Amérique du Nord, a été élaboré par la Fédération équestre du Québec et Québec à Cheval avec l'aide financière du ministère de l'Agriculture. Son but, permettre un meilleur choix aux consommateurs équestres et offrir les meilleures conditions d'accueil et de pratique. L'inspection des établissements assure le respect des exigences en la matière. Tenant compte de la réalité québécoise, Equi-Qualité tend à faciliter la tâche des exploitants en procurant des services de qualité dans tous les secteurs d'activités équestres.

## ÉQUI-LIBRE

La revue trimestrielle Équi-Libre s'adresse aux adeptes de la randonnée équestre ainsi qu'aux amoureux des chevaux. Elle se veut accessible à tous et traite de sujets aussi variés que les techni-

ques de randonnée, les soins et la santé des chevaux, les races, l'histoire, les événements équestres...

### FORMATION À L'ÉQUITATION DE LOISIR

Dans un monde dominé par la compétition, la randonnée équestre, activité de plein air détendue et bon enfant, a dû s'imposer et se faire prendre au sérieux. Comme en France, Québec à Cheval s'attache à proposer des formations aptes à satisfaire les besoins et aspirations des randonneurs, des professionnels concernés et des enseignants. Sécurité, confort et plaisir en sont les maîtres mots.

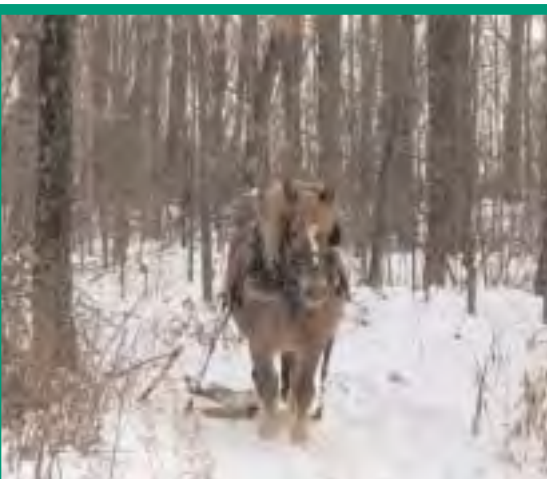


Photo : Québec à Cheval

### FORMATION PROFESSIONNELLE

Sous l'égide de la FITE, Québec à Cheval a signé la convention d'équivalence des diplômes de tourisme équestre avec les ONTE Belgique, France, Grande-Bretagne, Italie et Suisse.

Indépendamment d'une formation équestre de très bon niveau, il est demandé aux professionnels du tourisme équestre de posséder toute qualification pour une pratique comportant les meilleures conditions d'agrément et de sécurité, pour les chevaux et les cavaliers, dont ils sont responsables. Toute personne désireuse de faire un métier d'accompagnement et d'encadrement de cavaliers en randonnée équestre doit obtenir un diplôme professionnel en ran-

donnée équestre comportant trois niveaux : guide I, II et III de tourisme équestre.

L'enseignant de tourisme équestre est un guide II possédant les connaissances techniques et pédagogiques pour enseigner et faire passer les examens des niveaux de Cavalier randonneur I et II et de guide I de tourisme équestre. Il peut également enseigner les niveaux de cavalier randonneur III et de guide II.

L'attelage de loisir étant très pratiqué au Québec avec, conditions idéales, un volet spécifique pour le traîneau, une formation spécifique est mise en place. La formation de base a pour but la manière d'aborder l'attelage de randonnée, de guider les nouveaux adeptes dans leur apprentissage et de parfaire les connaissances de ceux qui le pratiquent déjà. Un bref historique, données hippologiques, techniques de pansage, description des harnais et voitures, méthodes pour harnacher et atteler, constituent le fond de cet enseignement. Les techniques du menage sont également pratiquées à l'aide d'appareils de simulation et avec attelage, complétées par des conseils en dépannage.

### STAGES DE FORMATION

Des stages sur différents thèmes sont organisés par Québec à Cheval à l'intention des amateurs intéressés. Ils sont axés sur l'équitation de loisir et dispensés par des professionnels spécifiques. Bourrellerie, maréchalerie de dépannage, secourisme équin, bâtage, soins généraux, psychologie et comportement, achat du cheval de randonnée, alimentation du cheval, orientation, carte et boussole, débardage en forêt, sont quelques exemples de thèmes d'intervention offerts par Québec à Cheval.

### DU CÔTÉ DU TREC

Québec à Cheval fait connaître et développe le TREC au Québec et dans le reste du Canada. Des com-



Photo : Québec à Cheval

pétitions de bon niveau sont organisées chaque année à travers la province. Il participe activement à la mise sur pied d'une équipe qui représentera le Québec et le Canada au Mondial TREC de Lamotte-Beuvron en septembre. Elle sera emmenée par Frédéric Pierrestiger, aujourd'hui bien connu des compétiteurs internationaux.

### WEEK-END DU RANDONNEUR

Québec à Cheval organise chaque année le Week-end du Randonneur, le plus grand rassemblement de cavaliers randonneurs au Québec, occasion rêvée de découvrir, à cheval, les plus beaux coins du Québec. - *Hervé Delambre*

## Contact

Québec à Cheval 1025,  
chemin du Plan-Bouchard  
Blainville (Qc) J7C 4K7  
T 450 434 1433 F 450 434 8826  
Mèl quebec@cheval.qc.ca.  
www.cheval.qc.ca

# Les clubs se préparent pour l'Equirando !

L'Equirando 2008 compte déjà de nombreux inscrits. Les centres équestres, parmi lesquels les écuries des Hauts de Gironde et le Haras du Lannoy participent à l'aventure. 12 cavaliers aquitains pour l'un et 9 cavaliers nordistes pour le second se retrouveront à Châteaubriant du 25 au 27 juillet. Rencontre avec des passionnés de randonnée.



Photo : E Wodey

## FIDÉLITÉ ET TRADITION

Les Ecuries des Hauts de Gironde et le Haras du Lannoy sont des adeptes de l'Equirando. « Nous participons à l'Equirando depuis plus de 10 ans » explique Jean-Marc Vandekerckhove. Rendez-vous incontournable pour le Haras du Lannoy qui n'hésite pas à faire des centaines de kilomètres en vue du plaisir de randonner dans les Pays de la Loire. Tradition également pour les Ecuries des Hauts de Gironde : « Je participe à l'Equirando depuis des années, renchérit Sandrine Chain, si ce n'est pas trop loin et si la saison de compétition le permet. J'essaie de diversifier au maximum mes activités : CSO, Dressage, Barrel race, balades... Le Tourisme équestre fait partie de cette diversité tout comme l'Equirando. »

## ORGANISATION

Participer à l'Equirando s'organise. Tout d'abord, un itinéraire doit être défini. « Nous avons décidé de traverser la Mayenne », annonce Jean-Marc. « Nous nous sommes procuré les cartes de l'Equirando et

pouvons dès à présent commencer à réfléchir à l'itinéraire. En avril, avec 2 cavaliers, nous irons sur place pour repérer les lieux et peaufiner l'itinéraire de la randonnée. » Double Equirando en quelque sorte pour le Haras du Lannoy qui a choisi de s'organiser par ses propres moyens. La formule Spécial clubs propose toutefois une aide à la logistique ainsi que différents forfaits qui ont pour objectif de faciliter davantage l'organisation des clubs équirandonneurs.

## PRÉPARATION

Devenir randonneur ne s'improvise pas. Le Haras du Lannoy et les Ecuries des Hauts de Gironde disposent d'une section Tourisme équestre qui propose régulièrement promenades et randonnées.

« Tous les cavaliers inscrits à l'Equirando font de la randonnée et sont à l'aise aux 3 allures », précise Jean-Marc. Sandrine axe la préparation de l'Equirando sur la sécurité. Ses cavaliers sont initiés aux mesures de sécurité, distances, équipement... Ils connaissent les règles à observer lors des randonnées. « Il n'y a pas de cavaliers extérieurs, mes cavaliers sont donc formés dès le départ, de par les activités proposées au club. » Même préparation pour les chevaux, en forme pour faire l'Equirando grâce au travail qu'ils effectuent au club. Sandrine explique également qu'un contrôle vétérinaire est réalisé avant le départ. « Les chevaux sont ferrés des 4 pieds au minimum 5 jours avant de partir. Concernant les chevaux de propriétaires, une mise en souffle et en muscles est effectuée. » Rien de plus simple que de s'approprier à l'Equirando : quelques promenades, des cavaliers autonomes, des chevaux en bonne condition physique et le tour est joué.

## SATISFACTION ET IMPATIENCE

Pour Sandrine, l'intérêt de l'Equirando réside dans le fait de « partir avec un groupe d'élèves, en pleine Nature, préserver les chevaux et voir des paysages. Le tourisme équestre est un autre monde ! » Jean-Marc apprécie par dessus tout « la randonnée en elle-même et le fait de participer à une manifestation nationale importante. » L'aspect convivial et familial est essentiel. Un regret néanmoins, devoir attendre 2 ans pour retrouver les sensations grisantes de l'Equirando. - Sarah Lassalle

## Equirando : Spécial clubs

Cette année la FFE propose aux clubs qui souhaitent participer à l'Equirando un interlocuteur logistique pour une organisation clés en main. La suggestion est de programmer une randonnée de 5 jours et de profiter des bivouacs J-2, J-1 pour rallier le Grand bivouac final. Voir Ref 90 p 30-31. Contact : 02 54 94 46 80 tourisme1@ffe.com. Tout savoir : www.equirando.com

# Dimanche 20 avril

C'est la cinquième fois que des affiches fleurissent pour inviter les meneurs de loisirs à se réunir pour échanger leur expérience mais surtout se faire plaisir. Que représente l'attelage de loisir aujourd'hui? Tout ce qui n'est pas de l'attelage utilitaire. Exemples d'attelage utilitaire: le débardage, les chevaux communaux ou encore ceux qui travaillent dans les vignes, etc.



Photo : CRTE Alsace

## LOISIR AVANT TOUT

Pour faire simple, le cheval d'attelage aujourd'hui est à 95 % un animal de loisir. Cela n'en fait pas un cheval différent de celui qui pendant des siècles a accompagné l'homme dans son travail quotidien: agriculture, transport, messagerie, etc.

Il faut toujours le dresser, lui prodiguer des soins constants de pansage, nourriture, entraînement...

Mais sa finalité est devenue une activité de loisir sans but de rentabilité économique mais avec une ambition de pratique ludique.

On pourrait croire que cette pratique de l'attelage de loisir est une nouveauté née par réaction à notre siècle de mécanisation à outrance. L'attelage de loisir serait donc une invention récente. C'est oublier tous nos anciens qui ont découvert bien avant nous que l'attelage était un loisir.

## COACHING

Regardons la fin du XIX<sup>e</sup> siècle. Toutes les personnes en ayant les moyens s'entichent de l'attelage à la mode : le coaching. Des aristocrates comme le baron Lejeune ouvrent des lignes de coach (diligence d'origine britannique) reliant Paris à Poissy ou Rambouillet. Il mène lui même les chevaux et chaque voyage ne lui rapporte que le quart des sommes dépensées pour l'opération! A titre d'anecdote, précisons qu'il avait dû passer un brevet de cocher - un peu nos galops d'aujourd'hui et avoir un livret délivré par la préfecture de police ; les carnets de chevaux.

Voici ce que l'on peut lire dans *Le Figaro* illustré de mai 1893 : « *Du haut d'un coach la vue est toute autre que du fond d'une voiture basse ou du coupé d'un chemin de fer (compartiment)* ». Ne s'agit-il pas là d'une belle définition de la randonnée, activité phare de l'attelage de loisir.



Un coach au milieu du gué débarque ses passagers - Photo : Figaro 1893

## GRAND SIÈCLE

Mais déjà sous Louis XVI, on pratiquait des activités de loisir en attelage, une sorte de TREC en attelage à quatre ou à six.

Le chevalier d'Hémars, dans l'Aurigie, décrit des épreuves effectuées par des amateurs avec leur attelage. Exemples : il fallait parcourir une distance donnée au trot le plus vif. Le moindre temps de galop vous faisait perdre l'épreuve. Le changement d'allure pénalisé, cela ne vous rappelle-t-il pas le TREC ? Autre épreuve, faire le serpent entre une ligne d'arbres parallèle à un mur d'où une difficulté supplémentaire. La serpentine paraît bien anodine à côté !

Tout cela pour vous dire que si la journée nationale de l'attelage de loisir en est à sa cinquième édition, l'attelage de loisir existe depuis quelques siècles !

L'homme avec ses chevaux a toujours aimé les défis pour s'amuser ou prouver sa maîtrise. Le loisir ne sert à rien d'autre que se faire plaisir avec d'autres en comparant, en échangeant, en apprenant.

Bonne 5<sup>e</sup> journée du XXI<sup>e</sup> siècle. - André Grassart



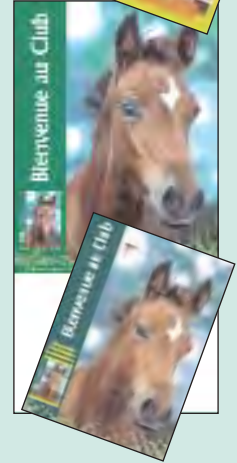
Photo : CRTE Alsace



**Insignes Galop**  
Galops 1 à 9



BON DE COMMANDE			
	Prix	Nbre de lots	Total
<b>Pack Promotion</b> , le pack Boîte de 3 kg de documents en nombre et d'affiches pour le Club. (cocher les documents préférés) <input type="checkbox"/> Kit Nature <input type="checkbox"/> Cahier à spirale FFE <input type="checkbox"/> Le guide du cavalier <input type="checkbox"/> Dépliant <i>Bienvenue au Club</i> <input type="checkbox"/> Affichette <i>Bienvenue au Club</i> <input type="checkbox"/> Diplômes de réussite équestre <input type="checkbox"/> Affiche <i>Le Poney Club de Trop Top</i> <input type="checkbox"/> Baptême <i>Trop Top</i> <input type="checkbox"/> Cartes postales <i>Trop Top</i>	50 €		
<b>Kit Nature FFE</b> , le kit 80 cartes avec notice et affiche pédagogique.	10 €		
<b>Kit Trop Top</b> , le kit 1 dossier FFE Club Ecole, 1 dossier FFE Club Lycée Collège, 6 grandes affiches <i>Bienvenue au Poney-Club de Trop Top</i> , 6 dossiers <i>la classe au Poney-Club</i> , 30 cahiers <i>Poney Soleil</i> , 30 cartes postales, 30 baptêmes, 30 affichettes et 60 autocollants.	50 €		
<b>Collection Promotion Club</b> Collection échantillon, le dossier Collection Mini, le lot de 160 fiches Collection Maxi, le lot de 800 fiches Stage d'une semaine, le lot de 50 fiches Stage d'une journée, le lot de 50 fiches Autres fiches, le lot de 50 (précisez les titres) :	10 € 30 € 100 € 10 € 10 € 10 €		
<b>Affiches concours</b> , le lot de 50	15 €		
<b>Insignes Galop</b> , le lot de 10 (préciser n°) :	25 €		
<b>Diplôme Cavalier d'or, d'argent et de bronze</b> , le lot de 100	80 €		
<b>Diplôme de réussite équestre</b> , le lot de 50	10 €		
<b>TOTAL TTC franco de port</b>			



Nom : .....

Prénom : .....

Adresse : .....

Règlement :

- Par chèque à l'ordre de la FFE.  
 Par débit de mon compte adhérent  
 n° | | | | | | | |

Date : .....

Signature :

A retourner à FFE Club : Parc équestre - 41600 LAMOTTE - Fax : 02 54 94 46 47

REF N° 91 - MARS 2008 - DOS DE FEUILLE D'EXPÉDITION





# De beaux rendez vous sportifs

En 2008, le Parc Equestre Fédéral offre deux nouveaux rendez-vous d'automne, le Mondial TREC et le National Enseignants, qui feront pour la première fois étape à Lamotte. A vos agendas.

## ▲ NOUVEAUTÉS 2008

### MONDIAL TREC

Un grand rendez vous international autour des équitations d'extérieur et de travail du 19 au 21 septembre. Temps forts : les rencontres internationales de TREC avec championnat du Monde de TREC Seniors (une quinzaine de nations attendues) et championnat d'Europe Open Jeunes cavaliers, et les championnats de France western et d'équitations de travail. Sont aussi prévues une rencontre nationale d'équitation Camargue, une compétition de TREC en attelage où sont attendus des meneurs étrangers et des démonstrations d'équitation islandaise.

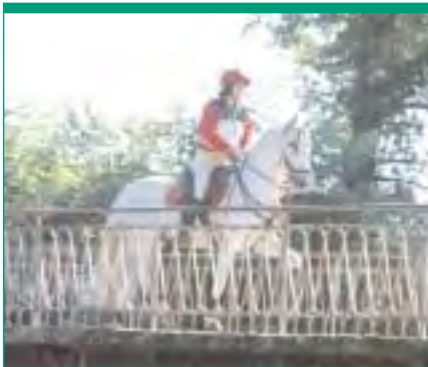


Photo : FFE/Maindru

### NATIONAL ENSEIGNANTS

Les 13 et 14 octobre, pour la 1<sup>e</sup> fois, le concours complet, le hunter et le dressage rejoindront le saut d'obstacles au programme du National Enseignants. Et ce, toujours dans l'ambiance conviviale qui fait de ces championnats, depuis leur création en 2003, le grand rendez vous des enseignants de la France entière.

## ▲ RENDEZ-VOUS NATIONAUX

### GRAND TOURNOI

Les sports collectifs sont à l'honneur du 10 au 12 mai avec les championnats de France de Horse Ball Jeunes et Clubs, Pony-Games en paire et polo fédéral.

### WESTERN SHOW

Organisé, par la France Paint Horse Association, le rendez vous national de l'équitation américaine sur chevaux de couleur avec des épreuves d'élevage et montées, donne une ambiance très country au Parc du 6 au 8 juin.

### GENERALI OPEN DE FRANCE

Pour la 1<sup>e</sup> fois, les amateurs rejoindront ce grand rassemblement où



Photo : FFE/Maindru

près de 200 titres de champion de France seront attribués dans 15 disciplines : saut d'obstacles, concours complet, dressage, pony games, voltige, equifun, barrel race, hunter, attelage, TREC, endurance, equifeel, coupe cross, coupe CSO et carrousel. Session Poneys du 5 au 13 juillet. Session Clubs et Amateurs du 15 au 25 juillet.

### SOLOGN'PONY

Du 21 au 24 août, le grand rendez-vous du poney de sport avec les finales SHF jeunes poneys de saut d'obstacles, les championnats de France d'élevage des races poney français de selle et new forest.

### MEETING DES PROPRIÉTAIRES

Du 27 au 31 août, esprit de compétition et convivialité pour la 4<sup>e</sup> rencontre des cavaliers propriétaires amateurs. 6 disciplines, CSO, dressage, concours complet, endurance, hunter et TREC, sans oublier l'emblématique Top Model.



## ABONNEMENT À LA REF

- ▲ L'info à la source
- ▲ Les innovations pédagogiques
- ▲ La vie du sport
- ▲ Les calendriers et les règlements
- ▲ Toutes les références du monde équestre

Nom ..... Prénom.....

Adresse .....

Plein tarif 50 €

Tarif préférentiel licencié 45 €, numéro de licence obligatoire | | | | | | | | |

Chèque à l'ordre de FFE. A retourner à SIF 14490 Litteau



Réunion au Moulin de Vaux, Nochize (71) pour Christian Boyer, Jean Pierre Blache, Yannick Guyot de Cailla, François Piquemal, Marylise Delcourt, Alain Van Keymeulen, Jean-Louis Legoux, Gaëlle Millet et Xavier Tirant - Photo : CQF

## Engagement et reconnaissance

**Le label Centre de Tourisme Equestre vise à identifier les établissements spécialisés dans l'organisation de l'activité Tourisme Équestre. Il marque à la fois la volonté des Centres de Tourisme Équestre de s'engager vis-à-vis de leur clientèle et la reconnaissance de la qualité de leurs structures, de leurs prestations.**

Depuis septembre 2007, la FFE a confié la gestion du label fédéral Centre de Tourisme Equestre à Cheval Qualité France. L'objectif de cette démarche est de valoriser les établissements de tourisme équestre. La réalisation de ce travail par un organisme extérieur et indépendant doit permettre d'avoir un regard objectif et progressiste afin de tirer ces établissements vers le haut.

### TRANSITION

La première étape a été de travailler sur le cahier des charges du label Centre de Tourisme Equestre. Pour cela, des réunions et concertations entre les élus du Tourisme Equestre de la FFE, des experts du Tourisme Equestre et CQF ont été organisées. Véronique Peschard, dirigeante de CTE et déléguée régionale SNETE, Christian Boyer, Président du CRTE Bretagne, Jean Pierre Blache, président du CRTE Rhône-Alpes, Yannick Guyot de Cailla, Président du SNETE, entre autre,

étaient présents.

Les 383 clubs qui étaient labellisés par le CNTE, ont reçu le nouveau cahier des charges ainsi qu'un formulaire d'adhésion à Cheval Qualité France. Les établissements qui souhaitent procéder au renouvellement de leur label recevront la visite d'un évaluateur-conseil avant le 30 juin 2008. Les nouveaux candidats doivent faire parvenir leur candidature directement à CQF.

Depuis début septembre, une centaine d'établissements a été visitée par les évaluateurs de CQF. Pour

une partie, ils étaient accompagnés de représentants du Comité Tourisme Equestre de la FFE.

Suite à cette première série d'évaluations, une réunion rassemblant les évaluateurs de CQF ainsi que des élus du Comité Tourisme Equestre de la FFE a eu lieu les 24 et 25 janvier. Le but de ces journées était de faire un premier bilan des audits menés et de s'accorder sur la notation pour la labellisation CTE.

CQF va maintenant pouvoir transmettre les comptes-rendus aux établissements qui ont été visités. Ce document signifie au dirigeant de la structure candidate sa labellisation (ou non) justifiée par la notation et un bilan points forts / points de progrès. Les établissements attributaires du label recevront des panneaux Engagement Qualité Centre de Tourisme Equestre et seront référencés sur le site [www.label-equitation.fr](http://www.label-equitation.fr).

### Sur quels critères un établissement est-il labellisé ?

Les pré-requis : pour être labellisé, l'établissement doit être adhérent à la FFE, organiser l'activité Tourisme Equestre, être en règle avec la législation en vigueur et délivrer au moins 20 licences fléchées Tourisme.

Une première série de critères concerne la communication, l'accueil et les infrastructures. Cette partie est notée sur 136 points.

Une seconde partie concerne l'organisation de l'activité tourisme équestre. Elle est notée sur 100 points.

Pour que l'établissement puisse être labellisé Centre de Tourisme Equestre, il doit obtenir au moins 68 pts / 136 à la première partie ET 70 pts / 100 à la partie concernant l'organisation de l'activité Tourisme Equestre.



### LA LABELLISATION

Grâce aux grilles d'auto évaluation fournies par CQF, un dirigeant peut faire un premier bilan de son établissement.

Sur le papier, les critères du cahier des charges semblent assez logiques et en phase avec les conditions d'exercice de la profession.

Néanmoins, on ne retrouve pas toujours leur application sur le terrain. C'est pour cela qu'il a été choisi d'évaluer chaque critère avec objectivité afin d'obtenir une note globale qui soit le reflet de l'établissement. L'attribution (ou la non attribution) du label n'a cependant rien de définitif. En effet, un établissement peut évoluer, dans le bon sens comme dans le mauvais... Mais « les évaluateurs ont avant tout une mission de conseil et non de «policiers» insiste François Piquemal, directeur de Cheval Qualité France. « Si un club a quelques faiblesses, nous les examinons avec le responsable afin de proposer des solutions. Le centre dispose ensuite de temps pour se remettre à niveau. » Une fois les évolutions apportées, le dirigeant peut reprendre contact avec CQF pour une visite de soutien ou un nouvel audit d'attribution.

### LE RÉSEAU QUALITÉ

Les établissements qui obtiennent le label CTE intègrent le réseau qualité de CQF et bénéficient alors de toute la communication générale et spécifique que CQF mène vers le grand public mais aussi, vers les institutions. Au niveau de l'établissement, cette communication passe par des panneaux Engagement Qualité, le droit d'utilisation de la marque et de son logo.

Du côté de Cheval Qualité France,

un effort de communication et de promotion sera fait pour soutenir les démarches qualité des CTE labellisés : création d'un site internet, newsletter, annuaire des établissements labellisés, présence sur différents salons...

### OBJECTIF 2008

L'objectif pour 2008 est d'auditer avant fin juillet tous les Centres de Tourisme Équestre volontaires. CQF s'efforce, dans chaque région, d'associer des représentants des CRTE pour qu'ils participent à une journée d'audits sur quelques établissements. Le but de cette démarche est de faire comprendre et partager les critères d'obtention de ce label.

Pour plus d'informations : [www.label-equitation.fr](http://www.label-equitation.fr) ou contacter Cheval Qualité France, Parc Equestre, 41600 Lamotte-Beuvron T 02 54 94 46 14 F 02 54 94 46 18

Mel : [info@cheval-qualite.com](mailto:info@cheval-qualite.com)

### PAROLES DE DIRIGEANTS

Véronique Peschard, Christian Boyer et Jean Pierre Blache, en tant que dirigeants d'établissement de Tourisme Équestre et en tant qu'élus du Comité Tourisme de la FFE, que pensez-vous du label CTE ?

« Les principaux critères retenus pour obtenir le label tourisme équestre concernent la cavalerie, le matériel de sellerie, l'encadrement, la pratique de l'équitation d'extérieur, soit en promenades, soit en randonnée. En s'adressant à un établissement labellisé Centre de Tourisme Équestre, le cavalier aura la garantie de trouver une structure spécialisée en équitation d'extérieur disposant d'un encadrement qualifié. Pour un établissement, c'est une reconnaissance, une mise en avant de ses compétences pour organiser et gérer l'activité Tourisme Équestre. »

Vous avez eu l'occasion de travailler avec l'équipe de CQF, lors de cette phase de transition. Quel

commentaire faites-vous sur cette collaboration ?

« Nous avons travaillé avec CQF en trois étapes, l'établissement du cahier des charges de labellisation, selon des critères déjà en vigueur dans l'ancienne labellisation CNTE, une première série de visites d'établissements (une centaine). Ces visites ont été réalisées le plus souvent possible avec les responsables des CRTE ou des CDTE et enfin deux journées consacrées à l'étude des premiers résultats et à la labellisation de deux structures aux caractéristiques très différentes. Ces deux journées d'échange nous ont permis de préciser, avec les évaluateurs CQF, le principe de notation, d'étudier les cas spécifiques et de réajuster les curseurs d'évaluation sans modifier les rubriques.

Nous avons apprécié la disponibilité de l'équipe CQF, leur volonté de bien comprendre nos spécificités et d'intervenir aussi dans nos Centres de Tourisme Équestre dans un esprit de conseil. »



Photo : Vercors à cheval/E. Minodier



Photo : FFE/EB

## Les différentes obligations pour les professionnels

Obligations et modalités pratiques, voici un tableau récapitulatif des obligations légales s'appliquant aux personnes effectuant du transport dans le cadre d'une activité économique.

Pour les adhérents du GHN, toutes ces informations sont reprises et détaillées dans le dossier « Transport » disponible sur demande ou sur Internet [www.ghn.com.fr](http://www.ghn.com.fr).

	OBLIGATOIRE POUR QUI ?	EN PRATIQUE
<b>Chronotachygraphe</b>	Tous les camions de plus de 7,5 tonnes PTAC	Remettre en fonctionnement l'ancien tachygraphe ou faire poser un nouveau, électronique
<b>FIMO : Formation Initiale Minimum Obligatoire</b>	Tous les salariés effectuant plus de 300 heures de conduite par an avec un véhicule ou un ensemble de véhicules de plus de 7,5 tonnes.	S'adresser à une auto-école dispensant la formation poids lourds. Prendre contact avec le FAFSEA pour une prise en charge des frais de formation. Pour les salariés effectuant moins de 300 heures de conduite par an : possibilité de télécharger la dispense sur <a href="http://www.ghn.com.fr">www.ghn.com.fr</a>
<b>FCOS : Formation Continue Obligatoire de Sécurité</b>	Tous les salariés amenés à conduire un véhicule ou un ensemble de véhicules de plus de 7,5 tonnes	S'adresser à une auto-école dispensant la formation poids lourds. Prendre contact avec le FAFSEA pour une prise en charge des frais de formation.
<b>Certificat d'agrément du véhicule</b>	Pour les camions de plus de 2 chevaux et : - transport de plus de 8 heures si transport intracommunautaire ; - transport de plus de 12 heures si transport national.	S'adresser à la DSV
<b>Convoyeur</b>	Conducteur ou personne qui accompagne le transport.	Pour être qualifié de convoyeur, 3 modes possibles : - détention d'un diplôme agricole, du BEES 1 ou 2 ou du BP-JEPS ; - expérience professionnelle de 5 ans dans le transport d'animaux vivants ; - formation possible dans un centre de formation agréé par le Ministère de l'agriculture.
<b>Certificat d'aptitude professionnelle pour le transport d'animaux vivants</b>	Concerne le convoyeur. Obligatoire pour les trajets supérieurs à 65 km.	S'adresser à la DSV
<b>Autorisation du transporteur</b>	A partir de 2 chevaux et pour les trajets supérieurs à 65 km. Il en existe deux : - une pour les transports de moins de 8 heures ; - une pour les transports de longue durée (plus de 8 heures).	S'adresser à la DSV
<b>Document de transport / Feuille de route</b>	Tout transport d'animaux vivants	Modèle de document disponible dans le dossier « Transport ». Ce document doit indiquer : - l'origine des animaux et leur propriétaire ; - le lieu, la date et l'heure de départ ; - le lieu de destination prévu ; - la durée prévue du voyage.

### RÉFÉRENCES

**Règlement CE n° 1/2005** du 22 décembre 2004 relatif au transport d'animaux vivants

**Règlement CE n° 561/2006** du 15 mars 2006 relatif à l'harmonisation de certaines dispositions de la législation sociale dans le domaine des transports par route

**FIMO et FCOS** : accord collectif national du 21 juillet 1999 relatif à la formation des conducteurs du secteur agricole.

## ARRÊT N° 07-11-1

### Dossier n° 03-2007

Le 20 novembre 2007, la Commission de Lutte contre le Dopage Animal d'appel de la Fédération Française d'Équitation a rendu l'arrêt suivant dans l'affaire :

Y, représentant légal de X (cavalière) / et son cheval A

#### Composition de la Commission

Monsieur Jean-François CHARY, Président, Madame Catherine LEROY, Monsieur Philippe de QUATREBARBES, Monsieur Jacques BENALET, membres.

#### Débats

Monsieur Y a été convoqué pour une audience le mardi 6 novembre 2007. Il était présent, accompagné de Monsieur Z, chef de marché équin de la Société W.

La Commission, après avoir pris connaissance du dossier présenté par le représentant de la Fédération Française d'Équitation chargé de l'instruction, Monsieur Emmanuel PHILLIPS, a entendu son rapport.

Les documents et résultats d'analyses produits par Monsieur Z ont été examinés et ont fait l'objet d'une discussion avec ce dernier. Monsieur Y a ensuite été entendu.

Après en avoir débattu, la Commission a mis l'affaire en délibéré au 20 novembre 2007.

#### Faits et Procédure

Le 1<sup>er</sup> juillet 2007, Mademoiselle X a participé à un Concours de Saut d'obstacles. Un contrôle antidopage a été effectué par le Docteur Georges BONAL sur le cheval A. L'analyse des prélèvements a révélé la présence de morphine, substance interdite par l'arrêté du 21 novembre 1996. La notification par l'Agence française de lutte contre le dopage en est parvenue à la Fédération le 25 juillet.

Le représentant légal de Mademoiselle X en a été informé par lettre recommandée avec accusé de réception en date du 6 août. L'accusé de réception est revenu le 27 août sans que le courrier ait été retiré.

Dans ces conditions, la Commission de première instance de lutte contre le dopage animal n'ayant pas pu statuer dans le délai de dix semaines prévu par l'article L. 232-21 du code du sport, la Commission d'appel s'est donc saisie du dossier.

#### Motifs

Vu les articles L. 241-2 et L. 241-3 du code du sport ;

Vu l'article 28 du décret 2006-1629 du 18 décembre 2006 relatif à la lutte contre le dopage des animaux participant à des compétitions organisées ou autorisées par les fédérations sportives ;

Vu les articles 30, 33 et 35 de l'annexe du dit décret portant règlement type ;

Attendu que Monsieur Z verse au débat des résultats d'analyse probants qui attestent que la substance interdite retrouvée dans les urines du cheval A était accidentellement présente dans l'aliment du commerce fabriqué par la Société W et vendue au centre équestre où séjournait le cheval à l'époque des faits ;

Attendu que, dans ces conditions, la présence de morphine n'est due à aucune faute ou négligence de la part de la cavalière et que la démonstration est apportée quant à la pénétration de la substance interdite dans l'organisme de l'animal ;

Considérant qu'il n'y a donc pas eu administration de substance prohibée et que les dispositions de l'article 30 du règlement type n'ont donc pas lieu d'être appliquées ;

Considérant que les conditions d'application de l'article 33 du même règlement sont remplies et qu'aucune sanction disciplinaire prévue au 2<sup>o</sup> du I de l'article 30 n'est encourue ;

Attendu que la nature de la substance décelée et son dosage dans l'aliment permettent d'estimer que les capacités de l'animal n'ont pas pu être modifiées ;

Considérant par conséquent que les pénalités sportives applicables en vertu du 1<sup>o</sup> du I de l'article 30 du

règlement type n'ont pas lieu d'être prononcées ;

Attendu par ailleurs que l'animal n'a fait l'objet d'aucune interdiction de participation aux compétitions sportives ;

Considérant de ce fait que les mesures prévues à l'article 35 du même règlement ne sont pas applicables ;

#### Pour ces motifs

La commission de Lutte contre le Dopage Animal d'appel prononce la relaxe de Mademoiselle X.

## ARRÊT N° 08 - 02 - 1

### Dossier n° 06/2007

Le 15 février 2008, la Commission d'appel de lutte contre le dopage animal de la Fédération Française d'Équitation a rendu l'arrêt suivant dans l'affaire :

Madame Natazia BOULTER (cavalière) / cheval LEMIR.

#### Composition de la Commission

Monsieur Jean-François CHARY, Président, Mesdames Blanche de GRANVILLIERS et Catherine LEROY, Messieurs Jacques BENALET et Philippe de QUATREBARBES, membres.

#### Débats

Madame BOULTER a été convoquée pour une audience le mercredi 13 février 2008. Elle était absente mais représentée par Maître Véronique VINCENT, avocat.

La Commission, après avoir pris connaissance du dossier présenté par le représentant de la Fédération Française d'Équitation chargé de l'instruction, Monsieur Emmanuel PHILLIPS, a entendu son rapport.

Le mémoire déposé en défense par Maître VINCENT a été examiné et a fait ensuite l'objet d'une discussion avec cette dernière.

Après en avoir débattu, la Commission a mis l'affaire en délibéré au 15 février 2008.

#### Faits et procédure

Le 7 septembre 2007, Madame BOULTER participe au Concours de Saut d'Obstacles de PERIGUEUX ANTONNE dans l'épreuve n°2 petit Grand Prix 1,20m. Son cheval LEMIR est l'objet d'un contrôle antidopage par prélèvement sanguin pratiqué par le Docteur-vétérinaire Daniel GERGOUIL à 16h30.

L'échantillon numéroté 0040142 est analysé par le Laboratoire des Courses de Verrière le Buisson et révèle la présence de PHENYL BUTAZONE, d'OXYPHEN BUTAZONE et de 2-(HYDROXYETHYL) PROMAZINE, substances interdites.

La Fédération Française d'Équitation reçoit le rapport d'analyse, notifié par l'Agence de lutte contre le dopage, le 17 octobre. Elle en informe la cavalière par courrier recommandé avec accusé de réception du 22 octobre. Celle-ci ne demande pas d'analyse de contrôle.

Le 22 novembre, le Docteur-vétérinaire anglais M. A. BYERS adresse par fax à la Fédération Française d'Équitation un courrier attestant qu'il a conseillé par téléphone un traitement de PROMAZINE puis de PHENYL BUTAZONE pour le cheval LEMIR à l'occasion de soins dentaires pratiqués par Monsieur Nathaniel HEAL, dentiste équin également britannique et exerçant en France. Ces médicaments sont, selon lui, destinés à éviter au cheval toute gêne et inflammation consécutives aux soins dentaires.

Le 30 novembre, Madame BOULTER est convoquée devant la Commission de première instance de lutte contre le dopage animal qui se tient le 19 décembre 2007 à Boulogne (92).

Le 5 décembre, le dentiste équin confirme par fax les risques d'inconfort et d'inflammation qui pouvaient survenir suite à son intervention.

Le même jour Madame BOULTER relate les faits par écrit. Elle affirme qu'elle n'a pas eu d'intention d'intervenir sur les performances de son cheval mais uniquement le souci de sa santé. Elle revendique l'entière responsabilité des soins et de l'engagement du cheval dans le concours de PERIGUEUX ANTONNE. Elle regrette les conséquences de cette situation.

Le 29 décembre, Madame BOULTER reçoit la décision rendue par la Commission de première instance de lutte contre le dopage animal qui stipule que l'utilisation des produits révélés par l'analyse de sang du cheval LEMIR est de nature à affecter les résultats des épreuves auxquelles la cavalière a laissé participer son cheval et prononce une sanction disciplinaire de suspension de la licence de compétition pour une durée de deux ans.

Le 7 janvier 2008, par lettre recommandée avec accusé de réception reçue le lendemain, Maître VINCENT interjette appel de la décision de première instance et souhaite obtenir une réduction du délai de suspension de deux ans prononcé à l'encontre de sa cliente. Elle estime cette sanction d'une extrême sévérité et regrette que la décision de première instance ne soit pas motivée.

Le 24 janvier, Madame BOULTER est convoquée devant la Commission d'appel de lutte contre le dopage animal de la Fédération Française d'Équitation qui se tient le 13 février 2008 à Boulogne.

Le 7 février, Maître VINCENT adresse à la Fédération un mémoire pour argumenter la défense de sa cliente.

#### Motifs

Vu les articles L. 241-2 et L. 241-7 du Code du sport ;

Vu l'article 28 du décret 2006-1629 du 18 décembre 2006 relatif à la lutte contre le dopage des animaux participant à des compétitions organisées ou autorisées par les fédérations sportives ;

Vu les articles 30, 31, 34 et 35 de l'annexe II-3 (article R 241-12) au décret n° 2007-1133 du 24 juillet 2007 portant règlement type ;

Vu l'arrêté du 21 novembre 1996 relatif aux substances prohibées ;

Attendu que les analyses ont démontré que des produits figurant dans la liste des substances prohibées étaient présents dans l'organisme du cheval LEMIR lors du concours du 7 septembre 2007 ;

Attendu que Madame BOULTER reconnaît avoir administré elle-même les médicaments renfermant ces produits ;

Considérant qu'elle a n'a pas cru devoir s'assurer auprès d'un professionnel habilité que les médicaments administrés n'étaient pas interdits et ne risquaient pas de modifier les performances de son cheval au moment de la compétition ;

Considérant que l'article 31 du règlement type ci-dessus visé qui doit s'appliquer en l'occurrence stipule que, en cas de telle négligence, l'interdiction de compétition ne peut être inférieure à 2 ans ;

Considérant en outre subsidiairement que l'usage et le dosage des médicaments incriminés semblent tellement inadaptés à la situation décrite qu'un doute peut logiquement s'installer quant à la sincérité de la relation des faits ;

Attendu que la posologie des médicaments anti-inflammatoires non-stéroïdiens administrés est telle qu'ils ont certainement pu influencer sur la performance du cheval LEMIR lors de la compétition du 7 septembre 2007 ;

Attendu que depuis ce jour les dits médicaments ont sans nul doute été éliminés ;

Considérant que les dispositions de l'article 26 de l'annexe 3 du règlement intérieur de la FFE adopté le 19 juin 2006 ne sont plus applicables ;

#### Pour ces motifs

La Commission d'appel de lutte contre le dopage animal :

Confirme la sanction disciplinaire de deux ans de suspension de licence de compétition infligée en première instance à la cavalière et fixe la date d'entrée en vigueur de la sanction au 1<sup>er</sup> mars 2008 ;

Y ajoute l'annulation du résultat obtenu lors de la compétition du 7 septembre 2007 ;

infirme l'obligation de procéder à un contrôle antidopage du cheval LEMIR avant de reprendre la compétition.

Copie du présent arrêt sera publiée dans les parutions officielles de la FFE.



Photo : Maindru

### PARTICIPATIONS COUPLES

Un même couple ne peut participer plus d'une fois dans une même discipline.

### PARTICIPATIONS CAVALIERS

Un cavalier ne peut concourir deux fois dans la même épreuve.

Un cavalier ne peut participer à plus de deux championnats différents (hors cas particuliers).

### CHAMPIONNATS PONAM, CLUB PONEY, CLUB A

Un cavalier a le droit de participer au maximum à deux championnats différents de division Ponam, Club Poney ou Club A.

Un cavalier ne peut participer à deux championnats Club A dans la même discipline.

Les Coupes CSO et Cross ainsi que les championnats d'Equifun sont fermés aux cavaliers participant à un championnat de CSO ou CCE de division Ponam, Club Poney ou Club A1.

### CHAMPIONNATS CLUB

Un cavalier a le droit de participer à deux championnats Club dans deux disciplines différentes.

Les championnats de CSO, CCE et dressage en division Club sont fermés aux cavaliers ayant participé à un championnat de CSO, CCE ou dressage en division Ponam ou Club Poney ainsi qu'aux cavaliers ayant participé à une Coupe CSO ou Cross.

### CHAMPIONNATS AMATEUR

Un cavalier a le droit de participer à deux championnats Amateur dans deux disciplines différentes sur l'ensemble du Generali Open de France. Les championnats Open Amateur sont fermés aux couples ayant participé à un championnat Ponam 2008 et / ou au Cham-

# Conditions de participation

pionnat des As de CSO ainsi qu'aux couples qui doivent participer aux championnats de CSO Amateur de Jardy.

### CCE ET ENDURANCE

Un poney/cheval ne peut participer qu'à un seul championnat de CCE Ponam, Club Poney, Club A, Club ou Amateur sur l'ensemble du Generali Open de France 2008.

Un cheval peut participer à :

▲ un championnat de CCE Club élite ou Club1 dans les catégories Junior & moins,

▲ et à un championnat de CCE Amateur.

Un poney/cheval ne peut participer qu'à un seul championnat d'Endurance sur l'ensemble du Generali Open de France 2008.

### COUPE DES PONEY-CLUBS

Les participations du poney de voltige dans les épreuves Coupe CSO et Coupe Cross ne sont pas comptabilisées si celui-ci ne participe qu'au test de voltige.

### CHAMPIONNATS CLUB CSO, CCE ET DRESSAGE

Les championnats de CSO, CCE et dressage de division Club sont fermés aux poneys ayant participé à un championnat de CSO, CCE ou dressage de division Ponam.

### CAS PARTICULIERS

#### Carrousel et Mini-hunter

Les carrousel et le mini-hunter ne sont pas comptabilisés comme une participation à un championnat du Generali Open de France 2008. Ils sont ouverts à tout poney/cheval et à tout cavalier, quelles que soient leurs participations dans les autres épreuves et quelle que soit la division de LFC du cavalier.

#### Equifeel

Les championnats Equifeel ne sont pas comptabilisés dans le nombre de participations autorisées (poney/cheval ou cavalier) sur l'ensemble du Generali Open de France 2008.

### Championnat CSO Outre-Mer - CSO Mondial des Clubs

Les poneys/chevaux engagés dans le Championnat Outre-Mer ou dans le Mondial des Clubs ont droit à deux autres participations : soit deux participations dans des disciplines autres que le CSO, soit une participation dans une discipline autre que le CSO et une participation en CSO. Les poneys/chevaux engagés dans le Championnat Outre-Mer ou dans le Mondial des Clubs ont droit à deux autres participations sur l'ensemble du Generali Open de France, dans le respect des règles de participation des poneys / chevaux.

## PARTICIPATIONS DES PONEYS ET CHEVAUX

Le tableau ci-dessous récapitule le nombre de participations autorisées sur l'ensemble du Generali Open de France 2008.

Division et Indice	Nbre de participat° sur l'ensemble du Generali Open de France	Nbre de participat° par championnat
<b>CSO - Dressage</b>		
Club A	3 participations dont 2 A1 maxi	2
Club Poney	2	2
Club	2	1
Ponam 4, 3, 2, 1, Amateur 3, 2, 1	2	1
Ponam Elite B, C, D	1	1
<b>Coupes CSO - Coupe Cross - Equifun - Barrel Race</b>		
Club Poney, Club A, Club	3 participations autorisées si au moins 1 participation dans un de ces championnats	2
<b>Voltige</b>		
Club 1, 2 & 3	2	2
<b>Attelage</b>		
Club A, Club Poney	3	2
Club A Elite, Club Poney Elite	2	1
Club Elite et Ponam	1	1
<b>Pony games</b>		
Club, Club Poney 2 et 1, Club A et A Elite	3	1
Club, Club Poney Elite	2	1

Les participations autorisées ne sont pas cumulables entre les championnats. C'est la règle la plus restrictive qui fixe le nombre de participations pour l'ensemble du Generali Open de France.

# Qualifications aux championnats 2008

## ATTRIBUTION DES POINTS

Dans toutes les compétitions, des points sont attribués à tous les concurrents partants et classés en quatre quarts. Les concurrents éliminés ne marquent pas de points. Selon l'indice de l'épreuve, on multiplie les points de base pour obtenir le tableau de répartition ci-dessous en CSO Grand Prix, Dressage Grand Prix et Préliminaire, Hunter, Attelage, Trec, Voltige, Barrel Race, Equifeel, Equifun, Pony-Games. Pour les disciplines qui ne précisent pas d'indice, ce sont les points de l'indice 1 qui sont attribués.

	1 <sup>er</sup> quart	2 <sup>e</sup> quart	3 <sup>e</sup> quart	4 <sup>e</sup> quart
Indice 4 coef 1	4	3	2	1
Indice 3 coef 2	8	6	4	2
Indice 2 coef 4	16	12	8	4
Indice 1 coef 8	32	24	16	8
Indice Elite coef 16	64	48	32	16

Pour les épreuves de Dressage « combinées », on multiplie les points par 1,5.

Le tableau suivant s'applique en CCE et Endurance :

	1 <sup>er</sup> quart	2 <sup>e</sup> quart	3 <sup>e</sup> quart	4 <sup>e</sup> quart
Indice 4 coef 1	4	3	2	1
Indice 3 coef 2	8	6	4	2
Indice 2 coef 4	16	12	8	4
Indice 1 coef 8	32	24	16	8
Indice Elite coef 16	64	48	32	16
<b>Indice Elite GP coef 24</b>	96	72	48	24

Les épreuves CSO Vitesse, Spéciale & Préparatoire et Dressage, Libre & Imposée, génèrent également des points en Club et Ponam, selon le barème suivant :

	1 <sup>er</sup> quart	2 <sup>e</sup> quart	3 <sup>e</sup> quart	4 <sup>e</sup> quart
Indice 4 coef 0,5	2	1,5	1	0,5
Indice 3 coef 1	4	3	2	1
Indice 2 coef 2	8	6	4	2
Indice 1 coef 4	16	12	8	4
Indice Elite coef 8	32	24	16	8

## PRIME AU PODIUM CLUB ET PONAM

Quel que soit le nombre de partants de l'épreuve et avant l'application des coefficients liés aux indices et au type des épreuves, les trois premiers classés sont dotés en points selon le principe suivant :

- ▲ le concurrent classé 1<sup>er</sup> marque toujours 1 point de plus que le 2<sup>e</sup>
- ▲ le concurrent classé 2<sup>e</sup> marque toujours 1 point de plus que le 3<sup>e</sup>
- ▲ le concurrent classé 3<sup>e</sup> marque toujours 1 point de plus que le 4<sup>e</sup>.

*Exemple : en indice 4, premier quart à 4 points, s'il y a 16 partants, les quatre premiers sont dans le premier quart et reçoivent :*

- 3<sup>e</sup> : 4 pts de base + 1 pt podium = 5 pts
- 2<sup>e</sup> : 4 pts de base + 2 pts podium = 6 pts
- 1<sup>er</sup> : 4 pts de base + 3 pts podium = 7 pts

## QUALIFICATIONS SUR CONTRAT TECHNIQUE

Il faut réussir un contrat technique pour gagner sa qualification. Ce contrat technique est un total de points que l'on peut acquérir sur tous les indices mais dans la division et la discipline concernées :

- ▲ Les épreuves Club A qualifient pour les championnats Club A.
- ▲ Les épreuves club Pony qualifient pour tous les championnats Club Pony.
- ▲ Les épreuves Club qualifient pour les Championnats Club.

▲ Les épreuves Ponam B qualifient pour les championnats Ponam B.

▲ Les épreuves Ponam C qualifient pour les championnats Ponam C.

▲ Les épreuves Ponam D qualifient pour les championnats Ponam D.

▲ Les épreuves Ponam E qualifient pour les championnats Ponam E. Les épreuves Ponam D 2007 seront comptabilisées pour les qualifications Ponam E 2008.

Dans le cas des épreuves Ponam 4, ouvertes à plusieurs tailles de poneys, elles donnent des points en fonction de la taille du poney. Les épreuves Amateur qualifient pour les championnats Amateur. Les conditions d'attribution de points sont précisément définies sur [www.ffe.com](http://www.ffe.com) onglet ffecompet.

Coupes CSO et Cross : points acquis en Club A, Club Pony et Ponam CSO, CCE, Dressage, Equifun et voltige.

**Limitation** : en CSO Ponam et Amateur, un couple qualifié pour un championnat, ayant réalisé 5 classements dans le premier quart en Grand Prix dans l'indice et la catégorie de poney de ce championnat, ne pourra pas participer à un championnat d'un indice inférieur.

*Exemple : Samuel a les points pour le championnat CSO Ponam D2 et 5 classements dans le premier quart en Ponam D2 GP, il n'a pas le droit de participer au championnat CSO Ponam D3 et Ponam D4.*

En Pony Games, CCE et Dressage, la règle est identique mais pour 3 classements dans le premier quart. En Pony Games, seul le cavalier est concerné.

Les points de qualification sont pris en compte depuis la clôture des engagements des championnats 2007 dans les règles de qualifications 2007. Le nombre de classements dans le premier quart n'est pris en compte que depuis le 1<sup>er</sup> janvier 2008, que ce soit pour les cas de limitation aussi bien que pour l'accès aux championnats « Excellence ».

## CHAMPIONNATS EXCELLENCE CLUB, PONAM ET AMATEUR

Une fois que l'on a obtenu ses points de qualification correspondant au contrat technique demandé, pour participer aux Championnats Excellence, il faut être parmi les N meilleurs de son championnat. Sauf pour la Tournée des As, le dédoublement Championnat Excellence / Championnat se fait après la clôture des engagements, par les services informatiques, en fonction du nombre de premiers quarts obtenus par le cavalier en Grand Prix dans l'indice en question ou l'indice supérieur.

Dans le championnat des As, à partir du moment où le cavalier figure dans les N premiers retenus du classement permanent de la Tournée des As, il choisit librement de s'engager en Championnat ou Championnat Excellence.

En CSO : Les Grands Prix et Coupes des Nations des concours internationaux sur sélection de la DTN, donnent les points de la Ponam Elite coefficient 4.

En Dressage et CCE, toutes les épreuves internationales sur sélection de la DTN, donnent les points équivalents de la Ponam Elite coefficient 4.

## DÉDOUBLEMENT DES ÉPREUVES

Le découpage des épreuves en fonction de l'âge des concurrents se fait à l'engagement avec des numéros de concours séparés pour les épreuves Club et Club Pony. Il sera fait après la clôture des engagements enregistrés sous un même numéro de concours en fonction du nombre d'engagés pour les épreuves Ponam.

Pour toutes les épreuves du Generali Open de France, l'organisateur se réserve la possibilité de découper les épreuves après la clôture, si le nombre d'engagés le nécessite soit selon un critère d'âge soit selon un critère de performance.

## CLÔTURE DES ENGAGEMENTS

Pour les championnats Pony de CSO, CCE, Dressage, Barrel Race, tous les championnats de Pony Games, Coupe CSO et Coupe Cross, Voltige et Equifun : Clôture des engagements : **lundi 9 juin à minuit**. Derniers concours pris en compte pour les qualifications : **dimanche 8 juin**.

Pour les championnats Club et Amateur de CSO, CCE, Dressage, Attelage, Barrel Race, et tous les championnats Hunter, Endurance, Trec et Equifeel : Clôture des engagements : **lundi 16 juin à minuit**. Derniers concours pris en compte pour les qualifications : **dimanche 15 juin**.

QUALIFICATIONS GENERALI OPEN DE FRANCE PONEY DU 5 AU 13 JUILLET 2008

DISCIPLINE	CHAMPIONNATS 2007	2008	POINTS CAVALIER & PONEY
CSO	Grand Prix Elite	Championnat des As Excellence - (Ponam D Elite)	N premiers du Classement Permanent Points Tournée des As & Internationaux
	Grand Prix	Championnat des As - (Ponam D Elite)	
	Ponam D1P Elite / Ponam D1P	Ponam D1	320 pts
	Ponam D2P junior, D2P cadet & D2P minime et -	Ponam D2	192 pts
	Ponam D3P cadet, D3P junior, D3P min, D3P benj. et -	Ponam D3	80 pts
		Ponam D4	48 pts
	Ponam C1P Elite	Ponam C Elite	480 pts
		Ponam C1	320 pts
	Ponam C2P	Ponam C2	192 pts
	Ponam C3P, C3P espoir	Ponam C3	72 pts
	Ponam B1P Elite	Ponam B Elite	320 pts
		Ponam B1	192 pts
	Ponam B2	Ponam B2	128 pts
	Ponam B3P min, B3P benj	Ponam B3	72 pts
		Ponam E2	160 pts
Club D1 junior, D1 cadet, D1 minime, D1 benjamin et -	Club Poney Elite D Junior / Cadet / Minime et moins	640 pts	
Club C1 & C1 espoir	Club Poney 1 C Cadet / C Minime et moins	320 pts	
Club B1 minime B1 benjamin et -	Club Poney 2 B Minime, Benjamin et moins	160 pts	
Club A1 Elite & A1	Club A1	160 pts cavalier	
Club A2 Elite & A2	Club A2	80 pts cavalier	
CSO	Test OI ONC B, C & D	Test OI ONC B, C & D	96 pts poney Test OI ONC dont 2 1ers quarts
Coupe CSO	2e série B/C/D	Club Poney Junior / Cadet / Minime	32 pts cavalier
	A	Club Poney Benjamin	24 pts cavalier
CCE	Grand Prix	Championnat des As Ponam D Elite Grand Prix	N premiers du Classement Permanent Points Tournée des As & Internationaux
	Ponam D1P Elite Ponam D1P	Ponam D Elite	192 pts
	Ponam D2P junior, D2P cadet & D2P minime et -	Ponam D1	160 pts
	Ponam D3P junior, D3P cadet, D3P min et -	Ponam D2	80 pts
	Ponam C1P Elite	Ponam C Elite	128 pts
	Ponam C2P	Ponam C1	96 pts
	Ponam C3P	Ponam C2	48 pts
	Ponam B1P Elite	Ponam B Elite	128 pts
	Ponam B2P	Ponam B1	64 pts
	Ponam B3P	Ponam B2	48 pts
		Ponam E1	128 pts
	Club D1 junior, D1 cadet & D1 minime et - & Club C1	Club Poney 1 D Junior / Cadet / Minime et moins Club Poney 1 C	138 pts 138 pts
	Club B1	Club Poney 2 B	64 pts
	Club A1	Club A1	128 pts cavalier
	Club A2	Club A2	48 pts cavalier
Coupe cross	2e série B/C/D	Club Poney D Junior & moins Club Poney C Cadet & moins Club Poney B Minime & moins	32 pts cavalier dont 8 mini en CCE
	A	Club A Benjamin	24 pts cavalier dont 6 mini en CCE
Dressage	Grand Prix	Championnat des As Ponam D Elite	N premiers Tournée des As & Internationaux
	Ponam CD1P Elite	Ponam CD 1	128 pts
	Ponam D2 P & D2P espoir	Ponam D2	96 pts
	Ponam C2P	Ponam C2	96 pts
	Ponam B1P Elite	Ponam B Elite	128 pts
	Ponam B2P	Ponam B	96 pts
Club D1 / D1 espoir, C1 & B1	Club Poney Junior/ Cadet / Minime et moins	128 pts	
Carrousel	Open / A	Club Poney / Club A	Libre
Barrel Race	3e série Open / A	Club Poney Equipe Club A Equipe	32 pts cavalier
Equifun	Open / A	Club Poney Junior / Club Poney Cadet et moins / Club A	72 pts cavalier
Pony games	1e série Benjamin / Cadet / Open	Club A Elite Benjamin Club Poney Elite Cadet Club Elite Open	192pts cavalier
	2e série Benjamin/ Minime / Cadet / Open	Club A1 Benjamin Club Poney 1 Minime Club Poney 1 Cadet Club 1 Open	128 pts cavalier
	3e série Poussin/ Cadet / Open	Club A2 Poussin Club Poney 2 Minime Club Poney 2 Cadet Club 2 Open	64 pts cavalier
	2ème série Senior +	Club 1 Senior	28 pts cavalier
Voltige	1e série junior & 1e série Open	Club 1 Equipe / Equipe Junior	56 pts cavalier
	2e série benjamin / 2e série junior / 2e série Open	Club 2 Equipe / Equipe Junior / Equipe Benjamin	28 pts cavalier
	3e série poussin	Club 3 Equipe	14 pts cavalier
Mini Hunter	épreuve d'animation	Mini Hunter I et II	Libre



## QUALIFICATIONS GENERALI OPEN DE FRANCE AMATEURS DU 15 AU 25 JUILLET 2008

DISCIPLINE	CHAMPIONNATS 2008 OPEN AMATEUR 22-25 JUILLET	POINTS
CSO	Amateur 2 Equipe	96 points cavalier et cheval
	Amateur 2	96 points cavalier et cheval
	Amateur 3 Equipe	60 points cavalier
	Amateur 3	60 points cavalier
CCE	Amateur 1 Equipe	72 points couple
	Amateur 1	72 points couple
	Amateur 2 Equipe	72 points couple
	Amateur 2	48 points couple
	Amateur 3 Equipe	30 points cavalier et cheval
	Amateur 3	30 points cavalier et cheval
Dressage	Amateur 2	48 points cavalier et cheval
	Amateur 3 Equipe	30 points cavalier
	Amateur 3	30 points cavalier

## QUALIFICATIONS GENERALI OPEN DE FRANCE CLUBS DU 15 AU 25 JUILLET 2008

DISCIPLINE	CHAMPIONNATS 2007	2008	POINTS CAVALIER
Attelage	Grand Prix Ponam	Ponam Paire/ Ponam Solo	32 pts meneur et poneys
	1e série junior-senior	Club Paire Elite / Club Solo Elite	64 pts dont 48 mini en Elite
	2e série benj- min/ Cad-Jun/ Senior	Club Poney Elite / Club A Elite	32 pts
	3e série Moust /Pous/ Benj-Min/Cadet-Junior	Club Poney / Club A	16 pts
Barrel Race		Club Elite	144 pts
	E 2	Club Equipe	72 pts
CCE		Club Elite Cadet et moins, Junior, Jeune senior, Senior	128 pts dont 64 mini en Elite
	E1 Equipe	Club 1 Equipe	64 pts
	E1 minime et moins, E1 cadet, E1 junior E1 senior, E1 senior +	Club 1 Cadet et moins, Junior 1, Junior 2 Club 1 Jeune Cavalier, Jeune Senior, Senior	64 pts dont 32 mini en Indice 1
	E2 Equipe	Club 2 Equipe	32 pts
	E2 benj et moins, E2 minime, E2 cadet, E2 junior, E2 Jeunes Cav. E2 senior, E2 senior +	Club 2 Benjamin et moins, Minime 1, Minime 2, Cadet 1, Cadet 2, Junior 1, Junior 2, Jeune Cavalier, Jeune Senior, Senior	32 pts dont 16 mini en indice 2
CSO		Club Elite Cadet et moins, Junior, Jeune Senior, Senior	320 pts dont 160 mini en Elite
	E1 Equipe	Club 1 Equipe	160 pts dont 80 mini en indice 1
	E1 minime et moins, E1 cadet, E1 junior, E1 senior, E1 senior +	Club 1 Minime et moins, Cadet, Junior Club 1 Jeune senior, Senior	160 pts dont 80 mini en indice 1 128 pts
	E2 Equipe	Club 2 Equipe	80 pts
	E2 benj et moins, E2 min, E2 cadet, E2 junior	Club 2 Benjamin et moins, Minime 1, Minime 2, Cadet 1, Cadet 2, Junior 1, Junior 2	80 pts
	E2 senior, E2 senior +	Club 2 Jeune Cavalier, Jeune senior, Senior	64 pts
Dressage	E1 cadet et moins, E1 junior	Club Elite Junior et moins	192 pts
	E1 senior, E1 senior +	Club Elite Jeune Senior, Senior	160 pts
	E2 benjamin et moins, E2 minime, E2 cadet, E2 junior, E2 Jeune Cav. E2 senior, E2 senior+	Club 1 Junior et moins, Jeune Senior, Senior	120 pts
		Club 2 Vétéran, Senior, Jeune senior, Jeune Cavalier, Junior 2, Junior 1, Cadet 2, Cadet 1, Minime, Benjamin et moins	60 pts
Carrusel	2e série open	Club	Libre
Endurance		Club Elite	48 pts
		Club 3 Equipe	24 pts
		Club Poney 4 Equipe	6 pts
Equifeel		Club Poney 2	24 pts
		Club 2	24 pts
		Club 1	48 pts
Hunter	E1	Club Elite Senior / Jeune Senior, Junior et moins	96 pts
	E1	Club 1 Equipe, Club 1 Senior / Jeune Senior, Junior & moins	48 pts
	E2 senior / senior +, E2 junior et moins	Club 2 Equipe / Club 2 Senior, Jeune Senior, Junior, Cadet, Minime et moins	24 pts
		Club Poney 1 Junior/Cadet, Minime et moins	48 pts
TREC		Club Elite Jeune senior et plus	96 pts
	TR1	Club 1 Equipe	48 pts
	TR2	Club 2 Equipe	24 pts



nisateur se réserve le droit de modifier le déroulement du championnat selon la formule suivante :

1e épreuve : Vitesse, Barème A au chronomètre. Pour tous les engagés.

2e épreuve : Championnat réservé aux XXX premiers cavaliers de la 1e manche - Barème A sans chronomètre. Ordre de départ : ordre inverse du classement de la 1e épreuve.

3e épreuve : Finale Championnat - inchangée.

Les cavaliers non qualifiés pour la 2e épreuve du championnat seront qualifiés pour une 2e et dernière épreuve : finale critérium.

La finale championnat se déroulera au barème A au chronomètre. L'ordre de départ sera l'ordre inverse du classement des cavaliers dans la 1e épreuve du championnat. Tous les scores seront remis à zéro. Le classement du Championnat sera établi selon les scores réalisés sur l'épreuve.

**Championnats Club Poney Elite D junior - Elite D cadet - Elite D minime & moins. Club Poney 1 C Cadet - 1 C Minime & moins. Club Poney 2 B minime - 2 B benjamin & moins.**

Chaque championnat se déroule sur deux épreuves.

**Normes techniques règlement**

**Déroulement**

Chaque championnat se déroule en deux manches. 1e manche : Barème A à temps différé.

Ordre de départ = ordre du programme. 2e manche : Barème A à temps différé.

Ordre de départ = ordre inverse du classement de la 1e manche.

Les éliminés ou les couples ayant abandonné dans la 1e manche peuvent repartir dans la 2e manche. Les éliminés ou abandons dans la 1e et/ou la 2e manche se verront attribuer le score du dernier couple dans la manche en question, plus 10 points avec le double du temps accordé. Les non-partants dans la 1e manche ne pourront pas participer à la 2e manche.

Le classement final est établi en totalisant les points de pénalité des 2 manches. En cas d'égalité, le temps de la 2e manche départage les ex-aequo.

**Finales nationales test OI ou ONC B,C,D Conditions de qualification**

Durant la saison sportive 2008, pour avoir le droit de participer à la finale nationale, un poney devra avoir obtenu 96 points en épreuves qualificatives tests OI/ONC dans sa catégorie de taille B, C ou D dont 2 premiers quarts.

Les cavaliers devront présenter le document d'identification SIRE de leur poney, à jour des vaccinations obligatoires, avant le début des épreuves, avec un certificat de toisage de moins de 2 mois mentionnant la taille métrique du poney. Les entiers sont interdits. Un seul engagement par poney autorisé toutes catégories confondues.

Epreuve de saut d'obstacles en 2 manches, les 2 manches pouvant être différentes. Parcours de 8 à 10 obstacles (Voir barème technique du règlement Tome 1 / page 50). Championnats à exécuter en file simple, cravache autorisée, éperons interdits.

1e manche : préparatoire, barème A sans chronomètre. 2e manche : vitesse, barème A au chronomètre. N'ont accès à la 2e manche que les poneys ayant totalisé 8 points de pénalité ou moins lors de la 1e manche. A l'issue des 2 manches, un classement sera établi en totalisant les points des deux manches, le chronomètre de la 2e manche départageant les ex-aequo.

Seront admis à sortir en compétition Ponam B, C, D ou dans la catégorie supérieure dans le cadre du classement réglementaire, après inscription, les poneys ayant totalisé 8 points ou moins de pénalités au cours des 2 manches de la finale nationale et dans la limite des quotas suivants :

Catégorie B : les 15 premiers,

Catégorie C : les 20 premiers,

Catégorie D : les 20 premiers.

**Toisage**

Tous les poneys ayant totalisé 8 points de pénalité ou moins à l'issue de la 2e manche seront toisés. Les poneys ayant couru dans une catégorie inférieure à celle de leur taille seront éliminés.

## COUPE CSO

**4 Championnats : Club A Benjamin - Club Poney B Minime - Club C Poney Cadet - Club D Poney Junior**

Règlement Tome 1 / CSO / Chapitre 10 Coupe CSO . Ces championnats se courent obligatoirement sur les 2 épreuves suivantes : Carrousel et CSO dont l'ordre pourra être modifié. L'épreuve facultative est la voltige.

Chaque club peut engager par équipe 3 ou 4 couples, plus un cavalier de réserve et un poney de réserve, plus un poney/cheval de voltige qui, dans ce cas, ne servira qu'au test de voltige. La taille du poney de voltige est libre dans les 4 catégories. La participation du cavalier et/ou du poney de réserve devra obligatoirement être déclarée au jury au départ du 1er test. La composition de l'équipe est définitive lors du départ du 1er test. En cas d'utilisation du poney de réserve, celui-ci est obligatoirement monté par le cavalier initial du poney forfait. 3 couples au minimum doivent être partants. Chaque cavalier doit participer à tous les tests de ce championnat avec le même poney (sauf en voltige).

Il sera attribué un bonus de points pour les équipes ayant réalisé 3 sans faute : chaque équipe fournira un couple « joker » pour effectuer un barrage au barème A au chronomètre. Le classement de ce barrage déterminera le montant du bonus : 1er, 8 points, 2e, 6 points, 3e, 5 points, 4e, 4 points, 5e, et suite du classement du barrage : + 3 points.



Photo : Maindru

## DRESSAGE

Règlement : Tome 1 / Dressage

**Championnat des As**

1e épreuve, coefficient 1 : Ponam D Elite Imposée. 2e épreuve, coefficient 1 : Ponam D Elite Libre poney. 3e épreuve, coefficient 2 : Ponam D Elite Grand Prix. Ordre de départ 1e épreuve = ordre du programme. Ordre de départ 2e épreuve = ordre inverse du classement provisoire à l'issue de la 1e épreuve. Ordre de départ 3e épreuve = ordre inverse du classement provisoire à l'issue des 2 premières épreuves.

Classement : il résulte de la somme des pourcentages obtenus sur les 3 reprises avec coefficient 1 pour la reprise Imposée et la reprise Libre, et coefficient 2 pour la reprise Grand Prix, et divisé par 3. En cas d'égalité de points, les ex-aequo seront départagés par les notes d'ensemble de la 3e reprise. En cas de nouvelle égalité, les ex-aequo seront départagés par les notes d'ensemble de la 1e reprise.

**Ponam CD1 - Ponam B Elite**

Ordre de départ 1e épreuve Ponam CD 1 Libre, B Elite Libre coefficient 1 = ordre du programme.

Ordre de départ 2e épreuve Ponam CD 1 Grand Prix, Ponam B Elite coefficient 2 = ordre inverse du classement provisoire à l'issue de la 1e épreuve.

Classement des championnats : il résulte de la somme des pourcentages obtenus sur les 2 reprises avec application des coefficients et divisé par 2. En cas d'égalité de points, les ex-aequo seront départagés par addition des notes d'ensemble de la 2e reprise. En cas de nouvelle égalité, les ex-aequo seront départagés par les notes d'ensemble de la 1e reprise.

**Ponam D2 - C2 - B.**

**Club Poney Junior - Cadet - Minime & moins.**

Carrière de 60 x 20m.

Tous les couples partants dans la 1e épreuve partent dans la 2e. Ordre de départ 1e épreuve = ordre du programme. Ordre de départ 2e épreuve = ordre inverse du classement provisoire à l'issue de la 1e épreuve.

L'ordre des épreuves peut être reprise Libre puis reprise Grand Prix ou reprise



Photo : Maindru

Grand Prix puis reprise Libre. Il n'y a pas de coefficient appliqué à l'une ou l'autre des reprises.

Classement des championnats : somme des pourcentages des 2 reprises divisé par 2. En cas d'ex-æquo pour l'une des 3 premières places, les points du Grand Prix l'emporteront. S'il y a toujours égalité, les notes d'ensemble de la Libre départagent les ex-æquo.

#### Carrousel Club Pony - Club A

Les ex-æquo pour l'une des 3 premières places seront départagés par leurs notes artistiques. En cas de nouvelle égalité, un rappel sera prévu. Carrière de 40 x 20m. Le costume des cavaliers et des poneys est libre. Le port du casque est obligatoire.

### ▲ CONCOURS COMPLET

Règlement : Tome 1 / CCE

#### Ordre des tests :

A. 1e possibilité : dressage, cross, CSO.  
 1. Reprise de dressage. Ordre de départ = ordre du programme. 2. Cross. Ordre de départ = ordre du programme. 3. CSO. Ordre de départ = ordre inverse du classement provisoire à l'issue du cross.  
 B. 2eme possibilité : dressage, CSO, cross.

1. Dressage. Ordre de départ = ordre du programme. 2. CSO. Ordre de départ = ordre du programme. 3. Cross. Ordre de départ = ordre inverse du classement provisoire à l'issue du CSO.

#### Championnat des As (Ponam D Elite Grand Prix)

Ponam D élite - C élite - B élite. E1 - D1 - C1 - B1. D2 - C2 - B2.

Club Pony 1 D Junior - Club Pony 1 D Cadet - Club Pony 1 D Minime & moins, Club Pony 1C, Club Pony 2 B.

Pour les épreuves Ponam D Elite Grand Prix, Ponam D Elite, visites vétérinaires : une avant le dressage et une avant le CSO.

Dressage : rectangle de 60 x 20m pour toutes les épreuves Ponam sauf Ponam B2 et toutes Club Ponys qui se dérouleront sur 40 x 20m.

Fond : routier pour les épreuves Ponam Elite GP, Ponam Elite C et D, Ponam 1 C et D.

CSO : cotes + ou - 5 cm à la demande de l'entraîneur national.

Le classement général est établi en totalisant les pénalités obtenues dans chacun des 3 tests : dressage, fond, CSO. Est premier le concurrent qui obtient le plus petit total.

En cas d'égalité pour l'une des trois premières places, l'emportera le meilleur résultat du fond. En cas de nouvelle égalité, le temps du cross qui se rapproche le plus du temps idéal sans pénalité sera déterminant.

#### Club A1 - Club A2

Chaque club peut engager 3 ou 4 couples plus un cavalier de réserve et un poney de réserve. La participation du cavalier et/ou du poney de réserve devra obligatoirement être déclarée au jury au départ du 1er test. La composition de l'équipe est définitive lors du départ du 1er test. 3 couples au minimum doivent être partants. Chaque cavalier doit participer à tous les tests de ce championnat avec le même poney.

CSO : cotes : + ou - 5cm à la demande du délégué technique.

Une équipe est éliminée au CSO ou au fond si 2 couples de l'équipe sont éliminés soit au CSO soit au fond pour une équipe composée de 4 couples. Pour une équipe de 3 couples, l'équipe est éliminée au CSO ou au fond si un couple est éliminé soit au CSO soit au fond.

L'ordre des épreuves peut être : dressage-fond-CSO ou dressage-CSO-fond. Dans ce dernier cas, les équipes éliminées au CSO ou au dressage peuvent être autorisées par le Président de jury à partir sur le cross, et ce, au début de l'épreuve. Ces équipes ne pourront participer au classement.

Le classement des Championnats de CCE A est obtenu en additionnant le classement des équipes dans chaque épreuve. En cas d'égalité pour l'une des 3 premières places, les équipes sont départagées dans l'ordre par le résultat du fond, puis le résultat du CSO, puis le résultat du dressage.

### ▲ COUPE CROSS

4 championnats: Club A Benjamin - Club Pony B Minime - Club Pony C Cadet - Club Pony D Junior

Règlement : Tome 1 / CCE / Chapitre 11 : Coupe Cross. L'épreuve facultative est la voltige.

Chaque club peut engager par équipe 3 ou 4 couples, plus un cavalier de réserve et un poney de réserve, plus un poney/cheval de voltige qui, dans ce cas, ne servira qu'au test de voltige. La taille du poney de voltige est libre dans les 4 championnats. La participation du cavalier et/ou du poney de réserve devra obligatoirement être déclarée au jury au départ du 1er test. La composition de l'équipe est définitive lors du départ du 1er test. 3

couples au minimum doivent être partants. Chaque cavalier doit participer à tous les tests de ce championnat avec le même poney (sauf la voltige). Ces championnats se courent obligatoirement sur les deux épreuves suivantes : carrousel et cross dont l'ordre pourra être modifié.

Attention : « bonus » de points pour les équipes ayant réalisé 3 sans faute selon un classement prenant en compte le temps réalisé par ces 3 cavaliers sans faute : total des 3 temps le plus proche du temps idéal x 3. Soit 8 points de bonification au 1er, puis 6 points au 2e, 5 points au 3e, 4 points au 4e et 3 points au 5e et suite du classement.

Le classement est établi après addition des points obtenus par les équipes sur les 3 épreuves : points du carrousel (40 maximum) - pénalités du cross (les 3 meilleurs couples) + éventuelle bonification cross + bonification de l'épreuve optionnelle (5 pts maximum).

L'équipe ayant totalisé le plus grand nombre de points positifs est classée 1e. En cas d'égalité de points, c'est le résultat du cross qui départage les ex æquo, puis le résultat du carrousel.

### ▲ PONY GAMES

Règlement : Tome 3 / Pony Games

Club 2 Open - Club Pony 2 Cadet - Club Pony 2 Minime - Club A2 Poussin  
 Club 1 Open - Club Pony 1 Cadet - Club Pony 1 Minime - Club A1 Benjamin-Club 1 Senior

Club Elite Open - Club Pony Elite Cadet - Club A Elite Benjamin

#### Briefing des qualificatives

Sur le terrain de Pony-Games. Dates et horaires seront annoncés après la clôture des engagements.

#### Les épreuves

Le tirage au sort des qualificatives 1 et 2 sera réalisé par le SIF. La composition de chaque poule sera communiquée aux responsables des équipes. Dans le cas où des équipes "forfait" déséquibleraient des poules, il sera procédé à un nouveau tirage au sort des poules concernées.

Les responsables d'équipe doivent déclarer leur forfait au Commissariat Général avant le briefing.

Les horaires des qualificatives 1 et 2 seront déterminés après concertation et accord des responsables d'équipes (pour chaque équipe, par série et par catégorie) et ceci, en accord avec le planning de la carrière de Pony-Games. Une fois que l'horaire de chacune des poules sera déterminé, il ne sera plus possible de le modifier.

Il sera remis à chaque responsable d'équipe un document rappelant les règles essentielles à respecter.

#### Briefing des demi-finales

A l'issue des épreuves qualificatives, un représentant par équipe qualifiée pour les demi-finales doit être présent sur le terrain de Pony-Games pour un tirage au sort et l'organisation des horaires. Les horaires des briefings seront affichés au Commissariat Général.

**Finale**

Les horaires des finales seront déterminés à l'issue de chaque demi-finale.

**Réserve**

Chaque équipe a la possibilité d'engager un cavalier et/ou un équidé de réserve. La participation du cavalier et/ou du poney de réserve devra obligatoirement être déclarée au jury au départ de la 1<sup>e</sup> épreuve. La composition de l'équipe est définitive lors du départ de la 1<sup>e</sup> épreuve.

**Photo contrôle**

Les équipes doivent obligatoirement se soumettre à la photo-contrôle lors de la 1<sup>e</sup> épreuve qualificative, sous peine de disqualification sur décision de l'arbitre officiel.

**Vérification**

Les équipes doivent être prêtes une demi-heure avant le début de chaque compétition pour la vérification, sous peine de disqualification sur décision de l'arbitre officiel. Les responsables des équipes choisissent leurs horaires lors du briefing, il leur est donc expressément demandé de les respecter pour le bon déroulement des Championnats. L'arbitre officiel débute les épreuves sans attendre les retardataires.

**Classement des équipes**

1<sup>e</sup> et 2<sup>e</sup> qualificatives : ouvertes à toutes les équipes qualifiées. Les points obtenus lors de la 1<sup>e</sup> qualificative sont ajoutés à ceux obtenus lors de la 2<sup>e</sup> qualificative (compétition poule). En cas d'égalité de points à l'issue de ces 2 qualificatives pour l'accession à la demi-finale, il sera prévu l'organisation du jeu des 5 drapeaux pour départager les ex-æquo.

Les 16 équipes ayant obtenu le plus grand nombre de points à l'issue des qualificatives sont qualifiées pour la demi-finale.

Demi-finales : en demi-finale, les équipes repartent avec 0 point. A chaque jeu, 2 éliminatoires de 8 équipes, les 3 meilleures équipes de chacune des éliminatoires se rencontrent en finale de jeu. C'est la participation à la finale du jeu qui permet d'obtenir des points.

A l'issue de la demi-finale, les 8 équipes ayant le plus grand nombre de points sont qualifiées pour la finale.

Dans le cas d'un nombre trop important d'engagés, sur l'ensemble des championnats, la demi finale pourrait être supprimée dans les catégories comportant peu d'engagés. Dans ce cas, les équipes finalistes seront déterminées à l'issue des 2 épreuves qualificatives qui pourront dans ces conditions, comporter davantage de jeux.

En cas d'égalité de points, il sera organisé le jeu des 5 drapeaux pour départager les ex-æquo.

Finale : en finale, les équipes qualifiées repartent avec 0 point. L'équipe qui totalise le plus grand nombre de points à l'issue de cette finale sera championne. En cas d'ex-æquo pour l'une des 3 premières places, le jeu des 5 drapeaux sera organisé pour les départager. Dans le cas où un Championnat comporterait moins de 8 équipes engagées, il se courra sur 3 sessions dont les points se cumuleront pour déterminer le classement.

**VOLTIGE**

Règlement : Tome 2 / Voltige

**6 championnats : Club 3 Equipe - Club 2 Equipe - Club 2 Equipe Junior - Club 2 Equipe Benjamin - Club 1 Equipe - Club 1 Equipe Junior**

Ces championnats se courront sur 3 tests avec des équipes de 4 à 6 voltigeurs sur un programme technique et 2 programmes libres.

Chaque équipe a la possibilité d'engager un cavalier et/ou un équidé de réserve. La participation du cavalier et/ou du poney de réserve devra obligatoirement être déclarée au jury au départ de la 1<sup>e</sup> épreuve. La composition de l'équipe est définitive lors du départ de la 1<sup>e</sup> épreuve.

**Participation**

Voltigeurs : un voltigeur ne peut concourir que dans une seule équipe sur l'ensemble des Championnats.

Équidés : un même poney/cheval peut concourir pour 2 équipes différentes si sa catégorie de taille le permet.

**Déroulement**

Réunion des chefs d'équipe : la compétition sera précédée par une réunion entre les responsables des équipes et le jury. La date et les horaires de cette réunion seront annoncés à la clôture des engagements, puis affichés à l'accueil cavaliers.

Déroulement des épreuves : les épreuves techniques et libres seront séparées.

Club 3 Equipe : programme technique et programme libre 1 idem règlement Tome 2 / Voltige,

Programme libre 2 : l'équipe présente un libre de son choix à 1 et 2 voltigeurs maximum au pas d'une durée maximum de 3 minutes. Notation : idem notation du programme libre Club 2 Equipe et Club 1 Equipe.

Club 2 Equipe et Club 1 Equipe : le programme technique et les 2 programmes libres idem règlement Tome 2 / Voltige.

**Notation**

Le classement résulte de l'addition des résultats des 3 tests.

**EQUIFUN**

**2 championnats par équipe : Club Pony Junior - Club Pony Cadet & - et Club A**

Règlement Tome 3 / Equifun. Chaque championnat se courra en 2 épreuves.

Chaque club peut engager par équipe 3 ou 4 couples plus un cavalier de réserve et un poney de réserve. La participation du cavalier et/ou du poney de réserve devra obligatoirement être déclarée au jury au départ du 1<sup>er</sup> test. La composition de l'équipe est définitive lors du départ de la 1<sup>e</sup> épreuve. Les 3 meilleurs résultats de chaque équipe seront retenus. Le classement définitif est établi par le total des 3 meilleurs temps, pénalités comprises, de l'équipe sur la 1<sup>e</sup> épreuve, plus le total des 3 meilleurs temps, pénalités comprises, de l'équipe sur la 2<sup>e</sup> épreuve. L'équipe totalisant le total de temps le plus petit est classée 1<sup>e</sup>.



Photo : Maindru

**BARREL RACE**

**2 championnats par équipe : Club A Equipe - Club Pony Equipe**

Un même cavalier ne peut appartenir qu'à une équipe. Chaque championnat se déroulera en 2 manches. Chaque club peut engager par équipe 3 ou 4 couples, plus un cavalier et un poney de réserve. La participation du cavalier et/ou du poney de réserve devra obligatoirement être déclarée au jury au départ du 1<sup>er</sup> test. La composition de l'équipe est définitive lors du départ de la 1<sup>e</sup> épreuve. Les 3 ou 4 couples de l'équipe passent successivement. Les 3 meilleurs temps de chaque manche sont retenus, pénalités comprises. Les cavaliers éliminés se voient attribuer le moins bon temps de la manche en question + 10 secondes. Les équipes ou couples éliminés dans la 1<sup>e</sup> manche peuvent repartir dans la 2<sup>e</sup> manche sauf avis contraire du président de jury.

Le classement définitif est obtenu par le total des 3 meilleurs temps de la 1<sup>e</sup> manche additionné au total des 3 meilleurs temps de la 2<sup>e</sup> manche, l'équipe ayant le plus petit total cumulé est déclarée vainqueur. En cas d'égalité pour l'une des 3 premières places, c'est la place de la 2<sup>e</sup> manche qui départagera les ex-æquo.

**MINI HUNTER**

Ces épreuves ne sont pas des championnats, mais des épreuves d'animation : Mini Hunter I et II

**Conditions**

Un même cavalier ne pourra être inscrit qu'une fois dans cette épreuve.

Épreuve ouverte à tout cavalier muni d'une licence fédérale de compétition club, dans les tranches d'âge ci-après, et montant des poneys de taille A, B ou C. Les couples se présenteront en reprise et individuellement à main droite et à main gauche au pas et au trot.

**Tenue**

La tenue doit être sobre, classique, type compétition ou hunter. La note de tenue tiendra compte de l'élégance du cavalier, du longeur et du toilettage du poney. Cette épreuve est divisée en 2 classes.

Mini Hunter classe I : Cavaliers âgés de 3 et 4 ans dans l'année 2008. Pour cette épreuve, les poneys seront obligatoire-



est définitive lors du départ de la 1<sup>e</sup> épreuve. 3 couples au moins doivent être partants. Chaque cavalier doit participer à tous les tests avec le même cheval.

Normes techniques:

**Club 1 Equipe, Dressage :** reprise CCE équipe club 1 à effectuer en reprise sur un rectangle 60x20m. Cross : normes du cross Club 1. CSO : normes du CSO du CCE Club 1.

**Club 2 Equipe, Dressage:** reprise CCE équipe Club 2 à effectuer en reprise sur un rectangle 60x20. Cross : normes du cross Club 2. CSO : normes du CSO du CCE Club 2.

#### Déroulement

Dressage: ordre de départ = ordre du programme. Cross : ordre de départ = ordre du programme. Les résultats des 3 meilleurs couples sont additionnés. Une équipe sera éliminée si au moins 2 couples d'une équipe de 4 sont éliminés. Pour une équipe composée de 3 couples, l'équipe est éliminée si au moins un couple est éliminé.

CSO : ordre de départ = ordre inverse du classement provisoire à l'issue du dressage et du cross. Les résultats (pénalités obstacles+ pénalités de temps) des 3 meilleurs cavaliers sont additionnés.

L'ordre des épreuves peut être modifié, le test de CSO pourra se dérouler avant le test de cross. Dans ce cas, l'ordre de départ du CSO = ordre du programme et ordre de départ du cross = ordre inverse du classement provisoire après le dressage et le CSO.

Les cavaliers éliminés sur un des trois tests ne peuvent pas participer aux tests suivants.

Les équipes éliminées sur un des tests ne peuvent pas participer aux tests suivants.

#### Classement général

Le classement général de chaque championnat est obtenu en additionnant le total des points des trois meilleurs cavaliers de l'équipe obtenus dans les 3 tests. En cas d'égalité pour l'une des 3 premières places, les équipes seront départagées dans l'ordre par le résultat du cross : le total des 3 meilleurs cavaliers de l'équipe, puis par le résultat du dressage.

#### ▲ DRESSAGE

**Championnats individuels de dressage**  
**Club Elite Junior et moins, Jeune Senior, Senior**

**Club 1 Junior et moins, Jeune Senior, Senior**

**Club 2 Benjamin et moins, Minime, Cadet 1, Cadet 2, Junior 1, Junior 2, Jeune Cavalier, Jeune Senior, Senior, Vétérant.**

#### Normes techniques

**Club Elite :** Club Elite Libre + Club Elite Grand Prix

**Club 1 :** Club 1 Libre + Club 1 Grand Prix

**Club 2 :** Club 2 Libre + Club 2 Grand Prix

#### Déroulement

Chaque championnat de dressage se déroule en 2 épreuves : L'ordre des épreuves est indiqué avant le début de la compétition pour chaque championnat.

Les reprises libres peuvent être costumées. 1<sup>e</sup> épreuve Libre ou Grand Prix. Les concurrents passent dans l'ordre du programme. 2<sup>e</sup> épreuve Libre ou Grand Prix. Les concurrents se présentent dans l'ordre inverse du classement provisoire.

Pour la reprise libre, chaque concurrent est tenu de fournir au jury, 30 minutes avant l'épreuve, un CD audio de préférence ou une cassette audio.

#### Jugement des épreuves

Les reprises sont jugées par 2 juges.

#### Classement final

Le classement final est établi en totalisant les moyennes des 2 reprises. En cas d'égalité parmi les cavaliers classés, la moyenne du Grand Prix départage les ex-æquo. S'il y a toujours égalité, les notes d'ensemble de la Libre départageront les ex-æquo.

#### Carrousel Club

Rectangle de 60 x 20m.

Les ex-æquo pour l'une des 3 premières places seront départagés par leurs notes artistiques. En cas de nouvelle égalité, un rappel sera prévu. Harnachement autorisé : voir Tome 1 / Dressage : art.5.3 : harnachement. Le costume des cavaliers et des chevaux est libre. Le port du casque est obligatoire.

#### ▲ ATTELAGE

Règlement : Tome 2 / Attelage

**Club Poney Benjamin/ Minime - Club Poney Cadet / Junior - Club A Poussin/ Moustique :** 2 tests : Adresse et Maniabilité.

**Club Solo - Club Paire - Club Poney Elite - Club A Elite :** 2 tests : Dressage et Maniabilité combinée. Le championnat Club Solo est fermée aux meneurs junior et moins menant des poneys.

**Club Paire Elite / Club Solo Elite / Ponam Paire / Ponam Solo :** 3 tests : Dressage, Marathon et Maniabilité

Dans tous les championnats d'attelage, l'ordre des tests peut être modifié.

#### Chefs d'équipes

Les chefs d'équipe devront obligatoirement être présents aux briefings. Il leur sera remis un document rappelant les règles essentielles à respecter.

#### Equipters

Lors du briefing, la veille de la 1<sup>e</sup> épreuve de chaque championnat, les chefs d'équipe devront obligatoirement déclarer le nom du coéquipier de chaque meneur. La présentation d'une pièce d'identité et de la licence club du coéquipier sera exigée. La composition du couple meneur-coéquipier est définitive lors du départ du premier test.

#### Reconnaitances de parcours

Les reconnaissances officielles se feront exclusivement à pied et aux horaires affichés.

Pour le marathon de la Club Elite et Ponam, une reconnaissance à bicyclette sera autorisée dans un créneau horaire défini. En dehors de ce créneau horaire, la présence de bicyclettes sur le terrain de marathon sera strictement interdite.



Photo : FFE/PSV

#### ▲ EQUIFEEL

Règlement : Tome 3 / Equifeel.

**3 championnats individuels : Club 1 - Club 2 - Club Poney 2**

Une seule participation par cavalier autorisée en Equifeel sur l'ensemble des championnats.

Une seule participation par poney/cheval autorisée en Equifeel sur l'ensemble des championnats.

Les poneys A sont autorisés à participer en Club Poney.

Déroulement : 2 manches pour tous les engagés. Chaque manche comprend 5 tests parmi ceux proposés dans règlement. Les concurrents non partants dans la 1<sup>e</sup> manche ne peuvent partir dans la deuxième.

Trophée Jeune : le meilleur équidé de 3 ans sera récompensé dans ce championnat. Classement : il s'effectue par le cumul des points acquis dans chaque manche.

Total manche 1 + manche 2 pour tous les partants dans le championnat.

En cas d'égalité dans les 3 premières places, c'est la place obtenue lors de la 2<sup>e</sup> manche qui départagera les ex-æquo. En cas de nouvelle égalité ce sera ensuite la 1<sup>e</sup> manche qui deviendra déterminante.

#### ▲ HUNTER

Normes techniques : Règlement Tome 1 / Hunter.

**Club Elite Junior & moins, Jeune Senior, Senior**

**Club 1 Junior & moins, Jeune Senior, Senior**

**Club 2 Minime & moins, Cadet, Junior, Jeune Senior, Senior**

**Club poney 1 Junior / Cadet, Minime & moins**

#### Déroulement

Chaque championnat de hunter se déroule en 2 étapes : figures imposées et maniabilité. L'ordre des épreuves est indiqué avant le début de la compétition pour chaque championnat.

1<sup>e</sup> étape : Ordre de départ = ordre du programme. 2<sup>e</sup> étape : Ordre de départ = ordre inverse du classement provisoire. Les éliminés ou les couples ayant aban-



Photo : FFE/PSV

donné dans la 1<sup>e</sup> étape peuvent repartir dans la 2<sup>e</sup> étape. Les éliminés ou abandons dans la 1<sup>e</sup> et/ou la 2<sup>e</sup> étape se verront attribuer le score du dernier couple dans la manche en question moins 20 points. L'ordre des épreuves peut être inversé.

#### Classement final

Le classement final est établi en totalisant les scores des 2 étapes. Le vainqueur est celui qui a obtenu le plus grand nombre de points. En cas d'égalité, le classement de la 2<sup>e</sup> étape départage les ex-aequo.

#### Championnats par équipe de Hunter Club 1 et Club 2

Chaque club peut engager 3 ou 4 couples, plus un cavalier de réserve et un cheval de réserve. La participation du cavalier et/ou du cheval de réserve devra obligatoirement être déclarée au jury au départ de la 1<sup>e</sup> étape. La composition de l'équipe est définitive lors du départ de la 1<sup>e</sup> étape. 3 couples au minimum doivent être partants. Chaque cavalier doit participer à toutes les étapes de ce championnat avec le même cheval.

#### Normes techniques club 1 et Club 2

##### Déroulement

1<sup>e</sup> étape figures imposées : Ordre de départ = ordre du programme. Le résultat de l'équipe s'obtient en additionnant les points des trois meilleurs couples au cours de cette étape. 2<sup>e</sup> étape maniabilité : Ordre de départ = ordre inverse du classement provisoire. Le résultat de l'équipe s'obtient en additionnant les points des 3 meilleurs couples au cours de cette étape. L'ordre des épreuves peut être inversé.

Dans chaque étape, une équipe est éliminée si au moins 2 couples de l'équipe sont éliminés pour une équipe composée de 4 couples. Pour une équipe de 3 couples, l'équipe est éliminée si au moins un couple est éliminé.

Les équipes éliminées dans la 1<sup>e</sup> étape peuvent repartir dans la 2<sup>e</sup> étape. Les équipes éliminées dans la 1<sup>e</sup> et/ou la 2<sup>e</sup> étape se verront attribuer le score de la dernière équipe dans l'étape en question moins 40 points. Les équipes non-partantes dans la 1<sup>e</sup> étape ne pourront pas participer à la 2<sup>e</sup> étape.

#### Classement final

Le classement final est établi en totalisant les scores des 2 étapes. L'équipe vain-

queur est celle qui a obtenu le plus grand nombre de points. En cas d'égalité, le classement de la 2<sup>e</sup> étape départage les ex-aequo.

#### ▲ TREC

##### Règlement : Tome 2 / TREC

#### Championnats Club Elite jeune senior et plus, Club 1 Equipe, Club 2 Equipe.

Chaque équipe a la possibilité d'engager un cavalier et/ou un équidé de réserve. La participation du cavalier et/ou du cheval de réserve devra obligatoirement être déclarée au jury au briefing des chefs d'équipe dont le lieu et l'horaire seront affichés au commissariat général la veille. La composition de l'équipe est définitive lors du départ de la 1<sup>e</sup> épreuve.

##### Déroulement

En fonction du nombre d'engagés, l'ordre des épreuves peut être différent et sera affiché avant le début de chaque championnat.

#### ▲ BARREL RACE

##### Règlement : Tome 3 / Barrel Race

#### Championnats Club 1 Equipe et Club Elite Individuel

En cas d'égalité à l'issue des deux manches, c'est le résultat de la 2<sup>e</sup> manche qui départagera les ex-aequo. En cas de nouvelle égalité, ce sera le résultat de la 1<sup>e</sup> manche qui sera alors pris en compte.

#### ▲ ENDURANCE

Normes techniques : règlement : Tome 2 / Endurance

#### Club Poney 4 Equipe - Club 3 Equipe - Club Elite

Une équipe est composée de 4 cavaliers et 4 poneys / chevaux et effectue un parcours de 2 fois 10kms en Club Poney 4 de 2 fois 20 kms en Club 3 équipe

Club Elite individuel : 40 km à effectuer en 2 étapes de 20 km.

#### CHAMPIONNATS OPEN AMATEUR

##### Pour les championnats clubs et amateurs de CSO, CCE, dressage,

Clôture des engagements : **lundi 16 juin à minuit**. Derniers concours pris en compte pour les qualifications : **dimanche 15 juin**.

#### ▲ SAUT D'OBSTACLES

##### Championnats individuels Amateur 3 - Amateur 2

Chaque championnat se courra sur 2 épreuves qualificatives et une finale. 1<sup>e</sup> épreuve : Barème A sans chrono. Ordre de départ = ordre du programme. 2<sup>e</sup> épreuve : Barème A au chrono. Ordre de départ = ordre inverse du programme.

Les éliminés ou les couples ayant abandonné dans la 1<sup>e</sup> épreuve ou dans la 1<sup>e</sup> manche de la finale peuvent repartir dans l'étape suivante. Les éliminés ou abandons dans la 2<sup>e</sup> épreuve peuvent repartir dans la finale, sous réserve de qualification. Les

éliminés ou abandons dans la 1<sup>e</sup> et/ou la 2<sup>e</sup> épreuve et/ou dans l'une des 2 manches de la finale se verront attribuer le score du dernier couple dans l'épreuve ou la manche en question, plus 10 points avec le double du temps accordé.

Classement provisoire à l'issue de la 2<sup>e</sup> épreuve : il s'obtient en additionnant les pénalités obtenues par les couples dans les 2 premières épreuves, le temps de la 2<sup>e</sup> épreuve départage les ex-aequo.

3<sup>e</sup> épreuve, finale : épreuve en 2 manches se courant au barème A, la 1<sup>e</sup> sans chronomètre, la 2<sup>e</sup> au chronomètre. La finale est réservée aux premiers du classement provisoire à l'issue des 2 premières épreuves, à raison de 20 % des partants du 1<sup>er</sup> jour avec au minimum 15 finalistes. Il est obligatoire de participer aux 2 épreuves qualificatives pour prétendre accéder à la finale. Ordre de départ des 2 manches = ordre inverse du classement provisoire à l'issue de la 2<sup>e</sup> épreuve.

#### Classement des championnats

##### Cas général

Le classement définitif des couples non qualifiés pour la finale correspond au classement provisoire à l'issue de la 2<sup>e</sup> épreuve.

Pour les finalistes, le classement final s'obtient en additionnant les points de pénalité des 3 épreuves. Les ex-aequo à égalité de points pour la 1<sup>e</sup> place et/ou la 2<sup>e</sup> place et/ou la 3<sup>e</sup> place seront départagés par un barrage au chronomètre organisé à l'issue de la 2<sup>e</sup> manche de la finale. A partir de la 4<sup>e</sup> place, à égalité de points, c'est le chronomètre de la 2<sup>e</sup> manche de la finale qui départage les ex-aequo.

Les non-partants dans la finale seront classés à la suite des finalistes en fonction de leurs résultats dans les 2 premières épreuves, le temps de la 2<sup>e</sup> épreuve départageant les ex-aequo.

#### Championnats Amateur par équipe de CSO : Amateur 3 Equipe, Amateur 2 Equipe

Chaque équipe peut être composée de 3 ou 4 couples, plus un cavalier de réserve et un cheval de réserve. La participation du cavalier et/ou du cheval de réserve devra obligatoirement être déclarée au jury au départ de la 1<sup>e</sup> manche. La composition de l'équipe est définitive lors du départ de la 1<sup>e</sup> manche. Tous les membres de chaque équipe doivent participer à chacune des manches sauf dans le cas suivant : si une équipe, comprenant 4 couples, ne peut pas améliorer son classement dans la 1<sup>e</sup> ou la 2<sup>e</sup> manche après le passage de son 3<sup>e</sup> couple, le 4<sup>e</sup> couple n'est pas obligé de prendre le départ. Quand une équipe ne peut réunir que 3 couples, ces 3 couples doivent prendre le départ.

Chaque cavalier doit participer à toutes les manches de ce championnat avec le même cheval.

##### Déroulement

1<sup>e</sup> manche : Barème A sans chrono. Ordre de départ = ordre du programme. Le résultat de l'équipe s'obtient en additionnant les points de pénalités des trois meilleurs couples au cours de cette man-



che. 2e manche : Barème A avec chrono. Ordre de départ = ordre inverse du classement de la 1e manche. Le résultat de l'équipe s'obtient en additionnant les points de pénalités des 3 meilleurs couples au cours de cette manche. En cas d'ex-æquo, l'ordre du programme sera retenu. Dans chaque manche, une équipe est éliminée si au moins 2 couples de l'équipe sont éliminés pour une équipe composée de 4 couples. Pour une équipe de 3 couples, l'équipe est éliminée si au moins un couple est éliminé.

Les équipes éliminées dans la 1e manche peuvent repartir dans la 2e manche. Les équipes éliminées dans la 1e et/ou la 2e manche se verront attribuer le score de la dernière équipe dans la manche en question plus 30 points avec le double du temps accordé multiplié par 3. Les équipes non-partantes dans la 1e manche ne pourront pas participer à la 2e manche.

#### Classement final

Le classement final de chaque équipe s'obtient par l'addition des points de pénalité des 2 manches. En cas d'égalité de points, le total des temps des 3 couples retenus pour le classement de l'équipe dans la 2e manche départage les ex-æquo.

### ▲ CONCOURS COMPLET

#### Championnats individuels de CCE Amateur 3, Amateur 2 et Amateur 1

A. 1e possibilité, ordre des tests : dressage, cross, CSO.

1. Reprise de dressage. Rectangle de 60 x 20m. Ordre de départ = ordre du programme. 2. Cross. Ordre de départ = ordre du programme. 3. CSO. Ordre de départ = ordre inverse du classement provisoire à l'issue du cross. Les éliminés sur l'un des tests ne pourront pas poursuivre le championnat.

B. 2e possibilité, ordre des tests : dressage, CSO, cross.

1. Dressage. Rectangle de 60 x 20m. Ordre de départ = ordre du programme. 2. CSO. Ordre de départ = ordre du programme. 3. Cross. Ordre de départ = ordre inverse du classement provisoire à l'issue du CSO. Les éliminés sur l'un des tests ne pourront pas poursuivre le championnat.

#### Classement général

En cas d'égalité pour l'une des 3 premières places, les ex-æquo au classement général sont départagés : 1. Par le meilleur résultat du cross, les ex-æquo du cross en termes de pénalités étant départagés par le meilleur temps du cross, c'est à dire celui se rapprochant le plus du temps idéal. 2. S'il reste encore des ex æquo, par les points du dressage. 3. Puis par ceux du CSO.

#### Championnats par équipe de CCE Amateur 1 Equipe, Amateur 2 Equipe, Amateur 3 Equipe

Chaque équipe peut être composée de 3 ou 4 couples, plus un cavalier de réserve et un cheval de réserve. La participation du cavalier et/ou du cheval de réserve devra obligatoirement être déclarée au

jury au départ du 1er test. La composition de l'équipe est définitive lors du départ de la 1e épreuve. 3 couples au moins doivent être partants. Chaque cavalier doit participer à tous les tests avec le même cheval.

#### Déroulement

Dressage : ordre de départ = ordre du programme. Cross : ordre de départ = ordre du programme. Les résultats des 3 meilleurs couples sont additionnés. Une équipe sera éliminée si au moins 2 couples d'une équipe de 4 sont éliminés. Pour une équipe composée de 3 couples, l'équipe est éliminée si au moins un couple est éliminé.

CSO : ordre de départ = ordre inverse du classement provisoire à l'issue du dressage et du cross. Les résultats (pénalités obstacles + pénalités de temps) des 3 meilleurs cavaliers sont additionnés.

L'ordre des épreuves peut être modifié, le test de CSO pourra se dérouler avant le test de cross : dans ce cas, l'ordre de départ du CSO = ordre du programme et ordre de départ du cross = ordre inverse du classement provisoire après le dressage et le CSO.

Les cavaliers éliminés sur un des trois tests ne peuvent pas participer aux tests suivants.

Les équipes éliminées sur un des tests ne peuvent pas participer aux tests suivants.

#### Classement général

Le classement général de chaque championnat est obtenu en additionnant le total des points des trois meilleurs cavaliers de l'équipe obtenus dans les 3 tests. En cas d'égalité pour l'une des 3 premières places, les équipes seront départagées dans l'ordre par le résultat du cross : le total des 3 meilleurs cavaliers de l'équipe, puis par le résultat du dressage.

### ▲ DRESSAGE

#### Championnats individuels de dressage Amateur 3 et Amateur 2

##### Normes techniques

Amateur 3 : Amateur 3 Libre +

Amateur 3 Imposée A

Amateur 2 : Amateur 2 Libre +

Amateur 2 Imposée A

Carrière de 60 x 20m.

#### Déroulement

Chaque championnat de dressage se déroule en 2 épreuves : L'ordre des épreuves est indiqué avant le début de la compétition pour chaque championnat.

1e épreuve Libre ou Imposée. Les concurrents passent dans l'ordre du programme. 2e épreuve Libre ou Imposée. Les concurrents se présentent dans l'ordre inverse du classement provisoire.

Pour la reprise libre, chaque concurrent est tenu de fournir au jury, 30 minutes avant l'épreuve, un CD audio de préférence ou une cassette audio.

#### Jugement des épreuves

Les reprises sont jugées par 2 juges.

#### Classement final

Le classement final est établi en totalisant les moyennes des 2 reprises. En cas d'égalité parmi les cavaliers classés, la moyenne de l'imposée départage les ex æquo. S'il y



Photo : FFE/PSV

a toujours égalité, les notes d'ensemble de la Libre départageront les ex æquo.

#### Championnats par équipe de dressage Amateur 3

#### Reprise Amateur Carrousel et Amateur 3 Imposée B

Chaque équipe peut être composée de 3 ou 4 couples, plus un cavalier de réserve et un cheval de réserve. La participation du cavalier et/ou du cheval de réserve devra obligatoirement être déclarée au jury au départ du 1er test. La composition de l'équipe est définitive lors du départ de la 1e épreuve. 3 couples au moins doivent être partants. Chaque cavalier doit participer à tous les tests avec le même cheval. Pour le carrousel, chaque équipe doit fournir au jury, 30 minutes avant l'épreuve, un CD audio de préférence ou une cassette audio.

Première épreuve: ordre de départ = ordre du programme. 2e épreuves : ordre de départ = ordre inverse du programme. Les résultats des 3 meilleurs couples sont additionnés. Une équipe sera éliminée si au moins 2 couples d'une équipe de 4 sont éliminés. Pour une équipe composée de 3 couples, l'équipe est éliminée si au moins un couple est éliminé.

L'ordre des épreuves peut être Imposée puis Carrousel ou Carrousel puis Imposée. Les cavaliers éliminés sur la première reprise ne peuvent pas participer à la reprise suivante.

Les équipes éliminées sur un des tests ne peuvent pas participer à la reprise suivante.

#### Classement général

Le classement général de chaque championnat est obtenu en additionnant le total des points des trois meilleurs cavaliers de l'équipe obtenus dans les 2 reprises. Chaque cavalier ayant dans son total, les points de l'imposé acquis individuellement et les points du Carrousel acquis par équipe. Tous les cavaliers d'une même équipe ont donc le même total sur l'épreuve du Carrousel.

En cas d'égalité pour l'une des 3 premières places, les équipes seront départagées dans l'ordre par le résultat du carrousel puis par le résultat de l'imposée en ajoutant les trois meilleurs résultats de l'équipe sur cette reprise.

### ALSACE

▲ CLAG, Bel Ti Moun PC Vallee Ottermatte Laetitia, 414 sur Le Plat Ferme Beauregard, 68370, Orbey, T 06 79 36 87 06

▲ ORAF, Ecole d'Art Equ de Hte Alsace, Mattler Pierre, Ecole d'Art Equestre 1 rue de La Liberte, 68510, Koetzingue, T 03 89 81 68 14

### AQUITAINE

▲ CLAG, Hego Zaldiz, Alacchi Cyrille, 26 rue Petricot, 64200, Biarritz, T 06 25 55 39 80

▲ ORAF, Le Littoral à Cheval, Gallouet Emmanuelle, 1087 rte de Bordeaux, 40600, Biscarrosse, T 06 61 42 58 82

▲ ORAF, Pau Promotion Equestre, Garderes Paul Eric, C/O Mme Sedze Chabot Françoise 3 Bis Cote du Mauhourat, 64510, Meillon, T 05 59 82 11 11

▲ ORAG, Ecurie de Saint Ahon, Rousseau Olivier, 57 rue de St Ahon, 33290, Blanquefort, T 06 13 61 35 07

▲ ORAG, Equi Club de St Martin des Seignanx, Magis Sebastien, rte de St Barthelemy, 40390, St Martin de Seignanx, T 06 08 22 92 74

### AUVERGNE

▲ ORAF, Team Spirit, Toxe Daniel, Mairie de Nebouzat le Bourg, 63210, Nebouzat, T 04 73 79 14 02

### BRETAGNE

▲ ORAF, Assoc Zephyr Animation Cheval, Leray Claudine, 5 rue Hubert Leray, 35560, Antrain, T 02 99 98 36 93

▲ ORAF, Ecurie des Vieux Chenes, Le Clainche Jean Pierre, 35 rue Jean Moulin, 56300, Pontivy, T 02 96 66 87 00

▲ ORAG, Ecuries de Varnel, Nicolas Gildas, Haras de Kervanel, 56650, Inzinac Lochrist, T 02 97 36 95 79

### CENTRE VAL DE LOIRE

▲ ORAG, Ecuries du GirouDET, Langlois Jean Manuel, 1 Chemin de La Ferme GirouDET, 28320, Ecosnes, T 06 73 77 68 83

▲ ORAG, Haras du Cap Manvieux, Moulin Renaud, 3 rue de la Guinauderie, 37310, Cigogne, T 06 20 16 65 57

▲ ORAG, Ecuries de Poille, de Bords Laurence, Domaine de Poille, 37390, Charentilly, T 02 47 56 69 19

### CHAMPAGNE ARDENNES

▲ ORAG, Ecurie de La Hurande, Jullien Ludovic, rue des Fontaines, 10700, Semoine, T 06 70 11 14 14

### CORSE

▲ CLAF, Assoc Cavallu Pinu, Gaffroy Jean, Ferme Equestre Le Ranch Route de Vico, 20118, Sagone, T 04 95 28 01 57

### CÔTE D'AZUR

▲ CLAG, Ranch Even Passion, Chiapero Stephanie, Domaine des Hauts du Gapeau 5100 rte de Meounes, 83870, Signes, T 04 94 90 84 87

▲ ORAF, Equit Azur Salon du Cheval de Frejus, Portaro Salvatore, rte de la Cooperative Fruitier, 83600, Frejus, T 06 10 65 29 49

### LANGUEDOC ROUSSILLON

▲ CLAG, Les Crins d'Or, Bourdes Virginie, Ecole d'Equitation rue du Haras, 66760, Ur, T 06 83 24 02 61

▲ ORAF, Ecurie Mas Kourson, Carrillo Catherine, Route du Cailar, 30920, Codognan, T 04 30 08 59 74

▲ ORAG, Ecurie Lionel Huc, Huc Lionel, Domaine St Jean Route de Roubia, 11200, Lezignan Corbieres, T 04 68 27 58 08

▲ ORAG, Domaine le Colombier, Angebault Sebastien, le Colombier, 11600, Villardonnell, T 04 68 72 52 18

▲ ORAG, Ecurie de Diamant, Dubief Bruno, Ld la Benezette Traverse de Cabestang, 34370, Maureilhan, T 06 11 81 27 83

▲ ORAG, La Cavalerie du Petit Canyon, Andre Caroline, Brugers, 48100, Palhers, T 04 66 32 46 08

▲ ORAG, La Cavale du Malzieu, Bri-meur Sonia, Complexe Sportif, 48140, Le Malzieu Ville, T 04 66 31 77 57

### LORRAINE

▲ CLAG, Earl des Proyes, Poincelot Diane, 14 rue du Souvenir, 54570, Trondes, T 03 83 63 81 67

▲ ORAF, Tous en Selle, Divoux Olivier, 2 Impasse des Cypres, 88510, Eloyes, T 06 85 42 93 42

### MIDI PYRÉNÉES

▲ ORAF, PC des Ompreres, Baron Jean Michel, Poney Club rue du Bois, 65380, Ossun, T 06 31 67 49 44

▲ ORAG, Les Crins de Montsegur, Noel Françoise, La Coume, 09300, Montferrier, T 06 77 70 32 29

### NORD PAS DE CALAIS

▲ CLAG, Haras des Camelias, Decock Bruno, 180 rue de la Vincourt, 59246, Mons en Pevele, T 06 24 17 55 31

▲ CLAG, Centre d'Attelage du Boulonnais, Munn Jean Paul, Moulin de Bouquinghen, 62250, Marquise, T 03 21 92 80 25

### NORMANDIE

▲ CLAG, Poon S Land, Denis Lydie, La Hauvagere, 14590, Moyaux, T 06 81 30 12 29

▲ ORAG, Snc Ghelfi, Ghelfi Benjamin, Haras du Barquet, 14130, St Benoit d'Hebertot, T 06 11 54 37 89

▲ ORAG, Ecuries Saint Bazile, Tavolieri Delphine, Cour Roquette, 14140, Les Autels St Bazile, T 06 82 52 56 10

▲ ORAG, Attelages de Verrieres, Jouniaux Caroline, 4 rue de Fontaine, 14930, Maltot, T 06 20 85 70 85

▲ ORAG, Ecurie des Golden Ponies, Maillet Mucciante Christelle, La Gandonniere, 61290, La Lande sur Eure, T 02 33 73 05 19

### ILE DE FRANCE

▲ CLAG, Ecurie des Trois Pignons, Melon Thomas, 8 Chemin du Rocher d'Argout, 77123, Noisy sur Ecole, T 01 60 71 80 31

▲ CLAG, Ecuries du Breon, Barba Boris, Le Vivier Cd 144 A, 77610, Fontenay Tresigny, T 06 08 75 53 92

▲ ORAF, Assoc Equi Libre, Meunier Nathalie, Mairie d'Auffergis Place de La Mairie, 78610, Auffargis, T 06 85 17 48 05

▲ ORAG, Haras des Beauty Fort, Perelli Veronique, Ferme du Vivier, 77370, Clos Fontaine, T 01 64 08 72 13

▲ ORAG, Ecurie Florent Kerzil, Kerzil Florent, 33 rue de La Republique, 77590, Bois Le Roi, T 06 03 72 05 70

▲ ORAG, Scea Le Ruisseau Blanc, Straub Ruth, 3 Allee Pottier, 91620, Nozay, T 06 62 56 23 90

▲ ORAG, Chambly Jump, Marion Veronique, 5 rue des Fontenettes, 95550, Bessancourt, T 06 65 78 22 92

### PAYS DE LA LOIRE

▲ CLAG, Aubance Equitation, Bouvier Aude, Les Broses, 49320, Vauchretien, T 02 41 45 77 10

▲ ORAF, ASSCAV, Guienne Virginie, Ld La Violette, 44140, Aigre-feuille Sur Maine, T 06 87 69 97 19

▲ ORAG, Ecuries Scherer, Scherer Rodolphe, Haras des Presnes, 85230, St Gervais, T 02 51 49 11 40

### PICARDIE

▲ CLAG, Myequidream, Duranteau Jerome, Hameau de La Grille, 02600, Longpont, T 06 07 25 88 58

▲ ORAF, Dp Endurance, Picq Daniel, 378 rue St Pierre, 60700, Pontpoint, T 09 53 66 17 46

▲ ORAG, Ecurie des Bordeaux, Scholler Sandy, Les Grands Bordeaux, 02400, Nesles La Montagne, T 06 75 66 23 15

▲ ORAG, FE des 3 Chenes, Claussmann Didier, 3 rue du Moulin, 80290, Bussy Les Poix, T 03 22 90 05 34

## POITOU CHARENTES

▲ ORAG, Earl Milon, Milon Lucie, 12 Bis rue de St Julien, 17220, Montroy, T 05 46 51 05 22  
 ▲ ORAG, Ecurie des Mathines, Helias Loic, 7 Lot du Bois du Bot, 17920, Breuillet, T 06 33 18 11 23

## PROVENCE

▲ CLAF, Assoc d'Attelage des Baux de Pce, Roussel Guy, Le Manoir Vallon de La Fontaine, 13520, Les Baux de Provence, T 04 90 54 44 26  
 ▲ ORAF, A R A C, Subirana Georges, C/P M Subirana Georges

20 rue du Soleil, 13127, Vitrolles, T 04 42 75 20 13

▲ ORAF, Les Poneys de La Crau, Quenton Sandrine, Domaine Le Monestier, 13310, St Martin de Crau, T 06 17 06 55 71

▲ ORAG, C E Urban Horse, Berge Nicolas, Centre Equestre 40 Ave Louis Pasteur, 13380, Plan de Cuques, T 04 91 68 71 39

▲ ORAG, Ecuries de Cadillan, Vic Emilie, 1950 Chemin Saunier, 13690, Graveson, T 06 29 86 87 64

▲ ORAG, Scea Haras de Catellane, Lafon Philippe, 1480 rue Leon Arnoux, 84120, Pertuis, T 06 16 02 57 52

## RHÔNE ALPES

▲ ORAG, Poney Club de La Cotiere, Perret Jacques, Sur Cote, 01320,

Villette Sur Ain, T 04 74 35 66 23

▲ ORAG, Ecurie des Clermonts, Rey Beatrice, Les Clermonts, 01340, Foissiat, T 04 74 52 38 49

▲ ORAG, Ecurie des Grangeres, Protin Gregory, Les Grangeres, 42600, Bard, T 04 77 76 28 92

▲ ORAG, Ecurie Massat, Massat Michel, 53 rue de Valliere, 69390, Vourles, T 06 63 86 08 33

▲ ORAG, Hara du Murger, Michellier Dufour Helene, 40 rte des Granges Barbizet, 73290, La Motte Servolex, T 06 08 55 81 67

## NOUVELLE CALÉDONIE

▲ CLAG, Ecuries Sonador, Malaisse Gilles, 1 Lot Les Bourdaines Morcellement Pouillet, 98890, Païta, T 0 68 77 91 17

## SESSION BAP & APB 2008

Les dossiers de candidature sont disponibles sur le [www.ffe.com](http://www.ffe.com) / Infos / Formations ou peuvent être demandés à FFE Formation. Ils doivent ensuite être retournés à FFE Formation, au plus tard **15 jours avant la date de l'examen**.

Date	Région organisatrice - Président du comite poney	Lieu de la session	Candidats
Mardi 20 et Mercredi 21 mai	Rhône Alpes BAP Régis BOUCHET / 06 85 83 67 67	CE Le Couzon / La Petite Rente 38200 VIENNE	Total pour la session : 20 Prévu pour l'organisateur : 12

## SESSION BFEF 2008

Date	Région	Organisateur de la session	Renseignements et dossier d'inscription
11 et 12 mars	Ile de France Niveau 1, 2 et 3	La Cense Formation Pascaline Wieczorek D988 78730 Rochefort en Yvelines 01 30 88 49 03 pascaline@lacense.com	Contacteur l'organisateur
28 mars	Rhône-Alpes Niveau 3	CE de Vienne, le Couzon, Chemin de la Petite Rente, 38200 Vienne T 04 74 53 15 30	Contacteur l'organisateur
7 avril	Aquitaine Niveau 1 et 2	Equi Logos allée Cante Rane - 33450 Cameyrac T 05 56 72 84 14 / 06 25 24 00 98	Contacteur l'organisateur Droit d'inscription : 40 €
9 et 10 octobre	Ile de France Niveau 1,2 et 3	La Cense Formation Pascaline Wieczorek D988 78730 Rochefort en Yvelines 01 30 88 49 03 pascaline@lacense.com	Contacteur l'organisateur

## Tarifs de Publicité dans la REF

**Publicité quadri imprimée dans le cahier rédactionnel, films ou fichiers fournis**

- 2<sup>e</sup> de couverture : 2 000 € HT
- 3<sup>e</sup> de couverture : 1 800 € HT
- Recto-Verso : 2 000 € HT
- Page gauche : 1 000 € HT
- Page droite : 1 200 € HT

**Asilage d'une affiche ou d'un document plié 21x29,7 cm face imprimée visible, 4 pages maxi, livré sous film : 2500 €HT**

- TVA : 19,6 %
- 2 ou 3 parutions : -10%
- 4 ou 5 parutions : -20%
- 6 parutions et plus : -30%
- emplacement dans 10 1<sup>ères</sup> pages : +30%
- emplacement dans 20 1<sup>ères</sup> pages : +20%

Tarifs applicables du 1<sup>er</sup> septembre 2007 au 31 août 2008


FFE Développement Parc Equestre 41600 Lamotte - T 02 54 94 46 72 - F 02 54 94 46 70 - [mèl.presse.club@ffe.com](mailto:mèl.presse.club@ffe.com)

# Nourrissez vos ambitions



Photo : PSY / Jean Morel

Avec l'aimable concours de Timothée BONT et de la famille JOLY.

Partenaire et  
Assureur Officiel 

Generali, l'assurance de la passion

CABINET PEZANT  
AGENT GENERALI  
02 31 06 11 60

 **GENERALI**