

SOMMAIRE

FOURNITURES	1
TUNIQUES DROITES	2
TUNIQUE DE CAVALIER DU ROI	3
MANTEAU BICOLORE	6
COUVRE CASQUE	9
HABILLAGES CHEVAUX.....	11
DRAPEAUX.....	14
LOCATIONS DE COSTUMES	14
MOTIFS FLEUR DE LYS.....	15
EXTRAITS DU GUIDE FEDERAL SPECTACLE CLUB	16

FOURNITURES

Tissus

La tenue du tissu est déterminante. On choisit en général des tissus d'ameublement, de la toile à drap ou à nappes, plus larges et moins chers au m² que les tissus prévus pour la confection.

La largeur est un élément clé dans le rapport qualité / prix. Les grandes largeurs sont les plus économiques.

Boutiques en ligne

Il existe des boutiques en ligne qui peuvent dépanner, mais on ne peut pas apprécier la tenue du tissu. Cela permet de voir ce qui existe. En général, le rayon mercerie propose les galons, les biais et les thermocollants utiles.

Quelques sites

<https://magasins.mondialtissus.fr> permet de voir le catalogue tissus et mercerie avant d'aller dans un magasin. Il y en a environ 80 en France qui sont référencés sur le site.

<https://www.tissus.net>,

<https://shop.chienvert.com/fr>,

<https://www.mapetitemercerie.com/fr>,

<https://www.craftine.com>, etc. proposent tissus, mercerie, rubans et patrons.

<https://www.rascol.com> est spécialisé en mercerie créative et propose aussi des patrons et fournitures pour loisirs créatifs.

Magasins

Choisir Magasins tissus dans les Pages Jaunes

Autour d'Orléans :

Mondial Tissus ZAC des 100 Arpents, rue de Frênes à Saran

Caréfil, 1200 rue Bergeresse à Olivet (Près du MacDo)

Applications

Plusieurs solutions pour appliquer des motifs sur le costume.

Les thermocollants standard

Acheter du **tissu thermocollant** de la couleur voulue, le découper au motif et le coller au fer. On trouve facilement du blanc ou du beige qui servent surtout pour renforcer les cols, les poignets, etc. On trouve un peu de gris et de marron, mais difficilement des couleurs vives. On trouve aussi du doré ou de l'argenté pailleté.

En général, c'est référencé **Percalé thermocollante** et ce sont de petites tailles.

Il existe aussi des feuilles A4 de **transferts thermocollants** de couleurs unies.

Les pièces toutes faites

On peut prendre des **renforts de coude** et les décorer au marqueur indélébile.

Acheter des pièces prévues pour réparer ou décorer. Les motifs comme étoiles, cœurs, etc. sont courants.

Les transferts personnalisés

On peut faire faire des thermocollants, des écussons, des pièces de tissu marquées avec un logo, un visuel personnalisé chez un spécialiste des objets marqués. Choisir Sérigraphie sur textile dans les [Pages Jaunes](#).

TUNIQUES DROITES

Tissu

Choisir un tissu déperlant, type ameublement ou nappe anti-tache.

Eviter les tissus trop légers.

Opter soit pour une largeur de 1,40m / 1,50m, soit pour une largeur de 2,80m.

Couleurs

Choisir deux couleurs qui vont bien ensemble.

Avec l'une, on fait les tuniques, avec l'autre, on fait les ceintures.

Coupe

Couper des bandes de tissus de 50 cm de large.

Si le tissu fait 2,80 m, couper les bandes en deux.

On a une pièce de 50 cm de large et 1,40 cm de long.

On plie la pièce en deux et on fait un trou pour la tête.

Le tour de tête moyen étant de 55 à 60 cm, faire une fente de 25 à 30 cm de long et l'arrondir légèrement ou faire une coupe de 10 cm devant qui se rabattra comme un col.

Ceinture

Couper des bandes de 5 cm dans la longueur du tissu pour faire des ceintures.

Voir plan de coupe dans un tissu de 2,80m.

Finitions

On peut couper les pièces avec des ciseaux à cranter et laisser les pièces de tissu à bord franc.

On peut faire un ourlet. Dans ce cas, préférer des tissus en largeur 1,40m ou 1,50 m qui évitent de faire un ourlet en bas. Prévoir 2 cm de large en plus pour les ourlets (2x 1cm).

Tuniques bicolores

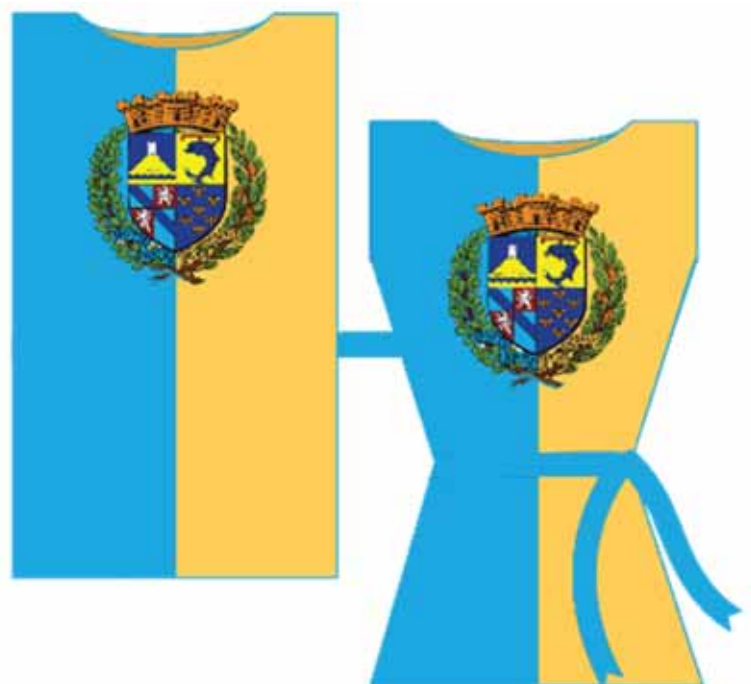
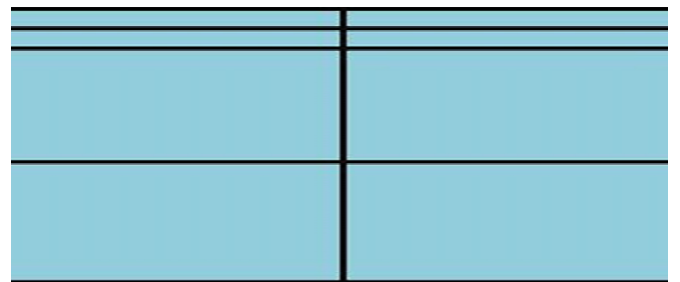
Pour faire les tuniques bicolores, couper les pièces en 27 cm de large et prévoir une couture dans la longueur pour obtenir des pièces de 2 x 26 cm de large, couture centrale comprise.

Ecusson

On peut ajouter un écusson imprimé thermo collé.

Prix

Compter 3 à 6 € par tenue selon le tissu.



TUNIQUE DE CAVALIER DU ROI



Tissu

Choisir un tissu assez épais pour le corps de tunique. 1,20 m x 1,20 m permet de faire deux tuniques de 60 cm de long. Pour 80 cm, choisir un tissu en 1,60 m de large.

Pour les manches, prendre un jersey en grosse maille habituellement utilisé pour les hauts habillés.

Il faut 60 cm x 1,20 m pour faire les 2 manches.

Coupe

Couper chaque pièce en double selon patron.

Patron

Prendre le tour de taille du cavalier. Largeur de la tunique finie = Demi tour de taille + 5 cm.

Hauteur totale : de 60 à 80 cm.

Longueur manche : 50 / 60 cm

Hauteur fente du haut : 0,10 cm

Hauteur fente du bas : 0,15 cm

Ajustement

Pour pouvoir l'adapter à des cavaliers de taille différente, prévoir coutures et ourlets généreux.

Finition

Ajouter une fleur de lys thermocollée.

Accessoire

Faire un couvre casque en carton selon modèle ou un heaume / capuche avec le même tissu que les manches.

Prix

Compter 10 à 20 € par tenue selon le tissu.

PATRON TAILLE M

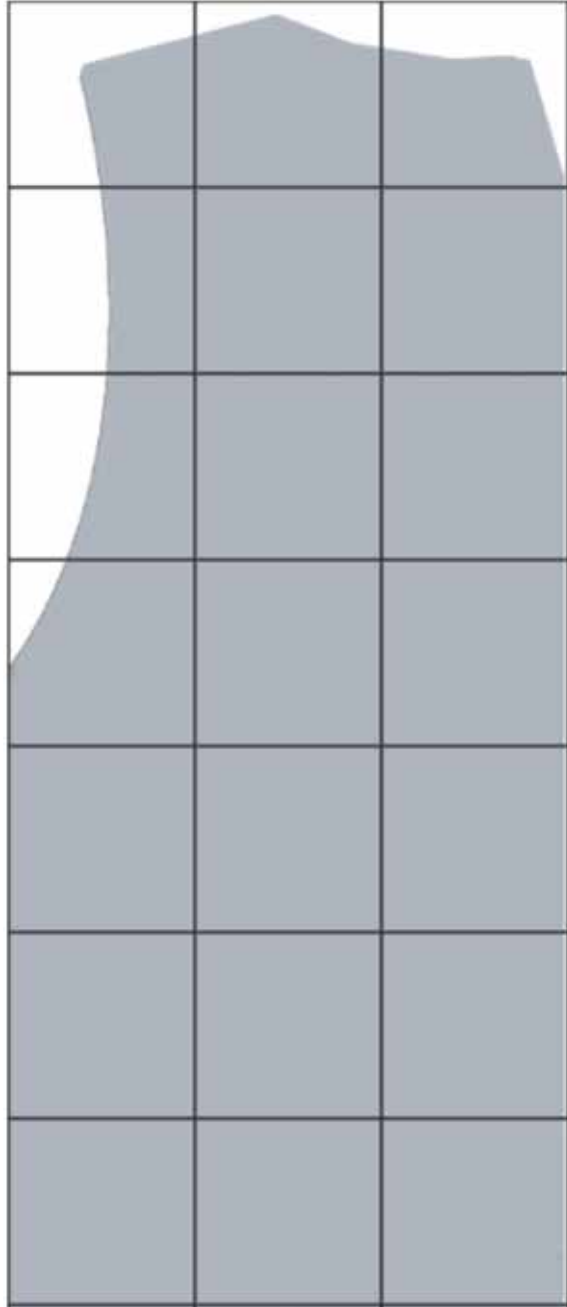
HAUT

Largeur épaule 0,15 cm

Demi- largeur encolure : 0,15cm

Demi-largeur poitrine et taille : 0,30 m

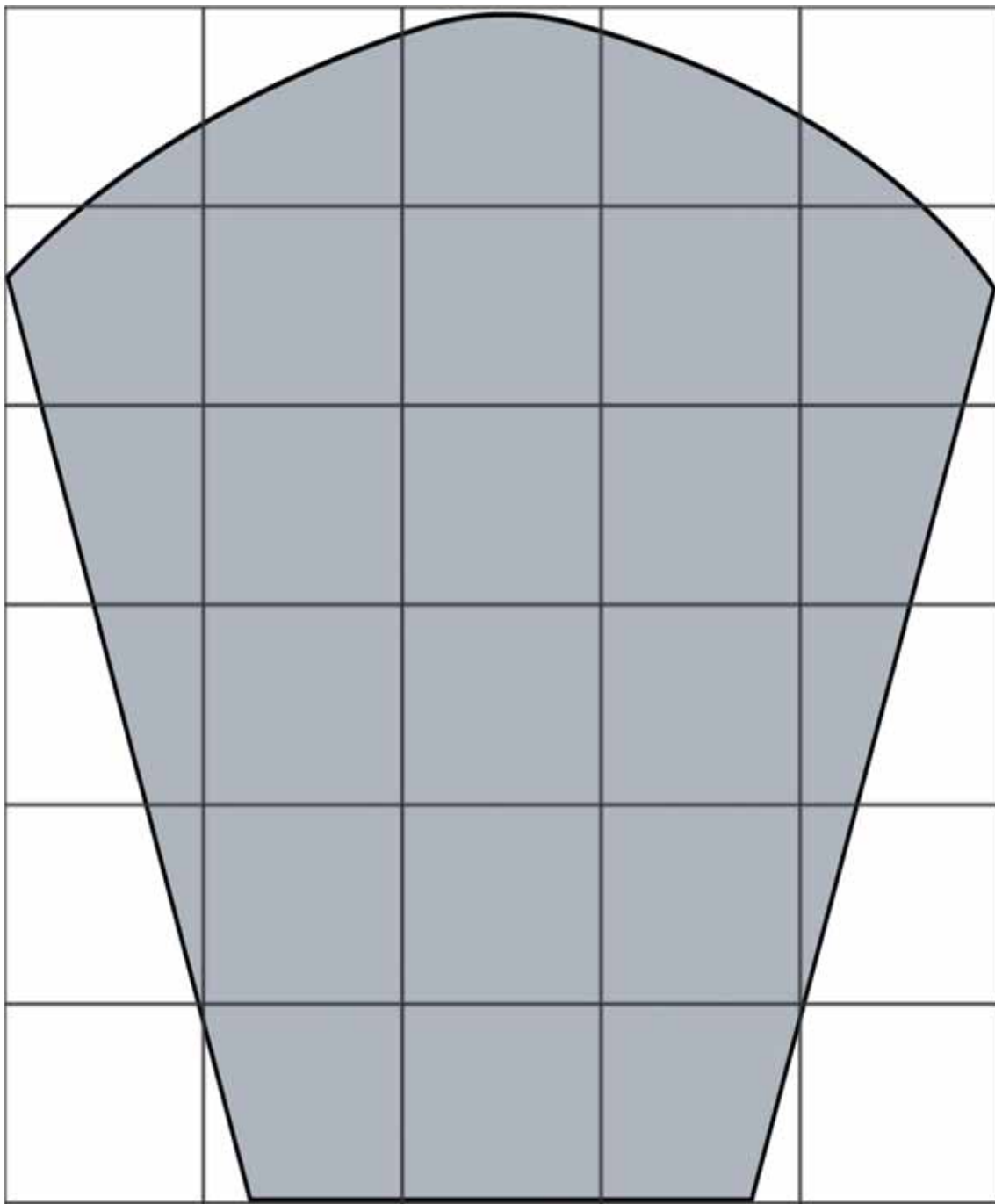
Hauteur totale : 0,70 m dans l'exemple



MANCHE

Largeur de la manche 50 cm

Hauteur de la manche 60 cm



MANTEAU BICOLORE

Tissu

Choisir un tissu assez épais.
Avec 2 tissus de 2,40 m en 1,20 m de large, on fait deux manteaux bicolores.

Couleurs

Choisir deux couleurs qui vont bien ensemble.

Coupe

Couper les pièces selon patron et plan de coupe.

Couture

Assembler les pièces 1, 2, 3 puis 4.
Coudre au milieu dos les pièces 5 et 6.
Laisser l'ouverture devant.
Froncer le bas et l'assembler avec le haut.
Coudre les manches et les assembler au manteau.
Faire les ourlets.

Finition

Pour le devant, on peut, avec une pince à œillets, faire des œillets pour passer un lacet. On peut faire des boutonnères ou des melles pour passer le lacet. On peut aussi faire un laçage cousu et mettre des pressions. On peut éventuellement mettre des boutons.

Ajustement

Pour pouvoir l'adapter à des cavaliers de taille différente, prévoir coutures et ourlets généreux.

Accessoire

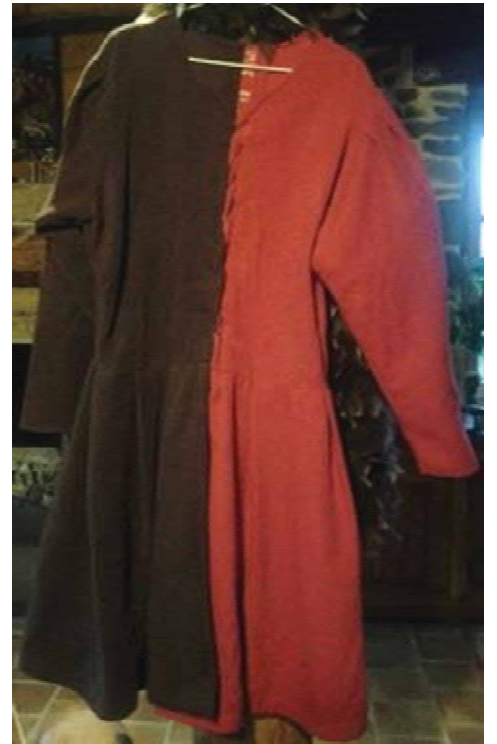
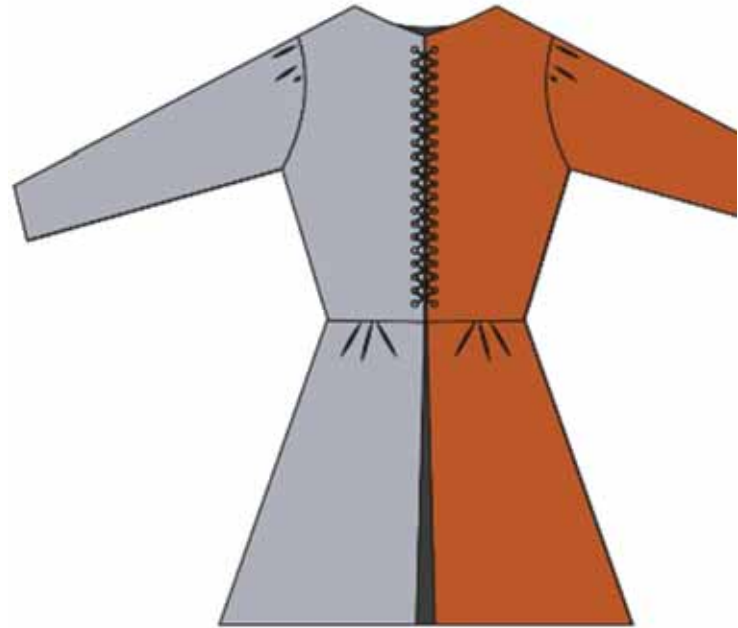
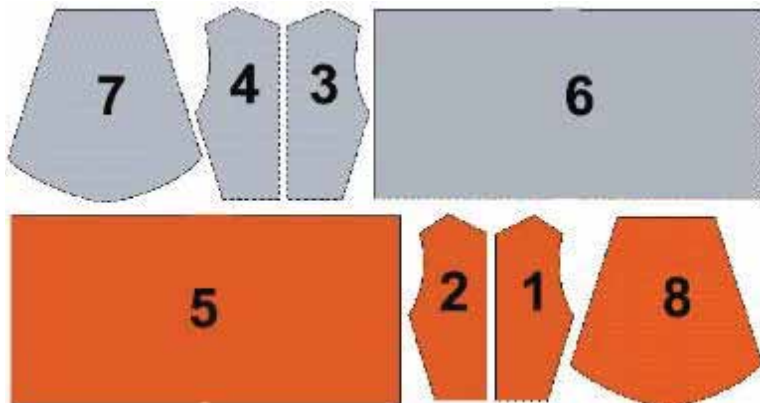
Un couvre-casque avec boudin de tissu d'une des deux couleurs avec ou sans tissu pendant derrière.
Ou un simple boudin tour de tête bicolore à fixer sur le casque.

Patron

Faire un quadrillage pour reporter le dessin des pièces.
Pour une plus petite taille, partir sur une base 40 ou 50 cm.

Prix

Compter 15 à 30 € par tenue selon le tissu.



PATRON TAILLE M

HAUT

Largeur épaule 15 cm

Demi-largeur encolure : 15 cm

Hauteur totale du haut : 60 cm

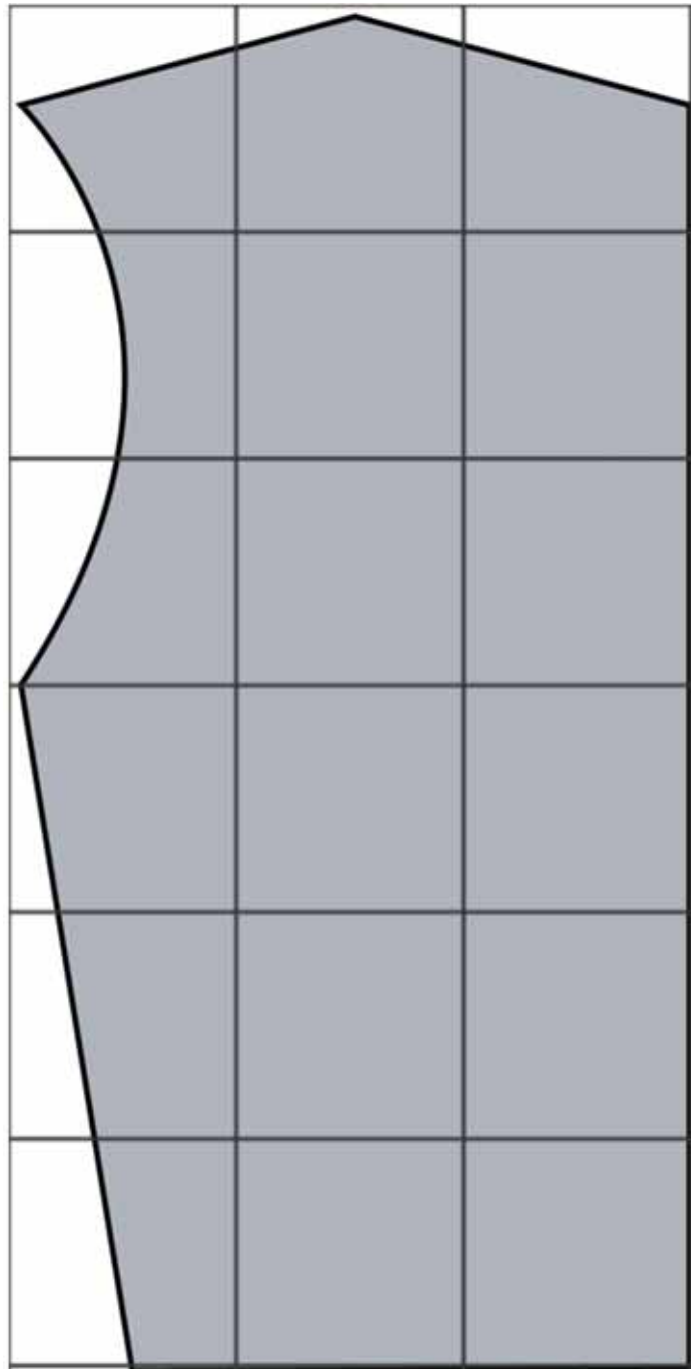
Demi-largeur taille : 25 cm

Demi-largeur poitrine : 30 cm

BAS

Largeur bas : 1,20 m

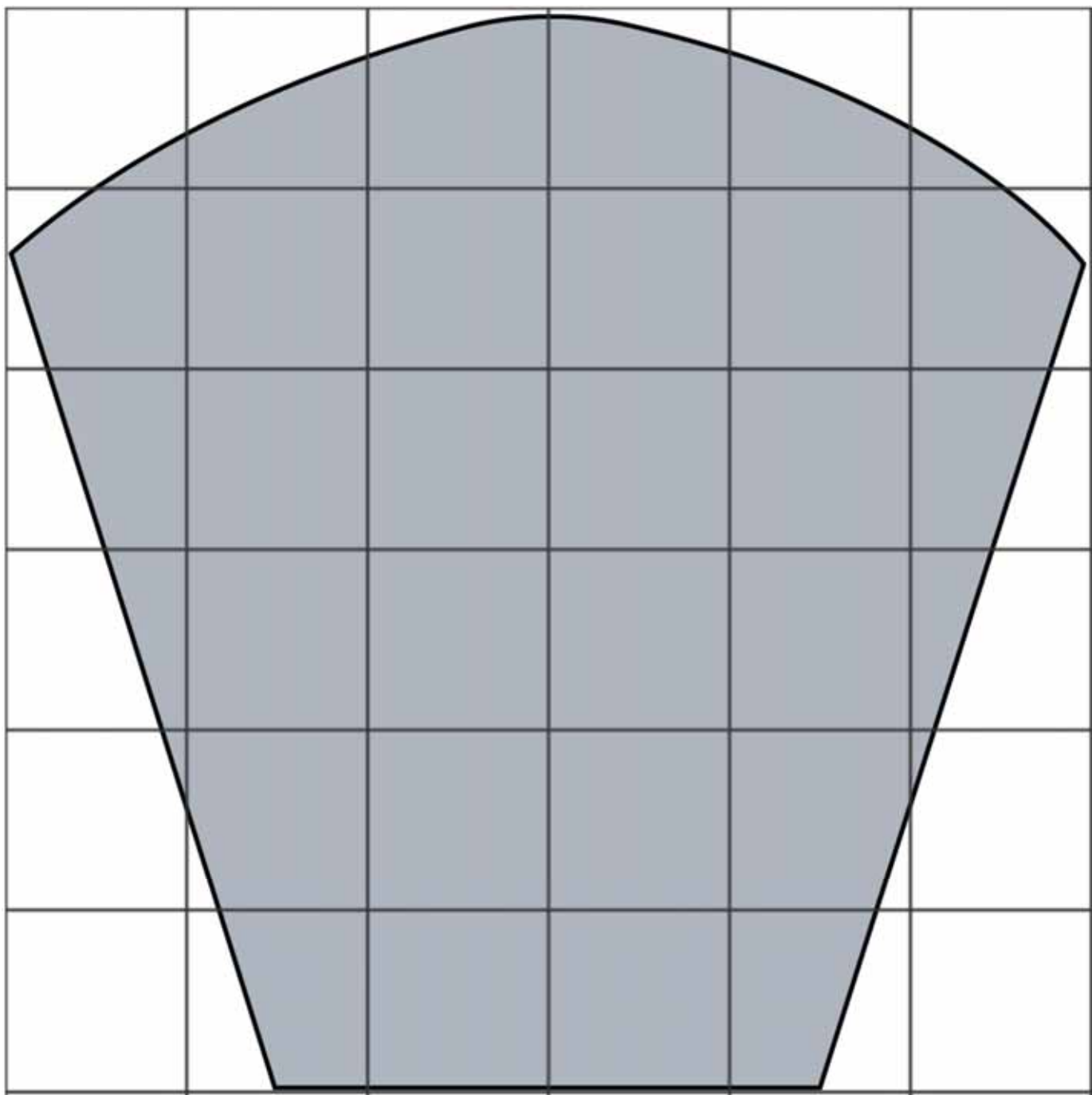
Hauteur bas : variable. 60 cm dans l'exemple



MANCHE

Largeur et hauteur de la manche 60 cm

Froncer le haut de la manche ou faire 2 fois 3 plis en haut des épaules



COUVRE CASQUE

HABILLAGE DE CASQUE



Une toque d'une couleur assortie au costume permet de finir rapidement la tenue, mais un habillage de casque est préférable. Une tenue Renaissance appelle un béret large avec plumes. Une tenue de soldat peut être complétée par un habillage heaume.



HEAUME EN CARTON DECOUPE



Matière

Un carton argenté lisse gris ou peint à la bombe de 42 cm x 28 cm.

Découpe

Faire 4 pièces

1. Le haut du casque est un cercle de 28 cm avec une fente qui permet un chevauchement de 5 cm environ.
2. L'arrière du casque est une bande de 42 cm de long et 15 cm de haut dont les 2 bords inférieurs sont arrondis près du visage.
3. Le devant du casque est une bande de 28 cm x 8 cm de haut.
4. On ajoute une languette pointue de 8 cm de haut par 4 cm de large.

Le tout est agrafé ou collé.

HEAUME TEXTILE

Achat

Certains modèles du commerce peuvent convenir.

Appellations : cagoules, hijabs de running ou écharpes sport. Prix 7 à 10€.

C Discount vend une « Cagoule médiévale » à moins de 10€.

Mesures capuche

On peut la réaliser pour quelques euros avec un jersey gris de 60 cm x 1,20 m pour 2 ou 3 €.

Largeur au niveau de la visière : 25 cm

Largeur au niveau du visage : 18,5 cm

Largeur retrait arrière : 10,5 cm

Largeur arrondi du bas : 30 cm

Hauteur totale 52 cm

Hauteur arrière : 18,5 cm

Hauteur avant sous visage : 18 cm

Mesure demi bavolet

Largeur haut : 10 cm

Largeur bas : 36 cm

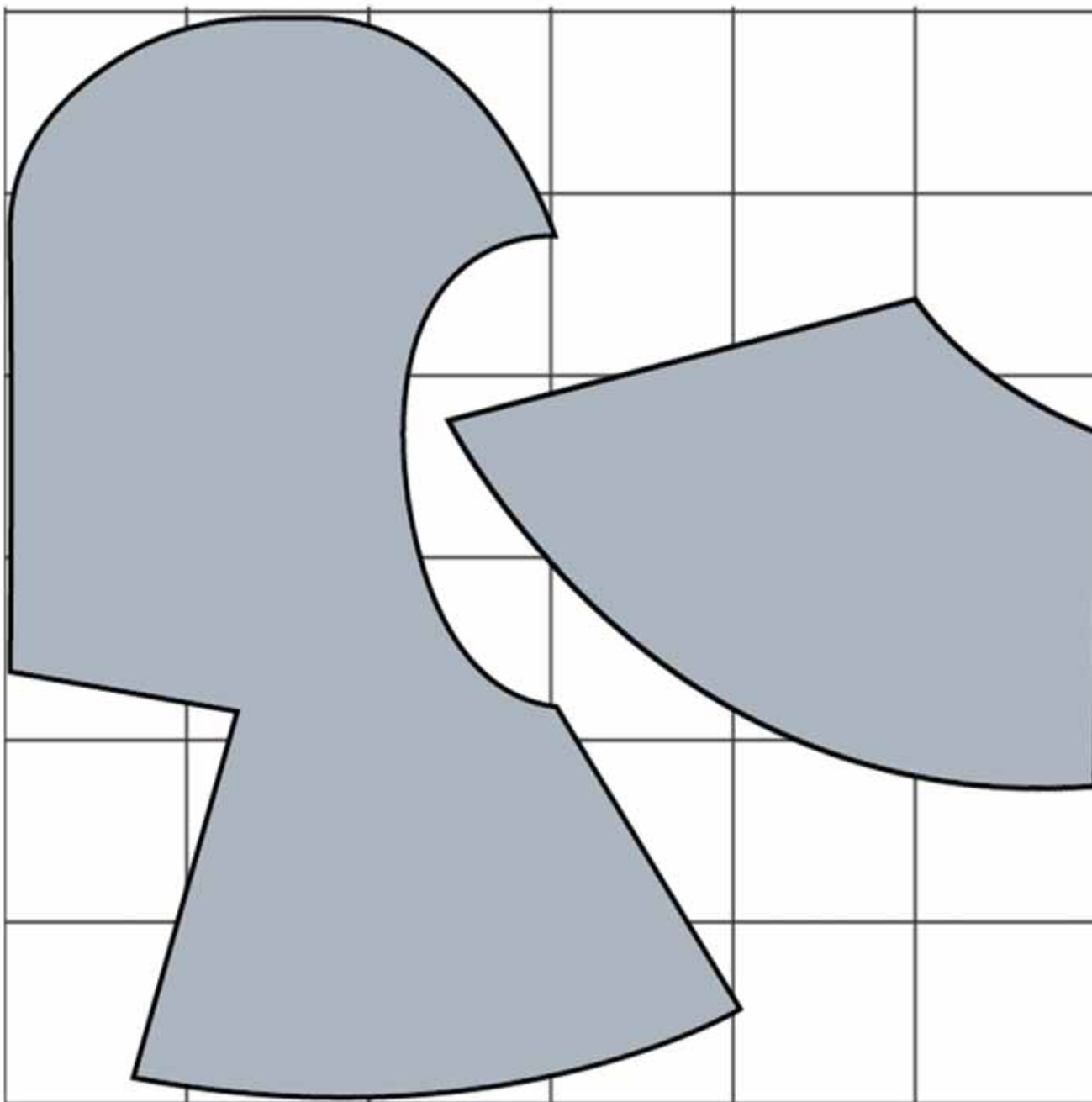
Hauteur avant 18 cm

Hauteur arrière : 23 cm



Patron capuche / heaume

Plier le tissu en deux et couper les pièces en double. Elles seront symétriques.



HABILLAGES CHEVAUX

HABILLAGE DE POITRAIL



Matière

Prendre un tissu épais ou le mettre en double.

Taille

Longueur 1 m, hauteur 16 cm au milieu, 8 cm aux extrémités.

Couture

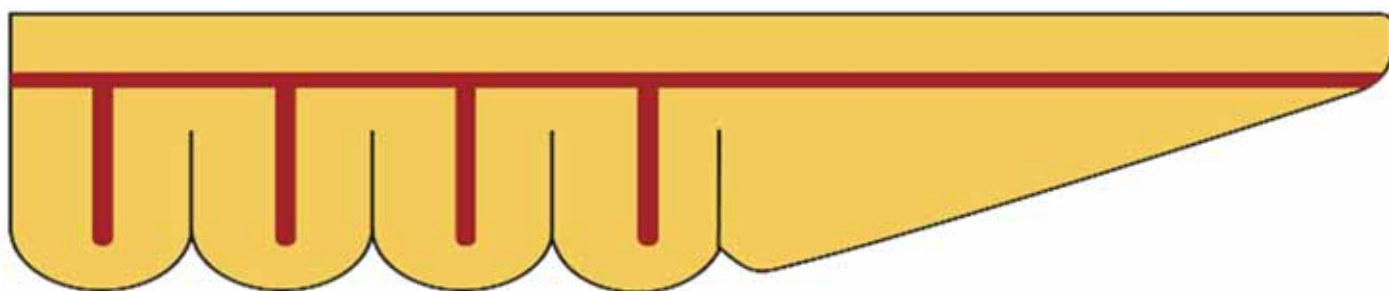
Si on prend un tissu double, le coudre à l'envers et le retourner.

Faire un repli à chaque bout pour passer un élastique qui sera fixé sur les contre-sanglons de la selle

Fleur de lys

Dessiner et découper la fleur de lys dans du tissu thermocollant.

HABILLAGE RENES RENAISSANCE



Rêne gauche cheval

Côté bouche

Côté tête

10 cm	10 cm	10 cm	10 cm	30 cm
-------	-------	-------	-------	-------

Matière

Prendre un tissu en coton épais, lin ou velours.

Choisir des couleurs Renaissance jaune et or ou bleu et blanc.

Taille

Longueur cheval : 70 cm. Longueur poney : 55 cm.

Hauteur de la bande du haut : 5 cm.

Hauteur de chaque coupe de feston : 12 cm.

Coupe

Couper les 2 rênes dans un tissu plié en deux pour avoir une droite et une gauche.

Feston

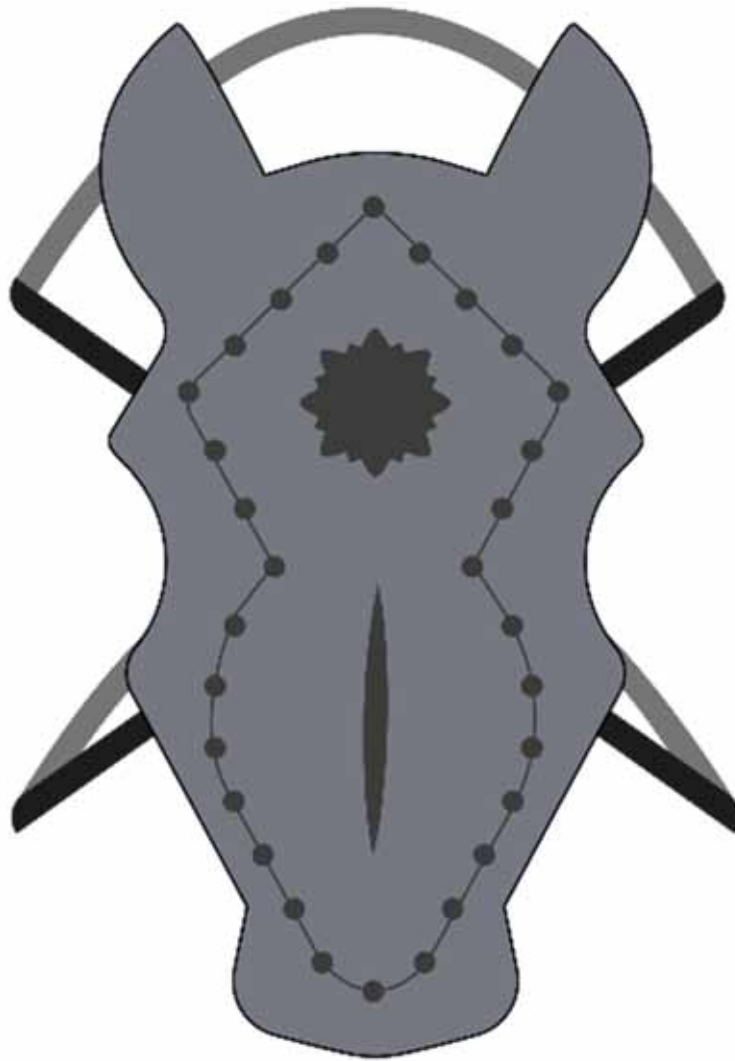
Couper la partie festonnée aux ciseaux à cranter ou faire un petit ourlet tournant type foulard.

Couture

Faire un repli tube pour que les rênes puissent passer dans le haut de l'habillage.

Coudre un galon ou un biais décoratif.

HABILLAGE DE TETE



Matière

Carton lisse gris argenté

Taille

Mesurer la tête du cheval ou du poney, notamment la largeur entre les yeux pour bien les dégager sur les côtés.

Décoration

Faire une décoration en noir ou dans une des couleurs de la tenue.
On peut coller des éléments trouvés dans les fournitures créatives.
On peut associer à un bonnet gris qui couvrira les oreilles.

Fixation

Prévoir des élastiques noirs, plats, solides à passer derrière les montants de filet.

LONG TAPIS RENAISSANCE



Tissu

Tissu d'ameublement en 2 couleurs. 1 fois 1 m x 55 cm environ. 2 fois 50 x 55 cm environ.
Longueur totale 2 m
Largeur 50 cm

Coupe

Découper les « créneaux » aux ciseaux à cranter ou faire un petit ourlet tournant.

Couture

Assembler les deux tissus selon schéma.
Faire une fente centrale pour passer la sangle.

TAPIS DECORE



Le tapis

Choisir un tapis de spectacle à pointe arrière, type velours lisse ou gaufré noir avec un galon doré.
Ou prendre un tapis simple et coudre ou coller un galon doré.
Si on le fabrique, prévoir un tissu de 1 m x 70 cm par tapis.

La décoration

Coller une fleur de lys thermocollante.

DRAPEAUX

Le drapeau

Les tissus légers flottent plus facilement que les tissus lourds.

Compter une taille de 40 cm x 60 cm pour un cavalier shetland et 60 cm x 90 cm pour un cavalier à cheval. La proportion est toujours 2 tiers pour la hauteur, 3 tiers pour la longueur.

La hampe

On peut utiliser au choix manche à balai ou petite branche de noisetier. Si on veut faire plus léger, choisir résine, carbone ou plastique. Eviter le fer.

Le drapeau ne doit pas venir devant les yeux du cavalier.

La taille minimum est : hauteur du drapeau + Taille du cavalier de la selle au haut du casque + 20 cm

Pour un cavalier shetland : $40 + 60 + 20 = 1,20$ m. On peut aller jusqu'à 1,50 m.

Pour un cavalier cheval : $80 + 60 + 20 = 1,60$ m. On peut aller jusqu'à 2 m.

Plus c'est haut, mieux ça flotte, mais plus c'est lourd.

Le sabot

Si on veut que le cavalier soit à l'aise, il faut que le pied de la hampe soit posé dans un sabot. Plusieurs modèles sont possibles.

Tubes

On peut prendre un morceau de tuyau PVC gris de diamètre 4 à 5 cm selon le diamètre de la hampe.

On le coupe sur une hauteur de 5 à 6 cm. On ferme un des bouts par un bouchon collé ou par de l'adhésif.

Ensuite on perce 4 trous alignés verticalement, 2 en haut et 2 en bas du sabot, dans lesquels on passera deux liens qui permettront de fixer le sabot sur la branche extérieure de l'étrier.

On peut prendre un tube type petite cannette que l'on fixe à l'étrier avec une sangle collée. Plus le pied du drapeau est serré dans le tube, mieux il tient.

Pour les cavaliers un peu novices, préférer un tube plutôt large en haut qui permet de sortir facilement le drapeau de son logement en cas d'incident ou de chute.

Cuir

La [Sellerie Occitane](#) propose par exemple un sabot porte-étendard en cuir qui se fixe à l'étrier avec une lanière. (35€)

Il a l'avantage d'être étroit en bas et évasé en haut.

On peut en confectionner un en cuir ou en toile solide.

Soudure

On peut aussi souder un tube de la bonne taille sur la branche extérieure d'un étrier.



LOCATIONS DE COSTUMES

On peut louer des costumes. Comme il y a le transport et le passage au pressing, le coût va de 30 à 60 € environ. De plus, ce n'est pas toujours adapté pour être porté à cheval. Les jupes, notamment, ne sont pas fendues.

En ligne, saisir **Location costumes Renaissance**.

[Costumes sur Seine](#) a un forfait de 45€ par costume.

On peut s'adresser à des associations qui organisent des spectacles historiques comme l'Association de Chessy qui s'occupe des spectacles à Notre-Dame de Cléry ou l'Association du Puy en Velay.



MOTIFS FLEUR DE LYS





FEDERATION FRANÇAISE
D'EQUITATION

GUIDE FEDERAL



SPECTACLE CLUB

■ REALISER LES COSTUMES



SIGNIFICATIF

■ Un costume très simple peut être très efficace. L'important est de mettre en valeur l'élément clé qui fait symbole immédiatement. Un ange sera blanc, un diable rouge et noir, un pirate aura un bandeau noir sur un œil, un révolutionnaire un bandeau rouge noué derrière la tête...

FONCTIONNEL

■ Le costume ne doit pas gêner ni cacher les évolutions du cavalier et de sa monture. L'idéal est qu'il se fasse oublier de celui qui le porte.

COUTURE MINIMALE



■ Les costumes peuvent être faits sans couture. Les bonnes ressources :

- ciseaux à cranter qui évitent que les tissus s'effilochent,
- thermocollant qui permet de faire les ourlets au fer à repasser,
- nœuds, rubans qui permettent d'attacher les pièces de tissu,

- peinture à tissu, paillettes, peinture à effets flockés...
- agrafeuse, scotch double face...
- colle à tissu qui permet d'assembler sans coudre.

On trouve tout dans les magasins et sur les sites de loisirs créatifs.

CHOIX DES TISSUS

■ Le moins cher est d'utiliser du papier crépon, mais cela supporte mal la pluie. Pour quelques utilisations, on peut choisir l'intissé, c'est entre le papier et le tissu. On l'utilise notamment pour les nappages et les serviettes à usage unique de qualité supérieure. La doublure est l'un des tissus les moins chers avec la toile à drap qui a, en plus, l'avantage d'être très large.

RÉUTILISATION

■ Il faut prévoir une marge de coupe importante pour les costumes qu'on pense réutiliser : laisser de la marge sur les côtés pour pouvoir élargir. Faire de grands ourlets qui ont, en plus, l'avantage de donner du tomber, à cause du poids. Faire des plis religieuse sur les manches pour qu'on puisse les rallonger si besoin.

Comme les tissus en fibres naturelles rétrécissent souvent et que les couleurs peuvent dégorger, il est toujours préférable de laver les tissus avant de les couper et de les rincer au vinaigre blanc pour fixer les couleurs.

COULEURS

■ L'harmonie des couleurs d'une série de costumes est essentielle. Ne pas hésiter à acheter tout en blanc et à utiliser la teinture. Une même teinture plus ou moins légère créera des nuances harmonieuses. Ne pas avoir la main trop lourde sur la teinture, on peut toujours en rajouter. Le permanganate qu'on trouve en pharmacie permet de donner un effet vieilli en jaunissant

les tissus trop neufs. Les tissus en maille dorée ou argentée qui sont trop clinquants peuvent être vieillissés avec un bombage noir léger.

A CHEVAL

■ Les costumes destinés à être portés à cheval doivent être essayés à cheval.

Pour que les jupes tombent bien, le plus simple est de les fendre et de mettre une lanière autour de la jambe pour qu'elles tiennent bien en place. Les ourlets longs ou plombés avec du plomb à rideau donnent un meilleur tomber.

CHEVAUX ET PONEYS

■ Choisir une chemise ou une couverture de la taille du poney ou du cheval pour faire le patron que l'on va découper dans le tissu qui va bien. Veiller à ne pas trop cacher le corps du cheval ou du poney. Utiliser la sangle ou la croupière pour fixer la couverture. On peut aussi mettre des points de fixation sous la couverture.

CASQUES

■ Le plus simple est d'utiliser une toque comme fond de coiffe. On peut fixer tout ce qu'on veut sur la toque. Petits prix pour les toques de protection à usage unique.

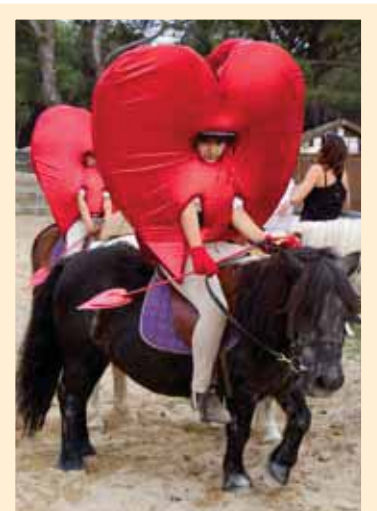
PATRONS TOUT FAITS

■ Vous trouverez très facilement des patrons sur internet pour les costumes classiques : clowns, pirates, fées, princesses... dans les tailles enfants ou adultes.

<http://www.patronsdecouture.com/> vous permet de feuilleter les collections de toutes les marques. Choisir les rubriques Carnaval, Déguisements, Théâtre.

Les principales collections sont celles des marques Burda, Mc Call's, Simplicity et Butterick dont vous pouvez consulter les sites. Les prix vont de 5 à 10 pour un patron en pochette prêt à l'emploi que l'on peut commander sur internet.

Il existe aussi des patrons gratuits en téléchargement dans ces marques et sur de multiples sites.

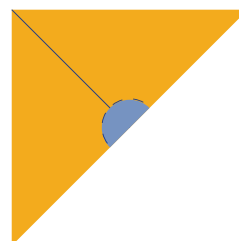
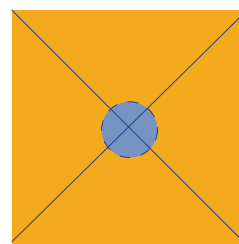


ASTUCES DE RÉALISATION

JUPE RONDE LARGE

- > Faire un carré de tissu.
- > Plier le carré en 2 en triangle, puis le replier en 2.
- > Couper la pointe centrale pour faire la taille.
- > Mettre un élastique autour de la taille.
- > Laisser les pointes pour une jupe gitane L1.
- > Couper les pointes en arrondi pour une jupe classique L2.

■ **Mesures** : L'idéal est de faire un patron avec une nappe en papier par exemple. Une fois le carré plié en 4, la coupe T est égale au tour de taille de la personne divisé par 4. Cela donne la hauteur de la pointe qui sera coupée. Pour calculer la longueur, mesurer la jambe de la taille au bas de la jupe. S'il y a 55 cm et 10 cm de coupe à la taille, prendre un carré de tissu de 140 cm pour une jupe finie ronde de 55 cm de long environ dont 5 cm pour les 2 ourlets. Pour une jupe en pointe, prendre un carré de tissu dont la diagonale est de 140 cm environ.



DRAPÉ À L'ANTIQUE

■ Prendre 2 rectangles de la largeur du demi-tour de hanches de la personne minimum et de sa hauteur. Nouer les deux rectangles en haut à gauche et en haut à droite. Passer la tête et un bras entre les 2 nœuds. Il ne reste plus qu'à nouer à la taille avec une lanière de tissu. On peut laisser le bas en biais ou l'arrondir. Laisser le costume suspendu par le nœud qu'on mettra à l'épaule pour que le biais se détende.



TUNIQUE

■ Prendre deux rectangles de tissu de la largeur du demi-tour de hanches de la personne et de la hauteur voulue + 20 cm pour les nœuds. Nouer les deux épaules plus ou moins serré. Passer la tête entre les deux nœuds. Couper une lanière dans le même tissu et l'utiliser pour faire la ceinture.

MAQUILLAGE

Comme le costume ou le masque, le maquillage contribue à typer le personnage au premier coup d'œil. Il faut tenir compte de la distance à laquelle il va être vu. De près, il sera forcément très exagéré.



FÉDÉRATION FRANÇAISE D'ÉQUITATION
EDITIONS FFE

COLLECTORS REF 1 À 8



Jouer la carte digitale



Animer & Diversifier



Jouer la carte spectacle



Prospecter & Développer



La page du coach



Proposer la pleine nature



Assises & Congrès



Catalogue vidéo

GUIDES FÉDÉRAUX



CAHIERS DE CAVALIER



Téléchargeables sur FFE.COM
Rubrique Publications

Passez toutes vos commandes en ligne sur
BOUTIQUE.FFE.COM



FÉDÉRATION FRANÇAISE D'ÉQUITATION - FFE.COM