

L'ESTAFETTE

LE JOURNAL DES PASSIONNÉS DU TOURISME ÉQUESTRE

MARS / AVRIL / MAI 2024

N° 160



ÉVÈNEMENT
LES RENCONTRES DES 60 ANS
DU TOURISME ÉQUESTRE

14

BIEN-ÊTRE ANIMAL
BIEN S'ÉQUIPER
POUR UNE RANDONNÉE

20

Comité National de
**TOURISME
ÉQUESTRE**
Le cheval
FFE
naturellement

sommaire

Les brèves	4
Vie fédérale	8
◆ Quelles sont les missions du CNTE ?	
Initiative en région	10
◆ Des formations Tourisme équestre pour tous les licenciés	
Développement	11
◆ Cheval Nature, le magazine du Tourisme équestre en ligne	
Itinérance	12
◆ Comités, valorisez vos itinéraires sur vos sites web !	
Formation	13
◆ Devenez Officiel de compétition TREC	
Evènement	
◆ Les Rencontres des 60 ans du Tourisme Équestre	14
◆ 5 bonnes raisons de participer à l'Equirando 2025	16
◆ A chacun son Grand Régional de Tourisme Équestre	17
Attelage	18
◆ L'art et la manière de reculer	
Bien-être animal	20
◆ Bien s'équiper pour une randonnée	
Randonneurs en herbe	21
◆ Environnement : Equinoxes	
◆ Jeux	

ÉDITO

LE COMPTE À REBOURS EST LANCÉ !

2024 est bien entamé : ça y est, le compte à rebours est lancé...

Dans quelques mois, après une période de préparation minutieuse des chevaux, des cavaliers, de la logistique, une attention portée aux « performances », à l'état de santé et de forme du binôme cavalier/cheval, des équations complexes à résoudre pour optimiser la logistique et enfin profiter de l'ambiance festive que le monde nous enviera... Les chanceux partageront certainement ces bons moments sur les réseaux sociaux, « J'y étais ! » - sans nul doute qu'ils feront des envieux, les places étant comptées !

Après des mois et des mois de suspens, ce sera la cérémonie d'ouverture de cette aventure, tant attendue, mêlant dépassement de soi, émulation entre passionnés ; la consécration de cette préparation... avec un défilé hors norme !

Je parle bien sûr de l'Equirando 2025 ! La page 16 vous convaincra en 5 bonnes raisons de participer à cet événement phare de nos activités, plus grand rassemblement européen de tourisme équestre.

D'ici là, rendez-vous ces prochains mois sur les chemins ou lors d'un Grand régional de Tourisme équestre.

Et en attendant, tous derrière les Bleus qui brilleront à Paris cet été !

Valérie DALODIER
Présidente du CNTE

Frédéric BOUIX
Délégué général de la FFE
Président de la FITE



Les aventures de la Brigade Suricate

Agathe, Jade et Gabriel aiment les chevaux, la randonnée et la nature. Souhaitant allier plaisir et utilité, cette joyeuse troupe a constitué une « brigade Suricate ». Leur mission : profiter d'une promenade pour veiller sur l'environnement qui les entoure et signaler les éventuels problèmes rencontrés : erreurs de balisage, passages difficiles, arbres tombés... Suivez-les au fil des numéros dans leurs aventures de cavaliers éco-responsables !



Le chemin devient impraticable : il est deviné par les routes !

Quel dommage... Arrêtons-nous quelques instants pour que je signale le problème sur l'app « Suricate ».

Signale toi aussi un problème rencontré lors d'une randonnée : sentinelles.sportsdenature.fr
N'oublie pas d'indiquer ta position !

L'Estafette, trimestriel, N°160, est la revue officielle du Comité National de Tourisme Équestre.
Siège social : CNTE - FFE Tourisme, Parc équestre fédéral, 41600 Lamotte Beuvron
02 54 94 46 00, tourisme@ffe.com
Représentant légal : Frédéric Bouix
Directrice de la publication : Valérie Dalodier
Rédacteur en chef : Frédéric Bouix
Secrétariat de rédaction : Hélène Lacombe
Ont collaboré à ce numéro : Ludvine Aubrun, Laura Billès, Anne Bonniord, Julie Bonniord, Alexia Bret-Morel, Cécilia Do-Tegour, André Grassart, Laura Suau
Charte graphique : IMMAX
Mise en page : FFE - Gautier Billault
Imprimerie : Corlet Roto, Ambrières les Vallées.
Commission paritaire : 0725 G 86918
Date de parution : Mars 2024
N° ISSN : 1276-7905
Dépôt légal : À parution
Tarif abonnement annuel : licenciés FFE - hors fléchage Tourisme - 4,00 € // grand public : 8,00 €
Tirage : 60 000 exemplaires
Photo de couverture : © Charles Piveteau

Au national

Adoption définitive du taux de TVA à 5,5 % pour l'équitation

Après l'adoption en avril 2022 du texte révisant la Directive TVA permettant aux Etats membres d'appliquer légalement un taux réduit aux activités équestres, la FFE s'est employée dès l'été 2022 à la rédaction d'argumentaires et d'amendements.

Dans le cadre du projet de loi de finances pour 2024, plusieurs amendements portant sur le taux réduit pour l'équitation avaient été déposés. Le 18 octobre 2023, le Gouvernement a engagé sa responsabilité devant l'Assemblée nationale en présentant un amendement portant à 5,5% de TVA, l'enseignement et la pratique de l'équitation, les animations et les activités de démonstration aux fins de découverte de l'environnement équestre et de familiarisation avec celui-ci ainsi que l'accès aux installations sportives destinées à l'utilisation des équidés.

La FFE est restée mobilisée jusqu'au terme de l'adoption de la Loi de Finances pour 2024 afin que cette mesure de simplification et de sécurisation de la fiscalité applicable à l'équitation soit définitivement confirmée. La Loi de Finances pour 2024 promulguée le 30 décembre 2023 est entrée en vigueur le 1er janvier 2024.

Elle met ainsi fin à 10 années de mesures palliatives pour la TVA des établissements équestres.

Passent ainsi à 5,5% toutes les prestations d'enseignement, l'encadrement des leçons d'équitation, promenades, randonnées, stages, compétitions, etc. Ainsi que les prestations de pension d'équidé à l'exclusion des activités de valorisation et de retraite.

La FFE travaille actuellement avec les services du Ministère en charge de l'Economie et des Finances afin que l'instruction fiscale qui devrait être publiée prochainement puisse préciser la disposition du CGI et l'interprétation qu'en fait l'administration.

Opération Photos et vidéos de Tourisme équestre

Dans le cadre de la promotion des activités de tourisme équestre et de l'amélioration de la qualité des supports visuels, la FFE-CNTE reconduit en 2024 deux opérations nationales, photos et vidéos, accompagnées financièrement. A destination des Comités Régionaux et Départementaux de Tourisme Équestre, cette action est destinée à rassembler des photos et vidéos de qualité, répondant à un cahier des charges, représentatives de nos pratiques et de la diversité de nos territoires.

Nouvel itinéraire : la boucle d'attelage Vivarais-Lignon

Le CDTE Drôme-Ardèche, fort du constat que son territoire ardéchois escarpé est peu carrossable, a décidé de concevoir une boucle dédiée à l'attelage sur une zone commune avec la Haute-Loire : le plateau Vivarais-Lignon. Sur le principe de "l'escapade" (randonnée itinérante entre 3 gîtes, additionnée à des boucles en marguerite au départ de chaque gîte), le CDTE Drôme-Ardèche a choisi 4 hébergeurs pour se lancer dans l'aventure. Après une reconnaissance en quad de l'ensemble des tracés et la collecte des informations pratiques sur l'accueil des meneurs, la boucle a été intégrée au catalogue d'offres d'escapades équestres du CRTE.

Ce circuit de 79 km en 4 jours propose également 6 randonnées à la journée ; une variante permet de réduire l'itinérance à 3 jours.

Les points forts de ce circuit sont la fraîcheur estivale du plateau, qui permet de randonner quand la canicule s'abat sur les plaines, les paysages de sucs traversés, le relief doux, l'architecture aux toits de lauze et les fermes de granit joliment restaurées. Le soir, les meneurs pourront se détendre grâce aux gîtes choisis offrant des prestations autour du bien-être : bain nordique à l'Oustau, sauna à la Ferme de Vovady, massages et sonothérapie aux Chênes.

Concepteur de ce projet destiné aux meneurs, Jacques Dunogier pourra renseigner les randonneurs en amont de leur voyage sur les difficultés techniques identifiées.

Plus d'infos : tourismequestre-auvergnerhonealpes.fr/ardeche

L'électrique au service du bien-être animal

Sur les territoires montagneux de la Haute-Savoie, le Centre équestre du Cheval de Feug a pu, grâce à des financements régionaux, investir dans une voiture à assistance électrique. Cette voiture est une véritable

avancée dans le bien-être équin puisque le dispositif aide la traction du cheval dans les montées et les descentes. Le Cheval de Feug dispose de deux modèles : un de 4 et un de 12 places. La calèche de 12 places assises est utilisée pour l'organisation de promenades d'initiation en calèche autour... d'une fondue savoyarde !

En savoir plus : chevaldefeug.com/assistance-electrique



Attelage de loisir et handicap

Dans le département de l'Isère, l'accessibilité du Tourisme équestre à tous les publics est au cœur des préoccupations. Cheval de bataille de l'association Isère Cheval Vert, ce sujet voit fleurir de belles initiatives. Ainsi, médiation équine, équitation adaptée et attelage sont les 3 axes de développement. Pour l'attelage, plusieurs meneurs proposent des promenades en calèche et autres prestations, grâce à des voitures d'attelage équipées PMR. Ainsi, pensionnaires des maisons de retraite, des foyers de vie pour adultes handicapés et des instituts médicaux-éducatifs sont invités à découvrir le cheval le temps d'une sortie.

En savoir plus : isere-cheval-vert.com/fr/cheval-et-handicap-cest-possible



En région

AUVERGNE-RHÔNE-ALPES

Beaux Dimanches en Pierres Dorées

Le "BoDiPiDo" est l'occasion de découvrir des itinéraires proches de chez soi et surtout, d'aller à la rencontre d'autres passionnés d'équitation d'extérieur !

Randonnée balisées ou accompagnées, plusieurs formules sont proposées. Les Beaux Dimanches sont des rendez-

vous ouverts à tous, qui peuvent parfois se dérouler... un samedi !

La première étape rhodanienne de l'édition 2024 se déroulera les 6 et 7 avril à Theizé.

Informations et inscriptions par mail à cdte69@gmail.com

DUM n°765

Événements équestres en Auvergne-Rhône-Alpes : une palette variée d'expériences authentiques

Le Grand Régional de Tourisme Equestre Auvergne-Rhône-Alpes rythmera cette nouvelle année d'événements Tourisme équestre, avec douze dates prévues à travers les 9 départements de la région ! Rencontres entre cavaliers et meneurs, découvertes patrimoniales et gustatives, itinéraires spécialement conçus par les organisateurs... Rendez-vous les :

- 6 et 7 avril à Theizé (69),
- 11 et 12 mai à St-Sorlin-en-Bugey (01),
- 18 au 20 mai à Soleymieu (38),
- 18 et 19 mai à Bâgé-le-Châtel (01) // spécial attelage !
- 1 et 2 juin à Montregard (43),
- 29 et 30 juin à La Salette (38),
- 6 et 7 juillet à St-Agrève (07),
- 12 au 14 juillet aux Aillons (73),
- 20 et 21 juillet à St-Romain-les-Atheux (42) et Fessy (74),
- 13 au 15 septembre à St-Nicolas-des-Biefs (03),
- 5 et 6 octobre à Echallas (69).

Retrouvez toutes les étapes sur le calendrier fédéral de la **DUM**.

Le Caval Trophy

Du 9 au 12 mai 2024, le Caval Trophy posera ses valises au Centre Equestre Equi-Libre des Eygauds, à Bas-en-Basset dans la Haute-Loire. Ces trois journées dédiées à l'équitation d'extérieur sont pensées pour les clubs et leurs jeunes cavaliers.

Sur le thème de Robin des Bois, le programme est varié : découverte

de l'endurance et du grooming, jeux médiévaux à cheval, chasse aux trésors, spectacle de fauconnerie, atelier de pâtisserie avec le chef étoilé Bruno Montcoudiol... Le tout, au tarif envoûtant de 130 € par cavalier ! N'oublions pas qu'une inscription pour un encadrant diplômé est offerte à chaque Centre équestre. Alors, en serez-vous ?

DUM en cours

Les Défi-Nature

Trois sports de nature célébrés au sein d'une même rencontre, voici l'ADN du Défi-Nature.

Il s'agit d'une course multi-sports en relais, où cavaliers, VTTistes et traileurs participent en équipe ou en individuel pour concourir tous ensemble. Trois dates sont prévues pour 2024 :

- dimanche 28 avril à Theizé (69),
- dimanche 26 mai à Alboussière (07),
- samedi 21 et dimanche 22 septembre à Chichillianne (38).

DUM en cours

Retrouvez toutes les infos sur :

tourismequestre-auvergnerhonealpes.fr



La fête « EquiBreizh » s'invite au Quillio les 3, 4 et 5 mai 2024

Capitale de l'Equibreizh le temps d'un week-end, Le Quillio, commune au sud de Saint-Brieuc, territoire riche en patrimoine et traversé par la Rigole d'Hilvern, se prépare à accueillir 150 à 200 cavaliers et meneurs. Venus de toute la Bretagne, et du Grand Ouest de la France, ils se donneront rendez-vous du 3 au 5 mai 2024 pour faire la fête !

L'Equibreizh est à la fois un itinéraire équestre permanent de randonnée et une fête annuelle dans un des départements bretons où tous les randonneurs équestres se retrouvent. Ce grand rassemblement de cavaliers est l'occasion de célébrer ce circuit équestre régional.

« Convivialité » sera le maître-mot de ce rassemblement !

Découvrez le programme sur le site internet du CRTEB :

crte-bretagne.ffe.com



© CRTE BRETAGNE

CENTRE-VAL DE LOIRE

De nouvelles boucles équestres

Hormis les transversales des 2 itinéraires de la Route Européenne d'Artagnan gérées par le CRE Centre-Val de Loire - la Route des Cardinaux et la Route de Pinerolo -, la Touraine est en plein développement de circuits équestres, en collaboration avec les communautés de communes intéressées par le développement des circulations douces. Ainsi, trois nouveaux itinéraires régionaux verront le jour en 2024. Voici leurs présentations.

La boucle des Châteaux, longue de 248 kilomètres, relie Azay-le-Rideau, Villandry, Rigny-Ussé, Chinon, Crissay-sur-Manse et Saché, puis traverse la magnifique forêt de Chinon. Un paysage diversifié idéal pour découvrir le patrimoine culturel et gastronomique de la région !

La boucle du Sud-Touraine est composée de 6 boucles intérieures,

pour un total de 285 kilomètres. Cet itinéraire servira de support à une route transversale reliant des circuits cyclistes et pédestres.

La liaison des Parcs Naturels Régionaux de la Brenne et d'Anjou est un gros projet en collaboration entre le CDTE 37, les PNR concernés et les départements limitrophes. Des formations de baliseurs équestres sont prévues dès le printemps pour renforcer les équipes de bénévoles et ouvrir ces magnifiques randonnées aux cavaliers venus de toute la France pour découvrir la Touraine à cheval.

Suivez l'avancée de ces projets sur : chevalocentre.fr



© Chevalocentre

BRETAGNE

Aide à la gestion des structures de Tourisme équestre

Comme depuis quelques années maintenant, le Comité Régional de Tourisme Equestre de Bretagne organise des stages de gestion pour les Centres de tourisme équestre de sa région. Carole Tazi,

experte fédérale en développement des établissements équestres, viendra au siège social du CRTE à Lorient, les 11 et 25 mars, afin d'aider les dirigeants de club dans la gestion de leurs entreprises. Le nombre de participants est fixé à 8 maximum.

Pour plus d'informations, contactez le CRTE au **02 97 84 44 00**.

GRAND EST

Salon Equi'Feria

La Commission Tourisme du CRE Grand Est sera présente au Salon Equi'Feria, à Libramont, en Belgique, du 18 au 20 mai 2024. Venez nous rencontrer et échanger avec nous sur le Tourisme équestre !

Plus d'informations : equiferia.be

Route du Grand Est, nouvelle édition

Alors que la prochaine édition de la route du Grand Est se prépare, pour une version plus

"internationale", du 21 juillet au 10 août prochains, les participants de la Route du Grand Est 2023 se retrouveront le samedi 2 mars aux Eparges, dans la Mause, pour une journée de retrouvailles et de présentation de l'édition 2024.

Plus d'infos : crtgrandest.fr



HAUTS-DE-FRANCE

Mise à l'honneur d'un bénévole

Le Comité Départemental Olympique et Sportif du Pas-de-Calais, en partenariat avec la ville de Mazingarbe, a organisé la Soirée des Bénévoles, le 15 décembre 2023. Cette cérémonie a pour but de récompenser les bénévoles investis constamment pour leur pratique. A cette occasion, Jean-Luc Cordonnier, bénévole du Tourisme équestre des Hauts-de-France, a été mis à l'honneur.

Cavalier d'extérieur, ce passionné est reconnu pour son action dévouée au service des randonneurs de la région : balisage, entretien et débrouillage des chemins, mais aussi travaux d'ouverture d'itinéraires et... films vidéos !



Devenez Baliseur équestre !

Le CRTE des Hauts-de-France, très investi dans le développement d'infrastructures liées au Tourisme équestre, organise deux sessions de formation pour devenir Baliseur équestre :

- Le samedi 16 mars à Fontaine-le-Sec (80),
- Le samedi 23 mars à Olhain (62).

Retrouvez toutes les informations pratiques sur : ffe.com/system/files/2024-01/CALENDRIER_FORMATIONS_BALISEURS_QUESTRES_2024.pdf

Les Routes de l'Aisne

Amis meneurs, l'Association d'Attelage de l'Aisne vous invite à venir découvrir les jolis paysages de Picardie avec votre équipage, lors du week-end de l'Ascension. Participez à la randonnée en attelage "Les Routes de l'Aisne", du 9 au 11 mai 2024. Au programme de ces 3 journées conviviales : une montée historique par les remparts de la ville de Laon, un routier, une maniabilité, une randonnée au bord de l'eau, et même un marché du terroir.

Renseignements et inscriptions par mail : attelagedelaisne@yahoo.fr ou par téléphone : 06 75 22 97 38

DUM n°772



NORMANDIE

Coup d'envoi pour le GRTE 2024

Le Grand Régional de Tourisme Équestre de Normandie est reconduit pour une 5ème édition, avec 5 nouvelles étapes dans chacun des départements normands ! Le CRTE Normandie donne rendez-vous aux cavaliers randonneurs :

- le jeudi 9 et vendredi 10 mai 2024 à l'Écurie de Vernon dans l'Eure, près de Giverny, ville de peintres,
- le samedi 25 et dimanche 26 mai au Cicé Ranch (organisé par Perch'Orizon) dans l'Orne pour une randonnée patrimoine dans la belle forêt de Bellême,
- le samedi 8 et dimanche 9 juin aux Ecuries du Marottin dans la Seine-Maritime au coeur de la forêt de Brotonne,
- le samedi 29 et dimanche 30 juin à La Cour Anteol dans le Calvados sur les hauteurs de la Suisse normande,
- le samedi 10 et dimanche 11

août au Centre équestre de Vire dans la Manche dans les collines normandes.

DUM en cours

Opérations de balisage



Au printemps 2024, le CRTE Normandie compte réaliser plusieurs actions de veille du balisage sur ses itinéraires régionaux. Ainsi, plus de 200 kilomètres partagés entre le Patrimoine à cheval en Baie du Mont-Saint-Michel et La Chevauchée du Pays d'Auge à la Seine, seront diagnostiqués.

Une réflexion est menée autour de l'itinéraire «La Rando des Haras Nationaux», à proximité du site d'accueil de l'Equirando 2025 en Normandie, pour le valoriser et proposer des randonnées d'approche de qualité aux Equirandins !

NOUVELLE-AQUITAINE

Des stages destinés aux cavaliers de la région

Entre les mois d'octobre 2023 et février 2024, se sont déroulés dans plusieurs départements, de nombreux stages permettant de se former à la préparation d'une randonnée*.

Outils numériques, logiciels de randonnée, soins vétérinaires et dépannage en maréchalerie ont été abordés.

Tous ces stages ont remporté un vif succès grâce à la qualité des interventions et des échanges, tous très riches.

*Voir article en page 10

Pour avoir connaissances des prochaines dates de stages, suivez la page Facebook du CRTE :

[Comité Régional de Tourisme Équestre de Nouvelle Aquitaine](#)

Grand Régional de Tourisme Équestre, nouvelle saison !

Pour cette année 2024, le CRTE Nouvelle-Aquitaine a sélectionné pour vous 5 étapes de qualité, dédiées à la randonnée. Inutile de maîtriser l'orientation, les équipes s'occupent de votre cheval et vous : au programme, randonnées sur des sentiers reconnus et balisés, avec pauses déjeuner et repas festifs en soirée. Ces 5 étapes vont permettre aux cavaliers de Nouvelle-Aquitaine et d'ailleurs de découvrir cette belle région à travers le patrimoine local, la gastronomie, les espaces naturels de son territoire et ses départements. Outre le fait de se retrouver entre cavaliers d'extérieur, le Grand Régional de Tourisme Équestre est le théâtre de belles découvertes, de belles rencontres et le soir venu, de festivités à partager entre amis.

Cette année encore, les plus assidus pourront remporter le titre de "Grand randonneur" de Nouvelle-Aquitaine ainsi qu'un week-end pour 2 personnes en gîte équestre !

- 23 et 24 mars : étape à Allès-sur-Dordogne (24),
DUM 778
- 28 et 29 avril : étape à Portede-Benauges (33),
- 15 et 16 juin : étape à Razès (87),
- 29 et 30 juin : étape à Pujo-le-Plan (40),
- 24 et 25 août : étape à Queaux (86).



Renseignements et informations sur le site internet : chevalnouvelleaquitaine.fr ou par téléphone : 06 42 49 13 09

PAYS DE LA LOIRE

Un pour tous, tous en Anjou !

Les 260 kilomètres d'itinéraires de la Route européenne d'Artagnan en Anjou seront inaugurés lors de 3 jours de festivités, accessibles à tous ! Rendez-vous le 9 mai 2024 sur l'hippodrome de la Prée, à Beaupréau-en-Mauges, le 10 mai sur le terrain de loisirs de Rochefort-sur-Loire et enfin, le 11 mai au Château de Saumur. Chacune de ces journées sera remplie d'animations diverses et variées autour des chevaux : spectacles, démonstrations de maréchaux-ferrants, randonnées organisées, promenades en attelage... Venez célébrer le Tourisme équestre et le plus célèbre des Mousquetaires en Anjou !

Infos pratiques et inscriptions : crte-paysdelaloire.com
DUM 781



GRTE : à vos marques, prêts... galopez !

La première étape du Grand Régional de Tourisme Équestre de la région Pays de la Loire aura lieu à Villiers-Charlemagne, en Mayenne, les 27 et 28 avril 2024. Des randonnées de 25 et 30

kilomètres sont organisées chaque jour, ainsi que d'autres surprises ! Attention, les places sont limitées à 50 cavaliers... alors, réservez vite !
DUM 779



Première rando de l'année à Madré

Le CDTE de Mayenne organise une randonnée dans le nord du département le samedi 16 mars 2024. Les randonneurs sont attendus à la Ferme du Grand Chemin, à Madré, pour 30 kilomètres de randonnée et une pause déjeuner à la ferme.

Renseignements au 06 03 25 25 04
DUM 780



À l'international

A vos agendas !

Découvrez les lieux et dates des Championnats internationaux de TREC et d'Équitation de travail en 2024 :

Les Championnats du Monde Juniors et Jeunes cavaliers de TREC, ainsi que le Championnat d'Europe Séniors auront lieu du mercredi 4 septembre au samedi 7 septembre 2024 à Schaijk, aux Pays-Bas.

Les Championnats d'Europe Juniors, Jeunes cavaliers et Séniors d'Équitation de travail auront lieu du 16 au 21 octobre 2024, au Haras National d'Uzès en France.

Nous espérons vous voir nombreux dans le public !

Notons que les Commissions TREC et Équitation de travail de la FITE ont travaillé sur les modifications réglementaires pour ces deux disciplines, applicables au 1er janvier 2024.

Les nouveaux règlements sont disponibles sur : fite-net.org

les sports de nature et notamment le tourisme équestre ainsi que ses bénéfices économiques, sociétaux et environnementaux, avec une implication particulière des territoires et de la ruralité. Toutes les organisations sont invitées à y participer !



Raid du Centaure 2023 : défi relevé et ambiance au rendez-vous

En 2023, le Raid du Centaure avait lieu en Alsace, du 10 au 12 novembre. 60 cavaliers et leurs courageuses montures, venus de Belgique, Espagne, France, Grande-Bretagne, Pays-Bas et Suisse ont participé à cette mythique course d'orientation.



Le parcours de 108 kilomètres, en deux boucles de 63 et 45 kilomètres, réparties sur deux nuits et finissant en journée a été un véritable challenge, très exigeant en orientation et topographie. D'autant que les conditions météorologiques n'ont pas ménagé les cavaliers, avec de fortes pluies et des rafales de vent le premier jour et un grand froid le deuxième ! Les aventuriers ont tout de même pu apprécier les beaux paysages alsaciens, entre traversées de montagnes, châteaux médiévaux et forêts aux couleurs automnales.

Les Rencontres Internationales du Tourisme Équestre reviennent en 2024 !

Après une première édition en 2022, les Rencontres Internationales du Tourisme Équestre reviennent en 2024. Organisées par l'ONTE italien (FITETREC-ANTE) et la FITE, cette seconde édition aura lieu les 3 et 4 mai 2024, à Rome.

L'objectif de ces Rencontres est de réunir les décideurs locaux, nationaux et européens, les acteurs des sports de nature, du tourisme et de la ruralité, les acteurs du tourisme équestre et plus largement du monde du Cheval. Les objectifs sont d'échanger sur les différentes pratiques, de partager des idées, de promouvoir

Rendez-vous en Espagne en 2024

Après plusieurs éditions en France, le Raid du Centaure 2024 aura lieu en Espagne, à Prats de Lluçanès, en Catalogne, du 8 au 10 mars. Plus d'infos : lecentaure2024.wixsite.com/centaure

Quelles sont les missions du **Comité National de Tourisme équestre** ?

Le Comité National de Tourisme Équestre (CNTE) de la Fédération Française d'Équitation agit pour près de 675 000 licenciés et plus d'un million de pratiquants, et représente plus spécifiquement 2 500 établissements équestres et associations de cavaliers. Quelles sont les missions conjointement menées par le CNTE et ses organes déconcentrés, les Comités Régionaux et Départementaux de Tourisme Équestre (CRTE et CDTE) ?

Le CNTE, héritier des structures qui l'ont précédé, a fêté ses soixante ans en 2023. Autant d'années de travail auprès des cavaliers, des professionnels et du grand public pour le développement et la promotion des activités de tourisme liées au cheval. Association Loi 1901, le CNTE est dirigé par un Comité directeur, composé des élus Tourisme équestre du Comité fédéral de la FFE. Ses différentes actions sont validées par le Comité et mises en œuvre par les services fédéraux.

Les principales missions du CNTE sont articulées autour des 6 grands axes que voici :

Assurer aux cavaliers d'un jour et aux plus chevronnés des prestations de qualité en toute sécurité

Pour cela, le CNTE veille à la qualité de l'encadrement, validée par la formation des professionnels du Tourisme équestre, et des structures d'accueil, appuyée par la labellisation "Centre de Tourisme Équestre". La discipline fédérale Aptitude Sport et Loisir est, par exemple, gage de fiabilité d'une cavalerie.

Informers les licenciés des grands événements et des pratiques du tourisme équestre

Différents supports de communication le permettent : l'Estafette, publication trimestrielle, au tirage moyen de 70 000 exemplaires par numéro, le webzine chevalnature.info, qui propose des articles sur l'actualité du Tourisme équestre ainsi que le calendrier des manifestations liées à la pratique de l'équitation de pleine nature, mais aussi l'envoi d'emails ou encore la présence du CNTE sur les salons nationaux : Equita Lyon, Salon du Cheval d'Angers, Cheval Passion à Avignon...

Fédérer les établissements d'équitation d'extérieur et de loisir, promouvoir leurs produits et en favoriser la commercialisation.

La plateforme "À Cheval en France", par exemple, recense toutes les offres de stages, séjours, promenades et randonnées proposées par les établissements labellisés de la Fédération Française d'Équitation.

Le CNTE tient également un rôle de représentation et de défense des intérêts matériels et moraux des cavaliers ou des structures les représentant auprès de toutes les instances, en tous lieux et toutes communes.

Recenser, regrouper, structurer et protéger les sentiers, gîtes et relais d'étape indispensables à la randonnée équestre.

La FFE-CNTE recense les itinéraires équestres via un système d'information géographique. Ils sont valorisés sur geocheval.com, carte interactive pour préparer sa randonnée : itinéraires, points d'intérêt équestre et touristique, contacts des établissements équestres, brochures et topoguides...

Les gîtes et hébergements qui accueillent chevaux et cavaliers à l'étape sont identifiés par le label fédéral "Cheval Etape". Ces structures sont mises en avant sur Geocheval, et apparaissent également dans l'outil "Trouver un club" du site internet de la FFE.

Par l'intermédiaire de ses Comités Régionaux et Départementaux de Tourisme Équestre, la



FFE-CNTE aménage les itinéraires équestres accessibles aux cavaliers et aux meneurs. Elle est aussi dépositaire de la marque officielle de balisage équestre orange, qui a deux rôles :

- jalonner un itinéraire et ainsi apporter un confort de pratique pour les randonneurs,
- valoriser la pratique équestre auprès des autres usagers.

Le CNTE et ses antennes régionales et départementales organisent et assurent la formation des Officiels de Tourisme équestre : baliseurs équestres, collecteurs GPS et formateurs.

La défense des chemins et sentiers est primordiale pour la pérennisation des activités liées à la randonnée équestre.



© Laurent Fabry Photography

Organiser les grands rendez-vous annuels qui rassemblent randonneurs, meneurs et pratiquants du Tourisme équestre

Organisées chaque année au printemps, la Journée de l'attelage et la Journée de la Randonnée équestre contribuent à la promotion de ces activités à l'échelle nationale. La FFE-CNTE accompagne les établissements et associations qui organisent un événement à ces occasions et communiquent largement sur ces opérations de développement.

Se tenant tous les deux ans, l'Equirando est le plus grand rassemblement européen de cavaliers randonneurs. Depuis 1961, chaque édition est co-organisée par la FFE-CNTE et un comité d'organisation local, mobilisé pour la manifestation. Cette grande fête rassemble pendant 3 jours plusieurs centaines d'amateurs d'itinérance équestre venus de toute la France et d'Europe.

Accompagner les cavaliers randonneurs de leurs premiers pas jusqu'au plus haut niveau de connaissances

Pour progresser et valider leurs compétences de cavaliers d'extérieur, le CNTE propose aux licenciés de la Fédération Française d'Équitation de préparer et passer les Galops® de Pleine Nature dans les établissements offrant des activités de tourisme équestre. Les Galops® de Pleine Nature requièrent des compétences similaires à celles des Galops® de Cavalier, mais testées dans un environnement extérieur et enrichies par des connaissances de l'environnement, de topographie et d'orientation.

Les Certificats de connaissances et les Brevets de randonneur de bronze, argent et or, viennent compléter l'offre de formation et constituent une échelle de progression dans les techniques propres à la randonnée : maréchalerie, matelotage, secourisme équin, bourrellerie, topographie, faune/flore.

Pour conclure, toutes les missions du Comité National de Tourisme Équestre répondent au besoin de développer et entretenir le goût et la pratique du tourisme équestre, de la randonnée, des rallyes, de l'équitation et de l'attelage de loisir sous toutes leurs formes.



© Simon Bourcier

Les structures précédant le CNTE étaient l'Association Nationale pour le Tourisme Équestre (ANTE), de 1963 à 1987, et la Délégation Nationale au Tourisme Équestre (DNTE), de 1987 à 2000.

LE SAVIEZ-VOUS ?

Chaque année, lors de son Assemblée Générale annuelle, le CNTE publie le bilan de ses activités. Retrouvez le rapport moral 2023 sur :

www.ffe.com/ffe/structure-et-fonctionnement-de-la-ffe/assemblees-generales 



© FFE / AB
Valérie Dalodier, présidente du CNTE depuis 2021



Des formations Tourisme équestre *pour tous les licenciés*

Le Comité Régional de Tourisme Equestre de Nouvelle-Aquitaine a initié un cycle de formation Randonnée équestre à destination des pratiquants Tourisme Equestre de la région. Un bon moyen d'accompagner la montée en compétences et en connaissances, tout en se faisant connaître auprès des non-licenciés !

C'est en février 2023 que le projet est lancé par le Comité directeur du CRTE néo-aquitain, qui exprime la volonté de mettre en place des formations accessibles à tous ses pratiquants licenciés, pour découvrir ou se perfectionner aux techniques de randonnée équestre.

Un plan de formation est alors mis en place, listant les thèmes abordés et les éléments clés s'y rapportant. Cinq grandes catégories de compétences semblent correspondre aux besoins d'un cavalier randonneur :

- Comment nourrir et abreuver son cheval de randonnée ?
- Comment soigner son cheval en randonnée ?
- Comment héberger son cheval en randonnée ?
- Comment se dépanner en maréchalerie ?
- Comment préparer son excursion équestre ?

Au mois de mars, le CRTE circularise un formulaire en ligne de recueil des besoins en formations Tourisme équestre, afin de s'assurer de thématiques cohérentes et de formations adaptées.

En l'espace de 15 jours... 350 réponses sont récoltées ! Les cavaliers se montrent très enthousiastes et cela permet d'établir une répartition des thèmes les plus demandés dans chaque département, et d'affiner la programmation des formations. Le CRTE fait le choix d'ouvrir ces stages gracieusement à tous les licenciés, demandant une participation financière de 45 € pour les non-licenciés.

Ainsi, 4 journées de formations sont programmées : le 26 novembre à Moustey (40), le 3 décembre à St-Seurin-sur-l'Isle (33), le 10 décembre à Lougratte (47), le 17 décembre à Pompadour (19). Les formations remportent toutes un vif succès, en totalisant 115 inscrits sur les 4 sessions !

Dans une ambiance très conviviale, et par petits groupes, les pratiquants sont formés par des professionnels aux profils variés : enseignants d'équitation, Guides de tourisme équestre, Maître randonneur, maréchal-ferrant, vétérinaire, ostéopathe, phytothérapeute ou encore podologue équin.

Face au succès de ces premières formations, jugées très intéressantes et interactives par les stagiaires, le CRTE prévoit d'en organiser davantage en 2024, notamment sur l'utilisation d'outils de cartographie numériques. L'objectif est que tous les licenciés aient l'opportunité de suivre au moins l'une de ces formations, et puissent bénéficier de la haute expertise des intervenants.

LE MOT DE...

Gracianne Bazas, Présidente du CRTE Nouvelle-Aquitaine et experte fédérale Tourisme équestre :

" Pour avoir animé deux journées de formation, j'ai trouvé tous les apprenants vraiment intéressés, ouverts et passionnés par la pratique du Tourisme équestre. En plus d'être un partage de connaissances, c'est l'occasion de rencontrer des cavaliers de toute la région, qui partagent les mêmes centres d'intérêt. Nous avons encore plein de projets, avec l'envie d'offrir aux pratiquants toujours plus de contenu pédagogique. "

Suivez les actualités du CRTE et découvrez le programme 2024 des formations Tourisme équestre sur la page Facebook : **Comité Régional de Tourisme Equestre de Nouvelle Aquitaine**



NOUVELLE-AQUITAINE
Le Comité Régional de Tourisme Équestre
FFFE
Fédération Française de l'Équitation

LE COMITE REGIONAL DE TOURISME EQUESTRE
VOUS PROPOSE PLUSIEURS
FORMATIONS LIEES A LA RANDONNEE

Le 26 novembre à Moustey (Landes)

Comment préparer sa randonnée ?

- Les contraintes légales
- Déterminer les points clés : sécurité, géographie
- Déterminer les étapes
- Connaissances topographiques
- Perfectionnement en topographie, présentation et utilisation des outils numériques.

Offert
aux
licenciés FFE
places limitées

Intervenants :
Martine Parpet et Bernard Bazas professionnels du tourisme équestre

renseignements et inscriptions
page facebook du Comité Tourisme Équestre Nouvelle Aquitaine



Cheval Nature, le magazine *du Tourisme équestre en ligne*

Le site internet chevalnature.info est l'indispensable pour rester informé sur votre passion ! Naviguez entre actualités, articles divers et variés, informations juridiques, partage d'itinéraires, et calendrier des manifestations pour rester connectés au Tourisme équestre, où que vous soyez !

Actualités : la vie du tourisme équestre partout en France

Chaque mois, les actualités liées au Tourisme équestre sont relayées dans la rubrique éponyme. Manifestations, vie fédérale du CNTE, formation des bénévoles, outils de développement, évènements nationaux, bonnes pratiques en régions... de quoi inspirer tous les pratiquants.

Grâce à Cheval Nature, découvrez en exclusivité les dernières news du monde de l'itinérance équestre !

Le +

Grâce à l'outil "recherche" symbolisé par une petite loupe, en haut à droite de votre écran, trouvez une actualité précise en tapant un ou plusieurs mots clés.

L'itinérance, au coeur de la Pleine nature

La rubrique dédiée à l'itinérance vous permet de découvrir des itinéraires de promenade et randonnée aux quatre coins de la France, sélectionnés avec soin et balisés par nos Comités départementaux et régionaux de Tourisme équestre. Le site Cheval Nature fait régulièrement un zoom sur un itinéraire équestre inédit, avec une description détaillée, des photos, des idées d'hébergement et des endroits où manger. Sont aussi indiqués d'éventuels renseignements sur l'histoire locale, la culture et le patrimoine à découvrir en chemin, grâce aux conseils avisés récoltés auprès des offices de tourisme locaux ! De plus, vous pourrez accéder directement au tracé sur la carte interactive GeoCheval.

Calendrier des manifestations

C'est une nouveauté très utile : le calendrier des manifestations de Tourisme équestre se trouve sur chevalnature.info ! Depuis l'onglet "Evènements", vous pouvez accéder directement à l'agenda, mois par mois, des évènements inscrits à la DUM (Déclaration Unique de Manifestation). Rallyes, randonnées, défis multi-disciplines, entraînements POR, stages divers... trouvez une activité près de chez vous qui vous correspond et partagez-la avec vos proches !

Outre son design pratique et très intuitif, ce calendrier vous apporte toutes les informations relative à un évènement : date, heure, lieu, organisateur, tarif, personne à contacter et programme prévisionnel.

Articles

Avec la volonté de proposer aux adeptes de la Pleine nature un site internet qui regorge de multiples informations, un contenu riche, permettant d'étendre ses connaissances est également proposé. Ainsi, les articles sont articulés autour de 8 thèmes principaux que sont l'attelage, le développement, la formation, les informations juridiques, l'itinérance et la randonnée en herbe, pour les plus jeunes. Profitez d'une longue journée d'hiver, d'un moment de pluie ou de vent pour découvrir ou re-découvrir les articles, et vous intéresser à une multitude de sujets différents !



VOTRE AVIS NOUS INTÉRESSE !

Vous aimeriez voir abordé un sujet en particulier ? Faites-nous part de vos souhaits, avis ou questions en nous écrivant par mail à : tourisme@ffe.com

Comités, valorisez **vos itinéraires sur vos sites web !**

La Fédération Française d'Équitation propose un support technique pour la numérisation, le stockage et la valorisation des itinéraires de tourisme équestre. Un des services proposés est la mise à disposition d'un iframe. Découvrons à quoi sert un iframe, en quoi et à qui il peut être utile.

Intérêt de GeoCheval

GeoCheval est, depuis 2016, l'outil de référence de la Fédération Française d'Équitation pour valoriser les itinéraires équestres correspondant à un cahier des charges spécifique. Ce sont les Comités régionaux et départementaux de tourisme équestre et/ou d'équitation, qui, en lien avec les collectivités locales, mettent en place les itinéraires qui sont ensuite partagés sur un outil unique. La carte web permet aux utilisateurs de consulter des itinéraires balisés et inscrits au Plan Départemental des Itinéraires de Promenade et de Randonnée (PDIPR), qui garantit leur fiabilité et leur pérennité. On trouve sur GeoCheval le tracé de ces itinéraires, les structures adhérentes à la Fédération Française d'Équitation ainsi que les Points d'intérêts touristiques et équestres inhérents à l'itinéraire. En somme, toutes les informations nécessaires à la préparation d'une randonnée.

Qui peut publier un itinéraire dans GeoCheval ?

Seuls les Comités cités précédemment sont habilités à proposer de nouveaux itinéraires sur GeoCheval. N'hésitez pas à vous rapprocher d'eux pour devenir bénévole de tourisme équestre si vous souhaitez

vous investir et participer activement au développement des itinéraires, ou si vous avez connaissance d'un itinéraire qui gagnerait à être valorisé sur GeoCheval.

Qu'est-ce qu'un iframe ?

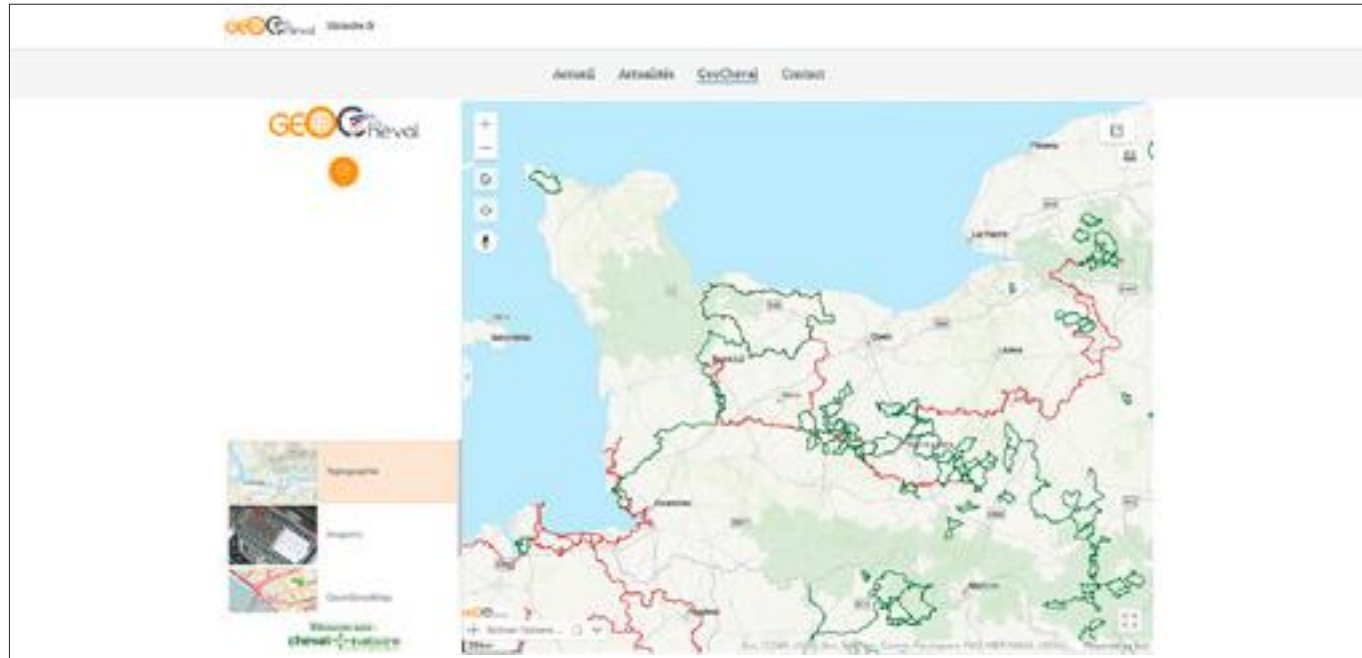
Un iframe est une fenêtre "en vue embarquée" à ajouter à son site internet. Dans notre cas, il permet d'interagir avec la carte des itinéraires GeoCheval depuis le site web d'une structure adhérente ou d'un comité.

Pourquoi ajouter un iframe à son site web ?

L'ajout d'un iframe permet de valoriser les itinéraires directement autour de son territoire, ouvrant un aperçu des itinéraires locaux. Cela permet également d'ajouter facilement un outil interactif à son site web, permettant aux internautes d'explorer les circuits locaux.

Comment obtenir un iframe ?

Que vous fassiez partie d'un Comité d'équitation ou de tourisme équestre, envoyez votre demande à l'adresse mail : sig@ffe.com



NE MANQUEZ PAS LA SORTIE DE L'APPLICATION GEOCHEVAL !



GeoCheval élargit son champ des possibles et proposera cet été une version mobile ! Cette application, adaptée pour les sorties en extérieur, vous permettra de repérer, suivre ou créer un itinéraire et d'en conserver un résumé illustré, pour vous ou pour partager avec vos proches. Restez connectés !

Devenez Officiel de compétition TREC

Vous êtes attiré par le côté très convivial des compétitions de TREC et souhaitez vous y impliquer ? Devenez Officiel de compétition et partagez des moments avec les cavaliers et passionnés de la discipline.



Qui sont les officiels de compétition ?

Souhaitant s'investir dans une ou plusieurs disciplines équestres, les Officiels de compétition sont des maillons indispensables à l'organisation de compétitions, et ont un rôle très important dans leur bon déroulement, en remplissant leurs fonctions avec impartialité et courtoisie.

De natures diverses, les missions d'un Officiel de compétition de TREC peuvent être les suivantes : juge TREC, Chef de piste PTV et Chef de piste POR. Ces différents postes sont accessibles à tous : aucun niveau équestre ni condition physique minimum ne sont requis.



© FFE

Rôles et formation

Le Chef de piste POR élabore des tracés différents pour chaque niveau d'épreuve, en tenant compte de la nature du terrain, du dénivelé, du kilométrage, de la météo et des points remarquables. C'est aussi lui qui fait le choix des vitesses imposées sur chaque tronçon du parcours, des difficultés techniques, de l'emplacement des balises et des points de contrôle. Ainsi, le chef de piste POR place lui-même les contrôleurs et les fanions de contrôle. Il ne doit jamais perdre de vue la sécurité des cavaliers et de leurs montures.



© PSV / JEAN MOREL

Le Chef de piste PTV, quant à lui, gère la conception du Parcours en Terrain Varié, en y intégrant les différents dispositifs : troncs, branches-basses, maniabilité, slalom, immobilité, montoir... Il s'adapte au niveau des cavaliers de chaque épreuve et aux spécificités du terrain pour tracer un parcours qui fait progresser chevaux et cavaliers. Celui-ci doit aboutir à un tracé fluide, harmonieux et logique. Le Chef de piste connaît le règlement de la discipline sur le bout des doigts, et est en mesure d'établir le temps à respecter. Enfin, il est responsable de l'épreuve de la maîtrise des allures et positionne les juges.

Un juge a pour mission de juger un ou plusieurs dispositifs à partir de trois critères de notation :

- **contrat** : respect de l'allure et du dispositif,
- **style ou allure** : pour le style, il juge la bonne position du cavalier et la discrétion des aides ; pour l'allure, il attribue des points en fonction de l'allure la plus basse utilisée par le concurrent pour réaliser l'exercice,
- **pénalité** : volte, refus, brutalité, franchissement dangereux...

Pour les épreuves de niveau club, la formation des Officiels de compétition est souhaitable. Chaque année, des formations théoriques sont organisées en régions, et il est obligatoire d'en suivre une tous les deux ans pour conserver son statut. Le reste de la formation est réalisé en pratique, sur le terrain, aux côtés d'Officiels de compétition confirmés.

Un cursus de formation est obligatoire pour les niveaux supérieurs, visant à acquérir un statut d'Officiel de compétition de niveau national.

Participer à une compétition permet de se challenger, de renforcer la cohésion et l'esprit d'équipe, mais aussi de passer du bon temps entre passionnés. Les Officiels de compétition sont indissociables au déroulement de cette journée car sans eux : pas de compétition !

INFOS

Retrouvez toutes les informations pour devenir Officiel de compétition TREC sur :
ffe.com/competition/officiel-de-competition/cursus



Lexique :

TREC : Techniques de Randonnée Équestre de Compétition

PTV : Parcours en Terrain Varié

POR : Parcours d'Orientation et de Régularité

Retour sur les Rencontres des 60 ans du Tourisme équestre

A l'occasion des 60 ans du Tourisme équestre français, la FFE-CNTE a organisé de nouvelles Rencontres du Tourisme équestre les 8 et 9 décembre 2023, au Parc équestre fédéral à Lamotte-Beuvron.

Près de 80 participants, professionnels et bénévoles du Tourisme équestre, ont ainsi été réunis pour deux journées de plénières et de discussions. Retour sur un évènement qui rassemble et permet de revenir sur l'héritage du Tourisme équestre français.

Un brin d'histoire : genèse du Tourisme équestre

Après un déjeuner convivial, les Rencontres ont débuté avec le mot d'ouverture à trois voix, par Serge Lecomte, Président de la FFE, Valérie Dalodier, Présidente du CNTE et Frédéric Bouix, Délégué général de la FFE et Président de la Fédération internationale de tourisme équestre. Tous trois sont revenus sur la richesse du Tourisme équestre français, l'importance de poursuivre l'écriture de son histoire et de continuer à former les professionnels de demain, tout en tenant compte des enjeux de la société actuelle.

La plénière d'ouverture était animée par Pascal Marry, Président de la Commission "Culture et patrimoine" de la FFE et Maître Randonneur. Ce dernier a narré la rétrospective du Tourisme équestre, des premiers "baroudeurs" à nos jours, en passant par le besoin de se fédérer et la création de l'ANTE en 1963. Il explique : "Profitons du recul pour comprendre l'origine du mouvement et transmettre aux générations futures.". Ainsi, Pascal Marry est revenu sur les grands faits marquants, ponctués de dates importantes. Premiers rassemblements, régions et hommes pionniers du mouvement, évolutions sociologiques et émergence des sports de nature : la présentation très complète retraçait 60 années riches d'évolutions. Une bande son extraite d'une interview originale de Henry Blanc, directeur des Haras nationaux jusqu'en 1962 et soutien important dans la création de l'ANTE, soulignait les propos.

Tourisme équestre et territoires

L'assemblée accueillait ensuite Sylvine Pickel-Chevalier, universitaire spécialisée dans les loisirs sportifs et le tourisme équin, professeure à l'ESTHUA, Faculté de tourisme, culture et hospitalité d'Angers. Ses travaux publiés dans la revue "Espaces", portaient sur le cheval comme levier d'attractivité territoriale. Après avoir différencié "Tourisme équestre" et "Tourisme équin", Sylvine exposait les conditions essentielles de logique touristique et l'importance de renforcer l'inclusion des acteurs de la filière équine dans un réseau d'acteurs endogènes et exogènes (collectivités, professionnels du tourisme, tour-opérateurs...) pour permettre au Tourisme équestre d'être un levier de développement du territoire. Enfin, était évoquée l'opportunité de la création d'un label partagé autour des "Destinations du Cheval", fonctionnant en cluster touristique équin.

Annelot Huijgen, journaliste au Figaro et animatrice de média trainings et conférences, intervenait ensuite auprès des participants pour parler du tourisme sportif en France, et présenter les résultats d'une enquête : chiffres clés du tourisme sportif, intérêts, motivations de pratique des français, lien entre activités sportives en vacances ou encore pratique le reste de l'année. Le parallèle avec le Tourisme équestre était intéressant : comment s'inspirer des autres pratiques pour développer la nôtre ?



Les "pitches itinéraires" : un format dynamique

Après une pause qui a permis aux participants, aux intervenants et aux équipes fédérales d'échanger autour d'un café, une animation était proposée : les "pitches itinéraires". Le principe est simple : chaque présentateur, membre impliqué dans la création ou l'organisation de cet itinéraire ou évènement, dispose de 180 secondes pour en présenter les grandes lignes. Dans l'ordre, se sont succédés :

- Jackie Brunet, président du Comité départemental de Tourisme équestre des Côtes-d'Armor, présentait l'Equibreizh, itinéraire équestre régional de plus de 2 000 kilomètres, comportant tout un réseau d'hébergements adaptés,
- Jean-Pierre Collin, président de l'Association de la Route Napoléon à Cheval, premier itinéraire labellisé "Grand Itinéraire Équestre" de la FFE-CNTE. Né en 2015 lors de la célébration du bicentenaire du débarquement de l'Empereur à Golfe-Juan en 1815, cet itinéraire comporte plus de 350 kilomètres balisés à travers les régions PACA et Auvergne-Rhône-Alpes,
- Marie-Françoise Boutet, Présidente du CRTE Pays de la Loire, pitchait la Route Européenne d'Artagnan dans sa région. Ce projet de 1 000 kilomètres au total en Pays de la Loire sera inauguré en mai 2024,
- Camille Jaubert, chargée de développement au CRTE Auvergne-Rhône-Alpes, présentait un itinéraire spécial attelage : le plateau du Vivarais-Lignon.

Ce fut aussi l'occasion pour Alicia Joffre, chargée de mission au CRTE Normandie de présenter un projet d'envergure : l'organisation de l'Equirando 2025 à Bagnoles-de-l'Orne, en Normandie.

Tourisme équestre, cartographie et innovation

Après la pause, et pour la dernière plénière de la journée, le thème abordé était celui de la cartographie. Anne Bonniord, chargée de projets Système d'Information Géographique / Cartographie au service Tourisme de la FFE, répondait à la question suivante : "Outils numériques : quelles innovations au service du Tourisme équestre ?". Après avoir présenté les objectifs d'un Système d'Information Géographique, Anne est revenue sur l'histoire et l'origine du SIG adapté au Tourisme équestre. Enfin, l'outil Geocheval, la carte interactive des itinéraires équestres était décrit dans son intégralité : objectifs et fonctionnalités, données valorisées. Spécialement pour ces Rencontres anniversaire, les premières visualisations de l'application mobile Geocheval en cours de développement furent dévoilées en avant-première !

Remise de médailles d'honneur et dîner de gala

A 19h, l'ensemble des participants était convié à un apéritif convivial et chaleureux, suivi d'une cérémonie de remise de médailles d'honneur du Comité National de Tourisme Equestre. 17 passionnés, acteurs investis et militants, ont été récompensés pour leur engagement et leur dévouement au service du Tourisme équestre. Ainsi, Claude Berdot (excusé), Jean-Paul Boissard, Alain Bouchon, Bernard Bout, Christian Boyer, Jackie Brunet, Jean-Pierre Debreu, Georges Fournier, Jacques Françoise, André Grassart, Claude Guilbaud (excusé), Guillaume Henry, François Léveillé, Guy Matras, Bernard Pavie (excusé), Patrick Poyeton et Jean-Patrick Ramillon ont reçu leurs diplômes des mains de Serge Lecomte, Frédéric Bouix, Valérie Dalodier, Tiffaine Vermeulen, Jean de Châtillon et Pascal Marry.



Début de la seconde journée : retour en arrière

La seconde journée de ces Rencontres des 60 ans du Tourisme équestre a débuté avec l'intervention de Guillaume Henry, auteur-éditeur, historien du cheval et de l'équitation, et fils de Raymond Henry, l'un des fondateurs de l'Association Nationale pour le Tourisme équestre - ancêtre de l'actuel CNTE. Sa présentation traitait des débuts du tourisme équestre, de l'après-guerre à la création de l'ANTE. Les propos de Guillaume furent appuyés par un enregistrement audio de son père, qui déclare déjà en 1963 : "Le Tourisme équestre est une façon de définir une pratique très ancienne. Le cheval n'est pas d'abord fait pour franchir des obstacles de concours hippique, il est fait pour se déplacer et être utilisé comme moyen de transport. Il faut désormais redécouvrir des itinéraires, des gîtes d'étape, inventorier les moyens de secours - maréchaux et vétérinaires - et redonner toute une place au cheval et au cavalier !".

Le Cheval, au centre du Tourisme équestre

Guillaume a ensuite laissé sa place à Manuel Mercier, fils du célèbre sellier Gaston Mercier, et chef d'entreprise de la sellerie artisanale éponyme. Sa présentation a abordé les raisons qui ont poussé la fabrication des toutes premières selles de randonnée au long cours, et l'évolution de la place du cheval en 60 années de pratique du Tourisme équestre.

Après être revenu sur l'histoire de Gaston Mercier, d'abord organisateur et accompagnateur de randonnées équestres, puis créateur de sa propre selle de randonnée "sur-mesure", Manuel évoquait les évolutions successives qui ont transformé cette selle initiale en modèles actuels : placement du cavalier, adaptabilité et confort de l'arçon, des panneaux, recherche permanente d'ergonomie, prise en compte des changements physiques du cheval et du cavalier, avec un souci permanent d'innovation.



La couverture de L'estafette hors-série spéciale 60 ans du Tourisme équestre

Adapter ses offres aux différents publics

Le micro était ensuite donné à Camille Eslan, doctorante et chargée de la thèse CIFRE co-financée par la FFE, l'IFCE et l'INRAE sur les cavaliers dits "hors structure" de 2019 à 2022. Elle a présenté les résultats de travaux de recherche sur l'auto-organisation dans les activités équestres et le développement d'outils pour les professionnels et les institutions de la filière équine. Comprendre qui sont les cavaliers dits "hors structure", quels sont leurs besoins et leurs attentes est essentiel pour permettre aux professionnels du Tourisme équestre, et plus largement à la Fédération, d'adapter leurs offres à ce profil de pratiquants.

La plénière de clôture, sous format dynamique d'un échange à 3 voix, était animée par 3 dirigeants de Centres de Tourisme équestre : Jean de Châtillon, dirigeant de A Hue et a Dia et Maître randonneur, Thierry Angot, dirigeant de Equi-Loisirs et Christian Boyer, dirigeant de La Foucheraie. Les échanges se sont poursuivis sur la thématique de l'adaptation de ses offres de tourisme équestre en fonction de l'évolution de la demande de la clientèle, alternant retours d'expérience des intervenants et questions des participants. Très riches et constructives, les discussions se sont conclues par le point de vue commun qu'est la nécessité de se renouveler, sans cesse, et de soigner sa stratégie de communication et marketing.

Clôture des plénières et remerciements

Pour clôturer les Rencontres des 60 ans du Tourisme équestre, Valérie Dalodier et Frédéric Bouix ont pris la parole pour remercier l'ensemble des participants et des intervenants, ainsi qu'Annelot Huijgen, qui a animé ces deux journées de plénières et interagi avec le public autour des différents sujets, ainsi que les équipes fédérales. En écho à ses propos introductifs, Frédéric Bouix déclarait : "Cet anniversaire visait à célébrer les décennies écoulées et celles à venir. Cette histoire du Tourisme équestre, c'est notre histoire, c'est l'histoire de l'équitation moderne. Alors, honorons-la, partageons-la ; et surtout : continuons de l'écrire".

5 bonnes raisons de participer à l'Equirando 2025



Tic-tac... Moins d'un an nous sépare désormais de l'ouverture des inscriptions à l'Equirando 2025, à Bagnoles-de-l'Orne, en Normandie. Et si vous participiez vous aussi à la grande fête des cavaliers randonneurs ? Nous vous donnons 5 bonnes raisons de vous lancer dans l'aventure dès maintenant !

Se fixer un objectif à long terme

Se rendre à l'Equirando est un challenge stimulant, dont la préparation s'inscrit dans la progression de votre pratique de l'équitation d'extérieur. Les Certificats de connaissances et les Brevets de randonneur de bronze, argent et or, sont des outils précieux pour se former aux techniques propres à la randonnée et acquérir de nouveaux savoir-faire : tendre une ligne d'attache, bien adapter sa bagagerie, enlever un fer ou changer un clou, réparer une lanière de cuir cassée, apprendre à réaliser les noeuds utiles en randonnée, ou encore lire une carte et s'orienter avec sa boussole... Ces connaissances acquises seront mises en pratique lors de votre randonnée vers l'Equirando !



Autre étape : participer à une ou plusieurs étapes d'un Grand Régional de Tourisme Équestre. Rallye, randonnée, stage de TREC, défi multi-discipline, ce sera l'occasion de découvrir l'ambiance chaleureuse et festive des manifestations de Tourisme équestre, mais aussi de situer votre progression et celle de votre monture. Attention, on vous aura prévenu : vous risquez de devenir accro !

Découvrez les brevets de Tourisme équestre préparés dans les clubs et Centres de Tourisme équestre sur : ffe.com/tourisme/les-brevets-de-tourisme-equestre

Trouvez votre étape sur le calendrier des GRTE : chevalnature.info/evenements

Renforcer sa relation avec ses compagnons de voyage

Que l'on randonne seul, en duo, en famille ou entre amis, évoluer en pleine nature durant plusieurs jours - parfois plusieurs mois - crée des souvenirs pour toute la vie. Partager son quotidien, ses découvertes et ses émotions avec ses compagnons de voyage, cavaliers, meneurs, grooms, accompagnateurs et compagnons à quatre pattes, est la plus belle partie de l'aventure !

Cheval de randonnée ou expérimenté, novice, baroudeur d'un jour ou de

toujours : à chacun son rythme ! Tout le monde à sa place à l'Equirando et peut goûter à l'itinérance ; cela ne fera que renforcer la relation entretenue entre cavalier ou meneur et équidés. Voyager plusieurs heures avec son compagnon, dans de nouveaux lieux, partager son repas, ses pauses, sa soirée... Le rêve de tout randonneur en herbe, et le bonheur sans cesse renouvelé des randonneurs chevronnés !

Effectuer des rencontres et tisser des liens forts entre participants

À l'Equirando, tout le monde partage les mêmes passions : celles de la randonnée itinérante, de la nature et des équidés ! Croisées sur un chemin, lors d'une étape ou d'un "J-", durant le défilé, voisin de paddock ou de bivouac, les rencontres que l'on y fait se transforment souvent en solides amitiés. Et quel plaisir de retrouver ses amis randonneurs au fil des ans ! Rejoignez la communauté Equirando via le groupe Facebook : "Equirando 2025 : le groupe des Equirandins"

Découvrir une nouvelle région en randonnant

Participer à une édition de l'Equirando, c'est partir à la découverte de chemins, de paysages, d'un terroir, d'un patrimoine propre au territoire d'accueil. Entre géographie, Histoire, gastronomie et biodiversité, il y en aura pour tous les goûts.

En 2025, une chose est sûre : la verdure luxuriante, les zones boisées, le vallonnement du terrain et les curiosités historiques de l'Orne et du PNR Normandie-Maine vous combleront !

Profiter de 3 jours de fête

Une fois arrivé au lieu de rassemblement de l'Equirando, qu'est-ce qui vous attend ? Allez, c'est parti pour 3 jours de fête et d'animations diverses, parfaitement organisés et orchestrés par la FFE-CNTE et le Comité d'Organisation, sous l'impulsion du CRTE. Traditionnel défilé des Equirandins, repas, zones de bivouac, soirées festives, pack d'accueil, tout est préparé pour que votre seule mission soit... d'en profiter !!!

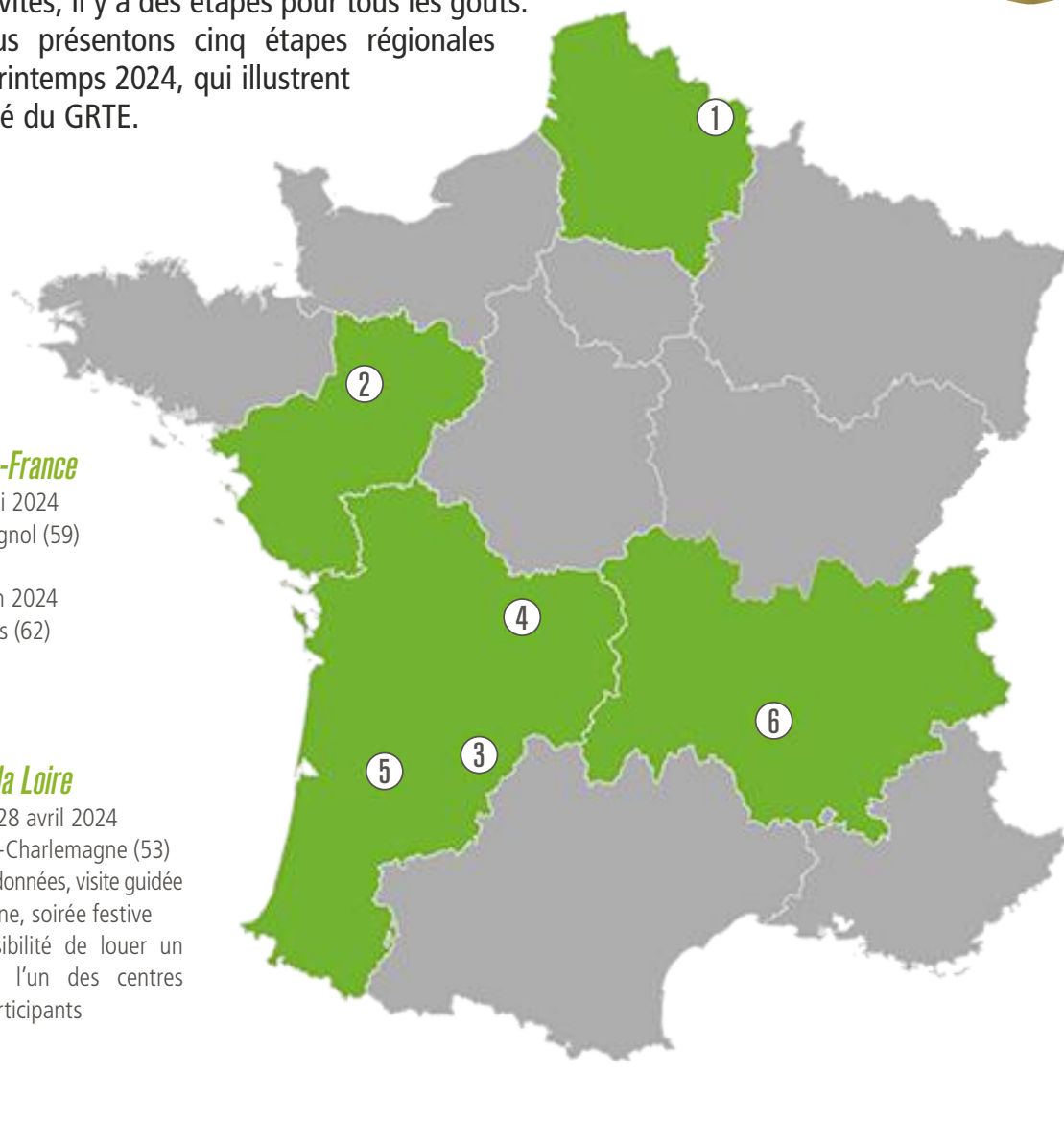


© BRTE BRETAGNE

A chacun son Grand Régional *de Tourisme Équestre !*

Le printemps et ses beaux jours donnent envie de randonnées, de découvertes, de journées conviviales, en bref : d'aventures ! Les Grands Régionaux de Tourisme Équestre sont les manifestations phares de la Pleine nature en France. Rallies, randos, rassemblements ou encore rencontres multi-activités, il y a des étapes pour tous les goûts.

Nous vous présentons cinq étapes régionales pour ce printemps 2024, qui illustrent la diversité du GRTE.



1- Hauts-de-France

Date : 26 mai 2024

Lieu : Locquignol (59)

Date : 16 juin 2024

Lieu : Desvres (62)

2- Pays de la Loire

Date : 27 et 28 avril 2024

Lieu : Villiers-Charlemagne (53)

Format : Randonnées, visite guidée de la commune, soirée festive

Le + : possibilité de louer un cheval dans l'un des centres équestres participants

DUM : 779

3- Nouvelle-Aquitaine

Date : 23 et 24 mars 2024

Lieu : Allès-sur-Dordogne (24)

Ferme Équestre de la Haute-Yerle

Format : Rallies balisés avec repas conviviaux et animés

Le + : Les paysages de la Dordogne, dignes d'une carte postale

DUM : 778

4- Nouvelle-Aquitaine

Date : 15 et 16 juin 2024

Lieu : Razès (87)

Centre équestre le Moulin d'Aiguemard

Format : Deux randonnées balisées (20 ou 30 km) avec déjeuner et repas compris

Le + : Le repas festif du samedi soir et la possibilité de camper sur place

DUM : 787

5- Nouvelle-Aquitaine

Date : 27 et 24 avril 2024

Lieu : Porte de Benauges (33)

Ferme Équestre de la Haute-Yerle

Format : Randonnée sur deux jours

Le + : Le repas du samedi soir avec soirée animation musicale !

DUM : 789

6- Auvergne-Rhône-Alpes

Date : 1 et 2 juin 2024

Lieu : Montregard (43)

Les Sabots de la Vigne

Format : Randonnées, repas au restaurant et dégustation de produits locaux

Le + : le challenge "Gaston Mercier" pour tenter de remporter de super lots !

DUM : 774

Calme, en arrière, droit

La saison hivernale va se terminer pour les meneurs de tourisme. Chevaux, poneys, ânes, voitures, harnais vont ressortir. En 2023, certains d'entre nous ont peut-être eu à faire face à quelques difficultés avec des équidés qui se mettent en défense lors de certaines manœuvres, notamment le reculer. Une demande que le ou les chevaux ne peuvent exécuter correctement que si leur meneur l'a correctement préparée.

Revenons à la culture de l'équitation en lisant le titre du livre publié par le Général L'Hotte en 1906, un livre de référence de l'équitation française de tradition. Sous le titre apparaît un principe qui doit guider tout Homme de cheval : « calme, en avant, droit ».

Pour le sujet qui nous concerne, je vais me permettre d'adapter un peu la parole de notre grand ancien : « calme, en arrière, droit ».

Si dans certaines compétitions, on demande cette manœuvre, c'est parce qu'elle exige un bon degré de préparation du cheval. Aujourd'hui, il existe des freins de tourelle, mais toutes les voitures de loisir n'en possèdent pas. Les deux roues constituent un ensemble rigide, brancards solidaires de la caisse et n'ont pas de frein de tourelle. Quant aux voitures anciennes, elles en ignorent l'existence !

Il reste à éduquer notre cheval ou nos chevaux.

La voiture

Examinons la voiture dans sa partie qui permet au cheval de la tracter et de la diriger en fonction des demandes du meneur.

Le timon est l'élément directionnel de la voiture. Il a aussi un rôle important pour la retenir. Bien entendu, les freins sont là pour fournir une aide en descente, mais en cas de défaillance des freins, mieux vaut un poney ou un cheval entraîné à retenir avec le moins de frein possible, voire même sans.

Le freinage se fait par les chaînettes reliées au timon par le crapaud. Elles entraînent le timon du côté indiqué par les chevaux respectifs. Pour ces deux fonctions (direction et retenue), il faut que le timon soit réglé plus long qu'en compétition, où sa longueur peut gêner dans le franchissement d'un obstacle, car les chaînettes travaillent à 90° avec le timon c'est-à-dire dans le prolongement du crapaud.

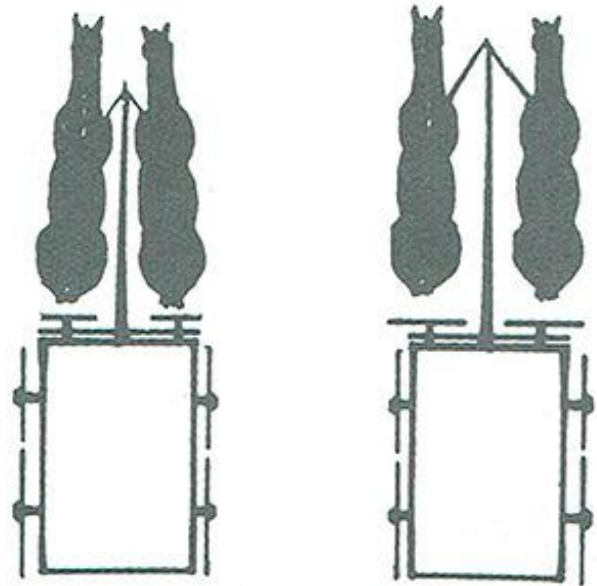
En simple sortie, l'extrémité du timon doit être au niveau des naseaux. Cela permet de mieux retenir la voiture et d'avoir une action moins immédiate lors d'un reculer mal maîtrisé.

C'est encore plus utile en cas de remiser.

Sur les voitures anciennes où le timon n'est pas articulé, des chaînettes longues donnent davantage d'amplitude à la tête de timon, pour entrer dans un gué, par exemple.

Les palonniers

En attelage à un, il a souvent la bonne largeur pour les deux roues. En revanche, il n'en est pas de même sur les quatre roues. Souvent les voitures de randonnée sont inspirées de la compétition et le palonnier ne dépasse pas de la voiture pour ne pas accrocher en zone d'obstacles. Dans ce cas, les traits pour s'accrocher sur le palonnier enveloppent latéralement la croupe et frottent les flancs du cheval de manière désagréable. Voilà ce qu'écrit Tjeerd Velstra dans son manuel du cheval d'attelage moderne : « Les palonniers doivent être assez longs pour permettre aux chevaux de se mouvoir correctement et sans gêne dans les traits. S'ils sont trop étroits, les chevaux ne se sentiront pas à l'aise et seront inutilement distraits ». Le hollandais Velstra fut deux fois Champion du monde d'attelage à quatre en 1982 et 1986 !



Timon court, chaînettes et palonniers courts.

Timon long, chaînettes longues et palonniers larges dépassant de la voiture.

Dessins illustrant le livre de Tjeerd Velstra

Le choix du mors

C'est un point important pour le confort du cheval et la liaison avec le meneur. Les mors coup de poing n'ont que deux réglages possibles. Les mors Liverpool ou Anglais, eux, sont impressionnants avec leurs branches importantes qui ont trois passes plus le banquet. Mais dans cette dernière position, on est proche de l'action obtenue avec le mors de filet. L'effet de gourmette est quasiment nul avec un canon épais qui évite toute action brutale sur la langue. Pour mettre les guides dans les passes inférieures, il faut des mains très douces, sous peine de durcir la bouche du cheval. La gourmette ne doit jamais entraîner les branches à faire un angle de plus de 45° avec la verticale. Ce n'est pas avec la force qu'on obtient un résultat !

Le reculer

Il permet d'apprécier le degré de préparation et le niveau de dressage d'un cheval. Un cheval qui ne marque pas l'arrêt en ligne ne permet pas de reculer. Il faut obtenir que la voiture, le timon ou les brancards soient parfaitement alignés. Pour cela, la préparation du cheval aura été faite durant le travail à pied. Il faut habituer le cheval au commandement



Cheval en reculer

vocal lui demandant de reculer. Celui-ci doit s'effectuer lentement et dans le calme. L'action de la main qui n'est pas un contact permanent doit être légère, de courte durée et renouvelée. Bien sûr, on n'oublie pas de récompenser après l'obtention du reculer. Cette manœuvre réalisée à pied sera ensuite répétée avec le cheval attelé, sur une distance de trois à quatre mètres avec une tolérance latérale d'un mètre de chaque côté, qui devra tendre vers 50 centimètres.

Il ne faut jamais essayer de faire reculer le cheval ou les chevaux par la force ! Peut-être faut-il ajouter aux trois principes énoncés au début, « calme, en avant, droit »... et dans la douceur.

Conclusion du Comte de Comminges

Grand homme de cheval, j'ai voulu lui laisser la parole concernant la dureté de la main :

« Mais, nous ne saurions le répéter trop souvent, il ne faut jamais tirer sur la bouche. En selle comme en voiture, le ralentissement et l'arrêt ne doivent s'obtenir que par le serrer des doigts et la fixité de la main.

Un gentleman anglais disait plaisamment à son fils, se plaignant de ce que son cheval tirait plus fort que lui : « Attache une corde à cet arbre et tire ! Tu vois que l'arbre tire plus fort que toi ! Laisse maintenant flotter la corde ; tu vois bien que ton arbre ne tire plus ! ».

Extrait du livre de référence « Dressage et Menage » Editions Elbé 1897

PRÉPARATION AUX SORTIES EN EXTÉRIEUR

Dans vos sorties, le cheval va rencontrer plein de choses effrayantes, tracteurs, voitures, animaux, et doit être préparé. Vous risquez même d'être « agressé » par du linge qui sèche et s'agite de manière menaçante.

Hermès est un poney de 18 mois.

Sa gentille cavalière arrive avec un objet coloré qui bouge au vent (photo 1).

Il est en liberté au pré. Peu à peu, en prenant du temps, en lui parlant, il va constater que cet objet n'est pas si agressif que cela. Il accepte de le sentir et de poser un pied dessus (photo 2).

Il est même d'accord pour qu'on lui couvre la tête avec. La couverture devient un jeu (photo 3).

Ces photos ont été réalisées avec l'aide d'Harmonie avec qui il est en totale confiance. Aujourd'hui, à 6 ans, Hermès est un poney sûr et heureux. Pour préparer vos équidés, obtenez leur confiance y compris par le jeu. (Photos Florence Chicot)



Photo 1



Photo 2



Photo 3

Bien s'équiper pour une randonnée

Automne, hiver, printemps ou été, une randonnée est toujours appréciée lorsqu'on la partage avec nos équidés. Et pour qu'elle se déroule dans le confort pour nous comme pour eux, voici quelques éléments auxquels il faut veiller lorsque l'on équipe nos chevaux.

Bien sur sa tête...

Filet simple, hackamore, licol éthologique, etc., le panel d'embouchures et d'ennasures est varié lorsque l'on monte à cheval, que ce soit en carrière ou pour partir en randonnée. La première chose à garder en tête doit être l'utilité et l'adaptation d'un équipement pour sa monture, l'habitude du cheval à cet équipement et la progression d'un changement en plusieurs étapes. Une fois le choix du matériel effectué, il doit être ajusté correctement. C'est d'autant plus important pour les équipements allant sur la tête des chevaux.

En effet, au-delà de la fragilité de l'os nasal des chevaux et poneys, la tête est parcourue par un nerf, appelé nerf trijumeau, qui permet le mouvement des muscles faciaux d'une part, mais transmet également d'éventuels signaux de douleur. Un équipement trop serré ou mal ajusté, comme par exemple les nœuds d'un licol éthologique mal placés, un hackamore trop bas ou des montants de filet trop courts, peuvent provoquer des douleurs sur la face de l'animal et engendrer au moins de l'inconfort, au pire des réactions de défense pouvant être dangereuses pour le cheval et son cavalier.

Si on s'attarde un instant sur l'adaptation d'une muserolle ou d'une ennasure, rappelons qu'un mauvais placement, surtout lorsque celui-ci

© FFE/ AB



implique l'exercice d'une force au mauvais endroit (exemple des hackamores positionnés trop bas), peut obstruer la respiration normale du cheval (qui respire uniquement par les naseaux), et qu'un serrage excessif prolongé engendre des douleurs pouvant aller jusqu'à la déformation de l'os nasal.

...et bien sur son dos !

En randonnée, il n'est pas rare d'équiper le cheval de bagages supplémentaires, en plus du cavalier lui-même. Il faut ainsi prendre garde aux capacités de portage de sa

monture, pour qu'elle puisse se déplacer sans impact sur son bien-être. Une étude réalisée en 2017 a montré que des poneys Islandais pouvaient, lors d'un exercice de tölt, porter jusqu'à 23 % de leur poids sans que leurs paramètres physiologiques (entre autres l'accumulation de lactate) ne soient impactés de façon significative.

(Source : G. J. Stefánsdóttir, et al.)

En parallèle, une autre étude de 2018 (Source : Dyson et al.) a montré que les chevaux portant des cavaliers correspondant à 15 % et plus de leur poids pouvaient présenter des signes d'inconfort et/ou de douleur lors d'une séance.

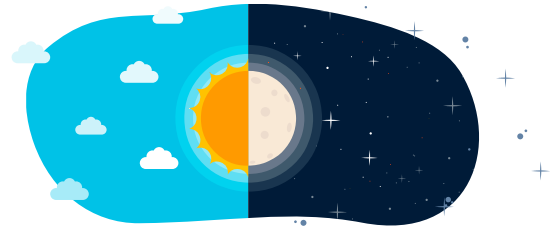
Ainsi, et même si d'autres facteurs comme l'adaptation de la selle, la répartition des charges sur le dos du cheval, l'auto-portage du cavalier, l'entraînement ou encore les antécédents cliniques de votre monture, influent sur ses capacités de portage, il est important de reconnaître les signes d'inconfort, comme une démarche irrégulière par exemple, pouvant être liés à une surcharge et parfois, entraîner des boiteries.

En somme, un équipement adapté et ajusté pour vous comme pour votre cheval vous permettra de randonner dans un confort optimal, et d'en profiter en toute saison !



© E. MINODIER

Equinoxes



Charlotte et O'Freez sont heureux de pouvoir profiter à nouveau de vraies journées ensoleillées. Depuis quelques jours en effet, Charlotte trouve que les journées s'allongent...

- C'est parce qu'on se rapproche du Soleil en été, explique Charlotte à O'Freez.

Pas tout à fait, Charlotte, s'il est vrai que la Terre effectue une ellipse autour du Soleil en une année, elle est presque circulaire. En réalité c'est l'inclinaison de l'axe de rotation de la Terre qui fait les saisons. Cet axe est incliné de $23,5^\circ$. En hiver, l'hémisphère nord est incliné à l'opposé du Soleil.

Si Charlotte lève les yeux, elle verra que le Soleil est bien plus bas en hiver qu'en été. Les journées sont alors plus courtes. Elles sont aussi plus froides, car les rayons du Soleil sont obliques, il y a moins d'énergie absorbée et il fait donc moins chaud.

En été, à l'inverse, l'hémisphère nord est incliné face au soleil, et les journées sont plus longues. Il y a aussi plus de rayonnement solaire, et donc les températures augmentent.

Ce voyage de la Terre autour du Soleil est aussi à l'origine des solstices et des équinoxes. Le solstice se produit deux fois par an, lorsque du fait de l'inclinaison de la Terre, un hémisphère se trouve au plus près ou au plus éloigné du Soleil. Le solstice d'été a ainsi lieu autour du 21 juin lorsque l'hémisphère nord est au plus près du Soleil. C'est alors la journée la plus longue de l'année. Le solstice d'hiver, la journée la plus courte, a lieu autour du 21 décembre, lorsque ce même hémisphère est au plus loin du Soleil.

À l'opposé du solstice, il y a l'équinoxe, qui correspond au moment où les rayons du Soleil se trouvent à la verticale de l'équateur de la Terre. La durée de la journée sera alors équivalente à celle de la nuit. Comme pour les solstices, il existe deux équinoxes, l'équinoxe de printemps qui a lieu autour du 20 mars et l'équinoxe d'automne autour du 21 septembre.



© FREEPIK

- Mais, remarque Charlotte, cela correspond à nos saisons !

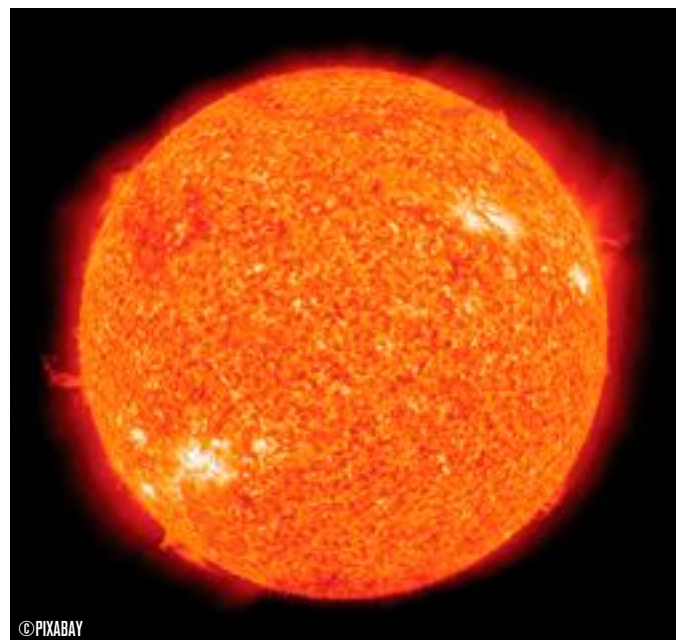
Exactement. Sans l'inclinaison de l'axe de rotation de la Terre, il n'y aurait pas de saisons ! D'ailleurs, au niveau de l'équateur, l'inclinaison de la Terre par rapport au Soleil a beaucoup moins d'influence, la quantité de lumière et la durée des jours ne changent pas, et les saisons sont beaucoup moins marquées.

De même, c'est cette inclinaison qui est à l'origine des saisons inversées entre l'hémisphère nord et l'hémisphère sud. Ainsi, lorsque c'est l'hiver dans l'hémisphère nord, c'est l'été dans l'hémisphère sud et inversement. Cela permet à la Terre de bénéficier d'un rayonnement équilibré sur l'année et à la vie de pouvoir s'y développer partout !

- Alors, se demande Charlotte, sur les autres planètes existe-t-il aussi des saisons ?

Comme pour la Terre, cela dépend de l'inclinaison de l'axe de rotation. Ainsi sur les planètes Mercure, Vénus et Jupiter, il n'y a pas de saison, car leur axe de rotation est très faiblement incliné. Sur Mars, l'axe de rotation est incliné à peu près comme celui de la Terre, et il y a quatre saisons. On évoque par exemple des tempêtes de sable en été. Par contre, une année martienne est beaucoup plus longue (687 jours terrestres) que celle de la Terre (365 jours), et les saisons durent aussi plus longtemps. Enfin sur Uranus ce sont des saisons extrêmes en raison de la forte inclinaison de son axe de rotation. Et celles-ci durent encore plus longtemps puisqu'une année uranienne dure 84 années terrestres !

- Heureusement que j'ai les pieds sur terre, se dit O'Freez, en profitant des doux rayons de soleil qui lui chauffent le dos.



© PIXABAY

Agent secret

Utilise le code ci-dessous pour déchiffrer toute la citation.

CODE

S	A	T	Z	P	D	V	R	N



			O								E	,

			E		,

				O				E		!

Indice : il s'agit du slogan de Geocheval !

Pâqu'un chemin

Quel chemin Mathilde et Gribouille doivent-ils emprunter afin d'arriver le plus rapidement possible aux délicieux œufs en chocolat ?



Rouge :km

Bleu :km

Vert :km

Le chemin le plus court est donc le :

Indice : utilise un morceau de ficelle pour mesurer plus facilement !



COMMENT RÉPONDRE

Répondez directement sur la page de votre Estafette ou sur une photocopie en notant très lisiblement votre nom, prénom, adresse et n° de licence FFE. Les 10 premières bonnes réponses gagneront des récompenses ! Vos réponses sont à renvoyer avant le 15 Mai 2024 à FFE Tourisme, Parc équestre fédéral, 41600 Lamotte-Beuvron.

SOLUTION ESTAFETTE 159

LA BONNE OMBRE
L'ombre n°1 était la bonne.

SUDOKU
Le mot manquant est CHEMIN.



TROUVEZ VOS LOISIRS ÉQUESTRES !



Le sport de nature préféré des Français :
bon pour la forme, bon pour le moral.

CONSULTEZ NOS OFFRES SUR
ACHEVALENFRANCE.COM

EQUI # GENERALI

by  GENERALI
#SPORTS



EN RANDONNÉE,
AVEC MA LICENCE FFE,
JE SUIS MIEUX PROTÉGÉ

La licence FFE inclut une assurance Generali

Pour plus d'informations :  equi@agence.generalif.fr  02 31 06 08 09

EQUI#GENERALI, vos experts en assurance du monde équin vous conseillent et vous accompagnent depuis plus de 30 ans !



VIVEZ VOTRE PASSION NOUS SOMMES LA POUR VOUS

EQUI#GENERALI est une marque distribuée par GENERALI#SPORTS

16, rue du long Douet 14760 BRETTEVILLE-SUR-ODON

Capital social 5207234 € - SIREN 751099078 - RCS Caen 751099078 - APE 6622Z - N° ORIAS : 18 004 613 (www.orias.fr)

Pour toute réclamation, contactez Generali#Sports : 16 rue du long Douet 14760 BRETTEVILLE-SUR-ODON

www.equigenerali.fr

 GENERALI
#SPORTS